

รายงานผลการดำเนินงาน
ศูนย์สหกิจศึกษาและพัฒนาอาชีพ
ปีการศึกษา 2557

โดย

ศูนย์สหกิจศึกษาและพัฒนาอาชีพ
มหาวิทยาลัยเทคโนโลยีสุรนารี
29 กรกฎาคม 2558

ศูนย์สหกิจศึกษาและพัฒนาอาชีพขอเสนอข้อมูลผลการดำเนินงานสหกิจศึกษาจากทุกฝ่ายที่เกี่ยวข้อง เพื่อสะท้อนภาพการดำเนินงานสหกิจศึกษาโดยรวมในรอบปีการศึกษา 2557 ที่ผ่านมา และเพื่อปรับปรุงแก้ไขปัญหาในการดำเนินงานในปีการศึกษาต่อไป โดยมีหัวข้อที่จะนำเสนอประกอบด้วย

1. ข้อมูลทั่วไป

1.1 จำนวนนักศึกษาแต่ละสาขาวิชาในปีการศึกษา 2557

1.2 สรุปผลการดำเนินงานของศูนย์สหกิจศึกษาฯ ในปีการศึกษา 2557

2. ข้อมูลจากการนิเทศงานของอาจารย์ที่ปรึกษาสหกิจศึกษา

2.1 สรุปคะแนนเฉลี่ยผลประเมินคุณภาพสถานประกอบการระหว่างการนิเทศงานสหกิจศึกษาในแต่ละภาคการศึกษา ปีการศึกษา 2557

2.2 เปรียบเทียบคะแนนเฉลี่ยผลประเมินคุณภาพสถานประกอบการระหว่างการนิเทศงานสหกิจศึกษาในปีการศึกษา 2556 และ 2557

2.3 สรุปคะแนนเฉลี่ยผลประเมินคุณภาพของนักศึกษาขณะนิเทศงานสหกิจศึกษาในแต่ละภาคการศึกษา ปีการศึกษา 2557

2.4 ความพึงพอใจของคณาจารย์ต่อการให้บริการของศูนย์สหกิจศึกษาและพัฒนาอาชีพเกี่ยวกับการประสานงานนิเทศในแต่ละภาคการศึกษา ปีการศึกษา 2557

2.5 ประเมินประโยชน์ที่คณาจารย์ได้รับจากการนิเทศงานนักศึกษาโดยรวม ในแต่ละภาคการศึกษา ปีการศึกษา 2557

3. ข้อมูลจากการประเมินผลการปฏิบัติงานของนักศึกษาโดยพนักงานที่ปรึกษา ประจำปีการศึกษา 2557

3.1 สรุปคะแนนเฉลี่ยผลประเมินการปฏิบัติงานของนักศึกษาสหกิจศึกษาสาขาวิชาต่างๆ ที่ปฏิบัติงานสหกิจศึกษาในแต่ละภาคการศึกษา โดยพนักงานที่ปรึกษา

3.2 ผลการประเมินรายวิชาสหกิจศึกษาจากสถานประกอบการ

3.3 ความต้องการรับนักศึกษาเป็นพนักงานประจำจากพนักงานที่ปรึกษา

3.4 จุดเด่นของนักศึกษาจากพนักงานที่ปรึกษา

3.5 ข้อควรปรับปรุงของนักศึกษาจากพนักงานที่ปรึกษา

4. ข้อมูลความคิดเห็นของนักศึกษาต่อการดำเนินงานสหกิจศึกษา

แสดงระดับความคิดเห็นเฉลี่ยของนักศึกษาสหกิจศึกษาสาขาวิชาต่าง ๆ ต่อการดำเนินงานสหกิจศึกษา เกี่ยวกับ

4.1 รูปแบบการดำเนินงานของศูนย์สหกิจศึกษาฯ ในแต่ละภาคการศึกษา ปีการศึกษา 2557

4.2 เปรียบเทียบความคิดเห็นรูปแบบการดำเนินงานของศูนย์สหกิจศึกษาฯ ปีการศึกษา 2556 และ 2557

4.3 คุณภาพการให้บริการของสำนักงานศูนย์สหกิจศึกษาฯ ในแต่ละภาคการศึกษา ปีการศึกษา 2557

4.4 เปรียบเทียบความคิดเห็นคุณภาพการให้บริการของสำนักงานศูนย์สหกิจศึกษาฯ ปีการศึกษา 2556 และ 2557

4.5 การบริหารและการจัดการของสาขาวิชาที่นักศึกษาสังกัด ในแต่ละภาคการศึกษา
ปีการศึกษา 2557

4.6 เปรียบเทียบความคิดเห็นการบริหารและการจัดการของสาขาวิชาที่นักศึกษาสังกัด
ปีการศึกษา 2556 และ 2557

4.7 คุณภาพสถานประกอบการที่ไปปฏิบัติงาน ในแต่ละภาคการศึกษา ปีการศึกษา
2557

4.8 ประโยชน์ที่นักศึกษาได้รับจากการไปปฏิบัติงานสหกิจศึกษา ในแต่ละภาคการศึกษา
ปีการศึกษา 2557

4.9 ภาพรวมและปรัชญาของศูนย์สหกิจศึกษาฯ ในแต่ละภาคการศึกษา ปีการศึกษา
2557

4.10 เปรียบเทียบความคิดเห็นภาพรวมและปรัชญาของศูนย์สหกิจศึกษาฯ
ปีการศึกษา 2556 และ 2557

5. ข้อมูลความคิดเห็นของสถานประกอบการต่อการดำเนินงานสหกิจศึกษา

5.1 สรุปความพึงพอใจของสถานประกอบการต่อการให้บริการของศูนย์สหกิจศึกษาฯ ใน
ภาคการศึกษาที่ 1 ภาคการศึกษาที่ 2 และภาคการศึกษาที่ 3 ปีการศึกษา 2557

5.2 เปรียบเทียบความพึงพอใจของสถานประกอบการต่อการให้บริการของศูนย์สห
กิจศึกษาฯ ปีการศึกษา 2556 และ 2557

6. เปรียบเทียบข้อมูลการดำเนินงาน ระหว่างปีการศึกษา 2553 – 2557 (ภาพรวมทุก สาขาวิชา)

6.1 เปรียบเทียบคะแนนเฉลี่ยผลประเมินคุณภาพสถานประกอบการระหว่างกร
นิเทศงานสหกิจศึกษา โดยคณาจารย์นิเทศ

6.2 เปรียบเทียบคะแนนเฉลี่ยผลประเมินคุณภาพของนักศึกษา โดยคณาจารย์นิเทศ

6.3 เปรียบเทียบคะแนนเฉลี่ยผลประเมินการปฏิบัติงานของนักศึกษาสหกิจศึกษา
สาขาวิชาต่างๆ โดยพนักงานที่ปรึกษา

6.4 เปรียบเทียบความคิดเห็นของนักศึกษาต่อการดำเนินงานสหกิจศึกษา

6.5 ความพึงพอใจของสถานประกอบการต่อการให้บริการของศูนย์สหกิจศึกษาฯ

7. เปรียบเทียบข้อมูลการดำเนินงาน ระหว่างปีการศึกษา 2553 – 2557 (แยกตาม สำนักวิชา)

7.1 สำนักวิชาเทคโนโลยีสังคม

7.2 สำนักวิชาเทคโนโลยีการเกษตร

7.3 สำนักวิชาวิศวกรรมศาสตร์

7.4 สำนักวิชาวิทยาศาสตร์

7.5 สำนักวิชาแพทยศาสตร์

1. ข้อมูลทั่วไป

1.1 จำนวนนักศึกษาแต่ละสาขาวิชาในปีการศึกษา 2557

ที่	สำนักวิชา / สาขาวิชา	ภาคการศึกษาที่ 1		ภาคการศึกษาที่ 2		ภาคการศึกษาที่ 3		รวม	
		นักศึกษา (คน)	ตำแหน่ง งาน	นักศึกษา (คน)	ตำแหน่ง งาน	นักศึกษา (คน)	ตำแหน่ง งาน	นักศึกษา (คน)	ตำแหน่ง งาน
เทคโนโลยีสังคม									
1	เทคโนโลยีสารสนเทศ								
	ระบบสารสนเทศเพื่อ การจัดการ	32	70	-	69	6	72	38	211
	สารสนเทศศึกษา	8	27	-	10	3	10	11	47
	นิเทศศาสตร์	40	70	-	68	16	85	56	223
	ซอฟต์แวร์วิสาหกิจ	8	21	-	40	12	44	20	105
2	เทคโนโลยีการจัดการ								
	การจัดการการตลาด	21	51	1	72	1	55	23	178
	การจัดการโลจิสติกส์	19	24	-	35	4	15	23	74
	การจัดการ ผู้ประกอบการ	9	15	-	11	2	15	11	41
เทคโนโลยีการเกษตร									
1	เทคโนโลยีการผลิตพืช	60	115	-	93	17	94	77	302
2	เทคโนโลยีการผลิตสัตว์	37	66	19	90	2	87	58	243
3	เทคโนโลยีอาหาร	16	31	18	50	2	28	34	109
วิศวกรรมศาสตร์									
1	วิศวกรรมเกษตร	9	19	8	26	3	21	20	66
2	วิศวกรรมขนส่ง	39	43	36	86	21	65	96	194
3	วิศวกรรมคอมพิวเตอร์	10	52	47	105	16	77	73	234
4	วิศวกรรมเคมี	8	18	8	19	1	11	19	48
5	วิศวกรรมเครื่องกล	24	119	50	155	31	136	105	410
6	วิศวกรรมยานยนต์	23	34	12	35	20	40	55	109
7	วิศวกรรมอากาศยาน	7	24	9	22	6	25	22	71
8	วิศวกรรมการผลิต	9	57	35	78	17	70	61	205
9	วิศวกรรมเซรามิก	22	26	12	31	6	26	40	83
10	วิศวกรรมโพลิเมอร์	17	64	30	91	10	80	57	235
11	วิศวกรรมโพลิเมอร์	6	14	13	35	1	28	20	77
12	วิศวกรรมไฟฟ้า	96	169	2	89	11	106	109	364
13	วิศวกรรมโยธา	32	106	37	108	10	99	79	313
14	วิศวกรรมโลหการ	6	33	14	43	6	41	26	117
15	วิศวกรรมสิ่งแวดล้อม	15	39	16	48	20	46	51	133
16	วิศวกรรมอุตสาหการ	24	88	74	134	8	81	106	303

1. ข้อมูลทั่วไป (ต่อ)

1.1 จำนวนนักศึกษาแต่ละสาขาวิชาในปีการศึกษา 2557 (ต่อ)

ที่	สำนักวิชา / สาขาวิชา	ภาคการศึกษาที่ 1		ภาคการศึกษาที่ 2		ภาคการศึกษาที่ 3		รวม	
		นักศึกษา (คน)	ตำแหน่ง งาน	นักศึกษา (คน)	ตำแหน่ง งาน	นักศึกษา (คน)	ตำแหน่ง งาน	นักศึกษา (คน)	ตำแหน่ง งาน
วิศวกรรมศาสตร์									
17	เทคโนโลยีธรณี	12	28	34	51	14	34	60	113
18	วิศวกรรมธรณี	-		6	6	2	4	8	10
19	วิศวกรรมอิเล็กทรอนิกส์	10	34	20	52	4	41	37	127
แพทยศาสตร์									
1	อนามัยสิ่งแวดล้อม	7	32	48	106	4	69	59	207
2	อาชีพอนามัยและความ ปลอดภัย	-	16	80	146	-	57	80	219
วิทยาศาสตร์									
1	วิทยาศาสตร์การกีฬา	8	23	25	48	25	41	39	112
	รวม	634	1,528	656	2,046	280	1,709	1,570	5,283

1.2 สรุปผลการดำเนินงานของศูนย์สหกิจศึกษาฯ ในปีการศึกษา 2557

2.1 การไปปฏิบัติงานของนักศึกษาสหกิจศึกษา				
การไปปฏิบัติงานของนักศึกษา	1/2557	2/2557	3/2557	รวม
1. จำนวนนักศึกษา	634	656	280	1,570
2. จำนวนสาขาวิชา	27	25	30	82
3. จำนวนสถานประกอบการในประเทศ	399	419	192	1,010(693)*
4. จำนวนสถานประกอบการต่างประเทศ	1	-	1	1
2.2 จำนวนงานที่ได้รับการเสนอจากสถานประกอบการเปรียบเทียบกับจำนวนนักศึกษา				
การเสนองานจากสถานประกอบการ	1/2557	2/2557	3/2557	รวม
1. จำนวนตำแหน่งงานที่ได้รับการเสนอ	1,528	2,046	1,709	5,283
2. เมื่อเทียบกับจำนวนนักศึกษา	>894	>1,390	>1,429	>3,713
2.3 งบประมาณในการเดินทางไปนิเทศงานสหกิจศึกษา				
งบประมาณ/ภาคการศึกษา	1/2557	2/2557	3/2557	รวม
1. งบที่ประมาณการไว้ (บาท)	987,763.00	899,647.00	498,493.00	2,385,849.00
2. งบที่ใช้จ่ายจริง (บาท)	856,600.50	778,916.00	414,328.50	2,049,845.00
2.4 การใช้พาหนะเดินทางไปนิเทศงานของอาจารย์ที่ปรึกษาสหกิจศึกษา				
พาหนะที่ใช้	1/2557	2/2557	3/2557	รวม
1. รถยนต์ส่วนตัว	164	150	108	488
2. รถยนต์ มทส	57	52	27	136
3. เครื่องบิน	4	3	2	9
4. รถยนต์โดยสาร	-	-	1	1
5. รถเช่า	23	11	4	38
2.5 ผลการประเมินนักศึกษาโดยสาขาวิชา				
ผลการประเมิน	1/2557	2/2557	3/2557	รวม
1. จำนวนนักศึกษาที่ผ่านการประเมิน (S)	633	656	279**	1,568
2. จำนวนนักศึกษาที่ไม่ผ่านการประเมิน (U)	1	-	-	1

* ใน () คือการนับจำนวนสถานประกอบการทั้งปีการศึกษาแบบไม่ซ้ำ

**นักศึกษาปริญญาเอกสาขาวิชาวิศวกรรมเคมี 1 คน (ปฏิบัติงานตั้งแต่วันที่ 2 มีนาคม – 31 สิงหาคม 2558) รวม 6 เดือน (ภาคการศึกษาที่ 3/2557-1/2558)

2. ข้อมูลจากการนิเทศงานของอาจารย์ที่ปรึกษาสหกิจศึกษา

2.1 สรุปคะแนนเฉลี่ยผลประเมินคุณภาพสถานประกอบการระหว่างการนิเทศงานสหกิจศึกษาในแต่ละภาคการศึกษา (จาก 5 คะแนน)

ที่	หัวข้อประเมิน	ภาคการศึกษา			เฉลี่ย
		1/2557	2/2557	3/2557	
1	ความเข้าใจในแนวคิดของสหกิจศึกษา	4.35	4.54	4.45	4.45
	1.1 ผู้บริหาร	4.32	4.52	4.39	4.41
	1.2 เจ้าหน้าที่ฝ่ายบุคคล	4.28	4.47	4.36	4.37
	1.3 พนักงานที่ปรึกษา (Job Supervisor)	4.43	4.67	4.54	4.55
2	คุณลักษณะงานที่มอบหมายให้นักศึกษาปฏิบัติ	4.35	4.54	4.45	4.45
	2.1 ปริมาณงานมีความเหมาะสม	4.27	4.50	4.42	4.40
	2.2 คุณภาพงานตรงตามลักษณะของสาขาวิชาชีพ	4.37	4.57	4.50	4.48
	2.3 ลักษณะงานมีความปลอดภัย ไม่เสี่ยงหรือก่อให้เกิดอันตราย	4.41	4.55	4.42	4.46
3	การจัดการ และการสนับสนุนการปฏิบัติงานสหกิจศึกษา	4.33	4.49	4.36	4.39
	3.1 การประสานงานภายในสถานประกอบการระหว่างฝ่ายบุคคล และ Job Supervisor ความเข้าใจในแนวคิดของ สหกิจศึกษา	4.35	4.55	4.45	4.45
	3.2 ฝ่ายบุคคล/ผู้เกี่ยวข้อง มีการปฐมนิเทศแนะนำกฎระเบียบต่างๆ ขององค์กรให้นักศึกษาทราบ	4.40	4.61	4.47	4.49
	3.3 มี Job Supervisor ดูแลนักศึกษาภายในสัปดาห์แรกที่เข้างาน	4.60	4.73	4.65	4.66
	3.4 Job Supervisor มีความรู้ และประสบการณ์ ตรงกับสาขาวิชาชีพของนักศึกษา	4.51	4.68	4.58	4.59
	3.5 Job Supervisor มีเวลาให้แก่นักศึกษาด้านการปฏิบัติงาน	4.37	4.56	4.47	4.47
	3.6 Job Supervisor มอบหมายงาน สอนงาน และให้คำปรึกษา	4.40	4.57	4.45	4.47
	3.7 มีการจัดทำแผนการทำงานตลอดระยะเวลาของการปฏิบัติงาน	4.12	4.44	4.20	4.25
	3.8 มีค่าตอบแทนให้นักศึกษาอย่างเหมาะสม	3.85	4.19	4.16	4.07
	3.9 จัดสวัสดิการ (ที่พัก อาหาร รถรับส่ง ฯลฯ) ให้นักศึกษาอย่างเหมาะสม	3.73	4.02	3.93	3.89
	3.10 มีความพร้อมด้านอุปกรณ์ หรือเครื่องมือสำหรับให้นักศึกษาปฏิบัติงาน	4.26	4.45	4.25	4.32
	3.11 ให้ความสำคัญต่อการประเมินผลการปฏิบัติงาน และรายงานของนักศึกษา	4.31	4.56	4.37	4.41
4	สรุปคุณภาพโดยรวมของสถานประกอบการ	4.34	4.54	4.43	4.44

2.2 เปรียบเทียบคุณภาพสถานประกอบการระหว่างภาคนิเทศงานสหกิจศึกษาในปี
การศึกษา 2555 และ 2557 (จาก 5 คะแนน)

ที่	หัวข้อประเมิน	ปีการศึกษา	
		2556	2557
1	ความเข้าใจในแนวคิดของสหกิจศึกษา	4.40	4.45
	1.1 ผู้บริหาร	4.37	4.41
	1.2 เจ้าหน้าที่ฝ่ายบุคคล	4.32	4.37
	1.3 พนักงานที่ปรึกษา (Job Supervisor)	4.49	4.55
2	คุณลักษณะงานที่มอบหมายให้นักศึกษาปฏิบัติ	4.44	4.45
	2.1 ปริมาณงานมีความเหมาะสม	4.40	4.40
	2.2 คุณภาพงานตรงตามลักษณะของสาขาวิชาชีพ	4.47	4.48
	2.3 ลักษณะงานมีความปลอดภัย ไม่เสี่ยงหรือก่อให้เกิดอันตราย	4.45	4.46
3	การจัดการ และการสนับสนุนการปฏิบัติงานสหกิจศึกษา	4.34	4.39
	3.1 การประสานงานภายในสถานประกอบการระหว่างฝ่ายบุคคล และ Job Supervisor ความเข้าใจในแนวคิดของสหกิจศึกษา	4.42	4.45
	3.2 ฝ่ายบุคคล/ผู้เกี่ยวข้อง มีการปฐมนิเทศ แนะนำกฎระเบียบต่างๆ ขององค์กรให้นักศึกษาทราบ	4.43	4.49
	3.3 มี Job Supervisor ดูแลนักศึกษาภายในสัปดาห์แรกที่เข้างาน	4.64	4.66
	3.4 Job Supervisor มีความรู้ และประสบการณ์ ตรงกับสาขาวิชาชีพของนักศึกษา	4.55	4.59
	3.5 Job Supervisor มีเวลาให้แก่นักศึกษาด้านการปฏิบัติงาน	4.42	4.47
	3.6 Job Supervisor มอบหมายงาน สอนงาน และให้คำปรึกษา	4.45	4.47
	3.7 มีการจัดทำแผนการทำงานตลอดระยะเวลาของการปฏิบัติงาน	4.22	4.25
	3.8 มีค่าตอบแทนให้นักศึกษาอย่างเหมาะสม	3.95	4.07
	3.9 จัดสวัสดิการ (ที่พัก อาหาร รถรับส่ง ฯลฯ) ให้นักศึกษาอย่างเหมาะสม	3.88	3.89
	3.10 มีความพร้อมด้านอุปกรณ์ หรือเครื่องมือสำหรับให้นักศึกษาปฏิบัติงาน	4.28	4.32
	3.11 ให้ความสำคัญต่อการประเมินผลการปฏิบัติงาน และรายงานของนักศึกษา	4.35	4.41
4	สรุปคุณภาพโดยรวมของสถานประกอบการ	4.42	4.44

2.3 สรุปคะแนนเฉลี่ยผลประเมินคุณภาพของนักศึกษาขณะนิเทศงานสหกิจศึกษา
ในแต่ละภาคการศึกษา (จาก 5 คะแนน)

ที่	หัวข้อประเมิน	ภาคการศึกษา			เฉลี่ย
		1/2557	2/2557	3/2557	
1	ความรับผิดชอบต่อหน้าที่	4.29	4.49	4.28	4.35
	1.1 มีความรับผิดชอบต่องานที่ได้รับมอบหมาย	4.44	4.64	4.48	4.52
	1.2 ปฏิบัติงานด้วยความกระตือรือร้น	4.35	4.56	4.37	4.43
	1.3 มีการปรับปรุงคุณภาพงานที่ปฏิบัติอยู่เสมอ	4.21	4.37	4.17	4.25
	1.4 ใช้เวลาในการทำงานให้เกิดประโยชน์สูงสุด	4.27	4.44	4.18	4.30
	1.5 มีการรายงานผลการปฏิบัติงาน	4.18	4.44	4.19	4.27
2	ความรู้ ความสามารถในการปฏิบัติงาน	4.09	4.26	4.12	4.16
	2.1 ปฏิบัติงานโดยใช้ความรู้ ความสามารถที่มีอยู่อย่างเต็มที่	4.31	4.44	4.35	4.37
	2.2 มีความสามารถในการประยุกต์ใช้ความรู้	4.00	4.18	4.03	4.07
	2.3 มีความชำนาญในด้านปฏิบัติการ	3.90	4.04	3.93	3.96
	2.4 มีความสามารถในการวางแผน จัดลำดับความสำคัญของงาน	4.02	4.20	4.04	4.09
	2.5 ใฝ่รู้ สนใจศึกษาหาความรู้ใหม่ๆ เพิ่มเติม	4.23	4.43	4.23	4.30
3	คุณลักษณะส่วนบุคคล	4.46	4.61	4.48	4.52
	3.1 ปฏิบัติงานตามกฎ ระเบียบหรือข้อบังคับขององค์กรโดยเคร่งครัด	4.63	4.79	4.67	4.70
	3.2 เข้างานตรงเวลา ไม่เคยขาด ไม่เคยสาย	4.64	4.74	4.63	4.67
	3.3 ให้ความเคารพเชื่อฟังผู้บังคับบัญชา	4.68	4.80	4.71	4.73
	3.4 มีความขยัน อดทน สู้งาน	4.59	4.71	4.59	4.63
	3.5 มีคุณธรรม จริยธรรม เช่น ซื่อสัตย์ สุจริต รักษาความลับองค์กร	4.64	4.74	4.54	4.64
	3.6 มีความริเริ่ม สร้างสรรค์	3.97	4.17	4.06	4.07
	3.7 มีความมั่นใจในตนเอง กล้าสอบถาม และเสนอความคิดเห็น	4.08	4.32	4.21	4.20
	3.8 มีบุคลิกภาพ และวางตัวเหมาะสม เช่น การแต่งกาย กิริยาวาจา วุฒิภาวะ	4.45	4.62	4.46	4.51
	3.9 มีความสามารถในการทำงานเป็นทีมร่วมกับผู้อื่น	4.45	4.63	4.54	4.54
3.10 ใช้ทรัพยากรขององค์กรอย่างรู้คุณค่า เช่น ไฟฟ้า วัสดุสิ้นเปลืองต่างๆ	4.43	4.59	4.36	4.46	
4	สรุปโดยรวมของนักศึกษา	4.34	4.51	4.38	4.41

2.4 ความพึงพอใจของคณาจารย์ต่อการให้บริการของศูนย์สหกิจศึกษาและ
พัฒนาอาชีพเกี่ยวกับการประสานงานนิเทศในแต่ละภาคการศึกษา (จาก 5 คะแนน)

ที่	หัวข้อประเมิน	ภาคการศึกษา			เฉลี่ย
		1/2557	2/2557	3/2557	
1	การนัดหมายสถานประกอบการ	4.52	4.65	4.69	4.62
2	แผนที่สถานประกอบการ	4.27	4.30	4.34	4.30
3	การจัดเตรียมแฟ้มประวัตินักศึกษา	4.57	4.72	4.67	4.65
เฉลี่ยรวม		4.46	4.56	4.57	4.53

2.5 สรุปคะแนนเฉลี่ยผลประเมินประโยชน์ที่คณาจารย์ได้รับจากการนิเทศงาน
นักศึกษาโดยรวม ในแต่ละภาคการศึกษา

หัวข้อการประเมิน	ภาคการศึกษา			เฉลี่ย
	1/2557	2/2557	3/2557	
5. ประโยชน์ที่สาขาวิชาได้รับจากสหกิจศึกษา	3.77	4.13	3.88	3.92
5.1 ได้รับข้อมูลจากสถานประกอบการมาพัฒนา รายวิชา/หลักสูตรให้ทันสมัยและเหมาะสม	3.84	4.25	3.94	4.01
5.2 ได้รับข้อมูลที่เป็นประโยชน์ในการสร้างความ ร่วมมือทางวิชาการ ระหว่างมหาวิทยาลัยและสถาน ประกอบการในอนาคต	3.66	4.02	3.90	3.86
5.3 คณาจารย์ได้มีโอกาสเยี่ยมสถานประกอบการ ทำให้ได้รับประสบการณ์เพิ่มเติมเป็นประโยชน์ต่อ การสอนรายวิชาที่รับผิดชอบ	3.84	4.13	3.82	3.93

2.6 ผลการประเมินความพึงพอใจของคณาจารย์นิเทศที่มีต่อการให้บริการศูนย์สหกิจศึกษา
และพัฒนาอาชีพ

ที่	หัวข้อประเมิน	ภาคการศึกษา			เฉลี่ย
		1/2557	2/2557	3/2557	
1.	การเตรียมความพร้อมนักศึกษา	4.32	4.18	4.56	4.35
1.1	เนื้อหาของรายวิชาเตรียมสหกิจศึกษา	4.23	4.09	4.44	4.25
1.2	การจัดสัมมนาแลกเปลี่ยนความคิดเห็นระหว่าง นักศึกษาและคณาจารย์ก่อนไปปฏิบัติงาน	4.37	4.16	4.61	4.38
1.3	การอบรมที่จัดขึ้น เช่น การอบรมบุคลิกภาพ กิจกรรมปฐมนิเทศ กิจกรรมมัชฌิมนิเทศ	4.32	4.32	4.61	4.42
2.	การจัดหางานและการรับรองคุณภาพงาน	3.85	3.95	4.20	4.00
2.1	ขั้นตอน/กระบวนการสมัครงาน	3.92	3.93	4.28	4.04
2.2	ขั้นตอน/กระบวนการการรับรองงานสหกิจศึกษา	3.92	4.05	4.44	4.14
2.3	คุณภาพของงาน	3.89	3.95	4.22	4.02
2.4	ลักษณะงานมีความเหมาะสมตรงตามสาขาวิชา	4.05	4.11	4.33	4.16
2.5	จำนวนตำแหน่งงาน	3.79	4.11	4.22	4.04
2.6	ค่าตอบแทนและสวัสดิการ	3.47	3.60	3.65	3.57
3	การประสานงานนิเทศสหกิจศึกษา	4.12	4.02	4.19	4.11
3.1	รายละเอียดและความถูกต้องของแผนที่สถาน ประกอบการ	3.89	3.79	3.67	3.78
3.2	การอำนวยความสะดวกเรื่องการเดินทาง/การ นัดหมายนิเทศ	4.37	4.28	4.47	4.37
3.3	การให้ข้อมูล รายละเอียดเกี่ยวกับขั้นตอนการ นิเทศ	4.27	4.02	4.41	4.23
3.4	ความรวดเร็วและทันการในการประสานงาน นิเทศ	4.11	4.09	4.53	4.24
3.5	ความเหมาะสมของแบบประเมินนักศึกษาโดย คณาจารย์นิเทศ	4.16	4.00	4.41	4.19
3.6	ความเหมาะสมของแบบประเมินสถาน ประกอบการโดยคณาจารย์นิเทศ	4.13	4.00	4.41	4.18
3.7	ประโยชน์ของข้อมูลจากสถานประกอบการใน การพัฒนารายวิชา/หลักสูตร ให้ทันสมัยและ เหมาะสม	4.08	4.04	4.12	4.08
3.8	โอกาสในการสร้างความร่วมมือทางวิชาการ ระหว่างมหาวิทยาลัยและสถานประกอบการ	3.95	3.98	4.06	4.00

ที่	หัวข้อประเมิน	ภาคการศึกษา			เฉลี่ย
		1/2557	2/2557	3/2557	
4	การประสานงานการเข้าร่วมกิจกรรมต่างๆ ของศูนย์	4.16	4.09	4.41	4.22
4.1	การประสานงานการจัดกิจกรรมอบรม ปฐมนิเทศ และสัมมนา เช่น การจัดให้ คณาจารย์พบนักศึกษา ก่อนออกปฏิบัติงาน การ สัมภาษณ์หลังปฏิบัติงาน และการสัมมนาหลัง ปฏิบัติงาน	4.16	4.09	4.44	4.23
4.2	การจัดเตรียมสถานที่ในการจัดสัมมนาหลังกลับ มี ความเหมาะสม	4.26	4.07	4.50	4.28
4.3	ความรวดเร็วในการแจ้งรายละเอียดการจัด กิจกรรมสัมมนา เช่น ชื่อนักศึกษาที่เข้าร่วม กิจกรรม ห้องและเวลา และผลการประเมิน นักศึกษาโดยสถานประกอบการ	4.08	4.09	4.24	4.14
4.4	การจัดเอกสารประกอบการสัมมนาหลังกลับฯ มี ความเหมาะสม	4.13	4.16	4.44	4.24
5	การบริการของเจ้าหน้าที่ศูนย์	4.34	4.23	4.56	4.38
5.1	เจ้าหน้าที่ให้บริการด้วยความสุภาพและเป็นมิตร	4.49	4.38	4.61	4.49
5.2	เจ้าหน้าที่สามารถตอบคำถาม ชี้แจง ให้ข้อมูลได้ อย่างถูกต้อง	4.32	4.23	4.56	4.37
5.3	เจ้าหน้าที่มีทักษะในการแก้ไขปัญหาเฉพาะหน้า	4.22	4.09	4.50	4.27
5.4	เจ้าหน้าที่มีความสามารถในการสื่อสารได้อย่าง ชัดเจนเข้าใจง่าย	4.30	4.20	4.56	4.35
6	ภาพรวมระดับความพึงพอใจต่อการ ดำเนินงานของศูนย์สหกิจศึกษาและพัฒนา อาชีพ	4.18	4.13	4.44	4.25

3. ข้อมูลจากการประเมินผลการปฏิบัติงานของนักศึกษาโดยพนักงานที่ปรึกษา

3.1 สรุปคะแนนเฉลี่ยผลประเมินการปฏิบัติงานของนักศึกษาสหกิจศึกษาสาขาวิชา ต่างๆ ที่ปฏิบัติงานสหกิจศึกษาในแต่ละภาคการศึกษาโดยพนักงานที่ปรึกษา (จาก 5 คะแนน)

ที่	หัวข้อประเมิน	ภาคการศึกษา			เฉลี่ย
		1/2557	2/2557	3/2557	
1	คุณธรรมและจริยธรรม	4.69	4.71	4.68	4.69
2	มนุษยสัมพันธ์	4.60	4.61	4.64	4.62
3	บุคลิกภาพและการวางตัว	4.55	4.56	4.54	4.55
4	ความสนใจ อุตสาหะในการทำงาน	4.48	4.56	4.56	4.53
5	การตอบสนองต่อการสั่งการ	4.52	4.52	4.46	4.50
6	ความมีระเบียบวินัย ปฏิบัติตามวัฒนธรรมขององค์กร	4.48	4.51	4.54	4.51
7	ความรับผิดชอบและเป็นผู้ที่ไว้วางใจได้	4.45	4.49	4.45	4.46
8	ปริมาณงาน	4.38	4.41	4.43	4.41
9	ความเหมาะสมต่อตำแหน่งงานที่ได้รับมอบหมาย	4.34	4.42	4.38	4.38
10	คุณภาพงาน	4.15	4.24	4.16	4.18
11	ความสามารถในการเรียนรู้และประยุกต์วิชาการ	4.19	4.20	4.11	4.17
12	ความรู้ความชำนาญด้านปฏิบัติการ	4.19	4.23	4.17	4.20
13	ความสามารถเริ่มต้นทำงานได้ด้วยตนเอง	4.12	4.18	4.11	4.13
14	ความมั่นใจในตนเอง	4.05	4.12	4.12	4.10
15	ทักษะการสื่อสาร	4.07	4.10	4.03	4.07
16	ความรู้ความสามารถทางวิชาการ	3.99	4.16	4.01	4.05
17	การจัดการและการวางแผน	4.06	4.10	4.08	4.08
18	วิจรณ์ญาณและการตัดสินใจ	3.88	4.00	3.89	3.92
19	ความเป็นผู้นำ	3.83	3.92	3.80	3.85
20	การพัฒนาด้านภาษาและวัฒนธรรมต่างประเทศ	3.66	3.68	3.56	3.63
เฉลี่ยรวม		4.24	4.31	4.26	4.27

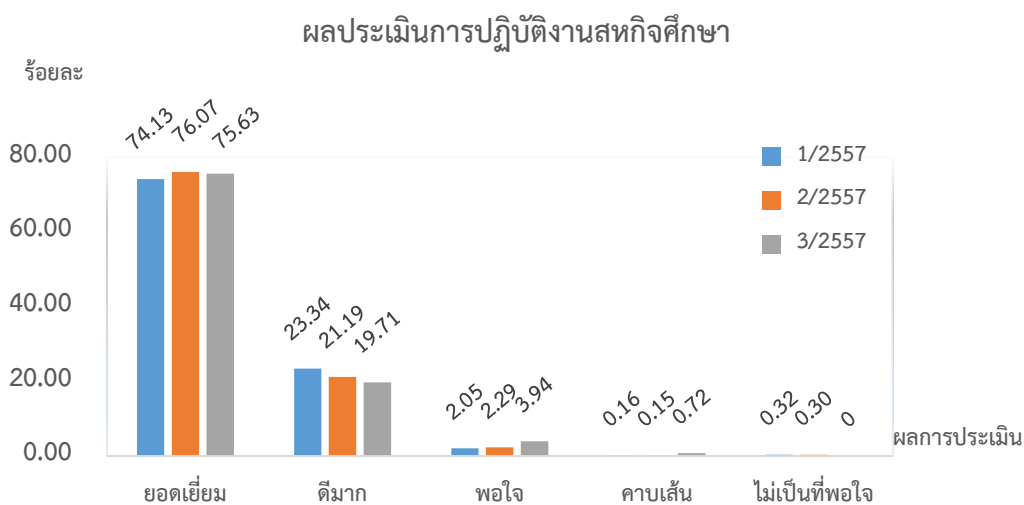
3.2. ผลการประเมินรายวิชาสหกิจศึกษาจากสถานประกอบการ

3.2.1 ผลการประเมินการปฏิบัติงาน

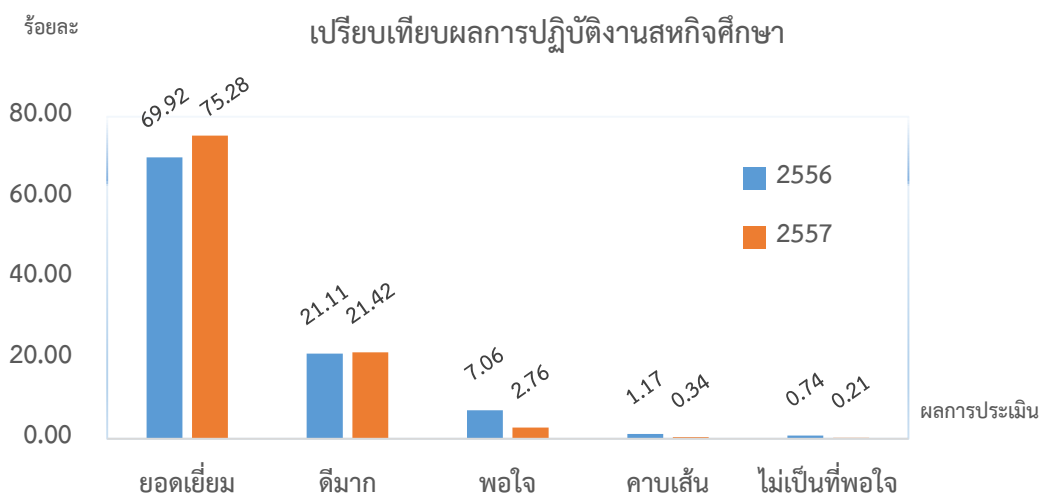
ภาคการศึกษาที่ 1/2557 ยอดเยี่ยม 470 คน (74.13%) ดีมาก 148 คน (23.34%) ดี 13 คน (2.05%) พอใช้ 1 คน (0.16%) และไม่เป็นที่พอใจ 2 คน (0.32%)

ภาคการศึกษาที่ 2/2557 ยอดเยี่ยม 499 คน (76.07%) ดีมาก 139 คน (21.19%) ดี 15 คน (2.29%) พอใช้ 1 คน (0.15%) และไม่เป็นที่พอใจ 2 คน (0.30%)

ภาคการศึกษาที่ 3/2557 ยอดเยี่ยม 211 คน (75.63%) ดีมาก 55 คน (19.71%) ดี 11 คน (3.94%) และพอใช้ 2 คน (0.72%)



แผนภูมิที่ 1 ผลการประเมินการปฏิบัติงานของนักศึกษาโดยพนักงานที่ปรึกษา
ในปีการศึกษา 2557 แยกตามภาคการศึกษา



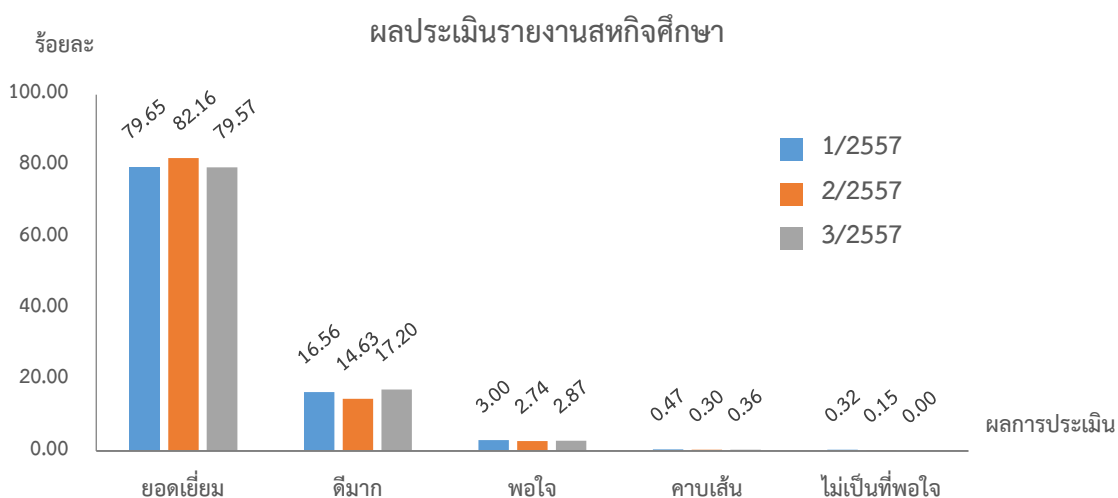
แผนภูมิที่ 2 ผลการประเมินปฏิบัติงานของนักศึกษาโดยพนักงานที่ปรึกษา
เปรียบเทียบปีการศึกษา 2556 และ 2557

3.2.2 ผลการประเมินรายงาน

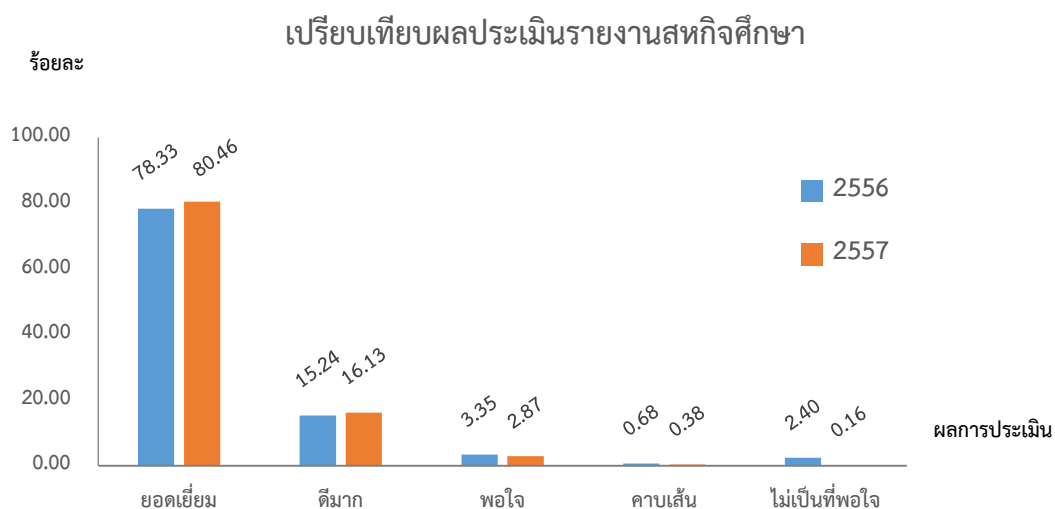
ภาคการศึกษาที่ 1/2557 ยอดเยี่ยม 505 คน (79.65%) ดีมาก 105 คน (16.56%)
ดี 19 คน (3.00%) พอใช้ 3 คน (0.47%) และไม่เป็นที่พอใจ 2 คน (0.32%)

ภาคการศึกษาที่ 2/2557 ยอดเยี่ยม 539 คน (82.16%) ดีมาก 96 คน (14.63%)
ดี 18 คน (2.74%) พอใช้ 2 คน (0.30%) และ ไม่เป็นที่พอใจ 1 คน (0.15%)

ภาคการศึกษาที่ 3/2557 ยอดเยี่ยม 222 คน (79.57%) ดีมาก 48 คน (17.20%)
ดี 8 คน (2.87%) และพอใช้ 1 คน (0.36%)



แผนภูมิที่ 3 ผลการประเมินรายงานของนักศึกษาโดยพนักงานที่ปรึกษา
ในปีการศึกษา 2557 แยกตามภาคการศึกษา



แผนภูมิที่ 4 ผลการประเมินรายงานของนักศึกษาโดยพนักงานที่ปรึกษา
เปรียบเทียบปีการศึกษา 2556 และ 2557

3.3. ความต้องการรับนักศึกษาเป็นพนักงานประจำจากพนักงานที่ปรึกษา

3.3.1 ภาคการศึกษาที่ 1/2557

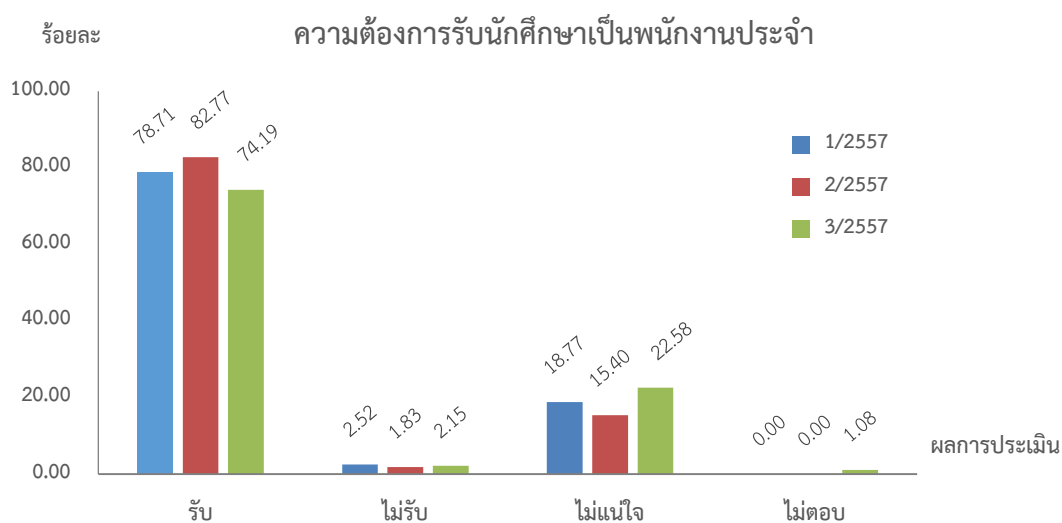
รับ 499 คน (78.71%) ไม่รับ 16 คน (2.52%) ไม่แน่ใจ 119 คน (18.77%)

3.3.2 ภาคการศึกษาที่ 2/2557

รับ 543 คน (82.77%) ไม่รับ 12 คน (1.83%) ไม่แน่ใจ 101 คน (15.40%)

3.3.3 ภาคการศึกษาที่ 3/2557

รับ 207 คน (74.19%) ไม่รับ 6 คน (2.15%) ไม่แน่ใจ 63 คน (22.58%) ไม่ตอบ 3 คน (1.08%)



แผนภูมิที่ 4 ผลการสำรวจความต้องการรับนักศึกษาเป็นพนักงานประจำ

จากพนักงานที่ปรึกษา ในปีการศึกษา 2557 แยกตามสาขาวิชา

****หมายเหตุ** การตอบไม่รับนักศึกษาเป็นพนักงานประจำ ดังนี้

ภาค 1/2557 จำนวน 16 คน (ประกอบด้วยสาขาวิชาเทคโนโลยีอาหาร 1 คน เทคโนโลยีสารสนเทศ (นิเทศศาสตร์) 4 คน เทคโนโลยีการจัดการ (การตลาด) 2 คน เทคโนโลยีผลิตพืช 4 คน วิศวกรรมขนส่ง 1 คน วิศวกรรมคอมพิวเตอร์ 1 คน วิศวกรรมโทรคมนาคม 1 คน วิศวกรรมไฟฟ้า 1 คน และ วิศวกรรมการผลิต 1 คน)

ภาค 2/2557 จำนวน 12 คน (ประกอบด้วยสาขาวิชาเทคโนโลยีการผลิตสัตว์ 1 คน เทคโนโลยีอาหาร 1 คน วิศวกรรมโทรคมนาคม 1 คน วิศวกรรมอุตสาหกรรม 1 คน วิศวกรรมการผลิต 3 คน วิศวกรรมยานยนต์ 1 คน อนามัยสิ่งแวดล้อม 1 คน อาชีวอนามัยและความปลอดภัย 2 คน และ วิทยาศาสตร์การกีฬา 1 คน)

ภาค 3/2557 จำนวน 6 คน (ประกอบด้วยสาขาวิชาเทคโนโลยีการจัดการ (โลจิสติกส์) 1 คน เทคโนโลยีสารสนเทศ (ซอฟต์แวร์วิสาหกิจ) 2 คน วิศวกรรมขนส่ง 1 คน วิศวกรรมคอมพิวเตอร์ 1 คน และวิทยาศาสตร์การกีฬา 1 คน)

ซึ่งทั้ง 3 ภาคการศึกษา พนักงานที่ปรึกษามีความเห็นดังนี้

- เป็นหน่วยงานราชการ ซึ่งยังไม่มียุทธศาสตร์ในการรับพนักงานเพิ่ม
- ผู้ตอบไม่มีอำนาจในการตัดสินใจในการรับพนักงาน

3.4. จุดเด่นของนักศึกษาในมุมมองของพนักงานที่ปรึกษา

3.4.1 ภาคการศึกษาที่ 1/2557

- ความตั้งใจ กระตือรือร้น (13.06%)
- ความรับผิดชอบต่องานที่ได้รับมอบหมาย (12.34%)
- มีมนุษยสัมพันธ์ เข้าร่วมกับผู้อื่นได้ดี (12.34%)
- ความอดทน ขยัน (10.27%)
- สุขภาพ อ่อนนุ่ม มีสัมมาคารวะ กริยา วาจา (5.50%)

3.4.2 ภาคการศึกษาที่ 2/2557

- ความอดทน ขยัน (12.12%)
- ความรับผิดชอบต่องานที่ได้รับมอบหมาย (11.93%)
- ความตั้งใจ กระตือรือร้น (10.28%)
- มีมนุษยสัมพันธ์ เข้าร่วมกับผู้อื่นได้ดี (10.22%)
- ความกล้าแสดงออก กล้าเสนอความเห็น มั่นใจ/เชื่อมั่น (5.02%)

3.4.3 ภาคการศึกษาที่ 3/2557

- ความอดทน ขยัน (13.60%)
- ความรับผิดชอบต่องานที่ได้รับมอบหมาย (12.30%)
- ความตั้งใจ กระตือรือร้น (9.41%)
- มีมนุษยสัมพันธ์ เข้าร่วมกับผู้อื่นได้ดี (9.26%)
- ความสามารถในการเรียนรู้งานได้รวดเร็ว (6.66%)
- สุขภาพ อ่อนนุ่ม มีสัมมาคารวะ กริยา วาจา (5.21%)

3.5. ข้อควรปรับปรุงของนักศึกษาในมุมมองของพนักงานที่ปรึกษา

3.5.1 ภาคการศึกษาที่ 1/2557

- ความมั่นใจ กล้าแสดงออก กล้าแสดงความเห็น (18.17%)
- ทักษะด้านภาษา (10.97%)
- ความตั้งใจ สนใจ กระตือรือร้น (7.86%)
- ทักษะการสื่อสาร (5.07%)
- ทักษะการนำเสนอ การรายงานผล (5.07%)

3.5.2 ภาคการศึกษาที่ 2/2557

- ความมั่นใจ กล้าแสดงออก กล้าแสดงความเห็น (16.64%)
- ทักษะด้านภาษา (11.09%)
- การคิดวิเคราะห์ (10.08%)
- ความเป็นผู้นำ (6.22%)
- ทักษะการสื่อสาร (5.71%)

3.5.2 ภาคการศึกษาที่ 3/2557

- ทักษะด้านภาษา (14.71%)
- ความมั่นใจ กล้าแสดงออก กล้าแสดงความเห็น (12.75%)
- ทักษะการสื่อสาร การฟัง (8.82%)
- ทักษะการนำเสนอ การรายงานผล (7.19%)
- ความขยันตั้งใจ กระตือรือร้นและสนใจงาน (5.88%)

ข้อสังเกต

พบว่าข้อมูลความคิดเห็นเพิ่มเติมของพนักงานที่ปรึกษาต่อจุดเด่นและข้อควรปรับปรุงของนักศึกษา สหกิจศึกษาในแต่ละภาคการศึกษาของปีการศึกษา 2557 ค่อนข้างคล้ายคลึงกัน

4. ข้อมูลความคิดเห็นของนักศึกษาต่อการดำเนินงานสหกิจศึกษา

แสดงระดับความคิดเห็นเฉลี่ยของนักศึกษาสหกิจศึกษาสาขาวิชาต่าง ๆ ต่อการดำเนินงานสหกิจศึกษาในภาค 1 ภาค 2 และ ภาค 3 ปีการศึกษา 2557

4.1 ความคิดเห็นของนักศึกษาต่อรูปแบบการดำเนินงานของศูนย์สหกิจศึกษาฯ

ในปีการศึกษา 2557 แยกตามภาคการศึกษา (จาก 5 คะแนน)

ที่	หัวข้อประเมิน	ภาคการศึกษา			เฉลี่ย
		1/2557	2/2557	3/2557	
1	รูปแบบของการจัดการระหว่างการปฏิบัติงาน	4.04	3.98	4.07	4.03
	1.1 นักศึกษาต้องมีความพร้อมทางด้านวิชาการและวุฒิภาวะ	4.04	3.97	3.97	3.99
	1.2 ภาคการศึกษาที่นักศึกษาเข้าปฏิบัติงานสหกิจศึกษา	4.05	3.83	4.13	4.00
	1.3 นักศึกษาปฏิบัติงานโดยมี Job description ที่ชัดเจน	4.00	3.86	3.92	3.93
	1.4 สถานที่ประกอบการจัดให้มี Supervisor เป็นหัวหน้างานนักศึกษา	4.26	4.24	4.30	4.27
	1.5 การกำหนดให้นักศึกษาเขียนรายงานให้สถานประกอบการ 1 เรื่อง	4.02	4.01	4.10	4.04
	1.6 ประโยชน์ของรายงานที่นักศึกษาเขียนต่อสถานประกอบการ	4.02	4.02	4.07	4.04
	1.7 การจัดให้มีการนิเทศงานโดยคณาจารย์ระหว่างการปฏิบัติงาน	4.34	4.20	4.31	4.28
	1.8 การนิเทศงานเป็นประโยชน์ต่อนักศึกษา	4.32	4.19	4.23	4.25
	1.9 การนิเทศงานเป็นประโยชน์ต่อสถานประกอบการ	4.11	4.02	4.03	4.05
	1.10 สวัสดิการและค่าตอบแทน	3.32	3.43	3.61	3.45
	1.11 ความเหมาะสมของการประเมินผลการปฏิบัติงาน	3.97	3.98	4.02	3.99
2	รูปแบบและประโยชน์ของกิจกรรมหลังกลับจากสถานประกอบการ	4.14	4.04	4.16	4.11
	2.1 รูปแบบและประโยชน์ของกิจกรรมสัมภาษณ์นักศึกษา	4.11	4.01	4.14	4.09
	2.2 รูปแบบและประโยชน์ของกิจกรรมสัมมนานักศึกษา	4.16	4.06	4.18	4.13
	รูปแบบการดำเนินงานของศูนย์สหกิจศึกษาฯ	4.06	4.01	4.11	4.06

4.2 ความคิดเห็นของนักศึกษาต่อรูปแบบการดำเนินงานของศูนย์สหกิจศึกษา
ในปีการศึกษา 2556 และ 2557 (จาก 5 คะแนน)

ที่	หัวข้อประเมิน	ปีการศึกษา	
		2556	2557
1	รูปแบบของการจัดการระหว่างการศึกษาปฏิบัติงาน	4.02	4.03
	1.1 นักศึกษาต้องมีความพร้อมทางด้านวิชาการและวุฒิภาวะ	4.00	3.99
	1.2 ภาคการศึกษาที่นักศึกษาเข้าปฏิบัติงานสหกิจศึกษา	3.98	4.00
	1.3 นักศึกษาปฏิบัติงานโดยมี Job description ที่ชัดเจน	3.98	3.93
	1.4 สถานประกอบการจัดให้มี Supervisor เป็นหัวหน้างานนักศึกษา	4.28	4.27
	1.5 การกำหนดให้นักศึกษาเขียนรายงานให้สถานประกอบการ 1 เรื่อง	3.99	4.04
	1.6 ประโยชน์ของรายงานที่นักศึกษาเขียนต่อสถานประกอบการ	4.00	4.04
	1.7 การจัดให้มีการนิเทศงานโดยคณาจารย์ระหว่างการศึกษาปฏิบัติงาน	4.33	4.28
	1.8 การนิเทศงานเป็นประโยชน์ต่อนักศึกษา	4.31	4.25
	1.9 การนิเทศงานเป็นประโยชน์ต่อสถานประกอบการ	4.08	4.05
	1.10 สวัสดิการและค่าตอบแทน	3.29	3.45
	1.11 ความเหมาะสมของการประเมินผลการปฏิบัติงาน	3.95	3.99
2	รูปแบบและประโยชน์ของกิจกรรมหลังกลับจากสถานประกอบการ	4.14	4.11
	2.1 รูปแบบและประโยชน์ของกิจกรรมสัมภาษณ์นักศึกษา	4.13	4.09
	2.2 รูปแบบและประโยชน์ของกิจกรรมสัมมนานักศึกษา	4.14	4.13
	รูปแบบการดำเนินงานของศูนย์สหกิจศึกษา	4.04	4.06

4.3 ความคิดเห็นของนักศึกษาต่อคุณภาพการให้บริการของสำนักงานศูนย์สหกิจศึกษา ในปีการศึกษา 2557 แยกตามภาคการศึกษา (จาก 5 คะแนน)

ที่	หัวข้อประเมิน	ภาคการศึกษา			เฉลี่ย
		1/2557	2/2557	3/2557	
1	การให้บริการงานนิเทศงานสหกิจศึกษา	3.89	3.86	4.01	3.92
	1.1 การประสานงานกับสถานประกอบการ นัดหมายการนิเทศงานของคณาจารย์	3.92	3.89	4.07	3.96
	1.2 การให้คำปรึกษาแนะนำและแก้ไขปัญหาให้นักศึกษาระหว่างปฏิบัติงาน (ถ้ามี)	3.85	3.78	4.07	3.90
	1.3 การประสานงานและให้ข้อมูลเกี่ยวกับกิจกรรมหลังกลับจากสถานประกอบการ ได้แก่ การสัมภาษณ์ สัมมนา หรือกิจกรรมที่เกี่ยวข้อง	3.89	3.92	3.90	3.90
2	การจัดการโดยรวมของศูนย์ฯ มีประสิทธิภาพสามารถสนับสนุน นักศึกษา คณาจารย์ และสถานประกอบการให้ศูนย์ฯ ลุล่วงด้วยดี	3.90	3.90	4.09	3.96

4.4 ความคิดเห็นของนักศึกษาต่อคุณภาพการให้บริการของสำนักงานศูนย์สหกิจศึกษา ในปีการศึกษา 2556 และ 2557 (จาก 5 คะแนน)

ที่	หัวข้อประเมิน	ปีการศึกษา	
		2556	2557
1	การให้บริการงานนิเทศงานสหกิจศึกษา	3.92	3.92
	1.1 การประสานงานกับสถานประกอบการนัดหมายการนิเทศงานของคณาจารย์	3.96	3.96
	1.2 การให้คำปรึกษาแนะนำและแก้ไขปัญหาให้นักศึกษาระหว่างปฏิบัติงาน (ถ้ามี)	3.84	3.90
	1.3 การประสานงานและให้ข้อมูลเกี่ยวกับกิจกรรมหลังกลับจากสถานประกอบการ ได้แก่ การสัมภาษณ์ สัมมนา หรือกิจกรรมที่เกี่ยวข้อง	3.96	3.90
2	การจัดการโดยรวมของศูนย์ฯ มีประสิทธิภาพสามารถสนับสนุน นักศึกษา คณาจารย์ และสถานประกอบการให้ศูนย์ฯ ลุล่วงด้วยดี	4.10	3.96

4.5 ความคิดเห็นของนักศึกษาต่อการบริหารและการจัดการของสาขาวิชาที่

นักศึกษาสังกัด ในปีการศึกษา 2557 แยกตามภาคการศึกษา (จาก 5 คะแนน)

ที่	หัวข้อประเมิน	ภาคการศึกษา			เฉลี่ย
		1/2557	2/2557	3/2557	
1	การจัดแผนการเรียนการสอนวิชาสอดคล้องต่อการไปปฏิบัติงาน	3.97	4.02	4.11	4.03
2	การสนับสนุนส่งเสริมจากคณาจารย์ในสาขาวิชาต่อการปฏิบัติงานสหกิจศึกษา	4.11	4.13	4.25	4.16
3	จำนวนอาจารย์ที่ปรึกษาสหกิจศึกษา (Co-op Advisor) ต่อนักศึกษา	3.97	4.01	4.18	4.05
4	การให้คำปรึกษาแนะนำจากอาจารย์ที่ปรึกษาสหกิจศึกษา (ถ้ามี)	4.02	4.00	4.19	4.07
5	การนิเทศงานของอาจารย์มีประโยชน์ต่อการปฏิบัติงาน	4.21	4.10	4.17	4.16
6	จำนวนครั้งที่อาจารย์มานิเทศมีความเพียงพอ	3.66	3.74	3.95	3.78
7	อาจารย์ที่ปรึกษาสหกิจศึกษามีส่วนสำคัญต่อการปฏิบัติงาน	3.98	3.91	4.08	3.99
8	การจัดการโดยรวมของสาขาวิชาในการสนับสนุนการปฏิบัติงานสหกิจศึกษา	4.07	4.07	4.18	4.11

4.6 ความคิดเห็นของนักศึกษาต่อการบริหารและการจัดการของสาขาวิชาที่

นักศึกษาสังกัด ในปีการศึกษา 2556 และ 2557 (จาก 5 คะแนน)

ที่	หัวข้อประเมิน	ภาคการศึกษา	
		2556	2557
1	การจัดแผนการเรียนการสอนวิชาสอดคล้องต่อการไปปฏิบัติงาน	4.02	4.03
2	การสนับสนุนส่งเสริมจากคณาจารย์ในสาขาวิชาต่อการปฏิบัติงานสหกิจศึกษา	4.16	4.16
3	จำนวนอาจารย์ที่ปรึกษาสหกิจศึกษา (Co-op Advisor) ต่อนักศึกษา	4.00	4.05
4	การให้คำปรึกษาแนะนำจากอาจารย์ที่ปรึกษาสหกิจศึกษา (ถ้ามี)	3.99	4.07
5	การนิเทศงานของอาจารย์มีประโยชน์ต่อการปฏิบัติงาน	4.19	4.16
6	จำนวนครั้งที่อาจารย์มานิเทศมีความเพียงพอ	3.64	3.78
7	อาจารย์ที่ปรึกษาสหกิจศึกษามีส่วนสำคัญต่อการปฏิบัติงาน	3.97	3.99
8	การจัดการโดยรวมของสาขาวิชาในการสนับสนุนการปฏิบัติงานสหกิจศึกษา	4.10	4.11

4.7 ความคิดเห็นของนักศึกษาต่อคุณภาพสถานประกอบการที่ไปปฏิบัติงาน
ในปีการศึกษา 2557 แยกตามภาคการศึกษา (จาก 5 คะแนน)

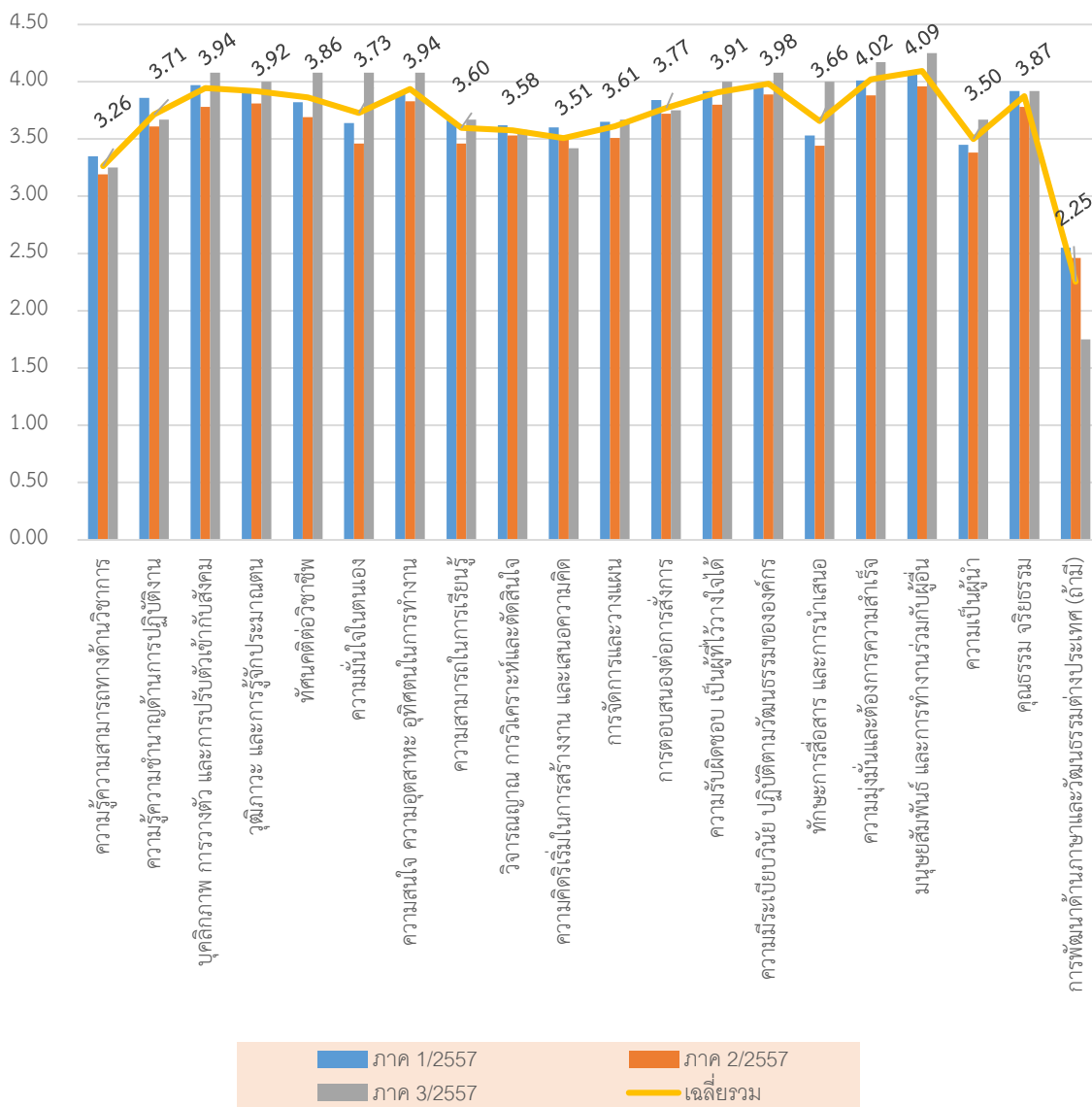
ที่	หัวข้อประเมิน	ภาคการศึกษา			เฉลี่ย
		1/2557	2/2557	3/2557	
1	ความเข้าใจในปรัชญาของหลักสูตรสหกิจศึกษา	3.80	3.91	4.06	3.92
	1.1 เจ้าหน้าที่ระดับบริหาร	3.79	3.93	4.08	3.93
	1.2 พนักงานที่ปรึกษา (Job Supervisor)	3.95	4.03	4.17	4.05
	1.3 พนักงานอื่น ๆ ที่เกี่ยวข้องและปฏิบัติงานด้วย	3.66	3.77	3.96	3.80
2	การจัดการและสนับสนุนการปฏิบัติงานสหกิจศึกษา	4.03	4.04	4.19	4.09
	2.1 การประสานงานและการจัดการดูแลนักศึกษาภายในสถานประกอบการ	3.96	4.00	4.11	4.02
	2.2 การให้คำแนะนำต่อนักศึกษาของฝ่ายบุคคล	3.94	3.97	4.08	4.00
	2.3 บุคลากรในสถานประกอบการให้ความสนับสนุนและเป็นกันเอง	4.18	4.17	4.36	4.24
3	คุณลักษณะและคุณภาพงานที่ได้รับมอบหมาย (Job Description)	3.89	3.89	4.05	3.94
	3.1 ปริมาณงานที่ได้รับมอบหมาย	3.86	3.85	4.08	3.93
	3.2 งานที่ได้รับมอบหมายตรงกับสาขาวิชาเอกของนักศึกษา	3.85	3.84	3.98	3.89
	3.3 งานที่ได้รับมอบหมายตรงกับที่บริษัทเสนอไว้ในแบบเสนองาน	3.91	3.93	4.08	3.97
	3.4 งานที่ได้รับมอบหมายตรงกับความสนใจของนักศึกษา	3.89	3.87	4.01	3.92
	3.5 ความเหมาะสมของหัวข้อรายงานที่นักศึกษาได้รับมอบหมาย	3.91	3.94	4.13	3.99
4	การมอบหมายงานและการติดตามงานของ (Job Supervisor)	4.01	4.09	4.13	4.08
	4.1 สถานประกอบการจัด Supervisor ดูแลนักศึกษาตั้งแต่วันแรกที่เข้างาน	4.11	4.26	4.27	4.21
	4.2 ความรู้ความสามารถและประสบการณ์วิชาชีพของ Supervisor	4.23	4.29	4.28	4.27
	4.3 เวลาที่ Supervisor ให้แก่นักศึกษาด้านการปฏิบัติงานและเขียนรายงาน	3.87	3.89	3.98	3.91
	4.4 ความสนใจของ Supervisor ต่อการให้คำปรึกษาและมอบหมายงาน	3.97	4.05	4.16	4.06
	4.5 การให้ความสำคัญต่อการประเมินผลการปฏิบัติงานของ Supervisor	4.05	4.11	4.15	4.10
	4.6 ความพร้อมของอุปกรณ์และเครื่องมือสำหรับนักศึกษาเพื่อปฏิบัติงาน	3.89	4.02	4.01	3.97
	4.7 การดูแลจัดทำแผนงานตลอดระยะเวลาของการปฏิบัติงาน	3.92	4.02	4.08	4.01
5	นักศึกษาพอใจโดยภาพรวมต่อสถานประกอบการ	4.05	4.07	4.13	4.08
6	เกี่ยวกับงานที่นักศึกษาปฏิบัติในสถานประกอบการ	4.06	4.07	4.27	4.13
	6.1 มีประโยชน์ต่อสถานประกอบการ	4.09	4.08	4.27	4.15
	6.2 มีการนำงานของนักศึกษาไปใช้จริง	3.99	4.04	4.24	4.09
	6.3 เป็นการเรียนรู้ร่วมกันระหว่างนักศึกษาและพนักงานในสถานประกอบการ	4.09	4.11	4.30	4.17
	เฉลี่ยรวม	3.95	4.01	4.14	4.04

4.8 ความคิดเห็นของนักศึกษาต่อประโยชน์ที่ได้รับจากการไปปฏิบัติงาน

สหกิจศึกษา ประจำปีการศึกษาที่ 2557 (จาก 5 คณะ)

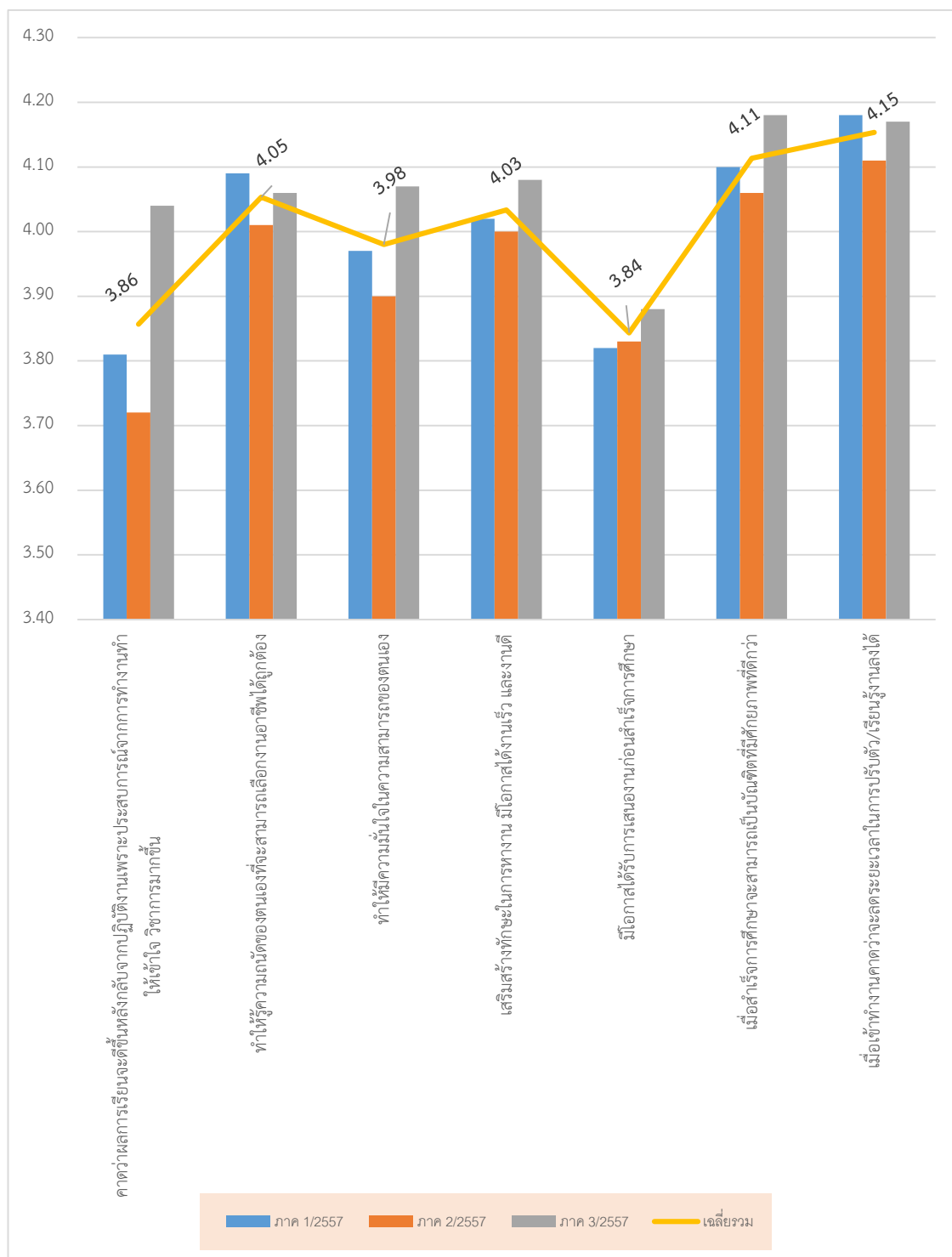
หัวข้อพิจารณา	ภาคการศึกษา			เฉลี่ยรวม
	1/2557	2/2557	3/2557	
1 การพัฒนาตนเอง	3.73	3.59	3.76	3.69
1.1 ความรู้ความสามารถทางด้านวิชาการ	3.35	3.19	3.25	3.26
1.2 ความรู้ความชำนาญด้านการปฏิบัติงาน	3.86	3.61	3.67	3.71
1.3 บุคลิกภาพ การวางตัว และการปรับตัวเข้ากับสังคม	3.97	3.78	4.08	3.94
1.4 วุฒิภาวะ และการรู้จักประมาณตน	3.94	3.81	4.00	3.92
1.5 ทักษะคิดต่อวิชาชีพ	3.82	3.69	4.08	3.86
1.6 ความมั่นใจในตนเอง	3.64	3.46	4.08	3.73
1.7 ความสนใจ ความอดสาหัส อุทิศตนในการทำงาน	3.90	3.83	4.08	3.94
1.8 ความสามารถในการเรียนรู้	3.66	3.46	3.67	3.60
1.9 วิจารณ์ญาณ การวิเคราะห์และตัดสินใจ	3.62	3.53	3.58	3.58
1.10 ความคิดริเริ่มในการสร้างงาน และเสนอความคิด	3.60	3.50	3.42	3.51
1.11 การจัดการและวางแผน	3.65	3.51	3.67	3.61
1.12 การตอบสนองต่อการสั่งการ	3.84	3.72	3.75	3.77
1.13 ความรับผิดชอบ เป็นผู้ที่ไว้วางใจได้	3.92	3.80	4.00	3.91
1.14 ความมีระเบียบวินัย ปฏิบัติตามวัฒนธรรมขององค์กร	3.98	3.89	4.08	3.98
1.15 ทักษะการสื่อสาร และการนำเสนอ	3.53	3.44	4.00	3.66
1.16 ความมุ่งมั่นและต้องการความสำเร็จ	4.01	3.88	4.17	4.02
1.17 มนุษยสัมพันธ์ และการทำงานร่วมกับผู้อื่น	4.07	3.96	4.25	4.09
1.18 ความเป็นผู้นำ	3.45	3.38	3.67	3.50
1.19 คุณธรรม จริยธรรม	3.92	3.78	3.92	3.87
1.20 การพัฒนาด้านภาษาและวัฒนธรรมต่างประเทศ (ถ้ามี)	2.55	2.46	1.75	2.25
2 การเข้าสู่งานอาชีพหลังสำเร็จการศึกษา	4.00	3.95	4.07	4.00
2.1 คาดว่าผลการเรียนจะดีขึ้นหลังกลับจากปฏิบัติงาน เพราะประสบการณ์จากการทำงานทำให้เข้าใจวิชาการมากขึ้น	3.81	3.72	4.04	3.86
2.2 ทำให้รู้ความถนัดของตนเองที่จะสามารถเลือกงานอาชีพได้ถูกต้อง	4.09	4.01	4.06	4.05
2.3 ทำให้มีความมั่นใจในความสามารถของตนเอง	3.97	3.90	4.07	3.98
2.4 เสริมสร้างทักษะในการหางาน มีโอกาสได้งานเร็วและงานดี	4.02	4.00	4.08	4.03
2.5 มีโอกาสได้รับการเสนองานก่อนสำเร็จการศึกษา	3.82	3.83	3.88	3.84
2.6 เมื่อสำเร็จการศึกษาจะสามารถเป็นบัณฑิตที่มีศักยภาพที่ดีกว่า	4.10	4.06	4.18	4.11
2.7 เมื่อเข้าทำงานคาดว่าจะลดระยะเวลาในการปรับตัว/เรียนรู้งานลงได้	4.18	4.11	4.17	4.15
เฉลี่ยรวม	3.86	3.77	3.85	3.83

4.8.1 เปรียบเทียบผลประเมินการพัฒนาตนเองของนักศึกษาสหกิจศึกษาต่อประโยชน์ที่ได้รับจากการไปปฏิบัติงาน
ค่าเฉลี่ย



4.8.2 เปรียบเทียบการเข้าสู่งานอาชีพหลังสำเร็จการศึกษาของนักศึกษาสหกิจศึกษา

ค่าเฉลี่ย



4.9 ความคิดเห็นของนักศึกษาต่อภาพรวมและปรัชญาของศูนย์สหกิจศึกษาฯ

(จาก 5 คะแนน)

ที่	หัวข้อประเมิน	ภาคการศึกษา			เฉลี่ย
		1/2557	2/2557	3/2557	
1	เป็นการเพิ่มประสบการณ์วิชาชีพแก่นักศึกษาในรูปแบบที่มีคุณค่าเหนือกว่าการฝึกงานในระบบเดิม	4.13	4.09	4.27	4.16
2	บัณฑิตที่เรียนจบหลักสูตรสหกิจศึกษาจะมีคุณสมบัติบุคลากรที่พึงประสงค์ของสถานประกอบการมากกว่าหลักสูตรปกติ	4.07	4.08	4.19	4.11
3	On Job Training ของบัณฑิตหลักสูตรสหกิจศึกษาจะสั้นกว่าบัณฑิตหลักสูตรปกติ	3.92	3.89	4.06	3.96
4	เป็นวิธีการหนึ่งที่มหาวิทยาลัยจะพัฒนาหลักสูตรการเรียนการสอนให้ทันสมัยและเหมาะสมกับสถานประกอบการตลอดเวลา	4.15	4.06	4.23	4.15
5	เปิดโอกาสให้เกิดความเชื่อมโยงทางวิชาการระหว่างมหาวิทยาลัยและสถานประกอบการ	4.20	4.12	4.24	4.19
6	สถานประกอบการ นักศึกษาและมหาวิทยาลัยได้ประโยชน์ร่วมกัน	4.20	4.14	4.27	4.20
7	ภาคเอกชนมีส่วนร่วมในการพัฒนาการศึกษา ร่วมกับมหาวิทยาลัย	4.07	4.10	4.20	4.12
เฉลี่ยรวม		4.11	4.07	4.21	4.13

4.10 ความคิดเห็นของนักศึกษาต่อภาพรวมและปรัชญาของศูนย์สหกิจศึกษา
ในปีการศึกษา 2556 และ 2557 (จาก 5 คะแนน)

ที่	หัวข้อประเมิน	ปีการศึกษา	
		2556	2557
1	เป็นการเพิ่มประสบการณ์วิชาชีพแก่นักศึกษา ในรูปแบบที่มีคุณค่าเหนือกว่าการฝึกงานใน ระบบเดิม	4.23	4.16
2	บัณฑิตที่เรียนจบหลักสูตรสหกิจศึกษาจะมี คุณสมบัติบุคลากรที่พึงประสงค์ของสถาน ประกอบการมากกว่าหลักสูตรปกติ	4.22	4.11
3	On Job Training ของบัณฑิตหลักสูตรสหกิจ ศึกษาจะสั้นกว่าบัณฑิตหลักสูตรปกติ	4.00	3.96
4	เป็นวิธีการหนึ่งที่มหาวิทยาลัยจะพัฒนา หลักสูตรการเรียนการสอนให้ทันสมัยและ เหมาะสมกับสถานประกอบการตลอดเวลา	4.23	4.15
5	เปิดโอกาสให้เกิดความเชื่อมโยงทางวิชาการ ระหว่างมหาวิทยาลัยและสถานประกอบการ	4.24	4.19
6	สถานประกอบการ นักศึกษาและ มหาวิทยาลัยได้ประโยชน์ร่วมกัน	4.27	4.20
7	ภาคเอกชนมีส่วนร่วมในการพัฒนาการศึกษา ร่วมกับมหาวิทยาลัย	4.17	4.12
เฉลี่ยรวม		4.19	4.13

5. ข้อมูลความคิดเห็นของสถานประกอบการต่อการดำเนินงานสหกิจศึกษา

5.1 ความพึงพอใจของสถานประกอบการต่อการให้บริการของศูนย์สหกิจศึกษาฯ ในปีการศึกษา 2557 แยกตามภาคการศึกษา (จาก 5 คะแนน)

ที่	หัวข้อการประเมิน	ภาคการศึกษา			
		1/2557	2/2557	3/2557	เฉลี่ยรวม
1	สหกิจศึกษามีประโยชน์ต่อองค์กรของท่าน	4.32	4.41	4.29	4.34
1.1	ได้ประโยชน์จากผลงานของนักศึกษาที่ไปปฏิบัติงาน (Benefits from student's work)	4.42	4.48	4.26	4.39
1.2	มีโอกาสดัดเลือกพนักงานจริง (Employee recruitment)	4.22	4.33	4.22	4.26
1.3	มีโอกาสร่วมมือทางวิชาการกับมหาวิทยาลัยในอนาคต (Further academic co-operation with the university)	4.32	4.41	4.38	4.37
2	ด้านหลักสูตร	4.49	4.52	4.50	4.50
2.1	การกำหนดให้สหกิจศึกษาเป็นหลักสูตรบังคับสำหรับนักศึกษาทุกคน	4.56	4.60	4.61	4.59
2.2	มีการจัดหลักสูตรเตรียมความพร้อมนักศึกษาก่อนออกสหกิจศึกษา	4.42	4.48	4.43	4.44
2.3	นักศึกษาต้องไปปฏิบัติงานสหกิจศึกษาอย่างน้อย 1 ครั้ง ครั้งละ 16 สัปดาห์	4.47	4.49	4.44	4.47
3	กระบวนการดำเนินงานสหกิจศึกษา	4.33	4.30	4.34	4.32
2.1	มีหน่วยงานกลางในการติดต่อประสานงาน	4.37	4.32	4.32	4.34
2.2	จัดส่งแบบสำรวจความต้องการรับนักศึกษาและแบบเสนองานสหกิจศึกษาให้สถานประกอบการเสนองานอย่างน้อย 1 ภาคการศึกษา	4.37	4.36	4.36	4.36
2.3	ความเหมาะสมของช่องทางการคัดเลือกนักศึกษาสหกิจศึกษา	4.20	4.19	4.24	4.21
2.4	ความเหมาะสมของระยะเวลาการส่งจดหมายสมัครงานให้นักศึกษาสหกิจศึกษาให้สถานประกอบการคัดเลือก	4.26	4.22	4.27	4.25
2.5	มีการนัดหมายการเข้านิเทศงานของอาจารย์ล่วงหน้า และคณาจารย์นิเทศเข้านิเทศงานตามระยะเวลาที่นัดหมาย	4.50	4.43	4.54	4.49
2.6	การนิเทศงานของอาจารย์มีประโยชน์ต่อการปฏิบัติงานของนักศึกษาและสถานประกอบการ	4.45	4.43	4.50	4.46
2.7	จำนวนครั้งที่อาจารย์มานิเทศมีความเพียงพอ	4.11	4.07	4.09	4.09
2.8	คุณภาพการนิเทศงานสหกิจศึกษาของอาจารย์	4.37	4.36	4.38	4.37
4	ความพึงพอใจต่อการให้บริการ/ประสานงานกับศูนย์ฯ	4.40	4.38	4.44	4.41

5.2 ความพึงพอใจของสถานประกอบการต่อการให้บริการของ ศูนย์สหกิจศึกษาฯ ใน
ปีการศึกษา 2556 และ 2557 (จาก 5 คะแนน)

ที่	หัวข้อการประเมิน	ปีการศึกษา	
		2556	2557
1	สหกิจศึกษามีประโยชน์ต่อองค์กรของท่าน	4.31	4.34
1.1	ได้ประโยชน์จากผลงานของนักศึกษาที่ไปปฏิบัติงาน (Benefits from student's work)	4.38	4.39
1.2	มีโอกาสดัดเลือกพนักงานจริง (Employee recruitment)	4.23	4.26
1.3	มีโอกาสสร้างความร่วมมือทางวิชาการกับมหาวิทยาลัยในอนาคต (Further academic co-operation with the university)	4.32	4.37
2	ด้านหลักสูตร	4.37	4.50
2.1	การกำหนดให้สหกิจศึกษาเป็นหลักสูตรบังคับสำหรับนักศึกษาทุกคน	4.49	4.59
2.2	มีการจัดหลักสูตรเตรียมความพร้อมนักศึกษาก่อนออกสหกิจศึกษา	4.38	4.44
2.3	นักศึกษาต้องไปปฏิบัติงานสหกิจศึกษาอย่างน้อย 1 ครั้ง ครั้งละ 16 สัปดาห์	4.44	4.47
3	กระบวนการดำเนินงานสหกิจศึกษา	4.25	4.32
2.1	มีหน่วยงานกลางในการติดต่อประสานงาน	4.27	4.34
2.2	จัดส่งแบบสำรวจความต้องการรับนักศึกษาและแบบเสนองานสหกิจศึกษาให้สถานประกอบการเสนองานอย่างน้อย 1 ภาคการศึกษา	4.36	4.36
2.3	ความเหมาะสมของช่องทางการคัดเลือกนักศึกษาสหกิจศึกษา	4.18	4.21
2.4	ความเหมาะสมของระยะเวลาการส่งจดหมายสมัครงานนักศึกษาสหกิจศึกษาให้สถานประกอบการคัดเลือก	4.24	4.25
2.5	มีการนัดหมายการเข้านิเทศงานของอาจารย์ล่วงหน้า และคณาจารย์นิเทศเข้านิเทศงานตามระยะเวลาที่นัดหมาย	4.48	4.49
2.6	การนิเทศงานของอาจารย์มีประโยชน์ต่อการปฏิบัติงานของนักศึกษาและสถานประกอบการ	4.39	4.46
2.7	จำนวนครั้งที่อาจารย์มานิเทศมีความเพียงพอ	3.98	4.09
2.8	คุณภาพการนิเทศงานสหกิจศึกษาของอาจารย์	4.29	4.37
4	ความพึงพอใจต่อการให้บริการ/ประสานงานกับศูนย์ฯ	4.28	4.41

5.3 สรุปการใช้ประโยชน์จากผลการปฏิบัติงาน/โครงการของนักศึกษาสหกิจศึกษา ประจำปี การศึกษาที่ 2557 (ประเมินโดยพนักงานที่ปรึกษาของสถานประกอบการ)

สำนักวิชา / สาขาวิชา	จำนวน นศ. ทั้งหมด	จำนวน ผู้ ประเมิน	ใช้ประโยชน์		ยังไม่ใช่		ไม่มีประโยชน์	
			คน	%	คน	%	คน	%
เทคโนโลยีสังคม								
1. เทคโนโลยีสารสนเทศ								
นิเทศศาสตร์	38	39	25	64.10	12	30.77	2	5.13
สารสนเทศศึกษา	20	21	12	57.14	8	38.10	1	4.76
ระบบสารสนเทศเพื่อการ จัดการ	56	56	34	60.71	20	35.71	2	3.57
ซอฟต์แวร์วิสาหกิจ	11	11	11	100.00	0	0.00	0	0.00
2. เทคโนโลยีการจัดการ								
การตลาด	23	23	12	52.17	11	47.83	0	0
โลจิสติกส์	23	23	18	78.26	5	21.74	0	0
ผู้ประกอบการ	11	11	7	63.64	4	36.36	0	0
รวม	182	184	119	64.67	60	32.61	5	2.72
เทคโนโลยีการเกษตร								
1. เทคโนโลยีการผลิตพืช	77	78	60	76.92	15	19.23	3	3.85
2. เทคโนโลยีการผลิตสัตว์	58	58	44	75.86	14	24.14	0	0.00
3. เทคโนโลยีอาหาร	34	34	26	76.47	8	23.53	0	0.00
รวม	169	170	130	76.47	37	21.76	3	1.76
วิศวกรรมศาสตร์								
1. วิศวกรรมเกษตร	20	20	13	65.00	7	35.00	0	0.00
2. วิศวกรรมขนส่ง	96	97	67	69.07	30	30.93	0	0.00
3. วิศวกรรมคอมพิวเตอร์	73	73	65	89.04	8	10.96	0	0.00
4. วิศวกรรมเคมี	18	19	15	78.95	4	21.05	0	0.00
5. วิศวกรรมเครื่องกล	105	106	86	81.13	20	18.87	0	0.00
6. วิศวกรรมเซรามิก	40	40	31	77.50	9	22.50	0	0.00
7. วิศวกรรมโทรคมนาคม	57	58	48	82.76	10	17.24	0	0.00
8. วิศวกรรมพอลิเมอร์	20	20	17	85.00	3	15.00	0	0.00
9. วิศวกรรมไฟฟ้า	109	111	78	70.27	33	29.73	0	0.00
10. วิศวกรรมโยธา	79	78	49	62.82	28	35.90	1	1.28
11. วิศวกรรมโลหการ	26	26	22	84.62	4	15.38	0	0.00
12. วิศวกรรมสิ่งแวดล้อม	51	52	37	71.15	13	25.00	2	3.85
13. วิศวกรรมอุตสาหกรรม	106	106	82	77.36	24	22.64	0	0.00
14. เทคโนโลยีธรณี	68	71	54	76.06	14	19.72	3	4.23
15. วิศวกรรมการผลิต	61	61	46	75.41	14	22.95	1	1.64
16. วิศวกรรมยานยนต์	55	55	44	80.00	11	20.00	0	0.00

5.3 สรุปการใช้ประโยชน์จากผลการปฏิบัติงาน/โครงการของนักศึกษาสหกิจศึกษา ประจำปี การศึกษาที่ 2557 (ประเมินโดยพนักงานที่ปรึกษาของสถานประกอบการ) (ต่อ)

สำนักวิชา / สาขาวิชา	จำนวน นศ. ทั้งหมด	จำนวน ผู้ ประเมิน	ใช้ประโยชน์		ยังไม่ใช้		ไม่มีประโยชน์	
			คน	%	คน	%	คน	%
17 วิศวกรรมอากาศยาน	22	22	10	45.45	8	36.36	4	18.18
18 วิศวกรรมอิเล็กทรอนิกส์	34	34	22	64.71	12	35.29	0	0.00
	1,040	1,049	786	74.93	252	24.02	11	1.05
แพทยศาสตร์								
1. อนามัยสิ่งแวดล้อม	59	59	55	93.22	4	6.78	0	0.00
2. อาชีวอนามัยและความปลอดภัย	80	80	69	86.25	9	11.25	2	2.50
รวม	139	139	124	89.21	13	9.35	2	1.44
วิทยาศาสตร์								
1. วิทยาศาสตร์การกีฬา	39	39	28	71.79	11	28.21	0	0.00
รวม	39	39	28	71.79	11	28.21	0	0.00
รวมทั้งสิ้น	1,569	1,581	1,187	75.08	373	23.59	21	1.33

*หมายเหตุ ผลการประเมินโดยพนักงานที่ปรึกษา 1,581 คน ประเมินนักศึกษา 1,569 คน (นักศึกษา 1 คน มีพนักงานที่ปรึกษามากกว่า 1 คน)

สรุปความคิดเห็นของนักศึกษารายวิชาเตรียมสหกิจศึกษา ปีการศึกษา 2557 แยกตามภาค
การศึกษา

ส่วนที่ 1 รูปแบบการดำเนินงานของศูนย์สหกิจศึกษาฯ

หัวข้อพิจารณา	ภาคการศึกษา			
	1/2557	2/2557	3/2557	รวม
1. รูปแบบของหลักสูตรสหกิจศึกษา	4.22	4.29	4.27	4.26
1.1 การกำหนดให้สหกิจศึกษาเป็นหลักสูตรบังคับสำหรับนักศึกษาทุกคน	4.51	4.51	4.49	4.50
1.2 นักศึกษาต้องไปปฏิบัติงานสหกิจศึกษาอย่างน้อย 1 ครั้ง	4.37	4.43	4.44	4.41
1.3 ระยะเวลาในการปฏิบัติงานสหกิจศึกษาครั้งละ 16 สัปดาห์	4.32	4.33	4.40	4.35
1.4 จำนวนหน่วยกิตรายวิชาเตรียมสหกิจศึกษา (1 หน่วยกิต)	3.80	3.97	3.86	3.88
1.5 จำนวนหน่วยกิตรายวิชาสหกิจศึกษา (8 หน่วยกิต)	4.11	4.22	4.19	4.17
2. การสมัครงานและการคัดเลือกนักศึกษา	3.90	4.02	4.02	3.98
2.1 การกำหนดให้นักศึกษาสมัครงานก่อนไปปฏิบัติงาน 1 ภาคการศึกษา	4.29	4.29	4.28	4.29
2.2 นักศึกษาสมัครงานได้ 2 ครั้ง เลือกสถานประกอบการได้ครั้งละ 1 แห่ง	3.89	3.93	3.95	3.92
2.3 ความเหมาะสมของระยะเวลาที่กำหนดให้นักศึกษาสมัครงาน	3.54	3.89	3.76	3.73
2.4 ความเหมาะสมของแบบฟอร์มสมัครงานสหกิจศึกษา	3.95	4.14	4.21	4.10
2.5 สถานประกอบการคัดเลือกโดยพิจารณาจากใบสมัครงาน	4.00	4.04	4.10	4.05
2.6 สถานประกอบการคัดเลือกโดยวิธีการสัมภาษณ์ / สอบข้อเขียน	3.71	3.80	3.84	3.78
3. การอบรม / บรรยายรายวิชาเตรียมสหกิจศึกษา	3.86	3.92	4.01	3.93
3.1 การจัดตารางเรียนรายวิชาเตรียมสหกิจศึกษา (16.00-18.00 น.)	3.78	3.93	3.89	3.87
3.2 การประเมินผลรายวิชาเตรียมสหกิจศึกษา (80 % จึงผ่านเกณฑ์การประเมิน)	3.42	3.48	3.75	3.55
3.3 ความเหมาะสมของหัวข้อที่จัดอบรม / บรรยาย	3.96	3.95	4.03	3.98
3.4 ความเหมาะสมของวิทยากรจากภายในมหาวิทยาลัย	4.06	4.14	4.19	4.13
3.5 ความเหมาะสมของวิทยากรจากภายนอกมหาวิทยาลัย	4.11	4.09	4.20	4.13

ส่วนที่ 2 ความเข้าใจของนักศึกษาเกี่ยวกับสหกิจศึกษา

หัวข้อพิจารณา	ภาคการศึกษา			
	1/2557	2/2557	3/2557	รวม
ความเข้าใจของนักศึกษาเกี่ยวกับสหกิจศึกษา	4.07	4.14	4.18	4.13
1. เอกสารที่นักศึกษาได้รับ ได้แก่ คู่มือสหกิจศึกษา ปฏิทินกิจกรรม และตารางการอบรม/บรรยายรายวิชาเตรียมสหกิจศึกษา ช่วยทำให้นักศึกษาเข้าใจหลักการ แนวคิด กระบวนการสหกิจศึกษา และเข้าใจวิธีการดำเนินงานต่างๆ ของศูนย์สหกิจศึกษาฯ	4.14	4.23	4.26	4.21
2. นักศึกษามีความรู้เกี่ยวกับสหกิจศึกษามากเพียงพอที่จะอธิบายให้ผู้อื่นเข้าใจได้	4.00	4.04	4.11	4.05

ส่วนที่ 3 คุณภาพการให้บริการของศูนย์สหกิจศึกษาฯ

หัวข้อพิจารณา	ภาคการศึกษา			
	1/2557	2/2557	3/2557	รวม
1. การให้บริการ : ทะเบียนนักศึกษา	3.77	3.98	3.90	3.88
1.1 จิตใจให้บริการ (Service Mind)	3.81	4.04	3.95	3.93
1.2 บุคลิกภาพ (การแต่งกาย กิริยา วาจาสุภาพ)	3.91	4.05	3.97	3.98
1.3 การกรอกแบบยืนยันคุณสมบัติก่อนไปปฏิบัติงานสหกิจศึกษา	3.76	3.96	3.85	3.86
1.4 การยื่นคำร้องต่างๆ	3.73	3.94	3.86	3.84
1.5 การอธิบายให้ข้อมูลต่างๆ ที่เกี่ยวข้องกัทะเบียนนักศึกษา	3.66	3.93	3.87	3.82
2. การให้บริการ : การจัดหางานสหกิจศึกษา	3.85	4.14	4.11	4.03
2.1 จิตใจให้บริการ (Service Mind)	4.12	4.31	4.23	4.22
2.2 บุคลิกภาพ (การแต่งกาย กิริยา วาจาสุภาพ)	4.19	4.35	4.29	4.28
2.3 ความรู้ ความสามารถในการจัดหางานให้แก่นักศึกษา	4.10	4.23	4.31	4.21
2.4 ความรวดเร็วในการติดตามงานเพื่อประกาศให้นักศึกษาทราบ	3.57	3.97	3.93	3.82
2.5 การประกาศผลการคัดเลือกตรงตามกำหนดการ	3.46	3.99	3.96	3.80
2.6 ความเพียงพอของเจ้าหน้าที่ต่อจำนวนนักศึกษา	3.66	4.01	3.93	3.87

ส่วนที่ 3 คุณภาพการให้บริการของศูนย์สหกิจศึกษาฯ (ต่อ)

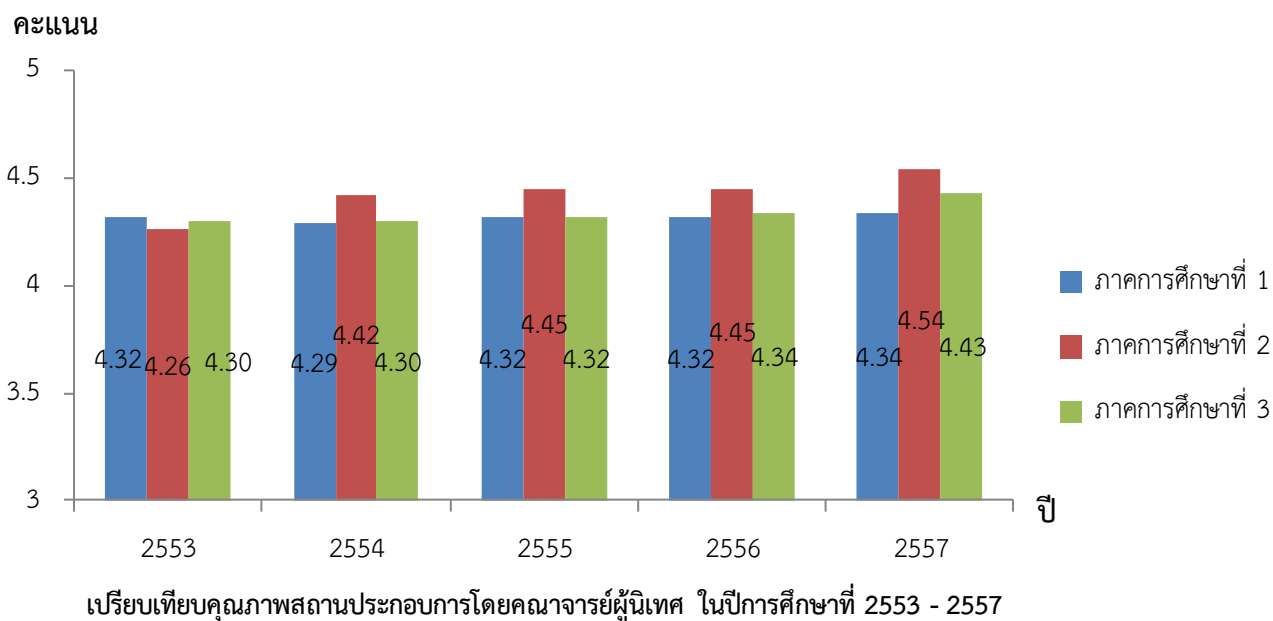
หัวข้อพิจารณา	ภาคการศึกษา			
	1/2557	2/2557	3/2557	รวม
3. การให้บริการ : แนวโน้มและพัฒนาอาชีพ	4.00	4.19	4.17	4.12
3.1 จิตใจให้บริการ (Service Mind)	4.10	4.25	4.22	4.19
3.2 บุคลิกภาพ (การแต่งกาย กิริยา วาจาสุภาพ)	4.17	4.29	4.30	4.25
3.3 การประสานงาน และอำนวยความสะดวกในการจัด บรรยายเตรียมสหกิจศึกษา	3.97	4.20	4.16	4.11
3.4 การให้คำปรึกษาที่เหมาะสมแก่นักศึกษา	4.00	4.16	4.15	4.10
3.5 ความเพียงพอของเจ้าหน้าที่ต่อจำนวนนักศึกษา	3.76	4.07	4.00	3.94
4. การให้บริการ : เทคโนโลยีสารสนเทศ	3.81	4.19	4.15	4.05
4.1 จิตใจให้บริการ (Service Mind)	4.05	4.26	4.23	4.18
4.2 บุคลิกภาพ (การแต่งกาย กิริยา วาจาสุภาพ)	4.09	4.26	4.25	4.20
4.3 ระบบสหกิจศึกษาออนไลน์	3.56	4.16	4.15	3.96
4.4 การอธิบายให้ข้อมูลต่างๆ ที่เกี่ยวกับระบบออนไลน์	3.66	4.16	4.09	3.97
4.5 ความเพียงพอของเจ้าหน้าที่ต่อจำนวนนักศึกษา	3.70	4.11	4.04	3.95
5. คุณภาพในการให้บริการโดยรวมของศูนย์สหกิจศึกษาฯ	3.93	4.22	4.16	4.10

สรุปโดยรวม

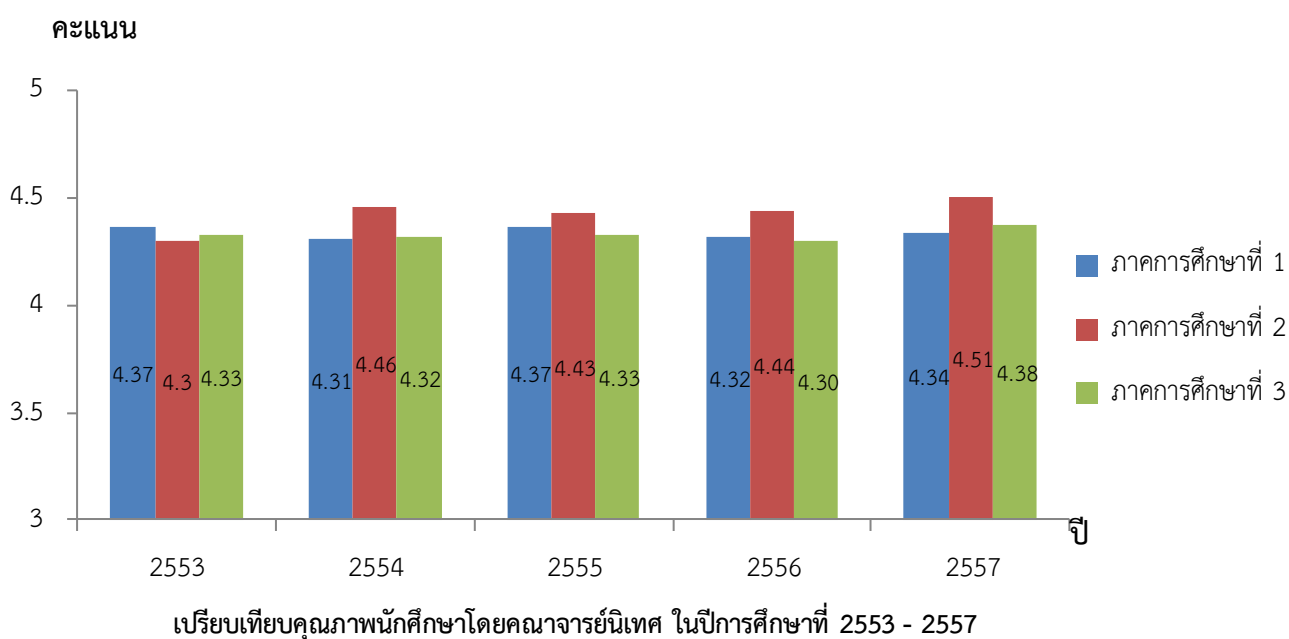
ผลการดำเนินงานสหกิจศึกษา โดยความร่วมมือระหว่างสาขาวิชา/สำนักวิชา และ ศูนย์สหกิจศึกษาอยู่ในเกณฑ์ดี โดยนักศึกษาประเมินว่าตนเองหลังกลับจากปฏิบัติงานสหกิจศึกษา นักศึกษามีคุณลักษณะในทุกด้านเพิ่มขึ้น และได้ประโยชน์จากการไปปฏิบัติงานสหกิจศึกษาอยู่ในเกณฑ์ดี และเห็นด้วยในภาพรวมและปรัชญาของหลักสูตรสหกิจศึกษาอยู่ในเกณฑ์ดี ในส่วนของ สถานประกอบการมีความพึงพอใจต่อการประสานงานกับศูนย์สหกิจศึกษา ฯ ในระดับมากที่สุด

6. เปรียบเทียบข้อมูลการดำเนินงาน ระหว่างปีการศึกษา 2553 – 2557 (ในภาพรวมทุกสำนักวิชา)

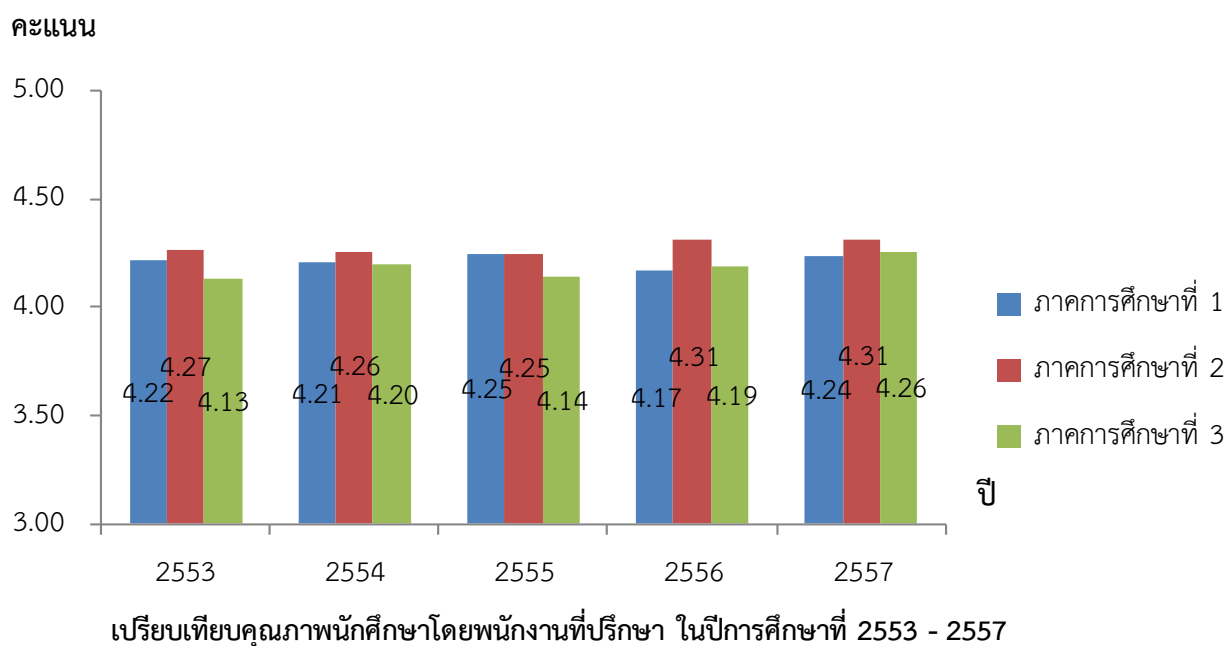
6.1 เปรียบเทียบคะแนนเฉลี่ยผลประเมินคุณภาพสถานประกอบการระหว่างงานนิเทศงานสหกิจศึกษา โดยคณาจารย์นิเทศ



6.2 เปรียบเทียบคะแนนเฉลี่ยผลประเมินคุณภาพของนักศึกษา โดยคณาจารย์นิเทศ

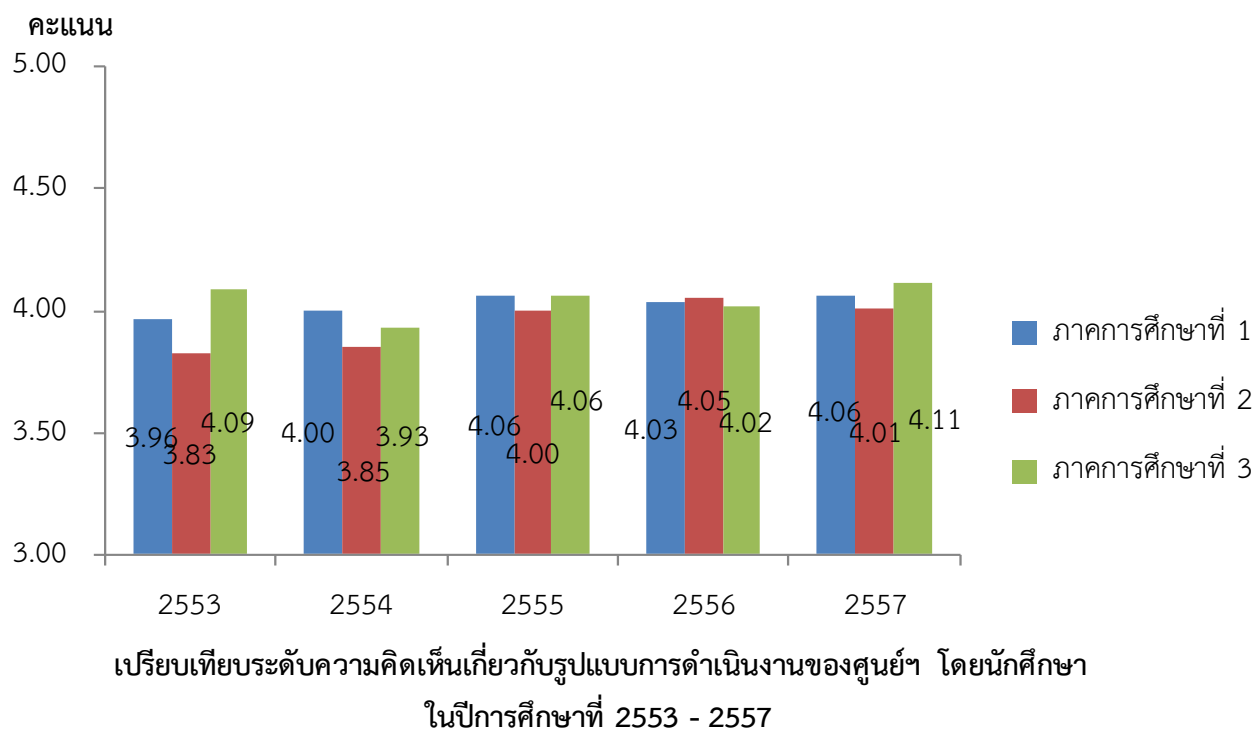


6.3 เปรียบเทียบคะแนนเฉลี่ยผลประเมินการปฏิบัติงานของนักศึกษาสหกิจศึกษาสาขาวิชา ต่างๆ โดยพนักงานที่ปรึกษา

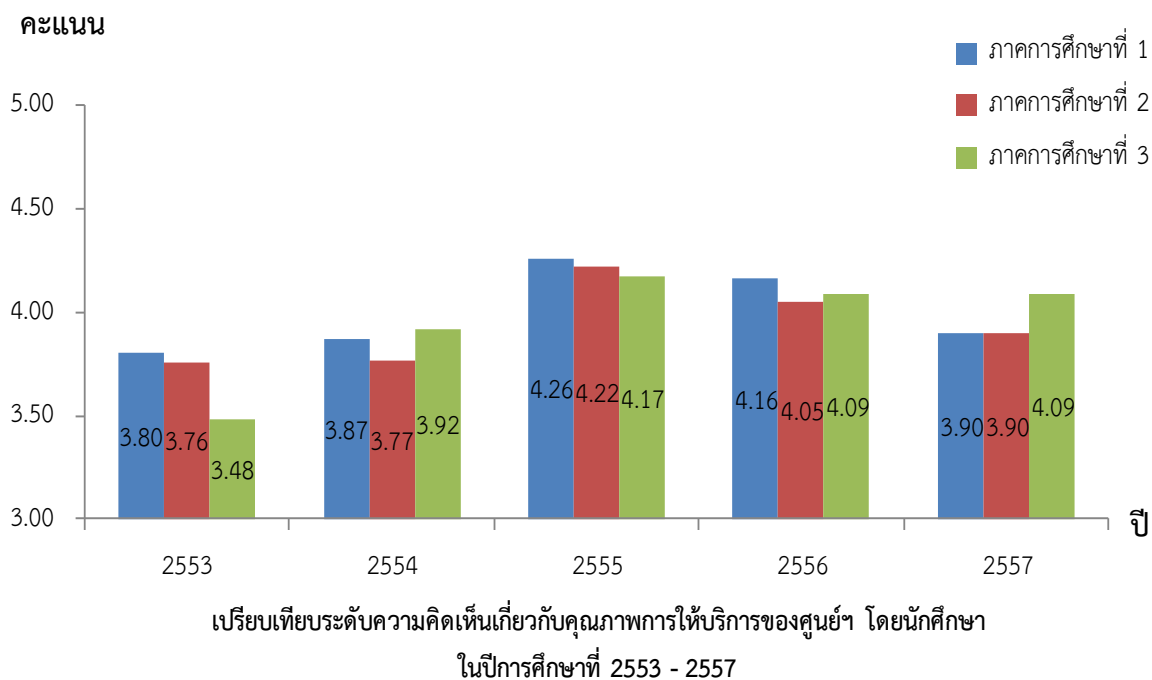


6.4 เปรียบเทียบความคิดเห็นของนักศึกษาต่อการดำเนินงานสหกิจศึกษา

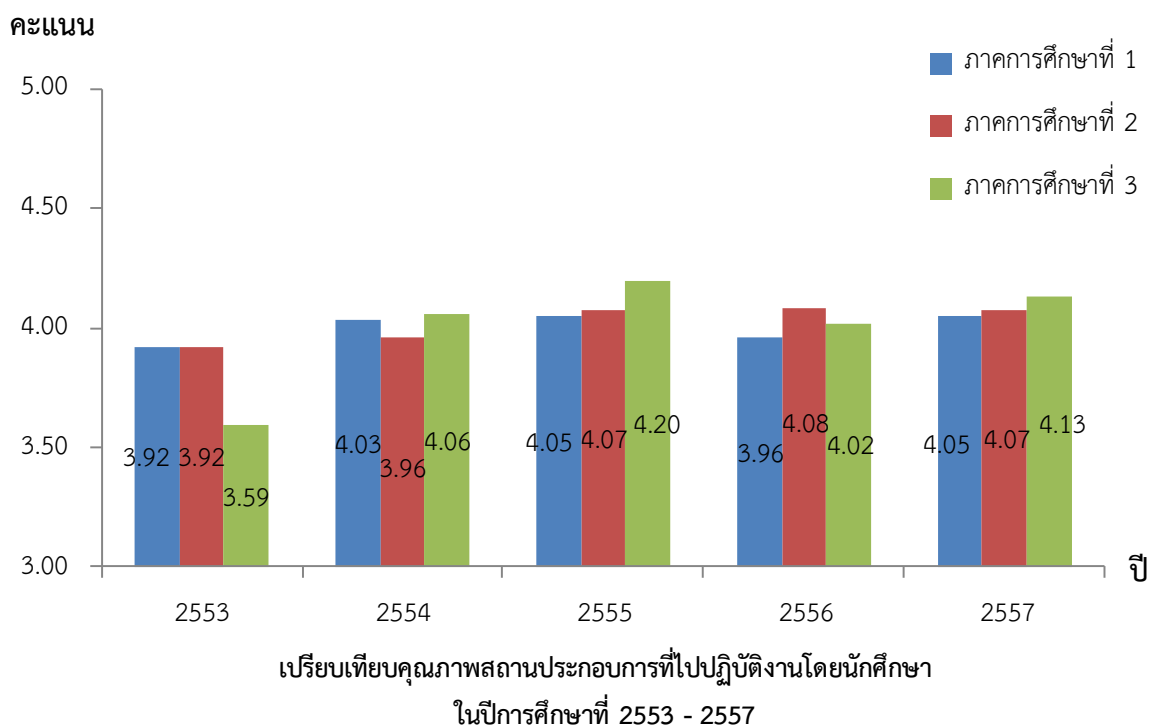
6.4.1 เกี่ยวกับรูปแบบการดำเนินงานของศูนย์สหกิจศึกษาฯ



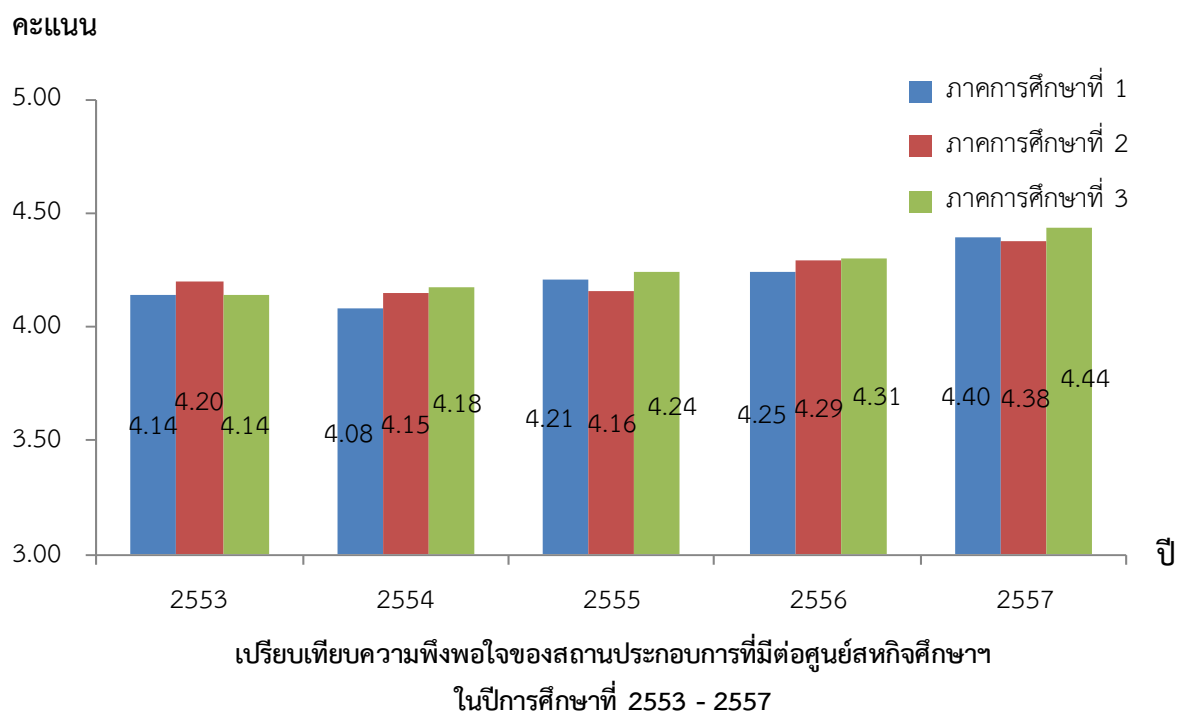
6.4.2 เกี่ยวกับคุณภาพการให้บริการของสำนักงานศูนย์สหกิจศึกษาฯ



6.4.3 เกี่ยวกับคุณภาพสถานประกอบการที่ไปปฏิบัติงาน



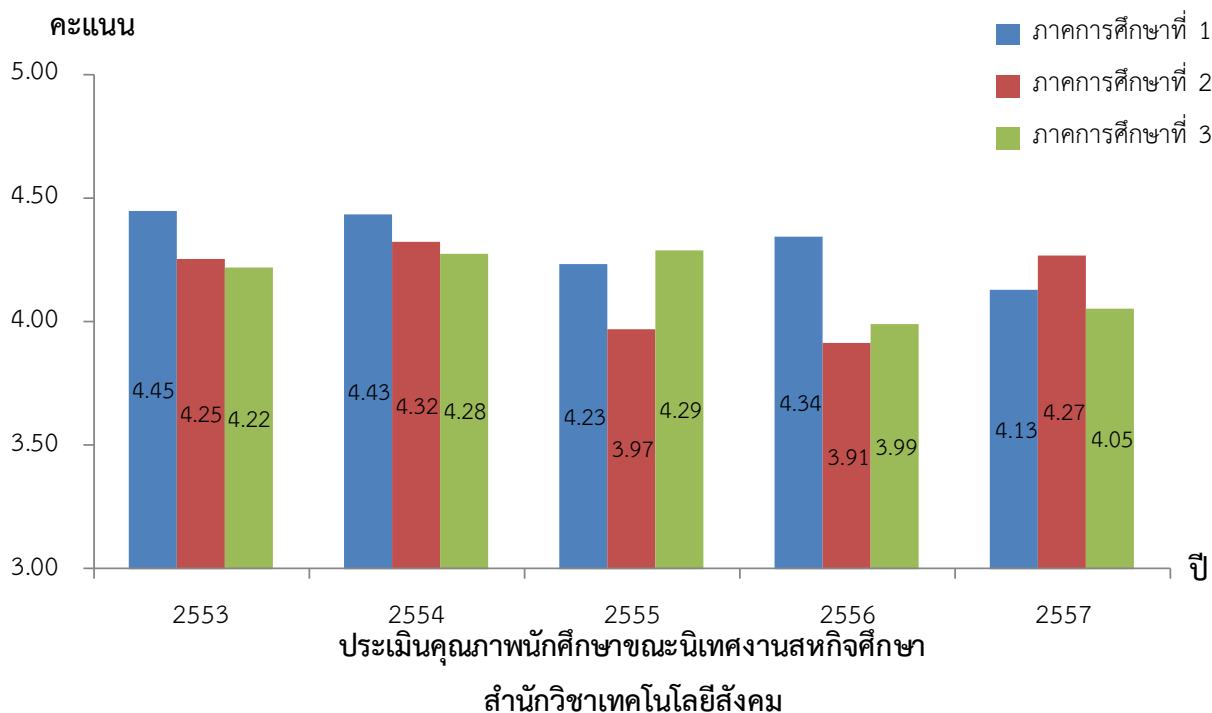
6.5 ความพึงพอใจของสถานประกอบการต่อการให้บริการของศูนย์สหกิจศึกษาฯ



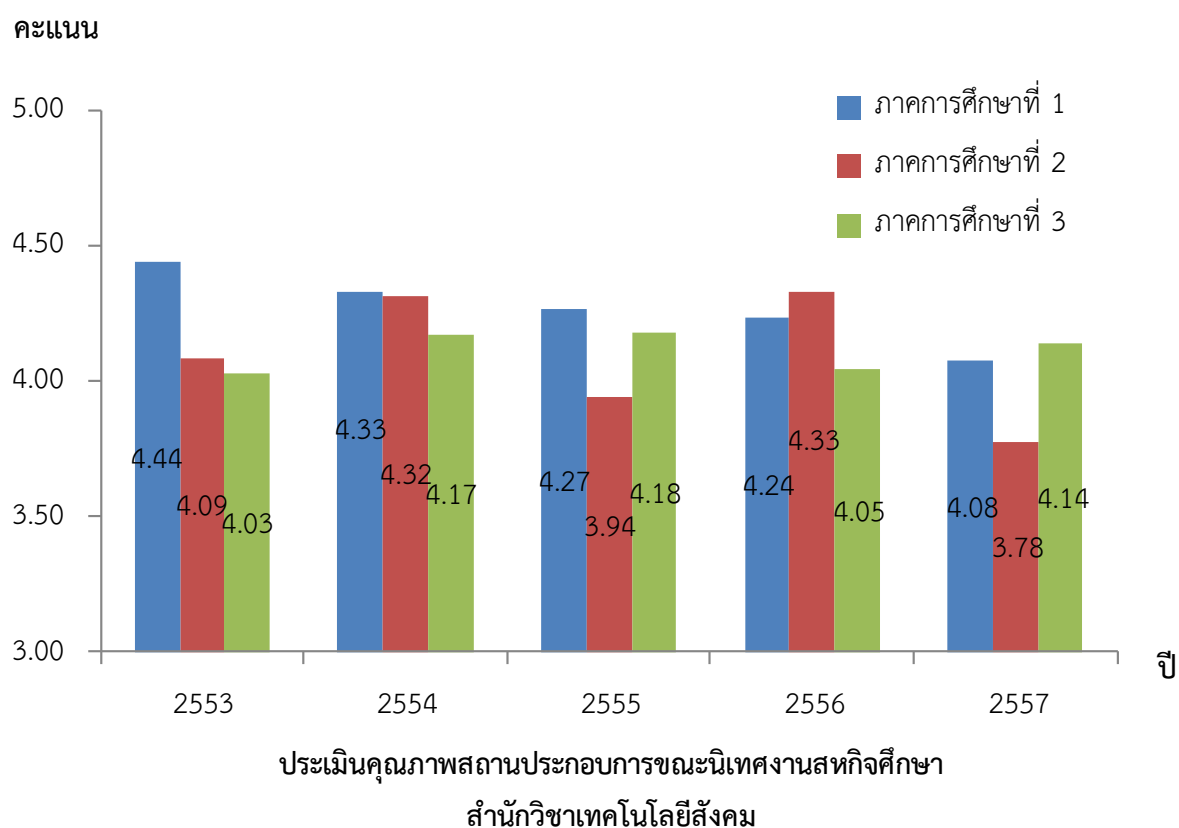
7. เปรียบเทียบข้อมูลการดำเนินงาน ระหว่างปีการศึกษา 2553 – 2557 (แยกตามสำนักวิชา)

7.1 สำนักวิชาเทคโนโลยีสังคม

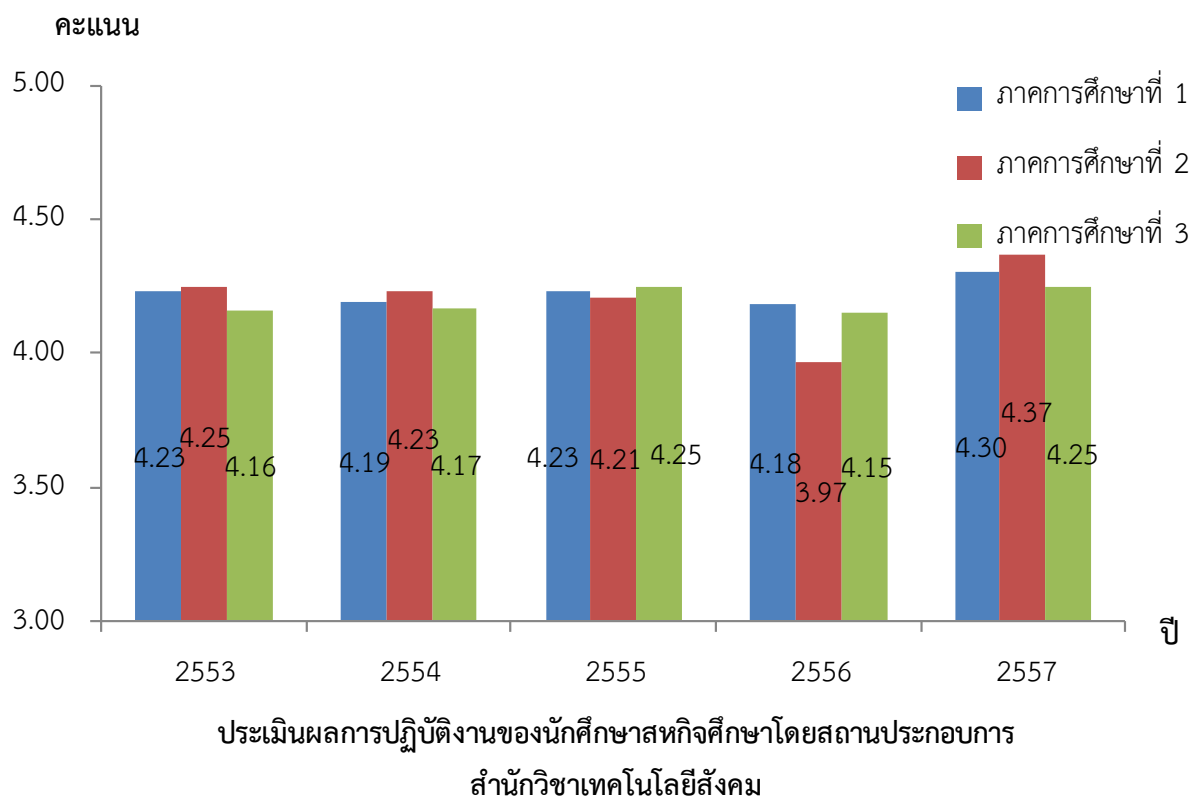
7.1.1 เปรียบเทียบผลการประเมินคุณภาพของนักศึกษาขณะนิเทศงาน โดยคณาจารย์นิเทศ



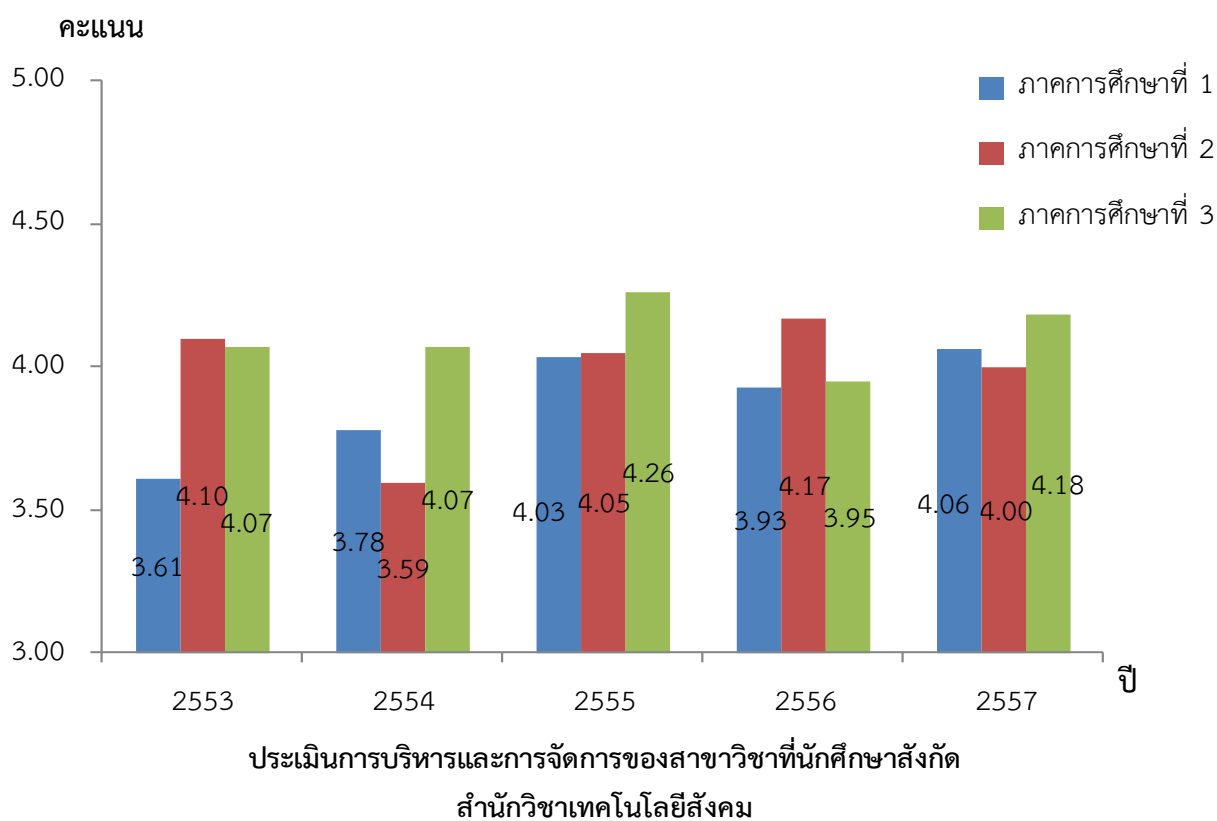
7.1.2 เปรียบเทียบผลการประเมินคุณภาพของสถานประกอบการ โดยคณาจารย์นิเทศ



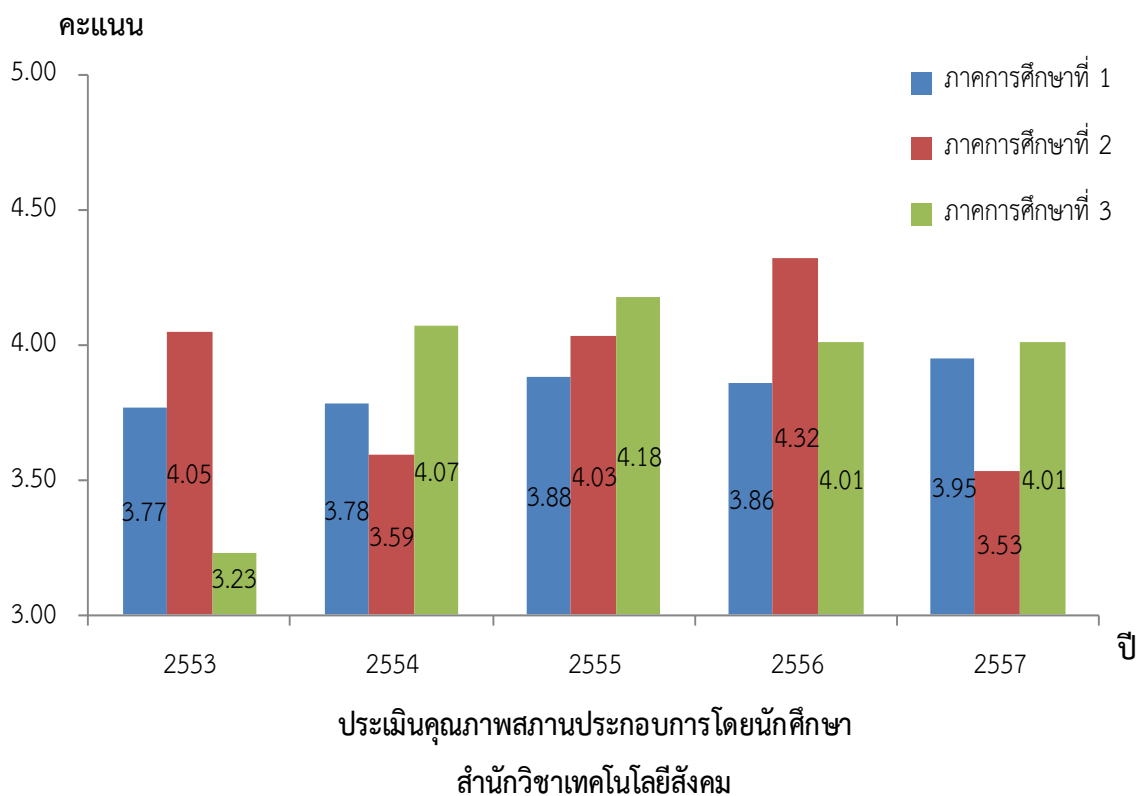
7.1.3 เปรียบเทียบผลการประเมินผลการปฏิบัติงานของนักศึกษาสหกิจศึกษา โดยสถานประกอบการ



7.1.4 เปรียบเทียบผลการประเมินการบริหารและการจัดการของสาขาวิชาที่นักศึกษาสังกัด

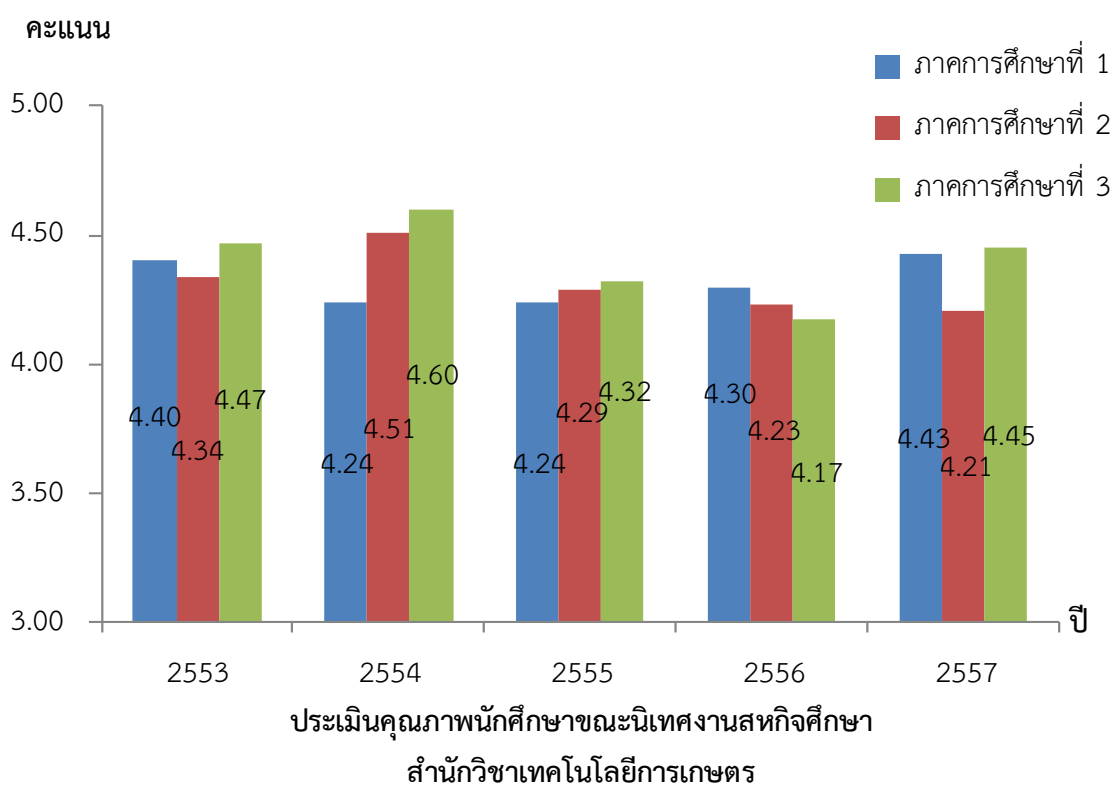


7.1.5 เปรียบเทียบผลการประเมินคุณภาพสถานประกอบการ โดยนักศึกษา

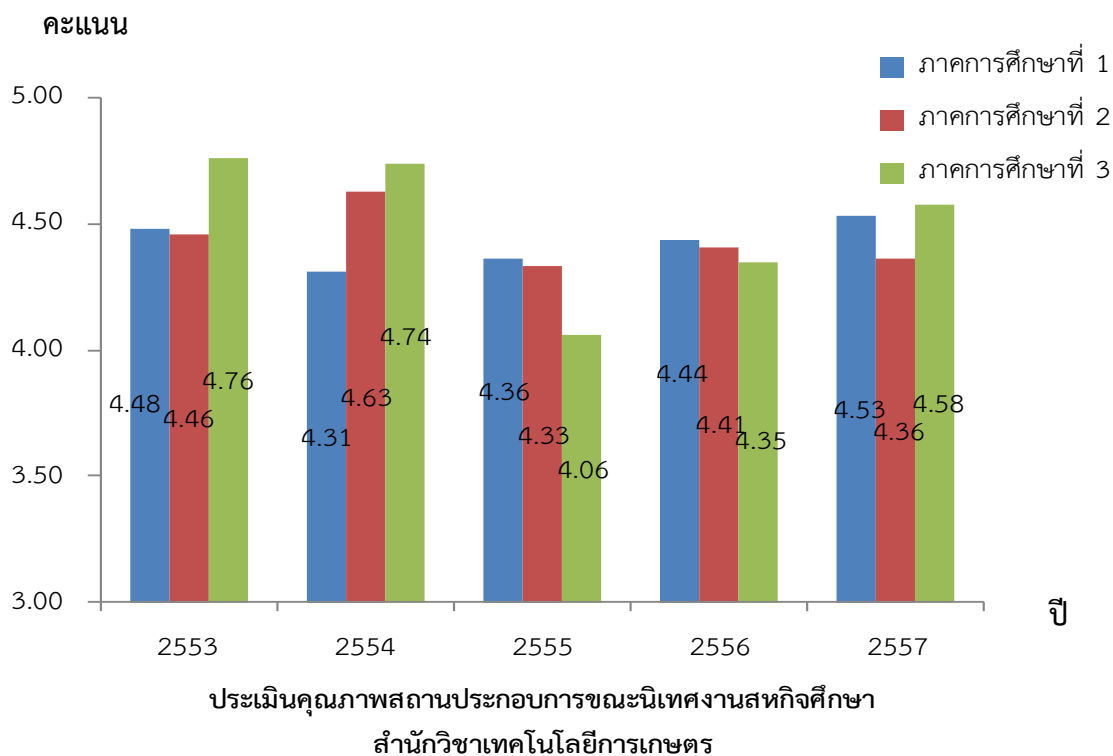


7.2 สำนักวิชาเทคโนโลยีการเกษตร

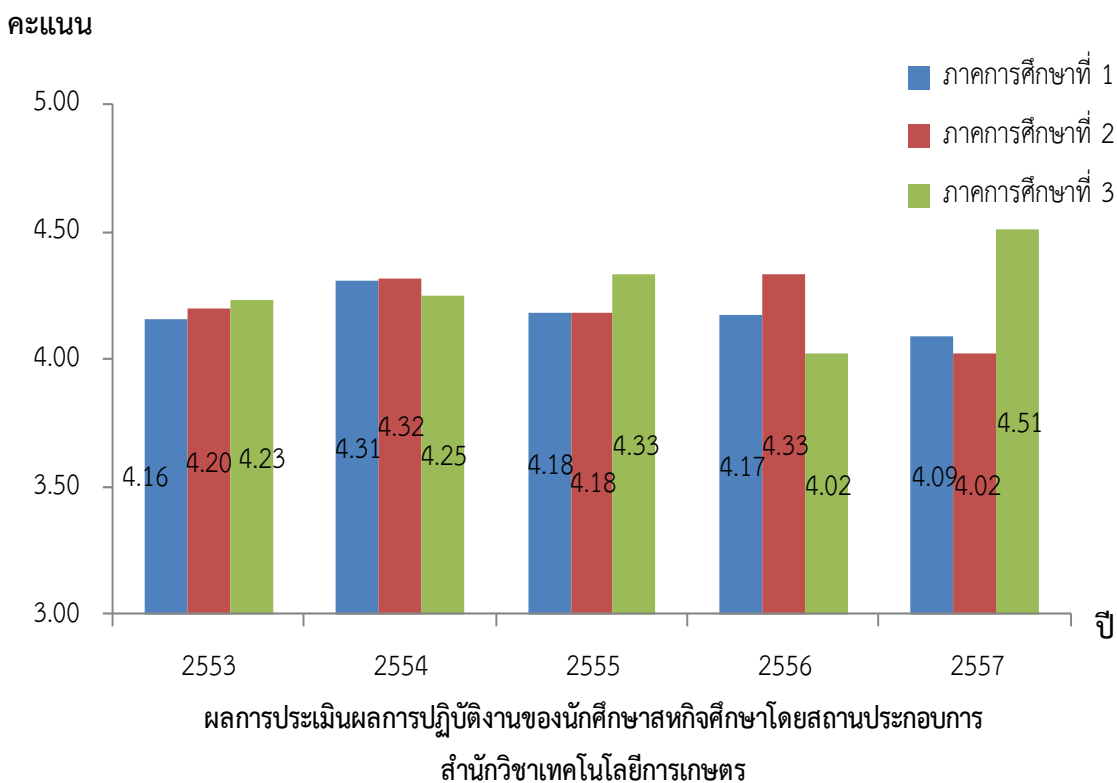
7.2.1 เปรียบเทียบผลการประเมินคุณภาพของนักศึกษาขณะนิเทศงาน โดยคณาจารย์นิเทศ



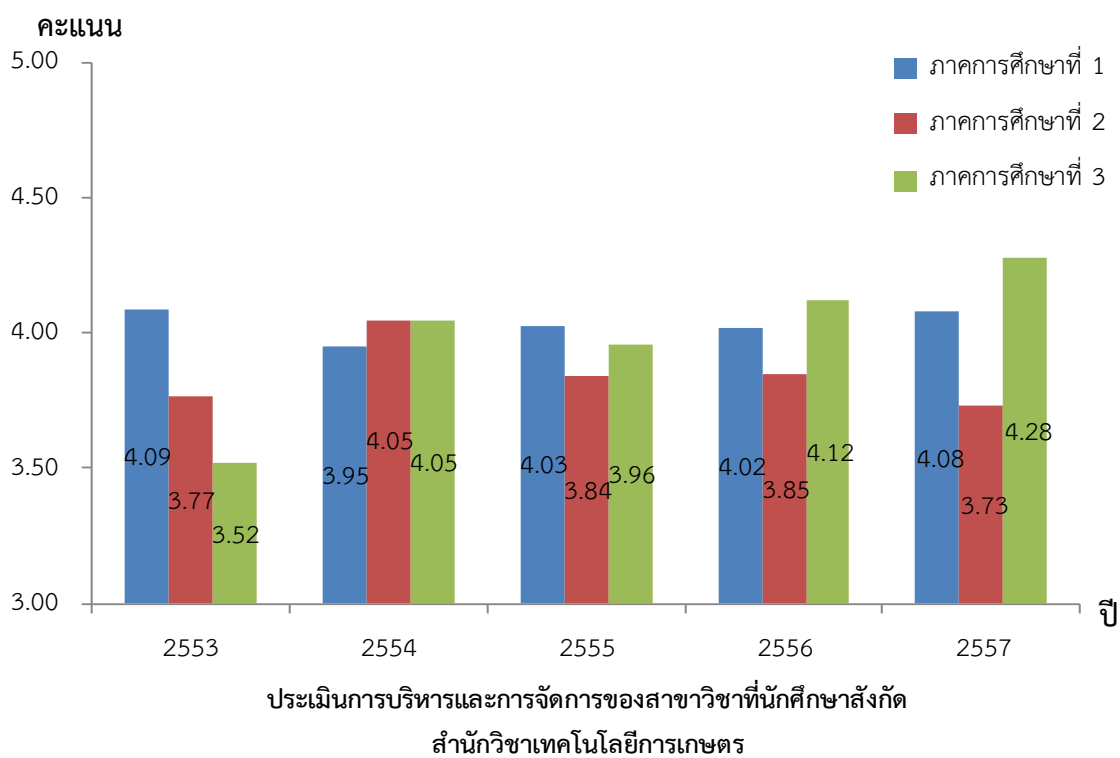
7.2.2 เปรียบเทียบผลการประเมินคุณภาพของสถานประกอบการ โดยคณาจารย์นิเทศ



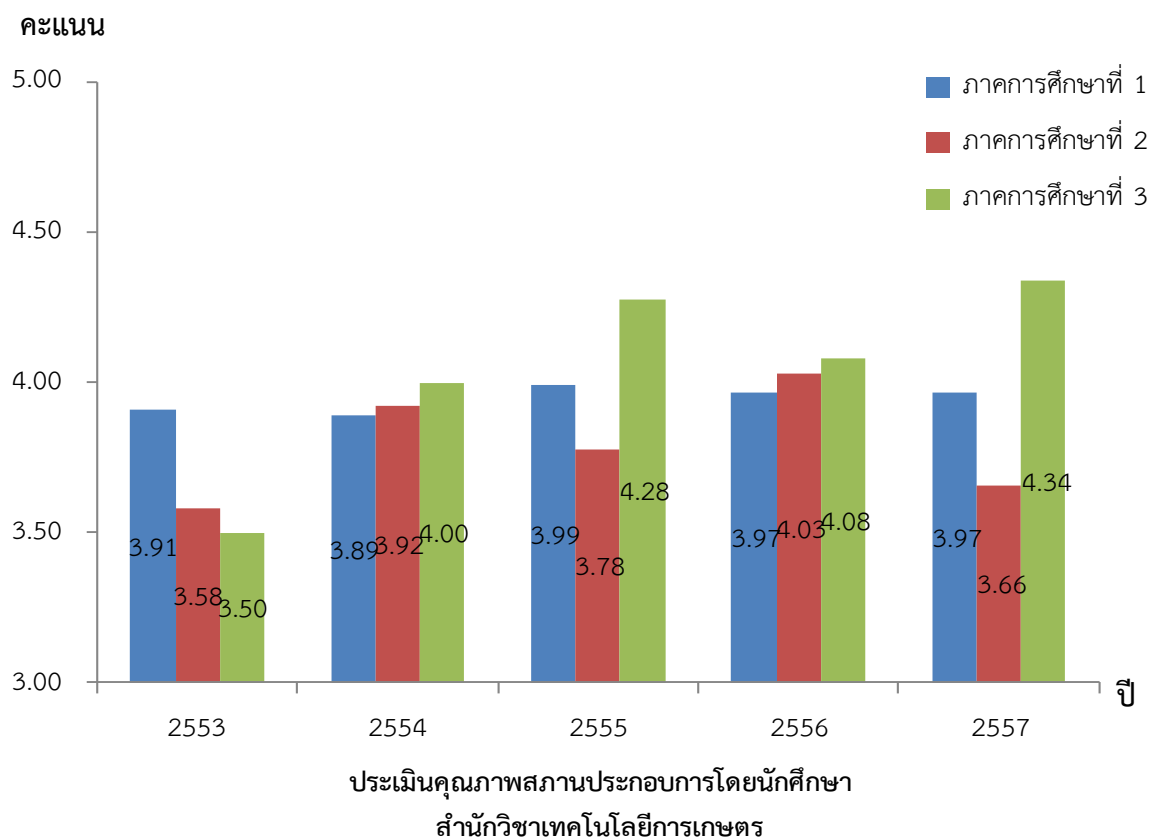
7.2.3 เปรียบเทียบผลการประเมินผลการปฏิบัติงานของนักศึกษาสหกิจศึกษา โดยสถานประกอบการ



7.2.4 เปรียบเทียบผลการประเมินการบริหารและการจัดการของสาขาวิชาที่นักศึกษาสังกัด

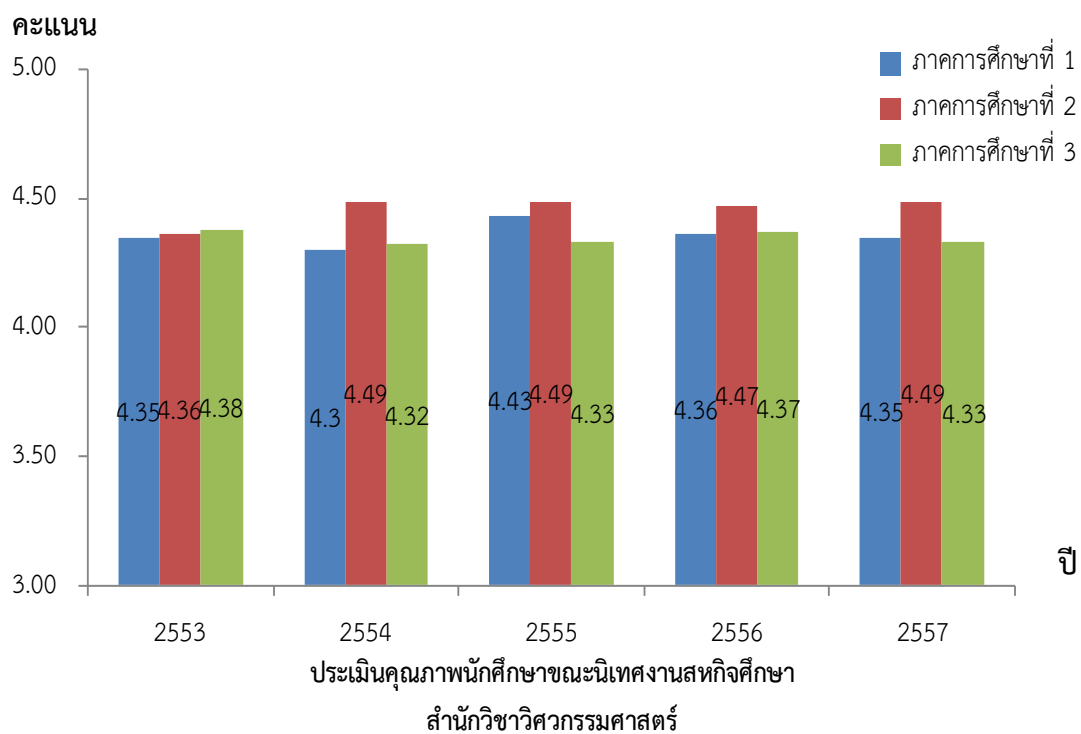


7.2.5 เปรียบเทียบผลการประเมินคุณภาพสถานประกอบการ โดยนักศึกษา

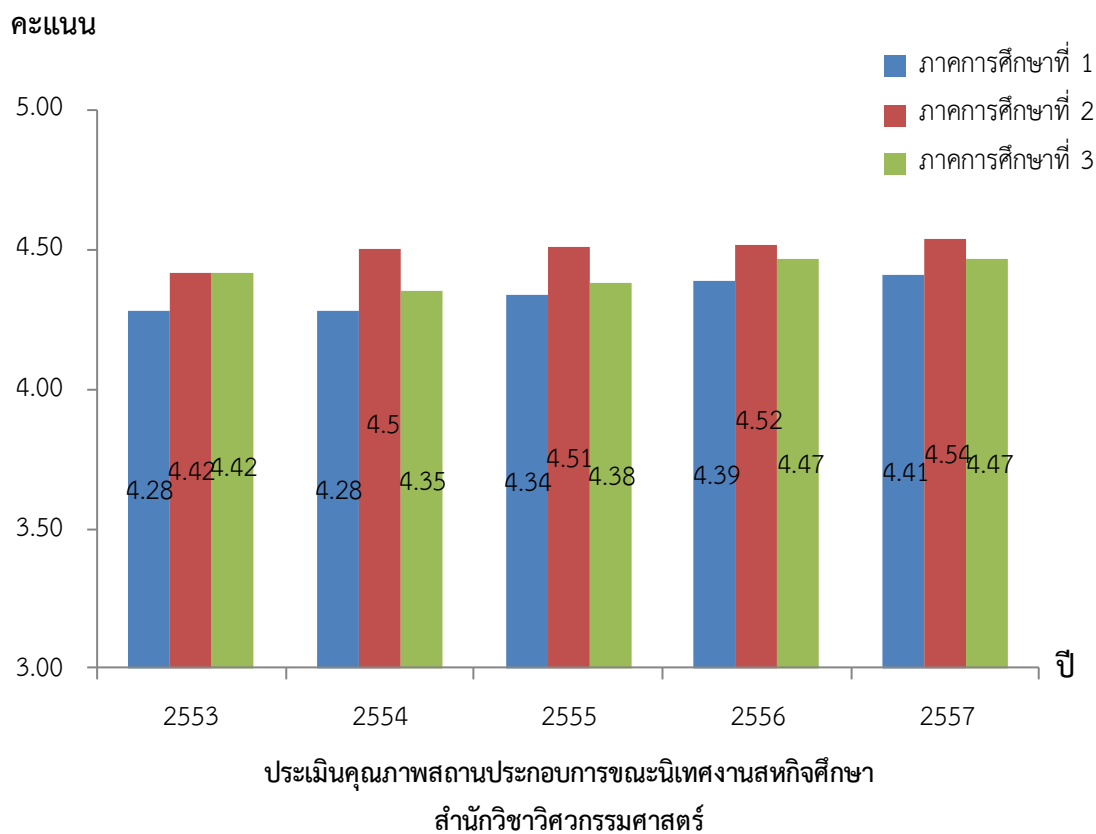


7.3 สำนักวิชาวิศวกรรมศาสตร์

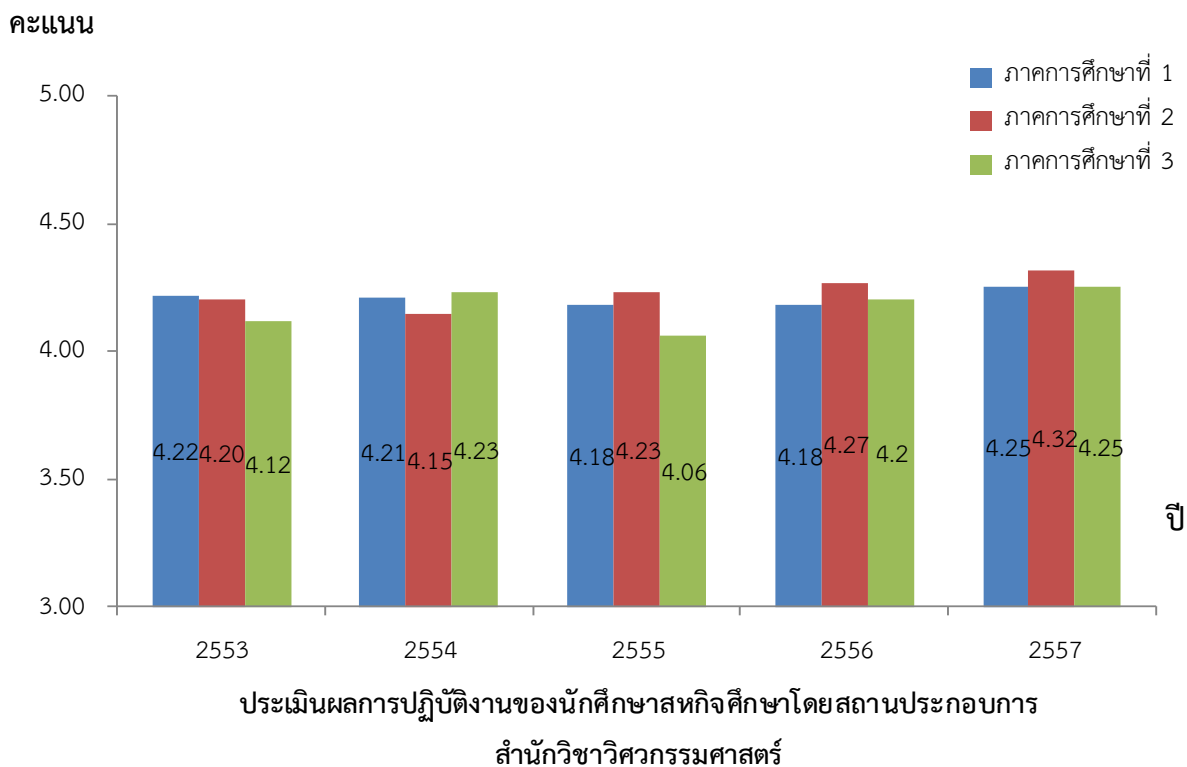
7.3.1 เปรียบเทียบผลการประเมินคุณภาพของนักศึกษาขณะนิเทศงาน โดยคณาจารย์นิเทศ



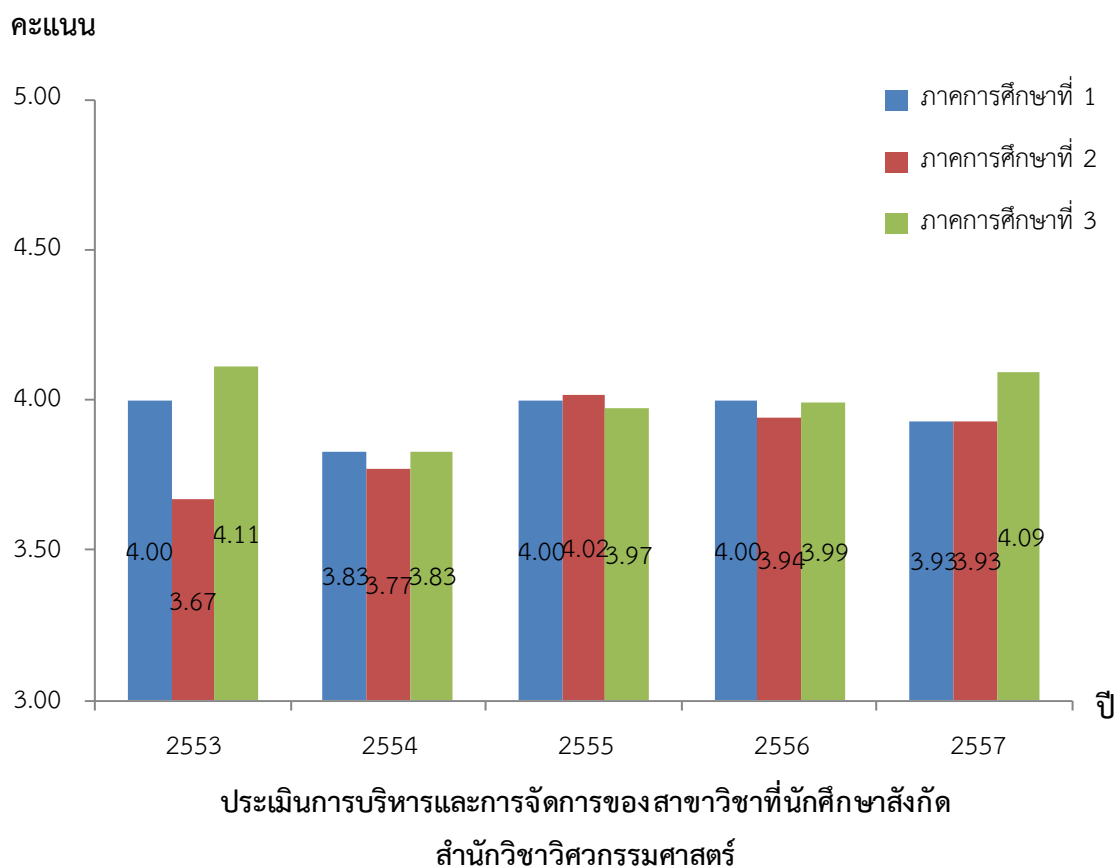
7.3.2 เปรียบเทียบผลการประเมินคุณภาพของสถานประกอบการ โดยคณาจารย์นิเทศ



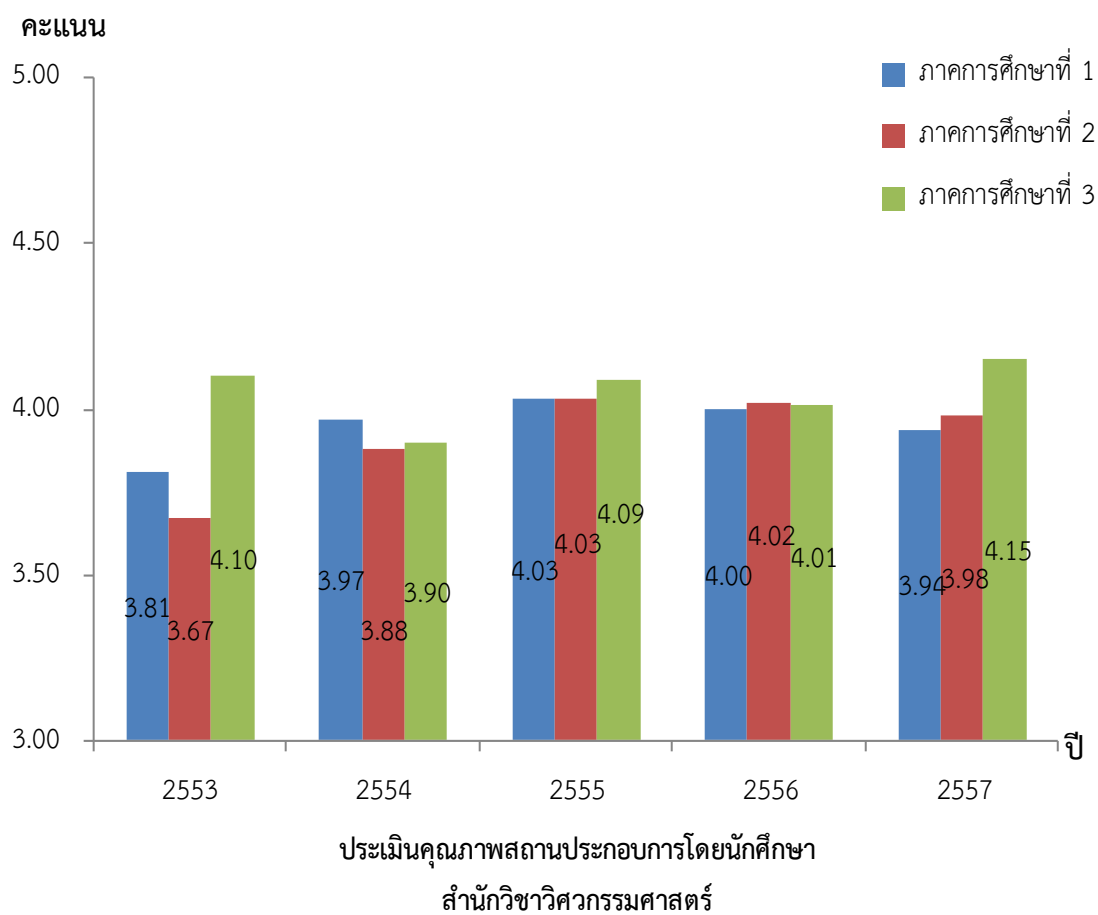
7.3.3 เปรียบเทียบผลการประเมินผลการปฏิบัติงานของนักศึกษาสหกิจศึกษา โดยสถานประกอบการ



7.3.4 เปรียบเทียบผลการประเมินการบริหารและการจัดการของสาขาวิชาที่นักศึกษาสังกัด

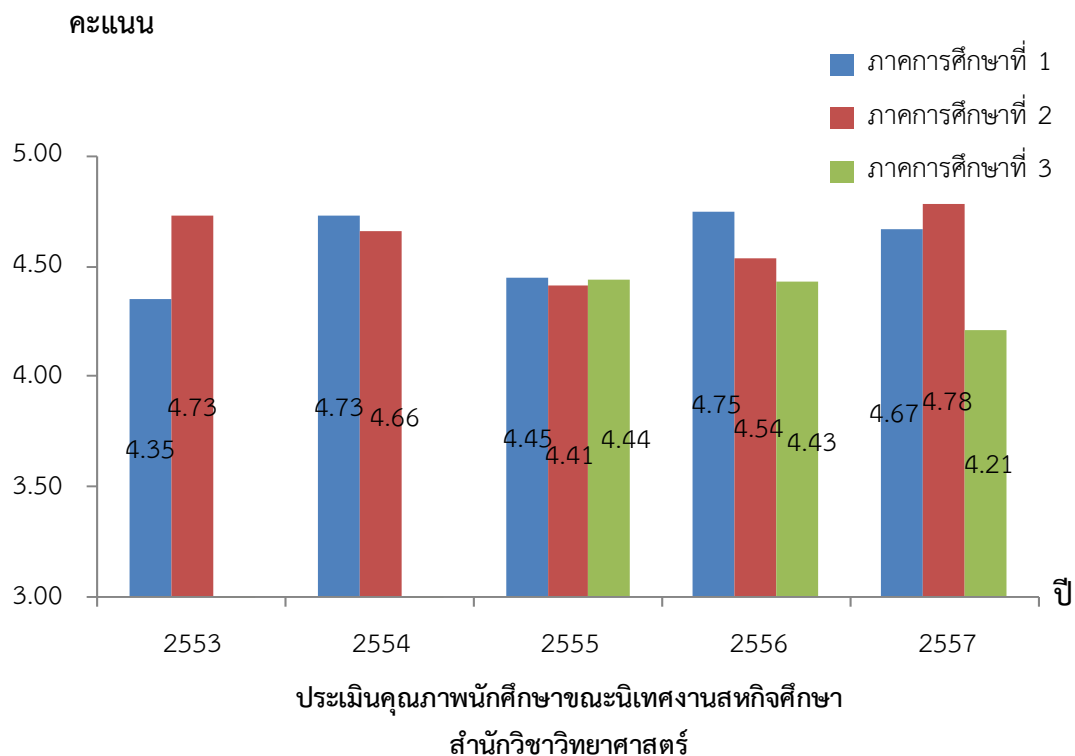


7.3.5 เปรียบเทียบผลการประเมินคุณภาพสถานประกอบการ โดยนักศึกษา

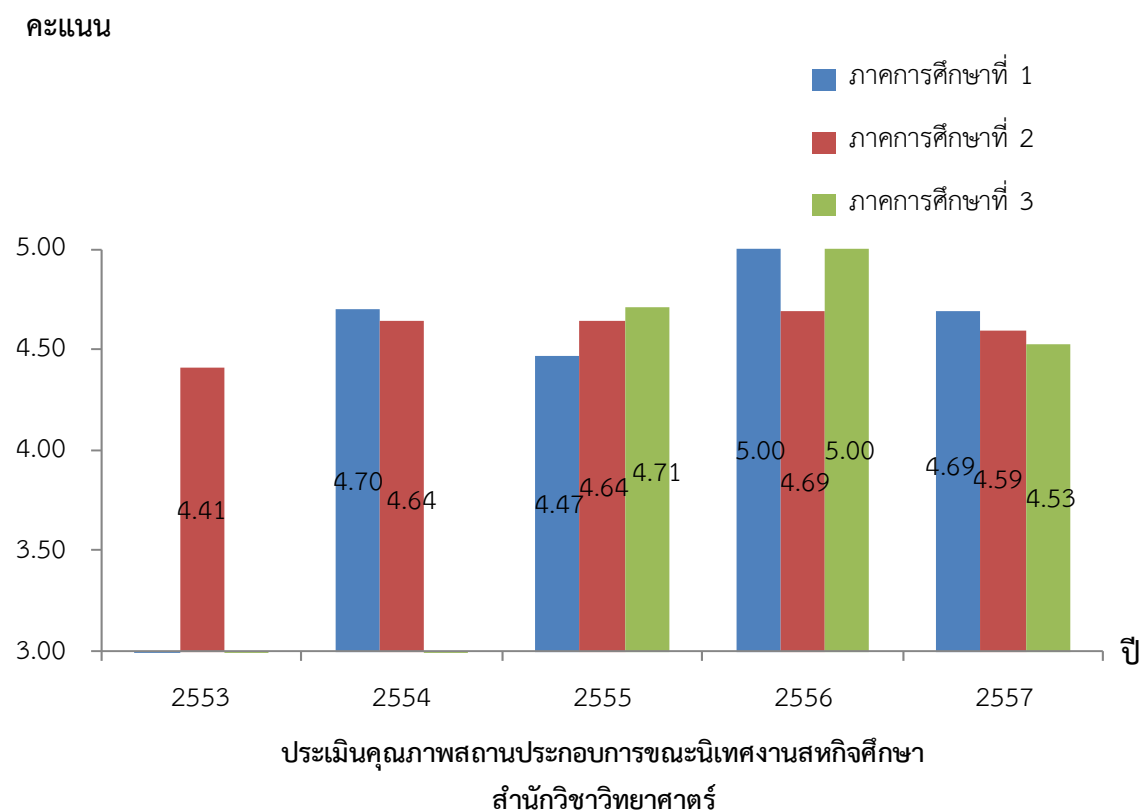


7.4 สำนักวิชาวิทยาศาสตร์

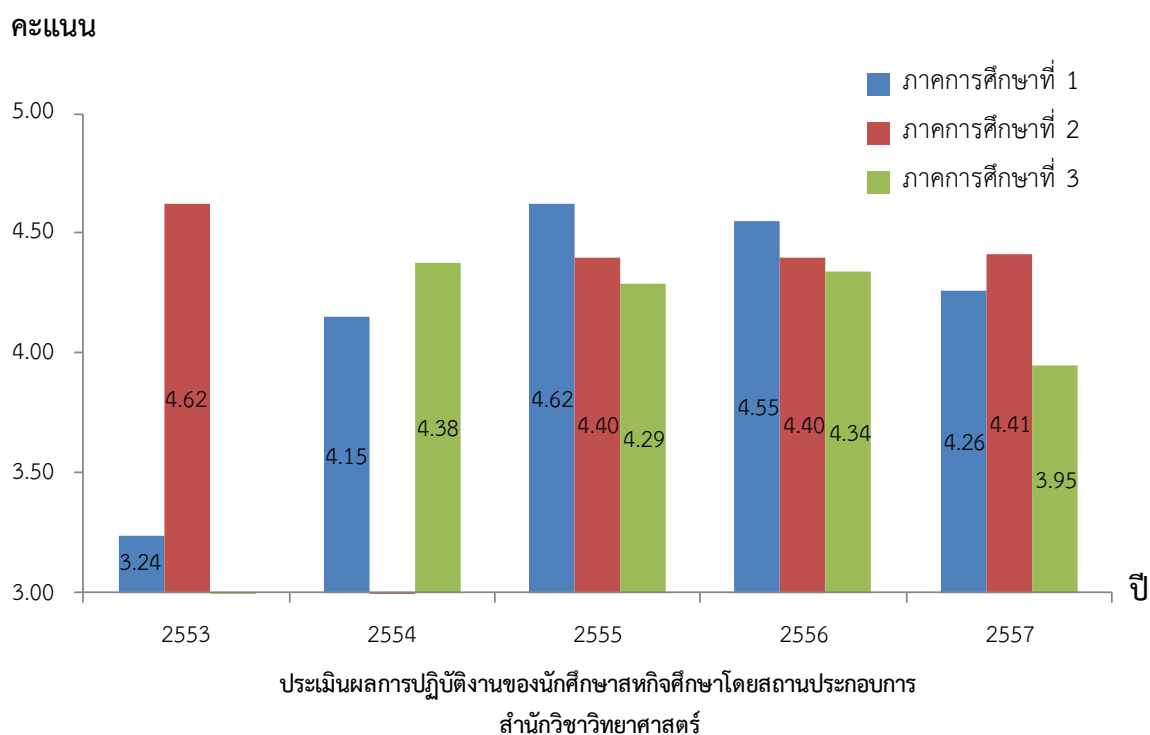
7.4.1. เปรียบเทียบผลการประเมินคุณภาพของนักศึกษาขณะนิเทศงาน โดยคณาจารย์นิเทศ



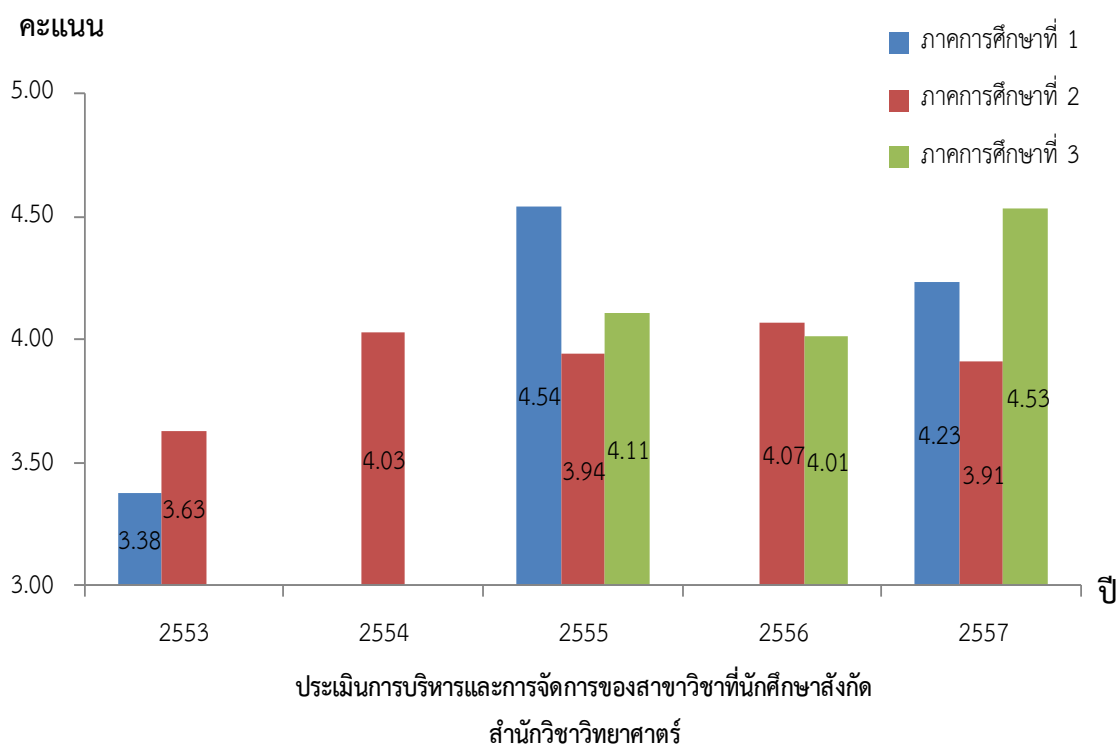
7.4.2 เปรียบเทียบผลการประเมินคุณภาพของสถานประกอบการ โดยคณาจารย์นิเทศ



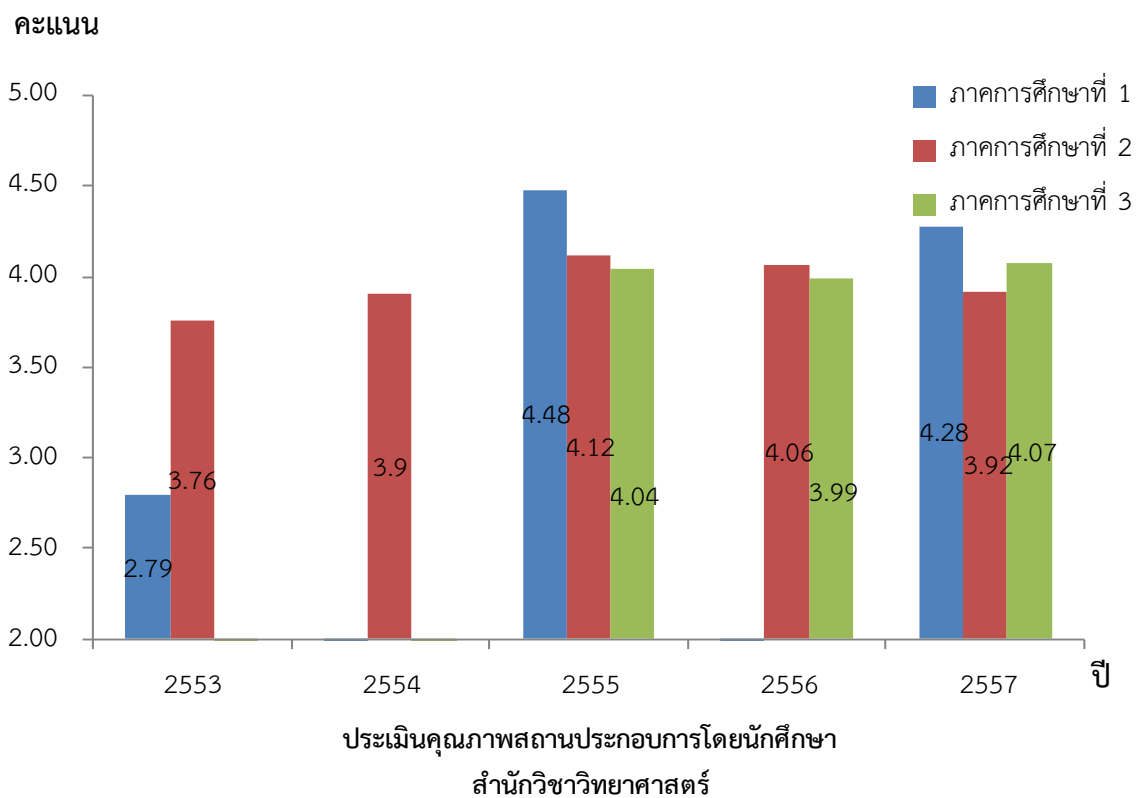
7.4.3 เปรียบเทียบผลการประเมินผลการปฏิบัติงานของนักศึกษาสหกิจศึกษา โดยสถานประกอบการ



7.4.4 เปรียบเทียบผลการประเมินการบริหารและการจัดการของสาขาวิชาที่นักศึกษาสังกัด

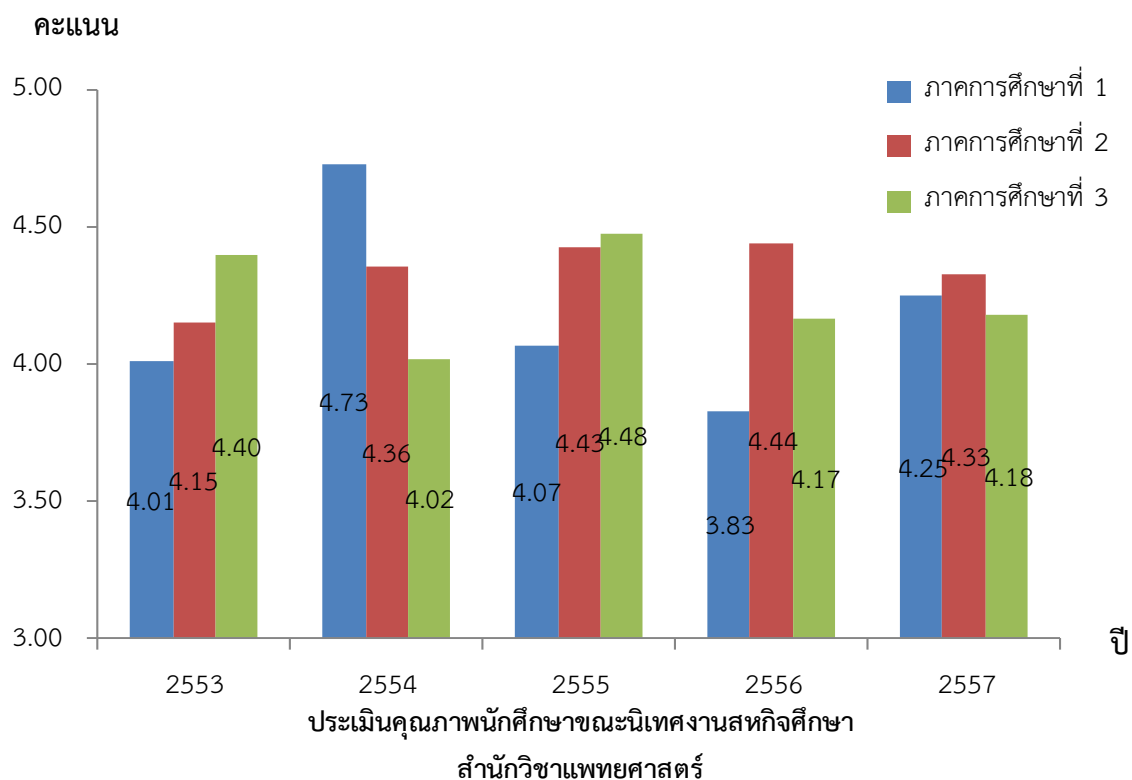


7.4.5 เปรียบเทียบผลการประเมินคุณภาพสถานประกอบการ โดยนักศึกษา

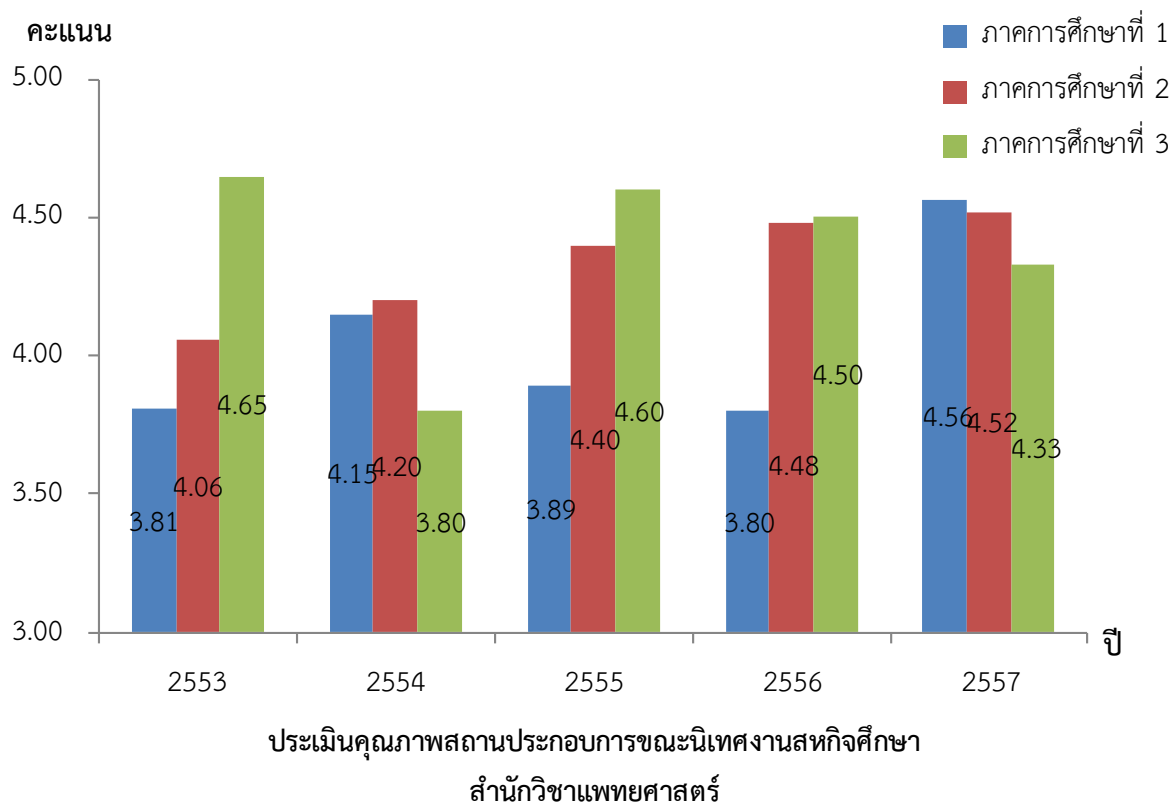


7.5 สำนักวิชาแพทยศาสตร์

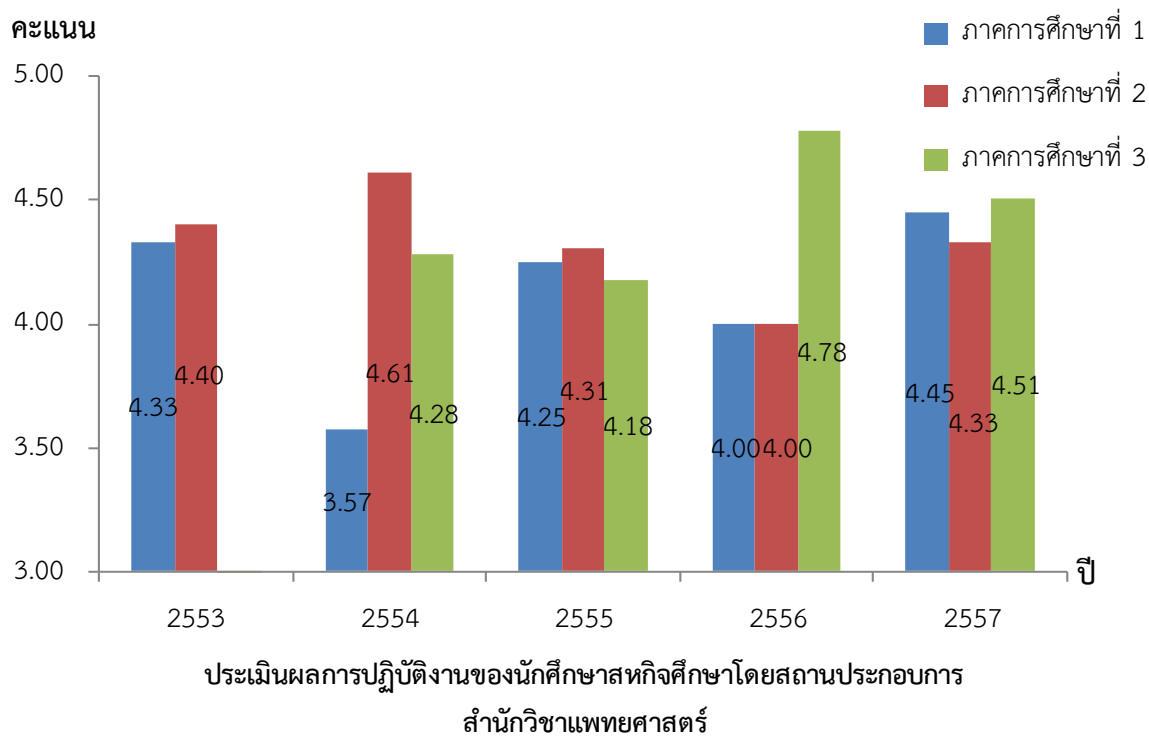
7.5.1. เปรียบเทียบผลการประเมินคุณภาพของนักศึกษาขณะนิเทศงาน โดยคณาจารย์นิเทศ



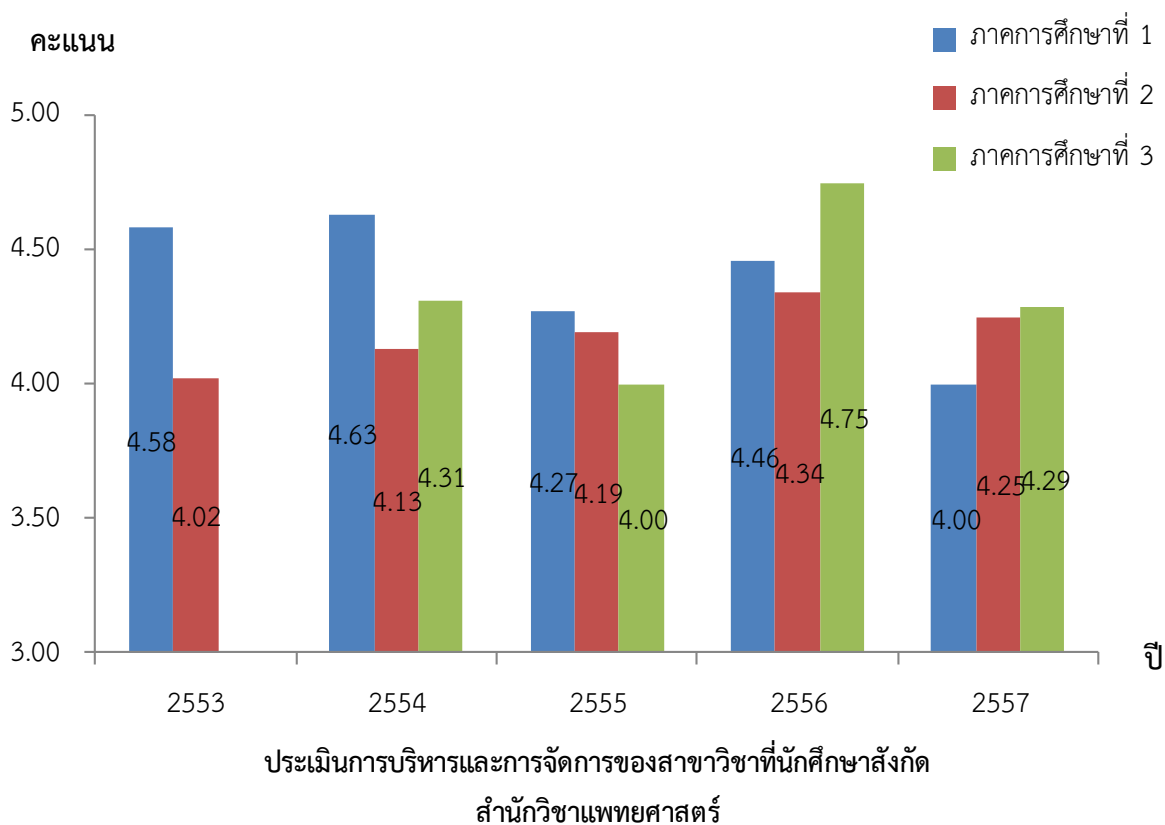
7.5.2 เปรียบเทียบผลการประเมินคุณภาพของสถานประกอบการ โดยคณาจารย์นิเทศ



7.5.3 เปรียบเทียบผลการประเมินผลการปฏิบัติงานของนักศึกษาสหกิจศึกษา โดยสถานประกอบการ



7.5.4 เปรียบเทียบผลการประเมินการบริหารและการจัดการของสาขาวิชาที่นักศึกษาสังกัด



7.5.5 เปรียบเทียบผลการประเมินคุณภาพสถานประกอบการโดยนักศึกษา

