

รายงานผลการดำเนินงาน
ศูนย์สหกิจศึกษาและพัฒนาอาชีพ
ปีการศึกษา 2556

โดย

ศูนย์สหกิจศึกษาและพัฒนาอาชีพ
มหาวิทยาลัยเทคโนโลยีสุรนารี
31 พฤษภาคม 2557

ศูนย์สหกิจศึกษาและพัฒนาอาชีพขอเสนอข้อมูลผลการดำเนินงานสหกิจศึกษาจากทุกฝ่ายที่เกี่ยวข้อง เพื่อสะท้อนภาพการดำเนินงานสหกิจศึกษาโดยรวมในรอบปีการศึกษา 2556 ที่ผ่านมา และเพื่อปรับปรุงแก้ไขปัญหาในการดำเนินงานในปีการศึกษาต่อไป โดยมีหัวข้อที่จะนำเสนอประกอบด้วย

1. ข้อมูลทั่วไป

- 1.1 จำนวนนักศึกษาแต่ละสาขาวิชาในปีการศึกษา 2556
- 1.2 สรุปผลการดำเนินงานของศูนย์สหกิจศึกษาฯ ในปีการศึกษา 2556

2. ข้อมูลจากการนิเทศงานของอาจารย์ที่ปรึกษาสหกิจศึกษา

- 2.1 สรุปคะแนนเฉลี่ยผลประเมินคุณภาพสถานประกอบการระหว่างการนิเทศงานสหกิจศึกษาในแต่ละภาคการศึกษา
- 2.2 เปรียบเทียบคะแนนเฉลี่ยผลประเมินคุณภาพสถานประกอบการระหว่างการนิเทศงานสหกิจศึกษาในปีการศึกษา 2555 และ 2556
- 2.3 สรุปคะแนนเฉลี่ยผลประเมินคุณภาพของนักศึกษาขณะนิเทศงานสหกิจศึกษาในแต่ละภาคการศึกษา
- 2.4 ความพึงพอใจของคณาจารย์ต่อการให้บริการของศูนย์สหกิจศึกษาและพัฒนาอาชีพเกี่ยวกับการประสานงานนิเทศในแต่ละภาคการศึกษา
- 2.5 ประเมินประโยชน์ที่คณาจารย์ได้รับจากการนิเทศงานนักศึกษาโดยรวม ในแต่ละภาคการศึกษา

3. ข้อมูลจากการประเมินผลการปฏิบัติงานของนักศึกษาโดยพนักงานที่ปรึกษา (Job Supervisor)

- 3.1 สรุปคะแนนเฉลี่ยผลประเมินการปฏิบัติงานของนักศึกษาสหกิจศึกษาสาขาวิชาต่าง ๆ ที่ปฏิบัติงานสหกิจศึกษาในแต่ละภาคการศึกษาโดยพนักงานที่ปรึกษา
- 3.2 ผลการประเมินรายวิชาสหกิจศึกษาจากสถานประกอบการ
- 3.3 ความต้องการรับนักศึกษาเป็นพนักงานประจำจากพนักงานที่ปรึกษา
- 3.4 จุดเด่นของนักศึกษาจากพนักงานที่ปรึกษา
- 3.5 ข้อควรปรับปรุงของนักศึกษาจากพนักงานที่ปรึกษา

4. ข้อมูลความคิดเห็นของนักศึกษาต่อการดำเนินงานสหกิจศึกษา

แสดงระดับความคิดเห็นเฉลี่ยของนักศึกษาสหกิจศึกษาสาขาวิชาต่าง ๆ ต่อการดำเนินงานสหกิจศึกษาในภาคการศึกษาที่ 1 ภาคการศึกษาที่ 2 และภาคการศึกษาที่ 3 ปีการศึกษา 2556 เกี่ยวกับ

- 4.1 รูปแบบการดำเนินงานของศูนย์สหกิจศึกษาฯ
- 4.2 เปรียบเทียบความคิดเห็นรูปแบบการดำเนินงานของศูนย์สหกิจศึกษาฯ ปีการศึกษา 2555 และ 2556
- 4.3 คุณภาพการให้บริการของสำนักงานศูนย์สหกิจศึกษาฯ
- 4.4 เปรียบเทียบความคิดเห็นคุณภาพการให้บริการของสำนักงานศูนย์สหกิจศึกษาฯ ปีการศึกษา 2555 และ 2556
- 4.5 การบริหารและการจัดการของสาขาวิชาที่นักศึกษาสังกัด
- 4.6 เปรียบเทียบความคิดเห็นการบริหารและการจัดการของสาขาวิชาที่นักศึกษาสังกัด ปีการศึกษา 2555 และ 2556
- 4.7 คุณภาพสถานประกอบการที่ไปปฏิบัติงาน
- 4.8 ประโยชน์ที่นักศึกษาได้รับจากการไปปฏิบัติงานสหกิจศึกษา

4.9 ภาพรวมและปรัชญาของศูนย์สหกิจศึกษาฯ

4.10 เปรียบเทียบความคิดเห็นภาพรวมและปรัชญาของศูนย์สหกิจศึกษาฯ

ปีการศึกษา 2555 และ 2556

5. ข้อมูลความคิดเห็นของสถานประกอบการต่อการดำเนินงานสหกิจศึกษา

5.1 สรุปความพึงพอใจของสถานประกอบการต่อการให้บริการของศูนย์สหกิจศึกษาฯ ในภาคการศึกษาที่ 1 ภาคการศึกษาที่ 2 และภาคการศึกษาที่ 3 ปีการศึกษา 2556

5.2 เปรียบเทียบความพึงพอใจของสถานประกอบการต่อการให้บริการของศูนย์สหกิจศึกษาฯ ปีการศึกษา 2555 และ 2556

6. เปรียบเทียบข้อมูลการดำเนินงาน ระหว่างปีการศึกษา 2552 – 2556 (ภาพรวมทุกสาขาวิชา)

6.1 เปรียบเทียบคะแนนเฉลี่ยผลประเมินคุณภาพสถานประกอบการระหว่างการนิเทศงานสหกิจศึกษา โดยคณาจารย์นิเทศ

6.2 เปรียบเทียบคะแนนเฉลี่ยผลประเมินคุณภาพของนักศึกษา โดยคณาจารย์นิเทศ

6.3 เปรียบเทียบคะแนนเฉลี่ยผลประเมินการปฏิบัติงานของนักศึกษาสหกิจศึกษา สาขาวิชาต่างๆ โดยพนักงานที่ปรึกษา

6.4 เปรียบเทียบความคิดเห็นของนักศึกษาต่อการดำเนินงานสหกิจศึกษา

6.5 ความพึงพอใจของสถานประกอบการต่อการให้บริการของศูนย์สหกิจศึกษาฯ

7. เปรียบเทียบข้อมูลการดำเนินงาน ระหว่างปีการศึกษา 2552 – 2556 (แยกตามสำนักวิชา)

7.1 สำนักวิชาเทคโนโลยีสังคม

7.2 สำนักวิชาเทคโนโลยีการเกษตร

7.3 สำนักวิชาวิศวกรรมศาสตร์

7.4 สำนักวิชาวิทยาศาสตร์

7.5 สำนักวิชาแพทยศาสตร์

1. ข้อมูลทั่วไป

1.1 จำนวนนักศึกษาแต่ละสาขาวิชาในปีการศึกษา 2556

ที่	สำนักวิชา / สาขาวิชา	ภาคการศึกษาที่ 1		ภาคการศึกษาที่ 2		ภาคการศึกษาที่ 3		รวม	
		นักศึกษา (คน)	ตำแหน่ง งาน	นักศึกษา (คน)	ตำแหน่ง งาน	นักศึกษา (คน)	ตำแหน่ง งาน	นักศึกษา (คน)	ตำแหน่ง งาน
เทคโนโลยีสังคม									
1	เทคโนโลยีสารสนเทศ								
	ระบบสารสนเทศเพื่อ การจัดการ	49	113	3	53	9	67	61	233
	สารสนเทศศึกษา	14	36	-	6	2	9	16	51
	นิเทศศาสตร์	28	65	1	22	20	59	49	146
	ซอฟต์แวร์วิสาหกิจ	8	36	-	9	3	18	11	63
2	เทคโนโลยีการจัดการ								
	การจัดการการตลาด	23	65	-	59	3	58	26	182
	การจัดการโลจิสติกส์	36	73	2	64	6	60	44	197
	การจัดการ ผู้ประกอบการ	17	32	2	27	5	35	24	94
เทคโนโลยีการเกษตร									
1	เทคโนโลยีการผลิตพืช	56	116	1	46	12	60	69	222
2	เทคโนโลยีการผลิตสัตว์	22	69	17	69	14	65	53	203
3	เทคโนโลยีอาหาร	26	41	23	34	4	31	53	106
วิศวกรรมศาสตร์									
1	วิศวกรรมเกษตร	10	39	10	38	6	40	26	117
2	วิศวกรรมขนส่ง	13	35	34	37	6	37	53	109
3	วิศวกรรมคอมพิวเตอร์	1	74	60	178	24	142	85	394
4	วิศวกรรมเคมี	4	20	17	29	-	13	21	62
5	วิศวกรรมเครื่องกล	63	189	6	135	21	144	90	468
6	วิศวกรรมยานยนต์	21	77		56	14	65	35	198
7	วิศวกรรมอากาศยาน	19	32	-	30	24	46	43	108
8	วิศวกรรมการผลิต	23	97	2	78	17	85	42	260
9	วิศวกรรมเซรามิก	12	18	19	26	18	25	49	69
10	วิศวกรรมโพรคนาควม	5	66	72	104	21	83	98	253
11	วิศวกรรมพอลิเมอร์	3	20	17	21	3	21	23	62
12	วิศวกรรมไฟฟ้า	86	155	-	127	2	116	88	398
13	วิศวกรรมโยธา	35	71	53	72	17	65	105	208
14	วิศวกรรมโลหการ	12	56	-	58	4	51	16	165
15	วิศวกรรมสิ่งแวดล้อม	23	48	25	35	15	34	63	117
16	วิศวกรรมอุตสาหการ	14	116	42	142	1	121	57	379

1. ข้อมูลทั่วไป (ต่อ)

1.1 จำนวนนักศึกษาแต่ละสาขาวิชาในปีการศึกษา 2556 (ต่อ)

ที่	สำนักวิชา / สาขาวิชา	ภาคการศึกษาที่ 1		ภาคการศึกษาที่ 2		ภาคการศึกษาที่ 3		รวม	
		นักศึกษา (คน)	ตำแหน่ง งาน	นักศึกษา (คน)	ตำแหน่ง งาน	นักศึกษา (คน)	ตำแหน่ง งาน	นักศึกษา (คน)	ตำแหน่ง งาน
วิศวกรรมศาสตร์									
17	เทคโนโลยีธรณี	19	39	45	28	18	33	82	100
แพทยศาสตร์									
1	อนามัยสิ่งแวดล้อม	2	13	64	66	2	31	68	110
2	อาชีวอนามัยและความปลอดภัย	4	43	92	127	-	51	96	221
วิทยาศาสตร์									
1	วิทยาศาสตร์การกีฬา	1	9	27	10	15	37	43	56
	รวม	649	1,868	634	1,786	306	1,731	1,589	5,385

1.2 สรุปผลการดำเนินงานของศูนย์สหกิจศึกษา ในปีการศึกษา 2556

2.1 การไปปฏิบัติงานของนักศึกษาสหกิจศึกษา				
การไปปฏิบัติงานของนักศึกษา	1/2556	2/2556	3/2556	รวม
1. จำนวนนักศึกษา	649	634	306	1,589
2. จำนวนสาขาวิชา	28	23	26	77
3. จำนวนสถานประกอบการในประเทศ	292	305	196	793(572)*
4. จำนวนสถานประกอบการต่างประเทศ	2	3	1	6(4)*
2.2 จำนวนงานที่ได้รับการเสนอจากสถานประกอบการเปรียบเทียบกับจำนวนนักศึกษา				
การเสนองานจากสถานประกอบการ	1/2556	2/2556	3/2556	รวม
1. จำนวนตำแหน่งงานที่ได้รับการเสนอ	1,868	1,786	1,731	5,385
2. เมื่อเทียบกับจำนวนนักศึกษา	>1,219	>1,152	>1,425	>3,796
2.3 งบประมาณในการเดินทางไปนิเทศงานสหกิจศึกษา				
งบประมาณ/ภาคการศึกษา	1/2556	2/2556	3/2556	รวม
1. งบที่ประมาณการไว้ (บาท)	725,450.00	991,876.00	586,180.00	2,303,506.00
2. งบที่ใช้จ่ายจริง (บาท)	712,265.70	907,937.25	560,894.25	2,181,097.20
2.4 การใช้พาหนะเดินทางไปนิเทศงานของอาจารย์ที่ปรึกษาสหกิจศึกษา				
พาหนะที่ใช้	1/2556	2/2556	3/2556	รวม
1. รถยนต์ส่วนตัว	136	135	111	382
2. รถยนต์ มทส	55	55	31	141
3. เครื่องบิน	3	6	1	10
4. รถยนต์โดยสาร	0	5	-	5
5. รถเช่า	29	23	6	58
2.5 ผลการประเมินนักศึกษาโดยสาขาวิชา				
ผลการประเมิน	1/2556	2/2556	3/2556	รวม
1. จำนวนนักศึกษาที่ผ่านการประเมิน (S)	648	633	306	1,587
2. จำนวนนักศึกษาที่ไม่ผ่านการประเมิน (U)	1	1	-	2

* ใน () คือการนับจำนวนสถานประกอบการทั้งปีการศึกษาแบบไม่ซ้ำ

2. ข้อมูลจากการนิเทศงานของอาจารย์ที่ปรึกษาสหกิจศึกษา

2.1 สรุปคะแนนเฉลี่ยผลประเมินคุณภาพสถานประกอบการระหว่างงานสหกิจศึกษาในแต่ละภาคการศึกษา (จาก 5 คะแนน)

ที่	หัวข้อประเมิน	ภาคการศึกษา			เฉลี่ย
		1/2556	2/2556	3/2556	
1	ความเข้าใจในแนวคิดของสหกิจศึกษา	4.31	4.50	4.37	4.40
	1.1 ผู้บริหาร	4.26	4.48	4.37	4.37
	1.2 เจ้าหน้าที่ฝ่ายบุคคล	4.22	4.42	4.32	4.32
	1.3 พนักงานที่ปรึกษา (Job Supervisor)	4.40	4.60	4.46	4.49
2	คุณลักษณะงานที่มอบหมายให้นักศึกษาปฏิบัติ	4.41	4.49	4.42	4.44
	2.1 ปริมาณงานมีความเหมาะสม	4.40	4.44	4.37	4.40
	2.2 คุณภาพงานตรงตามลักษณะของสาขาวิชาชีพ	4.40	4.55	4.46	4.47
	2.3 ลักษณะงานมีความปลอดภัย ไม่เสี่ยงหรือก่อให้เกิดอันตราย	4.44	4.47	4.43	4.45
3	การจัดการ และการสนับสนุนการปฏิบัติงานสหกิจศึกษา	4.30	4.41	4.30	4.34
	3.1 การประสานงานภายในสถานประกอบการระหว่างฝ่ายบุคคล และ Job Supervisor ความเข้าใจในแนวคิดของ สหกิจศึกษา	4.38	4.47	4.40	4.42
	3.2 ฝ่ายบุคคล/ผู้เกี่ยวข้อง มีการปฐมนิเทศ แนะนำกฎระเบียบต่างๆ ขององค์กรให้นักศึกษาทราบ	4.39	4.50	4.38	4.43
	3.3 มี Job Supervisor ดูแลนักศึกษาภายในสัปดาห์แรกที่เข้างาน	4.60	4.69	4.63	4.64
	3.4 Job Supervisor มีความรู้ และประสบการณ์ ตรงกับสาขาวิชาชีพของนักศึกษา	4.49	4.59	4.57	4.55
	3.5 Job Supervisor มีเวลาให้แก่นักศึกษาด้านการปฏิบัติงาน	4.38	4.47	4.43	4.42
	3.6 Job Supervisor มอบหมายงาน สอนงาน และให้คำปรึกษา	4.42	4.52	4.43	4.45
	3.7 มีการจัดทำแผนการทำงานตลอดระยะเวลาของการปฏิบัติงาน	4.09	4.36	4.20	4.22
	3.8 มีคำตอบแทนให้นักศึกษาอย่างเหมาะสม	4.02	4.07	3.75	3.95
	3.9 จัดสวัสดิการ (ที่พัก อาหาร รถรับส่ง ฯลฯ) ให้นักศึกษาอย่างเหมาะสม	3.97	3.96	3.72	3.88
	3.10 มีความพร้อมด้านอุปกรณ์ หรือเครื่องมือสำหรับให้นักศึกษาปฏิบัติงาน	4.25	4.33	4.27	4.28
	3.11 ให้ความสำคัญต่อการประเมินผลการปฏิบัติงาน และรายงานของนักศึกษา	4.26	4.43	4.37	4.35
4	สรุปคุณภาพโดยรวมของสถานประกอบการ	4.35	4.51	4.41	4.42

2.2 เปรียบเทียบคุณภาพสถานประกอบการระหว่างการนิเทศงานสหกิจศึกษาในปี
การศึกษา 2555 และ 2556 (จาก 5 คะแนน)

ที่	หัวข้อประเมิน	ปีการศึกษา	
		2555	2556
1	ความเข้าใจในแนวคิดของสหกิจศึกษา	4.41	4.40
	1.1 ผู้บริหาร	4.43	4.37
	1.2 เจ้าหน้าที่ฝ่ายบุคคล	4.37	4.32
	1.3 พนักงานที่ปรึกษา (Job Supervisor)	4.49	4.49
2	คุณลักษณะงานที่มอบหมายให้นักศึกษาปฏิบัติ	4.42	4.44
	2.1 ปริมาณงานมีความเหมาะสม	4.39	4.40
	2.2 คุณภาพงานตรงตามลักษณะของสาขาวิชาชีพ	4.43	4.47
	2.3 ลักษณะงานมีความปลอดภัย ไม่เสี่ยงหรือก่อให้เกิดอันตราย	4.44	4.45
3	การจัดการ และการสนับสนุนการปฏิบัติงานสหกิจศึกษา	4.34	4.34
	3.1 การประสานงานภายในสถานประกอบการระหว่างฝ่ายบุคคล และ Job Supervisor ความเข้าใจในแนวคิดของสหกิจศึกษา	4.45	4.42
	3.2 ฝ่ายบุคคล/ผู้เกี่ยวข้อง มีการประชุมชี้แจง แนะนำระเบียบต่างๆ ขององค์กรให้นักศึกษาทราบ	4.44	4.43
	3.3 มี Job Supervisor ดูแลนักศึกษาภายในสัปดาห์แรกที่เข้างาน	4.63	4.64
	3.4 Job Supervisor มีความรู้ และประสบการณ์ ตรงกับสาขาวิชาชีพของนักศึกษา	4.53	4.55
	3.5 Job Supervisor มีเวลาให้แก่นักศึกษาด้านการปฏิบัติงาน	4.40	4.42
	3.6 Job Supervisor มอบหมายงาน สอนงาน และให้คำปรึกษา	4.45	4.45
	3.7 มีการจัดทำแผนการทำงานตลอดระยะเวลาของการปฏิบัติงาน	4.18	4.22
	3.8 มีค่าตอบแทนให้นักศึกษาอย่างเหมาะสม	4.04	3.95
	3.9 จัดสวัสดิการ (ที่พัก อาหาร รถรับส่ง ฯลฯ) ให้นักศึกษาอย่างเหมาะสม	3.92	3.88
	3.10 มีความพร้อมด้านอุปกรณ์ หรือเครื่องมือสำหรับให้นักศึกษาปฏิบัติงาน	4.27	4.28
	3.11 ให้ความสำคัญต่อการประเมินผลการปฏิบัติงาน และรายงานของนักศึกษา	4.37	4.35
4	สรุปคุณภาพโดยรวมของสถานประกอบการ	4.36	4.42

2.3 สรุปคะแนนเฉลี่ยผลประเมินคุณภาพของนักศึกษาขณะนิเทศงานสหกิจศึกษาในแต่ละภาคการศึกษา (จาก 5 คะแนน)

ที่	หัวข้อประเมิน	ภาคการศึกษา			เฉลี่ย
		1/2556	2/2556	3/2556	
1	ความรับผิดชอบต่อน้ำที่	4.29	4.42	4.34	4.35
	1.1 มีความรับผิดชอบต่องานที่ได้รับมอบหมาย	4.48	4.60	4.52	4.53
	1.2 ปฏิบัติงานด้วยความกระตือรือร้น	4.35	4.48	4.40	4.41
	1.3 มีการปรับปรุงคุณภาพงานที่ปฏิบัติอยู่เสมอ	4.21	4.34	4.26	4.27
	1.4 ใช้เวลาในการทำงานให้เกิดประโยชน์สูงสุด	4.26	4.37	4.29	4.31
	1.5 มีการรายงานผลการปฏิบัติงาน	4.16	4.29	4.24	4.23
2	ความรู้ ความสามารถในการปฏิบัติงาน	4.10	4.22	4.09	4.14
	2.1 ปฏิบัติงานโดยใช้ความรู้ ความสามารถที่มีอยู่อย่างเต็มที่	4.35	4.41	4.30	4.35
	2.2 มีความสามารถในการประยุกต์ใช้ความรู้	4.03	4.18	4.08	4.10
	2.3 มีความชำนาญในด้านปฏิบัติการ	3.90	4.05	3.83	3.93
	2.4 มีความสามารถในการวางแผน จัดลำดับความสำคัญของงาน	4.01	4.12	4.03	4.05
	2.5 ใฝ่รู้ สนใจศึกษาหาความรู้ใหม่ๆ เพิ่มเติม	4.21	4.35	4.22	4.26
3	คุณลักษณะส่วนบุคคล	4.44	4.56	4.46	4.49
	3.1 ปฏิบัติงานตามกฎ ระเบียบหรือข้อบังคับขององค์กรโดยเคร่งครัด	4.64	4.77	4.62	4.68
	3.2 เข้างานตรงเวลา ไม่เคยขาด ไม่เคยสาย	4.62	4.71	4.57	4.63
	3.3 ให้ความเคารพเชื่อฟังผู้บังคับบัญชา	4.67	4.78	4.67	4.71
	3.4 มีความขยัน อดทน สู้งาน	4.59	4.70	4.58	4.62
	3.5 มีคุณธรรม จริยธรรม เช่น ซื่อสัตย์ สุจริต รักษาความลับองค์กร	4.61	4.71	4.64	4.65
	3.6 มีความริเริ่ม สร้างสรรค์	3.93	4.15	4.03	4.04
	3.7 มีความมั่นใจในตนเอง กล้าสอบถาม และเสนอความคิดเห็น	4.03	4.18	4.07	4.09
	3.8 มีบุคลิกภาพ และวางตัวเหมาะสม เช่น การแต่งกาย กิริยาวาจา วุฒิภาวะ	4.45	4.54	4.48	4.49
	3.9 มีความสามารถในการทำงานเป็นทีมร่วมกับผู้อื่น	4.44	4.55	4.49	4.49
3.10 ใช้ทรัพยากรขององค์กรอย่างรู้คุณค่า เช่น ไฟฟ้า วัสดุสิ้นเปลืองต่างๆ	4.47	4.57	4.43	4.49	
4	สรุปโดยรวมของนักศึกษา	4.32	4.44	4.36	4.37

2.4 ความพึงพอใจของคณาจารย์ต่อการให้บริการของศูนย์สหกิจศึกษาและพัฒนา
อาชีพเกี่ยวกับการประสานงานนิเทศในแต่ละภาคการศึกษา (จาก 5 คะแนน)

ที่	หัวข้อประเมิน	ภาคการศึกษา			เฉลี่ย
		1/2556	2/2556	3/2556	
1	การนัดหมายสถานประกอบการ	4.63	4.63	4.72	4.66
2	แผนที่สถานประกอบการ	4.24	4.72	4.45	4.47
3	การจัดเตรียมแฟ้มประวัตินักศึกษา	4.57	4.44	4.73	4.58
เฉลี่ยรวม		4.48	4.60	4.63	4.57

2.5 สรุปคะแนนเฉลี่ยผลประเมินประโยชน์ที่คณาจารย์ได้รับจากการนิเทศงาน
นักศึกษาโดยรวม ในแต่ละภาคการศึกษา

หัวข้อการประเมิน	ภาคการศึกษา			เฉลี่ย
	1/2556	2/2556	3/2556	
5. ประโยชน์ที่สาขาวิชาได้รับจากสหกิจศึกษา	3.80	4.08	3.93	3.94
5.1 ได้รับข้อมูลจากสถานประกอบการมาพัฒนารายวิชา/ หลักสูตรให้ทันสมัยและเหมาะสม	4.06	4.20	4.02	4.09
5.2 ได้รับข้อมูลที่เป็นประโยชน์ในการสร้างความร่วมมือทาง วิชาการ ระหว่างมหาวิทยาลัยและสถานประกอบการในอนาคต	3.76	3.97	3.87	3.87
5.3 คณาจารย์ได้มีโอกาสเยี่ยมสถานประกอบการทำให้ได้รับ ประสบการณ์เพิ่มเติมเป็นประโยชน์ต่อการสอนรายวิชาที่ รับผิดชอบ	3.90	4.05	3.95	3.97

3. ข้อมูลจากการประเมินผลการปฏิบัติงานของนักศึกษาโดยพนักงานที่ปรึกษา

3.1 สรุปคะแนนเฉลี่ยผลประเมินการปฏิบัติงานของนักศึกษาสหกิจศึกษาสาขาวิชา ต่างๆ ที่ปฏิบัติงานสหกิจศึกษาในแต่ละภาคการศึกษาโดยพนักงานที่ปรึกษา (จาก 5 คะแนน)

ที่	หัวข้อประเมิน	ภาคการศึกษา			เฉลี่ย
		1/2556	2/2556	3/2556	
1	ปริมาณงาน	4.34	4.39	4.32	4.35
2	คุณภาพงาน	4.15	4.17	4.12	4.15
3	ความรู้ความสามารถทางวิชาการ	3.94	4.09	3.94	3.99
4	ความสามารถในการเรียนรู้และประยุกต์วิชาการ	4.10	4.19	4.12	4.13
5	ความรู้ความชำนาญด้านปฏิบัติการ	4.11	4.18	4.06	4.12
6	วิจรณ์ญาณและการตัดสินใจ	3.79	3.92	3.85	3.85
7	การจัดการและการวางแผน	3.96	4.09	3.94	3.99
8	ทักษะการสื่อสาร	3.99	4.13	3.96	4.03
9	การพัฒนาด้านภาษาและวัฒนธรรมต่างประเทศ	3.47	3.65	3.57	3.56
10	ความเหมาะสมต่อตำแหน่งงานที่ได้รับมอบหมาย	4.23	4.40	4.28	4.30
11	ความรับผิดชอบและเป็นผู้ที่ไว้วางใจได้	4.37	4.46	4.42	4.42
12	ความสนใจ อุตสาหะในการทำงาน	4.44	4.59	4.46	4.50
13	ความสามารถเริ่มต้นทำงานได้ด้วยตนเอง	4.03	4.18	4.00	4.07
14	การตอบสนองต่อการสั่งการ	4.41	4.52	4.50	4.48
15	บุคลิกภาพและการวางตัว	4.51	4.59	4.51	4.54
16	มนุษยสัมพันธ์	4.55	4.65	4.65	4.62
17	ความมั่นใจในตนเอง	3.97	4.25	4.00	4.07
18	ความเป็นผู้นำ	3.74	3.95	3.82	3.83
19	ความมีระเบียบวินัย ปฏิบัติตามวัฒนธรรมขององค์กร	4.45	4.56	4.42	4.48
20	คุณธรรมและจริยธรรม	4.67	4.74	4.70	4.70
เฉลี่ยรวม		4.17	4.31	4.19	4.22

3.2. ผลการประเมินรายวิชาสหกิจศึกษาจากสถานประกอบการ

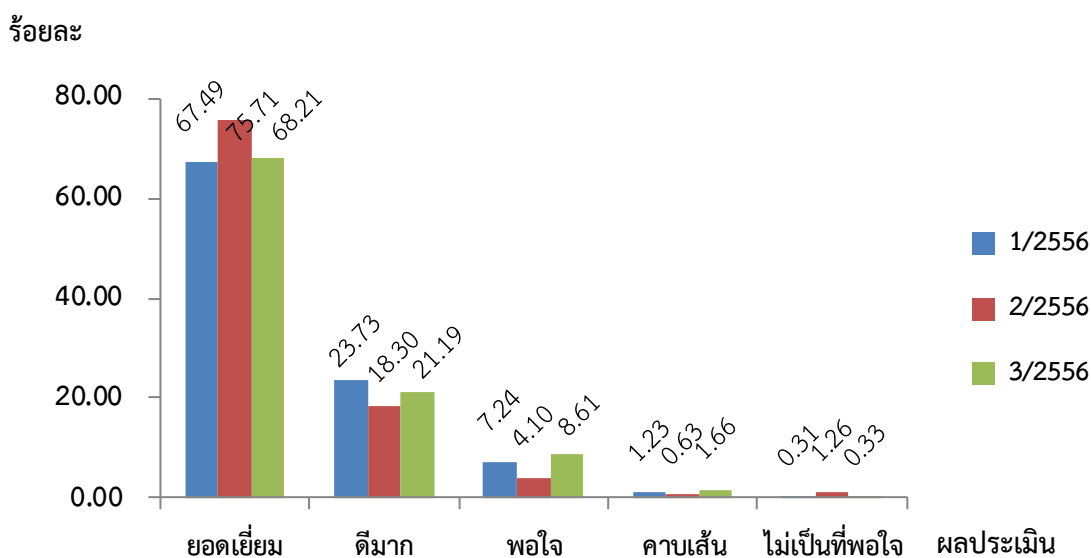
3.2.1 ผลการประเมินการปฏิบัติงาน

ภาคการศึกษาที่ 1/2556 ยอดเยี่ยม 438 คน (67.49%) ดีมาก 154 คน (23.73%) ดี 47 คน (7.24%) พอใช้ 8 คน (1.23%) และไม่เป็นที่พอใจ 2 คน (0.31%)

ภาคการศึกษาที่ 2/2556 ยอดเยี่ยม 480 คน (75.71%) ดีมาก 116 คน (18.30%) ดี 26 คน (4.10%) พอใช้ 4 คน (0.63%) และไม่เป็นที่พอใจ 8 คน (1.26%)

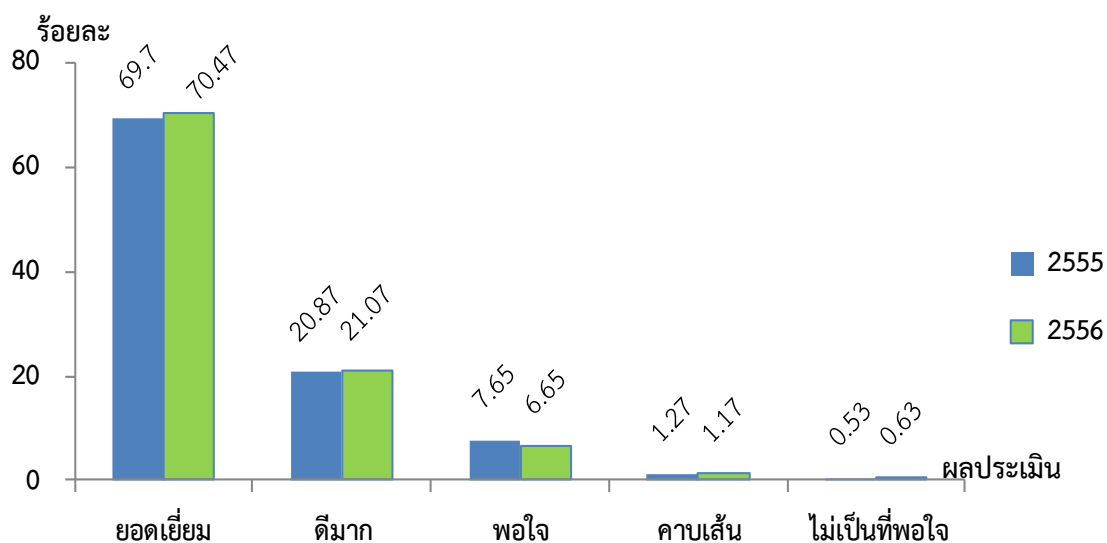
ภาคการศึกษาที่ 3/2556 ยอดเยี่ยม 206 คน (68.21%) ดีมาก 64 คน (21.19%) ดี 26 คน (8.61%) พอใช้ 5 คน (1.66%) และไม่เป็นที่พอใจ 1 คน (0.33%)

ผลประเมินการปฏิบัติงานสหกิจศึกษา



แผนภูมิที่ 1 ผลการประเมินการปฏิบัติงานของนักศึกษาโดยพนักงานที่ปรึกษา
ในปีการศึกษา 2556 แยกตามภาคการศึกษา

เปรียบเทียบผลการปฏิบัติงานสหกิจศึกษา



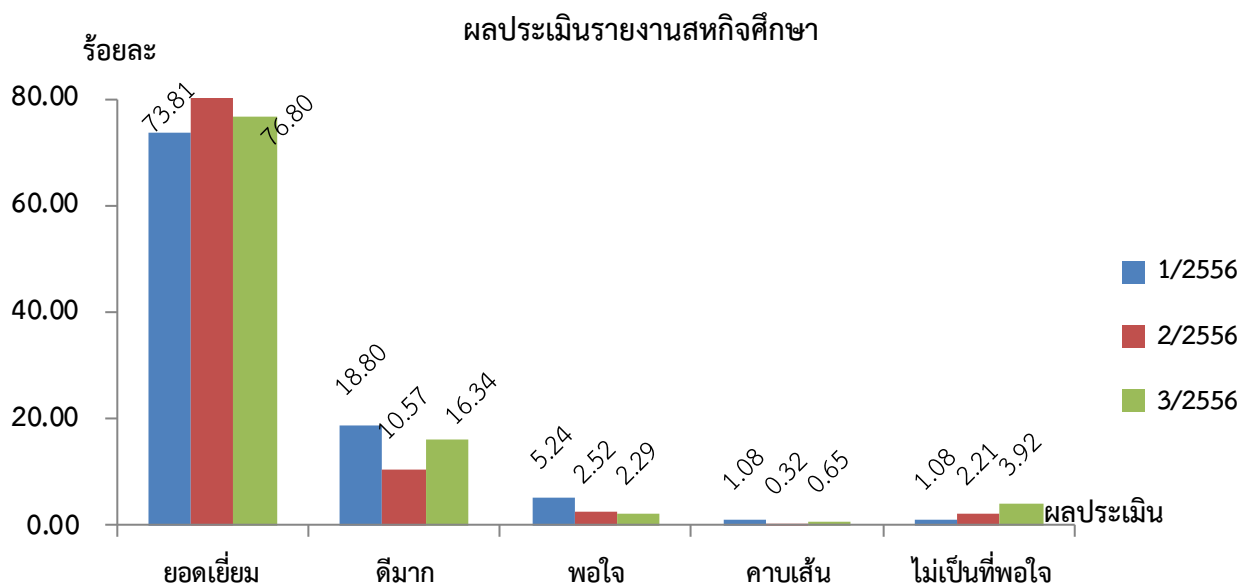
แผนภูมิที่ 2 ผลการประเมินปฏิบัติงานของนักศึกษาโดยพนักงานที่ปรึกษา
เปรียบเทียบปีการศึกษา 2555 และ 2556

3.2.2 ผลการประเมินรายงาน

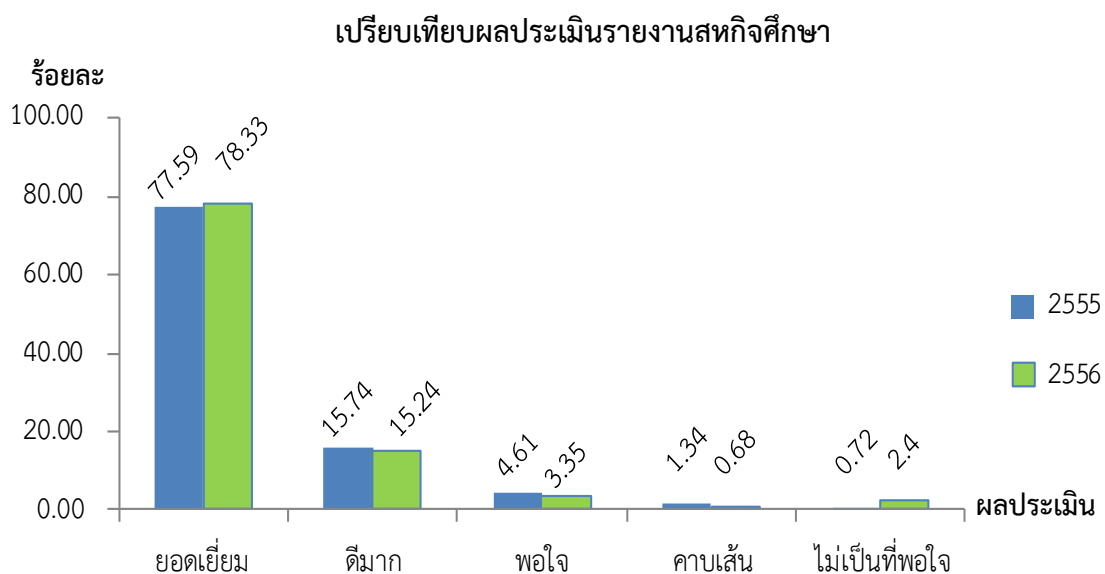
ภาคการศึกษาที่ 1/2556 ยอดเยี่ยม 479 คน (73.81%) ดีมาก 122 คน (18.80%) ดี 34 คน (5.24%) พอใช้ 7 คน (1.08%) และ ไม่เป็นที่พอใจ 7 คน (1.08%)

ภาคการศึกษาที่ 2/2556 ยอดเยี่ยม 535 คน (84.38%) ดีมาก 67 คน (10.57%) ดี 16 คน (2.52%) พอใช้ 2 คน (0.32%) และ ไม่เป็นที่พอใจ 14 คน (2.21%)

ภาคการศึกษาที่ 3/2555 ยอดเยี่ยม 235 คน (76.80%) ดีมาก 50 คน (16.34%) ดี 7 คน (2.29%) พอใช้ 2 คน (0.65%) และ ไม่เป็นที่พอใจ 12 คน (3.92%)



แผนภูมิที่ 3 ผลการประเมินรายงานของนักศึกษาโดยพนักงานที่ปรึกษา
ในปีการศึกษา 2556 แยกตามภาคการศึกษา



แผนภูมิที่ 4 ผลการประเมินรายงานของนักศึกษาโดยพนักงานที่ปรึกษา
เปรียบเทียบปีการศึกษา 2555 และ 2556

3.3. ความต้องการรับนักศึกษาเป็นพนักงานประจำจากพนักงานที่ปรึกษา

3.3.1 ภาคการศึกษาที่ 1/2556

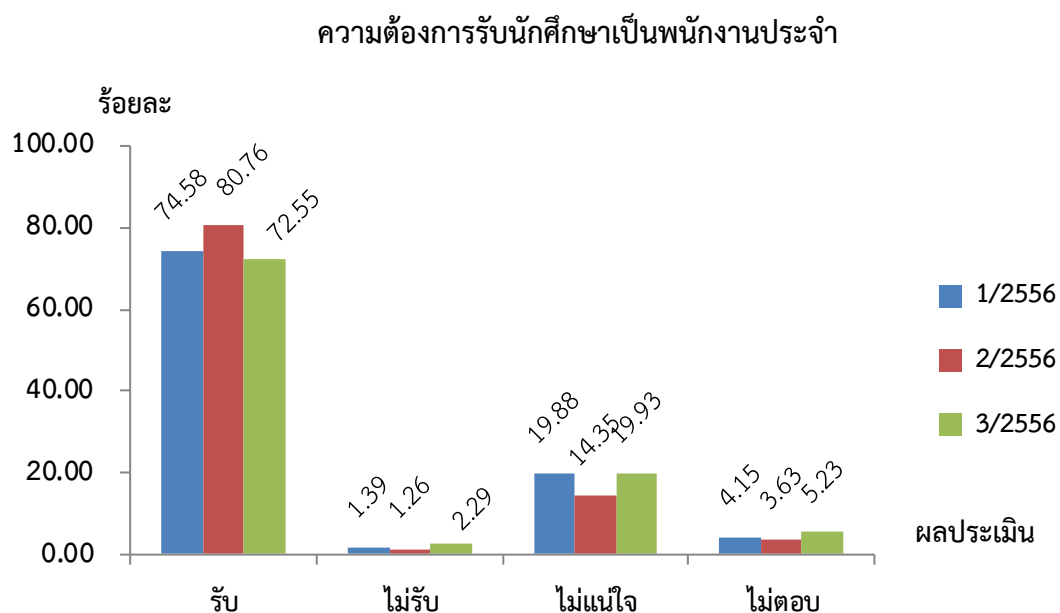
รับ 484 คน (74.58%) ไม่รับ 9 คน (1.39%) ไม่แน่ใจ 129 คน (19.88%) ไม่ตอบ 27 คน (4.15%)

3.3.2 ภาคการศึกษาที่ 2/2556

รับ 512 คน (80.76%) ไม่รับ 8 คน (1.26%) ไม่แน่ใจ 91 คน (14.35%) ไม่ตอบ 23 คน (3.63%)

3.3.3 ภาคการศึกษาที่ 3/2556

รับ 222 คน (72.55%) ไม่รับ 7 คน (2.29%) ไม่แน่ใจ 61 คน (19.93%) ไม่ตอบ 16 คน (5.23%)



แผนภูมิที่ 4 ผลการสำรวจความต้องการรับนักศึกษาเป็นพนักงานประจำจากพนักงานที่ปรึกษา
ในปีการศึกษา 2556 แยกตามสาขาวิชา

3.4. จุดเด่นของนักศึกษาจากพนักงานที่ปรึกษา

3.4.1 ภาคการศึกษาที่ 1/2556

- ความตั้งใจ กระตือรือร้น (25.73%)
- ความรับผิดชอบต่องานที่ได้รับมอบหมาย (25.12%)
- มีมนุษยสัมพันธ์ เข้าร่วมกับผู้อื่นได้ดี (21.57%)
- ความอดทน ขยัน (18.03%)
- สุขภาพ อ่อนนุ่ม มีสัมมาคารวะ กริยา วาจา (15.41%)
- ความสามารถในการเรียนรู้งานได้รวดเร็ว (9.40%)
- การใฝ่รู้ แสวงหาความรู้ใหม่ ๆ ใช้เวลาว่างให้เป็นประโยชน์ (8.78%)

3.4.2 ภาคการศึกษาที่ 2/2556

- ความตั้งใจ กระตือรือร้น (30.60%)
- ความรับผิดชอบต่องานที่ได้รับมอบหมาย (23.82%)
- มีมนุษยสัมพันธ์ เข้าร่วมกับผู้อื่นได้ดี (22.40%)
- ความอดทน ขยัน (20.35%)
- การใฝ่รู้ แสวงหาความรู้ใหม่ ๆ ใช้เวลาว่างให้เป็นประโยชน์ (15.93%)
- สุขภาพ อ่อนนุ่ม มีสัมมาคารวะ กริยา วาจา (15.30%)
- ความสามารถในการเรียนรู้งานได้รวดเร็ว (9.94%)

3.4.3 ภาคการศึกษาที่ 3/2556

- ความตั้งใจ กระตือรือร้น (27.12%)
- ความรับผิดชอบต่องานที่ได้รับมอบหมาย (22.55%)
- มีมนุษยสัมพันธ์ เข้าร่วมกับผู้อื่นได้ดี (20.92%)
- ความอดทน ขยัน (20.92%)
- สุขภาพ อ่อนนุ่ม มีสัมมาคารวะ กริยา วาจา (9.15%)
- สามารถทำงานเสร็จตามที่เป้าหมายกำหนด (6.86%)
- การใฝ่รู้ แสวงหาความรู้ใหม่ ๆ ใช้เวลาว่างให้เป็นประโยชน์ (6.54%)

3.5. ข้อควรปรับปรุงของนักศึกษาจากพนักงานที่ปรึกษา (Job Supervisor)

3.5.1 ภาคการศึกษาที่ 1/2556

- ความมั่นใจ กล้าแสดงออก กล้าแสดงความเห็น (20.80%)
- ทักษะด้านภาษา (12.48%)
- ความตั้งใจ สนใจ กระตือรือร้น (8.63%)
- ทักษะการสื่อสาร (7.55%)
- ทักษะการนำเสนอ การรายงานผล (6.78%)
- ความรู้พื้นฐานวิชาการ (5.70%)
- มีระเบียบวินัย ตรงต่อเวลา (5.39%)

3.5.2 ภาคการศึกษาที่ 2/2556

- ความมั่นใจ กล้าแสดงออก กล้าแสดงความเห็น (14.67%)
- ทักษะด้านภาษา (11.99%)
- ทักษะการสื่อสาร การฟัง (9.62%)
- ทักษะการนำเสนอ การรายงานผล (8.99%)
- การใฝ่รู้ แสวงหาความรู้ใหม่ ๆ ใช้เวลาว่างให้เป็นประโยชน์ (8.83%)
- การจัดการ การวางแผน (5.99%)
- ความละเอียดรอบคอบ (5.68%)

3.5.2 ภาคการศึกษาที่ 3/2556

- ความมั่นใจ กล้าแสดงออก กล้าแสดงความเห็น (16.34%)
- ทักษะด้านภาษา (13.07%)
- มีระเบียบวินัย เคารพกฎระเบียบ (7.19%)
- ความละเอียดรอบคอบ (6.21%)
- การใฝ่รู้ แสวงหาความรู้ใหม่ ๆ ใช้เวลาว่างให้เป็นประโยชน์ (5.88%)
- ทักษะการนำเสนอ การรายงานผล (5.56%)
- ทักษะการสื่อสาร การฟัง (3.92%)

ข้อสังเกต

พบว่าข้อมูลความคิดเห็นเพิ่มเติมของพนักงานที่ปรึกษาต่อจุดเด่นและข้อควรปรับปรุงของนักศึกษาสหกิจศึกษาในแต่ละภาคการศึกษาของปีการศึกษา 2556 ค่อนข้างคล้ายคลึงกัน

4. ข้อมูลความคิดเห็นของนักศึกษาต่อการดำเนินงานสหกิจศึกษา

แสดงระดับความคิดเห็นเฉลี่ยของนักศึกษาสหกิจศึกษาสาขาวิชาต่าง ๆ ต่อการดำเนินงานสหกิจศึกษาในภาค 1 ภาค 2 และ ภาค 3 ปีการศึกษา 2556

4.1 ความคิดเห็นของนักศึกษาต่อรูปแบบการดำเนินงานของศูนย์สหกิจศึกษาฯ

ในปีการศึกษา 2556 แยกตามภาคการศึกษา (จาก 5 คะแนน)

ที่	หัวข้อประเมิน	ภาคการศึกษา			เฉลี่ย
		1/2556	2/2556	3/2556	
1	รูปแบบของการจัดการระหว่างการศึกษาปฏิบัติงาน	4.01	4.04	4.00	4.02
	1.1 นักศึกษาต้องมีความพร้อมทางด้านวิชาการและวุฒิภาวะ	3.96	4.04	4.00	4.00
	1.2 ภาคการศึกษาที่นักศึกษาเข้าปฏิบัติงานสหกิจศึกษา	3.99	3.98	3.96	3.98
	1.3 นักศึกษาปฏิบัติงานโดยมี Job description ที่ชัดเจน	3.92	3.98	4.04	3.98
	1.4 สถานประกอบการจัดให้มี Supervisor เป็นหัวหน้างานนักศึกษา	4.25	4.28	4.30	4.28
	1.5 การกำหนดให้นักศึกษาเขียนรายงานให้สถานประกอบการ 1 เรื่อง	4.02	4.02	3.94	3.99
	1.6 ประโยชน์ของรายงานที่นักศึกษาเขียนต่อสถานประกอบการ	4.01	4.06	3.94	4.00
	1.7 การจัดให้มีการนิเทศงานโดยคณาจารย์ระหว่างการปฏิบัติงาน	4.38	4.28	4.34	4.33
	1.8 การนิเทศงานเป็นประโยชน์ต่อนักศึกษา	4.30	4.34	4.28	4.31
	1.9 การนิเทศงานเป็นประโยชน์ต่อสถานประกอบการ	4.06	4.13	4.05	4.08
	1.10 สวัสดิการและค่าตอบแทน	3.28	3.35	3.25	3.29
	1.11 ความเหมาะสมของการประเมินผลการปฏิบัติงาน	3.97	3.98	3.89	3.95
2	รูปแบบและประโยชน์ของกิจกรรมหลังกลับจากสถานประกอบการ	4.16	4.13	4.12	4.14
	2.1 รูปแบบและประโยชน์ของกิจกรรมสัมภาษณ์นักศึกษา	4.15	4.13	4.12	4.13
	2.2 รูปแบบและประโยชน์ของกิจกรรมสัมมนานักศึกษา	4.17	4.13	4.12	4.14
	รูปแบบการดำเนินงานของศูนย์สหกิจศึกษาฯ	4.03	4.05	4.02	4.04

4.2 ความคิดเห็นของนักศึกษาต่อรูปแบบการดำเนินงานของศูนย์สหกิจศึกษาฯ ใน
ปีการศึกษา 2555 และ 2556 (จาก 5 คะแนน)

ที่	หัวข้อประเมิน	ปีการศึกษา	
		2555	2556
1	รูปแบบของการจัดการระหว่างการศึกษาปฏิบัติงาน	4.03	4.02
	1.1 นักศึกษาต้องมีความพร้อมทางด้านวิชาการและ วุฒิภาวะ	4.04	4.00
	1.2 ภาคการศึกษาที่นักศึกษาเข้าปฏิบัติงานสหกิจ ศึกษา	3.98	3.98
	1.3 นักศึกษาปฏิบัติงานโดยมี Job description ที่ ชัดเจน	4.01	3.98
	1.4 สถานประกอบการจัดให้มี Supervisor เป็น หัวหน้างานนักศึกษา	4.32	4.28
	1.5 การกำหนดให้นักศึกษาเขียนรายงานให้สถาน ประกอบการ 1 เรื่อง	3.99	3.99
	1.6 ประโยชน์ของรายงานที่นักศึกษาเขียนต่อสถาน ประกอบการ	4.03	4.00
	1.7 การจัดให้มีการนิเทศงานโดยคณาจารย์ระหว่าง การปฏิบัติงาน	4.28	4.33
	1.8 การนิเทศงานเป็นประโยชน์ต่อนักศึกษา	4.28	4.31
	1.9 การนิเทศงานเป็นประโยชน์ต่อสถานประกอบการ	4.05	4.08
	1.10 สวัสดิการและค่าตอบแทน	3.32	3.29
	1.11 ความเหมาะสมของการประเมินผลการปฏิบัติงาน	3.97	3.95
2	รูปแบบและประโยชน์ของกิจกรรมหลังกลับจาก สถานประกอบการ	4.12	4.14
	2.1 รูปแบบและประโยชน์ของกิจกรรมสัมภาษณ์ นักศึกษา	4.11	4.13
	2.2 รูปแบบและประโยชน์ของกิจกรรมสัมมนา นักศึกษา	4.12	4.14
	รูปแบบการดำเนินงานของศูนย์สหกิจศึกษาฯ	4.04	4.04

4.3 ความคิดเห็นของนักศึกษาต่อคุณภาพการให้บริการของสำนักงานศูนย์สหกิจศึกษา
ในปีการศึกษา 2556 แยกตามภาคการศึกษา (จาก 5 คะแนน)

ที่	หัวข้อประเมิน	ภาคการศึกษา			เฉลี่ย
		1/2556	2/2556	3/2556	
1	การให้บริการงานนิเทศงานสหกิจศึกษา	3.92	3.92	3.92	3.92
	1.1 การประสานงานกับสถานประกอบการ นัดหมายการนิเทศงานของคณาจารย์	3.98	3.93	3.98	3.96
	1.2 การให้คำปรึกษาแนะนำและแก้ไข ปัญหาให้นักศึกษาระหว่างปฏิบัติงาน (ถ้ามี)	3.82	3.86	3.84	3.84
	1.3 การประสานงานและให้ข้อมูลเกี่ยวกับ กิจกรรมหลังกลับจากสถาน ประกอบการได้แก่ การสัมภาษณ์ สัมภาษณ์ หรือกิจกรรมที่เกี่ยวข้อง	3.97	3.96	3.96	3.96
2	การจัดการโดยรวมของศูนย์ฯ มี ประสิทธิภาพสามารถสนับสนุน นักศึกษา คณาจารย์ และสถานประกอบการให้ ศูนย์ฯ ล่วงด้วยดี	4.16	4.05	4.09	4.10

4.4 ความคิดเห็นของนักศึกษาต่อคุณภาพการให้บริการของสำนักงานศูนย์สหกิจศึกษา
ในปีการศึกษา 2555 และ 2556 (จาก 5 คะแนน)

ที่	หัวข้อประเมิน	ปีการศึกษา	
		2555	2556
1	การให้บริการงานนิเทศงานสหกิจศึกษา	3.95	3.92
	1.1 การประสานงานกับสถานประกอบการนัดหมายการ นิเทศงานของคณาจารย์	4.02	3.96
	1.2 การให้คำปรึกษาแนะนำและแก้ไขปัญหาให้นักศึกษา ระหว่างปฏิบัติงาน (ถ้ามี)	3.84	3.84
	1.3 การประสานงานและให้ข้อมูลเกี่ยวกับกิจกรรมหลัง กลับจากสถานประกอบการได้แก่ การสัมภาษณ์ สัมภาษณ์ หรือกิจกรรมที่เกี่ยวข้อง	3.99	3.96
2	การจัดการโดยรวมของศูนย์ฯ มีประสิทธิภาพสามารถ สนับสนุน นักศึกษา คณาจารย์ และสถานประกอบการ ให้ศูนย์ฯ ล่วงด้วยดี	4.22	4.10

4.5 ความคิดเห็นของนักศึกษาต่อการบริหารและการจัดการของสาขาวิชาที่นักศึกษา
สังกัด ในปีการศึกษา 2556 แยกตามภาคการศึกษา (จาก 5 คะแนน)

ที่	หัวข้อประเมิน	ภาคการศึกษา			เฉลี่ย
		1/2556	2/2556	3/2556	
1	การจัดแผนการเรียนการสอนวิชาสอดคล้องต่อการไปปฏิบัติงาน	3.99	4.07	4.00	4.02
2	การสนับสนุนส่งเสริมจากคณาจารย์ในสาขาวิชาต่อการปฏิบัติงานสหกิจศึกษา	4.13	4.19	4.16	4.16
3	จำนวนอาจารย์ที่ปรึกษาสหกิจศึกษา (Co-op Advisor) ต่อนักศึกษา	3.99	4.05	3.97	4.00
4	การให้คำปรึกษาแนะนำจากอาจารย์ที่ปรึกษาสหกิจศึกษา (ถ้ามี)	3.94	4.01	4.02	3.99
5	การนิเทศงานของอาจารย์มีประโยชน์ต่อการปฏิบัติงาน	4.17	4.22	4.19	4.19
6	จำนวนครั้งที่อาจารย์มานิเทศมีความเพียงพอ	3.64	3.69	3.60	3.64
7	อาจารย์ที่ปรึกษาสหกิจศึกษามีส่วนสำคัญต่อการปฏิบัติงาน	3.91	4.01	4.00	3.97
8	การจัดการโดยรวมของสาขาวิชาในการสนับสนุนการปฏิบัติงานสหกิจศึกษา	4.09	4.11	4.10	4.10

4.6 ความคิดเห็นของนักศึกษาต่อการบริหารและการจัดการของสาขาวิชาที่นักศึกษา
สังกัด ในปีการศึกษา 2555 และ 2556 (จาก 5 คะแนน)

ที่	หัวข้อประเมิน	ภาคการศึกษา	
		2555	2556
1	การจัดแผนการเรียนการสอนวิชาสอดคล้องต่อการไปปฏิบัติงาน	4.05	4.02
2	การสนับสนุนส่งเสริมจากคณาจารย์ในสาขาวิชาต่อการปฏิบัติงานสหกิจศึกษา	4.20	4.16
3	จำนวนอาจารย์ที่ปรึกษาสหกิจศึกษา (Co-op Advisor) ต่อนักศึกษา	4.01	4.00
4	การให้คำปรึกษาแนะนำจากอาจารย์ที่ปรึกษาสหกิจศึกษา (ถ้ามี)	3.99	3.99
5	การนิเทศงานของอาจารย์มีประโยชน์ต่อการปฏิบัติงาน	4.19	4.19
6	จำนวนครั้งที่อาจารย์มานิเทศมีความเพียงพอ	3.67	3.64
7	อาจารย์ที่ปรึกษาสหกิจศึกษามีส่วนสำคัญต่อการปฏิบัติงาน	3.95	3.97
8	การจัดการโดยรวมของสาขาวิชาในการสนับสนุนการปฏิบัติงานสหกิจศึกษา	4.12	4.10

4.7 ความคิดเห็นของนักศึกษาต่อคุณภาพสถานประกอบการที่ไปปฏิบัติงาน
ในปีการศึกษา 2556 แยกตามภาคการศึกษา (จาก 5 คะแนน)

ที่	หัวข้อประเมิน	ภาคการศึกษา			เฉลี่ย
		1/2556	2/2556	3/2556	
1	ความเข้าใจในปรัชญาของหลักสูตรสหกิจศึกษา	3.79	3.86	3.84	3.83
	1.1 เจ้าหน้าที่ระดับบริหาร	3.79	3.82	3.82	3.81
	1.2 พนักงานที่ปรึกษา (Job Supervisor)	3.97	4.06	4.03	4.02
	1.3 พนักงานอื่น ๆ ที่เกี่ยวข้องและปฏิบัติงานด้วย	3.60	3.71	3.65	3.65
2	การจัดการและสนับสนุนการปฏิบัติงานสหกิจศึกษา	4.08	4.16	4.04	4.09
	2.1 การประสานงานและจัดการดูแลนักศึกษาภายในสถานประกอบการ	4.01	4.10	3.99	4.03
	2.2 การให้คำแนะนำคือนักศึกษาของฝ่ายบุคคล	3.95	4.05	3.92	3.97
	2.3 บุคลากรในสถานประกอบการให้ความสนับสนุนและเป็นกันเอง	4.28	4.32	4.21	4.27
3	คุณลักษณะและคุณภาพงานที่ได้รับมอบหมาย (Job Description)	3.85	4.02	3.93	3.93
	3.1 ปริมาณงานที่ได้รับมอบหมาย	3.95	3.97	3.86	3.93
	3.2 งานที่ได้รับมอบหมายตรงกับสาขาวิชาเอกของนักศึกษา	3.81	4.01	3.92	3.91
	3.3 งานที่ได้รับมอบหมายตรงกับที่บริษัทเสนอไว้ในแบบเสนองาน	3.85	4.03	3.95	3.94
	3.4 งานที่ได้รับมอบหมายตรงกับความสนใจของนักศึกษา	3.78	4.01	3.88	3.89
	3.5 ความเหมาะสมของหัวข้อรายงานที่นักศึกษาได้รับมอบหมาย	3.88	4.08	3.97	3.98
4	การมอบหมายงานและการติดตามงานของ (Job Supervisor)	4.01	4.14	4.12	4.09
	4.1 สถานประกอบการจัด Supervisor ดูแลนักศึกษาตั้งแต่วันแรกที่เข้างาน	4.15	4.27	4.28	4.23
	4.2 ความรู้ความสามารถและประสบการณ์วิชาชีพของ Supervisor	4.28	4.36	4.28	4.31
	4.3 เวลาที่ Supervisor ให้แก่นักศึกษาด้านการปฏิบัติงานและเขียนรายงาน	3.76	3.98	3.96	3.90
	4.4 ความสนใจของ Supervisor ต่อการให้คำปรึกษาและมอบหมายงาน	3.99	4.17	4.13	4.10
	4.5 การให้ความสำคัญต่อการประเมินผลการปฏิบัติงานของ Supervisor	4.09	4.19	4.11	4.13
	4.6 ความพร้อมของอุปกรณ์และเครื่องมือสำหรับนักศึกษาเพื่อปฏิบัติงาน	3.89	3.99	4.01	3.96
	4.7 การดูแลจัดทำแผนงานตลอดระยะเวลาของการปฏิบัติงาน	3.89	4.06	4.03	3.99
5	นักศึกษาพอใจโดยภาพรวมต่อสถานประกอบการ	4.01	4.15	4.12	4.09
6	เกี่ยวกับงานที่นักศึกษาปฏิบัติในสถานประกอบการ	4.06	4.15	4.14	4.12
	6.1 มีประโยชน์ต่อสถานประกอบการ	4.08	4.18	4.09	4.12
	6.2 มีการนำงานของนักศึกษาไปใช้จริง	3.99	4.11	4.15	4.08
	6.3 เป็นการเรียนรู้ร่วมกันระหว่างนักศึกษาและพนักงานในสถานประกอบการ	4.13	4.17	4.18	4.16
	เฉลี่ยรวม	3.96	4.08	4.02	4.02

4.8 ความคิดเห็นของนักศึกษาต่อประโยชน์ที่ได้รับจากการไปปฏิบัติงาน
สหกิจศึกษา ประจำปีการศึกษาที่ 2556 (จาก 5 คะแนน)

หัวข้อพิจารณา	ภาคการศึกษา			เฉลี่ยรวม
	1/2556	2/2556	3/2556	
1 การพัฒนาตนเอง	3.15	3.03	2.98	3.05
1.1 ความรู้ความสามารถทางด้านวิชาการ	2.81	2.79	2.87	2.82
1.2 ความรู้ความชำนาญด้านการปฏิบัติงาน	3.30	3.12	3.16	3.19
1.3 บุคลิกภาพ การวางตัว และการปรับตัวเข้ากับสังคม	3.48	3.23	3.16	3.29
1.4 วุฒิภาวะ และการรู้จักประมาณตน	3.39	3.21	3.12	3.24
1.5 ทศนคติต่อวิชาชีพ	3.16	3.16	3.10	3.14
1.6 ความมั่นใจในตนเอง	2.98	2.90	2.84	2.91
1.7 ความสนใจ ความอดุสาหะ อุทิศตนในการทำงาน	3.39	3.19	3.12	3.23
1.8 ความสามารถในการเรียนรู้	3.04	2.99	2.93	2.99
1.9 วิจารณ์ญาณ การวิเคราะห์และตัดสินใจ	3.05	2.95	2.95	2.98
1.10 ความคิดริเริ่มในการสร้างงาน และเสนอความคิด	3.06	2.92	2.84	2.94
1.11 การจัดการและวางแผน	3.11	2.97	2.79	2.96
1.12 การตอบสนองต่อการสั่งการ	3.26	3.09	3.08	3.14
1.13 ความรับผิดชอบ เป็นผู้ที่ไว้วางใจได้	3.36	3.16	3.21	3.24
1.14 ความมีระเบียบวินัย ปฏิบัติตามวัฒนธรรมขององค์กร	3.39	3.27	3.29	3.32
1.15 ทักษะการสื่อสาร และการนำเสนอ	2.84	2.81	2.79	2.81
1.16 ความมุ่งมั่นและต้องการความสำเร็จ	3.49	3.23	3.12	3.28
1.17 มนุษยสัมพันธ์ และการทำงานร่วมกับผู้อื่น	3.43	3.30	3.20	3.31
1.18 ความเป็นผู้นำ	2.89	2.82	2.66	2.79
1.19 คุณธรรม จริยธรรม	3.40	3.20	3.10	3.23
1.20 การพัฒนาด้านภาษาและวัฒนธรรมต่างประเทศ (ถ้ามี)	1.90	1.96	2.14	2.00
2 การเข้าสู่งานอาชีพหลังสำเร็จการศึกษา	4.03	4.10	4.14	4.09
2.1 คาดว่าผลการเรียนจะดีขึ้นหลังกลับจากปฏิบัติงานเพราะ ประสบการณ์จากการทำงานทำให้เข้าใจ วิชาการมากขึ้น	3.84	3.92	4.06	3.94
2.2 ทำให้รู้ความถนัดของตนเองที่จะสามารถเลือกงานอาชีพได้ ถูกต้อง	4.15	4.15	4.19	4.16
2.3 ทำให้มีความมั่นใจในความสามารถของตนเอง	4.00	4.05	4.05	4.03
2.4 เสริมสร้างทักษะในการหางาน มีโอกาสได้งานเร็ว และงานดี	4.09	4.16	4.18	4.14
2.5 มีโอกาสได้รับการเสนองานก่อนสำเร็จการศึกษา	3.78	3.93	4.10	3.94
2.6 เมื่อสำเร็จการศึกษาจะสามารถเป็นบัณฑิตที่มีศักยภาพที่ดีกว่า	4.16	4.21	4.16	4.18
2.7 เมื่อเข้าทำงานคาดว่าจะลดระยะเวลาในการปรับตัว/เรียนรู้งาน ลงได้	4.21	4.27	4.24	4.24
เฉลี่ยรวม	3.38	3.31	3.28	3.32

4.9 ความคิดเห็นของนักศึกษาต่อภาพรวมและปรัชญาของศูนย์สหกิจศึกษาฯ

(จาก 5 คะแนน)

ที่	หัวข้อประเมิน	ภาคการศึกษา			เฉลี่ย
		1/2556	2/2556	3/2556	
1	เป็นการเพิ่มประสบการณ์วิชาชีพแก่นักศึกษาในรูปแบบที่มีคุณค่าเหนือกว่าการฝึกงานในระบบเดิม	4.24	4.22	4.23	4.23
2	บัณฑิตที่เรียนจบหลักสูตรสหกิจศึกษาจะมีคุณสมบัติบุคลากรที่พึงประสงค์ของสถานประกอบการมากกว่าหลักสูตรปกติ	4.20	4.22	4.25	4.22
3	On Job Training ของบัณฑิตหลักสูตรสหกิจศึกษาจะสั้นกว่าบัณฑิตหลักสูตรปกติ	3.96	4.04	4.01	4.00
4	เป็นวิธีการหนึ่งที่มหาวิทยาลัยจะพัฒนาหลักสูตรการเรียนการสอนให้ทันสมัยและเหมาะสมกับสถานประกอบการตลอดเวลา	4.22	4.23	4.23	4.23
5	เปิดโอกาสให้เกิดความเชื่อมโยงทางวิชาการระหว่างมหาวิทยาลัยและสถานประกอบการ	4.26	4.25	4.20	4.24
6	สถานประกอบการ นักศึกษาและมหาวิทยาลัยได้ประโยชน์ร่วมกัน	4.28	4.28	4.24	4.27
7	ภาคเอกชนมีส่วนร่วมในการพัฒนาการศึกษา ร่วมกับมหาวิทยาลัย	4.18	4.21	4.11	4.17
เฉลี่ยรวม		4.19	4.21	4.18	4.19

4.10 ความคิดเห็นของนักศึกษาต่อภาพรวมและปรัชญาของศูนย์สหกิจศึกษาฯ
ในปีการศึกษา 2555 และ 2556 (จาก 5 คะแนน)

ที่	หัวข้อประเมิน	ปีการศึกษา	
		2555	2556
1	เป็นการเพิ่มประสบการณ์วิชาชีพแก่นักศึกษา ในรูปแบบที่มีคุณค่าเหนือกว่าการฝึกงานใน ระบบเดิม	4.25	4.23
2	บัณฑิตที่เรียนจบหลักสูตรสหกิจศึกษาจะมี คุณสมบัติบุคลากรที่พึงประสงค์ของสถาน ประกอบการมากกว่าหลักสูตรปกติ	4.28	4.22
3	On Job Training ของบัณฑิตหลักสูตรสหกิจ ศึกษาจะสั้นกว่าบัณฑิตหลักสูตรปกติ	4.18	4.00
4	เป็นวิธีการหนึ่งที่มหาวิทยาลัยจะพัฒนา หลักสูตรการเรียนการสอนให้ทันสมัยและ เหมาะสมกับสถานประกอบการตลอดเวลา	4.12	4.23
5	เปิดโอกาสให้เกิดความเชื่อมโยงทางวิชาการ ระหว่างมหาวิทยาลัยและสถานประกอบการ	4.27	4.24
6	สถานประกอบการ นักศึกษาและ มหาวิทยาลัยได้ประโยชน์ร่วมกัน	4.29	4.27
7	ภาคเอกชนมีส่วนร่วมในการพัฒนาการศึกษา ร่วมกับมหาวิทยาลัย	4.28	4.17
เฉลี่ยรวม		4.26	4.19

5. ข้อมูลความคิดเห็นของสถานประกอบการต่อการดำเนินงานสหกิจศึกษา

5.1 ความพึงพอใจของสถานประกอบการต่อการให้บริการของศูนย์สหกิจศึกษาฯ ใน ปีการศึกษา 2556 แยกตามภาคการศึกษา (จาก 5 คะแนน)

ที่	หัวข้อการประเมิน	ภาคการศึกษา			
		1/2556	2/2556	3/2556	เฉลี่ยรวม
1	สหกิจศึกษามีประโยชน์ต่อองค์กรของท่าน	4.25	4.36	4.32	4.31
1.1	ได้ประโยชน์จากผลงานของนักศึกษาที่ไปปฏิบัติงาน (Benefits from student's work)	4.37	4.45	4.32	4.38
1.2	มีโอกาสดัดเลือกพนักงานจริง (Employee recruitment)	4.11	4.29	4.28	4.23
1.3	มีโอกาสร่วมมือทางวิชาการกับมหาวิทยาลัย ในอนาคต (Further academic co-operation with the university)	4.27	4.35	4.35	4.32
2	ด้านหลักสูตร	4.25	4.44	4.43	4.37
2.1	การกำหนดให้สหกิจศึกษาเป็นหลักสูตรบังคับสำหรับ นักศึกษาทุกคน	4.49	4.51	4.48	4.49
2.2	มีการจัดหลักสูตรเตรียมความพร้อมนักศึกษาก่อน ออกสหกิจศึกษา	4.38	4.38	4.37	4.38
2.3	นักศึกษาต้องไปปฏิบัติงานสหกิจศึกษาอย่างน้อย 1 ครั้ง ครึ่งละ 16 สัปดาห์	4.44	4.44	4.44	4.44
3	กระบวนการดำเนินงานสหกิจศึกษา	4.25	4.21	4.28	4.25
3.1	มีหน่วยงานกลางในการติดต่อประสานงาน	4.18	4.38	4.26	4.27
3.2	จัดส่งแบบสำรวจความต้องการรับนักศึกษาและแบบ เสนองานสหกิจศึกษาให้สถานประกอบการเสนองาน อย่างน้อย 1 ภาคการศึกษา	4.28	4.39	4.42	4.36
3.3	ความเหมาะสมของช่องทางการคัดเลือกนักศึกษาสหกิจ ศึกษา	4.11	4.25	4.17	4.18
3.4	ความเหมาะสมของระยะเวลาการส่งจดหมายสมัครงาน นักศึกษาสหกิจศึกษาให้สถานประกอบการคัดเลือก	4.21	4.29	4.21	4.24
3.5	มีการนัดหมายการเข้านิเทศงานของอาจารย์ล่วงหน้า และคณาจารย์นิเทศเข้านิเทศงานตามระยะเวลาที่นัด หมาย	4.42	4.55	4.48	4.48
3.6	การนิเทศงานของอาจารย์มีประโยชน์ต่อการปฏิบัติงาน ของนักศึกษาและสถานประกอบการ	4.40	4.40	4.38	4.39
3.7	จำนวนครั้งที่อาจารย์มานิเทศมีความเพียงพอ	3.94	3.93	4.06	3.98
3.8	คุณภาพการนิเทศงานสหกิจศึกษาของอาจารย์	4.26	4.29	4.31	4.29
4	ความพึงพอใจต่อการให้บริการ/ประสานงานกับ ศูนย์ฯ	4.25	4.29	4.31	4.28

5.2 ความพึงพอใจของสถานประกอบการต่อการให้บริการของ ศูนย์สหกิจศึกษาฯ ในปีการศึกษา 2554 และ 2555 (จาก 5 คะแนน)

ที่	หัวข้อการประเมิน	ปีการศึกษา	
		2555	2556
1	สหกิจศึกษามีประโยชน์ต่อองค์กรของท่าน	4.25	4.31
1.1	ได้ประโยชน์จากผลงานของนักศึกษาที่ไปปฏิบัติงาน (Benefits from student's work)	4.34	4.38
1.2	มีโอกาสดัดเลือกพนักงานจริง (Employee recruitment)	4.16	4.23
1.3	มีโอกาสร่วมมือทางวิชาการกับมหาวิทยาลัยในอนาคต (Further academic co-operation with the university)	4.25	4.32
2	ด้านหลักสูตร	4.49	4.37
2.1	การกำหนดให้สหกิจศึกษาเป็นหลักสูตรบังคับสำหรับนักศึกษาทุกคน	4.61	4.49
2.2	มีการจัดหลักสูตรเตรียมความพร้อมนักศึกษาก่อนออกสหกิจศึกษา	4.43	4.38
2.3	นักศึกษาต้องไปปฏิบัติงานสหกิจศึกษาอย่างน้อย 1 ครั้ง ครั้งละ 16 สัปดาห์	4.43	4.44
3	กระบวนการดำเนินงานสหกิจศึกษา	4.13	4.25
2.1	มีหน่วยงานกลางในการติดต่อประสานงาน	4.21	4.27
2.2	จัดส่งแบบสำรวจความต้องการรับนักศึกษาและแบบเสนองานสหกิจศึกษาให้สถานประกอบการเสนองานอย่างน้อย 1 ภาคการศึกษา	4.28	4.36
2.3	ความเหมาะสมของช่องทางการคัดเลือกนักศึกษาสหกิจศึกษา	4.05	4.18
2.4	ความเหมาะสมของระยะเวลาการส่งจดหมายสมัครงานนักศึกษาสหกิจศึกษาให้สถานประกอบการคัดเลือก	4.13	4.24
2.5	มีการนัดหมายการเข้านิเทศงานของอาจารย์ล่วงหน้า และคณาจารย์นิเทศเข้านิเทศงานตามระยะเวลาที่นัดหมาย	4.34	4.48
2.6	การนิเทศงานของอาจารย์มีประโยชน์ต่อการปฏิบัติงานของนักศึกษาและสถานประกอบการ	4.31	4.39
2.7	จำนวนครั้งที่อาจารย์มานิเทศมีความเพียงพอ	3.79	3.98
2.8	คุณภาพการนิเทศงานสหกิจศึกษาของอาจารย์	4.18	4.29
4	ความพึงพอใจต่อการให้บริการ/ประสานงานกับศูนย์ฯ	4.20	4.28

สรุปความคิดเห็นของนักศึกษารายวิชาเตรียมสหกิจศึกษา ปีการศึกษา 2556 แยกตามภาคการศึกษา
ส่วนที่ 1 รูปแบบการดำเนินงานของศูนย์สหกิจศึกษาฯ

หัวข้อพิจารณา	ภาคการศึกษา			
	1/2556	2/2556	3/2556	รวม
1. รูปแบบของหลักสูตรสหกิจศึกษา	4.38	4.27	4.23	4.29
1.1 การกำหนดให้สหกิจศึกษาเป็นหลักสูตรบังคับสำหรับนักศึกษาทุกคน	4.60	4.52	4.47	4.53
1.2 นักศึกษาต้องไปปฏิบัติงานสหกิจศึกษาอย่างน้อย 1 ครั้ง	4.49	4.40	4.36	4.42
1.3 ระยะเวลาในการปฏิบัติงานสหกิจศึกษาครั้งละ 16 สัปดาห์	4.47	4.42	4.38	4.42
1.4 จำนวนหน่วยกิตรายวิชาเตรียมสหกิจศึกษา (1 หน่วยกิต)	4.22	4.00	3.90	4.04
1.5 จำนวนหน่วยกิตรายวิชาสหกิจศึกษา (8 หน่วยกิต)	4.08	4.04	4.03	4.05
2. การสมัครงานและการคัดเลือกนักศึกษา	4.14	4.03	3.93	4.03
2.1 การกำหนดให้นักศึกษาสมัครงานก่อนไปปฏิบัติงาน 1 ภาคการศึกษา	4.40	4.32	4.25	4.32
2.2 นักศึกษาสมัครงานได้ 2 ครั้ง เลือกสถานประกอบการได้ครั้งละ 1 แห่ง	4.10	4.01	3.84	3.98
2.3 ความเหมาะสมของระยะเวลาที่กำหนดให้นักศึกษาสมัครงาน	3.93	3.78	3.70	3.80
2.4 ความเหมาะสมของแบบฟอร์มสมัครงานสหกิจศึกษา	4.27	4.13	4.03	4.14
2.5 สถานประกอบการคัดเลือกโดยพิจารณาจากใบสมัครงาน	4.13	4.01	3.95	4.03
2.6 สถานประกอบการคัดเลือกโดยวิธีการสัมภาษณ์ / สอบข้อเขียน	3.98	3.94	3.83	3.92
3. การอบรม / บรรยายรายวิชาเตรียมสหกิจศึกษา	4.12	3.99	3.88	4.00
3.1 การจัดตารางเรียนรายวิชาเตรียมสหกิจศึกษา (16.00-18.00 น.)	4.15	3.94	3.86	3.98
3.2 การประเมินผลรายวิชาเตรียมสหกิจศึกษา (80 % จึงผ่านเกณฑ์การประเมิน)	3.73	3.60	3.47	3.60
3.3 ความเหมาะสมของหัวข้อที่จัดอบรม / บรรยาย	4.18	4.07	3.97	4.07
3.4 ความเหมาะสมของวิทยากรจากภายในมหาวิทยาลัย	4.27	4.13	4.06	4.15
3.5 ความเหมาะสมของวิทยากรจากภายนอกมหาวิทยาลัย	4.27	4.19	4.06	4.17

ส่วนที่ 2 ความเข้าใจของนักศึกษาเกี่ยวกับสหกิจศึกษา

หัวข้อพิจารณา	ภาคการศึกษา			
	1/2556	2/2556	3/2556	รวม
ความเข้าใจของนักศึกษาเกี่ยวกับสหกิจศึกษา	4.30	4.12	4.05	4.16
1.เอกสารที่นักศึกษาได้รับ ได้แก่ คู่มือสหกิจศึกษา ปฏิทินกิจกรรม และตารางการอบรม/บรรยายรายวิชาเตรียมสหกิจศึกษา ช่วยทำให้นักศึกษาเข้าใจหลักการ แนวคิด กระบวนการสหกิจศึกษา และเข้าใจวิธีการดำเนินงานต่างๆ ของศูนย์สหกิจศึกษาฯ	4.36	4.16	4.11	4.21
2. นักศึกษามีความรู้เกี่ยวกับสหกิจศึกษามากเพียงพอที่จะอธิบายให้ผู้อื่นเข้าใจได้	4.25	4.07	4.00	4.11

ส่วนที่ 3 คุณภาพการให้บริการของศูนย์สหกิจศึกษาฯ

หัวข้อพิจารณา	ภาคการศึกษา			
	1/2556	2/2556	3/2556	รวม
1. การให้บริการ : ทะเบียนนักศึกษา	4.08	3.92	3.70	3.90
1.1 จิตใจให้บริการ (Service Mind)	4.11	3.95	3.75	3.94
1.2 บุคลิกภาพ (การแต่งกาย กิริยา วาจาสุภาพ)	4.16	3.86	3.76	3.93
1.3 การกรอกแบบยืนยันคุณสมบัติก่อนไปปฏิบัติงานสหกิจศึกษา	4.06	3.74	3.70	3.83
1.4 การยื่นคำร้องต่างๆ	4.03	3.79	3.62	3.81
1.5 การอธิบายให้ข้อมูลต่างๆ ที่เกี่ยวข้องกับทะเบียนนักศึกษา	4.04	3.85	3.67	3.85
2. การให้บริการ : การจัดหางานสหกิจศึกษา	4.10	4.16	3.90	4.05
2.1 จิตใจให้บริการ (Service Mind)	4.28	4.24	4.10	4.21
2.2 บุคลิกภาพ (การแต่งกาย กิริยา วาจาสุภาพ)	4.35	4.16	4.18	4.23
2.3 ความรู้ ความสามารถในการจัดหางานให้นักศึกษา	4.27	3.71	4.08	4.02
2.4 ความรวดเร็วในการติดตามงานเพื่อประกาศให้นักศึกษาทราบ	3.86	3.68	3.66	3.73
2.5 การประกาศผลการคัดเลือกตรงตามกำหนดการ	3.90	3.83	3.64	3.79
2.6 ความเพียงพอของเจ้าหน้าที่ต่อจำนวนนักศึกษา	3.94	3.96	3.74	3.88

ส่วนที่ 3 คุณภาพการให้บริการของศูนย์สหกิจศึกษาฯ (ต่อ)

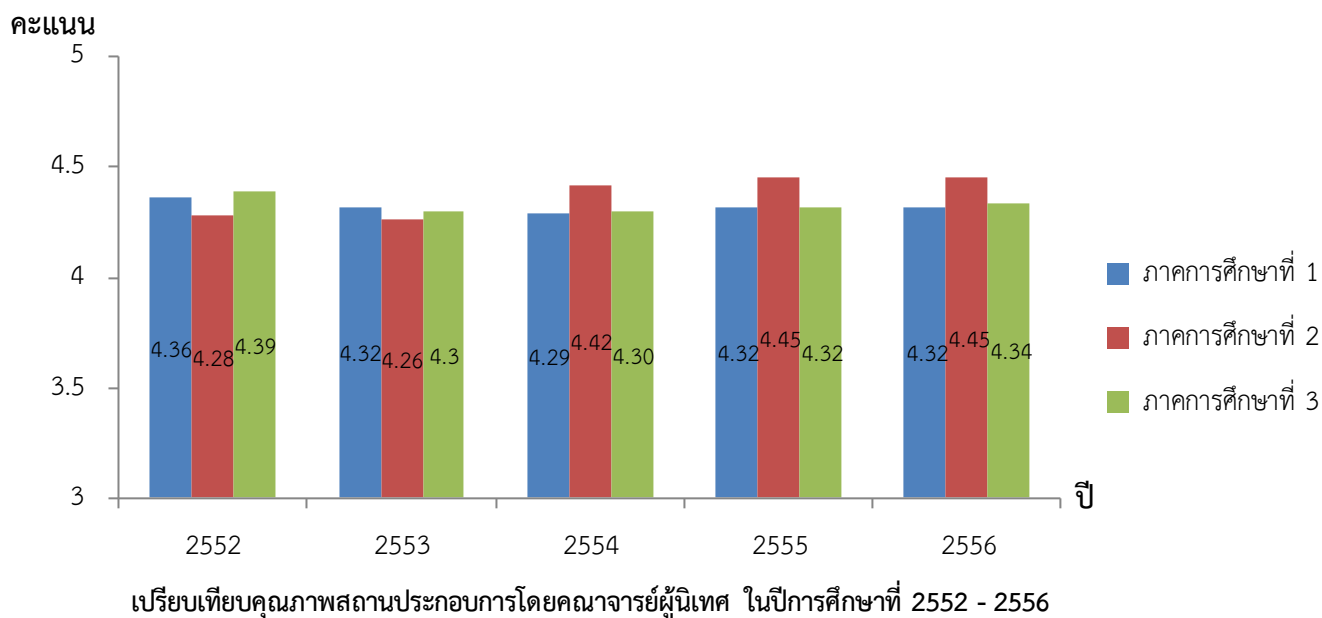
หัวข้อพิจารณา	ภาคการศึกษา			
	1/2556	2/2556	3/2556	รวม
3. การให้บริการ : แนวโน้มและพัฒนาอาชีพ	4.22	4.14	4.04	4.13
3.1 จิตใจให้บริการ (Service Mind)	4.27	4.21	4.11	4.20
3.2 บุคลิกภาพ (การแต่งกาย กิริยา วาจาสุภาพ)	4.32	4.06	4.17	4.18
3.3 การประสานงาน และอำนวยความสะดวกในการจัดบรรยายเตรียมสหกิจศึกษา	4.21	4.09	4.03	4.11
3.4 การให้คำปรึกษาที่เหมาะสมแก่นักศึกษา	4.22	3.90	4.04	4.05
3.5 ความเพียงพอของเจ้าหน้าที่ต่อจำนวนนักศึกษา	4.06	4.08	3.84	3.99
4. การให้บริการ : เทคโนโลยีสารสนเทศ	4.22	4.13	3.97	4.11
4.1 จิตใจให้บริการ (Service Mind) (4.25	4.18	4.07	4.17
4.2 บุคลิกภาพ (การแต่งกาย กิริยา วาจาสุภาพ)	4.29	4.07	4.12	4.16
4.3 ระบบสหกิจศึกษาออนไลน์	4.27	3.95	3.90	4.04
4.4 การอธิบายให้ข้อมูลต่างๆ ที่เกี่ยวกับระบบออนไลน์	4.18	3.94	3.88	4.00
4.5 ความเพียงพอของเจ้าหน้าที่ต่อจำนวนนักศึกษา	4.13	4.05	3.86	4.01
5. คุณภาพในการให้บริการโดยรวมของศูนย์สหกิจศึกษาฯ	4.22	4.09	4.00	4.10

สรุปโดยรวม

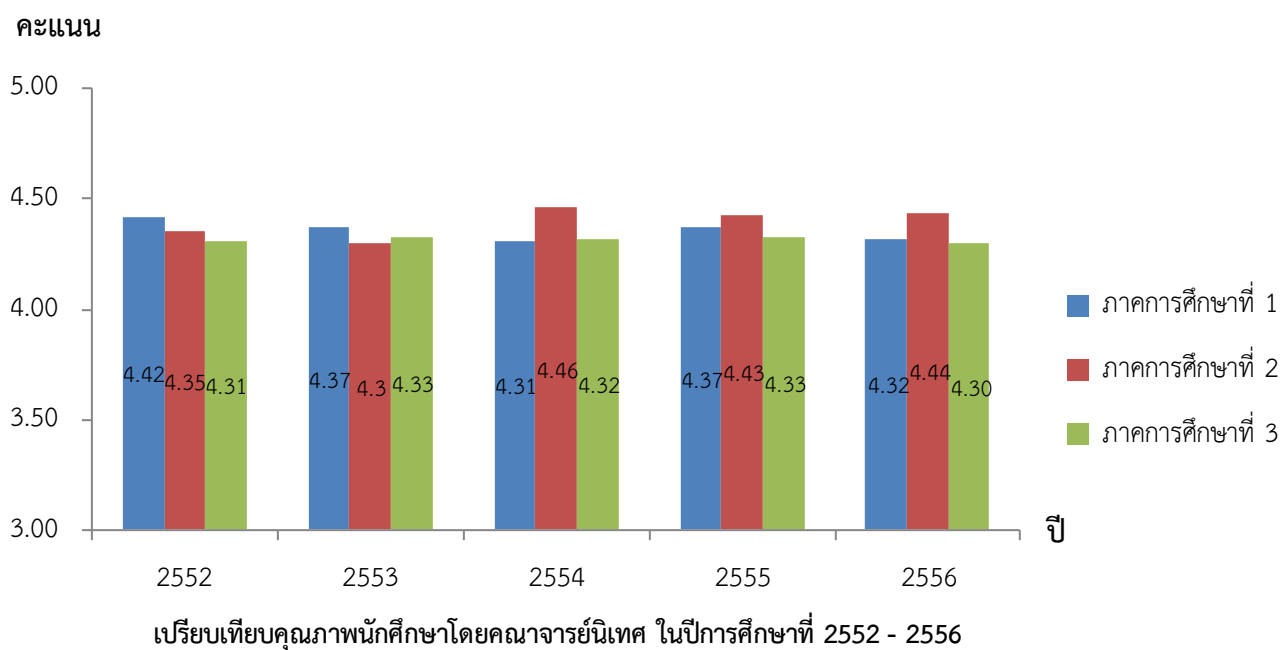
ผลการดำเนินงานสหกิจศึกษา โดยความร่วมมือระหว่างสาขาวิชา/สำนักวิชา และ ศูนย์สหกิจศึกษาอยู่ในเกณฑ์ดี โดยนักศึกษาประเมินว่าตนเองมีพัฒนาการและได้ประโยชน์จากการไปปฏิบัติงานสหกิจศึกษาอยู่ในเกณฑ์ดี และเห็นด้วยในภาพรวมและปรัชญาของหลักสูตรสหกิจศึกษาอยู่ในเกณฑ์ดี ในส่วนของสถานประกอบการมีความพึงพอใจต่อการประสานงานกับศูนย์สหกิจศึกษา ฯ ในระดับดีเช่นเดียวกัน ทั้งนี้สถานประกอบการบางแห่งมีความต้องการให้มีกรณีศึกษามากกว่า 1 ครั้ง

6. เปรียบเทียบข้อมูลการดำเนินงาน ระหว่างปีการศึกษา 2552 – 2556 (ในภาพรวมทุกสำนักวิชา)

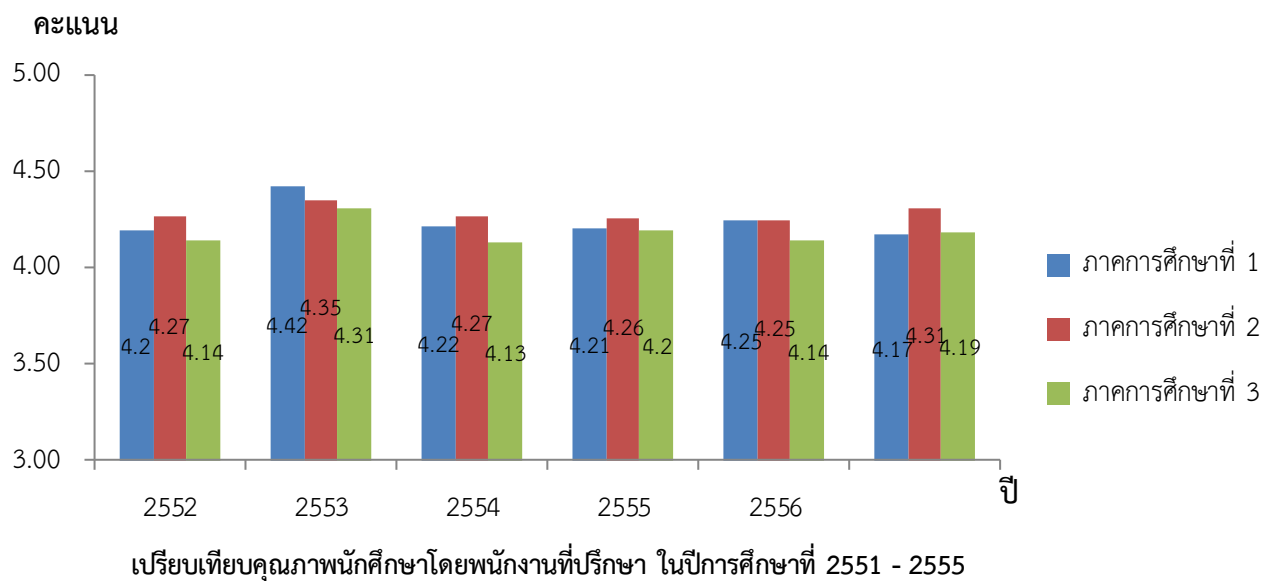
6.1 เปรียบเทียบคะแนนเฉลี่ยผลประเมินคุณภาพสถานประกอบการระหว่างการนิเทศงานสหกิจศึกษา โดยคณาจารย์นิเทศ



6.2 เปรียบเทียบคะแนนเฉลี่ยผลประเมินคุณภาพของนักศึกษา โดยคณาจารย์นิเทศ

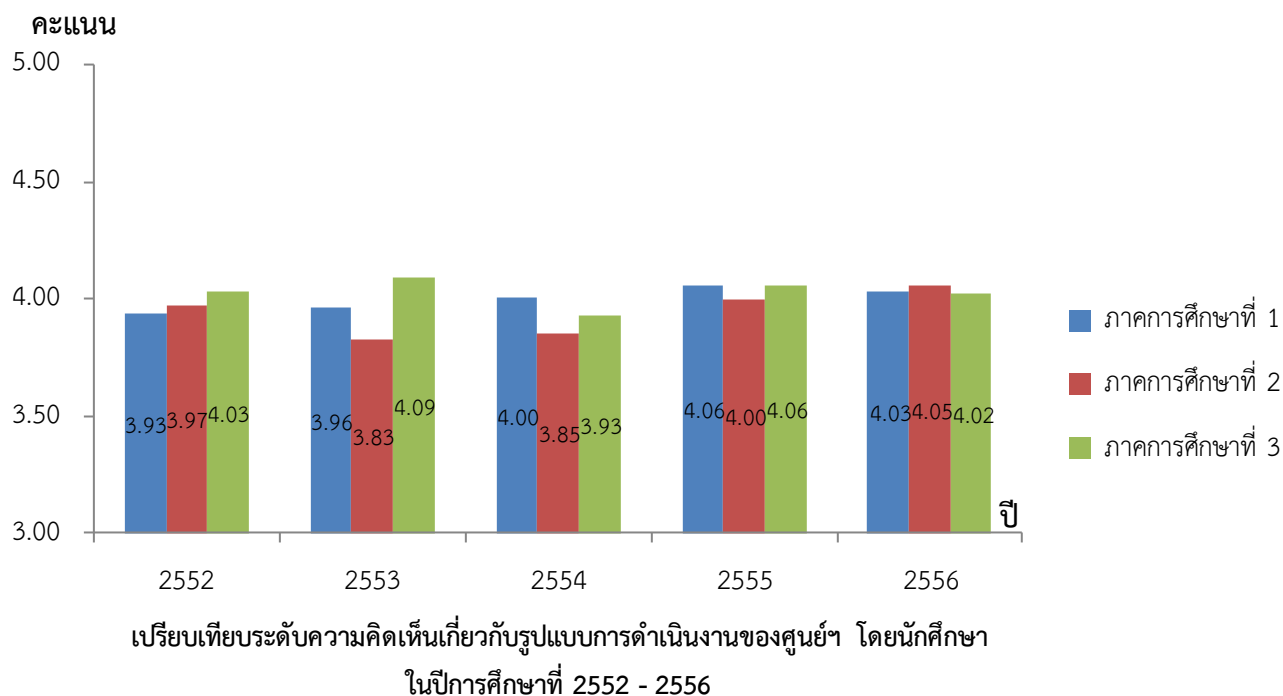


6.3 เปรียบเทียบคะแนนเฉลี่ยผลประเมินการปฏิบัติงานของนักศึกษาสหกิจศึกษาสาขาวิชาต่างๆ โดย พนักงานที่ปรึกษา

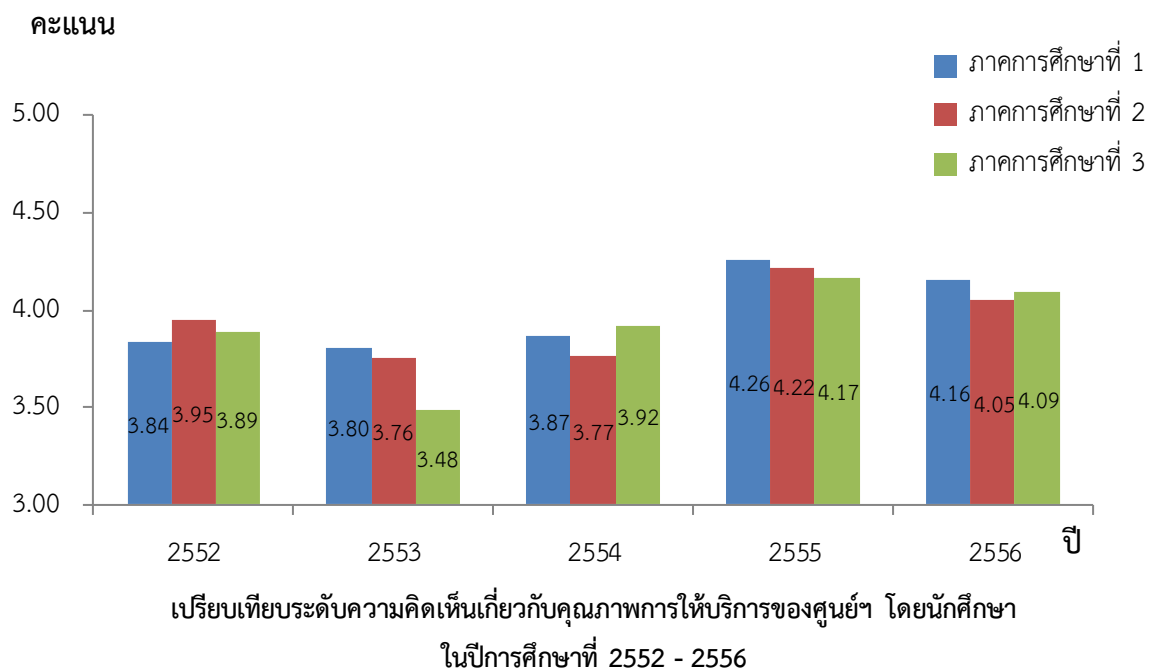


6.4 เปรียบเทียบความคิดเห็นของนักศึกษาต่อการดำเนินงานสหกิจศึกษา

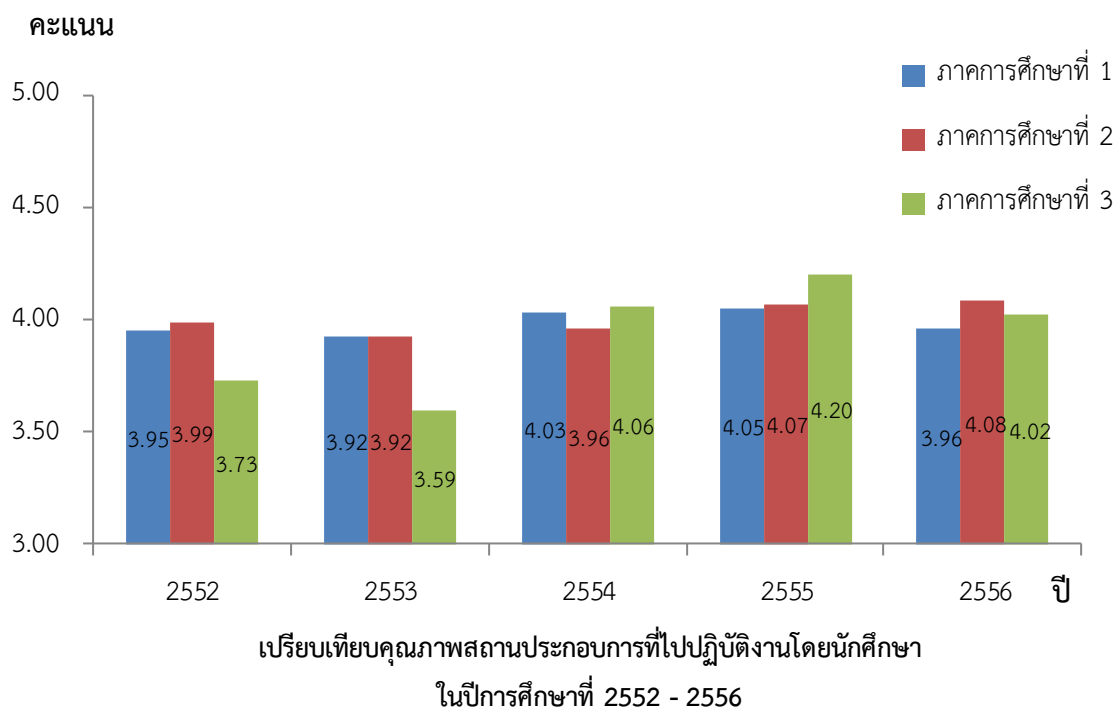
6.4.1 เกี่ยวกับรูปแบบการดำเนินงานของศูนย์สหกิจศึกษา



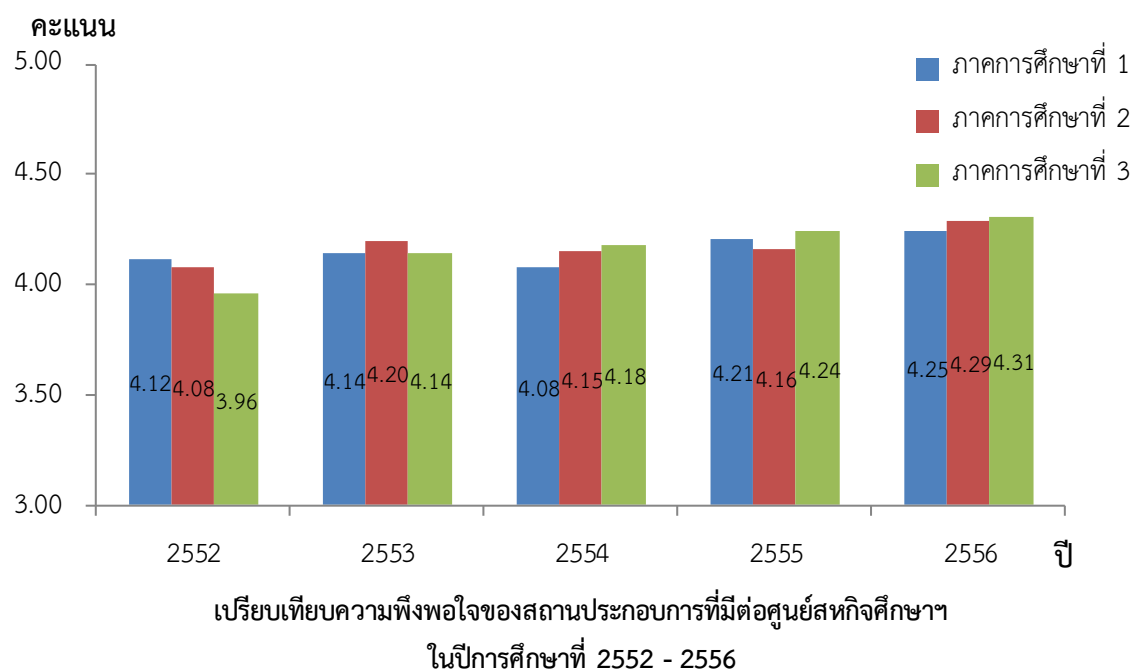
6.4.2 เกี่ยวกับคุณภาพการให้บริการของสำนักงานศูนย์สหกิจศึกษาฯ



6.4.3 เกี่ยวกับคุณภาพสถานประกอบการที่ไปปฏิบัติงาน



6.5 ความพึงพอใจของสถานประกอบการต่อการให้บริการของศูนย์สหกิจศึกษาฯ

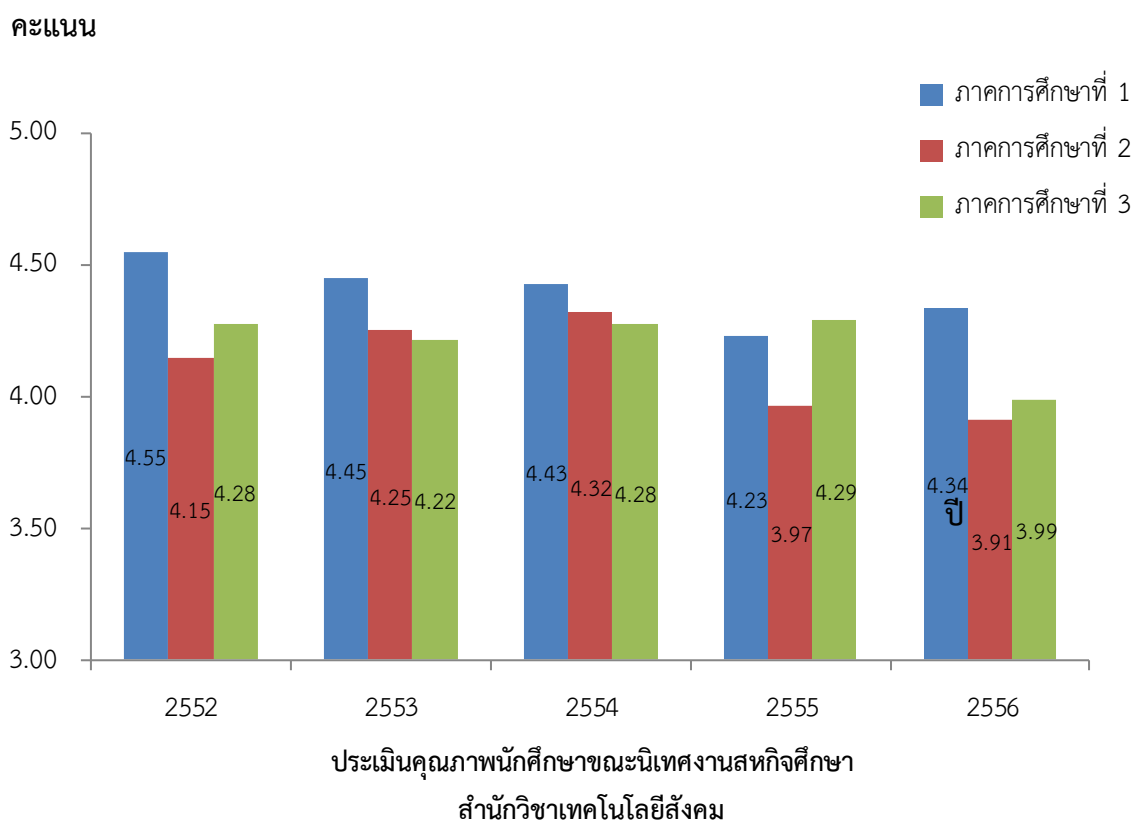


7. เปรียบเทียบข้อมูลการดำเนินงาน ระหว่างปีการศึกษา 2552 – 2556

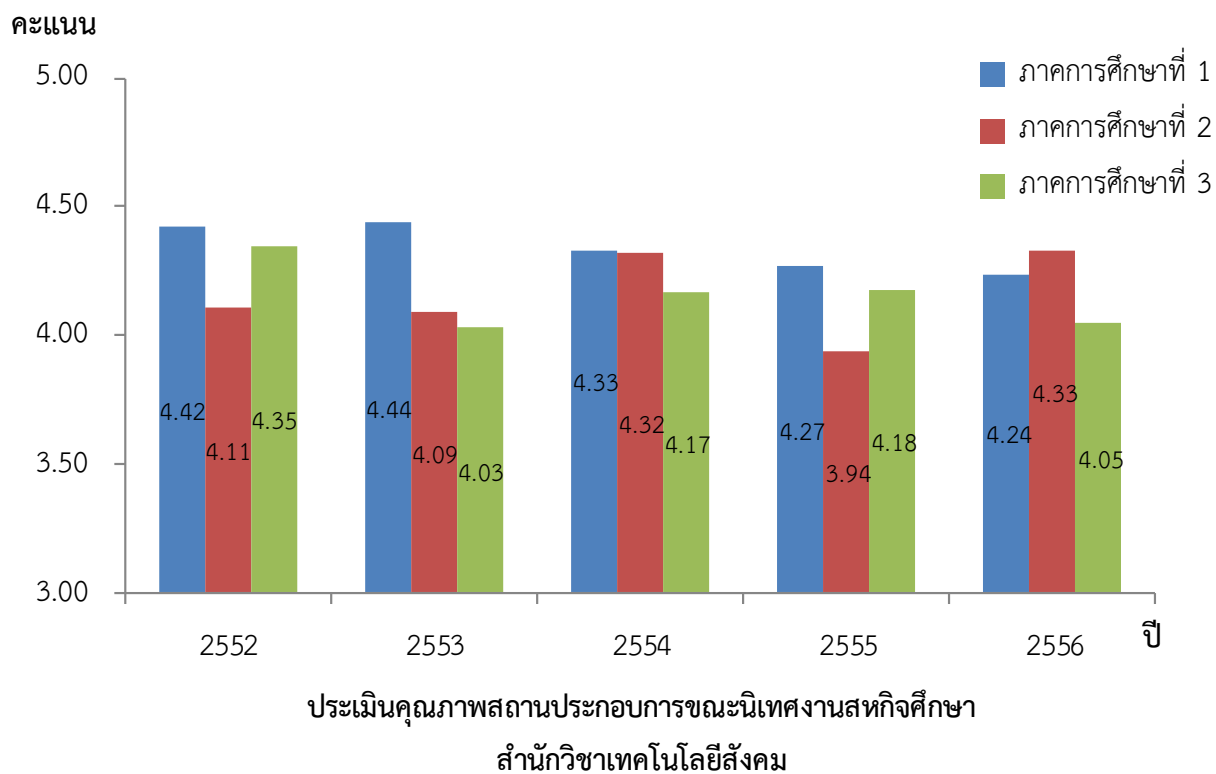
(แยกตามสำนักวิชา)

7.1 สำนักวิชาเทคโนโลยีสังคม

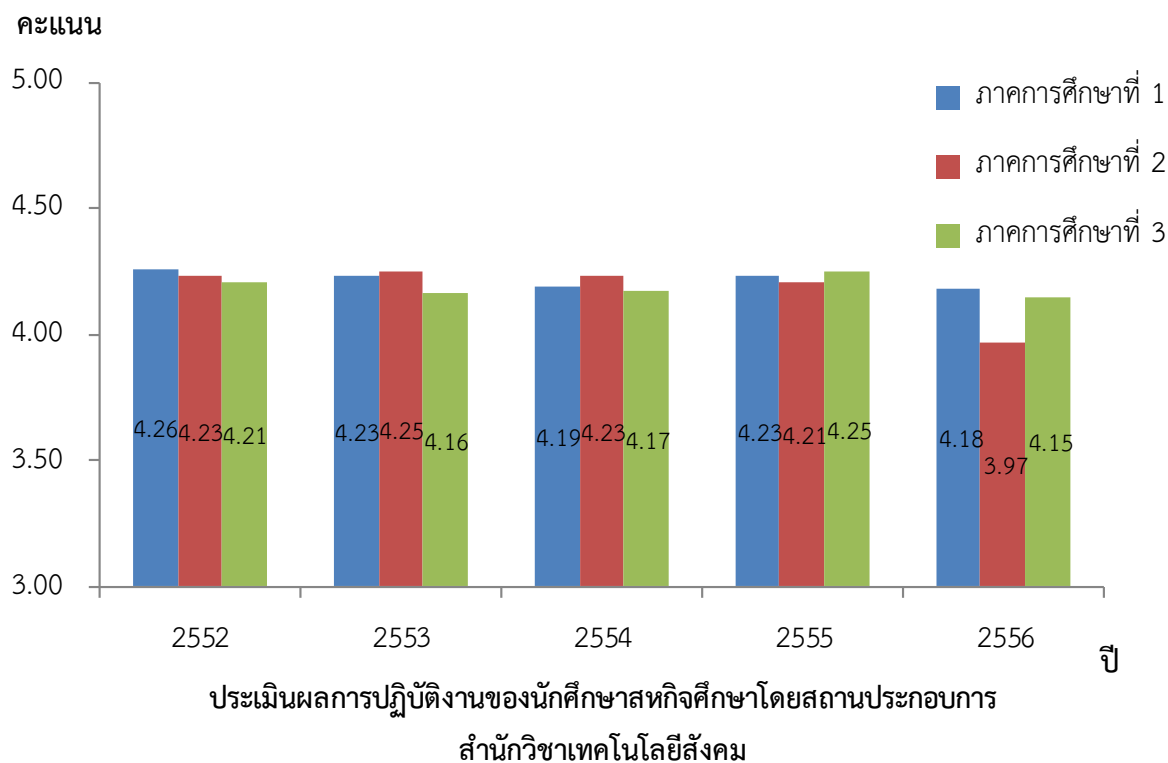
7.1.1 เปรียบเทียบผลการประเมินคุณภาพของนักศึกษาขณะนิเทศงานโดยคณาจารย์นิเทศ



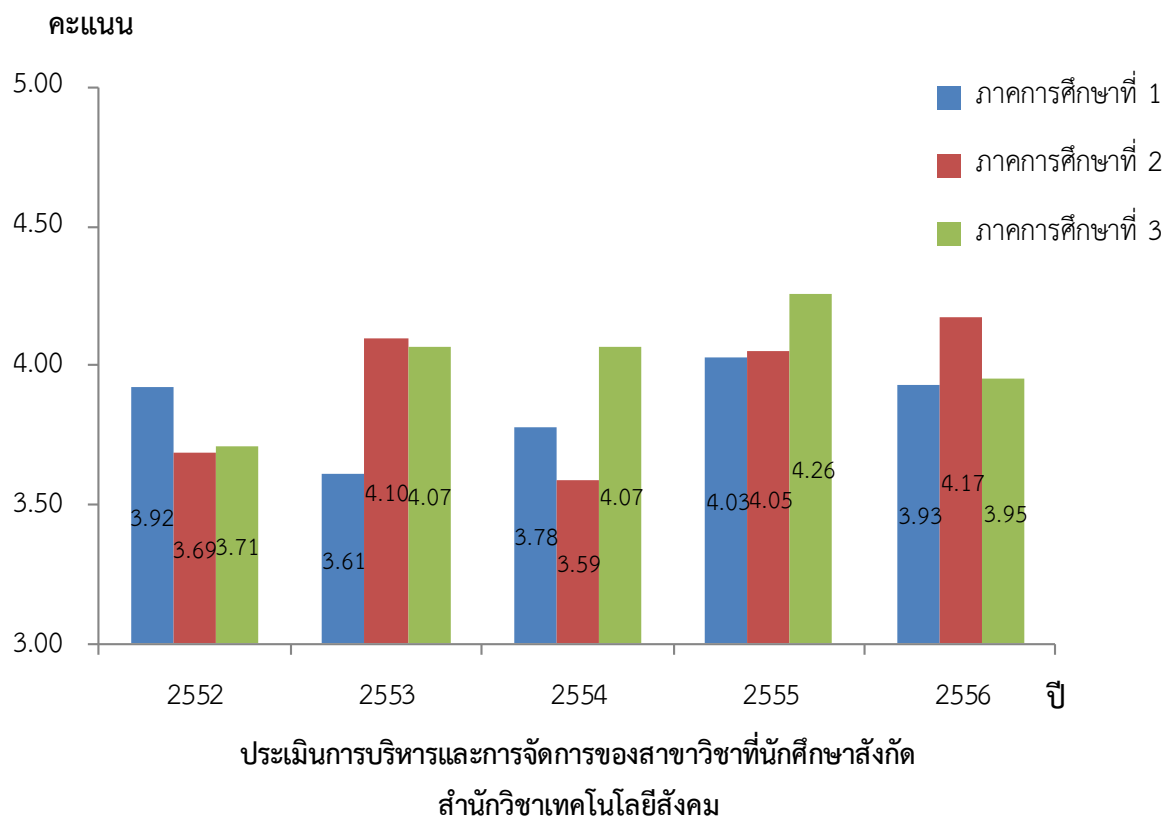
7.1.2 เปรียบเทียบผลการประเมินคุณภาพของสถานประกอบโดยคณาจารย์นิเทศ



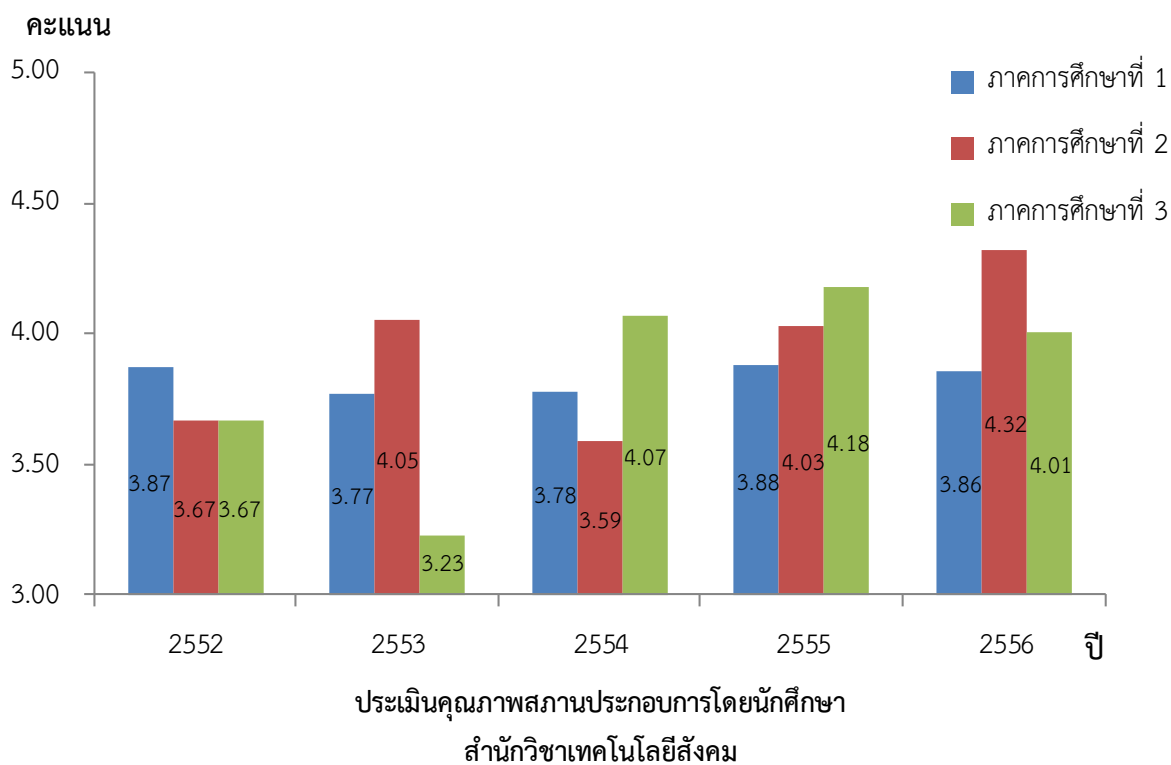
7.1.3 เปรียบเทียบผลการประเมินผลการปฏิบัติงานของนักศึกษาสหกิจศึกษาโดยสถานประกอบการ



7.1.4 เปรียบเทียบผลการประเมินการบริหารและการจัดการของสาขาวิชาที่นักศึกษาสังกัด

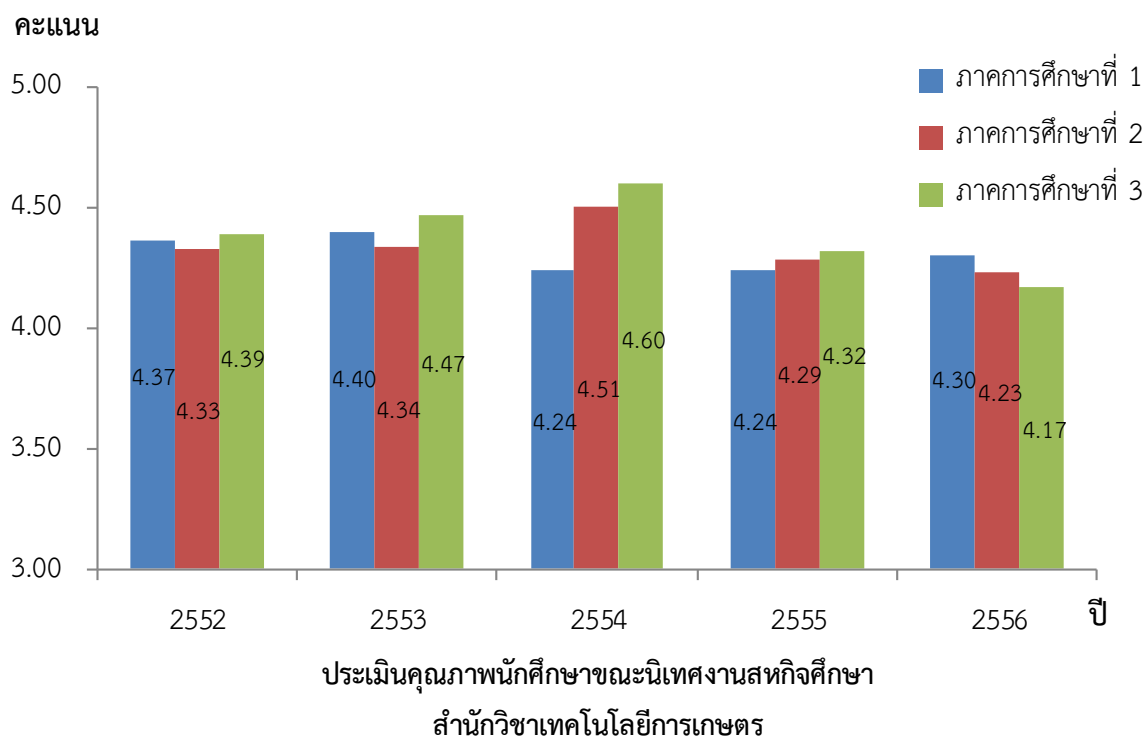


7.1.5 เปรียบเทียบผลการประเมินคุณภาพสถานประกอบการโดยนักศึกษา

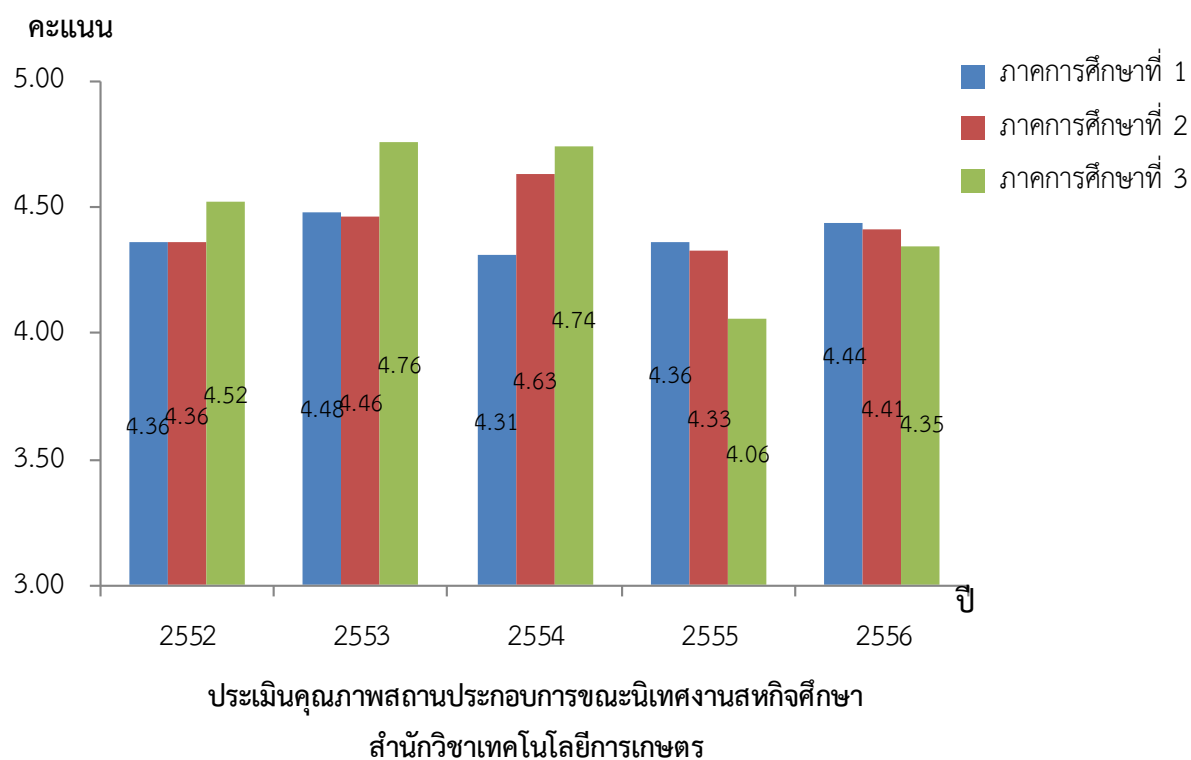


7.2 สำนักวิชาเทคโนโลยีการเกษตร

7.2.1 เปรียบเทียบผลการประเมินคุณภาพของนักศึกษาขณะนิเทศงานโดยคณาจารย์นิเทศ

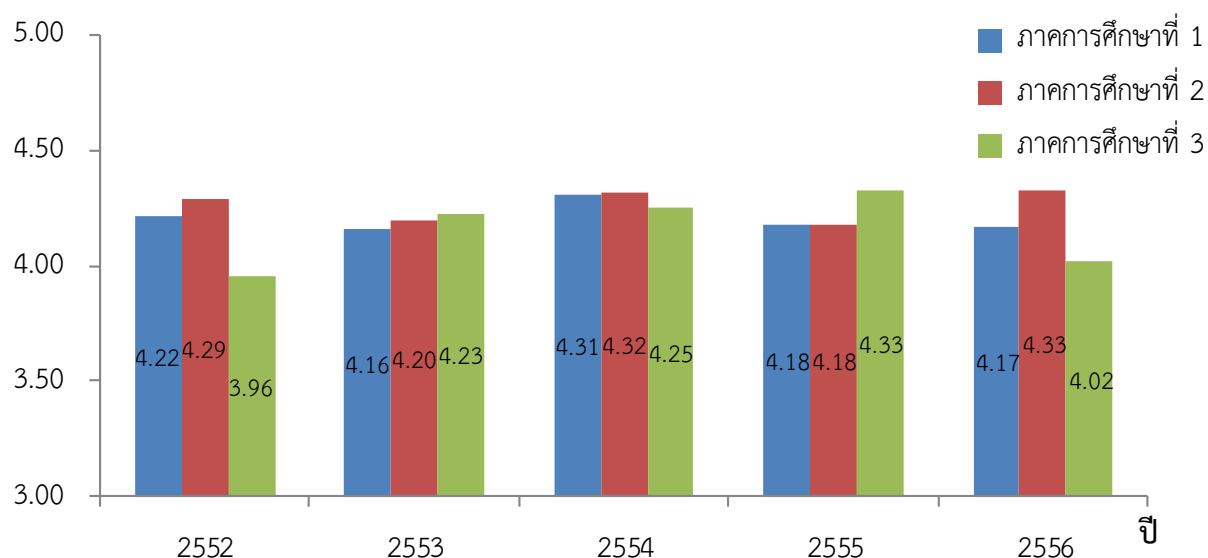


7.2.2 เปรียบเทียบผลการประเมินคุณภาพของสถานประกอบโดยคณาจารย์นิเทศ



7.2.3 เปรียบเทียบผลการประเมินผลการปฏิบัติงานของนักศึกษาสหกิจศึกษาโดยสถานประกอบการ

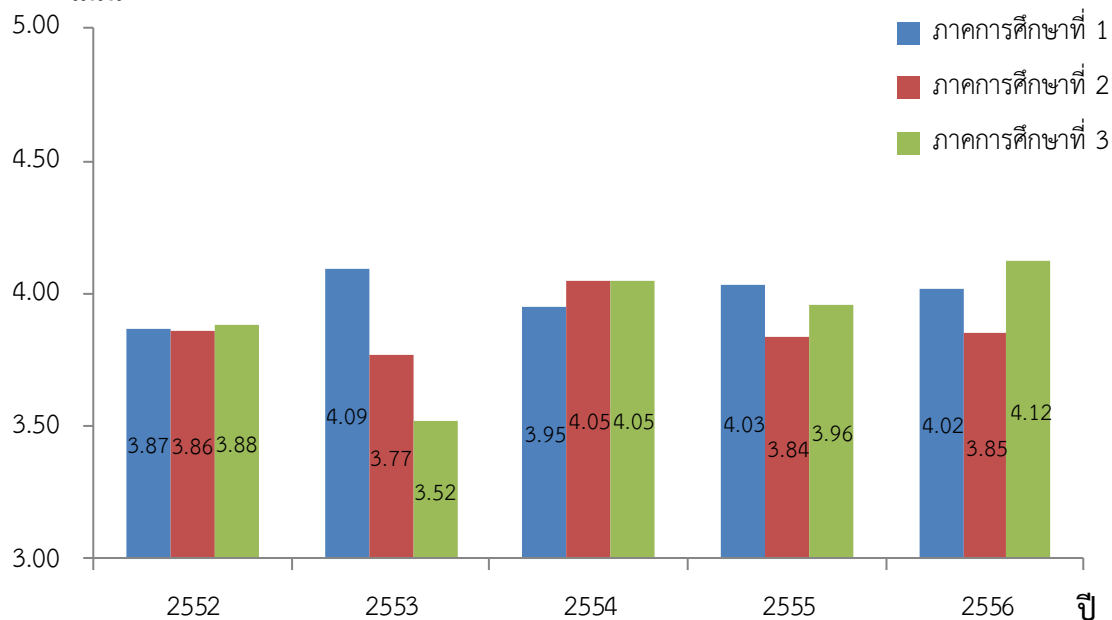
คะแนน



ผลการประเมินผลการปฏิบัติงานของนักศึกษาสหกิจศึกษาโดยสถานประกอบการ
สำนักวิชาเทคโนโลยีการเกษตร

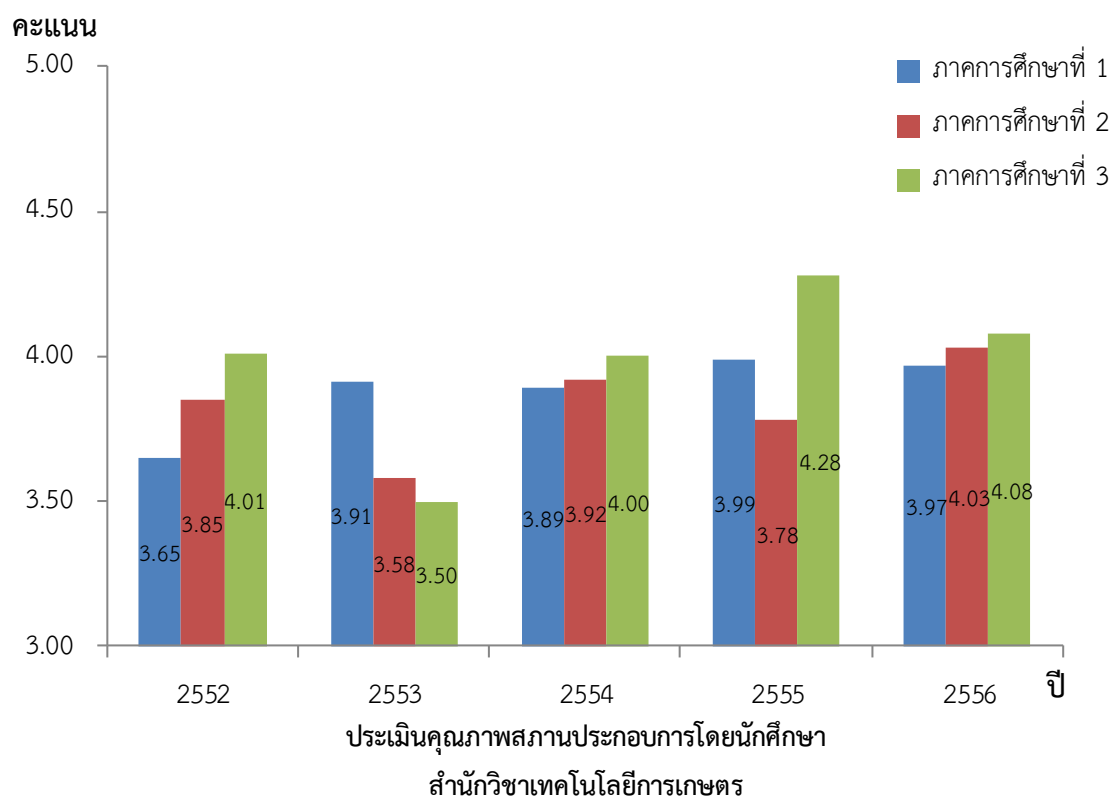
7.2.4 เปรียบเทียบผลการประเมินการบริหารและการจัดการของสาขาวิชาที่นักศึกษาสังกัด

คะแนน



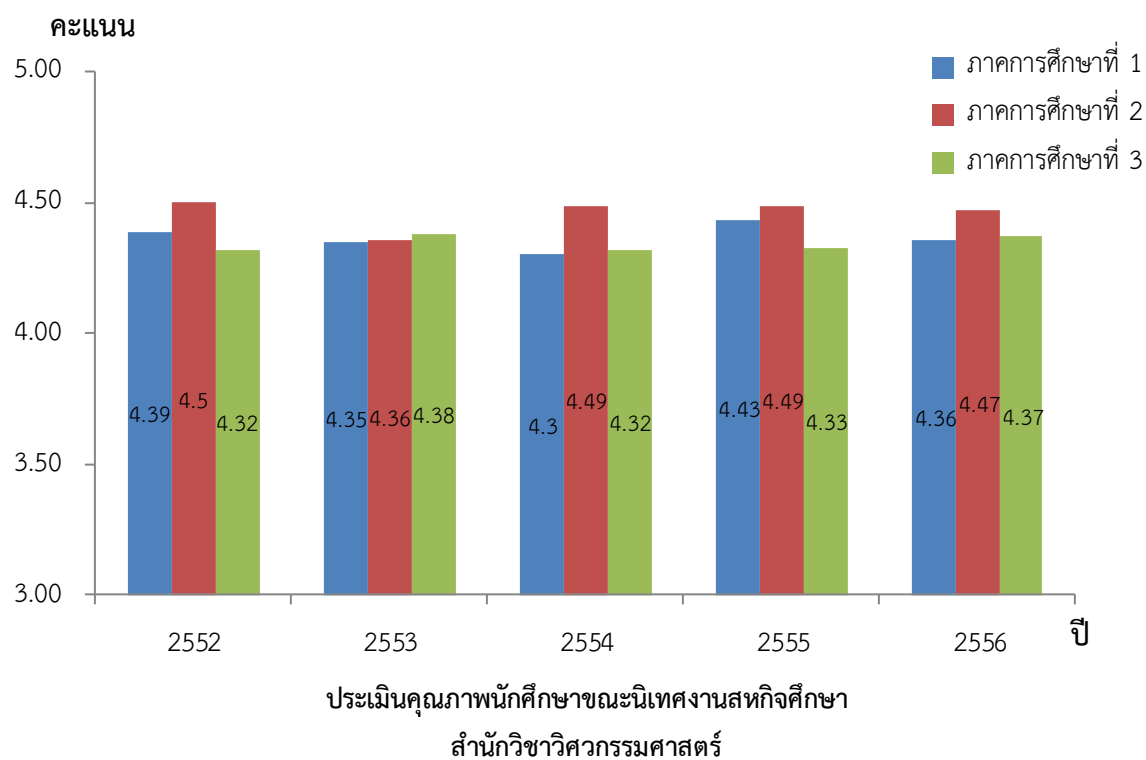
ประเมินการบริหารและการจัดการของสาขาวิชาที่นักศึกษาสังกัด
สำนักวิชาเทคโนโลยีการเกษตร

7.2.5 เปรียบเทียบผลการประเมินคุณภาพสถานประกอบการโดยนักศึกษา

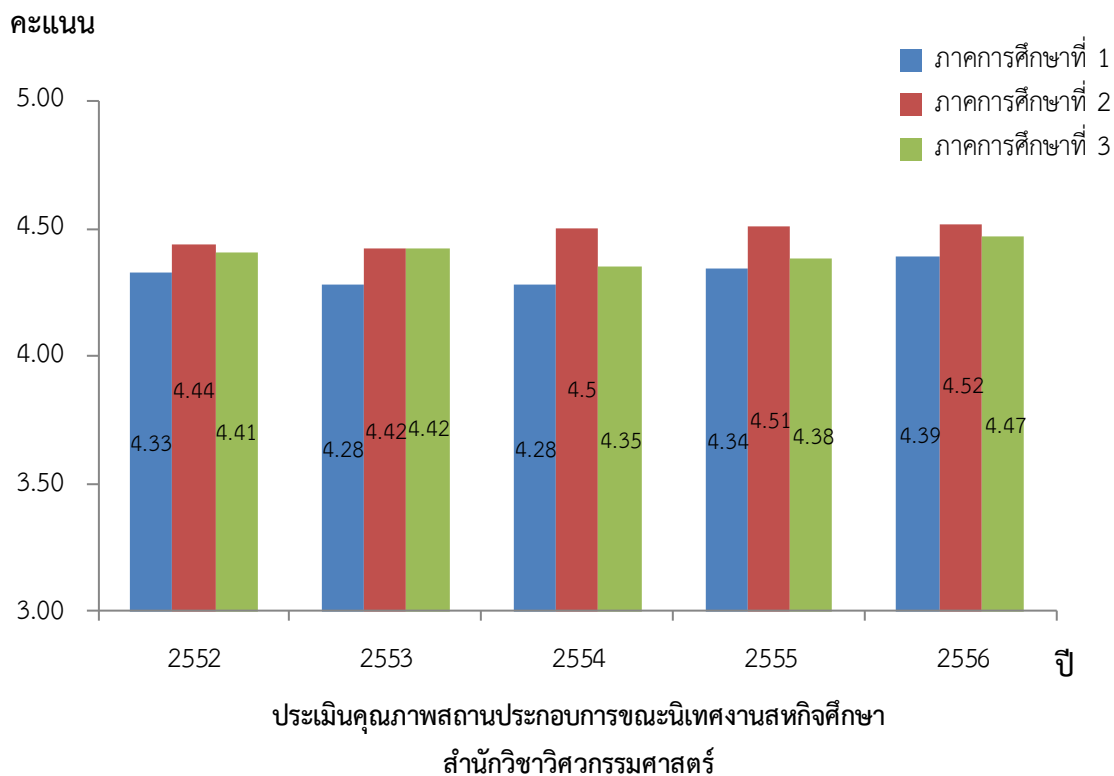


7.3 สำนักวิชาวิศวกรรมศาสตร์

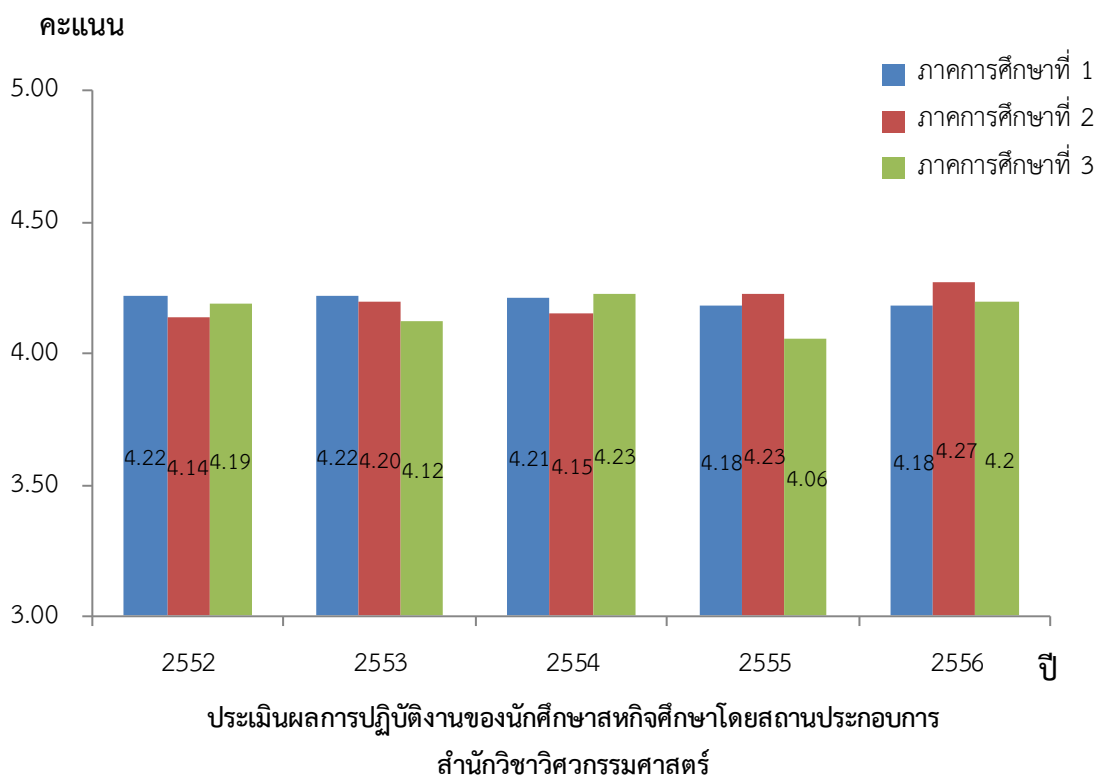
7.3.1 เปรียบเทียบผลการประเมินคุณภาพของนักศึกษาขณะนิเทศงานโดยคณาจารย์นิเทศ



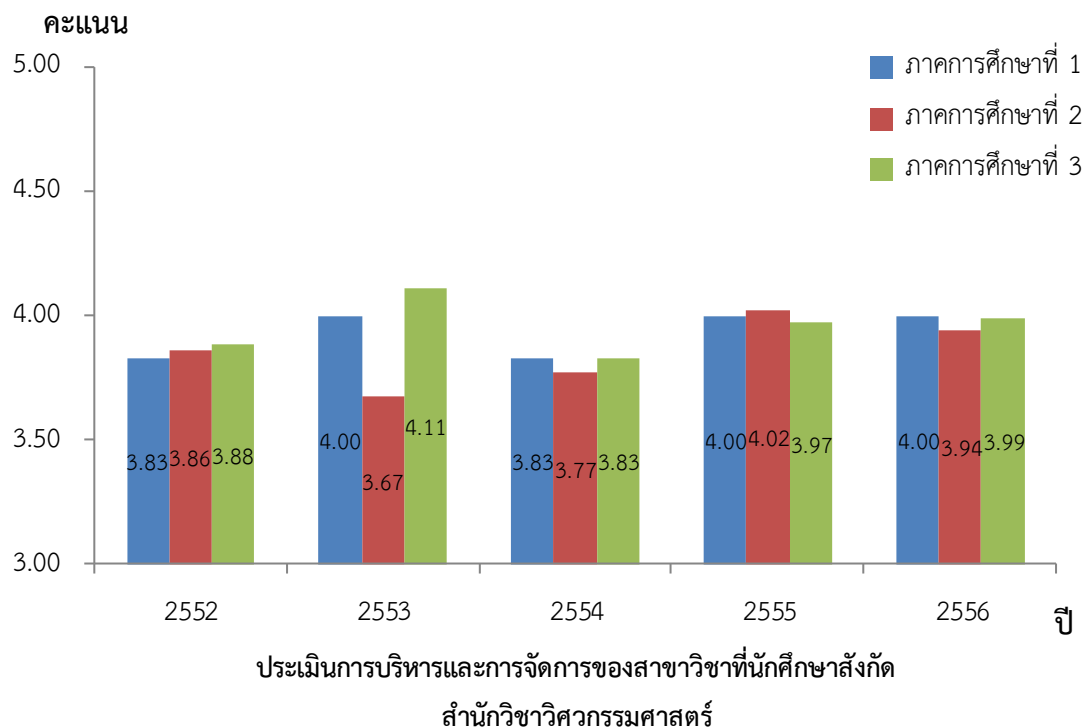
7.3.2 เปรียบเทียบผลการประเมินคุณภาพของสถานประกอบโดยคณาจารย์นิเทศ



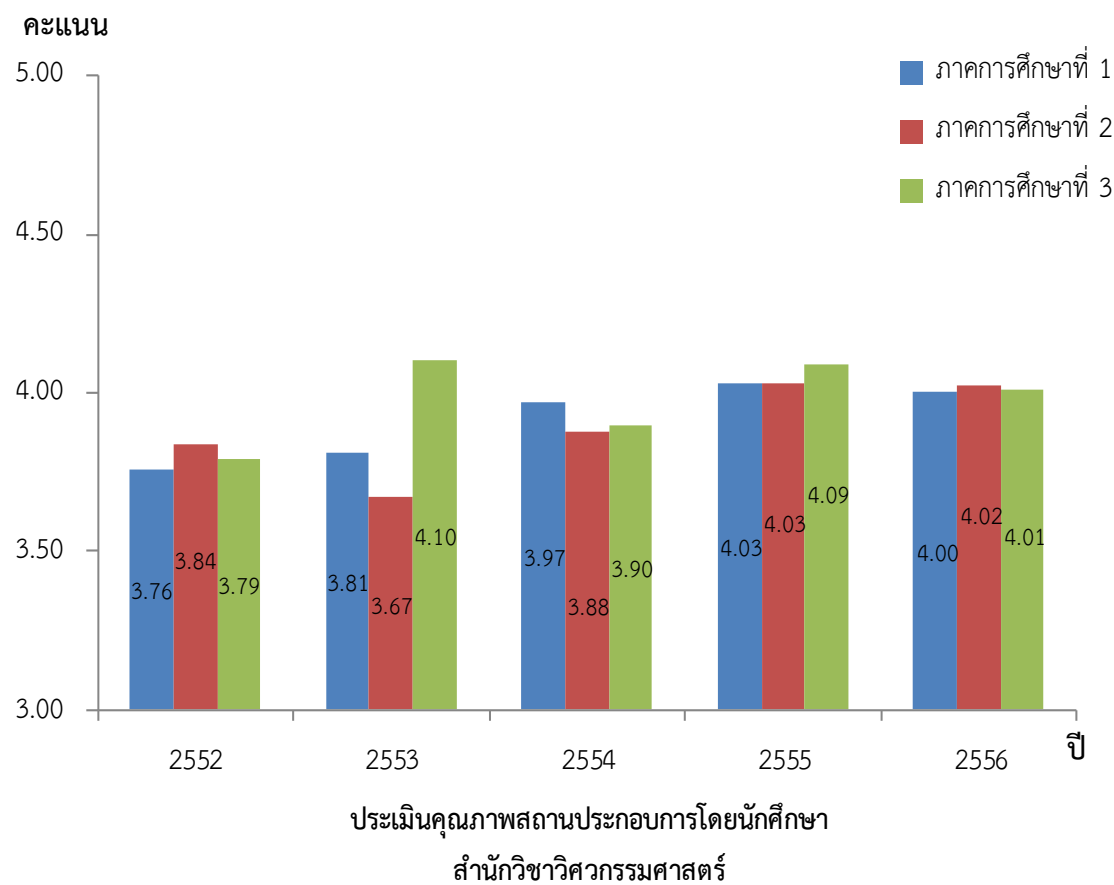
7.3.3 เปรียบเทียบผลการประเมินผลการปฏิบัติงานของนักศึกษาสหกิจศึกษาโดยสถานประกอบการ



7.3.4 เปรียบเทียบผลการประเมินการบริหารและการจัดการของสาขาวิชาที่นักศึกษาสังกัด

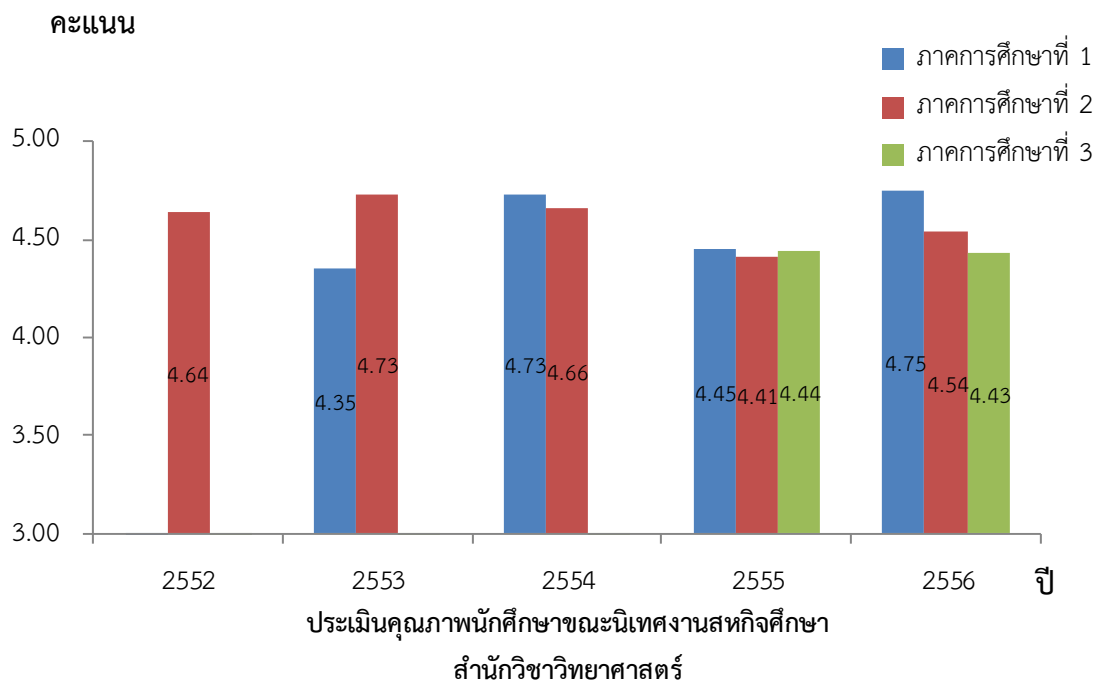


7.3.5 เปรียบเทียบผลการประเมินคุณภาพสถานประกอบการโดยนักศึกษา

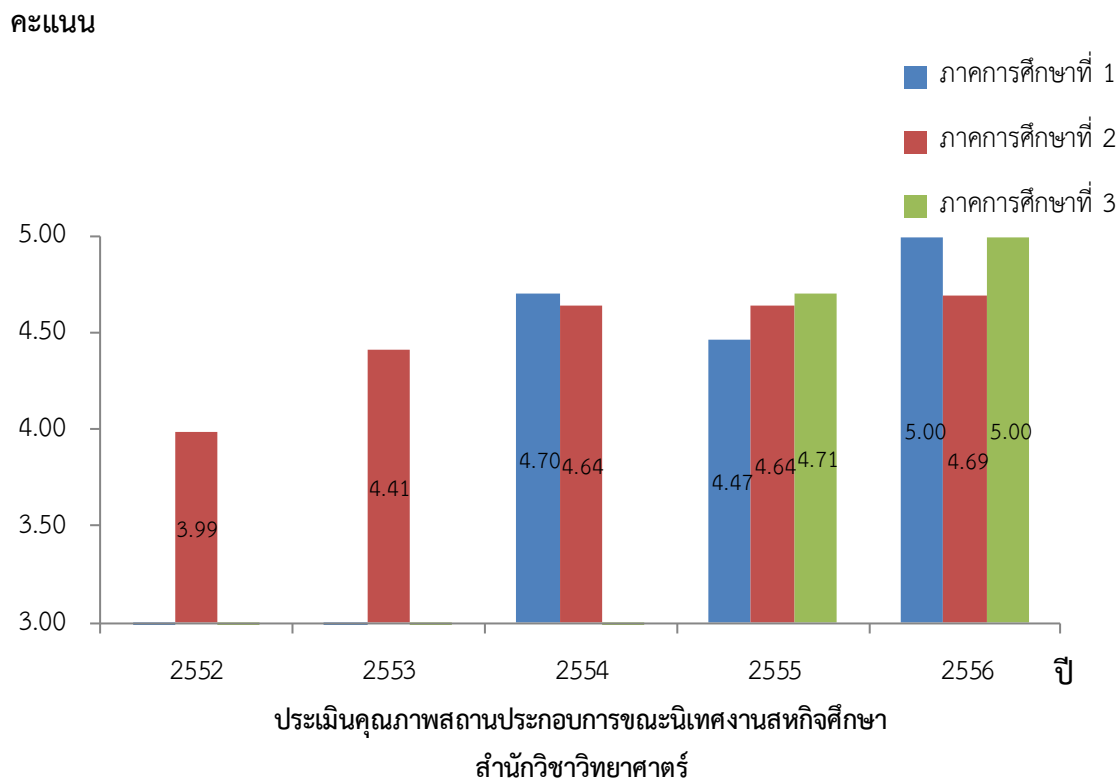


7.4 สำนักวิชาวิทยาศาสตร์

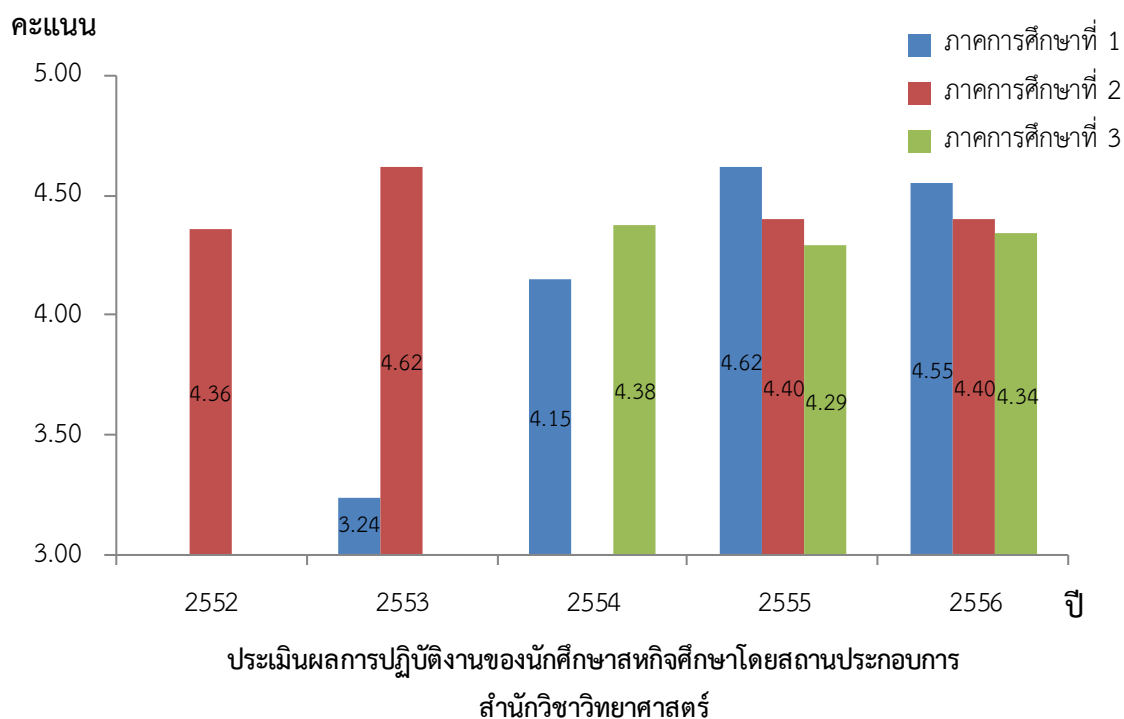
7.4.1. เปรียบเทียบผลการประเมินคุณภาพของนักศึกษาขณะนิเทศงานโดยคณาจารย์นิเทศ



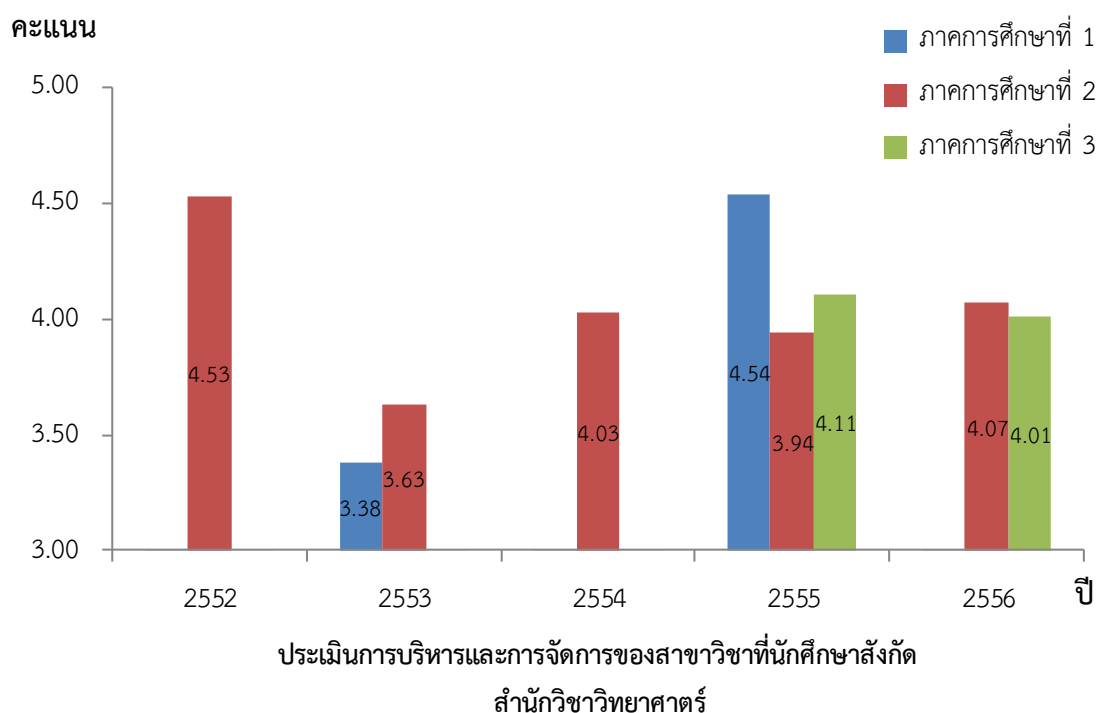
7.4.2 เปรียบเทียบผลการประเมินคุณภาพของสถานประกอบโดยคณาจารย์นิเทศ



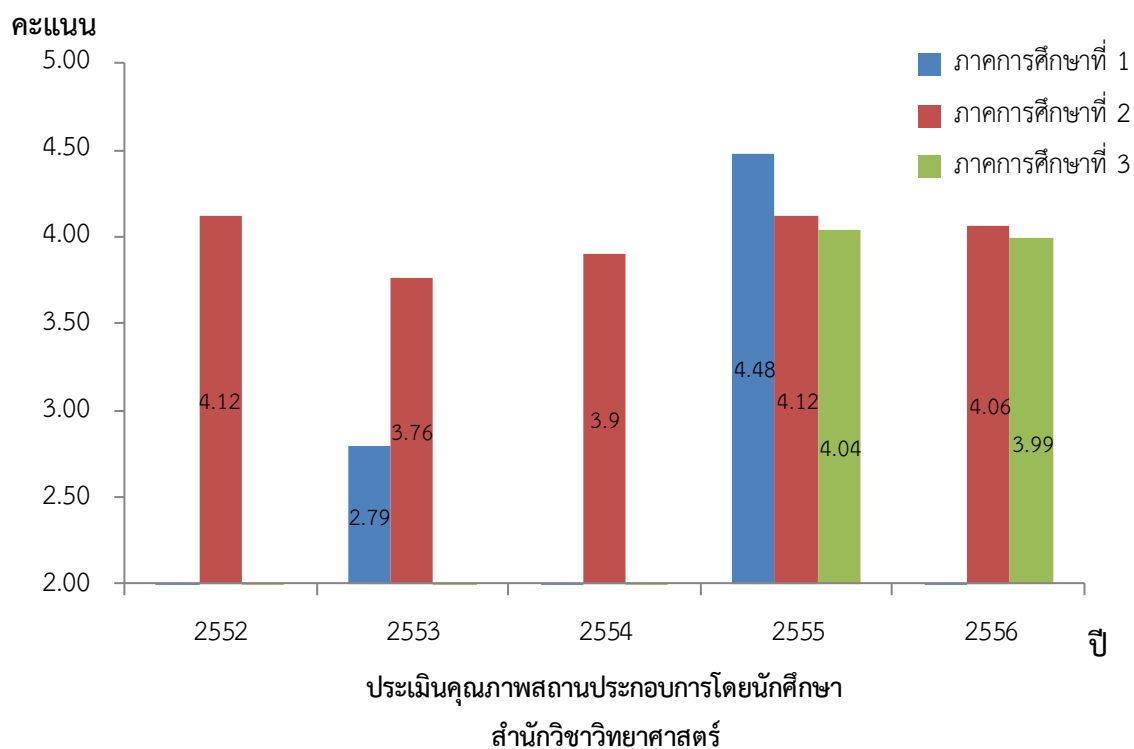
7.4.3 เปรียบเทียบผลการประเมินผลการปฏิบัติงานของนักศึกษาสหกิจศึกษาโดยสถานประกอบการ



7.4.4 เปรียบเทียบผลการประเมินการบริหารและการจัดการของสาขาวิชาที่นักศึกษาสังกัด

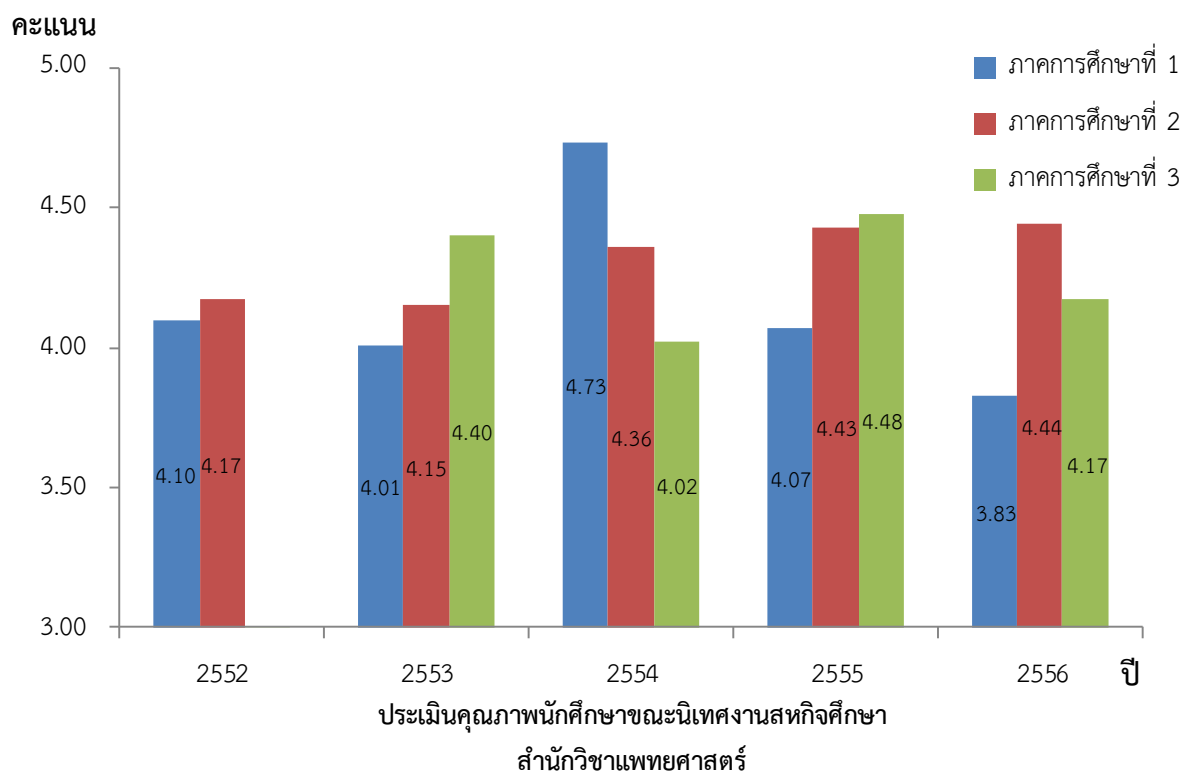


7.4.5 เปรียบเทียบผลการประเมินคุณภาพสถานประกอบการโดยนักศึกษา

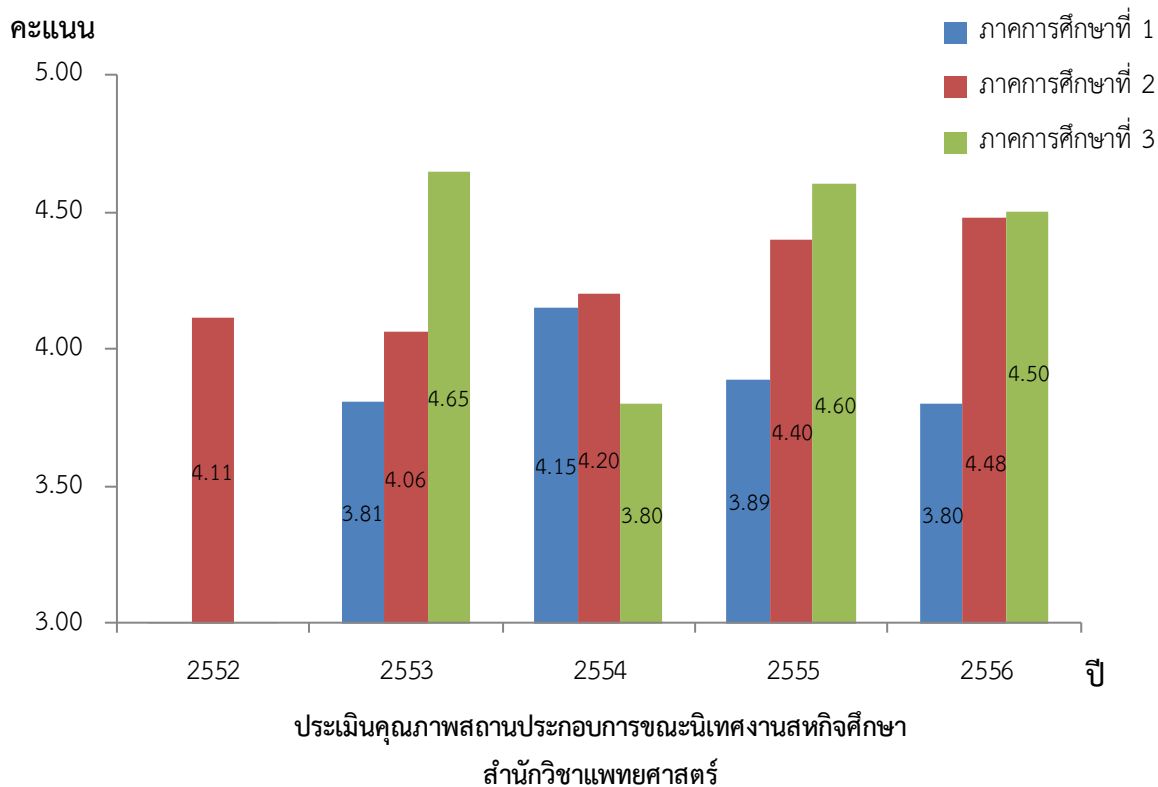


7.5 สำนักวิชาแพทยศาสตร์

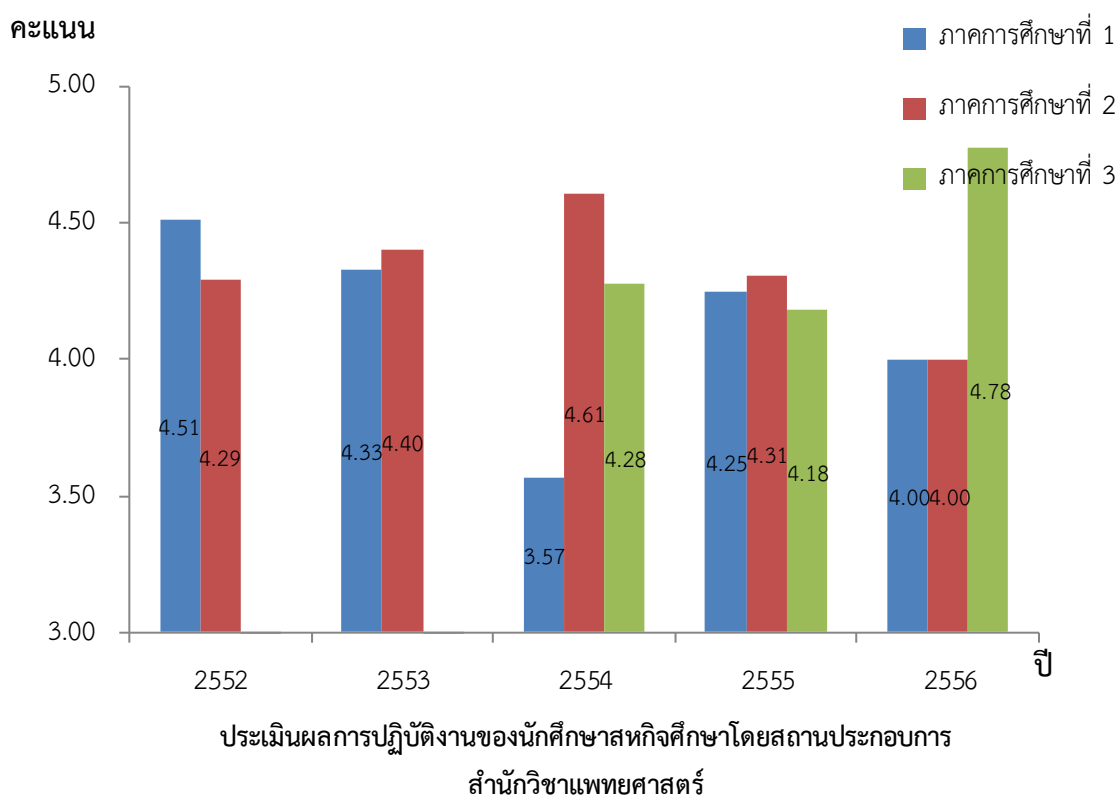
7.5.1. เปรียบเทียบผลการประเมินคุณภาพของนักศึกษาขณะนิเทศงานโดยคณาจารย์นิเทศ



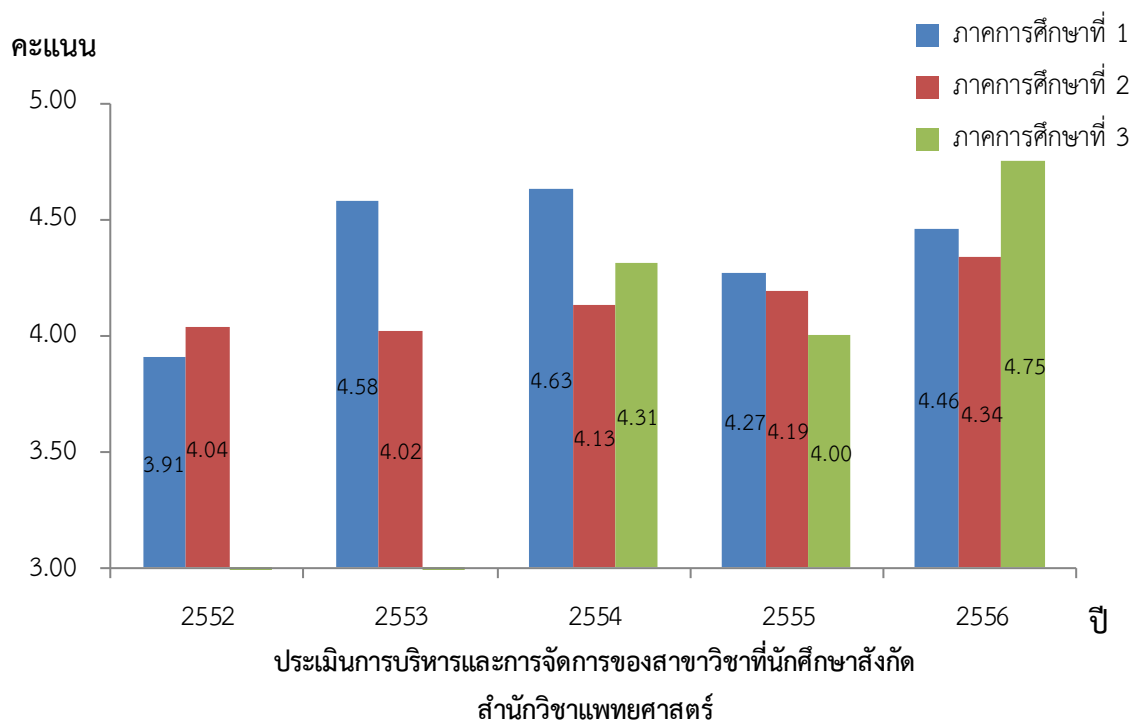
7.5.2 เปรียบเทียบผลการประเมินคุณภาพของสถานประกอบโดยคณาจารย์นิเทศ



7.5.3 เปรียบเทียบผลการประเมินผลการปฏิบัติงานของนักศึกษาสหกิจศึกษาโดยสถานประกอบการ



7.5.4 เปรียบเทียบผลการประเมินการบริหารและการจัดการของสาขาวิชาที่นักศึกษาสังกัด



7.5.5 เปรียบเทียบผลการประเมินคุณภาพสถานประกอบการโดยนักศึกษา

