



## บทที่ 1 : โครงร่างองค์การ

### P1. ลักษณะองค์การ

ช่วงแผนพัฒนาเศรษฐกิจและสังคมแห่งชาติ ฉบับที่ 5 รัฐบาลมีนโยบายในการกระจายโอกาสทางการศึกษาระดับอุดมศึกษาไปสู่ภูมิภาคและชนบทให้มากยิ่งขึ้น โดยเน้นทั้งการปรับปรุงการผลิตและพัฒนากำลังคนให้สอดคล้องกับความต้องการของประเทศ และพัฒนาคุณภาพและความเสมอภาคของระบบการศึกษา ดังนั้น ในปี พ.ศ. 2527 ทบวงมหาวิทยาลัย จึงได้เสนอให้รัฐบาลจัดตั้งสถาบันอุดมศึกษาใหม่ในส่วนภูมิภาคอีก 5 แห่ง คือ ภาคเหนือ ภาคใต้ ภาคตะวันออกเฉียงเหนือ และภาคตะวันออก เฉียงเหนือ ในส่วนภาคตะวันออกเฉียงเหนือ 2 แห่ง ให้จัดตั้งวิทยาลัยในสังกัดมหาวิทยาลัยขอนแก่นขึ้นที่จังหวัดอุบลราชธานี และจังหวัดนครราชสีมา โดยวิทยาลัยที่จัดตั้งขึ้นที่จังหวัดนครราชสีมา นั้น ใช้ชื่อว่า “วิทยาลัยสุรนารี” ต่อมารัฐบาล ซึ่งมี ฯพณฯ พลเอกชาติชาย ชุณหะวัณ เป็นนายกรัฐมนตรี ได้เล็งเห็นความจำเป็นในการเร่งรัดจัดตั้งมหาวิทยาลัยเพิ่มขึ้นในส่วนภูมิภาค เพื่อให้มีศักยภาพและความพร้อมที่จะสนองความต้องการของการพัฒนาประเทศในภูมิภาคต่าง ๆ ดังนั้น คณะรัฐมนตรีในคราวประชุมเมื่อวันที่ 13 กันยายน 2531 จึงมีมติให้ยกฐานะวิทยาลัยในภูมิภาคทั้ง 5 แห่ง เป็นมหาวิทยาลัยเอกเทศ พร้อมกันนี้ ได้อนุมัติให้แต่งตั้งคณะกรรมการจัดตั้ง “มหาวิทยาลัยที่จังหวัดนครราชสีมา” โดยมีปลัดทบวงมหาวิทยาลัย (ศาสตราจารย์ ดร.วิจิตร ศรีสอาน) เป็นประธานคณะกรรมการฯ ได้จัดทำโครงการจัดตั้งมหาวิทยาลัยเทคโนโลยีสุรนารีเสนอต่อรัฐบาล พร้อมทั้งเสนอร่างพระราชบัญญัติจัดตั้งมหาวิทยาลัยต่อสภาผู้แทนราษฎรในสมัยประชุม พ.ศ. 2532 เมื่อวันที่ 27 กรกฎาคม 2533 พระบาทสมเด็จพระปรมินทรมหาภูมิพลอดุลยเดชได้ทรงลงพระปรมาภิไธยในพระราชบัญญัติดังกล่าว และได้ประกาศในราชกิจจานุเบกษา มีผลบังคับใช้ตั้งแต่วันที่ 30 กรกฎาคม 2533 เป็นต้นไป มหาวิทยาลัยเทคโนโลยีสุรนารีจึงได้ถือเอาวันที่ 27 กรกฎาคม 2533 เป็นวันสถาปนามหาวิทยาลัย และเริ่มดำเนินการรับนักศึกษารุ่นแรก ตั้งแต่ปี 2536 เป็นต้นมา ในสำนักวิชาวิทยาศาสตร์ สำนักวิชาเทคโนโลยีสังคม สำนักวิชาเทคโนโลยีการเกษตร และสำนักวิชาวิศวกรรมศาสตร์ ต่อมาได้จัดตั้งสำนักวิชาแพทยศาสตร์ (เปิดรับนักศึกษารุ่นปีการศึกษา 2549) สำนักวิชาพยาบาลศาสตร์ ซึ่งแยกจากสำนักวิชาแพทยศาสตร์ (เปิดรับนักศึกษารุ่นปีการศึกษา 2552) สำนักวิชาทันตแพทยศาสตร์ (เปิดรับนักศึกษารุ่นปีการศึกษา 2558) และจัดตั้งสำนักวิชาสาธารณสุขศาสตร์ เมื่อวันที่ 18 มิถุนายน 2560 โดยแยกจากสำนักวิชาแพทยศาสตร์

มหาวิทยาลัยเทคโนโลยีสุรนารี (มทส.) มีฐานะเป็นมหาวิทยาลัยของรัฐที่ไม่เป็นส่วนราชการ (มหาวิทยาลัยในกำกับของรัฐ) แห่งแรกของประเทศไทย เป็นมหาวิทยาลัยเฉพาะทางที่เน้นการเรียนการสอนและการวิจัยทางด้านวิทยาศาสตร์และเทคโนโลยี อยู่ภายใต้การกำกับดูแลของสภามหาวิทยาลัยตามพระราชบัญญัติมหาวิทยาลัยเทคโนโลยีสุรนารี พ.ศ. 2533 มหาวิทยาลัยมีระบบบริหารและการจัดการแบบ “รวมบริการ ประสานภารกิจ” ซึ่งเป็นระบบการบริหารงานที่แตกต่างจากระบบราชการ โดยมหาวิทยาลัยสามารถกำหนดระบบบริหารบุคลากร การเงิน การบริหารวิชาการ และการจัดการทั่วไปได้ตามความเหมาะสมกับลักษณะและภารกิจของมหาวิทยาลัย หน่วยงานที่มีภารกิจเหมือนกันจะมีเพียงหน่วยเดียว ทำให้เกิดความคล่องตัว สามารถใช้ทรัพยากรทุกประเภทอย่างมีประสิทธิภาพ ประหยัด คุ่มค่า และเกิดประสิทธิผลสูงสุด

มหาวิทยาลัยเทคโนโลยีสุรนารี เป็นมหาวิทยาลัยแห่งการให้โอกาส “ถ้าเรียนได้ ต้องได้เรียน” โดยสนับสนุนทรัพยากรและสรรพกำลังมาใช้ให้เกิดประโยชน์สูงสุด รวมทั้งการสรรหาให้เพียงพอ และพัฒนาให้ใช้ประโยชน์ได้เต็มที่ในทุกภารกิจ และการระดมทุนเพื่อประกันโอกาสให้นักศึกษาที่ขาดแคลนทุนทรัพย์สามารถเรียนได้



### ก. สภาพแวดล้อมขององค์การ

#### (1) หลักสูตร และบริการ

##### 1.1 หลักสูตร

มหาวิทยาลัยจัดการศึกษาระบบไตรภาคโดยมีสำนักวิชาเป็นผู้รับผิดชอบหลัก ในหนึ่งปีการศึกษา แบ่งเป็น 3 ภาคการศึกษา ภาคการศึกษาละ 13 สัปดาห์ ในปีการศึกษา 2558 มหาวิทยาลัยเปิดสอนหลักสูตรต่าง ๆ จำนวน 93 หลักสูตร เป็นหลักสูตรระดับปริญญาตรี 37 หลักสูตร (มี 1 หลักสูตรที่มีการจัดการเรียนการสอนนอกเวลา) หลักสูตรบัณฑิตศึกษา ระดับปริญญาโท 29 หลักสูตร (มี 3 หลักสูตรที่มีการจัดการเรียนการสอนนอกเวลา) และระดับปริญญาเอก 27 หลักสูตร (มี 3 หลักสูตรที่มีการจัดการเรียนการสอนนอกเวลา) โดยมีรายละเอียดแสดงในตารางที่ 1 และตารางที่ 2

นอกจากนี้ มหาวิทยาลัยได้นำระบบสหกิจศึกษาและพัฒนาอาชีพมาใช้ ในหลักสูตรระดับปริญญาตรีทุกหลักสูตร และขยายผลไปยังระดับบัณฑิตศึกษาในบางหลักสูตร เพื่อผสมผสานการเรียนในสถานศึกษากับการปฏิบัติงานจริงในสถานประกอบการ โดยเน้นให้นักศึกษาได้เรียนรู้ และได้รับประสบการณ์จากการทำงานจริงในสภาพแวดล้อมและวัฒนธรรมที่แตกต่างจากสถานศึกษา เพื่อเสริมสร้างให้เกิดทักษะการทำงาน มีโลกทัศน์ที่กว้างขึ้น มีความพร้อมด้านงานอาชีพ และมีความรู้ความสามารถด้านวิทยาศาสตร์และเทคโนโลยีและตรงกับความต้องการของตลาดแรงงาน

ตารางที่ 1 จำนวนหลักสูตรที่เปิดสอน ปีการศึกษา 2559 จำแนกตามสำนักวิชา

สำนักวิชา	ระดับการศึกษา			
	ปริญญาตรี	ปริญญาโท	ปริญญาเอก	รวม
1. วิทยาศาสตร์	5	10	10	25
2. เทคโนโลยีสังคม	2	5	4	11
3. เทคโนโลยีการเกษตร	3	4	4	11
4. วิศวกรรมศาสตร์	22	9	9	40
5. แพทยศาสตร์	3	1	-	4
6. พยาบาลศาสตร์	1	-	-	1
7. ทันตแพทยศาสตร์	1	-	-	1
<b>รวม</b>	<b>37</b>	<b>29</b>	<b>27</b>	<b>93</b>

คณะกรรมการประจำสำนักวิชาทำหน้าที่ควบคุมกำกับดูแลการเปิดและปิดหลักสูตรเพื่อให้เป็นไปตามแนวทางและเกณฑ์ตามที่กำหนด หากหลักสูตรใดไม่สอดคล้องกับความต้องการบัณฑิตในตลาดแรงงาน และ/หรือมีผู้สมัครเรียนน้อย หรือองค์ความรู้ไม่เป็นประโยชน์ต่อการพัฒนาประเทศ สำนักวิชาจะนำเสนอเรื่องการปิดหลักสูตรต่อคณะกรรมการประจำสำนักวิชา สภาวิชาการ และสภามหาวิทยาลัยอนุมัติให้ปิดหลักสูตร แล้วแจ้งสำนักงานคณะกรรมการการอุดมศึกษา (สกอ.) เพื่อรับทราบ ภายใน 30 วัน นับจากวันที่สภามหาวิทยาลัยอนุมัติตามแนวปฏิบัติที่ สกอ. กำหนด ซึ่งในปัจจุบันมหาวิทยาลัยเทคโนโลยีสุรนารียังไม่เคยมีการปิดหลักสูตรใดเลย เนื่องจากหลักสูตรที่เปิดสอนยังคงเป็นไปตามความต้องการของตลาดแรงงาน



ตารางที่ 2 จำนวนหลักสูตรปริญญาตรีและระดับบัณฑิตศึกษาที่เปิดสอน ปีการศึกษา 2559 จำแนกตามสำนักวิชา

สำนักวิชา	หลักสูตร/ระดับการศึกษา			
	ปริญญาตรี	ปริญญาโท	ปริญญาเอก	รวมหลักสูตรทั้งหมด
1. วิทยาศาสตร์	1. วิทยาศาสตร์การกีฬา			
	2. คณิตศาสตร์ (Honors Program)	1. คณิตศาสตร์ประยุกต์	1. คณิตศาสตร์ประยุกต์	
	3. ฟิสิกส์ (Honors Program)	2. ฟิสิกส์	2. ฟิสิกส์	
		3. ฟิสิกส์ประยุกต์	3. ฟิสิกส์ประยุกต์	
	4. เคมี (Honors Program)	4. เคมี	4. เคมี	
	5. ชีววิทยา (Honors Program)	5. ชีววิทยาสังแวดล้อม	5. ชีววิทยาสังแวดล้อม	
		6. ชีวเคมี	6. ชีวเคมี	
		7. เทคโนโลยีเลเซอร์	7. เทคโนโลยีเลเซอร์	
		8. จุลชีววิทยา	8. จุลชีววิทยา	
		9. ภูมิสารสนเทศ	9. ภูมิสารสนเทศ	
	10. ชีวเวชศาสตร์	10. ชีวเวชศาสตร์		
รวมสำนักวิชาวิทยาศาสตร์	5 หลักสูตร	10 หลักสูตร	10 หลักสูตร	25 หลักสูตร
2. เทคโนโลยีสังคม	1. วิทยาการสารสนเทศ	1. วิทยาการสารสนเทศ	1. วิทยาการสารสนเทศ	
	2. การจัดการ	2. การจัดการ	2. การจัดการ	
		3. ภาษาอังกฤษศึกษา	3. ภาษาอังกฤษศึกษา	
		4. สหกิจศึกษา	4. สหกิจศึกษา	
		5. การประกอบการธุรกิจนวัตกรรมและการออกแบบธุรกิจ		
รวมสำนักวิชาเทคโนโลยีสังคม	2 หลักสูตร	5 หลักสูตร	4 หลักสูตร	11 หลักสูตร
3. เทคโนโลยีการเกษตร	1. เทคโนโลยีการผลิตพืช	1. พืชศาสตร์	1. พืชศาสตร์	
	2. เทคโนโลยีการผลิตสัตว์	2. เทคโนโลยีการผลิตสัตว์	2. เทคโนโลยีการผลิตสัตว์	
	3. เทคโนโลยีอาหาร	3. เทคโนโลยีอาหาร	3. เทคโนโลยีอาหาร	
		4. เทคโนโลยีชีวภาพ	4. เทคโนโลยีชีวภาพ	
รวมสำนักวิชาเทคโนโลยีการเกษตร	3 หลักสูตร	4 หลักสูตร	4 หลักสูตร	11 หลักสูตร
4. วิศวกรรมศาสตร์	1. วิศวกรรมการผลิต	1. วิศวกรรมเครื่องกลและระบบกระบวนการ	1. วิศวกรรมเครื่องกลและระบบกระบวนการ	
	2. วิศวกรรมเกษตรและอาหาร			
	3. วิศวกรรมเคมี			
	4. วิศวกรรมเครื่องกล			
	5. วิศวกรรมคอมพิวเตอร์	2. วิศวกรรมโทรคมนาคมและคอมพิวเตอร์	2. วิศวกรรมโทรคมนาคมและคอมพิวเตอร์	
	6. วิศวกรรมโทรคมนาคม			
	7. วิศวกรรมเซรามิก	3. วิศวกรรมวัสดุ	3. วิศวกรรมวัสดุ	
	8. วิศวกรรมพอลิเมอร์			
	9. วิศวกรรมโลหการ			
	10. วิศวกรรมไฟฟ้า	4. วิศวกรรมไฟฟ้า	4. วิศวกรรมไฟฟ้า	
	11. วิศวกรรมอิเล็กทรอนิกส์			
	12. วิศวกรรมโยธา	5. วิศวกรรมโยธา ขนส่ง และทรัพยากรธรณี	5. วิศวกรรมโยธา ขนส่ง และทรัพยากรธรณี	
	13. วิศวกรรมขนส่งและโลจิสติกส์			
	14. วิศวกรรมปิโตรเลียมและเทคโนโลยีธรณี			



สำนักวิชา	หลักสูตร/ระดับการศึกษา			
	ปริญญาตรี	ปริญญาโท	ปริญญาเอก	รวมหลักสูตรทั้งหมด
	15. วิศวกรรมธรณี	6. วิศวกรรมระบบอุตสาหกรรมและสิ่งแวดลอม	6. วิศวกรรมระบบอุตสาหกรรมและสิ่งแวดลอม	
	16. วิศวกรรมสิ่งแวดลอม			
	17. วิศวกรรมอุตสาหกรรม			
	18. วิศวกรรมยานยนต์			
	19. วิศวกรรมอากาศยาน			
	20. วิศวกรรมการออกแบบผลิตภัณฑ์			
	21. วิศวกรรมเมคคาทรอนิกส์ *			
	22. วิศวกรรมเครื่องมือ			
		7. วิศวกรรมเมคคาทรอนิกส์ *	7. วิศวกรรมเมคคาทรอนิกส์ *	
		8. วิศวกรรมการจัดการพลังงาน *	8. วิศวกรรมการจัดการพลังงาน *	
		9. การบริหารงานก่อสร้างและสาธารณูปโภค *	9. การบริหารงานก่อสร้างและสาธารณูปโภค *	
รวมสำนักวิชาวิศวกรรมศาสตร์	22 หลักสูตร	9 หลักสูตร	9 หลักสูตร	40 หลักสูตร
5. แพทยศาสตร์	1. แพทยศาสตร์	1. มลพิษสิ่งแวดลอมและความปลอดภัย		
	2. อาชีวอนามัยและความปลอดภัย			
	3. อนามัยสิ่งแวดลอม			
รวมสำนักวิชาแพทยศาสตร์	3 หลักสูตร	1 หลักสูตร	-	4 หลักสูตร
6. พยาบาลศาสตร์	1. พยาบาลศาสตร์			
รวมสำนักวิชาพยาบาลศาสตร์	1 หลักสูตร	-	-	1 หลักสูตร
7. ทันตแพทยศาสตร์	1. ทันตแพทยศาสตร์			
รวมสำนักวิชาพยาบาลศาสตร์	1 หลักสูตร	-	-	1 หลักสูตร
รวมหลักสูตรทั้งหมด	37 หลักสูตร	29 หลักสูตร	27 หลักสูตร	93 หลักสูตร

หมายเหตุ \* หมายถึง หลักสูตรนอกเวลา



- นักศึกษา และผู้สำเร็จการศึกษา

ปีการศึกษา 2559 มหาวิทยาลัยมีนักศึกษาทั้งหมด จำนวน 17,147 คน จำแนกเป็น นักศึกษาระดับปริญญาตรี จำนวน 15,535 คน นักศึกษาระดับบัณฑิตศึกษา จำนวน 1,612 คน โดยแบ่งเป็นนักศึกษาระดับปริญญาโท 952 คน และนักศึกษาระดับปริญญาเอก 660 คน

**ตารางที่ 3 จำนวนนักศึกษาทั้งหมด ปีการศึกษา 2559**

หน่วย : คน

สำนักวิชา	จำนวนนักศึกษา**				
	ปริญญาตรี	ระดับบัณฑิตศึกษา			รวมทั้งสิ้น
		ปริญญาโท	ปริญญาเอก	รวม	
วิทยาศาสตร์	460	134	206	340	800
เทคโนโลยีสังคม	1,571	60	98	158	1,729
เทคโนโลยีการเกษตร	1,332	97	121	218	1,550
วิศวกรรมศาสตร์	10,352	644	235	879	11,231
แพทยศาสตร์	1,472	17	-	17	1,489
- กลุ่มสาขาวิชาแพทยศาสตร์ *	457	-	-	-	457
- กลุ่มสาขาวิชาสาธารณสุขศาสตร์	1,015	17	-	17	1,032
พยาบาลศาสตร์ *	277	-	-	-	277
ทันตแพทยศาสตร์ *	71	-	-	-	71
<b>รวม</b>	<b>15,535</b> (90.60%)	<b>952</b> (59.06%)	<b>660</b> (40.94%)	<b>1,612</b> (9.40%)	<b>17,147</b>

ที่มา : รายงานประจำปี 2559

หมายเหตุ : 1. \* หมายถึง ยังไม่เปิดสอนระดับบัณฑิตศึกษา 2. \*\* ข้อมูลจำนวนนักศึกษา จากรายงานประจำปี 2559

**ตารางที่ 4 จำนวนผู้สำเร็จการศึกษา ปีการศึกษา 2559**

หน่วย : คน

สำนักวิชา	ปริญญาตรี	ปริญญาโท	ปริญญาเอก	รวม
วิทยาศาสตร์	96	18	27	141
เทคโนโลยีสังคม	274	12	12	298
เทคโนโลยีการเกษตร	194	22	15	231
วิศวกรรมศาสตร์	1,467	145	23	1,635
แพทยศาสตร์	56	-	-	56
สาธารณสุขศาสตร์	167	-	-	167
พยาบาลศาสตร์	46	-	-	46
<b>รวม</b>	<b>2,300</b>	<b>197</b>	<b>77</b>	<b>2,574</b>

ที่มา : ศูนย์บริการการศึกษา

ข้อมูล ณ วันที่ 15 กันยายน 2560

## 1.2 บริการอื่น

พันธกิจการวิจัยมีสถาบันวิจัยและพัฒนาเป็นหน่วยงานหลัก ในการดำเนินการประสานงานวิจัยและพัฒนาของมหาวิทยาลัย การวางแผน จัดทำ และระดมเงินทุนวิจัย และอุปกรณ์เครื่องมือเพื่อการวิจัย รวมทั้งประสานงาน และดำเนินการร่วมกับสถานวิจัยซึ่งเป็นหน่วยงานระดับสาขาวิชาของสำนักวิชาต่าง ๆ เพื่อให้การวิจัยและการเรียนการสอนโดยเฉพาะอย่างยิ่งในระดับบัณฑิตศึกษา ดำเนินควบคู่กันไปอย่างมีประสิทธิภาพและประสิทธิผล ตลอดจนเป็น สื่อกลางในการประสานประโยชน์และความต้องการเกี่ยวกับการวิจัยและพัฒนาระหว่างหน่วยงานและบุคลากรของมหาวิทยาลัยกับองค์กรและหน่วยงานภายนอก

พันธกิจการบริการทางวิชาการแก่สังคมมีเทคโนโลยีเป็นหน่วยงานหลัก โดยเป็นศูนย์กลางเชื่อมประสานระหว่างหน่วยงานภายในและภายนอกมหาวิทยาลัย เพื่อนำองค์ความรู้ด้านวิทยาศาสตร์และเทคโนโลยีที่ได้ถูกส่งสมจากคณาจารย์ นักวิจัย และผู้มีความเชี่ยวชาญในศาสตร์ต่าง ๆ ของมหาวิทยาลัย ออกบริการสู่สังคม โดยเน้นการบริการวิชาการที่สามารถแก้ไขปัญหาและสนองตอบความต้องการของผู้ประกอบการ ประชาชน ชุมชนท้องถิ่น หน่วยงานของภาครัฐและเอกชน ผ่านกระบวนการร่วมคิดร่วมพัฒนาในรูปแบบการอบรม สัมมนา และสัมมนาเชิงปฏิบัติการ ทั้งรูปแบบเฉพาะกลุ่มและทั่วไป

พันธกิจการปรับปรุง ถ่ายทอด และพัฒนาเทคโนโลยี เป็นพันธกิจเพิ่มเติมของมหาวิทยาลัย มีเทคโนโลยีเป็นหน่วยงานหลักในการประสานงานกับหน่วยงานทั้งภายนอกและภายในมหาวิทยาลัย ในการบูรณาการ การปรับปรุง ถ่ายทอด และพัฒนาเทคโนโลยีร่วมกัน เพื่อแก้ไขปัญหาและตอบสนองความต้องการของสังคม โดยดำเนินงานในรูปแบบ การถ่ายทอดเทคโนโลยี การให้บริการคำปรึกษาด้านเทคโนโลยีเชิงลึกหรือเฉพาะทางจากผู้เชี่ยวชาญ การพัฒนาปรับปรุงการวิจัยต่อยอด รวมถึงกิจกรรมการรับผิดชอบต่อสังคม มีการส่งเสริมการใช้ประโยชน์จากทรัพย์สินทางปัญญาโดยมีส่วนร่วมบริหารสิทธิ์เป็นผู้รับผิดชอบบริหารจัดการทรัพย์สินทางปัญญาและประสานกับเทคโนโลยี เพื่อผลักดันให้เกิดการนำผลงานวิจัย สิ่งประดิษฐ์ และนวัตกรรมที่เกิดขึ้นในมหาวิทยาลัย มาปรับปรุง ถ่ายทอดสู่ชุมชน และนำไปสู่การใช้ประโยชน์ในเชิงพาณิชย์

นอกจากนี้ยังมีหน่วยงานที่มีรูปแบบการบริหารงานแบบวิสาหกิจ ได้แก่

1. สุรสัมมนาการเป็นการดำเนินงานแบบธุรกิจ เพื่อหาเลี้ยงตัวเองให้อยู่ได้โดยไม่ขอรับเงินงบประมาณสนับสนุนจากมหาวิทยาลัย โดยให้บริการด้านที่พัก ห้องประชุมสัมมนา และจัดเลี้ยง รองรับกิจกรรมทางวิชาการทั้งภายในและภายนอกมหาวิทยาลัย รวมทั้งให้บริการที่เอื้อและตอบสนองต่อกิจกรรมบริการวิชาการของหน่วยงานต่าง ๆ ที่เกี่ยวข้อง และสอดคล้องกับแผนยุทธศาสตร์การพัฒนามหาวิทยาลัย เทคโนโลยีสุรนารี ระยะ 10 ปี (พ.ศ. 2555-2564)
2. ฟาร์มมหาวิทยาลัย ซึ่งเป็นหน่วยงานสังกัดสำนักวิชาเทคโนโลยีการเกษตร มีการดำเนินงานเพื่อรองรับการเรียนการสอน การวิจัย การบริการวิชาการ และดำเนินงานเชิงวิสาหกิจ โดยการบริการด้านจัดอบรม หลักสูตรระยะสั้น การติดตามผลแก้ไขปัญหาให้แก่เกษตรกร และการจำหน่ายผลผลิตด้านการเกษตรและอุตสาหกรรมเกษตร



3. โรงพยาบาลมหาวิทยาลัยเทคโนโลยีสุรนารี เปิดบริการแบบผู้ป่วยนอก สามารถให้บริการตรวจรักษาโรคทั่วไป อุบัติเหตุฉุกเฉินตลอด 24 ชั่วโมง รองรับการให้บริการผู้ป่วยในและผู้ป่วยวิกฤติแก่ประชาชนเพิ่มขึ้น โดยเฉพาะในพื้นที่จังหวัดนครราชสีมา ครอบคลุมถึงเขตภาคตะวันออกเฉียงเหนือตอนล่าง นอกเหนือจากการให้บริการทางสุขภาพแล้ว โรงพยาบาลมหาวิทยาลัยเทคโนโลยีสุรนารียังมีพันธกิจสำคัญในการร่วมผลิตบัณฑิตและเป็นสถาบันแห่งการเรียนรู้ของบัณฑิตและบุคลากรทางการแพทย์ทุกระดับ เพื่อประโยชน์ในการจัดการศึกษา ค้นคว้าวิจัย และเพิ่มพูนประสบการณ์การเรียนรู้ทางคลินิกให้แก่คณาจารย์ นักศึกษา แพทย์ พยาบาล สาธารณสุข และสาขาที่เกี่ยวข้องทางด้านวิทยาศาสตร์สุขภาพ และยังเป็นหน่วยรองรับและให้บริการทางการแพทย์และสาธารณสุขแก่นักศึกษา บุคลากร และประชาชนโดยรอบมหาวิทยาลัย ซึ่งจะช่วยแบ่งเบาภาระการดูแลสุขภาพผู้ป่วยให้แก่โรงพยาบาลในจังหวัดนครราชสีมาและจังหวัดใกล้เคียง
4. โรงเรียนสุรวิวัฒน์เป็นโรงเรียนที่เน้นด้านวิทยาศาสตร์ เทคโนโลยี และภาษา และเป็นสถานศึกษาที่ส่งเสริมการเรียนรู้ของผู้เรียน เพื่อพัฒนานักเรียนและเชื่อมรอยต่อทางวิทยาศาสตร์เทคโนโลยี และมุ่งสู่ความเป็นนักวิชาการ วิชาชีพตามที่นักเรียนมีความถนัดและสนใจ โครงสร้างทางกายภาพของสถานศึกษาที่มีลักษณะที่เอื้อต่อการเรียนการสอนทางวิชาการ (Academic Planning) เพื่อการเรียนรู้ การค้นคว้า การปฏิบัติการ และการทำกิจกรรม

## (2) วิสัยทัศน์ เอกลักษณ์ อัตลักษณ์ พันธกิจ ค่านิยม เป้าประสงค์ และสมรรถนะหลัก

### 2.1 วิสัยทัศน์ (Vision)

มหาวิทยาลัยเทคโนโลยีสุรนารีเป็นสถาบันแห่งการเรียนรู้ทางด้านวิทยาศาสตร์และเทคโนโลยี ชั้นเลิศ และเป็นที่ยิ่งของสังคม

*คำอธิบาย* มหาวิทยาลัยเทคโนโลยีสุรนารีเป็นสถาบันแห่งการเรียนรู้ทางด้านวิทยาศาสตร์และเทคโนโลยีชั้นเลิศอยู่ในอันดับ 1 ใน 3 ของประเทศ และอันดับ 1 ใน 100 ของเอเชีย เป็นแหล่งผลิตบุคลากรชั้นยอด เป็นผู้นำในด้านการบริหารจัดการและดำเนินภารกิจได้อย่างมีคุณภาพ มาตรฐาน โดยมีนวัตกรรมที่เป็นแบบอย่างที่ดีในทุกด้าน เป็นที่ยิ่งพาวของสังคมทางด้านวิทยาศาสตร์และเทคโนโลยี โดยได้รับการยอมรับทั้งในระดับท้องถิ่น ประเทศ และนานาชาติ

### 2.2 เอกลักษณ์ (Uniqueness)

มหาวิทยาลัยแห่งการสร้างสรรค์นวัตกรรม (University of Innovation)

### 2.3 อัตลักษณ์ (Identity)

บัณฑิตนักวิทยาศาสตร์และเทคโนโลยี ผู้มีภูมิรู้ ภูมิธรรม ภูมิปัญญา และภูมิฐาน (Science and Technology Graduates with Knowledge, Moral Ethos, Wisdom, and Dignity)





## 2.4 พันธกิจ (Missions)

1. ผลิตและพัฒนากำลังคนระดับสูงทางด้านวิทยาศาสตร์และเทคโนโลยี เพื่อตอบสนองต่อความต้องการในการพัฒนาประเทศ
2. วิจัยค้นคว้าเพื่อสร้างสรรค์ จรรโลงความก้าวหน้าทางวิชาการ และการนำผลการวิจัยและพัฒนาไปใช้ในการพัฒนาประเทศ
3. ปรับปรุง ถ่ายทอด และพัฒนาเทคโนโลยีที่เหมาะสม เพื่อให้ประเทศไทยพึ่งพาตนเองทางเทคโนโลยีเพื่อการพัฒนาได้มากขึ้น
4. ให้บริการทางวิชาการแก่ประชาชนและหน่วยงานต่าง ๆ ทั้งภาครัฐ และภาคเอกชน
5. ทะนุบำรุงศิลปะและวัฒนธรรมของชาติและของท้องถิ่น โดยเฉพาะอย่างยิ่งศิลปะและวัฒนธรรมของภาคตะวันออกเฉียงเหนือ

## 2.5 ค่านิยม (Core Values)

ซื่อตรง สุภาพ สะอาด ประหยัด คือ จริยวัตร ของ มทส.

## 2.6 เป้าประสงค์ (Goals)

1. การจัดการศึกษาของมหาวิทยาลัยเป็นที่ยอมรับในระดับชาติและนานาชาติ
2. มหาวิทยาลัยได้รับการยอมรับให้เป็นมหาวิทยาลัยวิจัยระดับชาติและนานาชาติ
3. มหาวิทยาลัยได้รับการยอมรับจากสังคมในการเป็นที่พึ่งทางด้านวิทยาศาสตร์และเทคโนโลยี
4. ชุมชนและท้องถิ่นได้รับความรู้ด้านการทะนุบำรุงศิลปะและวัฒนธรรมเพิ่มขึ้น
5. มหาวิทยาลัยมีขีดความสามารถในการบริหารจัดการสูงภายใต้อัตลักษณ์ของมหาวิทยาลัย

## 2.7 สมรรถนะหลัก (Core Competencies)

มหาวิทยาลัยเทคโนโลยีสุรนารีเป็น

- มหาวิทยาลัยในกำกับของรัฐแห่งแรกของประเทศไทย
- มหาวิทยาลัยต้นแบบด้านการบริหารจัดการแบบรวมบริการ ประสานภารกิจ
- ผู้นำด้านการจัดการศึกษาระบบสหกิจศึกษาและพัฒนาอาชีพ
- มหาวิทยาลัยเฉพาะทางที่เน้นการเรียนการสอนและการวิจัยทางด้านวิทยาศาสตร์และเทคโนโลยี
- มหาวิทยาลัยวิจัยแห่งชาติ

### (3) ลักษณะโดยรวมของบุคลากร

มหาวิทยาลัยส่งเสริมการเป็นองค์กรแห่งความสุข (Happy Workplace) ตามแนวคิด “คนสำราญงานสำเร็จ” พนักงานปฏิบัติงานด้วยความ “พอใจ ผูกพัน และรักดี” บุคลากรทุกคนมีความรู้และทักษะการทำงานตรงตามภาระหน้าที่ที่รับผิดชอบ ได้รับการส่งเสริมให้มีการพัฒนาตนเองในงานที่เกี่ยวข้องเป็นประจำทุกปี ได้รับสิทธิประโยชน์และสวัสดิการที่เหมาะสมเทียบเท่าบุคลากรในสถาบันการศึกษาอื่น ในปีการศึกษา 2559 มหาวิทยาลัยมีบุคลากร 1,315 คน จำแนกเป็นสายบริหารวิชาการ จำนวน 3 คน สายวิชาการ จำนวน 427 คน (อายุเฉลี่ย 43 ปี และอายุการทำงานเฉลี่ย 11.6 ปี) โดยมีอาจารย์วุฒิปริญญาเอก 85.48% อาจารย์วุฒิปริญญา





ปริญญาโท 14.52% โดยมหาวิทยาลัยไม่มีนโยบายรับอาจารย์วุฒิปริญญาตรี สายปฏิบัติการวิชาชีพและบริหารงานทั่วไป จำนวน 792 คน และลูกจ้างประจำ จำนวน 73 คน (อายุเฉลี่ย 43 ปี และอายุการทำงานเฉลี่ย 17.4 ปี) รายละเอียดจำแนกตามหน่วยงานแสดงในตารางที่ 5 โดยในจำนวนอาจารย์ทั้งหมด 427 คน (ไม่รวมสถานศึกษาค้นคว้าการเรียนรู้วิทยาศาสตร์เทคโนโลยีและภาษา) คิดเป็นจำนวนอาจารย์ประจำ จำแนกตามคุณวุฒิและตำแหน่งทางวิชาการของอาจารย์ ได้ดังตารางที่ 6

**ตารางที่ 5 จำนวนบุคลากร ปีการศึกษา 2559 จำแนกตามหน่วยงาน**

หน่วย : คน

หน่วยงาน	สายงาน				
	บริหาร วิชาการ	วิชาการ	ปฏิบัติการ วิชาชีพ	ลูกจ้าง ประจำ	รวม
1. สำนักงานอธิการบดี และหน่วยงานที่เกี่ยวข้อง	1	-	4	-	5
- ส่วนส่งเสริมวิชาการ	-	-	9	-	9
- ส่วนสารบรรณและนิติการ	-	-	25	2	27
- ส่วนการเจ้าหน้าที่	-	-	18	-	18
- ส่วนการเงินและบัญชี	-	-	28	-	28
- ส่วนอาคารสถานที่	-	-	66	43	109
- ส่วนพัสดุ	-	-	28	-	28
- ส่วนแผนงาน	-	-	17	-	17
- ส่วนกิจการนักศึกษา	-	-	60	-	60
- ส่วนประชาสัมพันธ์	-	-	11	-	11
- ส่วนบริหารสินทรัพย์	-	-	4	-	4
- สถานีกีฬาและสุขภาพ	-	-	19	-	19
- สถานพัฒนาคณาจารย์	-	-	5	-	5
- สถานส่งเสริมและพัฒนาระบบสารสนเทศเพื่อการจัดการ	-	-	8	-	8
- โครงการจัดตั้งศูนย์ปฏิบัติการวิจัยรังสีรักษาจากโบรอนจับยึดนิวตรอน	-	-	3	-	3
- โครงการจัดตั้งสถานพัฒนาความเป็นผู้ประกอบการสำหรับนักศึกษา	-	-	-	-	-
- สถานศึกษาค้นคว้าการเรียนรู้วิทยาศาสตร์เทคโนโลยีและภาษา	-	20	7	-	27
- สำนักงานสภามหาวิทยาลัย	-	-	4	-	4
- หน่วยตรวจสอบภายใน	-	-	7	-	7
2. สำนักวิชาวิทยาศาสตร์	-	86	13	-	99
3. สำนักวิชาเทคโนโลยีสังคม	-	43	11	-	54
4. สำนักวิชาเทคโนโลยีการเกษตร	-	40	11	-	51
5. สำนักวิชาวิศวกรรมศาสตร์	-	162	23	-	185
6. สำนักวิชาแพทยศาสตร์	1	39	55	-	95
กลุ่มสาขาวิชาสาธารณสุขศาสตร์	-	16	3	-	19
7. สำนักวิชาพยาบาลศาสตร์	-	28	4	-	32
8. สำนักวิชาทันตแพทยศาสตร์	1	13	3	-	17
9. สถาบันวิจัยและพัฒนา	-	-	13	-	13
10. ศูนย์บรรณสารและสื่อการศึกษา	-	-	47	5	52
11. ศูนย์เครื่องมือวิทยาศาสตร์และเทคโนโลยี	-	-	141	20	161
12. ศูนย์บริการการศึกษา	-	-	28	-	28
13. ศูนย์คอมพิวเตอร์	-	-	31	1	32
14. ศูนย์กิจการนานาชาติ	-	-	5	-	5
15. ศูนย์นวัตกรรมและเทคโนโลยีการศึกษา	-	-	37	-	37



หน่วยงาน	สายงาน				
	บริหาร วิชาการ	วิชาการ	ปฏิบัติการ วิชาชีพฯ	ลูกจ้าง ประจำ	รวม
16. ศูนย์สหกิจศึกษาและพัฒนาอาชีพ	-	-	15	-	15
17. เทคโนโลยี (มีระบบบริหารจัดการเบ็ดเสร็จแยกต่างหาก)	-	-	-	-	-
18. ฟาร์มมหาวิทยาลัย	-	-	22	1	23
19. สุรสีมณาการ	-	-	3	-	3
20. หน่วยประสานงาน มทส. - กทม.	-	-	4	1	5
<b>รวม</b>	<b>3</b>	<b>447</b>	<b>792</b>	<b>73</b>	<b>1,315</b>

ที่มา : ส่วนการเจ้าหน้าที่

**ตารางที่ 6** จำนวนอาจารย์ประจำ ปีการศึกษา 2559 จำแนกตามคุณวุฒิ และตำแหน่งทางวิชาการ

หน่วย : คน

สำนักวิชา	จำนวนอาจารย์ประจำ							
	วุฒิการศึกษา			ตำแหน่งทางวิชาการ				
	ปริญญาโท	ปริญญาเอก	รวม	ศาสตราจารย์	รอง ศาสตราจารย์	ผู้ช่วย ศาสตราจารย์	อาจารย์	รวม
วิทยาศาสตร์	1	85	86	9	20	27	30	86
เทคโนโลยีสังคม	12	31	43	-	4	12	27	43
เทคโนโลยีการเกษตร	-	40	40	4	12	16	8	40
วิศวกรรมศาสตร์	20	142	162	3	28	62	69	162
แพทยศาสตร์	5	50	55	-	2	14	39	55
- กลุ่มสาขาวิชา แพทยศาสตร์	-	39	39	-	1	8	30	39
- กลุ่มสาขาวิชา สาธารณสุขศาสตร์	5	11	16	-	1	6	9	16
พยาบาลศาสตร์	14	14	28	-	-	7	21	28
ทันตแพทยศาสตร์	10	3	13	1	-	-	12	13
<b>รวม</b>	<b>62</b> (14.52%)	<b>365</b> (85.48%)	<b>427</b>	<b>17</b> (3.98%)	<b>66</b> (15.46%)	<b>138</b> (32.32%)	<b>206</b> (48.24%)	<b>427</b>

ที่มา : ส่วนการเจ้าหน้าที่

ข้อมูล ณ วันที่ 30 มิถุนายน 2560

**(4) ลินทรัพย์**

**4.1 งบประมาณ**

มหาวิทยาลัยได้รับการจัดสรรงบประมาณจากรัฐบาลในรูปเงินอุดหนุนทั่วไป (Block Grant) โดยได้รับงบประมาณทั้งหมดในต้นปีงบประมาณ จึงสามารถนำเงินที่ยังไม่ถึงคราวจ่าย หรือเงินรอจ่าย หรือเงินสะสมของมหาวิทยาลัยไปหาผลประโยชน์จากสถาบันการเงินของรัฐ/เอกชนที่มีฐานะมั่นคง เช่น การนำฝากธนาคารพาณิชย์ การซื้อพันธบัตรรัฐบาล ตัวสัญญาใช้เงิน เป็นต้น ซึ่งในการบริหารงบประมาณได้จัดให้มีการรายงานการเงินและการตรวจสอบภายหลัง (Post Audit)

ในปีงบประมาณ 2559 มหาวิทยาลัยมีงบประมาณรายรับทั้งสิ้น 3,559.48 ล้านบาท เป็นงบประมาณแผ่นดิน 2,161.27 ล้านบาท เงินรายรับประจำปี 863.66 ล้านบาท รายรับจากแหล่งทุนภายนอก 446.14 บาท และเงินสะสมที่มหาวิทยาลัยนำมาสมทบ 88.47 ล้านบาท โดยงบประมาณรายจ่ายทั้งหมดแยกเป็นงบดำเนินการ 2,313.41 ล้านบาท งบลงทุน 1,206.13 ล้านบาท และงบรายจ่ายอื่น 40.00 ล้านบาท



## 4.2 อาคารสถานที่ เทคโนโลยี อุปกรณ์และสิ่งอำนวยความสะดวกที่สำคัญ แสดงดังตารางที่ 7

ตารางที่ 7 อาคารสถานที่ เทคโนโลยี อุปกรณ์และสิ่งอำนวยความสะดวกที่สำคัญ

อาคารสถานที่	<ul style="list-style-type: none"> <li>- กลุ่มอาคารที่ทำการ จำนวน 26 หลัง ประกอบด้วย อาคารบริหาร/อาคารสำนักงานส่วนอาคารสถานที่/อาคารวิชาการ 1-2/ อาคารศูนย์บรรณสารและสื่อการศึกษา 1-2/อาคารวิจัย/อาคารสุรพัฒน์ 1-6/อาคารขนส่ง/อาคารเฉลิมพระเกียรติ 80 พรรษา/อาคารเอนกประสงค์ 1-2/ อาคารศูนย์วิจัยมันสำปะหลัง/อาคารงานรักษาความปลอดภัย 1-2/ อาคารงานภูมิทัศน์/อาคารงานประปาและสิ่งแวดล้อม/อาคารสวนพฤกษศาสตร์/อาคารปฏิบัติการวิจัยรังสีรักษาจากโบรอนจذبยัตินิวตรอน มีพื้นที่ใช้สอยรวม 60,845.57 ตร.ม.</li> <li>- กลุ่มอาคารเรียนรวม 1-2 มีพื้นที่ใช้สอยรวม 24,308 ตร.ม.</li> <li>- กลุ่มอาคารปฏิบัติการ (ศูนย์เครื่องมือวิทยาศาสตร์และเทคโนโลยี) 13 หลัง มีพื้นที่ใช้สอยรวม 63,868 ตร.ม.</li> <li>- กลุ่มอาคารหอพักนักศึกษา 18 หลัง มีพื้นที่ใช้สอยรวม 126,730.40 ตร.ม.</li> <li>- กลุ่มอาคารเรือนพักบุคลากร 8 หลัง และบ้านพักบุคลากร มีพื้นที่ใช้สอยรวม 47,063 ตร.ม.</li> <li>- กลุ่มอาคารกีฬาและสุขภาพ 6 หลัง มีพื้นที่ใช้สอยรวม 10,845.26 ตร.ม.</li> <li>- โรงอาหาร 5 หลัง มีพื้นที่ใช้สอยรวม 8,901.30 ตร.ม.</li> <li>- กลุ่มอาคารฟาร์มมหาวิทยาลัย มีพื้นที่ใช้สอยรวม 11,191.83 ตร.ม.</li> <li>- โรงพยาบาลมหาวิทยาลัยเทคโนโลยีสุรนารี 3 หลัง มีพื้นที่ใช้สอยรวม 23,543 ตร.ม.</li> </ul>
ห้องสมุด	<ul style="list-style-type: none"> <li>- หนังสือภาษาไทยและภาษาต่างประเทศ แบ่งเป็นหนังสือฉบับพิมพ์ 126,564 เล่ม หนังสือฉบับอิเล็กทรอนิกส์ 19,204 เล่ม วารสารภาษาไทยฉบับพิมพ์ 137 ชื่อเรื่อง วารสารภาษาต่างประเทศ ฉบับพิมพ์ 120 ชื่อเรื่อง วารสารภาษาต่างประเทศฉบับอิเล็กทรอนิกส์ 4,814 ชื่อเรื่อง สื่อโสตทัศน์ และสื่ออิเล็กทรอนิกส์ 4,436 รายการ</li> <li>- ฐานข้อมูลออนไลน์ 23 ฐานข้อมูล โดยสามารถสืบค้นผ่านอินเทอร์เน็ตภายในมหาวิทยาลัย และภายนอกมหาวิทยาลัยผ่านระบบเครือข่ายเสมือน (Virtual Private Network - VPN)</li> <li>- บริการสืบค้นสารสนเทศจาก Internet</li> <li>- บริการเชื่อมต่ออินเทอร์เน็ตด้วย Wireless Network และแบบ Local Area Network (LAN) ครอบคลุมทุกชั้นทั่วพื้นที่อาคารห้องสมุด</li> <li>- พื้นที่นั่งอ่านและค้นคว้าทั้งที่เป็นสาธารณะและแบบเฉพาะบุคคล แบ่งเป็น ห้องค้นคว้าเดี่ยว 32 ห้อง ห้องค้นคว่ากลุ่ม จำนวน 12 ห้อง ห้อง Silent Zone จำนวน 3 ห้อง, ห้อง Bookstore จำหน่ายเอกสารประกอบการเรียน ฯลฯ</li> </ul>
เทคโนโลยีและอุปกรณ์	<ul style="list-style-type: none"> <li>- เครื่องคอมพิวเตอร์ใช้ในภารกิจสนับสนุนและเครื่องคอมพิวเตอร์บริการในห้องเรียนและห้องปฏิบัติการทุกห้อง (ห้องปฏิบัติการคอมพิวเตอร์ 13 ห้อง, ห้องเรียน 93 ห้อง, ห้องบริการคอมพิวเตอร์ 2 ห้อง) รวม 942 เครื่อง โดยเปลี่ยนเครื่องคอมพิวเตอร์รุ่นใหม่ทุก 3 ปี</li> <li>- ระบบเครือข่ายคอมพิวเตอร์ SUTnet ความเร็วสูง 10 Gigabits ครอบคลุมทุกอาคาร รวมทั้งระบบเครือข่ายไร้สาย (SUT-Wifi) มีสัญญาณครอบคลุมหอพักนักศึกษาทุกหอพัก ปัจจุบันมีจุดให้บริการ SUT-Wifi รวมทั้งสิ้น 750 จุด</li> </ul>



<ul style="list-style-type: none"> <li>- ระบบบริการลงทะเบียนผ่านระบบอินเทอร์เน็ต</li> <li>- ระบบการประเมินการเรียนการสอนออนไลน์โดยนักศึกษา</li> <li>- ระบบสารสนเทศเพื่อการติดตามผลการดำเนินงานตามแผนปฏิบัติการ</li> <li>- สื่อการเรียนการสอนและสิ่งสนับสนุน SUT e-Learning, SUT MOOC, SUT e-Classroom สื่อการศึกษาแบบ Mobile Content และ Mobile Application, สื่อการเรียนการสอน ประเภทหนังสืออิเล็กทรอนิกส์, สื่อการสอนโดยใช้ simulation, SUT Virtual Training</li> <li>- เครื่องมือครุภัณฑ์วิทยาศาสตร์ ทั้งเครื่องมือพื้นฐานทางด้านวิทยาศาสตร์ ด้านวิศวกรรมศาสตร์ และเครื่องมือวิเคราะห์ขั้นสูง มากกว่า 20,000 รายการ</li> <li>- เครื่องมือห้องเรียนอัจฉริยะ (Smart Classroom)</li> </ul>
--

## (5) กฎระเบียบข้อบังคับ

หน่วยงาน	กฎ ระเบียบ ข้อบังคับ
การบริหารจัดการ	<ul style="list-style-type: none"> <li>- กฎกระทรวง ว่าด้วยระบบ หลักเกณฑ์ และวิธีการประกันคุณภาพ การศึกษา พ.ศ. 2553</li> <li>- พระราชบัญญัติ (พ.ร.บ.) มหาวิทยาลัยเทคโนโลยีสุรนารี พ.ศ. 2533</li> <li>- ประกาศ ระเบียบ ข้อบังคับของมหาวิทยาลัยที่ออกตาม พ.ร.บ. มหาวิทยาลัยเทคโนโลยีสุรนารี พ.ศ. 2533</li> <li>- ระเบียบมหาวิทยาลัยเทคโนโลยีสุรนารี ว่าด้วยจรรยาบรรณของ มหาวิทยาลัยเทคโนโลยีสุรนารี พ.ศ. 2544</li> </ul>
ด้านการศึกษา/วิชาชีพ	<ul style="list-style-type: none"> <li>- พ.ร.บ. การศึกษาแห่งชาติ พ.ศ. 2542 และฉบับปรับปรุงปี พ.ศ. 2545 และ พ.ศ. 2553</li> <li>- กรอบมาตรฐานคุณวุฒิการศึกษาแห่งชาติระดับอุดมศึกษา เกณฑ์ มาตรฐานหลักสูตรระดับอุดมศึกษา พ.ศ. 2548 และเกณฑ์ มาตรฐานหลักสูตรระดับอุดมศึกษา พ.ศ. 2558</li> <li>- แพทยสภา สภาการพยาบาล ทันตแพทยสภา สภาวิศวกร</li> <li>- มาตรฐานการรับรองคุณภาพโรงพยาบาล</li> </ul>
ด้านการเงิน / พัสดุ / วิสาหกิจ	<ul style="list-style-type: none"> <li>- พ.ร.บ. การจัดซื้อจัดจ้างและการบริหารพัสดุภาครัฐ พ.ศ. 2560</li> <li>- พ.ร.บ. งบประมาณ</li> <li>- ระเบียบสำนักนายกรัฐมนตรี ว่าด้วยการพัสดุด้วยวิธีการทาง อิเล็กทรอนิกส์ พ.ศ. 2549</li> <li>- ระเบียบมหาวิทยาลัยเทคโนโลยีสุรนารีว่าด้วยการเงินและ ทรัพย์สินของมหาวิทยาลัย</li> <li>- ระเบียบมหาวิทยาลัยเทคโนโลยีสุรนารีว่าด้วยการบริหารวิสาหกิจ ของมหาวิทยาลัยเทคโนโลยีสุรนารี</li> </ul>

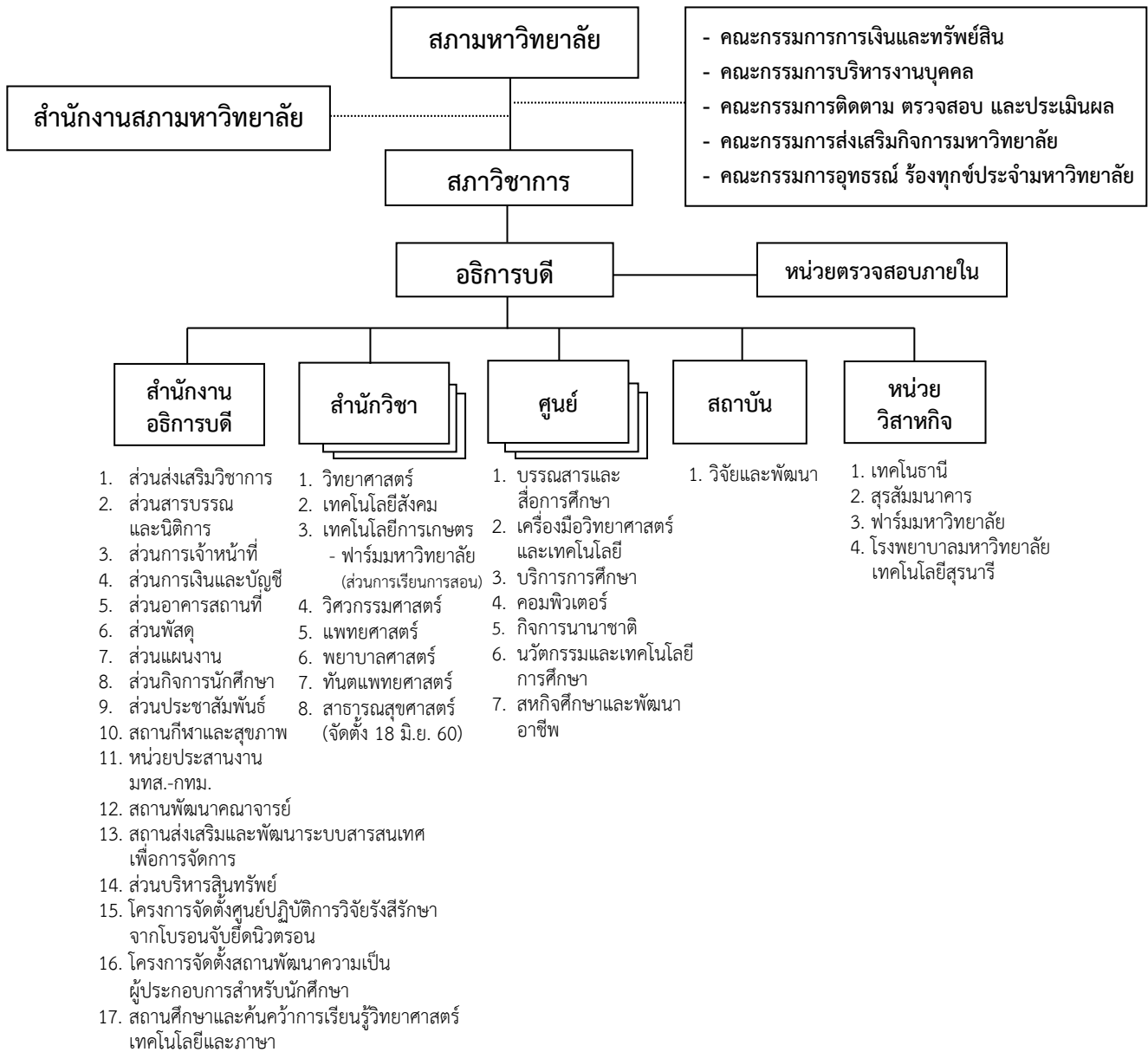


หน่วยงาน	กฎ ระเบียบ ข้อบังคับ
ด้านการวิจัย	<ul style="list-style-type: none"> <li>- ระบบรับรองคุณภาพคณะกรรมการจริยธรรมการวิจัยในคน ประจำสถาบัน (ระบบ NECAST)</li> <li>- ระเบียบมหาวิทยาลัยว่าด้วย การศึกษาวิจัยและการทดลองในมนุษย์ พ.ศ. 2555</li> <li>- จรรยาบรรณการใช้สัตว์เพื่องานทางวิทยาศาสตร์ สภาวิจัยแห่งชาติ</li> <li>- มาตรฐาน GLP (Good Laboratory Practice) ตามมาตรฐาน OECD</li> </ul>
ด้านสิ่งแวดล้อม	<ul style="list-style-type: none"> <li>- มาตรฐานงานควบคุมพลังงานและมาตรฐานการจัดการด้านพลังงาน</li> <li>- มาตรฐานการจัดการสิ่งแวดล้อม</li> </ul>
ด้านอาชีวอนามัยและความปลอดภัย	<ul style="list-style-type: none"> <li>- พ.ร.บ. ความปลอดภัย อาชีวอนามัยและสิ่งแวดล้อมในการทำงาน พ.ศ. 2554</li> </ul>

## ข. ความสัมพันธ์ระดับองค์การ

### (1) โครงสร้างองค์การ

มหาวิทยาลัยเทคโนโลยีสุรนารี มีสภามหาวิทยาลัยเป็นองค์กรสูงสุด มีคณะกรรมการประจำของสภามหาวิทยาลัย จำนวน 5 คณะ เพื่อทำหน้าที่แทนสภามหาวิทยาลัยในเรื่องที่มอบหมาย หรือพิจารณา ถัดมาคือ คณะกรรมการการเงินและทรัพย์สิน ช่วยกำกับและกลั่นกรองด้านการเงินและทรัพย์สิน 2) คณะกรรมการบริหารงานบุคคล ช่วยกำกับและกลั่นกรองด้านการบริหารงานบุคคล 3) คณะกรรมการติดตาม ตรวจสอบ และประเมินผลงาน ช่วยกำกับและกลั่นกรอง ด้านการติดตาม ตรวจสอบ ประเมินผลงาน และการตรวจสอบภายใน 4) คณะกรรมการส่งเสริมกิจการมหาวิทยาลัย ช่วยกำกับและกลั่นกรองด้านส่งเสริมกิจการมหาวิทยาลัย และ 5) คณะกรรมการยุทธศาสตร์ ร้องทุกข์ประจำมหาวิทยาลัย ส่วนด้านวิชาการ มีสภาวิชาการช่วยกำกับและกลั่นกรองด้านวิชาการของมหาวิทยาลัย มหาวิทยาลัยเทคโนโลยีสุรนารีมีการบริหารจัดการแบบ “รวมบริการ ประสานภารกิจ” ประกอบด้วย สำนักงานอธิการบดี ทำหน้าที่ให้บริการด้านการบริหารจัดการ มีสำนักวิชาทั้งหมด 8 สำนักวิชา (คณะวิชา) เพื่อบริหารจัดการด้านวิชาการ และการผลิตบัณฑิตทั้งในระดับปริญญาตรีและบัณฑิตศึกษา มีศูนย์บริการเพื่อการศึกษาและวิชาการ 7 ศูนย์ และสถาบันวิจัยและพัฒนา 1 สถาบัน และมีหน่วยวิสาขากิจ เพื่อประสานจัดการให้บริการวิชาการแก่ชุมชน โดยเป็นหน่วยงานจัดการรายได้และดำเนินการเชิงธุรกิจหรือแบบพึ่งตนเองอีก 4 หน่วยงาน ได้แก่ ฟาร์มมหาวิทยาลัย (อยู่ภายใต้การดูแลของสำนักวิชาเทคโนโลยีการเกษตร) เทคโนโลยีธานี สุรสัมมนาकार และโรงพยาบาลมหาวิทยาลัยเทคโนโลยีสุรนารี (อยู่ภายใต้การดูแลของสำนักวิชาแพทยศาสตร์) โครงสร้างการจ้ดองค์การของมหาวิทยาลัย สามารถเขียนเป็นแผนผังโครงสร้างการจ้ดองค์การของมหาวิทยาลัย ดังนี้





(2) ผู้เรียน ลูกค้ำกลุ่มอื่น และผู้มีส่วนได้ส่วนเสีย  
ผู้เรียน ลูกค้ำกลุ่มอื่น และผู้มีส่วนได้ส่วนเสีย แสดงดังตารางที่ 8

ตารางที่ 8 ผู้เรียน ลูกค้ำกลุ่มอื่นและผู้มีส่วนได้ส่วนเสีย

บริการ	ผู้เรียน ลูกค้ำกลุ่มอื่น และผู้มีส่วนได้ส่วนเสีย	ความต้องการและความคาดหวัง
หลักสูตร	- นักศึกษาไทย	- มีความรู้ความสามารถในศาสตร์ที่เรียน - มีสภาพแวดล้อมการเรียนรู้ที่สะดวกสบาย ปลอดภัย - คณาจารย์มีความรู้ความสามารถในการถ่ายทอดความรู้ - สำเร็จการศึกษาตรงตามเวลา - มีงานทำตรงสาขาวิชา เงินเดือนสูง มีโอกาสศึกษาต่อ หรือ ประกอบอาชีพอิสระได้หลังสำเร็จการศึกษา
	- นักศึกษาต่างชาติ	- มีความรู้ความสามารถในศาสตร์ที่เรียน - มีสภาพแวดล้อมที่เอื้อต่อการเรียนรู้และการใช้ชีวิตของ ชาวต่างชาติ - คณาจารย์มีความรู้ความสามารถในการถ่ายทอดความรู้ - สำเร็จการศึกษาตรงตามเวลา - มีงานทำตรงสาขาวิชา เงินเดือนสูง มีโอกาสศึกษาต่อ หรือ ประกอบอาชีพอิสระได้หลังสำเร็จการศึกษา
	<u>ผู้มีส่วนได้ส่วนเสีย</u> - ผู้ปกครอง	- หลักสูตรที่หลากหลาย ทันสมัย ตรงความต้องการของ ตลาดแรงงาน - สภาพแวดล้อมมีความปลอดภัย - สำเร็จการศึกษาตรงตามเวลา - บุตรหลานมีงานทำ มีอาชีพที่ดี
	- ผู้ใช้บัณฑิต	- บัณฑิตมีความรู้ความสามารถในเชิงวิชาชีพพร้อมทำงาน - บัณฑิตมีความสามารถหลากหลาย มีทักษะในการปฏิบัติงานจริง ทักษะการสื่อสาร ทักษะการนำเสนอ ทักษะภาษาอังกฤษ และการทำงานร่วมกับผู้อื่น
	- ศิษย์เก่า	- ข้อมูลข่าวสารจากมหาวิทยาลัย - การมีส่วนร่วมในการพัฒนาหลักสูตรให้มีความทันสมัย ก้าวทันเทคโนโลยี เป็นที่ยอมรับ และตรงตามความต้องการ ของตลาดแรงงาน
	- อาจารย์	- การผลิตบัณฑิตที่สอดคล้องกับความต้องการของตลาดแรงงาน - คณาจารย์จำนวนเพียงพอ และสอดคล้องกับจำนวนนักศึกษา - สิ่งอำนวยความสะดวกในการเรียน การสอน และการค้นคว้า เรียนรู้ด้วยตนเอง
งานวิจัย	- แหล่งทุนวิจัย - ผู้ใช้ผลงานวิจัย (เช่นหน่วยงานภาครัฐ หน่วยงานภาคเอกชน)	- การปฏิบัติตามข้อตกลง สัญญาและเงื่อนไข - ผลงานเป็นไปตามเป้าหมาย สามารถนำไปประยุกต์ใช้ได้ - สร้างมูลค่าเพิ่ม - ผลงานวิจัยสามารถช่วยเหลือและสนับสนุนการแก้ไขปัญหา ของชุมชน ท้องถิ่น และประเทศ - ระบบคลังข้อมูลและสารสนเทศด้านการวิจัยที่สมบูรณ์ ทันสมัย





บริการ	ผู้เรียน ลูกค้ำกลุ่มอื่น และผู้มีส่วนได้ส่วนเสีย	ความต้องการและความคาดหวัง
	<p><u>ผู้มีส่วนได้ส่วนเสีย</u></p> <ul style="list-style-type: none"> <li>- อาจารย์และนักศึกษา</li> </ul>	<ul style="list-style-type: none"> <li>- ทุนวิจัย สารสนเทศเพื่อสืบค้นข้อมูล เครื่องมือวิจัย</li> <li>- ผลการวิจัยนำไปสู่นวัตกรรมและทรัพย์สินทางปัญญา</li> <li>- ผลงานวิจัยได้รับการตีพิมพ์ เผยแพร่ในวารสารวิชาการระดับชาติ และนานาชาติ</li> <li>- เครือข่ายความร่วมมือด้านการวิจัยกับหน่วยงานทั้งภายใน และภายนอก</li> </ul>
<p>การบริการวิชาการ</p> <p>การปรับเปลี่ยน ถ่ายทอด และ พัฒนาเทคโนโลยี</p>	<ul style="list-style-type: none"> <li>- ชุมชน</li> <li>- หน่วยงานภาครัฐ</li> <li>- หน่วยงานภาคเอกชน</li> </ul>	<ul style="list-style-type: none"> <li>- การเผยแพร่ความรู้และเทคโนโลยีที่สามารถนำไปใช้ ประโยชน์/แก้ปัญหา/ตอบสนองความต้องการ/นำไปต่อยอดธุรกิจ</li> <li>- องค์ความรู้/นวัตกรรมและทรัพย์สินทางปัญญา</li> <li>- หลักสูตรที่ตอบสนองความต้องการ ราคาเหมาะสม</li> <li>- งบประมาณสนับสนุน</li> <li>- ใบบรรอง/วุฒิบัตร</li> <li>- เครือข่ายความร่วมมือ ตลาด/คู่ค้าทางธุรกิจ การจับคู่ธุรกิจ เพื่อเพิ่มรายได้</li> <li>- การบริการ/ประสานงานที่ดี มีคุณภาพและรวดเร็ว</li> <li>- การเผยแพร่ประชาสัมพันธ์ที่มีประสิทธิภาพ</li> <li>- ระบบคลังข้อมูลและสารสนเทศด้านการวิจัย การบริการวิชาการ การปรับเปลี่ยนถ่ายทอดและพัฒนาเทคโนโลยีที่สมบูรณ์ ทันสมัย</li> </ul>
	<p><u>ผู้มีส่วนได้ส่วนเสีย</u></p> <ul style="list-style-type: none"> <li>- อาจารย์และนักวิจัยร่วม (เช่น นักศึกษา เป็นต้น)</li> </ul>	<ul style="list-style-type: none"> <li>- การพัฒนาความรู้และทักษะด้านการตลาดให้กับอาจารย์และนักวิจัยเพื่อนำผลงานลงสู่เชิงพาณิชย์</li> <li>- เครือข่ายความร่วมมือ</li> <li>- การบริการ/ประสานงานที่ดี มีคุณภาพและรวดเร็ว</li> <li>- ระบบคลังข้อมูลและสารสนเทศด้านการวิจัย การบริการวิชาการ การปรับเปลี่ยนถ่ายทอดและพัฒนาเทคโนโลยีที่สมบูรณ์ ทันสมัย</li> </ul>

(3) ผู้ส่งมอบและคู่ความร่วมมือ แสดงดังตารางที่ 9

ตารางที่ 9 ผู้ส่งมอบและคู่ความร่วมมือ

ผู้ส่งมอบและคู่ความร่วมมือ	บทบาท	การสื่อสาร
<p><u>ผู้ส่งมอบ</u></p> <ul style="list-style-type: none"> <li>- โรงเรียนมัธยม/สถาบันการศึกษาอื่น</li> </ul>	<ul style="list-style-type: none"> <li>- การให้ความรู้และเตรียมความพร้อมให้นักเรียน/นักศึกษา ก่อนเข้าศึกษาต่อในระดับการศึกษาขั้นถัดไป</li> <li>- การมีส่วนร่วมในการให้ความเห็นในการพัฒนา และปรับปรุงหลักสูตร</li> </ul>	<ul style="list-style-type: none"> <li>- การติดต่อโดยตรง/กิจกรรมประชาสัมพันธ์เชิงรุก</li> <li>- จดหมาย/เอกสารประชาสัมพันธ์</li> <li>- website/e-mail/social media เช่น facebook เป็นต้น</li> </ul>



ผู้ส่งมอบและคู่ความร่วมมือ	บทบาท	การสื่อสาร
<ul style="list-style-type: none"> <li>- บริษัทจ้างเหมาต่าง ๆ ช่วยให้การบริหารจัดการมีประสิทธิภาพ ประสิทธิผล และลดต้นทุน</li> </ul>	<ul style="list-style-type: none"> <li>- ให้บริการรักษาความปลอดภัย</li> <li>- ให้บริการภูมิทัศน์</li> <li>- ให้บริการทำความสะอาด</li> <li>- ให้บริการยานพาหนะ</li> <li>- ให้บริการคอมพิวเตอร์และเครือข่าย</li> <li>- รับผิดชอบกระบวนการทำงานที่มีใช้</li> <li>- กระบวนการทำงานหลัก และมหาวิทยาลัยไม่มีความเชี่ยวชาญ</li> </ul>	<ul style="list-style-type: none"> <li>- การติดต่อโดยตรง/กิจกรรมประชาสัมพันธ์เชิงรุก</li> <li>- จดหมาย/เอกสารประชาสัมพันธ์</li> <li>- website/e-mail/social media เช่น facebook เป็นต้น</li> </ul>
<u>คู่ความร่วมมือ</u> <ul style="list-style-type: none"> <li>- สำนักวิชาในมหาวิทยาลัย</li> <li>- หน่วยงานสนับสนุนในมหาวิทยาลัย</li> </ul>	<ul style="list-style-type: none"> <li>- การให้บริการด้านการเรียนการสอนในรายวิชาที่รับผิดชอบ</li> <li>- การให้บริการด้านสิ่งอำนวยความสะดวกในการจัดการเรียนการสอน</li> </ul>	<ul style="list-style-type: none"> <li>- การติดต่อโดยตรง/การประชุมร่วมกัน</li> <li>- จดหมาย/เอกสารประชาสัมพันธ์</li> </ul>
<ul style="list-style-type: none"> <li>- โรงพยาบาลที่เป็นแหล่งฝึกงาน โรงงานที่เป็นแหล่งฝึกสหกิจ</li> </ul>	<ul style="list-style-type: none"> <li>- เป็นแหล่งการฝึก work integrated learning และสหกิจศึกษากับนักศึกษา</li> <li>- บุคลากรที่มีความเชี่ยวชาญ เป็นอาจารย์พิเศษและวิทยากร</li> </ul>	<ul style="list-style-type: none"> <li>- การติดต่อโดยตรง/การประชุมร่วมกัน</li> <li>- จดหมาย/เอกสารประชาสัมพันธ์</li> </ul>
<ul style="list-style-type: none"> <li>- แหล่งทุนวิจัย</li> <li>- หน่วยงานภาครัฐ/หน่วยงานภาคเอกชน (ทั้งในและต่างประเทศ)</li> </ul>	<ul style="list-style-type: none"> <li>- กำหนดหัวข้อหรือโจทย์ปัญหาสำหรับงานวิจัย/การบริการวิชาการ และการให้ทุนสนับสนุนการดำเนินงาน</li> <li>- การรับนักศึกษาเข้าปฏิบัติงานสหกิจศึกษา</li> <li>- การมีส่วนร่วมในการให้ความเห็นในการพัฒนาและปรับปรุงหลักสูตร</li> </ul>	<ul style="list-style-type: none"> <li>- การติดต่อโดยตรง/การประชุมร่วมกัน/การอบรมสัมมนา</li> <li>- สหกิจศึกษา</li> <li>- จดหมาย/เอกสารประชาสัมพันธ์</li> <li>- website/e-mail/social media เช่น facebook เป็นต้น</li> </ul>
<ul style="list-style-type: none"> <li>- สถาบันการศึกษาในต่างประเทศ</li> </ul>	<ul style="list-style-type: none"> <li>- การพัฒนาหลักสูตรร่วมกัน</li> <li>- การดำเนินงานวิจัยร่วมกัน</li> </ul>	<ul style="list-style-type: none"> <li>- การติดต่อโดยตรง/การประชุมร่วมกัน</li> <li>- จดหมายทางการและ e-mail</li> </ul>



## P2. สภาพการณ์ขององค์การ

### ก. สภาพด้านการแข่งขัน

#### (1) ลำดับในการแข่งขัน

ผลการจัดอันดับมหาวิทยาลัยเทคโนโลยีสุรนารีจากองค์การภายนอกและองค์การต่างประเทศ ดังนี้

#### 1) การจัดอันดับมหาวิทยาลัยชั้นนำของโลกของ Times Higher Education World University Rankings โดย Times Higher Education (THE)

- ปี 2018

มทส. เป็น 1 ใน 10 มหาวิทยาลัยไทย โดยอยู่ในอันดับที่ 3 ของประเทศ ในกลุ่มอันดับ 601-800 ของโลก

เมื่อพิจารณาในกลุ่มมหาวิทยาลัยเฉพาะทางด้านวิทยาศาสตร์และเทคโนโลยี พบว่า มทส. อยู่ในอันดับ 2 ของไทย รองจากมหาวิทยาลัยเทคโนโลยีพระจอมเกล้าธนบุรี

- ปี 2016-2017

มทส. เป็น 1 ใน 9 มหาวิทยาลัยไทย โดยอยู่ในอันดับที่ 5 ของประเทศ ในกลุ่มอันดับ 191-200 ของเอเชีย และอยู่ในกลุ่มอันดับ 601-800 ของโลก

- ปี 2015-2016

มทส. เป็น 1 ใน 7 มหาวิทยาลัยไทย โดยอยู่ในอันดับที่ 5 ของประเทศ ในกลุ่มอันดับ 191-200 ของเอเชีย และอยู่ในกลุ่มอันดับ 601-800 ของโลก

#### 2) การจัดอันดับมหาวิทยาลัยชั้นนำระดับเอเชียของ QS University Rankings : Asia โดย The Quacquarelli Symonds (QS)

- ปี 2018 มทส. อยู่ในอันดับ 10 ของประเทศ และอยู่ในกลุ่มอันดับ 301-350 ของเอเชีย

- โดย มทส. อยู่ในอันดับ 3 ของไทย รองจากมหาวิทยาลัยเทคโนโลยีพระจอมเกล้าธนบุรี และสถาบันเทคโนโลยีพระจอมเกล้าเจ้าคุณทหารลาดกระบัง

- ปี 2016 และ 2017 มทส. อยู่ในอันดับ 10 ของประเทศ และอยู่ในกลุ่มอันดับ 251-300 ของเอเชีย

รายละเอียดปรากฏที่ <http://web.sut.ac.th/dpn/ranking/>

#### (2) การเปลี่ยนแปลงความสามารถในการแข่งขัน

- นโยบายการปฏิรูปการศึกษาเพื่อเข้าสู่มหาวิทยาลัย 4.0 คือ การจัดการศึกษาเพื่อพัฒนาคนในชาติให้มี 21<sup>st</sup> century skill ซึ่งนำไปสู่การปรับการเรียนเปลี่ยนการสอนที่จะต้องพัฒนาให้สอดคล้องรวมทั้งการวิจัยและพัฒนาเพื่อให้เกิดความรู้และนวัตกรรมใหม่ ๆ
- นโยบายของมหาวิทยาลัย “Global Vision : Local Missions” มุ่งสู่การเป็นมหาวิทยาลัยระดับโลก ในขณะที่ดำเนินพันธกิจทำงานคู่เคียงไปกับชุมชนและสังคม
- การขับเคลื่อนประเทศตามนโยบาย Thailand 4.0 ที่เป็นการปรับเปลี่ยนโครงสร้างเศรษฐกิจไทยไปสู่เศรษฐกิจที่ขับเคลื่อนด้วยนวัตกรรม โดยมีเป้าหมาย คือ ประเทศสามารถพึ่งพาตนเองได้ ลดการนำเข้า และเป็นสังคมที่แบ่งปัน



- นโยบายการพัฒนาด้านดิจิทัลของประเทศซึ่งนำประเทศไทยไปสู่ Digital economy and society
- การเข้าสู่ประชาคมเศรษฐกิจอาเซียน การเคลื่อนย้ายอย่างเสรีของสินค้าและเงินทุน
- คุณลักษณะและการดำเนินชีวิตของคนรุ่นใหม่ของประเทศไทยและประชาคมโลก
- การเข้าสู่สังคมผู้สูงวัย
- ภาวะโลกร้อน ภัยพิบัติ ระบบนิเวศ การเป็นมิตรกับสิ่งแวดล้อม และพลังงานทางเลือก

### (3) ข้อมูลเชิงเปรียบเทียบ

แหล่งข้อมูลเชิงเปรียบเทียบที่สำคัญ ได้แก่ เอกสารเผยแพร่/รายงานประจำปี/เว็บไซต์ของสำนักจัดอันดับมหาวิทยาลัยโลก และการเทียบเคียงกับมหาวิทยาลัยอื่น

## ข. บริบทเชิงกลยุทธ์

### 1.1 ความได้เปรียบเชิงกลยุทธ์ที่สำคัญ

- ทรัพยากรมนุษย์ที่มีคุณภาพและมีศักยภาพสูง
- ระบบ “รวมบริการ ประสานภารกิจ” ซึ่งเป็นระบบบริหารจัดการที่มีประสิทธิภาพและความคล่องตัว
- การเป็นผู้นำด้านการจัดการศึกษาระบบสหกิจศึกษาและพัฒนาอาชีพ
- การดำเนินพันธกิจทำงานคู่เคียงกับชุมชนและสังคม โดยมีนโยบายที่ชัดเจนด้านพันธกิจสัมพันธ์กับองค์กรชุมชน (University Engagement) ซึ่งรวมพันธกิจด้านการปรับปรุง ถ่ายทอด และพัฒนาเทคโนโลยี และด้านการบริการวิชาการแก่สังคมเข้าด้วยกัน รวมถึงการสร้างความสัมพันธ์ระหว่างมหาวิทยาลัยและศิษย์เก่า ตลอดจนการเปิดสอนหลักสูตร “การประกอบการธุรกิจ นวัตกรรมและการออกแบบธุรกิจ”
- การเป็นมหาวิทยาลัยเฉพาะทางที่เน้นการเรียนการสอนและการวิจัยทางด้านวิทยาศาสตร์และเทคโนโลยี ที่มีที่ตั้งอยู่ในนครราชสีมา จึงมีบทบาทในการสร้างทรัพยากรมนุษย์ งานวิจัย เทคโนโลยี สิ่งประดิษฐ์และนวัตกรรม และส่งเสริมสนับสนุนให้จังหวัดนครราชสีมาเป็นศูนย์กลาง 5 ด้าน คือ ด้านการศึกษา ด้านสุขภาพ ด้านการขนส่งและโลจิสติกส์ ด้านอาหาร ด้านกีฬาและการท่องเที่ยว
- การตั้งศูนย์เชี่ยวชาญเฉพาะทาง (Center of Excellence: CoE) เพื่อสนับสนุนคณาจารย์และนักวิจัยที่มีศักยภาพสูงด้านการวิจัย มีผลสัมฤทธิ์ด้านการวิจัยโดดเด่นเป็นที่ประจักษ์ มีประสบการณ์และความเชี่ยวชาญเฉพาะทาง ให้มุ่งเน้นการทำวิจัย และเพื่อพัฒนาความร่วมมือทางวิชาการและการวิจัยกับมหาวิทยาลัยและหน่วยงานที่มีชื่อเสียงทั้งในประเทศและต่างประเทศ โดยเน้นการดำเนินการอย่างเป็นรูปธรรม โดยมีศูนย์เชี่ยวชาญเฉพาะทางนำร่อง 5 ศูนย์ คือ ศูนย์ความเป็นเลิศทางด้านชีวมวล ศูนย์เชี่ยวชาญเฉพาะทางด้านวัสดุหน้าที่พิเศษขั้นสูง ศูนย์เชี่ยวชาญเฉพาะทางด้านนวัตกรรมเพื่อการพัฒนาโครงสร้างพื้นฐานอย่างยั่งยืน ศูนย์เชี่ยวชาญเฉพาะทางด้านฟิลิกส์พลังงานสูงและฟิลิกส์ดาราศาสตร์ ศูนย์เชี่ยวชาญเฉพาะทางด้านนวัตกรรมผลิตภัณฑ์ทางการเกษตร



## 1.2 ความท้าทายเชิงกลยุทธ์ที่สำคัญ

- การธำรงรักษาคุณภาพมาตรฐานทางวิชาการ การพัฒนาและยกระดับคุณภาพมาตรฐานทางวิชาการ
- การพัฒนามหาวิทยาลัยสู่ความเป็นสากลอย่างยั่งยืน
- การจัดการศึกษาสำหรับศตวรรษที่ 21 เน้นการเรียนรู้แบบ Blended Learning System
- การพัฒนาหลักสูตร การจัดการเรียนการสอน การประเมินผล รวมถึงการจัดการสิ่งสนับสนุนการเรียนรู้ ให้สอดคล้องผลลัพธ์ของการเรียนรู้ (Learning Outcome) เป็นไปตามมาตรฐานระดับสากล และตอบสนองต่อทิศทางการพัฒนาประเทศ
- การสร้างบัณฑิตให้เป็นทั้ง บุคลากรองค์การและผู้ประกอบการที่มีคุณภาพ ตามความต้องการของตลาดแรงงานทั้งภายในและต่างประเทศ
- การเพิ่มจำนวนนักศึกษาระดับบัณฑิตศึกษา
- การเพิ่มผลงานทางวิชาการและนวัตกรรมที่มีคุณภาพเป็นที่ยอมรับทั้งในระดับชาติและนานาชาติ รวมถึงการส่งเสริมการนำไปใช้ประโยชน์เชิงการประยุกต์ในภาคการผลิตจริง
- การสร้างรายได้จากผลงานวิจัย การบริการวิชาการ และนวัตกรรม
- การจัดสรรอัตรากำลังที่เหมาะสมและเพิ่มความสามารถของบุคลากรให้รองรับการทำงานที่มุ่งสู่สากล
- ระบบสารสนเทศเพื่อการบริหารจัดการที่เชื่อมโยงข้อมูลของแต่ละหน่วยงาน
- การจัดทำแผนยุทธศาสตร์ด้านการเงินระยะยาวอย่างเป็นเป็นรูปธรรม

### ค. ระบบการปรับปรุงผลการดำเนินการ

สภามหาวิทยาลัยกำหนดให้มีคณะกรรมการติดตาม ตรวจสอบ และประเมินผลงานของมหาวิทยาลัยและของอธิการบดี เพื่อติดตามความก้าวหน้าในการดำเนินงาน สอบทานข้อมูลด้านการตรวจสอบภายใน และให้ข้อเสนอแนะในการปรับปรุงและพัฒนาการดำเนินงานของมหาวิทยาลัย และรายงานต่อสภามหาวิทยาลัย ปีละ 2 ครั้ง (กลางปีและปลายปีงบประมาณ) โดยคณะกรรมการฯ ดำเนินการติดตามผลการดำเนินงานของมหาวิทยาลัยใน 3 ส่วน คือ การพัฒนาองค์กร การดำเนินงานตามแผนปฏิบัติการประจำปีงบประมาณ และการดำเนินงานตามกรอบการประเมินตัวชี้วัด และเกณฑ์การประเมินผลงานของมหาวิทยาลัยเทคโนโลยีสุรนารี (SUT Scorecard)

มหาวิทยาลัยดำเนินการประกันคุณภาพภายในทุกปีการศึกษาในทุกหน่วยงานของมหาวิทยาลัย และได้ติดตามการดำเนินงานปรับปรุง พัฒนาหน่วยงานตามข้อสังเกต/ข้อเสนอแนะที่ได้รับจากคณะกรรมการประเมินฯ ทุกปี โดยผลการดำเนินงานในปีการศึกษา 2558 ซึ่งแสดงในบทที่ 5 ในปีการศึกษา 2559 มหาวิทยาลัยดำเนินการประกันคุณภาพภายในระดับหลักสูตร สำนักวิชา และสถาบัน โดยใช้ระบบประกันคุณภาพการศึกษาของที่ประชุมอธิการบดีแห่งประเทศไทย (The Council of the University Presidents of Thailand Quality Assurance : CUPT QA) ส่วนหน่วยงานสนับสนุน (ศูนย์/สถาบัน/หน่วยงานสำนักงานอธิการบดี) โดยใช้ตัวบ่งชี้และเกณฑ์ของมหาวิทยาลัย ซึ่งอิงตามระบบ CUPT QA โดยปรับคะแนนเป็น 7 ระดับ ประกอบด้วย 2 องค์ประกอบ คือ องค์ประกอบการบริหารจัดการ จำนวน 3 ตัวบ่งชี้ ซึ่งเป็นตัวบ่งชี้ที่มหาวิทยาลัยกำหนดให้ทุกหน่วยงานกำหนดเป็นตัวบ่งชี้ของหน่วยงาน และองค์ประกอบภารกิจของหน่วยงาน (หน่วยงานเป็นผู้กำหนดตัวบ่งชี้เองเพื่อแสดงถึงคุณภาพของหน่วยงาน) โดยมหาวิทยาลัยกำหนดตัวบ่งชี้เฉพาะบางหน่วยงาน เพื่อให้



สอดคล้องกับตัวบ่งชี้ระดับหลักสูตร ระดับสำนักวิชา และระดับสถาบัน ภายหลังจากสิ้นสุดการประเมินคุณภาพภายในประจำปี มหาวิทยาลัยจัดให้มีเวทีเสวนาเพื่อสรุปผลการประกันคุณภาพการศึกษา (QA forum) ซึ่งมีท่านอธิการบดีเป็นประธาน และผู้บริหารทุกหน่วยงาน เข้าร่วมรับฟัง โดยให้แต่ละหน่วยงานนำเสนอผลการประเมินที่เป็นโอกาสในการพัฒนา กรอบระยะเวลาเพื่อการพัฒนา/แก้ไขปัญหา อันดับความสำคัญที่จะต้องพัฒนา และความต้องการสนับสนุนจากมหาวิทยาลัยเพื่อการแก้ไขปัญหา/พัฒนาหน่วยงานต่อผู้บริหารมหาวิทยาลัย เพื่อหน่วยงานจะได้นำผลการประเมินตนเองไปใช้เป็นข้อมูลในการจัดทำแผนปฏิบัติการและโครงการ/กิจกรรมที่เกี่ยวข้อง เพื่อการปรับปรุงพัฒนาต่อไป ซึ่งเป็นการติดตามอย่างเป็นระบบ เมื่อพบว่าเกิดการเปลี่ยนแปลงไปจากที่วางไว้ จะนำมาวิเคราะห์และปรับแนวทางการดำเนินงานให้สามารถดำเนินงานตามเป้าหมายที่วางไว้ (P-D-C-A)