

คำนำ

คู่มือการศึกษาระดับปริญญาตรี เป็นคู่มือสำหรับนักศึกษาพยาบาลศาสตร์ ในการศึกษาหลักสูตรพยาบาลศาสตรบัณฑิต จัดทำเพื่อการวางแผนการศึกษา ให้เป็นไปตาม หลักสูตร และสำเร็จการศึกษาตามแผนการศึกษา ภายในคู่มือมีเนื้อหาเกี่ยวกับหลักสูตร โครงสร้างหลักสูตร คำอธิบายรายวิชา รายวิชาต่อเนื่องต่างๆ และข้อบังคับ ระเบียบ ประกาศ ต่างๆ ที่นักศึกษาควรทราบและถือเป็นแนวทางการปฏิบัติต่อไป

หวังเป็นอย่างยิ่งว่าคู่มือการศึกษาระดับปริญญาตรีเล่มนี้ จะเป็นประโยชน์กับ นักศึกษาพยาบาลศาสตร์ทุกคนและผู้นำคู่มือไปใช้ประโยชน์ทุกท่าน

ผู้ช่วยศาสตราจารย์ ดร.รวมพร คงกำเนิด

คณบดีสำนักวิชาพยาบาลศาสตร์

มหาวิทยาลัยเทคโนโลยีสุรนารี

มิถุนายน 2559



สารบัญ

	หน้า
คำนำ	1
สารบัญ	2
หลักสูตรพยาบาลศาสตรบัณฑิต	3
โครงสร้างหลักสูตร	6
แผนการศึกษา	17
คำอธิบายรายวิชา	18
1. หมวดการศึกษาทั่วไป	18
2. หมวดวิชาเฉพาะ	24
ภาคผนวก	
ภาคผนวก ก ข้อบังคับมหาวิทยาลัยเทคโนโลยีสุรนารี ว่าด้วย การศึกษาชั้นปริญญาตรี พ.ศ. 2546	47
ระเบียบการแต่งกาย	68
คำปฏิญาณตน	76
คำกล่าวมอบตะเกียง	77
คำปฏิญาณตนรับตะเกียง	78
เพลงมาร์ชราชมิตา	78
เพลงมาร์ชพยาบาล	78
จรรยาบรรณพยาบาล	79
ภาคผนวก ข คณะจารย์สำนักวิชาพยาบาลศาสตร์ และบุคลากร	82
เบอร์โทรศัพท์หน่วยงานภายในมหาวิทยาลัย	95



หลักสูตรพยาบาลศาสตรบัณฑิต

(หลักสูตรปรับปรุง พ.ศ. 2555)

1. ชื่อหลักสูตร

ชื่อภาษาไทย	หลักสูตรพยาบาลศาสตรบัณฑิต
ชื่อภาษาอังกฤษ	Bachelor of Nursing Science Program

2. ชื่อปริญญา

ชื่อภาษาไทย	ชื่อเต็ม : พยาบาลศาสตรบัณฑิต
	ชื่อย่อ : พย.บ.
ชื่อภาษาอังกฤษ	ชื่อเต็ม : Bachelor of Nursing Science
	ชื่อย่อ : B.N.S.

3. หน่วยงานที่รับผิดชอบ

สำนักวิชาพยาบาลศาสตร์ มหาวิทยาลัยเทคโนโลยีสุรนารี

4. ปรัชญาและวัตถุประสงค์ของหลักสูตร และกรอบแนวคิดของหลักสูตร

4.1 ปรัชญา

สำนักวิชาพยาบาลศาสตร์ให้ความสำคัญกับการจัดการเรียนการสอนที่เน้นผู้เรียนเป็นศูนย์กลางในการผลิตบัณฑิตให้เป็นผู้รอบรู้ในปัจจัยมนุษย์ (Humanware) ปัจจัยองค์กร (Orgaware) ปัจจัยข้อมูล (Infoware) และความรู้ความชำนาญในปัจจัยเทคโนโลยี (Technoware) และเชื่อว่าบัณฑิตพยาบาลจะเป็นผู้ที่มีคุณธรรม จริยธรรม มีความรู้ความสามารถ สร้างสรรค์ภูมิรู้ ภูมิธรรม และภูมิปัญญา ในการประกอบวิชาชีพการพยาบาล เพื่อการพัฒนาที่ยั่งยืนของบุคคลและสังคม

สำนักวิชาพยาบาลศาสตร์ เชื่อว่า บัณฑิตพยาบาลของมหาวิทยาลัยเทคโนโลยีสุรนารี เป็นผู้ที่เพียบพร้อมไปด้วยความรู้ คุณธรรม และจริยธรรมทางวิชาชีพ มีความรู้และทักษะในการให้การพยาบาลผู้ป่วยแบบบูรณาการอย่างเป็นองค์รวมด้วยหัวใจความเป็นมนุษย์ สามารถให้การพยาบาลแก่บุคคล ครอบครัว และชุมชน ในด้าน การสร้างเสริมและปกป้องสุขภาพ การรักษาพยาบาล การฟื้นฟูสภาพ และการดูแลแบบประคับประคอง สามารถให้คำปรึกษาแก่บุคคล ครอบครัว ชุมชน ในการดูแลสุขภาพได้อย่างเหมาะสม คำนึงถึงสิทธิของผู้ป่วย และปฏิบัติการพยาบาลตามมาตรฐานวิชาชีพการพยาบาล ให้การพยาบาลโดยใช้หลักฐานเชิงประจักษ์ (Evidence - Based Nursing) มีความไวเชิงวัฒนธรรม (Cultural



Sensitivity) และสามารถสร้างสรรค์นวัตกรรมทางการแพทย์และ/หรือนำนวัตกรรมไปใช้ตลอดจนสามารถปรับแปลงถ่ายทอดเทคโนโลยีไปใช้ให้เกิดประโยชน์ สามารถทำงานเป็นทีมและประสานงานได้ดี สื่อสารทั้งภาษาไทยและภาษาสากลได้ดี สนใจใฝ่รู้ สามารถนำความรู้มาปรับปรุงตนเองและพัฒนาวิชาชีพการพยาบาล ตลอดจนประพฤติปฏิบัติตนเป็นพลเมืองที่ดีของประเทศชาติ เห็นแก่ประโยชน์ส่วนรวม มีความรักชาติ ศาสนา และพระมหากษัตริย์ ทำนุบำรุงขนบธรรมเนียม ประเพณี และวัฒนธรรมอันดีงามของประเทศชาติ

วิสัยทัศน์

เป็นสถาบันผลิต “บัณฑิตพยาบาลและการวิจัยมีคุณภาพระดับสากล ใช้เทคโนโลยีดูแลปวงชนด้วยหัวใจความเป็นมนุษย์”

4.2 วัตถุประสงค์ของหลักสูตร

เพื่อให้บัณฑิตที่จบการศึกษาในหลักสูตรมีความรู้ ความสามารถและคุณลักษณะดังนี้

4.2.1 ปฏิบัติการพยาบาลด้วยความเอื้ออาทร มีคุณธรรมจริยธรรม และจรรยาบรรณวิชาชีพ มีความไวเชิงวัฒนธรรม คำนึงถึงความเป็นปัจเจกบุคคล

4.2.2 ปฏิบัติการพยาบาลเพื่อดูแลสุขภาพของ บุคคล ครอบครัวและชุมชนอย่างเป็นองค์รวมด้วยหัวใจความเป็นมนุษย์ โดยใช้ศาสตร์ทางการแพทย์และศาสตร์ที่เกี่ยวข้อง โดยมีผู้ใช้บริการเป็นศูนย์กลาง

4.2.3 มีทัศนคติที่ดีและมีศรัทธาต่อวิชาชีพการพยาบาล

4.2.4 มีทักษะในการใช้เทคโนโลยีและสารสนเทศ ตลอดจนเทคโนโลยีทางการแพทย์พยาบาล

4.2.5 ความเป็นผู้นำและสามารถทำงานร่วมกับผู้อื่นได้อย่างมีประสิทธิภาพ

4.2.6 มีทักษะในการสื่อสารอย่างมีประสิทธิภาพทั้งการพูด การฟัง การอ่านและการเขียน ทั้งภาษาไทย ภาษาสากล

4.2.7 คิดวิเคราะห์อย่างเป็นระบบและแก้ปัญหาอย่างสร้างสรรค์ โดยใช้หลักฐานเชิงประจักษ์ ทั้งที่เกี่ยวกับปฏิบัติการพยาบาลและสถานการณ์ทั่วไป

4.2.8 มีความคิดริเริ่มสร้างสรรค์ สามารถสร้างนวัตกรรมทางการแพทย์ และ/หรือนำนวัตกรรมหรืองานวิจัยไปใช้ในการปฏิบัติงาน

4.2.9 สนใจใฝ่เรียนรู้ พัฒนานตนเองและวิชาชีพอย่างต่อเนื่อง



5. อาจารย์ของสำนักวิชาพยาบาลศาสตร์

- | | |
|--|--|
| 1. ผู้ช่วยศาสตราจารย์ ดร.รวมพร คงกำเนิด | คณบดีสำนักวิชาพยาบาลศาสตร์
รักษาการแทนหัวหน้าสาขาวิชาการพยาบาลอนามัย
ชุมชนและรักษาการแทนหัวหน้าสาขาวิชาการพยาบาล
สุขภาพจิตและจิตเวช |
| 2. ผู้ช่วยศาสตราจารย์ ดร.จันทกานต์
กาญจนเวทวงศ์ | รองคณบดีสำนักวิชาพยาบาลศาสตร์ |
| 3. ผู้ช่วยศาสตราจารย์ ดร.นฤมล สิงห์ตง | หัวหน้าสถานวิจัย สำนักวิชาพยาบาลศาสตร์ |
| 4. ผู้ช่วยศาสตราจารย์ ดร.วันทนา ถิ่นกาญจน์ | หัวหน้าสาขาวิชาการพยาบาลผู้ใหญ่และผู้สูงอายุและ
รักษาการแทนหัวหน้าสาขาวิชาการพยาบาลเด็กและวัยรุ่น |
| 5. อาจารย์ ดร.นริลักษณ์ สุวรรณโนบล | รักษาการแทนหัวหน้าสาขาวิชาการพยาบาลพื้นฐาน
และรักษาการแทนสาขาวิชาการพยาบาลครอบครัว
และผดุงครรภ์ |
| 6. ผู้ช่วยศาสตราจารย์ ดร.ศรีเกียรติ
อนันต์สวัสดิ์ | อาจารย์ประจำสาขาวิชาการพยาบาลพื้นฐาน |
| 7. ผู้ช่วยศาสตราจารย์ พ.อ.หญิง ดร.วัลลภา
บุญรอด | อาจารย์ประจำสาขาวิชาการพยาบาลพื้นฐาน |
| 8. อาจารย์จินตนา ตาปิน | อาจารย์ประจำสาขาวิชาการพยาบาลพื้นฐาน |
| 9. ผู้ช่วยศาสตราจารย์ ดร.จันทร์ทิรา
เจียรณีย์ | อาจารย์ประจำสาขาวิชาการพยาบาลผู้ใหญ่และ
ผู้สูงอายุ |
| 10. อาจารย์ ดร.ณัฐจิตา เพชรประไพ | อาจารย์ประจำสาขาวิชาการพยาบาลผู้ใหญ่และ
ผู้สูงอายุ |
| 11. อาจารย์วาริธร ประวีตวงศ์ | อาจารย์ประจำสาขาวิชาการพยาบาลผู้ใหญ่และ
ผู้สูงอายุ |
| 12. อาจารย์ ดร.ศรีัญญา จุฬารี | อาจารย์ประจำสาขาวิชาการพยาบาลผู้ใหญ่และ
ผู้สูงอายุ |
| 13. อาจารย์รวิวรรณ พงศ์พุมพิชร์ | อาจารย์ประจำสาขาวิชาการพยาบาลผู้ใหญ่และ
ผู้สูงอายุ |
| 14. อาจารย์ ดร.ศักดา ชำคม | อาจารย์ประจำสาขาวิชาการพยาบาลสุขภาพจิตและ
จิตเวช |



15. อาจารย์สิริกร ขาวบุญมาศิริ	อาจารย์ประจำสาขาวิชาการพยาบาลสุขภาพจิตและจิตเวช
16. อาจารย์รัชดาภรณ์ ใจอ้าย	อาจารย์ประจำสาขาวิชาการพยาบาลสุขภาพจิตและจิตเวช
17. อาจารย์กชกร เพ็ญชัย	อาจารย์ประจำสาขาวิชาการพยาบาลเด็กและวัยรุ่น
18. อาจารย์บัณฑิตา นฤมาณเดชะ	อาจารย์ประจำสาขาวิชาการพยาบาลเด็กและวัยรุ่น
19. อาจารย์ภัทรภร สฤชสมบัติ	อาจารย์ประจำสาขาวิชาการพยาบาลเด็กและวัยรุ่น
20. อาจารย์ภรณ์ อนุสนธิ	อาจารย์ประจำสาขาวิชาการพยาบาลเด็กและวัยรุ่น
21. อาจารย์วรรษชล พิเชียรวิไล	อาจารย์ประจำสาขาวิชาการพยาบาลเด็กและวัยรุ่น
22. อาจารย์ณัฐจิรา วินิจฉัย	อาจารย์ประจำสาขาวิชาการพยาบาลครอบครัวและผดุงครรภ์
23. อาจารย์ลักขณา ไชยนอก	อาจารย์ประจำสาขาวิชาการพยาบาลครอบครัวและผดุงครรภ์
24. อาจารย์ ดร.ปัทมา วาจามั่น	อาจารย์ประจำสาขาวิชาการพยาบาลอนามัยชุมชน
25. อาจารย์หัตถ์ขวัญ มธุรชน	อาจารย์ประจำสาขาวิชาการพยาบาลอนามัยชุมชน
26. อาจารย์สมชาย ชัยจันทร์	อาจารย์ประจำสาขาวิชาการพยาบาลอนามัยชุมชน

6. โครงสร้างหลักสูตร

6.1 จำนวนหน่วยกิตรวมไม่น้อยกว่า **187 หน่วยกิต**

6.2 โครงสร้างหลักสูตร

ก. หมวดวิชาศึกษาทั่วไป ประกอบด้วย	38 หน่วยกิต
- กลุ่มวิชาแกนศึกษาทั่วไป	12 หน่วยกิต
- กลุ่มวิชาภาษาต่างประเทศ	15 หน่วยกิต
- กลุ่มวิชาศึกษาทั่วไป ด้านวิทยาศาสตร์-คณิตศาสตร์	9 หน่วยกิต
กลุ่มคณิตศาสตร์	3 หน่วยกิต
กลุ่มวิทยาศาสตร์	6 หน่วยกิต
- กลุ่มวิชาด้านมนุษยศาสตร์ สังคมศาสตร์ สหศาสตร์	2 หน่วยกิต
ข. หมวดวิชาเฉพาะ ประกอบด้วย	141 หน่วยกิต
- กลุ่มวิชาพื้นฐานวิชาชีพ	43 หน่วยกิต
- กลุ่มวิชาชีพ	98 หน่วยกิต
ค. หมวดวิชาเลือก	8 หน่วยกิต



6.3 รายวิชา

ก. หมวดวิชาศึกษาทั่วไป	38 หน่วยกิต
จำนวนหน่วยกิต (บรรยาย-ปฏิบัติ- ศึกษาด้วยตนเอง)	
- กลุ่มวิชาแกนศึกษาทั่วไป	12 หน่วยกิต
202107 การใช้คอมพิวเตอร์และสารสนเทศ (Use of Computer and Information)	3(2-2-5)
202211 การคิดเพื่อการพัฒนา (Thinking for Development)	3(3-0-6)
202212 มนุษย์กับวัฒนธรรม (Man and Culture)	3(3-0-6)
202213 โลกาภิวัตน์ (Globalization)	3(3-0-6)
- กลุ่มวิชาภาษาต่างประเทศ	15 หน่วยกิต
203101 ภาษาอังกฤษ 1 (English I)	3(3-0-6)
203102 ภาษาอังกฤษ 2 (English II)	3(3-0-6)
203203 ภาษาอังกฤษ 3 (English III)	3(3-0-6)
203204 ภาษาอังกฤษ 4 (English IV)	3(3-0-6)
203305 ภาษาอังกฤษ 5 (English V)	3(3-0-6)
- กลุ่มวิชาศึกษาทั่วไป ด้านวิทยาศาสตร์-คณิตศาสตร์	9 หน่วยกิต
กลุ่มคณิตศาสตร์	3 หน่วยกิต
103113 คณิตศาสตร์ในชีวิตประจำวัน (Mathematics in Daily Life)	3(3-0-6)



กลุ่มวิทยาศาสตร์	6 หน่วยกิต
104113 มนุษย์กับสิ่งแวดล้อม (Man and Environment)	3(3-0-6)
105113 มนุษย์กับเทคโนโลยี (Man and Technology)	3(3-0-6)
- กลุ่มวิชาด้านมนุษยศาสตร์ สังคมศาสตร์ สหศาสตร์	2 หน่วยกิต
ให้ผู้เรียนเลือก 2 หน่วยกิต จากรายวิชา ดังต่อไปนี้	
114100 กีฬาและนันทนาการ (Sport and Recreation)	2(2-0-4)
202111 ภาษาไทยเพื่อการสื่อสาร (Thai for Communication)	2(2-0-4)
202241 กฎหมายในชีวิตประจำวัน (Law in Daily Life)	2(2-0-4)
202261 ศาสนากับการดำเนินชีวิต (Religion for Life)	2(2-0-4)
202262 พุทธธรรม (Buddhadhamma)	2(2-0-4)
202291 การจัดการสมัยใหม่ (Modern Management)	2(2-0-4)
202292 ผู้ประกอบการธุรกิจเทคโนโลยี (Technopreneur)	2(2-0-4)
202324 ไทยศึกษาเชิงพหุวัฒนธรรม (Pluri-Cultural Thai Studies)	2(2-0-4)
202354 ปรัชญาว่าด้วยการศึกษาและการทำงาน (Philosophy of Education and Working)	2(2-0-4)



ข. หมวดวิชาเฉพาะ	141 หน่วยกิต
- กลุ่มวิชาพื้นฐานวิชาชีพ	43 หน่วยกิต
102111 เคมีพื้นฐาน 1 (Fundamental Chemistry I)	4(4-0-8)
102112 ปฏิบัติการเคมีพื้นฐาน 1 (Fundamental Chemistry Laboratory I)	1(0-3-0)
104101 หลักชีววิทยา 1 (Principles of Biology 1)	4(4-0-8)
104102 ปฏิบัติการหลักชีววิทยา1 (Principles of Biology Laboratory 1)	1(0-3-0)
105105 ฟิสิกส์ (Physics)	2(2-0-4)
105109 ปฏิบัติการฟิสิกส์ (Physics Laboratory)	1(0-3-0)
108205 จุลชีววิทยาสำหรับสาธารณสุข (Microbiology for Public Health)	4(4-0-8)
108206 ปฏิบัติการจุลชีววิทยาสำหรับสาธารณสุข (Microbiology for Public Health Laboratory)	1(0-3-0)
109203 ชีวเคมีและชีวเคมีคลินิก (Biochemistry and Clinical Biochemistry)	3(3-0-6)
109206 ปฏิบัติการชีวเคมีและชีวเคมีคลินิก (Biochemistry and Clinical Biochemistry Laboratory)	1(0-3-0)
110101 กายวิภาคศาสตร์ (Anatomy)	3(3-0-6)
110102 ปฏิบัติการกายวิภาคศาสตร์ (Anatomy Laboratory)	1(0-3-0)
111101 สรีรวิทยา (Physiology)	3(3-0-6)



111102	ปฏิบัติการสรีรวิทยา (Physiology Laboratory)	1(0-3-0)
113201	เภสัชวิทยา (Pharmacology)	4(4-0-8)
606208	พยาธิสรีรวิทยา (Pathophysiology)	3(3-0-6)
701101	จิตวิทยาพัฒนาการ (Developmental Psychology)	2(2-0-4)
701211	โภชนาการและโภชนบำบัด (Nutrition and Diet Therapy)	2(2-0-4)
701218	ชีวสถิติและระบาดวิทยาสำหรับพยาบาล (Biostatistics and Epidemiology for Nurses)	3(3-0-6)
-	กลุ่มวิชาวิชาชีพ	98 หน่วยกิต
	ภาคทฤษฎี	64 หน่วยกิต
701102	วิทยาการสารสนเทศด้านสุขภาพและการพยาบาล (Health and Nursing Informatics)	2(2-0-4)
701210	การสร้างเสริมและปกป้องสุขภาพ (Health Promotion and Protection)	3(3-0-6)
701212	แนวคิดพื้นฐานของศาสตร์ทางการพยาบาล (Basic Concepts in Nursing Science)	4(4-0-8)
701213	การประเมินภาวะสุขภาพ (Health Assessment)	3(3-0-6)
701215	การพยาบาลพื้นฐาน (Fundamental Nursing)	3(3-0-6)
701319	จริยศาสตร์และกฎหมายวิชาชีพการพยาบาล (Ethics and Laws in Nursing Profession)	3(3-0-6)
701420	การวิจัยทางการพยาบาล (Nursing Research)	3(3-0-6)



701421	ภาวะผู้นำและการจัดการทางการพยาบาล (Leadership and Nursing Management)	3(3-0-6)
701423	สัมมนาวิชาชีพการพยาบาล (Seminar in Nursing Profession)	2(2-0-4)
702201	การพยาบาลผู้สูงอายุ (Geriatric Nursing)	2(2-0-4)
702203	การพยาบาลผู้ใหญ่ 1 (Adult Nursing I)	4(4-0-8)
702204	การพยาบาลผู้ใหญ่ 2 (Adult Nursing II)	4(4-0-8)
703201	การพยาบาลสุขภาพจิตและจิตเวช 1 (Mental Health and Psychiatric Nursing I)	2(2-0-4)
703202	การพยาบาลสุขภาพจิตและจิตเวช 2 (Mental Health and Psychiatric Nursing II)	4(4-0-8)
704301	การพยาบาลเด็กและวัยรุ่น 1 (Pediatric and Adolescent Nursing I)	2(2-0-4)
704302	การพยาบาลเด็กและวัยรุ่น 2 (Pediatric and Adolescent Nursing II)	3(3-0-6)
705201	การพยาบาลครอบครัวและการผดุงครรภ์ 1 (Family Nursing and Midwifery I)	2(2-0-4)
705303	การพยาบาลครอบครัวและการผดุงครรภ์ 2 (Family Nursing and Midwifery II)	3(3-0-6)
705304	การพยาบาลครอบครัวและการผดุงครรภ์ 3 (Family Nursing and Midwifery III)	3(3-0-6)
706401	การพยาบาลอนามัยชุมชน 1 (Community Health Nursing I)	2(2-0-4)
706402	การพยาบาลอนามัยชุมชน 2 (Community Health Nursing II)	3(3-0-6)



706404 การรักษาโรคเบื้องต้นสำหรับพยาบาล 3(3-0-6)
(Basic Medical Care for Nurses)

ภาคทดลอง/ปฏิบัติ

34 หน่วยกิต

701214	ปฏิบัติการในห้องทดลองการประเมินภาวะสุขภาพ (Health Assessment Laboratory)	1(0-3-0)
701216	ปฏิบัติการในห้องทดลองการพยาบาลพื้นฐาน (Fundamental Nursing Laboratory)	1(0-3-0)
701217	ปฏิบัติการพยาบาลพื้นฐาน (Fundamental Nursing Practicum)	2(0-8-0)
701422	ปฏิบัติการจัดการทางการพยาบาล (Nursing Management Practicum)	1(0-4-0)
701425	ฝึกประสบการณ์วิชาชีพการพยาบาลที่เลือกสรร (Selective Professional Externship)	2(0-8-0)
702202	ปฏิบัติการพยาบาลผู้สูงอายุในชุมชน (Geriatric Nursing Practicum in Community)	1(0-4-0)
702305	ปฏิบัติการพยาบาลผู้ใหญ่และผู้สูงอายุ 1 (Adult and Geriatric Nursing Practicum I)	2(0-8-0)
702306	ปฏิบัติการพยาบาลผู้ใหญ่และผู้สูงอายุ 2 (Adult and Geriatric Nursing Practicum II)	3(0-12-0)
703303	ปฏิบัติการพยาบาลสุขภาพจิตและจิตเวช (Mental Health and Psychiatry Nursing Practicum)	4(0-16-0)
704303	ปฏิบัติการพยาบาลเด็กและวัยรุ่น (Pediatric and Adolescent Nursing Practicum)	4(0-16-0)
705302	ปฏิบัติการพยาบาลครอบครัวและการผดุงครรภ์ 1 (Family Nursing and Midwifery Practicum I)	1(0-4-0)
705305	ปฏิบัติการพยาบาลครอบครัวและการผดุงครรภ์ 2 (Family Nursing and Midwifery Practicum II)	3(0-12-0)



705306	ปฏิบัติการพยาบาลครอบครัวและการผดุงครรภ์ 3 (Family Nursing and Midwifery Practicum III)	3(0-12-0)
706403	ปฏิบัติการพยาบาลอนามัยชุมชน (Community Health Nursing Practicum)	4(0-16-0)
706405	ปฏิบัติการรักษาโรคเบื้องต้นสำหรับพยาบาล (Basic Medical Care for Nurses Practicum)	2(0-8-0)

ค. หมวดวิชาเลือก

8 หน่วยกิต

ผู้เรียนต้องเรียนเลือกเรียนวิชาเลือกเสรีใดๆที่เปิดสอนในมหาวิทยาลัยเทคโนโลยีสุรนารี จำนวน 8 หน่วยกิต โดยสำนักวิชาพยาบาลศาสตร์ได้ดำเนินการเปิดสอนวิชาเลือกให้กับนักศึกษา จำนวน 8 รายวิชาดังนี้

701103	เศรษฐศาสตร์สุขภาพเบื้องต้น (Introduction to Health Economics)	2(2-0-4)
701104	เพศศึกษาและวิถีครอบครัว (Sexology and Family Life Education)	3(3-0-6)
701105	การปฐมพยาบาลเบื้องต้น (First Aid)	3(3-0-6)
701106	อาหารเพื่อสุขภาพและความงาม (Food for Health and Beauty)	3(3-0-6)
701107	การพัฒนาจิตวิญญาณและภาวะสุขภาพ (Spiritual Development and Health Status)	2(2-0-4)
701108	ภูมิปัญญาไทยและพืชพรรณเพื่อคุณภาพชีวิต (Thai Wisdom and Plants for Quality of Life)	3(3-0-6)
701109	การพัฒนาคุณภาพสถานพยาบาล (Quality Development for Healthcare Institutes)	2(2-0-4)
701424	โครงการวิจัยทางการพยาบาล (Nursing Research Project)	1(0-3-0)



ความหมายของรหัสวิชา

รหัสวิชา ประกอบด้วยตัวเลข 7 หลัก โดยแต่ละหลักมีความหมาย ดังนี้

หลักที่ 1	หมายถึง	สำนักวิชาที่รับผิดชอบในแต่ละวิชา กำหนดรหัส ดังนี้
1	หมายถึง	สำนักวิชาวิทยาศาสตร์
2	หมายถึง	สำนักวิชาเทคโนโลยีสังคม
3	หมายถึง	สำนักวิชาเทคโนโลยีการเกษตร
4	หมายถึง	สำนักวิชาวิศวกรรมศาสตร์
6	หมายถึง	สำนักวิชาแพทยศาสตร์
7	หมายถึง	สำนักวิชาพยาบาลศาสตร์

หลักที่ 2 - 3 หมายถึง สาขาวิชาที่รับผิดชอบในแต่ละวิชา กำหนดรหัสควบกับหลักที่ 1 ดังนี้

สำนักวิชาวิทยาศาสตร์

102	หมายถึง	สาขาวิชาเคมี
103	หมายถึง	สาขาวิชาคณิตศาสตร์
104	หมายถึง	สาขาวิชาชีววิทยา
105	หมายถึง	สาขาวิชาฟิสิกส์
106	หมายถึง	สาขาวิชาการรับรู้จากระยะไกล
107	หมายถึง	สาขาวิชาเคมี
108	หมายถึง	สาขาวิชาจุลชีววิทยา
109	หมายถึง	สาขาวิชาชีวเคมี
110	หมายถึง	สาขาวิชากายวิภาคศาสตร์
111	หมายถึง	สาขาวิชาสรีรวิทยา
112	หมายถึง	สาขาวิชาปรสิตวิทยา
113	หมายถึง	สาขาวิชาเภสัชวิทยา

สำนักวิชาเทคโนโลยีสังคม

202	หมายถึง	สาขาวิชาศึกษาทั่วไป
203	หมายถึง	สาขาวิชาภาษาอังกฤษ



- 204 หมายถึง สาขาวิชาเทคโนโลยีสารสนเทศ
 205 หมายถึง สาขาวิชาเทคโนโลยีการจัดการ

สำนักวิชาแพทยศาสตร์

- 602 หมายถึง สาขาวิชากุมารเวชศาสตร์
 603 หมายถึง สาขาวิชาจักษุวิทยา
 604 หมายถึง สาขาวิชาจิตเวชศาสตร์
 605 หมายถึง สาขาวิชานิติเวชศาสตร์
 606 หมายถึง สาขาวิชาพยาธิวิทยา
 607 หมายถึง สาขาวิชารังสีวิทยา
 608 หมายถึง สาขาวิชาวิสัญญีวิทยา
 609 หมายถึง สาขาวิชาเวชศาสตร์ครอบครัวและชุมชน
 610 หมายถึง สาขาวิชาเวชศาสตร์ฟื้นฟู
 611 หมายถึง สาขาวิชาศัลยศาสตร์
 612 หมายถึง สาขาวิชาสูติศาสตร์และนรีเวชวิทยา
 613 หมายถึง สาขาวิชาโสต นาสิก ลาริงซ์วิทยา
 614 หมายถึง สาขาวิชาออร์โธปิดิกส์
 615 หมายถึง สาขาวิชาอายุรศาสตร์
 616 หมายถึง สาขาวิชาเทคนิคการแพทย์
 617 หมายถึง สาขาวิชาอนามัยสิ่งแวดล้อม
 618 หมายถึง สาขาวิชาอาชีวอนามัยและความปลอดภัย

สำนักวิชาพยาบาลศาสตร์

- 701 หมายถึง สาขาวิชาการพยาบาลพื้นฐาน
 702 หมายถึง สาขาวิชาการพยาบาลผู้ใหญ่และผู้สูงอายุ
 703 หมายถึง สาขาวิชาการพยาบาลจิตเวช
 704 หมายถึง สาขาวิชาการพยาบาลเด็กและวัยรุ่น
 705 หมายถึง สาขาวิชาการพยาบาลครอบครัวและการผดุงครรภ์
 706 หมายถึง สาขาวิชาการพยาบาลอนามัยชุมชน



หลักที่ 4 หมายถึง ระดับชั้นปี

หลักที่ 5 - 6 หมายถึง ลำดับรายวิชาของแต่ละชั้นปี

การจำแนกสถานภาพนักศึกษา

1. การจำแนกสถานภาพนักศึกษาจะกระทำเมื่อสิ้นภาคการศึกษา โดยให้เริ่มจำแนกสถานภาพนักศึกษาเมื่อสิ้นภาคการศึกษาที่สามนับตั้งแต่เริ่มเข้าศึกษา

2. นักศึกษาที่ได้รับการจำแนกสถานภาพแล้วมี 2 ประเภท ได้แก่

2.1 นักศึกษาสถานภาพปกติ คือ นักศึกษาที่มีแต้มระดับคะแนนเฉลี่ยสะสมไม่ต่ำกว่า 1.80

2.2 นักศึกษาสถานภาพรอพินิจ ได้แก่ นักศึกษาที่มีแต้มระดับคะแนนเฉลี่ยสะสมตั้งแต่ 1.50 ขึ้นไปแต่ไม่ถึง 1.80

3. เมื่อสิ้นสุดภาคการศึกษาที่ 3 แล้ว นักศึกษายังมีระดับคะแนนเฉลี่ยสะสม (GPAX) รวม 3 ภาคการศึกษา น้อยกว่า 1.50 ก็จะพ้นสภาพการเป็นนักศึกษาทันที

4. นักศึกษาที่มีแต้มระดับคะแนนเฉลี่ยสะสม (GPAX) ตั้งแต่ 1.50 ขึ้นไปแต่ไม่ถึง 1.80 ติดต่อกัน 4 ภาคการศึกษา ก็จะพ้นสภาพการเป็นนักศึกษาทันที

*** เมื่อสิ้นสุด 10 วันแรกของภาคการศึกษาแล้วยังไม่ลงทะเบียนเรียน หรือยังไม่ชำระค่าธรรมเนียมการรักษาสถานภาพนักศึกษา นักศึกษาที่พ้นสถานภาพ ในกรณีนี้อาจขอคืนสถานภาพนักศึกษาภายในภาคการศึกษาเดียวกันได้โดยได้รับอนุมัติจากอธิการบดี

6.4 แผนการศึกษา

แผนการศึกษานี้ใช้เป็นแนวทางในการลงทะเบียนเรียน ซึ่งนักศึกษาควรตรวจสอบรายวิชาที่ต้องลงทะเบียนเรียนในแต่ละภาคการศึกษากับอาจารย์ที่ปรึกษาทุกครั้ง



แผนการศึกษา

ปีที่ 1 ภาคการศึกษาที่ 1	หน่วยกิต	ปีที่ 1 ภาคการศึกษาที่ 2	หน่วยกิต	ปีที่ 1 ภาคการศึกษาที่ 3	หน่วยกิต
102111 เคมีพื้นฐาน 1	4	104113 มนุษย์กับสิ่งแวดล้อม	3	105105 ฟิสิกส์	2
102112 ปฏิบัติการเคมีพื้นฐาน 1	1	108205 จุลชีววิทยาสำหรับสาธารณสุข	4	105195 ปฏิบัติการฟิสิกส์	1
103113 คณิตศาสตร์ในชีวิตประจำวัน	3	108206 ปฏิบัติการจุลชีววิทยา	1	105113 มนุษย์กับเทคโนโลยี	3
104101 หลักชีววิทยา 1	4	110101 กายวิภาคศาสตร์	3	109203 ชีวเคมีและชีวเคมีคลินิก	3
104102 ปฏิบัติการหลักชีววิทยา 1	1	110102 ปฏิบัติการกายวิภาคศาสตร์	1	109206 ปฏิบัติการชีวเคมีฯ	1
202107 การใช้คอมพิวเตอร์ฯ	3	111101 สรีรวิทยา	3	203102 ภาษาอังกฤษ 2	3
203101 ภาษาอังกฤษ 1	3	111102 ปฏิบัติการสรีรวิทยา	1	202212 มนุษย์กับวัฒนธรรม	3
		202213 โลกภิวัตน์	3	701102 วิทยาการสารสนเทศการพยาบาล	2
		701101 จิตวิทยาพัฒนาการ	2	xxxxxx วิชาเลือกเสรี*	2
รวม	19	รวม	21	รวม	20
ปีที่ 2 ภาคการศึกษาที่ 1	หน่วยกิต	ปีที่ 2 ภาคการศึกษาที่ 2	หน่วยกิต	ปีที่ 2 ภาคการศึกษาที่ 3	หน่วยกิต
113201 เภสัชวิทยา	4	701211 โภชนาการและโภชนบำบัด	2	701217 ปฏิบัติการพยาบาลพื้นฐาน	2
202211 การคิดเพื่อการพัฒนา	3	701213 การประเมินภาวะสุขภาพ	3	701218 ชีวสถิติและระบาดวิทยาฯ	2
203203 ภาษาอังกฤษ 3	3	701214 ปฏิบัติการในห้องทดลองการ	1	702201 การพยาบาลผู้สูงอายุ	2
606208 พยาธิสรีรวิทยา	3	ประเมินภาวะสุขภาพ	3	702202 ปฏิบัติการพยาบาลผู้สูงอายุฯ	1
701210 การสร้างเสริมและปกป้อง	3	701215 การพยาบาลพื้นฐาน	3	702204 การพยาบาลผู้ใหญ่ 2	4
สุขภาพ		701216 ปฏิบัติการในห้องทดลองการ	1	703202 การพยาบาลสุขภาพจิตฯ 2	4
701212 แนวคิดพื้นฐานของศาสตร์	4	พยาบาลพื้นฐาน	4	705201 การพยาบาลครอบครัวฯ 1	2
ทางการพยาบาล		702203 การพยาบาลผู้ใหญ่ 1	4	701103 เศรษฐศาสตร์สุขภาพเบื้องต้น	2
xxxxxx วิชาเลือกเสรี*	2	703201 การพยาบาลสุขภาพจิตฯ 1	2		
xxxxxx วิชาการศึกษาทั่วไป	2	xxxxxx วิชาเลือกเสรี*	4		
แบบเลือก					
รวม	24	รวม	20	รวม	19
ปีที่ 3 ภาคการศึกษาที่ 1	หน่วยกิต	ปีที่ 3 ภาคการศึกษาที่ 2	หน่วยกิต	ปีที่ 3 ภาคการศึกษาที่ 3	หน่วยกิต
702305 ปฏิบัติการพยาบาลผู้ใหญ่ฯ 1	2	203204 ภาษาอังกฤษ 4	3	704303 ปฏิบัติการพยาบาลเด็กและวัยรุ่น	4
702306 ปฏิบัติการพยาบาลผู้ใหญ่ฯ 2	3	701319 จริยศาสตร์และกฎหมายวิชาชีพฯ	3	705305 ปฏิบัติการพยาบาลครอบครัวฯ 2	3
703303 ปฏิบัติการพยาบาลสุขภาพจิตฯ	4	704301 การพยาบาลเด็กและวัยรุ่น 1	2	705306 ปฏิบัติการพยาบาลครอบครัวฯ 3	3
705302 ปฏิบัติการพยาบาลครอบครัวฯ 1	1	704302 การพยาบาลเด็กและวัยรุ่น 2	4		
		705303 การพยาบาลครอบครัวฯ 2	3		
		705304 การพยาบาลครอบครัวฯ 3	3		
		xxxxxx วิชาเลือกเสรี*	4		
รวม	10	รวม	22	รวม	10
ปีที่ 4 ภาคการศึกษาที่ 1	หน่วยกิต	ปีที่ 4 ภาคการศึกษาที่ 2	หน่วยกิต	ปีที่ 4 ภาคการศึกษาที่ 3	หน่วยกิต
203305 ภาษาอังกฤษ 5	3	701422 ปฏิบัติการจัดการทางการพยาบาล	1	701423 สัมมนาวิชาชีพการพยาบาล	2
701420 วิจัยทางการพยาบาล	3	706403 ปฏิบัติการพยาบาลอนามัยชุมชน	4	701425 ฝึกประสบการณ์วิชาชีพการ	2
701421 ภาวะผู้นำและการจัดการ	3	706405 ปฏิบัติการรักษาโรคเบื้องต้นฯ	2	พยาบาลที่เลือกสรร	
ทางการพยาบาล		xxxxxx วิชาเลือกเสรี*	2		
706401 การพยาบาลอนามัยชุมชน 1	2				
706402 การพยาบาลอนามัยชุมชน 2	3				
706404 การรักษาโรคเบื้องต้นฯ	3				
701109 การพัฒนาคุณภาพสถานพยาบาล	2				
รวม	19	รวม	9	รวม	4



คำอธิบายรายวิชา

รายวิชาหมวดการศึกษาทั่วไป (38 หน่วยกิต)

ก. กลุ่มวิชาแกนศึกษาทั่วไป	12 หน่วยกิต
202107 การใช้คอมพิวเตอร์และสารสนเทศ (Use of Computer and Information)	3(2-2-5)
วิชาบังคับก่อน : ไม่มี	
<p>ความรู้เบื้องต้นและองค์ประกอบของคอมพิวเตอร์ ระบบปฏิบัติการและโปรแกรมมอรรถประโยชน์ การใช้งานโปรแกรมประยุกต์พื้นฐาน ระบบเครือข่ายและอินเทอร์เน็ต ความปลอดภัยของระบบคอมพิวเตอร์และกฎหมายที่เกี่ยวข้อง สารสนเทศและระบบการจัดเก็บการใช้บริการสารสนเทศเพื่อการค้นคว้า การเขียนรายงาน การอ้างอิงและการเขียนรายการอ้างอิง</p>	
202211 การคิดเพื่อการพัฒนา (Thinking for Development)	3(3-0-6)
วิชาบังคับก่อน : ไม่มี	
<p>กระบวนการคิดวิเคราะห์เชิงเหตุผล ตรรกวิทยาแบบนิรนัยและอุปนัยเพื่อการวิเคราะห์การอ้างเหตุผล ความสมบูรณ์ของการอ้างเหตุผล แนวคิดเพื่อการพัฒนาอย่างยั่งยืน ในหนทางของปรัชญาเศรษฐกิจพอเพียง ศาสนาและจริยธรรมเพื่อการพัฒนาการอยู่ร่วมกันของมนุษย์</p>	
202212 มนุษย์กับวัฒนธรรม (Man and Culture)	3(3-0-6)
วิชาบังคับก่อน : ไม่มี	
<p>องค์ความรู้ทางสังคมและวัฒนธรรม วิวัฒนาการของอารยธรรมและวิทยาการที่ใช้ในการอธิบายปรากฏการณ์ต่างๆ ที่เกิดขึ้นในสังคม ความเป็นมนุษย์และการอยู่ร่วมกันของมนุษย์ในระบบพหุวัฒนธรรม ความสำคัญของศิลปวัฒนธรรมและภูมิปัญญากับคนยุคใหม่</p>	



202213 โลกาภิวัตน์ 3(3-0-6)

(Globalization)

วิชาบังคับก่อน : ไม่มี

การศึกษาเชิงเปรียบเทียบว่าด้วยความสัมพันธ์ระหว่างประเทศก่อนและหลังปรากฏการณ์โลกาภิวัตน์ทั้งด้านความเป็นรัฐ/ประเทศ กฎหมายระหว่างประเทศ องค์การระหว่างประเทศทั้งระดับโลกและระดับภูมิภาค เศรษฐกิจระหว่างประเทศภายใต้อิทธิพลของประเทศมหาอำนาจ กลุ่มประเทศเศรษฐกิจกลุ่มใหม่และบริษัทข้ามชาติ การพัฒนาและผลกระทบจากการพัฒนา ภาคประชาสังคมกับกระแสโลกาภิวัตน์ ลักษณะที่เปลี่ยนแปลงไปสู่โลกาภิวัตน์ในศตวรรษที่ 21

ข. กลุ่มวิชาภาษาต่างประเทศ 15 หน่วยกิต

203101 ภาษาอังกฤษ 1 3(3-0-6)

(English I)

วิชาบังคับก่อน : ไม่มี

พัฒนาความรู้ความสามารถของนักศึกษา ในการใช้ภาษาอังกฤษเพื่อการสื่อสารในสังคมและในชั้นเรียนได้อย่างมีประสิทธิภาพ เนื้อหาในหลักสูตรเน้นหัวข้อเรื่องที่นักศึกษาสนใจ บูรณาการทักษะภาษาอังกฤษ โดยให้การฟัง การพูดเป็นความสำคัญลำดับแรก เพิ่มพูนและพัฒนาทักษะในการสื่อสารและการเรียนภาษา ส่งเสริมการเรียนรู้ภาษาอังกฤษด้วยตนเอง โดยใช้ข้อมูลจากแหล่งต่าง ๆ

203102 ภาษาอังกฤษ 2 3(3-0-6)

(English II)

วิชาบังคับก่อน : ภาษาอังกฤษ 1

เพิ่มพูนทักษะภาษาอังกฤษเพื่อการสื่อสารในระดับที่สูงขึ้น พัฒนาทักษะทางภาษาและทักษะในการเรียนรู้ภาษา บูรณาการทักษะทางภาษาและส่งเสริมให้ทำกิจกรรมแบบเผชิญประสบการณ์ เน้นเนื้อหาในหัวข้อเรื่อง และประเด็นร่วมสมัยทั้งวิชาการจากแหล่งข้อมูลต่างๆ โดยไม่มีการดัดแปลงภาษา เช่น หนังสือพิมพ์ บทความในนิตยสาร และแหล่งข้อมูลอิเล็กทรอนิกส์

**203203 ภาษาอังกฤษ 3****3(3-0-6)**

(English III)

วิชาบังคับก่อน : ภาษาอังกฤษ 2

พัฒนาการใช้ภาษาเชิงวิชาการเน้นเนื้อหาที่เรียนเกี่ยวข้องกับวิทยาศาสตร์และเทคโนโลยีบูรณาการทักษะทางด้านภาษา โดยเน้นการอ่านให้มีประสบการณ์ตรงในการใช้ภาษา โดยอาศัยสื่ออนาชาชนิด เช่น สื่อสิ่งพิมพ์ สื่อโสตทัศน์ และสื่อจากแหล่งข้อมูลอิเล็กทรอนิกส์

203204 ภาษาอังกฤษ 4**3(3-0-6)**

(English IV)

วิชาบังคับก่อน : ภาษาอังกฤษ 3

พัฒนาทักษะการเรียนรู้ภาษาต่อจากรายวิชาภาษาอังกฤษ 3 ใช้เนื้อหาทางวิทยาศาสตร์และเทคโนโลยี ทำกิจกรรมที่ผู้เรียนต้องบูรณาการทักษะทางด้านภาษา เน้นทักษะการเขียนโดยใช้แหล่งข้อมูลจากเนื้อหาที่อ่าน จัดประสบการณ์ตรงในการใช้ภาษา โดยอาศัยเอกสารประกอบการเขียนและสื่ออื่นๆ รวมทั้งแหล่งข้อมูลอิเล็กทรอนิกส์

203305 ภาษาอังกฤษ 5**3(3-0-6)**

(English V)

วิชาบังคับก่อน : ภาษาอังกฤษ 4

ฝึกใช้ภาษาอังกฤษในการเตรียมตัวเพื่อสมัครงานและการแสวงหางาน การเขียนประวัติส่วนตัวโดยย่อ การสัมภาษณ์ การเขียนจดหมายสมัครงาน และเอกสารที่เกี่ยวข้อง ฝึกทักษะการสื่อสารในสถานที่ทำงาน การพูดสนทนาเกี่ยวกับงานในหน้าที่ การโต้ตอบเอกสาร การรายงานการประชุม การอภิปราย การกล่าวสุนทรพจน์อย่างไม่เป็นทางการในบางโอกาส



- ค. กลุ่มวิชาศึกษาทั่วไป ด้านวิทยาศาสตร์-คณิตศาสตร์ 9 หน่วยกิต
- 103113 คณิตศาสตร์ในชีวิตประจำวัน 3(3-0-6)
(Mathematics in Daily Life)
วิชาบังคับก่อน : ไม่มี
การประยุกต์คณิตศาสตร์พื้นฐานในปัญหาชีวิตประจำวัน โดยศึกษาปัญหาเกี่ยวกับกราฟ พื้นที่และปริมาตร ปัญหาการเงิน เช่น การคำนวณดอกเบี้ย เงินปี และภาษี ปัญหาการจัดสรรทรัพยากร เช่น การหาจุดคุ้มทุน การหาค่าเหมาะที่สุดโดยวิธีกราฟและวิธีซิมเพล็กซ์ และปัญหาอื่นๆ ที่น่าสนใจ
- 104113 มนุษย์กับสิ่งแวดล้อม 3(3-0-6)
(Man and Environment)
วิชาบังคับก่อน : ไม่มี
วิวัฒนาการของมนุษย์ ประชากรมนุษย์และพลวัตประชากร สิ่งแวดล้อมทางกายภาพ และชีวภาพของมนุษย์ ปัจจุบันและการอยู่รอดของมนุษย์ ทรัพยากรธรรมชาติและการอนุรักษ์ ปัญหาสิ่งแวดล้อม การวางแผนและการจัดการสิ่งแวดล้อม การจัดการทรัพยากรมนุษย์ การท่องเที่ยวเชิงนิเวศเพื่อการพัฒนาอย่างยั่งยืน
- 105113 มนุษย์กับเทคโนโลยี 3(3-0-6)
(Man and Technology)
วิชาบังคับก่อน : ไม่มี
ประวัติ แนวคิดและหลักการทางวิทยาศาสตร์ สสารและพลังงาน ความสำคัญของแหล่งพลังงานและวิกฤตการณ์พลังงาน อะตอม นิวเคลียร์ และนาโนเทคโนโลยี การจัดการแหล่งน้ำ การขุดเจาะหาแก๊สและน้ำมัน มลภาวะในอากาศ การสื่อสารผ่านดาวเทียม ภูมิสารสนเทศกับการพัฒนา เคมีในชีวิตประจำวัน เคมีกับความก้าวหน้าทางวิทยาศาสตร์ ผลกระทบของความรู้ทางวิทยาศาสตร์และเทคโนโลยีต่อการเปลี่ยนแปลงทางสภาพแวดล้อม เศรษฐกิจ สังคม และอนาคตของมนุษย์



ง. กลุ่มวิชาศึกษาทั่วไปแบบเลือก ด้านมนุษยศาสตร์ สังคมศาสตร์ สหศาสตร์ 2 หน่วยกิต
ให้ผู้เรียนเลือก 2 หน่วยกิต จากรายวิชาดังต่อไปนี้

114100 กีฬาและนันทนาการ 2(1-2-4)

(Sport and Recreation)

วิชาบังคับก่อน : ไม่มี

ความรู้เบื้องต้นและความหมายของกีฬาและนันทนาการ กฎ กติกา วัฒนธรรม สังคมทางกีฬา หลักการออกกำลังกายที่ถูกต้อง การเป็นผู้นำทางกีฬาและนันทนาการ การฝึกทักษะกีฬาพื้นฐานในทักษะกีฬา เช่น กีฬาประเภททีม, กีฬาเร็กเก็ต, กีฬาทางน้ำ, กีฬาสีลาศ, ศิลปป้องกันตัว (มวยไทย), วิ่งเพื่อสุขภาพและสมรรถภาพทางกาย

202111 ภาษาไทยเพื่อการสื่อสาร 2(2-0-4)

(Thai for Communication)

วิชาบังคับก่อน : ไม่มี

ไวยากรณ์ไทย ทักษะการใช้ภาษาไทยทั้งในด้านการพูด การฟัง การอ่าน และการเขียน การเรียบเรียงภาษาไทยเพื่อการติดต่อสื่อสารและนำเสนองาน

202241 กฎหมายในชีวิตประจำวัน 2(2-0-4)

(Law in Daily Life)

วิชาบังคับก่อน : ไม่มี

หลักการของกฎหมาย ลำดับศักดิ์ของกฎหมาย กฎหมายเกี่ยวกับทะเบียนราษฎร์ กฎหมายที่เป็นประโยชน์ในชีวิตประจำวัน ได้แก่ กฎหมายเกี่ยวกับบุคคล ทรัพย์สิน นิติกรรม และสัญญา สัญญากู้ยืม สัญญาจ้างแรงงาน สัญญาจ้างทำของ สัญญาซื้อขาย สัญญาเช่าทรัพย์สิน สัญญาเช่าซื้อ สัญญาค้ำประกัน สัญญาจำนอง กฎหมายพื้นฐานเกี่ยวกับครอบครัวและมรดก กฎหมายที่ควรรู้เกี่ยวกับการคุ้มครองผู้บริโภค และกฎหมายพื้นฐานเกี่ยวกับทรัพย์สินทางปัญญา



- 202261 ศาสนากับการดำเนินชีวิต 2(2-0-4)
(Religion for Life)
วิชาบังคับก่อน : ไม่มี
หลักคำสอนของศาสนาต่างๆ ในการดำเนินชีวิตของมนุษย์ ทั้งในชีวิตส่วนตัว การทำงาน และการอยู่ร่วมกับผู้อื่นในสังคม
- 202262 พุทธธรรม 2(2-0-4)
(Buddhadhamma)
วิชาบังคับก่อน : ไม่มี
หลักธรรมต่างๆ ที่สำคัญของพุทธศาสนาทั้งจากนิกายเถรวาทและมหายานเพื่อความเข้าใจโลก ชีวิต และแนวทางที่ถูกต้อง เช่น มงคล 38 ประการ อริยสัจจ์ ปฏิจจสมุปบาท กฎแห่งกรรม ไตรสิกขา ทางสายกลาง ความว่าง และความหลุดพ้น
- 202291 การจัดการสมัยใหม่ 2(2-0-4)
(Modern Management)
วิชาบังคับก่อน : ไม่มี
องค์ประกอบ ความสำคัญและพฤติกรรมขององค์การ แนวโน้มและผลกระทบของสภาพแวดล้อมภายนอก แนวโน้มขององค์การสมัยใหม่ ขั้นตอนและกระบวนการจัดการภายในองค์การอย่างมีประสิทธิภาพและประสิทธิผล การวางแผน การแก้ปัญหาและการตัดสินใจ การจัดการองค์การ การนำและภาวะผู้นำ และการควบคุม
- 202292 ผู้ประกอบการธุรกิจเทคโนโลยี 2(2-0-4)
(Technopreneur)
วิชาบังคับก่อน : ไม่มี
การศึกษาเกี่ยวกับความเป็นผู้ประกอบการและธุรกิจเทคโนโลยี การวิเคราะห์และศึกษาความเป็นไปได้ของโครงการในด้านต่างๆ รวมถึงการจัดทำแผนธุรกิจอย่างง่าย ได้แก่ การสร้างความคิด (Idea Grooming) ทางธุรกิจและสร้างมูลค่าเพิ่มของแนวคิด/ผลิตภัณฑ์ ด้านการวิจัย/พัฒนาและนำผลิตภัณฑ์ไปสู่เชิงพาณิชย์ ด้านการตลาด ด้านการจัดโครงสร้าง



องค์การ ด้านการผลิต ด้านการเงินและภาษีอากร เพื่อให้สามารถเริ่มต้นธุรกิจและสามารถพัฒนาเป็นผู้ประกอบการธุรกิจเทคโนโลยีที่เติบโตอย่างยั่งยืน

202324 ไทยศึกษาเชิงพหุวัฒนธรรม 2(2-0-4)

(Pluri-Cultural Thai Studies)

วิชาบังคับก่อน : ไม่มี

การจัดการองค์ความรู้และความเข้าใจเกี่ยวกับระบบสังคมและวัฒนธรรมไทย พหุลักษณะในพัฒนาการทางเศรษฐกิจและการเมืองไทย ความสำคัญของพหุปัญญาชาวบ้าน แนวคิดเศรษฐกิจพอเพียงในกระแสโลก

202354 ปรัชญาว่าด้วยการศึกษาและการทำงาน 2(2-0-4)

(Philosophy of Education and Working)

วิชาบังคับก่อน : ไม่มี

มุมมองแบบปรัชญาที่มีต่อการศึกษาและการทำงาน ความหมายของงานและการทำงาน การทำงานในฐานะเป้าหมายของการศึกษา ลักษณะของการเรียนในสถาบันการศึกษากับการเรียนรู้งานแบบปฏิบัติจริง การศึกษากับการสร้างโอกาสในการประกอบอาชีพ การทำงานกับการมีชีวิตที่ดี จริยธรรมในการทำงาน

หมวดวิชาเฉพาะ (141 หน่วยกิต)

ก. กลุ่มพื้นฐานวิชาชีพ 43 หน่วยกิต

102111 เคมีพื้นฐาน 1 4(4-0-8)

(Fundamental Chemistry I)

วิชาบังคับก่อน : ไม่มี

ทฤษฎีอะตอมและโครงสร้างอิเล็กตรอนของอะตอม สมบัติของธาตุตามตารางธาตุ ธาตุเรพรีเซนเทฟและโลหะทรานสิชัน พันธะเคมี ปริมาณสัมพันธ์ แก๊ส ของเหลวของแข็ง สมดุลเคมี สมบัติทั่วไปของกรดและเบส จลศาสตร์เคมี



- 102112 ปฏิบัติการเคมีพื้นฐาน 1** **1(0-3-0)**
 (Fundamental Chemistry Laboratory I)
วิชาบังคับก่อน : 102111 เคมีพื้นฐาน 1 หรือศึกษาควบคู่กับ 102111 เคมีพื้นฐาน 1
 การทดลองในห้องปฏิบัติการ ที่มีการศึกษาถึงเทคนิคพื้นฐานในการทำปฏิบัติการเคมี สมบัติของแก๊ส สมบัติของของเหลว แบบจำลองโลหะ สมดุลเคมี การไทเทรตกรด-เบส จลศาสตร์เคมี และปฏิกิริยาเคมีแบบต่างๆ
- 104101 หลักชีววิทยา 1** **4(4-0-8)**
 (Principles of Biology I)
วิชาบังคับก่อน : ไม่มี
 หลักเกณฑ์ทางชีววิทยา การจัดระบบโครงสร้างของสิ่งมีชีวิต พลังงานกับชีวิต หลักการถ่ายทอดกรรมพันธุ์ วิวัฒนาการ โครงสร้างระบบนิเวศ พฤติกรรมและการปรับตัวของสิ่งมีชีวิต เทคโนโลยีชีวภาพ
- 104102 ปฏิบัติการหลักชีววิทยา 1** **1(0-3-0)**
 (Principles of Laboratory I)
วิชาบังคับก่อน : 104101 หลักชีววิทยา 1 หรือ ศึกษาควบคู่กับ 104101 หลักชีววิทยา 1
 ปฏิบัติการทดลองต่าง ๆ ทางชีววิทยา เพื่อเสริมและประกอบความรู้ในวิชาหลักชีววิทยา
- 105105 ฟิสิกส์** **2(2-0-4)**
 (Physics)
วิชาบังคับก่อน : ไม่มี
 หลักและกฎเกณฑ์ทางฟิสิกส์เกี่ยวกับแรง การเคลื่อนที่ พลังงาน ความร้อน ความดัน แสงเสียง ไฟฟ้า อิเล็กทรอนิกส์ นิวเคลียร์ฟิสิกส์ การประยุกต์ฟิสิกส์ในการรักษาพยาบาล



- 105109 ปฏิบัติการฟิสิกส์** **1(0-3-0)**
 (Physics Laboratory)
วิชาบังคับก่อน : 105105 ฟิสิกส์ หรือ ศึกษาควบคู่กับ 105105 ฟิสิกส์
 ปฏิบัติการทดลองต่างๆ ทางฟิสิกส์ เพื่อเสริมและประกอบความรู้ในวิชาฟิสิกส์
- 108205 จุลชีววิทยาสำหรับสาธารณสุข** **4(4-0-8)**
 (Microbiology for Public Health)
วิชาบังคับก่อน : 104101 หลักชีววิทยา 1 หรือ ศึกษาควบคู่กับ 104101 หลักชีววิทยา 1
 การศึกษาเกี่ยวกับจุลินทรีย์ (แบคทีเรีย ไวรัส เชื้อรา และปรสิต) ในการจัด
 จำแนกการวิเคราะห์ชนิดและการควบคุมจุลินทรีย์ ศึกษาจุลินทรีย์ก่อโรคที่เป็นปัญหาด้าน
 สาธารณสุขของประเทศไทยและของโลก ในด้านการก่อพยาธิสภาพ ระบาดวิทยา การควบคุม
 ป้องกัน และการสร้างภูมิคุ้มกัน
- 108206 ปฏิบัติการจุลชีววิทยาสำหรับสาธารณสุข** **1(0-3-0)**
 (Microbiology for Public Health Laboratory)
วิชาบังคับก่อน : 108205 จุลชีววิทยาสำหรับสาธารณสุข หรือศึกษาควบคู่กับ
 108205 จุลชีววิทยาสำหรับสาธารณสุข
 ปฏิบัติการทดลองต่างๆ ทางจุลชีววิทยา เพื่อเสริมและประกอบความรู้ในวิชาจุล
 ชีววิทยาสำหรับสาธารณสุข
- 109203 ชีวเคมีและชีวเคมีคลินิก** **3(3-0-6)**
 (Biochemistry and Clinical Biochemistry)
วิชาบังคับก่อน : 102111 เคมีพื้นฐาน 1, 102112 ปฏิบัติการเคมีพื้นฐาน 1,
 104101 หลักชีววิทยา 1 และ 104102 ปฏิบัติการหลักชีววิทยา 1
 การทำงานของเอนไซม์ เมตาบอลิซึมของสารอาหาร โปรตีน ไขมัน คาร์โบไฮเดรต
 กรดนิวคลีอิก และการควบคุมเมตาบอลิซึม ความผิดปกติของเมตาบอลิซึม ความผิดปกติของ
 สมดุลเกลือแร่ และโรคทางพันธุกรรม



- 109206 ปฏิบัติการชีวเคมีและชีวเคมีคลินิก** **1(0-3-0)**
 (Biochemistry and Clinical Biochemistry Laboratory)
วิชาบังคับก่อน : 109203 ชีวเคมีและชีวเคมีคลินิก หรือ ศึกษาควบคู่กับ
 109203 ชีวเคมีและชีวเคมีคลินิก
 ปฏิบัติการชีวเคมีและชีวเคมีคลินิก เพื่อเสริมและประกอบความรู้ในวิชาชีวเคมี
 และชีวเคมีคลินิก
- 110101 กายวิภาคศาสตร์** **3(3-0-6)**
 (Anatomy)
วิชาบังคับก่อน : 104101 หลักชีววิทยา 1 และ 104102 ปฏิบัติการหลัก
 ชีววิทยา 1
 ลักษณะของโครงสร้าง ชนิดของเซลล์และเนื้อเยื่อ และอวัยวะของระบบกระดูก
 ระบบกล้ามเนื้อ ระบบประสาท ระบบหลอดเลือดและหัวใจ ระบบทางเดินอาหาร ระบบ
 หายใจ ระบบทางเดินปัสสาวะ ระบบสืบพันธุ์ ระบบต่อมไร้ท่อ ระบบอวัยวะรับสัมผัสพิเศษ
 และความสัมพันธ์ของโครงสร้างทุกระบบต่างๆ ที่เกี่ยวข้อง
- 110102 ปฏิบัติการกายวิภาคศาสตร์** **1(0-3-0)**
 (Anatomy Laboratory)
วิชาบังคับก่อน : 110101 กายวิภาคศาสตร์ หรือ
 ศึกษาควบคู่กับ 110101 กายวิภาคศาสตร์
 ปฏิบัติการกายวิภาคศาสตร์ เพื่อเสริมและประกอบความรู้ในวิชากายวิภาคศาสตร์
- 111101 สรีรวิทยา** **3(3-0-6)**
 (Physiology)
วิชาบังคับก่อน : 104101 หลักชีววิทยา 1 และ 104102 ปฏิบัติการหลัก
 ชีววิทยา 1
 ความรู้พื้นฐานทางด้านสรีรวิทยาโดยเน้นหน้าที่การทำงานทุกระบบในร่างกาย
 เช่น ระบบประสาท ระบบกล้ามเนื้อ ระบบไหลเวียนโลหิต ระบบหายใจ ระบบภูมิคุ้มกัน



ระบบย่อยอาหาร ระบบขับถ่าย ระบบต่อมไร้ท่อ ระบบสืบพันธุ์ และระบบสมดุลอุณหภูมิกาย รวมทั้งสรีรวิทยาการออกกำลังกาย

111102 ปฏิบัติการสรีรวิทยา 1(0-3-0)

(Physiology Laboratory)

วิชาบังคับก่อน : 111101 สรีรวิทยา หรือ ศึกษาควบคู่กับ 111101 สรีรวิทยา ปฏิบัติการสรีรวิทยาเพื่อเสริมและประกอบความรู้ในวิชาสรีรวิทยา

113201 เภสัชวิทยา 4(4-0-8)

(Pharmacology)

วิชาบังคับก่อน : 110101 กายวิภาคศาสตร์ 110102 ปฏิบัติการกายวิภาคศาสตร์ 111101 สรีรวิทยา และ 111102 ปฏิบัติการสรีรวิทยา 109203 ชีวเคมีและชีวเคมีคลินิกและ 109206 ปฏิบัติการชีวเคมีและชีวเคมีคลินิก

ความรู้พื้นฐานทางเภสัชวิทยา แนวคิดพื้นฐานทางเภสัชวิทยา เภสัชจลนศาสตร์ ปฏิกริยาต่อกันของยา สารน้ำ สารอาหาร ยาที่มีผลต่อระบบภูมิคุ้มกันร่างกาย พิษและยาต้านพิษ หลักการเลือกใช้ยาในโรคต่างๆ ตามกลุ่มพยาธิสภาพของร่างกาย ปัญหาซึ่งเกิดจากการใช้ยา แนวทางแก้ไขและการป้องกัน

606208 พยาธิสรีรวิทยา 3(3-0-6)

(Pathophysiology)

วิชาบังคับก่อน : 110101 กายวิภาคศาสตร์ 110102 ปฏิบัติการกายวิภาคศาสตร์ 111101 สรีรวิทยา และ 111102 ปฏิบัติการสรีรวิทยา

สาเหตุที่ทำให้เกิดพยาธิสภาพ การเปลี่ยนแปลงโครงสร้างและหน้าที่ของอวัยวะในระบบต่างๆ เมื่อมีพยาธิสภาพ กลไกปฏิกริยาตอบโต้ และการปรับตัวของร่างกาย การเตรียมและส่งสิ่งส่งตรวจวินิจฉัยทางห้องปฏิบัติการทางเทคนิคการแพทย์และพยาธิวิทยาในการค้นหาพยาธิสภาพ



- 701101 จิตวิทยาพัฒนาการ** **2(2-0-4)**
 (Developmental Psychology)
วิชาบังคับก่อน : ไม่มี
 แนวคิด ทฤษฎีทางจิตวิทยาพัฒนาการ ปัจจัยที่มีผลต่อพัฒนาการด้านร่างกาย จิตใจ อารมณ์ สังคม สติปัญญาของบุคคลทุกวัยตั้งแต่ปฏิสนธิจนกระทั่งวาระสุดท้ายของชีวิต จุดเปลี่ยน จุดวิกฤตในแต่ละวัย โครงสร้างและการทำงานของจิต บุคลิกภาพ การปรับเปลี่ยน พฤติกรรม การปรับตัวของบุคคล และแรงจูงใจในการพัฒนาตนเอง
- 701211 โภชนาการและโภชนบำบัด** **2(2-0-4)**
 (Nutrition and Diet Therapy)
วิชาบังคับก่อน : ไม่มี
 ความสำคัญของโภชนาการต่อภาวะสุขภาพ ความต้องการสารอาหารของบุคคล ในภาวะปกติ ตั้งแต่แรกเกิดจนถึงวัยสูงอายุ หลักการเลือกและสงวนคุณค่าอาหาร ปัจจัยที่มีผลต่อภาวะโภชนาการ การประเมินภาวะโภชนาการของบุคคลในแต่ละช่วงวัย ปัญหาด้านสุขภาพที่เกี่ยวกับภาวะโภชนาการ แนวคิดโภชนบำบัดและการรักษา ความต้องการสารอาหาร การจัดอาหารและการให้คำแนะนำด้านโภชนาการ
- 701218 ชีวสถิติและระบาดวิทยาสำหรับพยาบาล** **2(2-0-4)**
 (Biostatistics and Epidemiology for Nurses)
วิชาบังคับก่อน : ไม่มี
 แนวคิดและหลักการทางระบาดวิทยา การเกิดโรคและการกระจายของโรค การเฝ้าระวังและการสอบสวนทางระบาดวิทยาที่เกี่ยวข้องกับวิชาชีพพยาบาล การศึกษาทางระบาดวิทยาและความคลาดเคลื่อนที่พบบ่อย ชีวสถิติ สถิติชีพและสถิติสาธารณสุข การนำเสนอข้อมูล การประยุกต์ใช้องค์ความรู้ทางระบาดวิทยาในการป้องกันปัญหาสุขภาพและการส่งเสริมสุขภาพแบบองค์รวม



ข. กลุ่มวิชาชีพ 98 หน่วยกิต

701102 วิทยาการสารสนเทศด้านสุขภาพและการพยาบาล 2(2-0-4)

(Health and Nursing Informatics)

วิชาบังคับก่อน : ไม่มี

แนวคิดพื้นฐานของวิทยาการสารสนเทศด้านสุขภาพและการพยาบาล สถานการณ์การดำเนินการด้านสารสนเทศทางสุขภาพและการพยาบาลในปัจจุบัน และแนวโน้มในอนาคต การประยุกต์วิทยาการสารสนเทศด้านสุขภาพและการพยาบาล และหลักฐานเชิงประจักษ์ในการบริหาร การบริการ การศึกษา และการวิจัยทางสุขภาพและการพยาบาล ผลกระทบของการดำเนินการด้านสารสนเทศต่อสถานที่ทำงาน และประเด็นทางจริยธรรมที่เกี่ยวข้อง

701210 การสร้างเสริมและปกป้องสุขภาพ 3(3-0-6)

(Health Promotion and Protection)

วิชาบังคับก่อน : ไม่มี

สถานการณ์และปัญหาสุขภาพของประชากรโลก ประเทศไทย และในท้องถิ่น ปัจจัยกำหนดด้านสุขภาพ วิถีการดำเนินชีวิตและพฤติกรรมสุขภาพ แนวคิด ทฤษฎี และหลักการสร้างเสริมและปกป้องสุขภาพ การสร้างเสริมและปกป้องสุขภาพแบบองค์รวมทุกช่วงวัย การดำเนินการสร้างเสริมสุขภาพแก่บุคคล กลุ่มคน และชุมชน

701212 แนวคิดพื้นฐานของศาสตร์ทางการพยาบาล 4(4-0-8)

(Basic Concepts in Nursing Science)

วิชาบังคับก่อน : ไม่มี

วิวัฒนาการของการพยาบาลทั้งในและต่างประเทศ องค์กรวิชาชีพพยาบาลในประเทศไทย และความสัมพันธ์ของการพยาบาลในฐานะศาสตร์และวิชาชีพ แนวคิดหลักและความสัมพันธ์ที่เกี่ยวข้องกับคน สุขภาพ สิ่งแวดล้อม การพยาบาล ตลอดจนจรรยาบรรณวิชาชีพ สิทธิผู้ป่วย ขอบเขตและเป้าหมายของวิชาชีพ การดูแลผู้ป่วยอย่างองค์รวมด้วยหัวใจความเป็นมนุษย์ กระบวนการพยาบาล การบันทึกทางการพยาบาล การวางแผนการพยาบาลและการวางแผนจำหน่าย ทฤษฎีการพยาบาลและการจำแนกประเภทของฐาน



ความคิดทางการพยาบาล ตัวอย่างทฤษฎีในแต่ละฐานความคิด ได้แก่ ฐานความคิดของการปฏิสัมพันธ์ ความต้องการของมนุษย์ การดูแลและทฤษฎีระบบ วิธีการได้มาซึ่งองค์ความรู้และการนำไปใช้

701213 การประเมินภาวะสุขภาพ 3(3-0-6)

(Health Assessment)

วิชาบังคับก่อน : ไม่มี

แนวคิด หลักการและวิธีการประเมินภาวะสุขภาพของบุคคลทุกวัยในภาวะปกติและผิดปกติทั้งด้าน ร่างกายและจิตสังคม การซักประวัติ การตรวจร่างกาย การแปลผลการตรวจทางห้องปฏิบัติการ และการวิเคราะห์ภาวะสุขภาพของบุคคล เพื่อวินิจฉัยภาวะสุขภาพและวางแผนการพยาบาล

701214 ปฏิบัติการในห้องทดลองการประเมินภาวะสุขภาพ 1(0-3-0)

(Health Assessment Laboratory)

วิชาบังคับก่อน : ไม่มี

ฝึกทักษะการประเมินสุขภาพในห้องปฏิบัติการเพื่อประเมินภาวะสุขภาพของบุคคลทุกวัยในภาวะปกติและผิดปกติทั้งด้าน ร่างกายและจิตสังคม การซักประวัติ การตรวจร่างกาย การแปลผลการตรวจทางห้องปฏิบัติการ และการวิเคราะห์ภาวะสุขภาพของบุคคล เพื่อวินิจฉัยภาวะสุขภาพและวางแผนการพยาบาล

701215 การพยาบาลพื้นฐาน 3(3-0-6)

(Fundamental Nursing)

วิชาบังคับก่อน : ไม่มี

มโนคติ ทฤษฎี หลักและเทคนิคการพยาบาลพื้นฐานเพื่อตอบสนองความต้องการพื้นฐานของบุคคลทางด้านร่างกาย จิตใจและ สังคม ตลอดช่วงชีวิตของบุคคลทั้งในภาวะปกติและเจ็บป่วย ได้แก่ การหายใจ การขับถ่าย การควบคุมและป้องกันการติดเชื้อ การวัดสัญญาณชีพ การดูแลบาดแผล การให้เลือดและสารน้ำทางหลอดเลือดดำ การดูแลสุขวิทยาส่วนบุคคล การบริหารยา กระบวนการพยาบาล ระบบบันทึกทางการพยาบาล



701216 ปฏิบัติการในห้องทดลองการพยาบาลพื้นฐาน 1(0-3-0)
(Fundamental Nursing Laboratory)

วิชาบังคับก่อน : ไม่มี

ฝึกปฏิบัติการพยาบาลในห้องปฏิบัติการ สอนสาธิตและฝึกปฏิบัติการย้อนกลับเกี่ยวกับหลักและเทคนิคการพยาบาลพื้นฐานเพื่อตอบสนองความต้องการพื้นฐานของบุคคลทางด้านร่างกาย จิตใจและ สังคม ตลอดช่วงชีวิตของบุคคลทั้งในภาวะปกติและเจ็บป่วย ได้แก่ การหายใจ การขยับถ่าย การควบคุมและป้องกันการติดเชื้อ การวัดสัญญาณชีพ การดูแลบาดแผล การให้เลือดและสารน้ำทางหลอดเลือดดำ การดูแลสุขวิทยาส่วนบุคคล การบริหารยา กระบวนการพยาบาล ระบบบันทึกทางการพยาบาล

701217 ปฏิบัติการพยาบาลพื้นฐาน 2(0-8-0)
(Fundamental Nursing Practicum)

วิชาบังคับก่อน : ไม่มี

ฝึกปฏิบัติการพยาบาลแบบองค์รวมด้วยหัวใจความเป็นมนุษย์ โดยประยุกต์ใช้กระบวนการพยาบาลและหลักฐานเชิงประจักษ์ ในการพยาบาลเพื่อตอบสนองความต้องการพื้นฐานของบุคคลทางด้านร่างกาย จิตใจและ สังคม ตลอดช่วงชีวิตของบุคคลทั้งในภาวะปกติและเจ็บป่วย ได้แก่ การหายใจ การขยับถ่าย การควบคุมและป้องกันการติดเชื้อ การวัดสัญญาณชีพ การดูแลบาดแผล การให้เลือดและสารน้ำทางหลอดเลือดดำ การดูแลสุขวิทยาส่วนบุคคล การบริหารยา ในสถานปฏิบัติการจริง

701319 จริยศาสตร์และกฎหมายวิชาชีพการพยาบาล 3(3-0-6)
(Ethics and Laws in Nursing Profession)

วิชาบังคับก่อน : ไม่มี

หลักการและทฤษฎีทางจริยศาสตร์ สิทธิมนุษยชน สิทธิผู้ป่วย จริยธรรมและจรรยาบรรณวิชาชีพการพยาบาล ประเด็นปัญหาทางสุขภาพที่เกี่ยวข้องกับการตัดสินใจเชิงจริยธรรมในการปฏิบัติการพยาบาล รวมถึงกฎหมายวิชาชีพการพยาบาลและกฎหมายที่เกี่ยวข้อง



701420 การวิจัยทางการแพทย์ **3(3-0-6)**

(Nursing Research)

วิชาบังคับก่อน : ไม่มี

แนวคิดหลักและวิธีการทางสถิติเพื่อการวิจัยเบื้องต้น สถิติพรรณนาและสถิติอนุมาน การแจกแจงความถี่ การวัดแนวโน้มสู่ส่วนกลางและการวัดความแปรผัน ความน่าจะเป็น การแจกแจงแบบปกติ กลุ่มตัวอย่าง ทฤษฎีการสุ่มตัวอย่าง การทดสอบสมมติฐาน การวิเคราะห์สถิติเบื้องต้น การเชื่อมโยงกระบวนการแสวงหาความรู้ทางวิทยาศาสตร์ไปสู่กระบวนการวิจัยหรือการสร้างสรรคนวัตกรรมในวิชาชีพการพยาบาล ทักษะที่จำเป็นในการวิจัย ขั้นตอน และชนิดของการวิจัย ความสำคัญและประโยชน์ของการวิจัย จรรยาบรรณนักวิจัย จริยธรรมการทำวิจัยในมนุษย์และสัตว์ทดลอง การนำผลการวิจัยทางการแพทย์ไปใช้ในการพัฒนางานทางการแพทย์ การเขียนโครงร่างวิจัยทางการแพทย์เบื้องต้น

701421 ภาวะผู้นำและการจัดการทางการแพทย์ **3(3-0-6)**

(Leadership and Nursing Management)

วิชาบังคับก่อน : ไม่มี

ภาวะผู้นำและการพัฒนาภาวะผู้นำทางการแพทย์ แนวคิด ทฤษฎี หลักการ การบริหาร การจัดการ และการเป็นผู้นำที่นำมาใช้ในการพยาบาล การบริหารองค์กรและบุคลากรพยาบาลในระดับต่างๆ การควบคุมคุณภาพและมาตรฐานการพยาบาล

701422 ปฏิบัติการจัดการทางการแพทย์ **1(0-4-0)**

(Nursing Management Practicum)

วิชาบังคับก่อน : ไม่มี

ฝึกปฏิบัติการบริหารจัดการและการเป็นผู้นำทางการแพทย์ ในสถานปฏิบัติการจริง โดยประยุกต์ใช้แนวคิด ทฤษฎี หลักการ และกระบวนการบริหารจัดการ รวมทั้งการใช้หลักฐานเชิงประจักษ์และนวัตกรรมทางการแพทย์



- 701423** **สัมมนาวิชาชีพการพยาบาล** **2(2-0-4)**
 (Seminar in Nursing Profession)
วิชาบังคับก่อน : ไม่มี
 ปัญหาและปัจจัยที่มีผลต่อการเปลี่ยนแปลงในวิชาชีพการพยาบาล การศึกษาพยาบาล การปฏิบัติวิชาชีพการพยาบาล การบริการ การวิจัยและนวัตกรรมทางการพยาบาล รวมถึงแนวโน้มของวิชาชีพการพยาบาล เป้าหมายและแนวทางในการพัฒนาการพยาบาลในอนาคต
- 701425** **ฝึกประสบการณ์วิชาชีพการพยาบาลที่เลือกสรร** **2(0-8-0)**
 (Selective Professional Externship)
วิชาบังคับก่อน : ไม่มี
 ฝึกประสบการณ์ทำงานในขอบเขตความรู้ความสามารถตามบทบาท และคุณลักษณะของพยาบาลวิชาชีพในสถานพยาบาลสุขภาพทุกระดับที่เลือกสรร ภายใต้การสอนและนิเทศของอาจารย์และบุคลากรของสถานบริการสุขภาพนั้นๆ
- 702201** **การพยาบาลผู้สูงอายุ** **2(2-0-4)**
 (Geriatric Nursing)
วิชาบังคับก่อน : ไม่มี
 มีโน้ตค้นเกี่ยวกับการพยาบาลผู้สูงอายุ เจตคติการดูแลผู้สูงอายุ ทฤษฎีความสูงอายุ กระบวนการเปลี่ยนแปลงของการสูงอายุ การประเมินภาวะสุขภาพผู้สูงอายุ การพยาบาลเพื่อการสร้างเสริมสุขภาพผู้สูงอายุ การดูแลผู้สูงอายุในภาวะต่างๆ การใช้ยาในผู้สูงอายุ แนวคิด ทฤษฎีและหลักการพยาบาลผู้สูงอายุที่มีปัญหาสุขภาพ เนียบพลัน วิกฤต และเรื้อรัง การตอบสนองทั้งทางด้านร่างกาย จิตใจ จิตวิญญาณ และจิตสังคม ต่อการเจ็บป่วย การสร้างเสริม การปกป้องสุขภาพ การบำบัดรักษา การฟื้นฟูสภาพ เพื่อรักษาชีวิต สุขภาพ ส่งเสริมการทำหน้าที่และความเป็นอยู่อย่างปกติสุข มุ่งให้บุคคลและครอบครัวมีส่วนร่วมในการดูแลและพึ่งพาตนเอง และสามารถปรับตัวได้เต็มตามศักยภาพ การดูแลแบบประคับประคองในระยยะสุดท้ายของชีวิต รวมทั้งประเด็นและแนวโน้มในการพยาบาลผู้สูงอายุ



702202 ปฏิบัติการพยาบาลผู้สูงอายุในชุมชน

1(0-4-0)

(Geriatric Nursing Practicum in Community)

วิชาบังคับก่อน : ไม่มี

ฝึกปฏิบัติการพยาบาลเพื่อการสร้างเสริมสุขภาพผู้สูงอายุในชุมชนอย่างเป็นองค์รวมด้วยหัวใจความเป็นมนุษย์ นำกระบวนการพยาบาลไปใช้เพื่อประเมินภาวะสุขภาพผู้สูงอายุ การใช้ยาในผู้สูงอายุ การดูแลผู้สูงอายุในภาวะต่างๆ ที่มีปัญหาสุขภาพที่ไม่ซับซ้อนและพบบ่อย ประเมินและวินิจฉัย การตอบสนองของผู้สูงอายุทั้งทางด้านร่างกาย จิตใจ จิตวิญญาณ จิตสังคม ต่อการเจ็บป่วยระยะเฉียบพลัน ระยะเรื้อรัง โดยประยุกต์ใช้แนวคิดทฤษฎีที่เกี่ยวข้องและหลักฐานเชิงประจักษ์ในการปฏิบัติการพยาบาลเพื่อการสร้างเสริม ปกป้องสุขภาพ บำบัดรักษาฟื้นฟูสุขภาพเพื่อช่วยรักษาชีวิต และให้การดูแลแบบประคับประคอง ส่งเสริมการทำหน้าที่และความเป็นอยู่อย่างปกติสุข การมีส่วนร่วมในการดูแลตนเองและปรับตัวได้เต็มตามศักยภาพ

702203 การพยาบาลผู้ใหญ่ 1

4(4-0-8)

(Adult Nursing I)

วิชาบังคับก่อน : ไม่มี

ธรรมชาติของผู้ใหญ่ แนวคิด ทฤษฎีและหลักการในการพยาบาลผู้ใหญ่ที่มีปัญหาสุขภาพทั้งทางศีลธรรมและอายุรกรรม ในระยะเฉียบพลัน วิกฤตและเรื้อรัง การใช้กระบวนการพยาบาลในการดูแลผู้ใหญ่ที่มีความเป็ยงเบนทางสุขภาพในระบบกระดูกและกล้ามเนื้อ ปัญหาทางโลหิตวิทยาและนิโอฟลาสิม การพยาบาลผู้ป่วยที่ได้รับการตรวจพิเศษชนิดต่างๆ ผู้ป่วยที่มีปัญหาโรคทางผิวหนังและแผลไฟไหม้ น้ำร้อนลวก การเสียสมดุลน้ำและเกลือแร่ ปัญหาทางนรีเวช ปัญหาทางตา หู คอ และจมูก การพยาบาลผู้ป่วยในทุกระยะของการผ่าตัด การพยาบาลผู้ป่วยที่มีความบกพร่องของระบบภูมิคุ้มกัน และการพยาบาลผู้ป่วยระยะเรื้อรัง เพื่อให้ผู้ป่วยได้รับการตอบสนองทั้งทางด้านร่างกาย จิตใจ จิตวิญญาณ และจิตสังคม ต่อการเจ็บป่วย การสร้างเสริม การปกป้องสุขภาพ การบำบัดรักษา การฟื้นฟูสุขภาพ เพื่อรักษาชีวิต สุขภาพ ส่งเสริมการทำหน้าที่และความเป็นอยู่อย่างปกติสุข โดยมุ่งให้บุคคลและครอบครัวมีส่วนร่วมในการดูแล และพึ่งพาตนเอง และสามารถปรับตัวได้เต็มตามศักยภาพ รวมทั้งการดูแลแบบประคับประคองในระยะสุดท้ายของชีวิต



702204 การพยาบาลผู้ใหญ่ 2

4(4-0-8)

(Adult Nursing II)

วิชาบังคับก่อน : ไม่มี

แนวคิด ทฤษฎี และหลักการในการพยาบาลผู้ใหญ่ที่มีปัญหาสุขภาพทั้งทาง ศัลยกรรมและอายุรกรรม ระยะเฉียบพลัน วิกฤตและเรื้อรัง การใช้กระบวนการพยาบาลในการดูแลผู้ใหญ่ที่มีความเป็ยงเบนทางสุขภาพในระบบหัวใจและหลอดเลือด การเคลื่อนไหว และประสาทสัมผัส ผู้ป่วยที่มีปัญหาของระบบการย่อยการเผาผลาญและการขับถ่าย ผู้ป่วยที่มีปัญหาของระบบต่อมไร้ท่อ การพยาบาลผู้ป่วยที่มีปัญหาขับถ่ายปัสสาวะ การพยาบาลผู้ป่วยโรคติดต่อเขตร้อน โรคอุบัติใหม่ การพยาบาลฉุกเฉิน บาดเจ็บและสาธารณสุข เพื่อให้ผู้ป่วยได้รับการตอบสนองทั้งทางด้านร่างกาย จิตใจ จิตวิญญาณ และจิตสังคม ต่อการเจ็บป่วย การสร้างเสริม การปกป้องสุขภาพ การบำบัดรักษา การฟื้นฟูสภาพ เพื่อรักษาชีวิต สุขภาพ ส่งเสริมการทำหน้าที่และความเป็นอยู่อย่างปกติสุข โดยมุ่งให้บุคคลและครอบครัวมีส่วนร่วมในการดูแลและพึ่งพาตนเอง และสามารถปรับตัวได้เต็มตามศักยภาพ การดูแลแบบประคับประคองในระยะสุดท้ายของชีวิต รวมทั้งประเด็นและแนวโน้มในการพยาบาลผู้ใหญ่

702305 ปฏิบัติการพยาบาลผู้ใหญ่และผู้สูงอายุ 1

2(0-8-0)

(Adult and Geriatric Nursing Practicum I)

วิชาบังคับก่อน : ไม่มี

ฝึกปฏิบัติการพยาบาลอย่างเป็นองค์รวมด้วยหัวใจความเป็นมนุษย์ แก่ผู้ใหญ่และผู้สูงอายุที่มีความเป็ยงเบนของสุขภาพทางอายุรกรรมและศัลยกรรม นำกระบวนการพยาบาลไปใช้ในการดูแลผู้ป่วยที่มีปัญหาาระบบกระดูกและกล้ามเนื้อ ปัญหาทางโลหิตวิทยาและนิโอฟลาสิม การพยาบาลผู้ป่วยที่ได้รับการตรวจพิเศษชนิดต่างๆ ผู้ป่วยที่มีปัญหาโรคทางผิวหนัง และแผลไฟไหม้ น้ำร้อนลวก การเสียสมดุลน้ำและเกลือแร่ ปัญหาทางนรีเวช ปัญหาทางตา หู คอ และจมูก การพยาบาลผู้ป่วยในทุกระยะของการผ่าตัด การพยาบาลผู้ป่วยที่มีความบกพร่องของระบบภูมิคุ้มกัน เพื่อประเมินและวินิจฉัย การตอบสนองของผู้ใหญ่และผู้สูงอายุทั้งทางด้านร่างกาย จิตใจ จิตวิญญาณ จิตสังคม ต่อการเจ็บป่วยระยะเฉียบพลัน วิกฤตและเรื้อรัง โดยประยุกต์ใช้แนวคิดทฤษฎีที่เกี่ยวข้องและหลักฐานเชิงประจักษ์ในการปฏิบัติการพยาบาลในการสร้างเสริม ปกป้องสุขภาพ บำบัดรักษา ฟื้นฟูสภาพเพื่อช่วยรักษาชีวิต และให้



การดูแลแบบประคับประคอง ส่งเสริมการทำหน้าที่และความเป็นอยู่อย่างปกติสุข ให้บุคคล ครอบครัวมีส่วนร่วมในการดูแล พึ่งพาตนเอง และปรับตัวได้เต็มตามศักยภาพ

702306 ปฏิบัติการพยาบาลผู้ใหญ่และผู้สูงอายุ 2 **3(0-12-0)**
(Adult and Geriatric Nursing Practicum II)

วิชาบังคับก่อน : ไม่มี

ฝึกปฏิบัติการพยาบาลแบบองค์รวมด้วยหัวใจความเป็นมนุษย์แก่ผู้ใหญ่และผู้สูงอายุที่มีปัญหาสุขภาพทางอายุรกรรมและศัลยกรรม นำกระบวนการพยาบาลไปใช้ในการดูแลผู้ป่วยที่มีปัญหาระบบหัวใจและหลอดเลือด ระบบหายใจ การเคลื่อนไหวและประสาทสัมผัส ผู้ป่วยที่มีปัญหาของระบบการย่อยการเผาผลาญและการขับถ่าย ผู้ป่วยที่มีปัญหาของระบบต่อมไร้ท่อ การพยาบาลผู้ป่วยที่มีปัญหาขับถ่ายปัสสาวะ การพยาบาลผู้ป่วยโรคติดต่อเขตร้อน โรคอุบัติใหม่ การพยาบาลฉุกเฉิน บาดเจ็บและสาธารณสุข เพื่อประเมินและวินิจฉัย การตอบสนองของผู้ใหญ่และผู้สูงอายุทั้งทางด้านร่างกาย จิตใจ จิตวิญญาณ จิตสังคม ต่อการเจ็บป่วยเฉียบพลัน วิกฤต เรื้อรัง และฉุกเฉิน โดยประยุกต์ใช้แนวคิดทฤษฎีที่เกี่ยวข้องและหลักฐานเชิงประจักษ์ในการปฏิบัติการพยาบาลโดยการสร้างเสริม ปกป้องสุขภาพ บำบัดรักษา ฟื้นฟูสภาพเพื่อช่วยรักษาชีวิต ให้การดูแลแบบประคับประคองส่งเสริมการทำหน้าที่ และความเป็นอยู่อย่างปกติสุข โดยให้บุคคล ครอบครัวมีส่วนร่วมในการดูแล พึ่งพาตนเองและปรับตัวได้เต็มตามศักยภาพ

703201 การพยาบาลสุขภาพจิตและจิตเวช 1 **2(2-0-4)**
(Mental Health and Psychiatric Nursing I)

วิชาบังคับก่อน : ไม่มี

แนวคิด ทฤษฎีที่เกี่ยวข้องกับสุขภาพจิตและการพยาบาลจิตเวช ลักษณะและขอบเขตงานสุขภาพจิตและบทบาทของพยาบาลจิตเวช เครื่องมือในการบำบัดทางการพยาบาลจิตเวช แนวทางและนโยบายการพัฒนาสุขภาพจิต การส่งเสริมและปกป้องสุขภาพจิต บุคคลและครอบครัว



703202 การพยาบาลสุขภาพจิตและจิตเวช 2 **4(4-0-8)**

(Mental Health and Psychiatric Nursing II)

วิชาบังคับก่อน : ไม่มี

แนวคิด ทฤษฎีการพยาบาลผู้ที่มีปัญหาทางจิตสังคม จิตวิญญาณ และปัญหาทางจิตเวช รูปแบบการพยาบาลเพื่อการบำบัดทางจิตเวช รายบุคคล รายกลุ่ม และครอบครัว ในภาวะเฉียบพลัน วิกฤต อุกเหิน และเรื้อรัง เน้นการมีส่วนร่วมของครอบครัวและการพัฒนาความสามารถในการพึ่งพาตนเองของบุคคล ครอบครัว และชุมชนด้านสุขภาพจิต การดูแลผู้ป่วยจิตเวชที่บ้าน กฎหมายจิตเวช ประเด็นและแนวโน้มการพยาบาลสุขภาพจิต

703303 ปฏิบัติการพยาบาลสุขภาพจิตและจิตเวช **4(0-16-0)**

(Mental Health and Psychiatric Nursing Practicum)

วิชาบังคับก่อน : ไม่มี

ฝึกปฏิบัติการพยาบาลแก่บุคคลที่มีปัญหาสุขภาพจิตและจิตเวชแบบองค์รวมด้วยหัวใจความเป็นมนุษย์ โดยใช้กระบวนการพยาบาลและหลักฐานเชิงประจักษ์ในการพยาบาล ผู้ใช้บริการทั้งในภาวะปกติและผิดปกติ เป็นรายบุคคล รายกลุ่ม และครอบครัว เน้นการมีส่วนร่วมของครอบครัว และชุมชน โดยการพัฒนาความสามารถในการพึ่งพาตนเองด้านสุขภาพจิต

704301 การพยาบาลเด็กและวัยรุ่น 1 **2(2-0-4)**

(Pediatric and Adolescent Nursing I)

วิชาบังคับก่อน : ไม่มี

ธรรมชาติของเด็กและวัยรุ่น ปัจจัยที่มีอิทธิพลต่อภาวะสุขภาพ แนวคิดทฤษฎีที่เกี่ยวข้อง และหลักการในการพยาบาลเด็กและวัยรุ่นในภาวะสุขภาพดี การส่งเสริมการเจริญเติบโตและพัฒนาการ การส่งเสริมภาวะโภชนาการในเด็ก การสร้างเสริมภูมิคุ้มกันโรค บทบาทของพยาบาลวิชาชีพในการสร้างเสริม การป้องกันสุขภาพ การบำบัดรักษา การฟื้นฟูสภาพ เพื่อรักษาชีวิต สุขภาพ ส่งเสริมการทำหน้าที่และความเป็นอยู่อย่างปกติสุข โดยมุ่งให้เด็ก วัยรุ่นและครอบครัวมีส่วนร่วมในการดูแล และพึ่งพาตนเอง และสามารถปรับตัวได้เต็มตามศักยภาพ



704302 การพยาบาลเด็กและวัยรุ่น 2

4(4-0-8)

(Pediatric and Adolescent Nursing II)

วิชาบังคับก่อน : ไม่มี

แนวคิด ทฤษฎีและหลักการพยาบาลเด็กและวัยรุ่นเมื่อเข้ารับการรักษาในโรงพยาบาล ด้วยปัญหาสุขภาพที่ไม่ซับซ้อนและซับซ้อน ระยะเฉียบพลัน วิกฤต เรื้อรัง การพยาบาลทารกเกิดก่อนกำหนด การพยาบาลทารกแรกเกิดที่มีความพิการแต่กำเนิด การพยาบาลเด็กที่มีปัญหาการติดเชื้อ ปัญหาระบบทางเดินอาหาร ปัญหาระบบทางเดินหายใจ ปัญหาระบบหัวใจ ปัญหาระบบทางเดินปัสสาวะและต่อมไร้ท่อ ปัญหาทางโลหิตวิทยาและนีโอพลาซึม ปัญหาระบบประสาท กล้ามเนื้อและกระดูก การป้องกันและช่วยเหลือเด็กที่ได้รับอุบัติเหตุและสารพิษ เพื่อให้เด็ก วัยรุ่น และครอบครัวได้รับการตอบสนองทั้งทางด้านร่างกาย จิตใจ จิตวิญญาณ และจิตสังคม ต่อการเจ็บป่วย การสร้างเสริม การปกป้องสุขภาพ การบำบัดรักษา การฟื้นฟูสภาพ เพื่อรักษาชีวิต สุขภาพ ส่งเสริมการทำหน้าที่และความเป็นอยู่อย่างปกติสุข โดยมุ่งให้เด็ก วัยรุ่นและครอบครัวมีส่วนร่วมในการดูแลและพึ่งพาตนเอง และสามารถปรับตัวได้เต็มตามศักยภาพ รวมทั้งการดูแลแบบประคับประคองในระยยะสุดท้ายของชีวิต

704303 ปฏิบัติการพยาบาลเด็กและวัยรุ่น

4(0-16-0)

(Pediatric and Adolescent Nursing Practicum)

วิชาบังคับก่อน : ไม่มี

ฝึกปฏิบัติการพยาบาลอย่างเป็นองค์รวมด้วยหัวใจความเป็นมนุษย์แก่เด็กและวัยรุ่น ทั้งในภาวะสุขภาพดี และที่มีปัญหาสุขภาพที่ซับซ้อนและไม่ซับซ้อนต่อการเจ็บป่วย ระยะเฉียบพลัน วิกฤต เรื้อรัง โดยประยุกต์ใช้แนวคิดทฤษฎีที่เกี่ยวข้อง กระบวนการพยาบาล และหลักฐานเชิงประจักษ์ในการปฏิบัติการพยาบาล ทั้งทางด้านร่างกาย จิตใจ จิตวิญญาณ จิตสังคม ในการสร้างเสริม ปกป้องสุขภาพ บำบัดรักษา ฟื้นฟูสภาพเพื่อช่วยรักษาชีวิต และให้การดูแลแบบประคับประคอง โดยให้บุคคล ครอบครัวมีส่วนร่วมในการดูแลพึ่งพาตนเองและปรับตัวได้เต็มตามศักยภาพ



705201 การพยาบาลครอบครัวและการผดุงครรภ์ 1 2(2-0-4)

(Family Nursing and Midwifery I)

วิชาบังคับก่อน : ไม่มี

บทบาทของผดุงครรภ์ตามกฎหมายและตามมาตรฐานขององค์การอนามัยโลก และสมรรถนะของผดุงครรภ์ อนามัยเจริญพันธุ์และการวางแผนครอบครัว แนวคิดทฤษฎีที่เกี่ยวข้องกับการพยาบาลมารดา-ทารก และครอบครัว พัฒนาการและการเจริญเติบโตของทารกในครรภ์ การเปลี่ยนแปลงทางสรีรวิทยาและจิตสังคมของหญิงตั้งครรภ์ การวินิจฉัยการตั้งครรภ์ การประเมินภาวะสุขภาพมารดา-ทารก และการคัดกรอง ระยะตั้งครรภ์ การส่งเสริมสุขภาพมารดาขณะตั้งครรภ์ การเตรียมตัวเพื่อการเลี้ยงลูกด้วยนมแม่ การกระตุ้นพัฒนาการของทารกในครรภ์ การดูแลด้านจิตสังคมของหญิงตั้งครรภ์ และการเตรียมตัวเข้าสู่บทบาทการเป็นบิดามารดา

705303 การพยาบาลครอบครัวและการผดุงครรภ์ 2 3(3-0-6)

(Family Nursing and Midwifery II)

วิชาบังคับก่อน : ไม่มี

แนวคิดทฤษฎีและความรู้พื้นฐานเกี่ยวกับการคลอด การพยาบาลทางด้านสรีรจิตสังคมของมารดาในระยะคลอด การส่งเสริมความสุขสบายในระยะคลอด การดูแลเพื่อบรรเทาความเจ็บปวดของสตรีในระยะคลอด การประเมินภาวะสุขภาพทารกในครรภ์ การรับผู้คลอดใหม่ การเฝ้าคลอด และการเตรียมสำหรับคลอด การทำคลอดปกติ การใช้ยาทางสูติกรรมในระยะคลอด การพยาบาลครอบครัวในระยะคลอด ระยะหลังคลอดและการพยาบาลทารกแรกเกิดทันทีในภาวะปกติ การส่งเสริมสุขภาพมารดาหลังคลอด การพยาบาลมารดาหลังคลอดที่มีภาวะเบี่ยงเบนทางสุขภาพ การปรับตัวด้านจิตสังคม และบทบาทการเป็นมารดาหลังคลอด การส่งเสริมสัมพันธ์ภาพมารดา ทารกหลังคลอด การประเมินสภาพทารกแรกเกิด การให้วัคซีนสำหรับทารกแรกเกิด



705304 การพยาบาลครอบครัวและการผดุงครรภ์ 3 3(3-0-6)

(Family Nursing and Midwifery III)

วิชาบังคับก่อน : ไม่มี

แนวคิดทฤษฎีที่เกี่ยวข้องและการพยาบาลมารดาทารกและครอบครัวที่มีภาวะเสี่ยง ได้แก่ การประเมินสภาวะทารกในครรภ์ที่มีภาวะเสี่ยงภาวะแทรกซ้อน การพยาบาลสตรีที่มีภาวะเสี่ยงในระยะตั้งครรภ์ การพยาบาลสตรีที่มีภาวะแทรกซ้อนเนื่องจากการตั้งครรภ์ การพยาบาลสตรีที่มีโรคร่วมกับการตั้งครรภ์ การพยาบาลสตรีที่มีเลือดออกในระยะตั้งครรภ์ การพยาบาลสตรีที่มีโรคติดเชื้อร่วมกับการตั้งครรภ์ การพยาบาลผู้คลอดที่มีความผิดปกติเกี่ยวกับปัจจัยการคลอด การพยาบาลผู้คลอดที่ทำสูติศาสตร์หัตถการชนิดต่างๆ การพยาบาลมารดาที่มีภาวะแทรกซ้อนในระยะหลังคลอด และการประเมินและการพยาบาลทารกแรกเกิดที่มีภาวะแทรกซ้อน

705302 ปฏิบัติการพยาบาลครอบครัวและการผดุงครรภ์ 1 1(0-4-0)

(Family Nursing and Midwifery Practicum I)

วิชาบังคับก่อน : ไม่มี

ฝึกปฏิบัติการพยาบาลแบบองค์รวมด้วยหัวใจความเป็นมนุษย์ โดยใช้กระบวนการพยาบาลและหลักฐานเชิงประจักษ์ในการพยาบาลแก่ครอบครัวในระยะก่อนแต่งงาน ระยะตั้งครรภ์ ในภาวะปกติ การให้คำปรึกษาด้านสุขภาพขณะตั้งครรภ์ การเตรียมความพร้อมด้านร่างกาย จิตใจ จิตวิญญาณ และจิตสังคม เพื่อการคลอด การเลี้ยงดูบุตร และบทบาทการเป็นบิดา มารดา

705305 ปฏิบัติการพยาบาลครอบครัวและการผดุงครรภ์ 2 3(0-12-0)

(Family Nursing and Midwifery Practicum II)

วิชาบังคับก่อน : ไม่มี

ฝึกปฏิบัติการพยาบาลแบบองค์รวมด้วยหัวใจความเป็นมนุษย์ โดยใช้กระบวนการพยาบาลและหลักฐานเชิงประจักษ์ในการพยาบาลแก่ครอบครัวในการวางแผนครอบครัว การพยาบาลระยะตั้งครรภ์ผิดปกติและภาวะเสี่ยง การพยาบาลระยะหลังคลอด การดูแลทารก



แรกเกิด ในภาวะปกติ ผิดปกติและภาวะเสี่ยง โดยเน้นการส่งเสริมสัมพันธภาพบทบาทและหน้าที่ของสมาชิกตามพัฒนาการครอบครัว

705306 ปฏิบัติการพยาบาลครอบครัวและการผดุงครรภ์ 3 3(0-12-0)
(Family Nursing and Midwifery Practicum III)

วิชาบังคับก่อน : ไม่มี

ฝึกปฏิบัติการพยาบาลแบบองค์รวมด้วยหัวใจความเป็นมนุษย์ โดยใช้กระบวนการพยาบาลและหลักฐานเชิงประจักษ์ในการพยาบาลแก่ครอบครัวในระยะคลอด ในภาวะปกติ ผิดปกติและภาวะเสี่ยง โดยเน้นการส่งเสริมสัมพันธภาพบทบาทและหน้าที่ของสมาชิกตามพัฒนาการของครอบครัว

706401 การพยาบาลอนามัยชุมชน 1 2(2-0-4)
(Community Health Nursing I)

วิชาบังคับก่อน : ไม่มี

การสาธารณสุขและการพยาบาลอนามัยชุมชน บทบาทหน้าที่ของพยาบาลอนามัยชุมชน แนวคิดและหลักการพยาบาลอนามัยชุมชน แผนพัฒนาสุขภาพ การดำเนินงานอนามัยชุมชน ได้แก่ การอนามัยครอบครัว การอาชีวอนามัย อนามัยสิ่งแวดล้อมการอนามัยโรงเรียน ในการดูแลสุขภาพของบุคคล ครอบครัว และชุมชน ที่บ้าน โรงเรียน สถานประกอบการ สถานบริการสุขภาพ และชุมชนในลักษณะต่างๆ

706402 การพยาบาลอนามัยชุมชน 2 3(3-0-6)
(Community Health Nursing II)

วิชาบังคับก่อน : ไม่มี

แนวคิด หลักการการพยาบาลครอบครัวและชุมชนที่มีความเสี่ยง อาชีวอนามัย กลวิธีและนวัตกรรมสาธารณสุข กระบวนการพยาบาลอนามัยชุมชน และการการใช้กระบวนการพยาบาลอนามัยชุมชนในการวินิจฉัยและการแก้ปัญหาสุขภาพชุมชน บทบาทของพยาบาลอนามัยชุมชนในการดูแลสุขภาพครอบครัว และชุมชน การเสริมสร้าง



ความเข้มแข็งของครอบครัวและชุมชน การเขียนแผนงาน/โครงการแก้ปัญหาสุขภาพชุมชน
การใช้กระบวนการพยาบาลในการแก้ปัญหาสุขภาพชุมชน

706403 ปฏิบัติการพยาบาลอนามัยชุมชน 4(0-16-0)

(Community Health Nursing Practicum)

วิชาบังคับก่อน : ไม่มี

ฝึกปฏิบัติการพยาบาลอนามัยชุมชนอย่างเป็นองค์รวมด้วยหัวใจความเป็นมนุษย์
และใช้หลักฐานเชิงประจักษ์ ผสมผสานกับองค์ความรู้ทางระบาดวิทยา และหลักฐานเชิง
ประจักษ์ในการดูแลสุขภาพบุคคลและครอบครัวที่บ้าน โรงเรียน สถานประกอบการ สถาน
บริการสุขภาพ วินิจฉัยและแก้ปัญหาชุมชน โดยเสริมสร้างความเข้มแข็งของครอบครัวและ
ชุมชน สนับสนุนการมีส่วนร่วม เน้นบทบาทพยาบาลในการสร้างเสริม ปกป้อง ฟื้นฟูสภาพ
และการดูแลแบบประคับประคอง

706404 การรักษาโรคเบื้องต้นสำหรับพยาบาล 3(3-0-6)

(Basic Medical Care for Nurses)

วิชาบังคับก่อน : ไม่มี

การตรวจร่างกาย การคัดกรอง การวินิจฉัยโรค การรักษาพยาบาลขั้นต้นด้านอายุ
รกรรม และศัลยกรรม ตลอดจนการพยาบาลขั้นต้นด้านปัจจุบันพยาบาลและภาวะ
ฉุกเฉิน การบรรเทาสาธารณภัย การวางแผนการดูแลผู้ประสบปัญหาในสถานการณ์ต่าง ๆ ณ
ที่จุดเกิดเหตุและระหว่างการเดินทางไปโรงพยาบาล การส่งเสริม การป้องกันโรค และฟื้นฟู
สภาพ ตามขอบเขตวิชาชีพการพยาบาล

706405 ปฏิบัติการรักษาโรคเบื้องต้นสำหรับพยาบาล 2(0-8-0)

(Basic Medical Care for Nurses Practicum)

วิชาบังคับก่อน : ไม่มี

ฝึกปฏิบัติการตรวจร่างกาย การคัดกรอง การวินิจฉัยโรค และการรักษาพยาบาล
ขั้นต้นด้านอายุรกรรมและศัลยกรรม ตลอดจนการพยาบาลขั้นต้นด้านปัจจุบันพยาบาล
และภาวะฉุกเฉิน การบรรเทาสาธารณภัย ใช้กระบวนการพยาบาลในการวางแผนการดูแลผู้



ประสบปัญหาในสถานการณ์ต่าง ๆ ณ ที่จุดเกิดเหตุและระหว่างการเคลื่อนย้ายไปโรงพยาบาล การส่งเสริม การป้องกันโรค และฟื้นฟูสุขภาพ ตามขอบเขตวิชาชีพการพยาบาล อย่างเป็นองค์รวมด้วยหัวใจความเป็นมนุษย์ โดยใช้หลักฐานเชิงประจักษ์

หมวดวิชาเลือก (8 หน่วยกิต)

ผู้เรียนเลือกเรียนวิชาเลือกเสรีใดๆที่เปิดสอนในมหาวิทยาลัยเทคโนโลยีสุรนารี จำนวน 8 หน่วยกิต โดยสำนักวิชาพยาบาลศาสตร์ได้ดำเนินการเปิดสอนวิชาเลือกให้กับนักศึกษา จำนวน 8 รายวิชาดังนี้

- | | | |
|---------------|---|-----------------|
| 701103 | เศรษฐศาสตร์สุขภาพเบื้องต้น
(Introduction to Health Economics) | 2(2-0-4) |
| | วิชาบังคับก่อน : ไม่มี | |
| | ลักษณะและขอบเขตของเศรษฐศาสตร์ อุปสงค์ อุปทาน และราคา การประยุกต์ ทฤษฎี อุปสงค์ อุปทาน พฤติกรรมการบริโภค ทฤษฎีของหน่วยธุรกิจการผลิตและต้นทุน ตลาด และการกำหนดราคา เพื่อประยุกต์ใช้ในงานระบบสุขภาพ รูปแบบในการให้บริการ ต้นทุนของบริการสุขภาพการวิเคราะห์โครงการกับแผนการพัฒนาเศรษฐกิจและสังคมของประเทศ และปรัชญาเศรษฐกิจพอเพียง | |
| 701104 | เพศศึกษาและวิถีครอบครัว
(Sexology and Family Life Education) | 3(3-0-6) |
| | วิชาบังคับก่อน : ไม่มี | |
| | พื้นฐานกายวิภาคและสรีรวิทยาของระบบสืบพันธุ์ พัฒนาการของความรัก สารสื่อประสาทกับความรัก อารมณ์ ความรู้สึกและการแสดงความรัก ปัญหาความรักและเพศสัมพันธ์ในวัยรุ่น การเลือกคู่อุปการตรวจสุขภาพก่อนแต่งงานและการป้องกันโรคติดต่อทางเพศสัมพันธ์ การใช้ชีวิตคู่ การวางแผนครอบครัว การสร้างสุขในครอบครัว การมีสมาชิกใหม่ ปัญหาครอบครัวและแนวทางแก้ไข | |



701105 การปฐมพยาบาลเบื้องต้น 3(3-0-6)
(First Aid)

วิชาบังคับก่อน : ไม่มี

การปฐมพยาบาลเบื้องต้นสำหรับประชาชนทั่วไป เน้นวิธีการช่วยเหลือเกี่ยวกับเหตุการณ์ที่พบบ่อยในชีวิตประจำวัน ได้แก่ ภาวะหายใจแรง เป็นลม ภาวะชัก ภาวะช็อก ภาวะหมดสติ การมีบาดแผลบริเวณต่างๆ ของร่างกาย อาการเจ็บปวด อาการชาและการเคลื่อนไหวลำบาก ขึ้นส่วนหรืออวัยวะถูกตัดขาด การบาดเจ็บจากกระแสไฟฟ้า บาดแผลจากความร้อน กระจกหัก การตกจากที่สูง การจมน้ำ การได้รับสารพิษ การช่วยคลอดฉุกเฉิน และการช่วยฟื้นคืนชีพเบื้องต้น

701106 อาหารเพื่อสุขภาพและความงาม 3(3-0-6)
(Food for Health and Beauty)

วิชาบังคับก่อน : ไม่มี

ความรู้พื้นฐานกายวิภาคและสรีรวิทยาของระบบย่อยอาหาร การคำนวณอาหารในชีวิตประจำวัน อาหารสำหรับบุคคลแต่ละวัย อาหารสำหรับบุคคลที่มีน้ำหนักมากกว่าหรือน้อยกว่ามาตรฐาน อาหารสำหรับวัยรุ่น การจัดอาหารสำหรับตนเองและครอบครัว การเลือกอาหารและการสงวนคุณค่าอาหาร การจัดอาหารตามธาตุเจ้าเรือน อาหารสำหรับผู้ที่มีปัญหาสุขภาพ สมุนไพรเสริมสุขภาพและความงาม ปัญหาสุขภาพของระบบย่อยอาหาร เพื่อนำไปใช้ในชีวิตประจำวันสำหรับตนเองและครอบครัว

701107 การพัฒนาจิตวิญญาณและภาวะสุขภาพ 2(2-0-4)
(Spiritual Development and Health Status)

วิชาบังคับก่อน : ไม่มี

พัฒนาการด้านร่างกายและจิตวิญญาณ ภาวะสุขภาพของบุคคลแต่ละช่วงวัย จิตวิญญาณถูกกระทบกระเทือน การสร้างความเข้มแข็งจิตวิญญาณ ดนตรีและการพัฒนาจิตวิญญาณ การออกกำลังกายและการพัฒนาจิตวิญญาณ ศิลปะและการพัฒนาจิตวิญญาณ การปฏิบัติตามหลักศาสนาและการพัฒนาจิตวิญญาณ ความสัมพันธ์ของการพัฒนาจิตวิญญาณและภาวะสุขภาพ การดูแลและระดับปรองดองด้านจิตวิญญาณของตนเองและบุคคลอื่น



701108 ภูมิปัญญาไทยและพืชพรรณเพื่อคุณภาพชีวิต 3(3-0-6)
(Thai Wisdom and Plants for Quality of Life)

วิชาบังคับก่อน : ไม่มี

ความหมายและความสำคัญ ประโยชน์ ประเภทของภูมิปัญญาไทย ภูมิปัญญาท้องถิ่นดั้งเดิมของไทย มีเนื้อหาครอบคลุม การบำบัดรักษาด้วยวิธีการต่างๆ ตามแบบท้องถิ่นดั้งเดิม ตลอดจนการผดุงครรภ์แผนไทย หลักการการดูแลมารดาตั้งแต่ตั้งครรภ์จนถึงหลังคลอดด้วยวิธีการผสมผสานหลักการแพทย์แผนปัจจุบันและการแพทย์แผนไทย และการส่งต่อแนวคิด หลักการพัฒนาแบบยั่งยืน ศึกษาแนวคิดปรัชญาเศรษฐกิจพอเพียงเพื่อนำมาเป็นแนวทางในการพัฒนาตนเอง ชุมชน และสังคม เรียนรู้ วิวัฒนาการของการใช้ยาสมุนไพร คุณและค่าของพืชพรรณที่มีต่อชีวิต และการจัดการทรัพยากรต่างๆ ตามแนวทางโครงการอนุรักษ์พันธุกรรมพืช อันเนื่องมาจากพระราชดำริ สมเด็จพระเทพรัตนราชสุดาฯ สยามบรมราชกุมารี

701109 การพัฒนาคุณภาพสถานพยาบาล 2(2-0-4)
(Quality Development for Healthcare Institutes)

วิชาบังคับก่อน : ไม่มี

แนวคิดการพัฒนาคุณภาพในสถานพยาบาลด้านสุขภาพ ความสัมพันธ์ของมาตรฐานโรงพยาบาลกับสถานบริการสุขภาพ ประเภทของมาตรฐานคุณภาพโรงพยาบาล เครื่องมือในการพัฒนาคุณภาพ ลำดับขั้นของคุณภาพโรงพยาบาล เกณฑ์และบทบาทการพัฒนาคุณภาพของบุคลากรสหสาขาวิชาชีพ การประเมินคุณภาพการทำงานจำแนกตามลักษณะสาขาวิชาชีพ ผลลัพธ์ในการทำงานแบบสหสาขาวิชาชีพ

701424 โครงการวิจัยทางการพยาบาล 1(0-3-0)
(Nursing Research Project)

วิชาบังคับก่อน : 701420 วิจัยทางการพยาบาล

หรือศึกษาควบคู่กับ 701420 วิจัยทางการพยาบาล

เขียนโครงร่างวิจัยทางการพยาบาลเบื้องต้น ตั้งวัตถุประสงค์การวิจัย ออกแบบการวิจัย คำนวณกลุ่มตัวอย่าง เก็บรวบรวมและวิเคราะห์ข้อมูล ตลอดจนเขียนรายงานการวิจัยและนำเสนอผลการวิจัย



ภาคผนวก ก

ข้อบังคับมหาวิทยาลัยเทคโนโลยีสุรนารี
ว่าด้วยการศึกษาชั้นปริญญาตรี พ.ศ.2546



ข้อบังคับมหาวิทยาลัยเทคโนโลยีสุรนารี
ว่าด้วย การศึกษาชั้นปริญญาตรี พ.ศ. 2546

อาศัยอำนาจตามข้อ 16 (2) และ (3) และมาตรา 48 แห่งพระราชบัญญัติมหาวิทยาลัยเทคโนโลยีสุรนารี พ.ศ. 2533 ประกอบกับมติของที่ประชุมสภามหาวิทยาลัยเทคโนโลยีสุรนารี ในการประชุมครั้งที่ 3/2546 เมื่อวันที่ 31 พฤษภาคม พ.ศ. 2546 โดยคำแนะนำของสภาวิชาการมหาวิทยาลัยเทคโนโลยีสุรนารี ในการประชุมครั้งที่ 12/2545 เมื่อวันที่ 10 ตุลาคม พ.ศ. 2545, ครั้งที่ 15/2545 เมื่อวันที่ 24 ธันวาคม พ.ศ. 2545 และครั้งที่ 3/2546 เมื่อวันที่ 27 มีนาคม 2546 จึงออกข้อบังคับว่าด้วยการศึกษาชั้นปริญญาตรีของมหาวิทยาลัยเทคโนโลยีสุรนารี ไว้ดังต่อไปนี้

ข้อ 1 ข้อบังคับนี้เรียกว่า "ข้อบังคับมหาวิทยาลัยเทคโนโลยีสุรนารี ว่าด้วย การศึกษา

ชั้นปริญญาตรี พ.ศ. 2546"

ข้อ 2 ข้อบังคับนี้ให้ใช้บังคับตั้งแต่ปีการศึกษา 2546 เป็นต้นไป

ข้อ 3 ให้ยกเลิก

3.1 ข้อบังคับมหาวิทยาลัยเทคโนโลยีสุรนารี ว่าด้วยการศึกษาชั้นปริญญาตรี พ.ศ. 2541

3.2 ข้อบังคับมหาวิทยาลัยเทคโนโลยีสุรนารี ว่าด้วยการศึกษาชั้นปริญญาตรี (ฉบับที่ 2) พ.ศ. 2543

บรรดาระเบียบ ประกาศ แนวปฏิบัติหรือมติใดๆ ซึ่งขัดหรือแย้งกับ ข้อบังคับนี้ให้ใช้ข้อบังคับนี้แทน

ข้อ 4 ในข้อบังคับนี้

“มหาวิทยาลัย” หมายถึง มหาวิทยาลัยเทคโนโลยีสุรนารี

“สภามหาวิทยาลัย” หมายถึง สภามหาวิทยาลัยเทคโนโลยีสุรนารี



- “สภาวิชาการ” หมายถึง สภาวิชาการมหาวิทยาลัยเทคโนโลยีสุรนารี
- “อธิการบดี” หมายถึง อธิการบดีมหาวิทยาลัยเทคโนโลยีสุรนารี
- “สำนักวิชา” หมายถึง สำนักวิชาในมหาวิทยาลัยเทคโนโลยีสุรนารี
- “คณบดี” หมายถึง คณบดีสำนักวิชาที่หัวหน้าสาขาวิชาสังกัด
- “คณะกรรมการประจำสำนักวิชา” หมายถึง คณะกรรมการประจำสำนักวิชาในสำนักวิชาต่างๆ ของมหาวิทยาลัย
- “หัวหน้าสาขาวิชา” หมายถึง หัวหน้าสาขาวิชาที่นักศึกษาสังกัดในกรณีที่นักศึกษายังไม่สังกัดสาขาวิชาให้หมายถึงหัวหน้าสาขาวิชาที่อาจารย์ที่ปรึกษาสังกัด
- “อาจารย์ที่ปรึกษา” หมายถึง อาจารย์ที่ปรึกษาของนักศึกษา
- “รายวิชาเอก” หมายถึง รายวิชาในหมวดวิชาเฉพาะที่กำหนดไว้ในหลักสูตร
- ข้อ 5 ให้อธิการบดีเป็นผู้รักษาการตามข้อบังคับนี้ และเป็นผู้วินิจฉัยหรือชี้ขาดในกรณีที่มีปัญหาจากการใช้ข้อบังคับนี้
- ข้อ 6 นักศึกษาต้องปฏิบัติตามข้อบังคับ ระเบียบ ประกาศ และแนวปฏิบัติอื่นๆ ของมหาวิทยาลัยที่ไม่ขัดหรือแย้งกับข้อบังคับนี้

หมวด 1

การรับเข้าศึกษา

- ข้อ 7 คุณสมบัติของผู้มีสิทธิเข้าศึกษา
- 7.1 ผู้ที่เข้าศึกษาในหลักสูตรปริญญาตรี ต้องเป็นผู้ที่สำเร็จการศึกษาชั้นมัธยม ศึกษาตอนปลาย หรือเทียบเท่าจากสถาบันการศึกษาที่กระทรวงศึกษาธิการรับรอง
 - 7.2 ผู้ที่เข้าศึกษาในหลักสูตรปริญญาตรี (ต่อเนื่อง) ต้องเป็นผู้ที่สำเร็จการศึกษาระดับประกาศนียบัตรวิชาชีพชั้นสูงหรือเทียบเท่า หรือระดับอนุปริญญาหรือเทียบเท่า หรือปริญญาชั้นใดชั้นหนึ่ง หรือเทียบเท่าจากสถาบัน อุดมศึกษาที่มหาวิทยาลัยรับรอง
 - 7.3 มหาวิทยาลัยอาจพิจารณาไม่รับบุคคลที่มหาวิทยาลัยพิจารณาว่าไม่เหมาะสมต่อการศึกษาระดับปริญญาตรี
- ข้อ 8 วิธีการรับเข้าศึกษา ให้เป็นไปตามที่สภาวิชาการกำหนด
- ข้อ 9 การขอเข้าศึกษาเพื่อรับปริญญาตรีเพิ่มขึ้นอีกสาขาหนึ่ง



- 9.1 ผู้ที่สำเร็จการศึกษาชั้นปริญญาตรีจากมหาวิทยาลัย หรือสถาบันอุดมศึกษาอื่นที่มหาวิทยาลัยรับรอง อาจขอเข้าศึกษาต่อเพื่อรับปริญญาตรีเพิ่มขึ้นอีกสาขาหนึ่งได้
 - 9.2 การขอเข้าศึกษา ให้อยู่ในคำร้องต่อศูนย์บริการการศึกษาไม่น้อยกว่า 30 วัน ก่อนเปิดภาคการศึกษาที่จะเข้าศึกษา
 - 9.3 การพิจารณาการรับนักศึกษา รายวิชาที่เทียบโอน หรือโอนย้าย รายวิชาที่ต้องศึกษาเพิ่มเติม รวมถึงระยะเวลาของการศึกษา ให้คณะกรรมการประจำสำนักวิชาเป็นผู้พิจารณาอนุมัติโดยคำแนะนำของหัวหน้าสาขาวิชาที่นักศึกษาสมัครเข้าศึกษา
 - 9.4 ผู้ที่สำเร็จการศึกษาจากสถาบันอุดมศึกษาอื่นให้เทียบโอนรายวิชา ส่วนผู้ที่สำเร็จการศึกษาจากมหาวิทยาลัยให้โอนย้ายรายวิชา
 - 9.5 รายวิชาที่จะพิจารณาเทียบโอนให้ นั้น ต้องเป็นรายวิชาที่นักศึกษา เคยสอบได้ระดับคะแนนตัวอักษรไม่ต่ำกว่า C หรือเทียบเท่า ส่วน รายวิชาที่โอนย้ายต้องได้รับระดับคะแนนตัวอักษรไม่ต่ำกว่า D
 - 9.6 รายวิชาที่นำมาเทียบโอน หรือโอนย้ายต้องเป็นรายวิชาที่อยู่ใน หลักสูตรที่นักศึกษาจบมาแล้วไม่เกิน 1 ปี
 - 9.7 รายวิชาที่ต้องศึกษาเพิ่มเติม ต้องไม่น้อยกว่า 40 หน่วยกิต
- ข้อ 10 การขึ้นทะเบียนเป็นนักศึกษา
- 10.1 ผู้สมัครเป็นนักศึกษาจะมีสถานภาพนักศึกษาเมื่อได้ขึ้นทะเบียนแล้ว
 - 10.2 วิธีการขึ้นทะเบียนเป็นนักศึกษา ให้เป็นไปตามที่มหาวิทยาลัย กำหนด

หมวด 2

ระบบการศึกษา

- ข้อ 11 ระบบการศึกษา
- 11.1 เป็นระบบเรียนเก็บหน่วยกิตแบบไตรภาค (Trimester) ในปีการศึกษาหนึ่ง มี 3 ภาคการศึกษาแต่ละภาคการศึกษามีระยะเวลาการศึกษาประมาณ 13 สัปดาห์
 - 11.2 หน่วยกิต หมายถึง หน่วยนับที่ใช้แสดงปริมาณการศึกษา การกำหนดจำนวนหน่วยกิต 1 หน่วยกิตมีหลักเกณฑ์



- 11.2.1 การบรรยายหรือการเรียนการสอนที่เทียบเท่า ที่ใช้เวลาไม่น้อยกว่า 12 ชั่วโมงต่อภาคการศึกษา
- 11.2.2 การปฏิบัติการ การทดลอง หรือการฝึก ที่ใช้เวลาไม่น้อยกว่า 24 ชั่วโมงต่อภาคการศึกษา
- 11.2.3 การปฏิบัติงานในสถานประกอบการ การฝึกงาน การฝึกภาคสนาม หรือการฝึกงานวิชาชีพ ที่ใช้เวลาไม่น้อยกว่า 36 ชั่วโมงต่อภาคการศึกษา
- 11.2.4 การทำโครงงานหรือกิจกรรมการเรียนอื่นใดตามที่ได้รับมอบหมายที่ใช้เวลาไม่น้อยกว่า 36 ชั่วโมงต่อภาคการศึกษา
- 11.3 หน่วยกิตเรียน หมายถึง จำนวนหน่วยกิตที่นักศึกษาลงทะเบียนเรียนในแต่ละภาคการศึกษา
- 11.4 หน่วยกิตสะสม หมายถึง จำนวนหน่วยกิตรวมทั้งหมดของทุกรายวิชาที่นักศึกษาได้รับระดับคะแนนตัวอักษร A B+ B C+ C D+ D และ F ในกรณีที่นักศึกษาได้รับระดับคะแนนตัวอักษรจากการลงทะเบียนเรียนซ้ำในรายวิชาใด ให้นับจำนวนหน่วยกิตสะสมจากรายวิชานั้นในครั้งสุดท้ายเพียงครั้งเดียว
- 11.5 หน่วยกิตสอบได้ หมายถึง จำนวนหน่วยกิตรวมของรายวิชาที่นักศึกษาได้รับระดับคะแนนตัวอักษร A B+ B C+ C D+ D S หรือ ST ในกรณีที่นักศึกษาสอบได้รายวิชาใดมากกว่าหนึ่งครั้ง หรือสอบได้รายวิชาใดที่ระบุไว้ว่าเทียบเท่ารายวิชาที่สอบได้มาแล้ว ให้นับจำนวนหน่วยกิตสอบได้ครั้งสุดท้ายเพียงครั้งเดียว

หมวด 3

การลงทะเบียนเรียน

- ข้อ 12 การลงทะเบียนเรียน
 - 12.1 นักศึกษาใหม่ที่เข้าศึกษาในภาคการศึกษาแรกต้องลงทะเบียนเรียนภายในเวลาที่มหาวิทยาลัยกำหนด มิฉะนั้นจะถือว่าสละสิทธิการเข้าเป็นนักศึกษา และจะถูกถอนชื่อออกจากทะเบียน
 - 12.2 นักศึกษาปัจจุบันจะต้องลงทะเบียนเรียนภายในเวลาที่มหาวิทยาลัยกำหนด มิฉะนั้นจะไม่มีสิทธิลงทะเบียนเรียนในภาคการศึกษานั้น



- 12.3 นักศึกษาปัจจุบันที่มีได้ลงทะเบียนเรียนภายในเวลาที่มหาวิทยาลัยกำหนด ต้องได้รับอนุมัติให้ลาพักการศึกษาตามข้อ 23 และจะต้องชำระค่าธรรมเนียมรักษาสถานภาพนักศึกษา มิฉะนั้นจะพ้นสถานภาพนักศึกษา
- 12.4 การลงทะเบียนเรียนจะสมบูรณ์ก็ต่อเมื่อได้ชำระค่าธรรมเนียมภายในเวลาที่มหาวิทยาลัยกำหนด
- 12.5 หน่วยกิตเรียนในแต่ละภาคการศึกษาต้องไม่น้อยกว่า 9 หน่วยกิต แต่ไม่เกิน 22 หน่วยกิต นักศึกษาจะลงทะเบียนเรียนต่ำกว่าที่กำหนดได้ก็ต่อเมื่อจะจบหลักสูตร หรือรายวิชาที่ลงทะเบียนเรียนได้ตามหลักสูตรมีจำนวนหน่วยกิต ต่ำกว่าที่กำหนด หรือในภาคการศึกษานั้นหลักสูตรกำหนดให้ลงทะเบียนเรียนต่ำกว่าที่กำหนด และจะลงทะเบียนเรียนเกินหน่วยกิตที่กำหนดได้ก็ต่อเมื่อจะขอจบการศึกษาในภาคการศึกษานั้น การขอลงทะเบียนต่ำหรือเกินกว่าหน่วยกิตที่กำหนดข้างต้น ให้หัวหน้าสาขาวิชาเป็นผู้พิจารณาอนุมัติ โดยคำแนะนำของอาจารย์ที่ปรึกษาก่อนการลงทะเบียนเรียน
- 12.6 การลงทะเบียนเรียนซ้ำ
- 12.6.1 นักศึกษาที่ได้รับ F U หรือ W ในรายวิชาบังคับ จะต้องลงทะเบียนเรียนรายวิชานั้นซ้ำอีก จนกว่าจะได้รับ A B+ B C+ C D+ D หรือ S
- 12.6.2 นักศึกษาอาจลงทะเบียนเรียนซ้ำในรายวิชาใด ๆ ที่ได้รับ D หรือ D+ อีกเพื่อปรับระดับคะแนนก็ได้
- 12.6.3 นักศึกษาที่ได้รับ F U หรือ W ในรายวิชาเลือก จะลงทะเบียนเรียนรายวิชานั้นซ้ำอีกจนกว่าจะได้รับ A B+ B C+ C D+ D หรือ S หรือเลือกเรียนรายวิชาเลือกอื่นก็ได้ ทั้งนี้โดยความเห็นชอบจากอาจารย์ที่ปรึกษา และโดยอนุมัติจากหัวหน้าสาขาวิชา
- 12.6.4 การลงทะเบียนเรียนตามข้อ 12.6.1, 12.6.2 และ 12.6.3 ให้ใช้ระดับคะแนนตัวอักษรที่ได้รับครั้งสุดท้าย สำหรับการคำนวณแต่มีระดับคะแนนเฉลี่ยสะสม และให้บันทึกผลการเรียนทุกครั้งที่ลงทะเบียนเรียนไว้ในใบแสดงผลการเรียน



- 12.7 การลงทะเบียนเรียนรายวิชานอกจากที่กำหนดในหลักสูตร หากนักศึกษาประสงค์จะขอรับผลการประเมินเป็นระดับคะแนนตัวอักษร S หรือ U ต้องได้รับความเห็นชอบจากอาจารย์ที่ปรึกษา โดยความยินยอมของอาจารย์ผู้สอน และได้รับอนุมัติจากหัวหน้าสาขาวิชา ทั้งนี้ให้นับเป็นหน่วยกิตเรียนด้วย
- 12.8 นักศึกษาอาจลงทะเบียนร่วมเรียนรายวิชานอกหลักสูตรเพื่อเป็นการเพิ่มพูนความรู้ได้ โดยต้องได้รับความเห็นชอบจากอาจารย์ที่ปรึกษา โดยความยินยอมของอาจารย์ผู้สอน และได้รับอนุมัติจากหัวหน้าสาขาวิชา ซึ่งนักศึกษาจะได้รับผลการประเมินเป็นระดับคะแนนตัวอักษร V หรือ W ทั้งนี้ให้นับเป็นหน่วยกิต เรียนด้วย
- 12.9 นักศึกษาของมหาวิทยาลัยอาจได้รับอนุญาตจากคณะกรรมการประจำสำนักวิชาโดยคำแนะนำของสาขาวิชาให้ลงทะเบียนเรียนในรายวิชาของสถาบันอุดมศึกษาอื่นที่มีเนื้อหาและคุณภาพเหมือนหรือคล้ายคลึงกับรายวิชาในหลักสูตรที่กำลังศึกษา เพื่อนำจำนวนหน่วยกิต และผลการศึกษามาเป็นส่วนหนึ่งของการศึกษาตามหลักสูตร แต่จำนวนหน่วยกิตต้องไม่เกิน 1 ใน 4 ของหลักสูตร
- 12.10 การลงทะเบียนเรียน ให้เป็นไปตามข้อกำหนดของหลักสูตรของมหาวิทยาลัย และต้องได้รับความเห็นชอบจากอาจารย์ที่ปรึกษา
- 12.11 กำหนดวัน วิธีการลงทะเบียนเรียนและรายวิชาที่เปิดให้ลงทะเบียนเรียน ให้เป็นไปตามประกาศของมหาวิทยาลัย
- ข้อ 13 การขอเพิ่ม ขอลด และขอลอนรายวิชา
- 13.1 การขอเพิ่ม ขอลด และขอลอนรายวิชานั้น ต้องไม่เป็นผลให้จำนวนหน่วยกิต เรียนลดลงหรือเพิ่มขึ้นจนแย้งกับเกณฑ์ในข้อ 12.5
- 13.2 การขอเพิ่มรายวิชา จะกระทำได้ภายใน 10 วันแรกของภาคการศึกษา และจะสมบูรณ์ก็ต่อเมื่อนักศึกษาได้ชำระค่าธรรมเนียมภายในเวลาที่มหาวิทยาลัย กำหนด
- 13.3 การขอลดรายวิชา จะกระทำได้ภายใน 5 สัปดาห์แรกของภาคการศึกษา ทั้งนี้จะไม่มีการบันทึกรายวิชาที่ขอลดในใบแสดงผลการศึกษา



- 13.4 การขอถอนรายวิชา จะกระทำได้หลังจาก 5 สัปดาห์แรกของภาคการศึกษา แต่ไม่เกิน 10 สัปดาห์แรกของภาคการศึกษา ทั้งนี้จะมีการบันทึกรายวิชาที่ขอถอนในใบแสดงผลการศึกษา
- 13.5 การขอเพิ่มและการขอลดรายวิชาต้องได้รับความเห็นชอบจากอาจารย์ที่ปรึกษา
- 13.6 การขอถอนรายวิชาต้องได้รับความเห็นชอบจากอาจารย์ที่ปรึกษาและอาจารย์ผู้สอนรายวิชานั้น
- ข้อ 14 เวลาเรียน
- 14.1 นักศึกษาจะลงทะเบียนเรียนในรายวิชาที่มีเวลาเรียนซ้ำซ้อนกันไม่ได้
- 14.2 นักศึกษาต้องมีเวลาเรียนไม่น้อยกว่าร้อยละ 80 ของเวลาเรียนทั้งหมดของรายวิชา หรือของการปฏิบัติการ การทดลอง การฝึกหรือการศึกษาที่เทียบเท่าการฝึกงาน หรือการฝึกภาคสนาม จึงจะมีสิทธิเข้าสอบในรายวิชาดังกล่าวได้ ในกรณีที่นักศึกษาที่มีเวลาเรียนน้อยกว่านี้ อาจารย์ผู้สอนอาจพิจารณาอนุญาตให้เข้าสอบในรายวิชานั้นได้

หมวด 4

ระยะเวลาการศึกษา

ข้อ 15 ระยะเวลาการศึกษา

หลักสูตรต่าง ๆ มีระยะเวลาการศึกษิต่ำสุดและสูงสุด ดังนี้

- 15.1 หลักสูตรปริญญาตรี (ต่อเนื่อง) ไม่น้อยกว่า 6 ภาคการศึกษาและไม่เกิน 12 ภาคการศึกษาหรือเทียบเท่า
- 15.2 หลักสูตรปริญญาตรี (4 ปี) ไม่น้อยกว่า 9 ภาคการศึกษา และไม่เกิน 24 ภาคการศึกษาหรือเทียบเท่า
- 15.3 หลักสูตรปริญญาตรี (5 ปี) ไม่น้อยกว่า 12 ภาคการศึกษา และไม่เกิน 30 ภาคการศึกษาหรือเทียบเท่า
- 15.4 หลักสูตรปริญญาตรี (6 ปี) ไม่น้อยกว่า 13 ภาคการศึกษา และไม่เกิน 36 ภาคการศึกษาหรือเทียบเท่า



หมวด 5

ระบบการวัดและการประเมินผลการศึกษา

ข้อ 16 ระบบดัชนีผลการศึกษา

16.1 ในการประเมินผลการศึกษาในแต่ละรายวิชา ให้ใช้ระดับคะแนนตัวอักษรตามลำดับชั้นเป็นดัชนีผลการศึกษา ซึ่งมีรายละเอียดดังต่อไปนี้

<u>ระดับคะแนน</u> <u>ตัวอักษร</u>	<u>ความหมาย</u>	<u>แต้มระดับคะแนน</u>
A	ดีเยี่ยม	4.00
B+	ดีมาก	3.50
B	ดี	3.00
C+	ดีพอใช้	2.50
C	พอใช้	2.00
D+	อ่อน	1.50
D	อ่อนมาก	1.00
F	ตก	0

ในกรณีที่ไม่สามารถประเมินผลเป็นระดับคะแนนตัวอักษรตามลำดับชั้นข้างต้นได้ ให้ใช้ระดับคะแนนตัวอักษรต่อไปนี้

<u>ระดับคะแนนตัวอักษร</u>	<u>ความหมาย</u>
I	การวัดผลยังไม่สมบูรณ์ (Incomplete)
M	นักศึกษาขาดสอบ (Missing)
P	การสอนยังไม่สิ้นสุด (In progress)
S	ผลการประเมินเป็นที่พอใจ (Satisfactory)
ST	ผลการประเมินเป็นที่พอใจสำหรับรายวิชาที่เทียบโอน (Satisfactory, transferred credit)
U	ผลการประเมินไม่เป็นที่พอใจ (Unsatisfactory)
V	ผู้ร่วมเรียน (Visitor)
W	การถอนรายวิชา (Withdrawal)



X ยังไม่ได้รับผลการประเมิน (No report)

16.2 การให้ระดับคะแนนตัวอักษร

16.2.1 ระดับคะแนน A B+ B C+ C D+ D และ F ให้ใช้กับกรณีต่อไปนี

- (1) เป็นรายวิชาที่นักศึกษาเข้าสอบและหรือมีผลงานที่ประเมินได้เป็นลำดับขั้น
- (2) เป็นการเปลี่ยนระดับคะแนนตัวอักษรจาก I หรือ M ที่ศูนย์บริการการศึกษาได้รับแจ้งการเปลี่ยนแปลงดังกล่าวก่อนสิ้นสุด 1 สัปดาห์แรกของภาคการศึกษาถัดไป
- (3) เป็นการเปลี่ยนระดับคะแนนจาก P หรือ X

16.2.2 ระดับคะแนน F นอกเหนือจากกรณีตามข้อ 16.2.1 ให้ใช้กับกรณีต่อไปนี

- (1) ในรายวิชาที่นักศึกษาไม่ได้รับอนุญาตให้เข้าสอบตามข้อ 14
- (2) นักศึกษาทำผิดระเบียบการสอบและได้รับการลงโทษให้ได้ระดับคะแนน F ตามข้อ 24
- (3) เป็นการเปลี่ยนระดับคะแนนโดยอัตโนมัติจาก I หรือ M ในกรณีที่มิได้รับแจ้งจากสำนักวิชาหลังจาก 1 สัปดาห์แรกของภาคการศึกษาถัดไป

16.2.3 ระดับคะแนน I ให้ใช้กับกรณีต่อไปนี

- (1) นักศึกษาป่วย จนเป็นเหตุให้ไม่สามารถเข้าสอบได้โดยปฏิบัติถูกต้องตามข้อ 21
- (2) นักศึกษาขาดสอบโดยเหตุอันพ้นวิสัย และได้รับอนุมัติจากหัวหน้าสาขาวิชา
- (3) นักศึกษาทำงานที่เป็นส่วนประกอบการศึกษายังไม่สมบูรณ์ และอาจารย์ผู้สอนโดยความเห็นชอบของหัวหน้าสาขาวิชาที่รายวิชานั้นสังกัด เห็นว่าสมควรให้ชะลอการวัดผลการศึกษา



- 16.2.4 ระดับคะแนน M ให้ใช้กับกรณีที่นักศึกษาขาดสอบ แต่ยังไม่สามารถแสดงหลักฐานที่สมบูรณ์ในการขาดสอบได้
- 16.2.5 ระดับคะแนน P ใช้กับรายวิชาที่มีการสอนและหรือทำงานต่อเนื่องแล้วเข้าไปในภาคการศึกษาถัดไป
- 16.2.6 ระดับคะแนน S, U ใช้กับกรณีที่ผลการประเมินเป็นที่พอใจหรือไม่พอใจตามลำดับในรายวิชาต่อไปนี้
- (1) รายวิชาที่หลักสูตรกำหนดไว้ว่า ให้ประเมินเป็น S, U
 - (2) รายวิชาที่นักศึกษาลงทะเบียนเรียนตามข้อ 12.7
 - (3) เป็นการเปลี่ยนระดับคะแนนจาก I, M, P หรือ X
- 16.2.7 ระดับคะแนน ST ใช้กับรายวิชาที่นักศึกษาที่ได้รับอนุมัติให้เทียบโอนรายวิชา
- 16.2.8 ระดับคะแนน V ใช้กับรายวิชาที่นักศึกษาได้รับอนุมัติให้ 0 ลงทะเบียนเรียนเป็นผู้ร่วมเรียน โดยมีเวลาเรียนรวมทั้งสิ้นไม่น้อยกว่าร้อยละ 80 ของเวลาเรียนทั้งหมดและอาจารย์ผู้สอนวินิจฉัยว่าได้เรียนด้วยความตั้งใจ
- 16.2.9 ระดับคะแนน W จะให้ได้หลังจาก 5 สัปดาห์แรกของการศึกษาในกรณี ต่อไปนี้
- (1) รายวิชาที่นักศึกษาได้รับอนุมัติให้ถอนตามข้อ 13.4
 - (2) นักศึกษาป่วยจนไม่สามารถเข้าสอบได้โดยปฏิบัติถูกต้องตามข้อ 21 และหัวหน้าสาขาวิชาพิจารณา ร่วมกับอาจารย์ที่ปรึกษาและอาจารย์ผู้สอนเห็นสมควรให้ถอนรายวิชานั้น
 - (3) นักศึกษาได้รับอนุมัติให้ลาพักการศึกษา ด้วยเหตุผลตามข้อ 23.1 หรือ 23.2
 - (4) นักศึกษาถูกสั่งพักการศึกษาในภาคการศึกษานั้น ด้วยเหตุผลอื่นนอกจากที่ระบุไว้ในข้อ 24
 - (5) หัวหน้าสาขาวิชาอนุมัติให้เปลี่ยนจาก I ที่ได้รับตามข้อ 16.2.3 (1) หรือข้อ 16.2.3 (2) เนื่องจากการป่วยหรือเหตุ อันพันวิสัยนั้นยังไม่สิ้นสุด
 - (6) รายวิชาที่นักศึกษาได้รับอนุมัติให้ลงทะเบียนเรียนเป็นผู้ร่วมเรียน ตามข้อ 12.8 และได้เข้าชั้นเรียนเป็นเวลา



เรียนทั้งสิ้นไม่น้อยกว่าร้อยละ 80 ของเวลาเรียนทั้งหมด
หรืออาจารย์ผู้สอนวินิจฉัยว่าไม่ได้เรียนด้วยความตั้งใจ
(7) รายวิชาที่นักศึกษากระทำความผิดเงื่อนไขการลงทะเบียนเรียน
16.2.10 ระดับคะแนน X ให้ใช้กับเฉพาะในรายวิชาที่ศูนย์บริการ
การศึกษายังไม่ได้รับรายงานผลการประเมินการศึกษา
ในรายวิชานั้นๆ ตามกำหนดเวลา

หมวด 6

การย้ายสาขาวิชา การโอนย้าย และการเทียบโอนรายวิชา

- ข้อ 17 การย้ายสาขาวิชา
- 17.1 นักศึกษาที่มีสิทธิ์ขอย้ายสาขาวิชาต้องมีคุณสมบัติ ดังนี้
 - 17.1.1 สังกัดสาขาวิชาใดสาขาวิชาหนึ่งแล้ว และมีผลการเรียนรายวิชาในหมวดวิชาเฉพาะของสาขานั้นแล้ว
 - 17.1.2 มีแต้มระดับคะแนนเฉลี่ยสะสมในภาคการศึกษาที่ยื่นขอย้ายไม่ต่ำกว่า 2.00
 - 17.1.3 มีคุณสมบัติอื่นที่อาจกำหนดเพิ่มเติมโดยสาขาวิชา ซึ่งได้รับความเห็นชอบจากคณะกรรมการประจำสำนักวิชา
 - 17.2 นักศึกษาต้องยื่นคำร้องขอย้ายสาขาวิชาต่อศูนย์บริการการศึกษาไม่น้อยกว่า 30 วัน ก่อนวันสิ้นภาคการศึกษา
 - 17.3 คณะกรรมการประจำสำนักวิชาเป็นผู้อนุมัติการย้ายสาขาวิชาโดยคำแนะนำของหัวหน้าสาขาวิชาที่นักศึกษาขอย้ายเข้า
 - 17.4 ระยะเวลาที่ได้ศึกษาในหลักสูตรที่ย้ายออก ให้นับรวมเป็นระยะเวลาการศึกษาของหลักสูตรที่ย้ายเข้าด้วย
 - 17.5 นักศึกษาที่ได้รับอนุมัติให้ย้ายสาขาวิชาแล้วจะยื่นคำร้องขอย้ายสาขาวิชาอีกไม่ได้
- ข้อ 18 การโอนย้าย และการเทียบโอนรายวิชา
- รายวิชาที่โอนย้ายจะได้รับระดับคะแนนตัวอักษรเดิม ส่วนรายวิชาที่เทียบโอนจะได้รับระดับคะแนนตัวอักษร ST
- 18.1 นักศึกษาที่ได้รับอนุมัติให้ย้ายสาขาวิชาให้ดำเนินการดังนี้



- 18.1.1 นักศึกษาต้องขอโอนย้ายรายวิชาภายใน 1 สัปดาห์แรกของภาคการศึกษาที่ได้รับอนุมัติให้ย้ายสาขาวิชา
- 18.1.2 ต้องโอนย้ายทุกรายวิชาที่เคยเรียนในหลักสูตรที่ย้ายออก และเป็นรายวิชาที่ต้องเรียนในหลักสูตรที่ย้ายเข้า โดยให้ได้รับระดับคะแนนตัวอักษรเดิม
- 18.1.3 ให้หัวหน้าสาขาวิชาเป็นผู้พิจารณาอนุมัติรายวิชาที่โอนย้าย โดยคำแนะนำของอาจารย์ที่ปรึกษา
- 18.2 นักศึกษาที่ได้รับคัดเลือกเข้าศึกษาในมหาวิทยาลัยและประสงค์จะนำผลการศึกษาที่เคยศึกษาจากสถาบัน การศึกษาเดิมมาเทียบโอนให้ดำเนินการดังนี้
- 18.2.1 นักศึกษาต้องขอเทียบโอนรายวิชาภายใน 1 สัปดาห์แรก ของภาคการศึกษาแรกที่เข้าศึกษา โดยมีสิทธิยื่นได้เพียงครั้งเดียว
- 18.2.2 ต้องมีคะแนนเฉลี่ยสะสมจากสถาบันเดิมไม่น้อยกว่า 2 ในระบบ 4 และต้องไม่เป็นผู้ที่พ้นสถานภาพการเป็นนิสิต หรือนักศึกษา เนื่องจากกระทำผิดระเบียบวินัยนักศึกษา
- 18.2.3 มหาวิทยาลัยจะพิจารณาเทียบโอนให้เฉพาะรายวิชาที่ปรากฏอยู่ในหลักสูตรของสถาบัน อุดมศึกษาที่มหาวิทยาลัยรับรอง และเห็นว่ามีความมาตรฐานที่สามารถเทียบเคียงได้กับมาตรฐานของมหาวิทยาลัย
- 18.2.4 รายวิชาที่ขอเทียบโอนได้นั้นต้องมีเนื้อหาสาระเหมือนหรือคล้ายคลึง และมีจำนวนหน่วยกิต เทียบเท่า หรือมากกว่าตามที่กำหนดไว้ในหลักสูตรของมหาวิทยาลัย
- 18.2.5 รายวิชาที่มหาวิทยาลัยจะพิจารณาเทียบโอนให้ นั้น ต้องเป็นรายวิชาที่นักศึกษาสอบได้ระดับคะแนนตัวอักษรไม่ต่ำกว่า C หรือ S หรือเทียบเท่า
- 18.2.6 รายวิชาตามข้อ 18.2.5 ต้องเป็นรายวิชาที่เรียนมาแล้วไม่น้อยกว่า 3 ปี นับถึงวันที่นักศึกษายื่นคำร้อง และจำนวนหน่วยกิตที่เทียบโอนได้ต้องไม่เกิน 1 ใน 4 ของหลักสูตรที่กำลังศึกษาอยู่



- 18.2.7 นักศึกษาที่เคยศึกษาในมหาวิทยาลัย ให้หัวหน้าสาขาวิชาเป็นผู้พิจารณาอนุมัติ
- 18.2.8 นักศึกษาที่เคยศึกษาในสถาบันอุดมศึกษาอื่นให้หัวหน้าสาขาวิชาที่รับผิดชอบรายวิชานั้นพิจารณาอนุมัติ
- 18.3 นักศึกษาที่ได้รับอนุมัติให้ลงทะเบียนเรียนบางรายวิชาในสถาบันอุดมศึกษาอื่นตามข้อ 12.7 ให้ขอเทียบโอนรายวิชาดังกล่าวในภาคการศึกษาถัดจาก ภาคการศึกษาสุดท้ายที่ได้รับอนุมัติให้ไปศึกษาเท่านั้น

หมวด 7

การประเมินผลการศึกษา

- ข้อ 19 การประเมินผลการศึกษาและการคำนวณแต้มระดับคะแนนเฉลี่ย
- 19.1 การประเมินผลการศึกษาให้กระทำเมื่อสิ้นสุดการศึกษาแต่ละภาคการศึกษา
- 19.2 การคำนวณแต้มระดับคะแนนเฉลี่ย
- 19.2.1 แต้มระดับคะแนนเฉลี่ยรายภาค ให้คำนวณจากผลการศึกษาของนักศึกษาในแต่ละภาคการศึกษา โดยเอาผลรวมของผลคูณระหว่างหน่วยกิตกับแต้มระดับคะแนนที่นักศึกษาได้รับในแต่ละรายวิชาเป็นตัวตั้งแล้วหารด้วยผลรวมของจำนวนหน่วยกิตของรายวิชาเหล่านั้น
- 19.2.2 แต้มระดับคะแนนเฉลี่ยสะสม ให้คำนวณจากผลการศึกษาของรายวิชาที่ลงทะเบียนตั้งแต่เริ่มเข้าศึกษาจนถึงภาคการศึกษาที่กำลังคำนวณ โดยเอาผลรวมของผลคูณระหว่างหน่วยกิตกับแต้มระดับคะแนนที่นักศึกษาได้รับในแต่ละรายวิชาที่ลงทะเบียนเรียนในครั้งสุดท้ายเป็นตัวตั้ง แล้วหารด้วยจำนวนหน่วยกิตสะสม



หมวด 8

การจำแนกสถานภาพนักศึกษา

- ข้อ 20 การจำแนกสถานภาพนักศึกษา
- 20.1 การจำแนกสถานภาพนักศึกษาจะกระทำเมื่อสิ้นภาคการศึกษา โดยให้เริ่มจำแนกสถานภาพนักศึกษาเมื่อสิ้นภาคการศึกษาที่สาม นับตั้งแต่เริ่มเข้าศึกษา
- 20.2 นักศึกษาที่ได้รับการจำแนกสถานภาพแล้วมี 2 ประเภท ได้แก่
- 20.2.1 นักศึกษาสถานภาพปกติ คือ นักศึกษาที่มีแต้มระดับคะแนนเฉลี่ยสะสมไม่ต่ำกว่า 1.80
- 20.2.2 นักศึกษาสถานภาพพรอพินิจ ได้แก่ นักศึกษาที่มีแต้มระดับคะแนนเฉลี่ยสะสมตั้งแต่ 1.50 ขึ้นไปแต่ไม่ถึง 1.80

หมวด 9

การลา การลงโทษ และการพ้นสถานภาพนักศึกษา

- ข้อ 21 การลาป่วย
- 21.1 การลาป่วย คือ การลาของนักศึกษาที่ป่วยจนไม่สามารถเข้าเรียน และหรือเข้าสอบในบางรายวิชาหรือทั้งหมดได้
- 21.2 การลาป่วยตามข้อ 21.1 นักศึกษาต้องยื่นคำร้องต่อหัวหน้าสาขาวิชาภายใน 1 สัปดาห์นับจากวันที่นักศึกษาเริ่มป่วย พร้อมด้วยใบรับรองแพทย์จากสถานพยาบาลของมหาวิทยาลัยหรือสถานพยาบาลอื่นที่มหาวิทยาลัยรับรอง
- ข้อ 22 การลาเนื่องจากเหตุสุดวิสัย นักศึกษาต้องยื่นคำร้องต่อหัวหน้าสาขาวิชาภายใน 1 สัปดาห์ นับแต่เกิดเหตุ
- ข้อ 23 การลาพักการศึกษา
- 23.1 นักศึกษาอาจยื่นคำร้องต่อหัวหน้าสาขาวิชาโดยผ่านอาจารย์ที่ปรึกษาไม่ช้ากว่าสัปดาห์ที่ 10 ของภาคการศึกษา สำหรับกรณีต่อไปนี้
- 23.1.1 ถูกเกณฑ์หรือระดมเข้ารับราชการทหารกองประจำการ



- 23.1.2 ได้รับทุนแลกเปลี่ยนนักศึกษาระหว่างประเทศ หรือทุนอื่น
ซึ่งมหาวิทยาลัยเห็นสมควรสนับสนุน
- 23.1.3 มีความจำเป็นส่วนตัว โดยนักศึกษาผู้นั้นได้ศึกษาใน
มหาวิทยาลัยมาแล้วไม่น้อยกว่า 1 ภาคการศึกษา
- 23.2 นักศึกษาที่ยังไม่มีผลการเรียน แต่จำเป็นต้องลาพักการศึกษาให้ยื่น
คำร้องต่อหัวหน้าสาขาวิชาผ่านอาจารย์ที่ปรึกษาโดยเร็วที่สุด และให้
คณะกรรมการ ประจำสำนักวิชาที่หัวหน้าสาขาวิชาสังกัดเป็นผู้
พิจารณาอนุมัติ
- 23.3 การลาพักการศึกษาตามข้อ 23.1 และ 23.2 ให้อนุมัติครั้งละไม่
เกิน 2 ภาคการศึกษา ถ้านักศึกษายังมีความจำเป็นต้องขอลาพัก
การศึกษาต่อไปอีกให้ยื่นคำร้องใหม่ ยกเว้นการลาพักการศึกษา
ตามข้อ 23.1.1 ให้
เป็นไปตามระยะเวลาที่กฎหมายกำหนด
- 23.4 ให้ถือว่าระยะเวลาที่นักศึกษาได้รับอนุมัติให้ลาพักการศึกษาเป็นส่วน
หนึ่งของระยะเวลาการศึกษาของผู้นั้น ยกเว้นการลาพักการศึกษา
ตามข้อ 23.1.1 และ 23.1.2
- 23.5 นักศึกษาที่ได้รับอนุมัติให้ลาพักการศึกษา ต้องชำระค่าธรรมเนียม
การรักษาสุขภาพนักศึกษาทุกภาคการศึกษาที่ลาพัก และ
ค่าธรรมเนียมการศึกษาตามระเบียบของมหาวิทยาลัย ภายใน 15
วันนับจากวันที่ได้รับอนุมัติให้ลาพักการศึกษา ยกเว้นกรณีที่ได้ชำระ
ค่าหน่วยกิตแล้ว มิฉะนั้นจะพ้นสถานภาพนักศึกษา
- 23.6 นักศึกษาที่ประสงค์จะกลับเข้าศึกษาก่อนระยะเวลาที่ได้รับอนุมัติ
ให้ยื่นคำร้องขอกลับเข้าศึกษาเพื่อขออนุมัติต่อหัวหน้าสาขาวิชา
กำหนดวันลงทะเบียนเรียนในแต่ละภาคการศึกษาไม่น้อยกว่า 1
สัปดาห์
- 23.7 เมื่อนักศึกษากลับเข้าศึกษาแล้ว ให้มีสถานภาพนักศึกษาเดียวกันกับ
สถานภาพก่อนได้รับอนุมัติให้ลาพักการศึกษา
- ข้อ 24 การลงทะเบียนนักศึกษาผู้กระทำผิด
- 24.1 เมื่อนักศึกษากระทำผิด หรือร่วมกระทำผิดระเบียบการสอบ หรือ
การวัดผลให้คณะกรรมการพิจารณาโทษนักศึกษาที่กระทำผิด
ระเบียบการสอบตามที่สภาวิชาการแต่งตั้งเป็นผู้พิจารณา แล้ว
รายงานผลการพิจารณาต่อมหาวิทยาลัย เพื่อดำเนินการลงโทษและ



แจ้งโทษให้ทุกฝ่ายที่เกี่ยวข้องทราบ โดยมีแนวทางการพิจารณาโทษดังต่อไปนี้

- 24.1.1 ถ้าเป็นความผิดประเภททุจริต ให้ลงโทษโดยให้ได้รับ F ในรายวิชาที่กระทำผิดระเบียบการสอบ ส่วนรายวิชาอื่นที่นักศึกษา ผู้นั้นลงทะเบียนเรียนไว้ ถ้าเป็นรายวิชาที่สอบมาแล้ว ให้ได้ผลการสอบตามที่สอบได้จริง ถ้าเป็นรายวิชาที่ยังไม่ได้สอบ ก็ให้ดำเนินการสอบตามปกติและให้ได้ผลการสอบตามที่สอบได้จริง และให้พิจารณาสั่งพักการศึกษานักศึกษาผู้นั้น 1 ภาคการศึกษาเป็นอย่างน้อยหรืออาจให้พ้นสถานภาพนักศึกษาก็ได้
- 24.1.2 ถ้าเป็นความผิดประเภทส่อเจตนาทุจริต ให้ลงโทษโดยให้ได้รับ F ในรายวิชาที่กระทำผิดระเบียบการสอบ และอาจพิจารณาสั่งพักการศึกษานักศึกษาผู้นั้นได้ไม่เกิน 1 ภาคการศึกษา
- 24.1.3 ถ้าเป็นความผิดอย่างอื่นที่ระบุไว้ในข้อปฏิบัติของนักศึกษาในการสอบ ให้ลงโทษตามควรแก่ความผิดนั้น แต่จะต้องไม่เกินกว่าระดับโทษต่ำสุดของความผิดประเภททุจริต ตามข้อ 24.1.1
- 24.2 ถ้านักศึกษากระทำผิดหรือร่วมกระทำผิดอื่นๆ ที่เกี่ยวกับการศึกษา ให้คณะกรรมการพิจารณาโทษนักศึกษาที่กระทำผิดระเบียบการสอบเป็นผู้พิจารณาเสนอการลงโทษต่อมหาวิทยาลัยตามควรแก่ความผิดนั้น
- 24.3 การให้พักการศึกษาของนักศึกษาตามคำสั่งของมหาวิทยาลัย ให้เริ่มเมื่อสิ้นสุดภาคการศึกษาที่กระทำผิดนั้น โดยให้มีระยะเวลาการลงโทษต่อเนื่องกัน ทั้งนี้ให้นับระยะเวลาที่ถูกสั่งพักการศึกษาเข้าเป็นระยะเวลาการศึกษาและให้จำแนกสถานภาพนักศึกษาทุกภาคการศึกษาที่ถูกสั่งพักด้วย
- 24.4 นักศึกษาที่ถูกสั่งพักการศึกษา จะต้องชำระค่าธรรมเนียมการรักษาสถานภาพ นักศึกษาทุกภาคการศึกษาที่พักการศึกษา และค่าธรรมเนียมการศึกษาตามระเบียบของมหาวิทยาลัย ภายใน 15



วันนับจากวันที่ถูกส่งพักยวณภาคการศึกษาที่ได้ชำระค่าหน่วยกิตแล้ว มิฉะนั้นจะพ้นสถานภาพนักศึกษา

ข้อ 25 การพ้นสถานภาพนักศึกษา

นอกจากกรณีทีระบุไว้ในข้ออื่นแล้ว นักศึกษาจะพ้นสถานภาพในกรณีดังต่อไปนี้

- 25.1 เมื่อได้รับอนุมัติให้สำเร็จการศึกษาจากสภามหาวิทยาลัย
- 25.2 เมื่อได้รับอนุมัติจากคณบดีให้ลาออก
- 25.3 เมื่อสิ้นสุด 10 วันแรกของภาคการศึกษาแล้วยังไม่ลงทะเบียนเรียน หรือยังไม่ชำระค่าธรรมเนียมการรักษสถานภาพนักศึกษา นักศึกษาที่พ้นสถานภาพในกรณีนี้อาจขอคืนสถานภาพนักศึกษาภายในภาคการศึกษาเดียวกันได้โดยได้รับอนุมัติจากอธิการบดี
- 25.4 เมื่อมีการจำแนกสถานภาพนักศึกษา และได้แต่มีระดับคะแนนเฉลี่ยสะสมต่ำกว่า 1.50
- 25.5 เมื่อเป็นนักศึกษาสถานภาพรอพินิจที่มีแต่มีระดับคะแนนเฉลี่ยสะสมต่ำกว่า 1.80 ต่อเนื่องกัน 4 ภาคการศึกษา
- 25.6 เมื่อมีระยะเวลาการศึกษาครบตามข้อ 15 แล้วยังไม่สำเร็จการศึกษา
- 25.7 เมื่อมหาวิทยาลัยโดยคำแนะนำของคณะกรรมการพิจารณาโทษนักศึกษาที่กระทำผิดระเบียบการสอบสั่งให้พ้นสถานภาพนักศึกษาตามข้อ 24
- 25.8 เมื่อมหาวิทยาลัยมีประกาศให้พ้นสถานภาพนักศึกษาเนื่องจากขาดคุณสมบัติ หรือทำผิดข้อบังคับ หรือระเบียบอื่นของมหาวิทยาลัย
- 25.9 เมื่อเสียชีวิต



หมวด 10

การสำเร็จการศึกษา

- ข้อ 26 ผู้มีสิทธิขอสำเร็จการศึกษา
- 26.1 นักศึกษาต้องมีคุณสมบัติดังต่อไปนี้ครบถ้วนจึงจะมีสิทธิขอสำเร็จการศึกษา
- 26.1.1 เป็นนักศึกษาที่ลงทะเบียนเรียนครบตามหลักสูตรในภาคการศึกษา ที่ขอสำเร็จการศึกษา
- 26.1.2 สอบได้จำนวนหน่วยกิตครบตามหลักสูตร, ได้แต้มระดับคะแนนเฉลี่ยสะสมไม่ต่ำกว่า 2.00 และได้แต้มระดับคะแนนเฉลี่ยในรายวิชาเอกไม่ต่ำกว่า 2.00
- 26.1.3 นักศึกษาที่เข้าศึกษาเพื่อรับปริญญาตรีเพิ่มขึ้นอีกสาขาหนึ่ง ต้องสอบได้ครบถ้วนทุกรายวิชาที่กำหนดให้ศึกษาเพิ่มเติม โดยมีแต้มระดับคะแนนเฉลี่ยสะสมของรายวิชาที่ศึกษาเพิ่มเติมไม่ต่ำกว่า 2.00
- 26.1.4 มีระยะเวลาการศึกษาไม่ต่ำกว่าและไม่เกินที่กำหนดไว้ในข้อ 15 ยกเว้นผู้ที่เข้าศึกษาเพื่อขอรับปริญญาตรีเพิ่มขึ้นอีกสาขาหนึ่ง ให้ระยะเวลาการศึกษาต่ำสุดเป็นไปตามที่คณะกรรมการประจำสำนักวิชากำหนดไว้ในข้อ 9.3
- 26.2 นักศึกษาผู้ที่มีคุณสมบัติครบถ้วนตามที่ระบุไว้ในข้อ 26.1 จะต้องยื่นคำร้องแสดงความจำนงขอสำเร็จการศึกษาต่อศูนย์บริการการศึกษาภายในระยะเวลา ที่กำหนด มิฉะนั้นจะไม่ได้รับการพิจารณาเสนอชื่อต่อสภามหาวิทยาลัยเพื่ออนุมัติปริญญาในภาคการศึกษานั้น
- 26.3 ในกรณีที่นักศึกษามีคุณสมบัติครบถ้วนตามข้อ 26.1 แต่มีได้ยื่นคำร้องแสดงความจำนงขอสำเร็จการศึกษาตามข้อ 26.2 หรือยื่นคำร้องขอลงทะเบียนเรียนในรายวิชาต่างๆ เพิ่มเติม สามารถยื่นคำร้องขอสำเร็จการศึกษาในภาคการศึกษาถัดไป ทั้งนี้ นักศึกษาจะต้องรักษาสถานภาพนักศึกษาในภาคการศึกษานั้นไว้ด้วย
- ข้อ 27 การพิจารณาให้ปริญญา
- 27.1 นักศึกษาที่จะได้รับการพิจารณาให้ปริญญาต้องไม่เป็นผู้มีความประพฤติเสื่อมเสีย และไม่มีพันธะหนี้สินค้างชำระต่อมหาวิทยาลัย



- 27.2 คณบดี โดยความเห็นชอบของคณะกรรมการประจำสำนักวิชาที่
นักศึกษาสังกัด เป็นผู้พิจารณาเสนอชื่อนักศึกษาต่อสภาวิชาการ
เพื่อพิจารณาให้ความเห็นชอบสำเร็จการศึกษา เมื่อสภา
มหาวิทยาลัยพิจารณาอนุมัติให้สำเร็จการศึกษาจึงจะมีสิทธิรับ
ปริญญา
- ข้อ 28 การให้ปริญญาเกียรตินิยม
- 28.1 นักศึกษาผู้จะได้รับปริญญาเกียรตินิยมอันดับหนึ่ง ต้องมีคุณสมบัติ
ดังนี้
- 28.1.1 มีหน่วยกิตสอบได้ครบถ้วนตามหลักสูตร ภายใน
กำหนดเวลาปกติของหลักสูตร
- 28.1.2 ไม่มีรายวิชาใดในใบแสดงผลการเรียนได้รับระดับคะแนน
ตัวอักษร F หรือ U
- 28.1.3 ไม่เคยเรียนซ้ำในรายวิชาใด ๆ เพื่อปรับระดับคะแนน D
หรือ D+
- 28.1.4 ได้แต้มระดับคะแนนเฉลี่ยสะสมตั้งแต่ 3.50 ขึ้นไป
- 28.2 นักศึกษาผู้ที่จะได้รับปริญญาเกียรตินิยมอันดับสอง ต้องมีคุณสมบัติ
ตามข้อ 28.1.1 - 28.1.3 และได้แต้มระดับคะแนนเฉลี่ยสะสมตั้งแต่
3.25 ขึ้นไป
- 28.3 คณบดีโดยความเห็นชอบของคณะกรรมการประจำสำนักวิชาที่
นักศึกษาสังกัด เป็นผู้พิจารณาเสนอชื่อนักศึกษาที่สมควรได้รับ
ปริญญาเกียรตินิยมต่อสภาวิชาการ เพื่อนำเสนอสภามหาวิทยาลัย
พิจารณาอนุมัติ
- 28.4 นักศึกษาผู้มีสิทธิได้รับปริญญาเกียรตินิยม ต้องไม่เป็นผู้ที่ศึกษาใน
หลักสูตรปริญญาตรี (ต่อเนื่อง) หรือผู้ที่เข้าศึกษาเพื่อขอรับปริญญา
ตรีเพิ่มขึ้นอีกสาขาหนึ่ง หรือไม่เป็นผู้ที่เทียบโอนรายวิชา
- ข้อ 29 การให้เหรียญรางวัลและเข็มทองคำ
- นักศึกษาผู้มีสิทธิได้รับเหรียญรางวัล จะต้องมีความประพฤติดีดังนี้
- 29.1 นักศึกษาที่ได้รับปริญญาเกียรตินิยมอันดับหนึ่ง จะได้รับเหรียญทอง
เกียรตินิยม



- 29.2 นักศึกษาที่ได้รับปริญญาเกียรตินิยมอันดับสอง จะได้รับเหรียญเงินเกียรตินิยม
- 29.3 นักศึกษาที่ได้รับปริญญาเกียรตินิยมอันดับหนึ่ง และได้แต้มระดับคะแนนเฉลี่ยสะสมสูงสุดในสาขาวิชา จะได้รับรางวัลเข็มทองคำ

บทเฉพาะกาล

- ข้อ 30 การใดที่ได้ดำเนินการไปแล้วสำหรับนักศึกษาที่เข้ารับการศึกษาก่อนภาคการศึกษาที่ 1 ปีการศึกษา 2546 ให้ถือว่าการดำเนินการนั้นๆ สิ้นสุด มีอาจขอเปลี่ยนแปลงให้เป็นไปตามข้อบังคับนี้ได้
- ข้อ 31 ให้ใช้วิธีคำนวณแต้มระดับคะแนนเฉลี่ยสะสมตามข้อบังคับเดิม สำหรับนักศึกษาที่เข้ารับการศึกษาก่อนภาคการศึกษาที่ 1 ปีการศึกษา 2546 จนถึงภาคการศึกษาที่ข้อบังคับนี้มีผลบังคับใช้ และให้ใช้วิธีการคำนวณแต้มระดับคะแนนเฉลี่ยสะสมตามข้อบังคับนี้ตั้งแต่ภาคการศึกษาที่ข้อบังคับนี้มีผลบังคับใช้
- ข้อ 32 ในการพิจารณาการสำเร็จการศึกษาของนักศึกษาที่เข้าศึกษาก่อนภาคการศึกษาที่ 1 ปีการศึกษา 2546 ให้ยกเว้นไม่ต้องนำเกณฑ์แต้มระดับคะแนนเฉลี่ยสะสมกลุ่มวิชาเอกมาประกอบการพิจารณา

ประกาศ ณ วันที่ 10 มิถุนายน พ.ศ. 2546

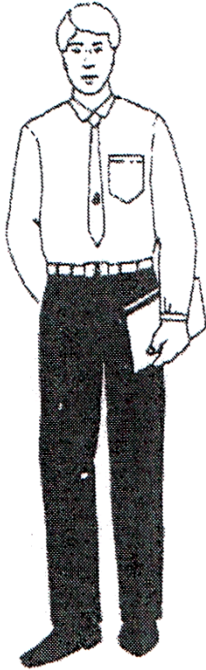
ลงนาม คณิง ภาไชย

(ศาสตราจารย์ คณิง ภาไชย)

นายกสภามหาวิทยาลัยเทคโนโลยีสุรนารี



ระเบียบการแต่งกายสำหรับนักศึกษาพยาบาลศาสตร์



สำหรับนักศึกษาชาย



สำหรับนักศึกษาหญิง



1. เครื่องแต่งกายปกติ

ใช้สำหรับแต่งในเวลาเรียนปกติ เวลาสอบ และติดต่อหรือใช้บริการจากหน่วยงานต่างๆของมหาวิทยาลัย

สำหรับนักศึกษาชาย

- เสื้อเชิ้ตสีขาว ไม่มีลวดลาย แขนสั้นหรือยาวก็ได้ ไม่รัดรูปโดยความยาวของตัวเสื้อยาวพอเพื่อให้กางเกงทับโดยเรียบร้อย นักศึกษาชั้นปีที่ 1 ให้ใส่เนคไทด์ของมหาวิทยาลัยทุกวันจันทร์
- กางเกงผ้าชายาว ทรงสุภาพ สีดำ สีน้ำเงิน สีเทาเข้ม ไม่รัดรูป
- เข็มขัดหนังสีดำ แบบสุภาพ หัวเข็มขัดเป็นเครื่องหมายมหาวิทยาลัย เทคโนโลยีสุรนารี
- รองเท้าสีเข้ม ไม่มีลวดลาย
- รองเท้าหนังหุ้มส้น ทรงสุภาพ สีดำ

สำหรับนักศึกษาหญิง

- เสื้อเชิ้ตสีขาวแขนสั้น ไม่มีลวดลาย แบบสุภาพ ต้องไม่รัดรูป เนื้อผ้าหนาพอควร โดยความยาวของตัวเสื้อยาวพอ เพื่อให้กระโปรงทับได้โดยเรียบร้อย ปกเสื้อปลายแหลมผ่าออกตรงกลาง โดยตลอด ติดกระดุมโลหะ สัญลักษณ์ของมหาวิทยาลัย
- กระโปรงทรงสุภาพ สีดำ เนื้อผ้าหนาพอควร ต้องไม่รัดรูป ไม่มีลวดลาย ไม่ผ่าด้านหน้าหรือด้านข้าง ความยาวของกระโปรงต้องคลุมเข่า แต่ยาวไม่เกินระดับหน้าแข้ง รองเท้าทรงสุภาพแบบหุ้มส้น สีดำ ทรงสุภาพ ส้นรองเท้าสูงไม่เกิน 2 นิ้ว

2. เครื่องแต่งกายในงานพิธี

ใช้สำหรับแต่งในงานราชพิธี รัฐพิธี หรือตามคำสั่งของมหาวิทยาลัย

สำหรับนักศึกษาชาย

- เสื้อเชิ้ตสีขาวแขนยาว ไม่มีลวดลาย โดยความยาวของตัวเสื้อยาวพอเพื่อให้กางเกงทับได้โดยเรียบร้อย ปกเสื้อปลายแหลมผ่าออกตรงโดยตลอด ติดกระดุมสีขาว มีกระเป่าที่ด้านซ้าย
- เนคไทด์มหาวิทยาลัยพื้นสีเทา สีเดียวกับกางเกง ปักตรามหาวิทยาลัย



- กางเกงผ้าชายยาว ทรงสุภาพ สีเทาเข้ม
- เข็มขัดหนังสีดำแบบสุภาพ ความกว้าง 4 ซม. สีเข้ม หัวเข็มขัดเครื่องหมายของมหาวิทยาลัยเทคโนโลยีสุรนารี
- ถุงเท้าสีดำ
- รองเท้าหนังทรงสุภาพหุ้มส้น สีดำ

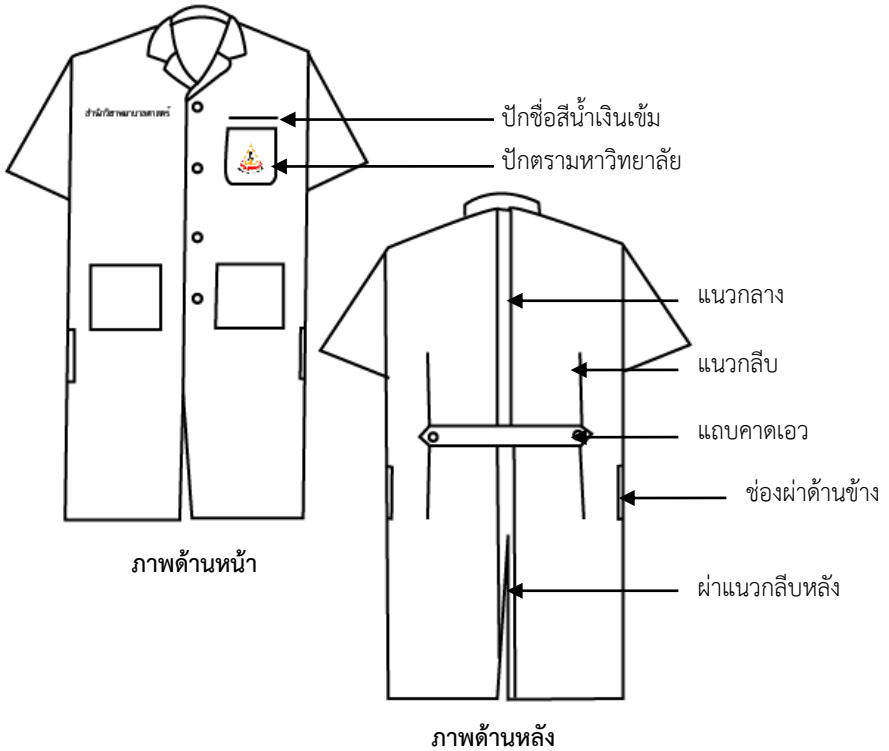
สำหรับนักศึกษาหญิง

- เสื้อเชิ้ตสีขาวแขนสั้น ไม่มีลวดลาย แบบสุภาพ ไม่รัดรูป เนื้อผ้าหนาพอควร โดยความยาวของตัวเสื้อยาวพอ เพื่อให้กระโปรงทับได้โดยเรียบร้อย ปกเสื้อปลายแหลมผ่าออกตรงกลางโดยตลอด ติดกระดุมโลหะ สัญลักษณ์ของมหาวิทยาลัย
- กระโปรงทรงสุภาพ สีเทา เนื้อผ้าหนาพอควร ไม่รัดรูป ไม่มีลวดลาย ไม่ผ่าด้านหน้าหรือด้านข้าง ความยาวของกระโปรงต้องเสมอรระดับกึ่งกลางเข่าหรือต่ำกว่าเข่าไม่เกินระดับหน้าแข้ง
- รองเท้าทรงสุภาพแบบหุ้มส้น สีเข้มและสุภาพ ส้นรองเท้าสูงไม่เกิน 3 นิ้ว



3. เครื่องแต่งกายในการปฏิบัติงาน

3.1 เครื่องแบบสำหรับใส่ในห้องทดลอง เพื่อใส่คลุมทับชุดนักศึกษา นักศึกษาชายและนักศึกษาหญิงสวมใส่เหมือนกัน



เสื้อกาวน์สีขาว ไม่มีลวดลาย แขนสั้น ผ้าหนาพอควร ไม่รัดรูป ใช้ใส่คลุมทับชุดนักศึกษา หรือชุดฝึกปฏิบัติงานห้องคลอดและชุดฝึกปฏิบัติงานห้องผ่าตัด ความยาวของเสื้อกาวน์ต้องยาวคลุมเข่า บนอกขวาปักสำนักวิชาพยาบาลศาสตร์ด้วยไหมสีน้ำเงินเข้ม ออกซ้ายเหนือกระเป๋าบีก้อสกุลด้วยไหมสีน้ำเงินเข้ม ตัวเสื้อมีกระเป๋าสวมใบิด้านหลังมีพ้่าคาดระดับเอวติดกระดุมสองเม็ด มีช่องพ้่าด้านข้างทั้งสองข้าง



3.2 เครื่องแบบสำหรับใส่ในฝึกปฏิบัติงานบนหอผู้ป่วยตามโรงพยาบาล

3.2.1. สำหรับนักศึกษาชาย



- เสื้อปฏิบัติงานลักษณะเป็นเสื้อสีขาว แขนสั้น ผ้าหนาพอควร ไม่มีลวดลาย ผ่าอกหน้าป้ายไปด้านซ้ายดั่งแบบ ต้องไม่รัดรูป ปกเสื้อคอตั้ง ติดกระดุมมหาวิทยาลัยสีทองหนึ่งเม็ดที่ปก ด้านหน้าติดกระดุมมหาวิทยาลัยสีทองสี่เม็ด ออกขวাপักตรามหาวิทยาลัยด้านล่างปักชื่อสกุลด้วยไหมสีน้ำเงินเข้ม ตัวเสื้อด้านหลังมีผ้าคาดเอวติดกระดุมสองเม็ด
- กางเกงขาวสีขาว ทรงสุภาพแบบเรียบร้อย ไม่รัดรูป
- สวมถุงเท้าสีดำ รองเท้าหุ้มส้นสีดำแบบเรียบร้อย



3.2.2. สำหรับนักศึกษาหญิง



- ชุดปฏิบัติงานสีขาว แขนสั้น ผ้าหนาพอควร ไม่มีลวดลาย ผ่าอก หน้าป้ายไปด้านซ้ายดั่งแบบ ต้องไม่รัดรูป ปกเสื้อคอตั้ง ติดกระดุม มหาวิทยาลัยสีทองหนึ่งเม็ดที่ปก ด้านหน้าติดกระดุมมหาวิทยาลัยสีทองสี่เม็ด ออกวาปกตรามหาวิทยาลัยด้านล่างปักชื่อสกุลด้วยไหมสีน้ำเงินเข้ม
- ส่วนของกระโปรงติดกับเสื้อเป็นชุดเดียวกัน เป็นผ้าต่อหักขึ้น ความยาวต้องคลุมเข่า ไม่รัดรูปกระโปรงมีกระเป๋าด้านข้างสองข้าง สวมหมวกพยาบาลสีขาว รวบผมเรียบร้อย ไม่ใส่เครื่องประดับ ยกเว้นนาฬิกาแบบเรียบร้อยที่มีเข็มวินาที
- สวมถุงเท้าสีขาว ผ้าหนาพอควร ไม่มีลวดลาย



- รองเท้าสีขาวหุ้มส้นแบบเรียบร้อย ไม่มีลวดลาย ส้นสูงไม่เกิน 2 นิ้ว
- 3.3 เครื่องแบบสำหรับใส่ในการฝึกปฏิบัติงานในห้องคลอดและห้องผ่าตัด

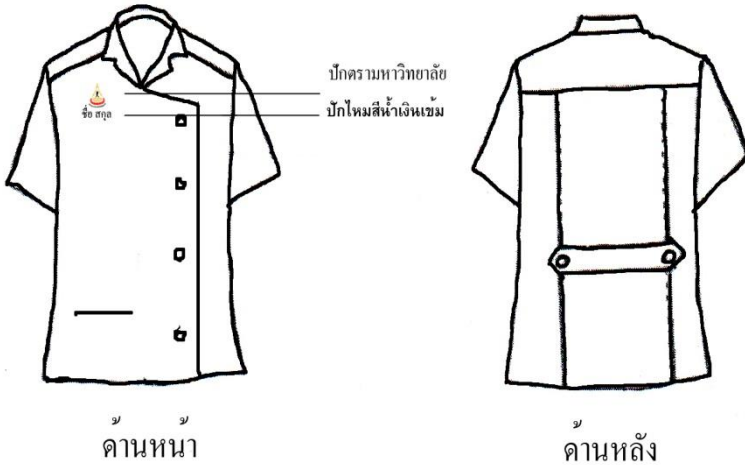


- **นักศึกษา** เสื้อและกางเกงสีส้มอ่อนหรือสีโอโรส ต้องไม่รัดรูป ฝักอกป้ายไปด้านซ้าย ต้องใส่เสื้อกาวน์คลุมทับกรณีออกไปนอกห้องปฏิบัติงาน

ตั้งแบบคอเสื้อเป็นคอกลมมีسابติดกระดุมหนึ่งเม็ด แขนสั้น มีسابเสื้อแบบซ่อนติดกระดุม ออกเสื้อด้านขวาปักตรามหาวิทยาลัยและปักชื่อสกุลด้วยไหมสีน้ำเงินเข้ม ตัวเสื้อมีกระเป๋าสองใบ กางเกงขายาวแบบสุภาพ สวมถุงเท้าสีขาวหรือสีดำ ไม่มีลวดลาย รองเท้าหุ้มส้นสีดำแบบสุภาพ และต้องใส่เสื้อกาวน์คลุมทับกรณีออกไปนอกห้องปฏิบัติงาน



3.4 เครื่องแบบสำหรับใส่ในการฝึกปฏิบัติงานในการออกชุมชน
(นักศึกษาชายและนักศึกษาหญิงสวมใส่เหมือนกัน)



- เสื้อปฏิบัติงานลักษณะเป็นเสื้อปกเชิ้ต สีฟ้าลายเทา แขนสั้น ผ่าอกตรงป้ายไปด้านซ้ายตลอดแนวดั่งแบบ ต้องไม่รัดรูป ตัวเสื้อต้องยาวคลุมสะโพก เนื้อผ้าหนาพอควร มีกระเป๋าสองใบ ด้านล่างขวา ออกบนซ้ายปักตรามหาวิทยาลัยและให้ปักชื่อสกุลด้วยไหมสีน้ำเงินเข้ม ตัวเสื่อด้านหลังมีผ้าคาดระดับเอวติดกระดุมสองเม็ด
- กางเกงผ้า ขาวว ทรงสุภาพ สีดำ แบบเรียบร้อย ไม่มีลวดลาย ไม่รัดรูป และไม่อนุญาตให้สวมใส่กางเกงยีนส์
- สวมถุงเท้าสีขาวหรือสีดำ ไม่มีลวดลาย
- รองเท้าหุ้มส้นสีขาวหรือสีดำ แบบสุภาพ ไม่มีลวดลาย ส้นสูงไม่เกิน 2 นิ้ว



คำปฏิญาณตน

ข้าพเจ้า.....ขอปฏิญาณต่อที่ประชุมนี้ว่า ข้าพเจ้าจะใช้ความรู้ความสามารถ ซึ่งได้รับประสิทธิประสาทจากสถาบันแห่งนี้ ไปประกอบอาชีพแต่ในทางที่เป็นคุณ เพื่อประโยชน์สุขของเพื่อนมนุษย์ทั้งปวง

ข้าพเจ้า จะดำเนินชีวิตอยู่ในหลักธรรมอันดี ปฏิบัติหน้าที่อย่างเต็มกำลังความสามารถด้วยความซื่อสัตย์สุจริต รับผิดชอบในการทำงานที่ได้รับมอบหมายให้ และจะพยายามศึกษาค้นคว้าหาความรู้เพิ่มเติมอยู่เสมอ เพื่อเชิดชูวิหะฐานะของวิชาชีพให้เด่นขึ้น

ข้าพเจ้า จะเป็นผู้ไว้วางใจได้ในเรื่องส่วนตัวและความลับของครอบครัว ของผู้ซึ่งอยู่ในความอารักขาของข้าพเจ้า ข้าพเจ้าจะเสียสละ บำเพ็ญตนเพื่อประโยชน์ส่วนรวมตลอดไป



คำกล่าวมอบตะเกียงในดิงเกล

วันนี้ เป็นวันสำคัญวันหนึ่ง ในชีวิตของเธอทั้งหลาย โดยที่พวกเธอทั้งหลายได้ตัดสินใจเริ่มต้นเดินทางใหม่และตกลงใจแล้ว ที่จะอุทิศชีวิตของตนเอง บำเพ็ญกรรมดีก็จ เพื่อช่วยเหลือผู้ได้รับความทรมาณจากโรคภัยต่างๆ

ก่อนอื่น...จะขอเล่าถึงชีวิตประวัติโดยย่อของบุคคลสำคัญ ที่ก่อกำเนิดและวางรากฐานแห่งการพยาบาลในปัจจุบันนี้ขึ้น บุคคลสำคัญในวงการพยาบาลนี้คือ มิสฟลอเรนซ์ ในดิงเกล ท่านผู้นี้เป็นชาวอังกฤษอยู่ในตระกูลอันมั่งคั่งและได้รับการศึกษาศึกษาที่เมืองฟลอเรนซ์ประเทศอิตาลี เมื่อวันที่ 12 พฤษภาคม ค.ศ.1820 หรือตรงกับ พ.ศ.2363 ในสมัยที่ท่านเป็นเด็กก็ประกอบไปด้วยความเมตตากรุณา และเสียสละความสุขส่วนตัวเพื่อส่วนรวมอยู่เสมอ และต้องการที่จะอุทิศชีวิตของท่านเพื่อการพยาบาล แต่บิดา มารดา ไม่เห็นชอบด้วย โดยถือว่าเป็นงานชั้นต่ำ เปรียบเสมือนเป็นคนรับใช้คนเจ็บไข้เท่านั้น แต่ด้วยจิตใจที่รักงานด้านนี้อย่างแรงกล้า ทำให้ท่านฟันฝ่ามาจนสำเร็จ และในสุดท้าย บิดา มารดาของท่านก็ยินยอมให้เป็นพยาบาลสมความมุ่งหมาย การศึกษาของท่านผู้นี้มิได้หยุดยั้ง แต่เพียงให้ประชาชนเห็นว่าที่ท่านเป็นคนรับใช้เท่านั้น ท่านยังได้ศึกษาหาทางให้การช่วยเหลือผู้ป่วย ให้ได้รับความสะดวกสบายยิ่งขึ้น และถูกต้องตามหลักการแพทย์ โดยหลักการค้นคว้าเหล่านี้เอง การพยาบาลจึงเปลี่ยนสภาพมาเป็นวิชาชีพ ซึ่งจำเป็นที่จะต้องศึกษาและฝึกปฏิบัติไปพร้อมกัน ท่านได้วางหลักวิชาชีพการพยาบาลขึ้นในประเทศอังกฤษก่อนแล้วจึงขยายไปยังฝรั่งเศส ออสเตรีย อิตาลี เยอรมัน และต่อ ๆ ไปจนถึงประเทศไทย มิสฟลอเรนซ์ในดิงเกลได้ถึงแก่กรรมเมื่อ ค.ศ. 1910 หรือ พ.ศ. 2453 รวมอายุได้ 90 ปี มิสฟลอเรนซ์ ในดิงเกล เคยได้รับฉายาจากผู้ป่วยว่า เป็นสุภาพสตรีแห่งดวงประทีป การที่ได้รับฉายาเช่นนี้ก็เพราะเมื่อสงครามไครเมีย ทุกคืนในเวลาก่อนที่ท่านจะนอน ท่านต้องถือโคมเดินไปเยี่ยมผู้ป่วย และปลอบประโลมด้วยถ้อยคำสุภาพอ่อนโยน ช่วยเหลือทุกคนที่ต้องการ ด้วยการกระทำอันนี้ จึงถือว่า โคมที่มิสฟลอเรนซ์ในดิงเกลถืออยู่นั้น เป็นเครื่องหมายของดวงประทีปแห่งการพยาบาล ซึ่งหมายถึงการขับความมืดมน และความทุกข์ทรมาณจากโรคภัยไข้เจ็บให้หายไป ทั้งยังเป็นเครื่องหมายแสดงถึงความเมตตา กรุณา และขอให้ระลึกถึงความหมายของโคมที่จะมอบให้ ณ บัดนี้ตลอดไป



คำปฏิญาณตนขอรับตะเกียง

- ข้าพเจ้าขอรับแสงสว่างจากตะเกียงไฉติงเกลตั้งแต่บัดนี้เป็นต้นไป
- ข้าพเจ้าขออุทิศตนเพื่อบรรเทาความเจ็บปวด เพื่อสุขภาพทั้งกาย จิต และ เพื่อความสุขสบายของเพื่อนมนุษย์ทั้งปวง
- ด้วยการกล่าวสัจจะวาจานี้ ขอสิ่งศักดิ์สิทธิ์ทั้งหลาย จงช่วยให้ชีวิตข้าพเจ้า เป็นเสมือนแสงสว่าง เช่น ตะเกียงไฉติงเกลนี้

เพลงมาร์ชราชสีมา

(** สร้อย)

ราชสีมาเหมือนดั่งศิลา ที่ก่อกำแพง สยามจะเรือง
กระเดื่องเดชแรง ด้วยมีกำแพงคือราชสีมา

ชาวนครราชสีมา แต่โบราณ เขียมฮัก กล้าหาญยิ่งนักหนา
ศึกเสื่อเหนื่อได้ช้างไหนมา เลือดนครราชสีมาไม่แพ้ใคร

แต่ก่อนกาลท่านวีรสตรี ท้าวสุรนารีผู้เป็นใหญ่
กล้าหาญยอดยิ่งผู้หญิงไทย มิ่งขวัญธงชัยของเมืองเรา (** สร้อย)

มาเถอะเราชาวนครราชสีมา หน้าเดินริบมาสู้กับเขา
หากศัตรูไม่เกรงข่มเหงเรา สู้เขาสู้กันไม่พรั่นใจ (** สร้อย)

เพลงมาร์ชพยาบาล

อันความกรุณาปราณี	จะมีใครบังคับก็หาไม่
หลังมาเองเหมือนฝนอันชื่นใจ	จากฟ้าก่าฟ้าสุราลัยสู่แดนดิน
ข้อความนี้พระองค์พระธีรราชเจ้า	พระโปรดเกล้าประทานให้ใจถวิล
ใช้คุณค่ากรุณาไว้อาจฉิน	ตั้งวารินจากฟ้าสู่สากล
อันพวกเราเหล่านักเรียนพยาบาล	ปณิธานอนุกุลเพิ่มพูนผล
เรียนวิชากรุณาช่วยปวงชน	ผู้เจ็บไข้ได้พันทุกข์ทรมาน
แม้โรคร้ายจะแพร่พิษถึงปลิดชีพ	จะยึดหลักดวงประทีปคือสงสาร
ยอมเหนื่อยยากตรากตรำใจสำราญ	อุทิศงานเพื่อคนไข้ทั้งใจกาย



จรรยาบรรณพยาบาล

ฉบับปีพุทธศักราช 2546

ข้อที่ 1 พยาบาลรับผิดชอบต่อประชาชน ผู้ต้องการการพยาบาล และบริการสุขภาพ

พยาบาลรับผิดชอบต่อประชาชนผู้ต้องการการพยาบาล และบริการสุขภาพทั้งต่อปัจเจกบุคคล ครอบครัว ชุมชน และระดับประเทศ ในการสร้างเสริมสุขภาพ การป้องกันความเจ็บป่วย การฟื้นฟูสุขภาพ และการบรรเทาความทุกข์ทรมาน

ข้อที่ 2 พยาบาลประกอบวิชาชีพด้วยความเมตตากรุณา เคารพในคุณค่าของชีวิต ความมีสุขภาพดี และความผาสุกของเพื่อนมนุษย์

พยาบาลประกอบวิชาชีพด้วยความเมตตากรุณา เคารพในคุณค่าของชีวิต ความมีสุขภาพดี และความผาสุกของเพื่อนมนุษย์ ช่วยให้ประชาชนดำรงสุขภาพไว้ในระดับดีที่สุด ตลอดจนจรรยาของชีวิต นับแต่ปฏิสนธิ ทั้งในภาวะสุขภาพปกติ ภาวะเจ็บป่วย ชราภาพ จนถึงระยะสุดท้ายของชีวิต

ข้อที่ 3 พยาบาลมีปฏิสัมพันธ์ทางวิชาชีพกับผู้ให้บริการ ผู้ร่วมงาน และประชาชน ด้วยความเคารพในศักดิ์ศรี และสิทธิมนุษยชน ของบุคคล

พยาบาลมีปฏิสัมพันธ์ทางวิชาชีพกับผู้ให้บริการ ผู้ร่วมงาน และประชาชน ด้วยความเคารพในศักดิ์ศรี และสิทธิมนุษยชนของบุคคลทั้งในความเป็นมนุษย์สิทธิในชีวิต และสิทธิในเสรีภาพเกี่ยวกับการเคลื่อนไหว การพูด การแสดงความคิดเห็น การมีความรู้ การตัดสินใจ ค่านิยม ความแตกต่างทางวัฒนธรรม และความเชื่อทางศาสนา ตลอดจนจรรยาในความเป็นเจ้าของ และความเป็นส่วนตัวของบุคคล

ข้อที่ 4 พยาบาลยึดหลักความยุติธรรมและความเสมอภาคในสังคมมนุษย์

พยาบาลยึดหลักความยุติธรรม และความเสมอภาคในสังคมมนุษย์ ร่วมดำเนินการเพื่อช่วยให้ประชาชนที่ต้องการบริการสุขภาพ ได้รับความช่วยเหลือดูแลอย่างทั่วถึง และดูแลให้ผู้ให้บริการได้รับการช่วยเหลือที่เหมาะสมกับความต้องการอย่างดีที่สุดเท่าที่จะเป็นไปได้ ด้วยความเคารพในคุณค่าของชีวิต ศักดิ์ศรี และสิทธิในการมีความสุขของบุคคลอย่างเท่าเทียมกัน โดยไม่จำกัดด้วยชั้น วรรณะ เชื้อชาติศาสนา เศรษฐฐานะ เพศ วัย กิตติศัพท์ ชื่อเสียง สถานภาพในสังคม และโรคที่เป็น



ข้อที่ 5 พยาบาลประกอบวิชาชีพโดยมุ่งความเป็นเลิศ

พยาบาลประกอบวิชาชีพ โดยมุ่งความเป็นเลิศปฏิบัติกรพยาบาล โดยมีความรู้ในการกระทำ และสามารถอธิบายเหตุผลได้ในทุกกรณี พัฒนาความรู้ และประสบการณ์อย่างต่อเนื่อง รักษาสมรรถภาพในการทำงาน ประเมินผลงาน และประกอบวิชาชีพ ทุกด้านด้วยมาตรฐานสูงสุดเท่าที่จะเป็นไปได้

ข้อที่ 6 พยาบาลพึงป้องกันอันตรายต่อสุขภาพ และชีวิตของผู้ใช้บริการ

พยาบาลพึงป้องกันอันตรายต่อสุขภาพ และชีวิตของผู้ใช้บริการ โดยการร่วมมือประสานงานอย่างต่อเนื่องกับผู้ร่วมงานและผู้ที่เกี่ยวข้องทุกฝ่าย ทุกระดับ เพื่อปฏิบัติให้เกิดผลตามนโยบาย และแผนพัฒนาสุขภาพ และคุณภาพชีวิตของประชาชน พึงปฏิบัติหน้าที่ รับผิดชอบหมายงาน และมอบหมายงานอย่างรอบคอบ และกระทำการอันควรเพื่อป้องกันอันตราย ซึ่งเห็นว่าจะเกิดกับผู้ใช้บริการแต่ละบุคคล ครอบครัว กลุ่ม หรือชุมชน โดยการกระทำของผู้ร่วมงาน หรือสภาพแวดล้อมของการทำงาน หรือในการใช้วิทยาศาสตร์และเทคโนโลยีขั้นสูง

ข้อที่ 7 พยาบาลรับผิดชอบในการปฏิบัติให้สังคม เกิดความเชื่อถือไว้วางใจต่อพยาบาล และต่อวิชาชีพการพยาบาล

พยาบาลรับผิดชอบในการปฏิบัติให้สังคมเกิดความเชื่อถือ ไว้วางใจต่อพยาบาล และต่อวิชาชีพการพยาบาล มีคุณธรรมจริยธรรมในการดำรงชีวิต ประกอบวิชาชีพด้วยความมั่นคงในจรรยาบรรณ และเคารพต่อกฎหมาย ให้บริการที่มีคุณภาพเป็นวิสัย เป็นที่ประจักษ์แก่ประชาชน ร่วมมือพัฒนาวิชาชีพ ให้เจริญก้าวหน้าในสังคมอย่างเป็นเอกภาพ ตลอดจนมีมนุษยสัมพันธ์อันดี และร่วมมือกับผู้อื่นในกิจกรรมที่เป็นประโยชน์ต่อสังคม ทั้งในและนอกวงการสุขภาพ ในระดับท้องถิ่น ระดับประเทศ และระหว่างประเทศ

ข้อที่ 8 พยาบาลพึงร่วมในการทำความเจริญก้าวหน้าให้แก่วิชาชีพการพยาบาล

พยาบาลพึงร่วมในการทำความเจริญก้าวหน้าให้แก่วิชาชีพการพยาบาล ร่วมเป็นผู้นำทางการปฏิบัติการพยาบาลหรือทางการศึกษา ทางการวิจัยหรือทางการบริหารโดยร่วมในการนำทิศทาง นโยบาย และแผนเพื่อพัฒนาวิชาชีพ พัฒนาความรู้ ทั้งในขั้นเทคนิคการพยาบาล ทฤษฎีขั้นพื้นฐาน และศาสตร์ทางการพยาบาล ชั้นลึกซึ่งเฉพาะด้าน ตลอดจนการรวบรวม และเผยแพร่ความรู้ข่าวสารของวิชาชีพ ทั้งนี้ พยาบาลพึงมีบทบาททั้งใน



ระดับรายบุคคล และร่วมมือในระดับสถาบัน องค์กรวิชาชีพ ระดับประเทศ และระหว่างประเทศ

ข้อที่ 9 พยาบาลพึงรับผิดชอบต่อตนเองเช่นเดียวกับรับผิดชอบต่อผู้อื่น

พยาบาลพึงรับผิดชอบต่อตนเองเช่นเดียวกับรับผิดชอบต่อผู้อื่น เคารพตนเอง รักษาความสมดุลมั่นคงของบุคลิกภาพ เคารพในคุณค่าของงาน และทำงานด้วยมาตรฐานสูง ทั้งในการดำรงชีวิตส่วนตัว และในการประกอบวิชาชีพในสถานการณที่จำเป็นต้องเสียสละ หรือประนีประนอม พยาบาลพึงยอมรับในระดับที่สามารถรักษาไว้ซึ่งความเคารพตนเอง ความสมดุลในบุคลิกภาพ และความมั่นคง ปลอดภัยในชีวิตของตน เช่นเดียวกับของผู้ร่วมงาน ผู้ใช้บริการ และสังคม



ภาคผนวก ข
คณาจารย์และบุคลากร
สำนักวิชาพยาบาลศาสตร์



-
- สาขาวิชาการพยาบาลอนามัยชุมชน
 - สาขาวิชาการพยาบาลจิตเวช
 - สาขาวิชาการพยาบาลครอบครัวและผดุงครรภ์
 - สาขาวิชาการพยาบาลพื้นฐาน
 - สาขาวิชาการพยาบาลเด็กและวัยรุ่น
 - สาขาวิชาการพยาบาลผู้ใหญ่และผู้สูงอายุ
 - สถานวิจัย



คณาจารย์

คณบดีสำนักวิชาพยาบาลศาสตร์

Dean, Institute of Nursing



ผู้ช่วยศาสตราจารย์ ดร. รวมพร คงกำเนิด

Assistant Professor Roumporn Konggumnerd, Ph.D., RN.

roumporn@sut.ac.th



รองคณบดีสำนักวิชาพยาบาลศาสตร์

Associate Dean



ผู้ช่วยศาสตราจารย์ ดร. จันทกานต์ กาญจนเวทังค์

Assistant Professor

Jantakan Kanjanawetang, Ph.D., RN.

jantakank@sut.ac.th



รักษาการแทนหัวหน้าสาขาวิชา
การพยาบาลอนามัยชุมชน



ผู้ช่วยศาสตราจารย์ ดร. รอมพร
คงกำเนิด

Assistant Professor
Rouporn Konggumnerd, Ph.D., RN.
roumporn@sut.ac.th

รักษาการแทนหัวหน้าสาขาวิชา
การพยาบาลจิตเวช



ผู้ช่วยศาสตราจารย์ ดร. รอมพร
คงกำเนิด

Assistant Professor
Rouporn Konggumnerd, Ph.D., RN.
roumporn@sut.ac.th

รักษาการแทนหัวหน้าสาขาวิชา
การพยาบาลครอบครัวและการผดุงครรภ์



อาจารย์ ดร. นรีลักษณ์ สุวรรณโนบล
Nareeluk Suwannobol, Ph.D., RN.
nareeluk@sut.ac.th

รักษาการแทนหัวหน้าสาขาวิชา
การพยาบาลพื้นฐาน



อาจารย์ ดร. นรีลักษณ์ สุวรรณโนบล
Nareeluk Suwannobol, Ph.D., RN.
nareeluk@sut.ac.th



หัวหน้าสาขาวิชา
การพยาบาลผู้ใหญ่และผู้สูงอายุ



ผู้ช่วยศาสตราจารย์ ดร. วันทนา ถิ่นกาญจน์
Assistant Professor
Wantana Thinganjana, Ph.D., RN.
thingan@sut.ac.th

รักษาการแทนหัวหน้าสาขาวิชา
การพยาบาลเด็กและวัยรุ่น



ผู้ช่วยศาสตราจารย์ ดร. วันทนา ถิ่นกาญจน์
Assistant Professor
Wantana Thinganjana, Ph.D., RN.
thingan@sut.ac.th

หัวหน้าสถานวิจัย

Department of Research, Chair



ผู้ช่วยศาสตราจารย์ ดร. นฤมล สิงห์ดง
Assistant Professor
Naruemol Singha-dong, Ph.D., RN.
naruemol@sut.ac.th



อาจารย์สาขาวิชาการพยาบาลพื้นฐาน



ผู้ช่วยศาสตราจารย์ ดร. ศรีเกียรติ อนันต์สวัสดิ์
Assistant Professor
Srikiat Anansawat, Ph.D., RN.
sawat@sut.ac.th



ผู้ช่วยศาสตราจารย์ พ.อ.หญิง ดร. วัลลภา บุญรอด
Assistant Professor
Colonel Dr. Wallapa Boonrod, Ph.D., RN.
wboonrod@sut.ac.th



อาจารย์จินตนา ตาปิน
Jintana tapin, MNS., RN.
jintana.ta@sut.ac.th



อาจารย์สาขาวิชาการพยาบาลผู้ใหญ่และผู้สูงอายุ



ผู้ช่วยศาสตราจารย์ ดร. วันทนา ถิ่นกาญจน์
Assistant Professor
Wantana Thinganjana, Ph.D., RN.
thingan@sut.ac.th



ผู้ช่วยศาสตราจารย์ ดร. จันทร์ทิรา เจียรณัย
Assistant Professor
Chantira Chiaranai, Ph.D., RN.
chantira@sut.ac.th



อาจารย์ ดร. นัฐฐิตา เพชรประไพ
Nutthita Petchprapai, Ph.D., RN.
nutthita@sut.ac.th



อาจารย์วาริธร ประวัตวงศ์
Waritorn Prawatwong, MNS., RN.
waritorn@sut.ac.th



อาจารย์ ดร. ศรีณญา จุฬารี่
Saranya Chularee, Ph.D., RN.
saranya.c@sut.ac.th



อาจารย์รวีวรรณ พงศ์พุดพิพัชร์
Reweevan Pongpoottipach, MNS., RN.
raweevan@sut.ac.th



อาจารย์สาขาวิชาการพยาบาลจิตเวช



อาจารย์ ดร. ศักดา ชำคม
Sakda khumkom, Ph.D., RN.
sakdakh@sut.ac.th



อาจารย์สิริกร ชาวบุญมาศิริ
Sirikorn Khaowboonmasiri, MNS., RN.
kanjana@sut.ac.th



อาจารย์รัชดาภรณ์ ใจอ้าย
Ratchadaporn Jai-ai, MNS., RN.
ratchadaporn@sut.ac.th



อาจารย์สาขาวิชาการพยาบาลเด็กและวัยรุ่น



อาจารย์กชกร เพ็ชช้าย
Kodchakon Piasai, APN., MNS., RN.
kodchakon@sut.ac.th



อาจารย์บัณฑิตา นฤมานเดชะ
Bantita Naruemandecha, MNS., RN.
bantita@sut.ac.th



อาจารย์ภรณ์ อนุสนธิ
Paranee Anusonthi, MNS., RN.
paranee@sut.ac.th



อาจารย์ภัทรพร สฤชสมบัติ
Pattaraporn Sarichasombat, MNS., RN.
patrasa@sut.ac.th



อาจารย์วรรัชล พิเชียรวีไล
Wassachol Pichianwilai, MNS., RN.
wassapic@sut.ac.th



อาจารย์สาขาวิชาการพยาบาลครอบครัวและผดุงครรภ์



ผู้ช่วยศาสตราจารย์ ดร. จันทกานต์
กาญจนเวทวงศ์
Assistant Professor
Jantakan Kanjanawetang, Ph.D., RN.
jantakank@sut.ac.th



อาจารย์ ดร. นรีลักษณ์ สุวรรณโบล
Nareeluk Suwannobol, Ph.D., RN.
nareeluk@sut.ac.th



อาจารย์ณัฐจิรา วินิจฉัย
Natchira Winitchai, MNS., RN.
natchira@sut.ac.th



อาจารย์ลักขณา ไชยนอก
Lakkhana Chainok, MNS., RN.
lakkhana@sut.ac.th



อาจารย์สาขาวิชาการพยาบาลอนามัยชุมชน



ผู้ช่วยศาสตราจารย์ ดร.รรวมพร คงกำเนิด
Assistant Professor
Roumporn Konggumnerd, Ph.D., RN.
roumporn@sut.ac.th



ผู้ช่วยศาสตราจารย์ ดร. นฤมล สิงห์ดง
Assistant Professor
Naruemol Singha-dong, Ph.D., RN.
naruemol@sut.ac.th



อาจารย์ ดร.ปีธมา วาจามัน
Patama Vajaman, Ph.D., RN.
patvajaph@sut.ac.th



อาจารย์ที่ดชวัญ มธุรชช
Thatkwan Maturachon, M.Sc., RN.
thatkwan@sut.ac.th



อาจารย์สมชาย ชัยจันทร์
Somchai Chaichan, MNS., RN.
s.chaichan@sut.ac.th



บุคลากรสำนักวิชาพยาบาลศาสตร์



นางสาวปนัดดา แซ่เล่า
Panadda Saelao
panadda@sut.ac.th



นางสาวสุบิน โนนสุภาพ
Subin Nonsuphap
subin@sut.ac.th



นางฉวีวรรณ ศิเยอรุ่น
Chawiwian Sian-un
chawiwian.s@sut.ac.th



นายณัฐพงศ์ ธนพรทมาวิวัฒน์
Nattapong Tanaprommawiwat
tanaproma@sut.ac.th



นางสาวอินท์เกศท์ ออกลางวิทธิ์
Inket Aopklangwarit
janjana_o@sut.ac.th



เบอร์โทรศัพท์หน่วยงานภายในมหาวิทยาลัย

หน่วยงานรักษาความปลอดภัย/ Security	044-221234, 044-224567
สำนักงานหอพักสุรนินเวศ S1-3	044-225121-2
สำนักงานหอพักสุรนินเวศ S4-6	044-225130-2
สำนักงานหอพักสุรนินเวศ S7-8	044-225125
สำนักงานหอพักสุรนินเวศ S8-10	044-225171
สำนักงานหอพักสุรนินเวศ S9-11	044-225135-7
สำนักงานหอพักสุรนินเวศ S12	044-225171
สำนักงานหอพักสุรนินเวศ S13	044-225145-6
สำนักงานหอพักสุรนินเวศ S15	044-225176-7
สำนักงานหอพักสุรนินเวศ S16	044-225123,5178
งานทุนการศึกษา	044-223115
งานกิจกรรมนักศึกษา	044-223122
สถานกีฬาและสุขภาพ	044-223425
งานการเงินนักศึกษา	044-224098
งานแนะนนวนนักศึกษา	044-223120
ไปรษณีย์มหาวิทยาลัยเทคโนโลยีสุรนารี	044-224865
โรงพยาบาลมหาวิทยาลัยเทคโนโลยีสุรนารี (ห้องฉุกเฉิน)	044-223699



Note

