

คำนำ

คู่มือการศึกษาระดับปริญญาตรี เป็นคู่มือสำหรับนักศึกษาพยาบาลศาสตร์ ในการศึกษาหลักสูตรพยาบาลศาสตรบัณฑิต จัดทำเพื่อการวางแผนการศึกษา ให้เป็นไปตาม หลักสูตร และสำเร็จการศึกษาตามแผนการศึกษา ภายในคู่มือมีเนื้อหาเกี่ยวกับหลักสูตร โครงสร้างหลักสูตร คำอธิบายรายวิชา รายวิชาต่อเนื่องต่างๆ และข้อบังคับ ระเบียบ ประกาศ ต่างๆ ที่นักศึกษาควรทราบและถือเป็นแนวทางการปฏิบัติต่อไป

หวังเป็นอย่างยิ่งว่าคู่มือการศึกษาระดับปริญญาตรีเล่มนี้ จะเป็นประโยชน์กับ นักศึกษาพยาบาลศาสตร์ทุกคนและผู้นำคู่มือไปใช้ประโยชน์ทุกท่าน

ผู้ช่วยศาสตราจารย์ ดร.รวมพร คงกำเนิด

คณบดีสำนักวิชาพยาบาลศาสตร์

มหาวิทยาลัยเทคโนโลยีสุรนารี

กรกฎาคม 2560



สารบัญ

	หน้า
คำนำ	1
สารบัญ	2
หลักสูตรพยาบาลศาสตรบัณฑิต	3
โครงสร้างหลักสูตร	7
แผนการศึกษา	18
คำอธิบายรายวิชา	19
1. หมวดการศึกษาทั่วไป	19
2. หมวดวิชาเฉพาะ	24
3. หมวดวิชาเลือก	39
ภาคผนวก	
ภาคผนวก ก ข้อบังคับมหาวิทยาลัยเทคโนโลยีสุรนารี ว่าด้วย การศึกษาชั้นปริญญาตรี พ.ศ. 2546	43
ระเบียบการแต่งกาย	63
คำปฏิญาณตน	71
คำกล่าวมอบตะเกียง	72
คำปฏิญาณตนรับตะเกียง	73
เพลงมาร์ชราชสีมา	73
จรรยาบรรณพยาบาล	74
ภาคผนวก ข คณะจารย์สำนักวิชาพยาบาลศาสตร์ และบุคลากร	77
เบอร์โทรศัพท์หน่วยงานภายในมหาวิทยาลัย	90



หลักสูตรพยาบาลศาสตรบัณฑิต

(หลักสูตรปรับปรุง พ.ศ. 2560)

1. ชื่อหลักสูตร

ชื่อภาษาไทย	หลักสูตรพยาบาลศาสตรบัณฑิต
ชื่อภาษาอังกฤษ	Bachelor of Nursing Science Program

2. ชื่อปริญญา

ชื่อภาษาไทย	ชื่อเต็ม : พยาบาลศาสตรบัณฑิต
	ชื่อย่อ : พย.บ.
ชื่อภาษาอังกฤษ	ชื่อเต็ม : Bachelor of Nursing Science
	ชื่อย่อ : B.N.S.

3. หน่วยงานที่รับผิดชอบ

สำนักวิชาพยาบาลศาสตร์ มหาวิทยาลัยเทคโนโลยีสุรนารี

4. ปรัชญาและวัตถุประสงค์ของหลักสูตร และกรอบแนวคิดของหลักสูตร

4.1 ปรัชญา

สำนักวิชาพยาบาลศาสตร์ มหาวิทยาลัยเทคโนโลยีสุรนารี มีความเชื่อว่าบุคคลมีความสามารถในการเรียนรู้ตลอดชีวิต การเรียนรู้เป็นกระบวนการปลูกฝังจิตสำนึกที่ถูกต้องเกี่ยวกับเสรีภาพ ความเสมอภาค และศักดิ์ศรีความเป็นมนุษย์ ส่งเสริมศิลปวัฒนธรรม ภูมิปัญญาท้องถิ่น ภูมิปัญญาไทย และความรู้อันเป็นสากล ทำให้บุคคลมีความสามารถในการประกอบอาชีพ รู้จักพึ่งตนเอง มีความริเริ่มสร้างสรรค์ สามารถเรียนรู้ด้วยตนเอง และใฝ่รู้เพื่อพัฒนาตนเองอย่างต่อเนื่อง

สุขภาพ เป็นสุขภาวะที่ทุกคนปรารถนาให้ตนเองปลอดภัยจากความเจ็บป่วยและสามารถดำเนินชีวิตได้อย่างปกติสุข การพยาบาล เป็นการปฏิบัติการดูแลสุขภาพต่อมนุษย์ทุกช่วงวัย ตั้งแต่แรกเกิดจนถึงวาระสุดท้ายของชีวิต ทั้งในระดับบุคคล ครอบครัว และชุมชน ด้วยการส่งเสริมสุขภาพ การป้องกันโรค การฟื้นฟูสุขภาพ และการดูแลรักษาสุขภาพ โดยบูรณาการความรู้จากศาสตร์การพยาบาลและศาสตร์ที่เกี่ยวข้อง หลักฐานเชิงประจักษ์ จริยธรรม จรรยาบรรณวิชา เพื่อให้ประชาชนมีสุขภาพดี สามารถดำรงชีวิตอย่างปลอดภัยและมีความสุขอย่างเต็มศักยภาพ



มหาวิทยาลัยเทคโนโลยีสุรนารีมีปรัชญาในการผลิตบัณฑิตให้มีคุณลักษณะที่พึงประสงค์ของบัณฑิต 4 ประการ คือ บัณฑิตควรเป็นผู้ที่มีความรอบรู้ในปัจจัยมนุษย์ (Humanware) ปัจจัยองค์กร (Orgaware) ปัจจัยข่าวสาร (Infoware) และควรมีความรู้ความชำนาญในปัจจัยเทคโนโลยี (Technoware) และเน้นการให้ผู้เรียนได้มีประสบการณ์การทำงานในสถานประกอบการ เอกลักษณ์ (Uniqueness) ของมหาวิทยาลัยเทคโนโลยีสุรนารี คือ “มหาวิทยาลัยแห่งการสร้างสรรค่นวัตกรรม” ส่วนอัตลักษณ์ (Identity) ของบัณฑิตมหาวิทยาลัยเทคโนโลยี คือ “บัณฑิตด้านวิทยาศาสตร์และเทคโนโลยี ผู้มีภูมิรู้ ภูมิธรรม และ ภูมิปัญญา”

สำนักวิชาพยาบาลศาสตร์ เชื่อว่า การบูรณาการปัจจัยการผลิตบัณฑิตทั้ง 4 ด้านตามปรัชญาการศึกษาของมหาวิทยาลัยฯ ผ่านกระบวนการจัดการเรียนการสอนโดยเน้นผู้เรียนเป็นศูนย์กลาง จะทำให้บัณฑิตพยาบาล เป็นนักเทคโนโลยีผู้ที่เกี่ยวข้องไปด้ว้ความรู้คุณธรรม จริยธรรม จรรยาบรรณแห่งวิชาชีพ และมีบุคลิกภาพเชิงวิชาชีพที่มีทักษะที่พร้อมปฏิบัติงาน มีจิตบริการ สามารถให้การพยาบาลและการผดุงครรภ์แก่บุคคล ครอบครัว และชุมชน ในด้านการส่งเสริมและปกป้องสุขภาพ การรักษาพยาบาล การฟื้นฟูสภาพ การดูแลแบบประคับประคองและการดูแลอย่างต่อเนื่อง โดยเน้นความปลอดภัยของผู้รับบริการเป็นสำคัญ คำนึงถึงสิทธิของผู้ป่วย และปฏิบัติการพยาบาลตามมาตรฐานการพยาบาล ให้การพยาบาลโดยใช้หลักฐานเชิงประจักษ์ มีความไวเชิงวัฒนธรรม ประยุกต์ใช้กระบวนการวิจัยในการแสวงหาความรู้ สร้างสรรค์หรือประยุกต์ใช้เทคโนโลยีและนวัตกรรมทางการพยาบาลทำงานเป็นทีม มีทักษะในสื่อสารทั้งภาษาไทยและภาษาสากล สนใจใฝ่รู้ นำความรู้มาปรับปรุงตนเองและพัฒนาวิชาชีพการพยาบาล ตลอดจนประพฤติปฏิบัติตนเป็นพลเมืองที่ดีของประเทศชาติ มีความรักชาติ ศาสนา และพระมหากษัตริย์ ทำนุบำรุงศิลปวัฒนธรรม ประเพณี และวัฒนธรรมอันดีงามของประเทศชาติ ครอบคลุมสมรรถนะทั้ง 8 ด้าน ตามที่สภาวิชาชีพกำหนด และมีคุณลักษณะที่สะท้อนอัตลักษณ์ของบัณฑิตสำนักวิชาพยาบาลศาสตร์ คือ “บัณฑิตพยาบาลนักเทคโนโลยี ผู้มีภูมิรู้ ภูมิธรรม ภูมิปัญญา และภูมิฐาน”

วิสัยทัศน์

“เป็นสถาบันแห่งการเรียนรู้ชั้นเลิศทางการพยาบาล พัฒนาสุขภาพเพื่อสังคมที่พึ่งตนเองได้”



4.2 วัตถุประสงค์ของหลักสูตร

วัตถุประสงค์ของหลักสูตรพยาบาลศาสตรบัณฑิตได้พัฒนาจากการพิจารณาเกณฑ์มาตรฐาน และข้อมูลต่างๆ ดังนี้

- 1) สมรรถนะทางการพยาบาลที่กำหนด โดยสภาการพยาบาล
- 2) กรอบมาตรฐานคุณวุฒิระดับอุดมศึกษาแห่งชาติ พ.ศ. 2552
- 3) เกณฑ์มาตรฐานหลักสูตรระดับปริญญาตรี พ.ศ. 2558
- 4) อัตลักษณ์ของของบัณฑิตสำนักวิชาพยาบาลศาสตร์
- 5) ความคาดหวังและความต้องการผู้มีส่วนได้ส่วนเสีย (Stakeholders) ได้แก่ ผู้ใช้บัณฑิต นักศึกษาปัจจุบัน 4 ชั้นปี ศิษย์เก่า อาจารย์ ผู้บริหาร และผู้รับบริการสุขภาพ โดยการประชุมกลุ่ม และการสัมภาษณ์

6) การเปลี่ยนแปลงด้านสังคม เศรษฐกิจ และแนวโน้มการศึกษาในศตวรรษที่ 21

หลังจากพิจารณาเกณฑ์มาตรฐานต่างๆ ประกอบกับความต้องการของผู้มีส่วนได้ส่วนเสีย สำนักวิชาพยาบาลศาสตร์ ได้กำหนดวัตถุประสงค์ของหลักสูตร เพื่อผลิตบัณฑิตให้คุณลักษณะตามผลการเรียนรู้ที่คาดหวังของหลักสูตร (Program learning outcomes) ทั้ง 8 ด้าน ดังนี้

1.2.1 มีจิตบริการภายใต้กรอบของกฎหมาย จรรยาบรรณวิชาชีพและความไวเชิงวัฒนธรรม (PLO-1)

1.2.2 มีความรอบรู้ในศาสตร์และศิลป์ทางการพยาบาลและศาสตร์ที่เกี่ยวข้อง (PLO-2)

1.2.3 สามารถตัดสินใจแก้ปัญหาอย่างมีวิจารณญาณ เหมาะสม ทันเหตุการณ์บนพื้นฐานของการใช้หลักฐานเชิงประจักษ์ (PLO-3)

1.2.4 มีทักษะทางสังคมและการปรับตัวในการดำรงชีวิต (PLO-4)

1.2.5 มีทักษะการสื่อสารภาษาไทยและภาษาอังกฤษทั้งในเชิงวิชาชีพและชีวิตประจำวัน (PLO-5)

1.2.6 มีทักษะการพยาบาลที่พร้อมปฏิบัติงานโดยตระหนักถึงความปลอดภัยของผู้รับบริการ (PLO-6)

1.2.7 สามารถใช้เทคโนโลยี นวัตกรรม และสารสนเทศเพื่อการดูแลสุขภาพ (PLO-7)

1.2.8 แสดงออกถึงบุคลิกภาพเชิงวิชาชีพ มีภาวะผู้นำ และมีความสามารถในการจัดการทางการพยาบาล (PLO-8)



5. อาจารย์ของสำนักวิชาพยาบาลศาสตร์

- | | | |
|-----|---|--|
| 1. | ผู้ช่วยศาสตราจารย์ ดร.รวมพร คงกำเนิด | คณบดีสำนักวิชาพยาบาลศาสตร์
รักษาราชการแทนหัวหน้าสาขาวิชาการพยาบาลอนามัย
ชุมชนและรักษาราชการแทนหัวหน้าสาขาวิชาการพยาบาล
จิตเวช |
| 2. | ผู้ช่วยศาสตราจารย์ ดร.จันทกานต์
กาญจนเวทวงศ์ | รองคณบดีสำนักวิชาพยาบาลศาสตร์ |
| 3. | ผู้ช่วยศาสตราจารย์ ดร.นฤมล สิงห์ตง | หัวหน้าสถานวิจัย สำนักวิชาพยาบาลศาสตร์ |
| 4. | ผู้ช่วยศาสตราจารย์ ดร.วันทนา ถิ่นกาญจน์ | หัวหน้าสาขาวิชาการพยาบาลผู้ใหญ่และผู้สูงอายุและ
รักษาราชการแทนหัวหน้าสาขาวิชาการพยาบาลเด็กและวัยรุ่น |
| 5. | อาจารย์ ดร.นริศลักษณ์ สุวรรณโนบล | รักษาราชการแทนหัวหน้าสาขาวิชาการพยาบาลพื้นฐาน
และรักษาราชการแทนสาขาวิชาการพยาบาลครอบครัว
และผดุงครรภ์ |
| 6. | ผู้ช่วยศาสตราจารย์ ดร.ศรีเกียรติ
อนันต์สวัสดิ์ | อาจารย์ประจำสาขาวิชาการพยาบาลพื้นฐาน |
| 7. | ผู้ช่วยศาสตราจารย์ พ.อ.หญิง ดร.วัลลภา
บุญรอด | อาจารย์ประจำสาขาวิชาการพยาบาลพื้นฐาน |
| 8. | อาจารย์จินตนา ตาปิน | อาจารย์ประจำสาขาวิชาการพยาบาลพื้นฐาน |
| 9. | ผู้ช่วยศาสตราจารย์ ดร.จันทร์ทิรา
เจียรณัย | อาจารย์ประจำสาขาวิชาการพยาบาลผู้ใหญ่และ
ผู้สูงอายุ |
| 10. | อาจารย์ ดร.ณัฐจิตา เพชรประไพ | อาจารย์ประจำสาขาวิชาการพยาบาลผู้ใหญ่และ
ผู้สูงอายุ |
| 11. | อาจารย์วาริธร ประวัตินงค์ | อาจารย์ประจำสาขาวิชาการพยาบาลผู้ใหญ่และ
ผู้สูงอายุ |
| 12. | อาจารย์ ดร.ศรีธัญญา จุฬารี | อาจารย์ประจำสาขาวิชาการพยาบาลผู้ใหญ่และ
ผู้สูงอายุ |
| 13. | อาจารย์รวีวรรณ พงศ์พิฒพิชร์ | อาจารย์ประจำสาขาวิชาการพยาบาลผู้ใหญ่และ
ผู้สูงอายุ |
| 14. | อาจารย์ ดร.ศักดา ขำคม | อาจารย์ประจำสาขาวิชาการพยาบาลจิตเวช |
| 15. | อาจารย์สิริกร ขาวบุญมาศิริ | อาจารย์ประจำสาขาวิชาการพยาบาลจิตเวช |
| 16. | อาจารย์รัชดาภรณ์ ใจอ้าย | อาจารย์ประจำสาขาวิชาการพยาบาลจิตเวช |



17. อาจารย์กชกร เพี้ยชัย	อาจารย์ประจำสาขาวิชาการพยาบาลเด็กและวัยรุ่น
18. อาจารย์บัณฑิตา นฤมาณเดชะ	อาจารย์ประจำสาขาวิชาการพยาบาลเด็กและวัยรุ่น
19. อาจารย์ภัทรภร สฤชสมบัติ	อาจารย์ประจำสาขาวิชาการพยาบาลเด็กและวัยรุ่น
20. อาจารย์ภรณ์ อนุสนธิ	อาจารย์ประจำสาขาวิชาการพยาบาลเด็กและวัยรุ่น
21. อาจารย์วรัชชล พิเชียรวีไล	อาจารย์ประจำสาขาวิชาการพยาบาลเด็กและวัยรุ่น
22. อาจารย์ ดร.วรรณวดี เนียมสกุล	อาจารย์ประจำสาขาวิชาการพยาบาลครอบครัวและ ผดุงครรภ์
23. อาจารย์ณัฐจิรา วินิจฉัย	อาจารย์ประจำสาขาวิชาการพยาบาลครอบครัวและ ผดุงครรภ์
24. อาจารย์ลักขณา ไชยนอก	อาจารย์ประจำสาขาวิชาการพยาบาลครอบครัวและ ผดุงครรภ์
25. อาจารย์ ดร.ปัทมา วาจามั่น	อาจารย์ประจำสาขาวิชาการพยาบาลอนามัยชุมชน
26. อาจารย์ทัศนวิญ มธุรชน	อาจารย์ประจำสาขาวิชาการพยาบาลอนามัยชุมชน
27. อาจารย์สมชาย ชัยจันทร์	อาจารย์ประจำสาขาวิชาการพยาบาลอนามัยชุมชน
28. อาจารย์ ดร.ธนกมล สีสรี	อาจารย์ประจำสาขาวิชาการพยาบาลอนามัยชุมชน

6. โครงสร้างหลักสูตร

6.1 จำนวนหน่วยกิตรวมตลอดหลักสูตรไม่น้อยกว่า 180 หน่วยกิต

6.2 โครงสร้างหลักสูตร

ก. หมวดวิชาศึกษาทั่วไป ประกอบด้วย	38	หน่วยกิต
- กลุ่มวิชาแกนศึกษาทั่วไป	15	หน่วยกิต
- กลุ่มวิชาภาษา	15	หน่วยกิต
- กลุ่มวิชาศึกษาทั่วไปแบบเลือก	8	หน่วยกิต
ข. หมวดวิชาเฉพาะ ประกอบด้วย	134	หน่วยกิต
- กลุ่มวิชาพื้นฐานวิชาชีพ	36	หน่วยกิต
- กลุ่มวิชาชีพ	98	หน่วยกิต
ภาคทฤษฎี	53	หน่วยกิต
ภาคปฏิบัติ	45	หน่วยกิต
ค. หมวดวิชาเลือก	8	หน่วยกิต



6.3 รายวิชา

ก. หมวดวิชาศึกษาทั่วไป	38	หน่วยกิต
	จำนวนหน่วยกิต (บรรยาย-ปฏิบัติ- ศึกษาด้วยตนเอง)	
- กลุ่มวิชาแกนศึกษาทั่วไป	15	หน่วยกิต
202108 การรู้ดิจิทัล (Digital Literacy)		2(2-0-4)
202109 การใช้โปรแกรมประยุกต์เพื่อการเรียนรู้ (Use of Application Programs for Learning)		1(0-2-1)
202201 ทักษะชีวิต (Life Skills)		3(3-0-6)
202202 ความเป็นพลเมืองและพลเมืองโลก (Citizenship and Global Citizens)		3(3-0-6)
202203 มนุษย์กับสังคมและสิ่งแวดล้อม (Man, Society and Environment)		3(3-0-6)
202207 มนุษย์กับเศรษฐกิจและการพัฒนา (Man, Economy and Development)		3(3-0-6)
- กลุ่มวิชาภาษา	15	หน่วยกิต
213101 ภาษาอังกฤษเพื่อการสื่อสาร 1 (English for Communication 1)		3(3-0-6)
213102 ภาษาอังกฤษเพื่อการสื่อสาร 2 (English for Communication 2)		3(3-0-6)
213203 ภาษาอังกฤษเพื่อวัตถุประสงค์ทางวิชาการ (English for Academic Purposes)		3(3-0-6)
213204 ภาษาอังกฤษเพื่อวัตถุประสงค์เฉพาะ (English for Specific Purposes)		3(3-0-6)
213305 ภาษาอังกฤษเพื่อการทำงาน (English for Careers)		3(3-0-6)



-	กลุ่มวิชาศึกษาทั่วไปแบบเลือก	8	หน่วยกิต
	ให้ผู้เรียนเลือก จากรายวิชาดังต่อไปนี้		
	202111 ภาษาไทยเพื่อการสื่อสาร (Thai for Communication)	2(2-0-4)	
	202175 ศิลปวิจารณ์ (Art Appreciation)	2(2-0-4)	
	202181 สุขภาพองค์รวม (Holistic Health)	2(2-0-4)	
	202222 พันธกิจสัมพันธ์ชุมชนกับกลุ่มอาชีพ (Professional and Community Engagement)	2(1-2-3)	
	202241 กฎหมายในชีวิตประจำวัน (Law in Daily Life)	2(2-0-4)	
	202324 ไทยศึกษาเชิงพหุวัฒนธรรม (Pluri-Cultural Thai Studies)	2(2-0-4)	
	202331 อาเซียนศึกษา (ASEAN Studies)	2(2-0-4)	
	202373 การคิดเชิงออกแบบ (Design Thinking)	2(2-0-4)	
ข.	หมวดวิชาเฉพาะ	134	หน่วยกิต
	กลุ่มวิชาพื้นฐานวิชาชีพ	36	หน่วยกิต
	102107 เคมีสำหรับวิทยาศาสตร์สุขภาพ (Chemistry for Health Science)	2(2-0-4)	
	102108 ปฏิบัติการเคมีสำหรับวิทยาศาสตร์สุขภาพ (Chemistry for Health Science Laboratory)	1(0-3-0)	
	104175 หลักชีววิทยา (Principles of Biology)	3(3-0-6)	
	104102 ปฏิบัติการหลักชีววิทยา1 (Principles of Biology Laboratory 1)	1(0-3-0)	



105105	ฟิสิกส์ (Physics)	2(2-0-4)
105195	ปฏิบัติการฟิสิกส์ (Physics Laboratory)	1(0-3-0)
108101	จุลชีววิทยาและภูมิคุ้มกันวิทยาทางการแพทย์ (Microbiology for Public Health)	4(4-0-8)
108102	ปฏิบัติการจุลชีววิทยาและภูมิคุ้มกันวิทยาทางการแพทย์ (Medical microbiology and immunology laboratory)	1(0-3-1)
109203	ชีวเคมีและชีวเคมีคลินิก (Biochemistry and Clinical Biochemistry)	3(3-0-6)
109206	ปฏิบัติการชีวเคมีและชีวเคมีคลินิก (Biochemistry and Clinical Biochemistry Laboratory)	1(0-3-0)
110101	กายวิภาคศาสตร์ (Anatomy)	3(3-0-6)
110102	ปฏิบัติการกายวิภาคศาสตร์ (Anatomy Laboratory)	1(0-3-0)
111101	สรีรวิทยา (Physiology)	3(3-0-6)
111102	ปฏิบัติการสรีรวิทยา (Physiology Laboratory)	1(0-3-0)
113201	เภสัชวิทยา (Pharmacology)	4(4-0-8)
606208	พยาธิสรีรวิทยา (Pathophysiology)	3(3-0-6)
716212	ชีวสถิติและระบาดวิทยาสำหรับพยาบาล (Biostatistics and Epidemiology for Nurses)	2(2-0-4)



- กลุ่มวิชาชีพ	98 หน่วยกิต
ภาคทฤษฎีและทดลอง	53 หน่วยกิต
712101 สารสนเทศทางการพยาบาล (Nursing Informatics)	2(2-0-4)
716201 การสร้างเสริมและปกป้องสุขภาพ (Health Promotion and Protection)	2(2-0-4)
711202 แนวคิดพื้นฐานของศาสตร์ทางการพยาบาล (Basic Concepts in Nursing Science)	3(3-0-6)
711203 การพยาบาลพื้นฐาน (Fundamental Nursing)	3(2-3-4)
712204 การประเมินภาวะสุขภาพ (Health Assessment)	3(2-3-4)
712205 การพยาบาลผู้สูงอายุ (Geriatric Nursing)	2(2-0-4)
712206 การพยาบาลผู้ใหญ่ 1 (Adult Nursing I)	3(3-0-6)
713207 การพยาบาลสุขภาพจิตและจิตเวช 1 (Mental Health and Psychiatric Nursing I)	2(2-0-4)
713208 การพยาบาลสุขภาพจิตและจิตเวช 2 (Mental Health and Psychiatric Nursing II)	2(2-0-4)
712209 การพยาบาลผู้ใหญ่ 2 (Adult Nursing II)	3(3-0-6)
715210 การพยาบาลมารดาและทารก (Maternal and Newborn Nursing)	2(2-0-4)
714301 การพยาบาลเด็กและวัยรุ่น 1 (Pediatric and Adolescent Nursing I)	1(1-0-2)
714302 การพยาบาลเด็กและวัยรุ่น 2 (Pediatric and Adolescent Nursing II)	3(3-0-6)



715303	การพยาบาลมารดา-ทารกและการผดุงครรภ์ (Maternal and Newborn Nursing and Midwifery)	3(2-3-4)
715304	การพยาบาลมารดา-ทารกที่มีภาวะเสี่ยงสูง (Maternal and Newborn Nursing with High Risk)	3(3-0-6)
711305	จริยศาสตร์และกฎหมายวิชาชีพการพยาบาล (Ethics and Laws in Nursing Profession)	3(3-0-6)
712401	การพยาบาลฉุกเฉิน (Emergency Nursing)	1(1-0-2)
715404	วิจัยและนวัตกรรมทางการพยาบาล (Nursing Research and Innovation)	3(2-3-4)
716402	การพยาบาลอนามัยชุมชน (Community Health Nursing)	3(3-0-6)
716403	การรักษาโรคเบื้องต้น (Primary Medical Care)	2(2-0-4)
711405	ภาวะผู้นำและการจัดการทางการพยาบาล (Leadership and Nursing Management)	2(2-0-4)
716406	ประเด็นและแนวโน้มวิชาชีพการพยาบาล (Trends and Issue of Nursing Profession)	2(2-0-4)
ภาคปฏิบัติ		45 หน่วยกิต
711211	ปฏิบัติการพยาบาลพื้นฐาน (Fundamental Nursing Practicum)	3(0-9-0)
712212	ปฏิบัติการพยาบาลผู้ใหญ่และผู้สูงอายุ 1 (Adult and Geriatric Nursing Practicum I)	3(0-9-0)
712306	ปฏิบัติการพยาบาลผู้ใหญ่และผู้สูงอายุ 2 (Adult and Geriatric Nursing Practicum II)	5(0-15-0)
713307	ปฏิบัติการพยาบาลสุขภาพจิตและจิตเวช (Mental Health and Psychiatry Nursing practicum)	4(0-12-0)



715308	ปฏิบัติการการพยาบาลมารดาและทารก (Maternal and Newborn Nursing Practicum)	2(0-6-0)
714309	ปฏิบัติการพยาบาลเด็กและวัยรุ่น (Pediatric and Adolescent Nursing Practicum)	4(0-12-0)
715310	ปฏิบัติการการพยาบาลมารดา-ทารกและการผดุงครรภ์ (Maternal and Newborn Nursing and Midwifery Practicum)	4(0-12-0)
715311	การพยาบาลมารดา-ทารกที่มีภาวะเสี่ยงสูง (Maternal and Newborn Nursing with High Risk Practicum)	3(0-9-0)
716407	ปฏิบัติการพยาบาลอนามัยชุมชน (Community Health Nursing Practicum)	6(0-18-0)
716408	ปฏิบัติการรักษาโรคเบื้องต้น (Primary Medical Care Practicum)	3(0-9-0)
711409	ปฏิบัติการจัดการทางการพยาบาล (Nursing Management Practicum)	2(0-6-0)
712410	ปฏิบัติการพยาบาลฉุกเฉิน (Emergency Nursing Practicum)	2(0-6-0)
716411	ฝึกปฏิบัติวิชาชีพการพยาบาล (Nursing Professional Externship)	4(0-12-0)

ค. หมวดวิชาชีพเลือกเสรี

8 หน่วยกิต

ผู้เรียนต้องเรียนเลือกเรียนวิชาเลือกเสรีใดๆที่เปิดสอนในมหาวิทยาลัยเทคโนโลยีสุรนารี จำนวน 8 หน่วยกิต โดยสำนักวิชาพยาบาลศาสตร์ได้ดำเนินการเปิดสอนวิชาเลือกให้กับนักศึกษา จำนวน 9 รายวิชา ดังนี้



716412	เศรษฐศาสตร์สุขภาพเบื้องต้น (Introduction to Health Economics)	2(2-0-4)
715312	ความปลอดภัยของผู้รับบริการและการพัฒนาคุณภาพ การพยาบาล (Patient Safety and Quality Development in Nursing)	2(2-0-4)
716313	ภาษาอังกฤษเชิงวิชาชีพพยาบาล 1 (English in Nursing Professional 1)	1(0-3-0)
716413	ภาษาอังกฤษเชิงวิชาชีพพยาบาล 2 (English in Nursing Professional 2)	1(0-3-0)
716102	สุขภาพทางเพศ (Sexual Health)	2(2-0-4)
716103	การปฐมพยาบาลเบื้องต้นและการช่วยชีวิต (First Aid and Lifesaving)	3(2-3-4)
714104	อาหารเพื่อสุขภาพและความงาม (Food for Health and Beauty)	2(2-0-4)
711105	การพัฒนาจิตวิญญาณและภาวะสุขภาพ (Spiritual Development and Health Status)	2(2-0-4)
712106	ภูมิปัญญาไทยและพืชพรรณเพื่อคุณภาพชีวิต (Thai Wisdom and Plants for Quality of Life)	2(1-3-2)

ความหมายของรหัสวิชา

รหัสวิชา ประกอบด้วยตัวเลข 7 หลัก โดยแต่ละหลักมีความหมาย ดังนี้

หลักที่ 1 หมายถึง สำนักวิชาที่รับผิดชอบในแต่ละวิชา กำหนดรหัส ดังนี้

- | | | |
|---|---------|----------------------------|
| 1 | หมายถึง | สำนักวิชาวิทยาศาสตร์ |
| 2 | หมายถึง | สำนักวิชาเทคโนโลยีสังคม |
| 3 | หมายถึง | สำนักวิชาเทคโนโลยีการเกษตร |
| 4 | หมายถึง | สำนักวิชาวิศวกรรมศาสตร์ |
| 6 | หมายถึง | สำนักวิชาแพทยศาสตร์ |
| 7 | หมายถึง | สำนักวิชาพยาบาลศาสตร์ |



หลักที่ 2 - 3 หมายถึง สาขาวิชาที่รับผิดชอบในแต่ละวิชา กำหนดรหัสควบกับหลักที่ 1 ดังนี้
สำนักวิชาวิทยาศาสตร์

102	หมายถึง	สาขาวิชาเคมี
103	หมายถึง	สาขาวิชาคณิตศาสตร์
104	หมายถึง	สาขาวิชาชีววิทยา
105	หมายถึง	สาขาวิชาฟิสิกส์
106	หมายถึง	สาขาวิชาการรับรู้จากระยะไกล
107	หมายถึง	สาขาวิชาเคมี
108	หมายถึง	สาขาวิชาจุลชีววิทยา
109	หมายถึง	สาขาวิชาชีวเคมี
110	หมายถึง	สาขาวิชากายวิภาคศาสตร์
111	หมายถึง	สาขาวิชาสรีรวิทยา
112	หมายถึง	สาขาวิชาปรสิตวิทยา
113	หมายถึง	สาขาวิชาเภสัชวิทยา

สำนักวิชาเทคโนโลยีสังคม

202	หมายถึง	สาขาวิชาศึกษาทั่วไป
203	หมายถึง	สาขาวิชาภาษาอังกฤษ
204	หมายถึง	สาขาวิชาเทคโนโลยีสารสนเทศ
205	หมายถึง	สาขาวิชาเทคโนโลยีการจัดการ

สำนักวิชาแพทยศาสตร์

602	หมายถึง	สาขาวิชากุมารเวชศาสตร์
603	หมายถึง	สาขาวิชาจักษุวิทยา
604	หมายถึง	สาขาวิชาจิตเวชศาสตร์
605	หมายถึง	สาขาวิชานิติเวชศาสตร์
606	หมายถึง	สาขาวิชาพยาธิวิทยา
607	หมายถึง	สาขาวิชารังสีวิทยา
608	หมายถึง	สาขาวิชาวิสัญญีวิทยา



609	หมายถึง	สาขาวิชาเวชศาสตร์ครอบครัวและชุมชน
610	หมายถึง	สาขาวิชาเวชศาสตร์ฟื้นฟู
611	หมายถึง	สาขาวิชาศัลยศาสตร์
612	หมายถึง	สาขาวิชาสูติศาสตร์และนรีเวชวิทยา
613	หมายถึง	สาขาวิชาโสต นาสิก ลาริงซ์วิทยา
614	หมายถึง	สาขาวิชาออร์โธปิดิกส์
615	หมายถึง	สาขาวิชาอายุรศาสตร์
616	หมายถึง	สาขาวิชาเทคนิคการแพทย์
617	หมายถึง	สาขาวิชาอนามัยสิ่งแวดล้อม
618	หมายถึง	สาขาวิชาอาชีวอนามัยและความปลอดภัย

สำนักวิชาพยาบาลศาสตร์

711	หมายถึง	สาขาวิชาการพยาบาลพื้นฐาน
712	หมายถึง	สาขาวิชาการพยาบาลผู้ใหญ่และผู้สูงอายุ
713	หมายถึง	สาขาวิชาการพยาบาลจิตเวช
714	หมายถึง	สาขาวิชาการพยาบาลเด็กและวัยรุ่น
715	หมายถึง	สาขาวิชาการพยาบาลครอบครัวและการผดุงครรภ์
716	หมายถึง	สาขาวิชาการพยาบาลอนามัยชุมชน

หลักที่ 4 หมายถึง ระดับชั้นปี

หลักที่ 5 - 6 หมายถึง ลำดับรายวิชาของแต่ละชั้นปี

การจำแนกสถานภาพนักศึกษา

1. การจำแนกสถานภาพนักศึกษาจะกระทำเมื่อสิ้นภาคการศึกษา โดยให้เริ่มจำแนกสถานภาพนักศึกษาเมื่อสิ้นภาคการศึกษาที่สามนับตั้งแต่เริ่มเข้าศึกษา

2. นักศึกษาที่ได้รับการจำแนกสถานภาพแล้วมี 2 ประเภท ได้แก่

2.1 นักศึกษาสถานภาพปกติ คือ นักศึกษาที่มีแต้มระดับคะแนนเฉลี่ยสะสมไม่ต่ำกว่า 1.80

2.2 นักศึกษาสถานภาพรอพินิจ ได้แก่ นักศึกษาที่มีแต้มระดับคะแนนเฉลี่ยสะสมตั้งแต่ 1.50 ขึ้นไปแต่ไม่ถึง 1.80



3. เมื่อสิ้นสุดภาคการศึกษาที่ 3 แล้ว นักศึกษายังมีระดับคะแนนเฉลี่ยสะสม (GPAX) รวม 3 ภาคการศึกษา น้อยกว่า 1.50 ก็จะพ้นสภาพการเป็นนักศึกษาทันที

4. นักศึกษาที่มีแต่มีระดับคะแนนเฉลี่ยสะสม (GPAX) ตั้งแต่ 1.50 ขึ้นไปแต่ไม่ถึง 1.80 ติดต่อกัน 4 ภาคการศึกษา ก็จะพ้นสภาพการเป็นนักศึกษาทันที

*** เมื่อสิ้นสุด 10 วันแรกของภาคการศึกษาแล้วยังไม่ลงทะเบียนเรียน หรือยังไม่ชำระค่าธรรมเนียมการรักษาสถานภาพนักศึกษา นักศึกษาที่พ้นสถานภาพ ในกรณีนี้อาจขอคืนสถานภาพนักศึกษาภายในภาคการศึกษาเดียวกันได้โดยได้รับอนุมัติจากอธิการบดี

6.4 แผนการศึกษา

แผนการศึกษานี้ใช้เป็นแนวทางในการลงทะเบียนเรียน ซึ่งนักศึกษาควรตรวจสอบรายวิชาที่ต้องลงทะเบียนเรียนในแต่ละภาคการศึกษากับอาจารย์ที่ปรึกษาทุกครั้ง



แผนการศึกษา

ปีที่ 1 ภาคการศึกษาที่ 1	หน่วยกิต	ปีที่ 1 ภาคการศึกษาที่ 2	หน่วยกิต	ปีที่ 1 ภาคการศึกษาที่ 3	หน่วยกิต
102107 เคมีสำหรับวิทยาศาสตร์สุขภาพ	2	108101 จุลชีววิทยาและภูมิคุ้มกัน	4	105105 ฟิสิกส์	2
102108 ปฏิบัติการเคมีสำหรับวิทยาศาสตร์สุขภาพ	1	วิทยาทางการแพทย์		105195 ปฏิบัติการฟิสิกส์	1
104175 หลักชีววิทยา	3	108102 ปฏิบัติการจุลชีววิทยาและภูมิคุ้มกันวิทยาทางการแพทย์	1	202203 มนุษย์กับสังคมและสิ่งแวดล้อม	3
104102 ปฏิบัติการหลักชีววิทยา 1	1	110101 กายวิภาคศาสตร์	3	109203 ชีวเคมีและชีวเคมีคลินิก	3
202108 การรู้ดิจิทัล	2	110102 ปฏิบัติการกายวิภาคศาสตร์	1	109206 ปฏิบัติการชีวเคมีฯ	1
202109 การใช้โปรแกรมประยุกต์เพื่อการเรียนรู้	1	111101 สรีรวิทยา	3	213102 ภาษาอังกฤษเพื่อการสื่อสาร	3
202201 ทักษะชีวิต	3	111102 ปฏิบัติการสรีรวิทยา	1	202207 มนุษย์กับเศรษฐกิจและการพัฒนา	3
213101 ภาษาอังกฤษเพื่อการสื่อสาร 1	3	202202 ความเป็นพลเมืองและพลเมืองโลก	3	712101 สารสนเทศทางการพยาบาล	2
xxxxx วิชาการศึกษาทั่วไปแบบเลือก	2	xxxxx วิชาการศึกษาทั่วไปแบบเลือก	2	xxxxx วิชาการศึกษาทั่วไปแบบเลือก	2
xxxxx วิชาการศึกษาทั่วไปแบบเลือก	2	xxxxx วิชาเลือกเสรี	1	xxxxx วิชาการศึกษาทั่วไปแบบเลือก	2
รวม	18	รวม	19	รวม	22
ปีที่ 2 ภาคการศึกษาที่ 1	หน่วยกิต	ปีที่ 2 ภาคการศึกษาที่ 2	หน่วยกิต	ปีที่ 2 ภาคการศึกษาที่ 3	หน่วยกิต
113201 เภสัชวิทยา	4	711203 การพยาบาลพื้นฐาน	3	713208 การพยาบาลสุขภาพจิตและจิตเวช 2	2
213203 ภาษาอังกฤษเพื่อวัตถุประสงค์ทางวิชาการ	3	712204 การประเมินภาวะสุขภาพ	3	712209 การพยาบาลผู้ใหญ่ 2	3
606208 ทฤษฎีสรีรวิทยา	3	712205 การพยาบาลผู้สูงอายุ	2	711211 ปฏิบัติการพยาบาลพื้นฐาน	3
716201 การสร้างเสริมและปกป้องสุขภาพ	2	712206 การพยาบาลผู้ใหญ่ 1	3	712212 ปฏิบัติการพยาบาลผู้ใหญ่และผู้สูงอายุ 1	3
711202 แนวคิดพื้นฐานของศาสตร์ทางการพยาบาล	3	713207 การพยาบาลสุขภาพจิตและจิตเวช 1	2	715303 การพยาบาลมารดา-ทารกและการผดุงครรภ์	3
716212 ชีวสถิติและวิทยาการระบาด	2	715210 การพยาบาลมารดาและทารก	2		
xxxxx วิชาเลือกเสรี	2	xxxxx วิชาเลือกเสรี	2		
รวม	19	รวม	17	รวม	14
ปีที่ 3 ภาคการศึกษาที่ 1	หน่วยกิต	ปีที่ 3 ภาคการศึกษาที่ 2	หน่วยกิต	ปีที่ 3 ภาคการศึกษาที่ 3	หน่วยกิต
712306 ปฏิบัติการพยาบาลผู้ใหญ่และผู้สูงอายุ 2	5	213204 ภาษาอังกฤษเพื่อวัตถุประสงค์เฉพาะ	3	714309 ปฏิบัติการพยาบาลเด็กและวัยรุ่น	4
713307 ปฏิบัติการพยาบาลสุขภาพจิตและจิตเวช	4	714301 การพยาบาลเด็กและวัยรุ่น 1	1	715310 ปฏิบัติการพยาบาลมารดา-ทารกและการผดุงครรภ์	4
715308 ปฏิบัติการพยาบาลมารดาและทารก	2	714302 การพยาบาลเด็กและวัยรุ่น 2	3	715311 ปฏิบัติการพยาบาลมารดา-ทารกที่มีภาวะเสี่ยงสูง	3
		715304 การพยาบาลมารดา-ทารกที่มีภาวะเสี่ยงสูง	3		
		711305 จริยศาสตร์และกฎหมายวิชาชีพฯ	3		
		xxxxx วิชาเลือกเสรี	1		
		xxxxx วิชาเลือกเสรี	2		
รวม	11	รวม	16	รวม	11
ปีที่ 4 ภาคการศึกษาที่ 1	หน่วยกิต	ปีที่ 4 ภาคการศึกษาที่ 2	หน่วยกิต	ปีที่ 4 ภาคการศึกษาที่ 3	หน่วยกิต
213305 ภาษาอังกฤษเพื่อการทํางาน	3	716407 ปฏิบัติการพยาบาลอนามัยชุมชน	6	716406 ประเด็นและแนวโน้มวิชาชีพการพยาบาล	2
712401 การพยาบาลฉุกเฉิน	1	716408 ปฏิบัติการรعايةโรคเบื้องต้น	3	712410 ปฏิบัติการพยาบาลฉุกเฉิน	2
716402 การพยาบาลอนามัยชุมชน	3	711409 ปฏิบัติการจัดกาทางการพยาบาล	2	716411 ฝึกปฏิบัติวิชาชีพการพยาบาล	4
716403 การรักษาโรคเบื้องต้น	2				
715404 วิจัยและนวัตกรรมทางการพยาบาล	3				
711405 ภาวะผู้นำและการจัดการทางการพยาบาล	2				
xxxxx วิชาเลือกเสรี	1				
xxxxx วิชาเลือกเสรี	2				
รวม	17	รวม	11	รวม	8



คำอธิบายรายวิชา

รายวิชาหมวดการศึกษาทั่วไป (38 หน่วยกิต)

ก. กลุ่มวิชาแกนศึกษาทั่วไป 15 หน่วยกิต

202108 การรู้ดิจิทัล

2(2-0-4)

(Digital Literacy)

วิชาบังคับก่อน : ไม่มี

การเลือกแหล่งสารสนเทศเพื่อการค้นคว้า การใช้เทคโนโลยีดิจิทัลในการค้นคืนสารสนเทศ การรวบรวมและการประเมินคุณภาพสารสนเทศ การวิเคราะห์และสังเคราะห์สารสนเทศ การเขียนรายงานและการอ้างอิง ความปลอดภัย ผลกระทบ จริยธรรม คุณธรรม และกฎหมายที่เกี่ยวข้องกับการใช้สื่อและเทคโนโลยีดิจิทัล

202109 การใช้โปรแกรมประยุกต์เพื่อการเรียนรู้

1(0-2-1)

(Use of Application Programs for Learning)

วิชาบังคับก่อน : ไม่มี

ความรู้พื้นฐานการเขียนโปรแกรมคอมพิวเตอร์ การใช้โปรแกรมประยุกต์เพื่อจัดการงานเอกสาร การนำเสนอสารสนเทศ การจัดการข้อมูลเพื่อการคำนวณ และการจัดการฐานข้อมูลอย่างสร้างสรรค์ การออกแบบและพัฒนาเว็บไซต์สำหรับการทำงานในชีวิตประจำวัน

202201 ทักษะชีวิต

3(3-0-6)

(Life Skills)

วิชาบังคับก่อน : ไม่มี

การรู้จักและเข้าใจตนเองและผู้อื่น การคิดและวิเคราะห์อย่างมีเหตุผล การคิดอย่างเป็นระบบและการคิดแบบองค์รวม การตัดสินใจและแก้ไขปัญหาอย่างสร้างสรรค์ การเรียนรู้ด้วยตนเองในบริบทของการเรียนรู้ตลอดชีวิต ความสมดุลระหว่างชีวิตและการทำงาน ความพอเพียงในการดำรงชีวิต การดูแลสุขภาพของตนเอง การจัดการอารมณ์ และความรู้ความเข้าใจปัญหาชีวิต



202202 ความเป็นพลเมืองและพลเมืองโลก 3(3-0-6)
(Citizenship and Global Citizens)

วิชาบังคับก่อน : ไม่มี

คุณลักษณะสำคัญของพลเมือง บทบาทของพลเมืองไทยและพลเมืองโลก แนวคิดสำคัญของความสัมพันธ์ระหว่างประเทศ องค์การระหว่างประเทศ ผลกระทบข้ามพรมแดน การวิเคราะห์และถอดบทเรียนของเหตุการณ์ระหว่างประเทศ

202203 มนุษย์กับสังคมและสิ่งแวดล้อม 3(3-0-6)
(Man, Society and Environment)

วิชาบังคับก่อน : ไม่มี

ลักษณะพื้นฐานของความเป็นมนุษย์ ความหลากหลายทางวัฒนธรรม การจัดระเบียบทางสังคม ระบบนิเวศ ทรัพยากรธรรมชาติและสิ่งแวดล้อม การนำทรัพยากรธรรมชาติมาใช้ประโยชน์ การพัฒนาอย่างยั่งยืน

202207 มนุษย์กับเศรษฐกิจและการพัฒนา 3(3-0-6)
(Man, Economy and Development)

วิชาบังคับก่อน : ไม่มี

เศรษฐกิจกับการพัฒนาสังคม ทิศทางการพัฒนาเศรษฐกิจและสังคม การพัฒนาแบบกีดกันการพัฒนาแบบมีส่วนร่วม การพัฒนาบนฐานนวัตกรรม เศรษฐกิจสร้างสรรค์ พันธกิจสัมพันธ์กับชุมชน ผู้ประกอบการเพื่อสังคม

ข. กลุ่มวิชาภาษา 15 หน่วยกิต

213101 ภาษาอังกฤษเพื่อการสื่อสาร 1 3(3-0-6)
(English for Communication 1)

วิชาบังคับก่อน : ไม่มี

พัฒนาความสามารถของนักศึกษาในการใช้ภาษาอังกฤษเพื่อการสื่อสารในสังคมได้อย่างมีประสิทธิภาพ บูรณาการทักษะภาษาอังกฤษโดยให้ความสำคัญกับทักษะการฟังและการพูด พัฒนากลยุทธ์การสื่อสารและกลยุทธ์การเรียนรู้ภาษา ส่งเสริมการเรียนรู้ภาษาด้วยตนเองโดยใช้แหล่งทรัพยากรที่หลากหลาย



213102 ภาษาอังกฤษเพื่อการสื่อสาร 2 **3(3-0-6)**
(English for Communication 2)

วิชาบังคับก่อน : 213101 ภาษาอังกฤษเพื่อการสื่อสาร 1

พัฒนาความสามารถของนักศึกษาในระดับที่สูงขึ้น เพื่อการสื่อสารอย่างมีประสิทธิภาพทั้งในสถานการณ์ทางสังคมและวิชาการ บูรณาการทักษะโดยเฉพาะอย่างยิ่งทักษะการฟังและการพูดเพื่อจุดประสงค์เชิงวิชาการ พัฒนากลยุทธ์การสื่อสารและกลยุทธ์การเรียนรู้ภาษา สร้างเสริมการเรียนรู้ด้วยตนเอง โดยใช้เนื้อหาเชิงวิชาการจากแหล่งทรัพยากรที่หลากหลาย

213203 ภาษาอังกฤษเพื่อวัตถุประสงค์ทางวิชาการ **3(3-0-6)**
(English for Academic Purposes)

วิชาบังคับก่อน : 213102 ภาษาอังกฤษเพื่อการสื่อสาร 2

เนื้อหาวิชาเกี่ยวข้องกับภาษาอังกฤษสำหรับจุดประสงค์เชิงวิชาการ เพื่อการสื่อสารเชิงวิชาการอย่างมีประสิทธิภาพ กิจกรรมการเรียนการสอนเน้นเนื้อหาที่เป็นการบูรณาการทักษะทั้งสี่ด้าน โดยให้ความสำคัญกับทักษะการอ่าน ใช้เนื้อหาที่มาจากสื่อการเรียนการสอนจริงและกึ่งจริง ทั้งจากสื่อสิ่งพิมพ์และสื่อโสตทัศน์ รวมทั้งแหล่งทรัพยากรออนไลน์

213204 ภาษาอังกฤษเพื่อวัตถุประสงค์เฉพาะ **3(3-0-6)**
(English for Specific Purposes)

วิชาบังคับก่อน : 213203 ภาษาอังกฤษเพื่อวัตถุประสงค์ทางวิชาการ

พัฒนาทักษะและความสามารถทางภาษาที่เกี่ยวข้องกับเนื้อหาทางวิทยาศาสตร์และเทคโนโลยี จัดประสบการณ์ตรงในการเรียนภาษาที่ใช้จริงในวงการวิทยาศาสตร์และเทคโนโลยี จากสื่อสิ่งพิมพ์และสื่อโสตทัศน์ รวมทั้งแหล่งทรัพยากรออนไลน์ เน้นชิ้นงานที่ผู้เรียนต้องบูรณาการทักษะทั้งสี่ด้าน โดยให้ความสำคัญกับทักษะการอ่านและการเขียน

213305 ภาษาอังกฤษเพื่อการทำงาน **3(3-0-6)**
(English for Careers)

วิชาบังคับก่อน : 213204 ภาษาอังกฤษเพื่อวัตถุประสงค์เฉพาะ

พัฒนาทักษะภาษาอังกฤษที่จำเป็นในการเตรียมตัวเพื่อสมัครงาน ครอบคลุมหัวข้อต่างๆ เช่น การหางาน การเขียนประวัติส่วนตัวโดยย่อ การเขียนจดหมายสมัครงาน และการสัมภาษณ์งาน ฝึกทักษะการสื่อสารอย่างมีประสิทธิภาพในสถานที่ทำงาน พัฒนาทักษะที่จำเป็นในการเตรียมตัวสำหรับการสอบโทอิค (Test of English for International Communication)



ค. กลุ่มวิชาศึกษาทั่วไป ด้านวิทยาศาสตร์-คณิตศาสตร์ 8 หน่วยกิต

202111 ภาษาไทยเพื่อการสื่อสาร 2(2-0-4)

(Thai for Communication)

วิชาบังคับก่อน : ไม่มี

หลักภาษาไทย ทักษะการใช้ภาษาไทยทั้งในด้านการพูด การฟัง การอ่าน และการเขียน การเรียบเรียงภาษาไทยเพื่อการติดต่อสื่อสารและนำเสนองาน

202175 ศิลปวิจารณ์ 2(2-0-4)

(Art Appreciation)

วิชาบังคับก่อน : ไม่มี

ความหมายของศิลปะ แร้งบันดาลใจสำหรับการสร้างสรรค์ของศิลปินในหลากหลายมิติ คุณค่าและสุนทรีย์ทางจิตใจ บริบทของศิลปะ วัฒนธรรมทางสายตาสู่การตีความหมายของศิลปะ บทบาทและผลกระทบของ ศิลปะในสังคมและวัฒนธรรมโลกผ่านมุมมองที่หลากหลาย การสร้างสรรค์งานศิลปะที่มีคุณค่าต่อตนเองและผู้อื่น ศิลปะและพิพิธภัณฑ์ ศิลปะสาธารณะ ดนตรีและศิลปะบำบัด ศิลปะเพื่อชีวิตที่พอเพียง

202181 สุขภาพองค์รวม 2(2-0-4)

(Holistic Health)

วิชาบังคับก่อน : ไม่มี

แนวคิดเกี่ยวกับสุขภาพองค์รวมและคุณภาพสุขภาพ การควบคุมน้ำหนัก การนอนหลับและการพักผ่อน สมารถกับสุขภาพทางใจ การจัดการความเครียด การเสริมสร้างความแข็งแรงของร่างกาย สุขภาพทางเลือก

202222 พันธกิจสัมพันธ์ชุมชนกับกลุ่มอาชีพ 2(1-2-3)

(Professional and Community Engagement)

วิชาบังคับก่อน : ไม่มี

การทำโครงการและกิจกรรมเพื่อเสริมสร้างประสบการณ์ของผู้เรียนผ่านการทำงานร่วมกับชุมชนหรือกลุ่มวิชาชีพอันเป็นการเสริมสร้างทักษะชีวิตและตอบสนองต่อวิสัยทัศน์และวัตถุประสงค์ของชุมชนหรือกลุ่มวิชาชีพ



202241 กฎหมายในชีวิตประจำวัน

2(2-0-4)

(Law in Daily Life)

วิชาบังคับก่อน : ไม่มี

หลักการของกฎหมาย ลำดับชั้นของกฎหมาย กฎหมายเกี่ยวกับทะเบียนราษฎร กฎหมายที่เป็นประโยชน์ ในชีวิตประจำวัน กฎหมายเกี่ยวกับบุคคล ทรัพย์สิน นิติกรรมและสัญญา สัญญาคู่ยืม สัญญาจ้างแรงงาน สัญญาจ้าง ทำของ สัญญาซื้อขาย สัญญาเช่าทรัพย์สิน สัญญาเช่าซื้อ สัญญาค้ำประกัน สัญญาจำนอง กฎหมายพื้นฐานเกี่ยวกับครอบครัวและมรดก กฎหมายเกี่ยวกับการคุ้มครองผู้บริโภค และกฎหมายพื้นฐานเกี่ยวกับทรัพย์สินทางปัญญา

202324 ไทยศึกษาเชิงพหุวัฒนธรรม

2(2-0-4)

(Pluri-Cultural Thai Studies)

วิชาบังคับก่อน : ไม่มี

ความเข้าใจเกี่ยวกับระบบสังคมและวัฒนธรรมไทย พหุลักษณะในพัฒนาการทางเศรษฐกิจและการเมืองไทย ความสำคัญของพหุปัญญาชาวบ้าน แนวคิดเศรษฐกิจพอเพียงในกระแสโลก

202331 อาเซียนศึกษา

2(2-0-4)

(ASEAN Studies)

วิชาบังคับก่อน : ไม่มี

ความเป็นมาและเป้าหมายของประชาคมอาเซียน เอกภาพบนพื้นฐานของความหลากหลายทางสังคมและวัฒนธรรม การเคารพสิทธิ หน้าที่พลเมืองและศักดิ์ศรีของความเป็นมนุษย์ภายใต้การปกครองที่แตกต่างกันในแต่ละประเทศสมาชิก การอยู่ร่วมกันอย่างมีความสุขและสันติภาพกับเพื่อนในอาเซียน คุณภาพชีวิตในระบบการศึกษาและการทำงาน

202373 การคิดเชิงออกแบบ

2(2-0-4)

(Design Thinking)

วิชาบังคับก่อน : ไม่มี

การคิดอย่างสร้างสรรค์ การตั้งโจทย์และการแก้ไขปัญหา การระดมความคิดและการออกแบบ เพื่อตอบโจทย์ความต้องการของสังคม การสร้างต้นแบบ การปรับชิ้นนวัตกรรมอย่างเหมาะสม การถอดบทเรียน



หมวดวิชาเฉพาะ (134 หน่วยกิต)

ก. กลุ่มพื้นฐานวิชาชีพ 36 หน่วยกิต

102107 เคมีสำหรับวิทยาศาสตร์สุขภาพ 2(2-0-4)
(Chemistry for Health Science)

วิชาบังคับก่อน: ไม่มี

อะตอม พันธะเคมี ปริมาณสัมพันธ์ สมบัติทั่วไปของกรดและเบส โครงสร้างและสมบัติทั่วไปของสารอินทรีย์ตามหมู่ฟังก์ชัน สเตอริโอเคมีของสารอินทรีย์ ปฏิกริยาเคมีอินทรีย์ และกลไกการเกิดปฏิกิริยาของสารอินทรีย์เบื้องต้น

102108 ปฏิบัติการเคมีสำหรับวิทยาศาสตร์สุขภาพ 1(0-3-0)
(Chemistry for Health Science Laboratory)

วิชาบังคับก่อน: 102107 เคมีสำหรับวิทยาศาสตร์สุขภาพ หรือ เรียนควบคู่กัน

การทดลองในห้องปฏิบัติการที่มีการศึกษาถึงเทคนิคพื้นฐานในการทำปฏิบัติการเคมี การไทเทรตกรด-เบส เทคนิคเบื้องต้นและปฏิกิริยาของสารประกอบอินทรีย์

104175 หลักชีววิทยา 3(3-0-6)
(Principles of Biology)

วิชาบังคับก่อน : ไม่มี

หลักเกณฑ์ทางชีววิทยา การจัดระบบโครงสร้างของสิ่งมีชีวิต พลังงานกับชีวิต หลักการถ่ายทอดกรรมพันธุ์ พันธุศาสตร์ระดับโมเลกุล เทคโนโลยีดีเอ็นเอ วิวัฒนาการและพันธุศาสตร์ประชากร กลไกในการเกิดวิวัฒนาการ

104102 ปฏิบัติการหลักชีววิทยา 1 1(0-3-0)
(Principles of Biology Laboratory I)

วิชาบังคับก่อน : 104101 หลักชีววิทยา 1 หรือ 104175 หลักชีววิทยา หรือเรียนควบคู่
การทดลองต่าง ๆ ทางชีววิทยาเพื่อเสริมประกอบความรู้ในวิชาหลักชีววิทยา



105105 ฟิสิกส์ **2(2-0-4)**
(Physics)

วิชาบังคับก่อน : ไม่มี

เพื่อให้ นักศึกษามีความรู้ความเข้าใจเกี่ยวกับหลักการพื้นฐานของฟิสิกส์ทฤษฎีและการประยุกต์ ที่เกี่ยวข้องกับพยาบาลศาสตร์ ในเรื่องกลศาสตร์ ความร้อน ของไหล คลื่น ไฟฟ้าแม่เหล็ก ทัศนศาสตร์ ฟิสิกส์นิวเคลียร์ และรังสี

105195 ปฏิบัติการฟิสิกส์ **1(0-3-0)**
(Physics Laboratory)

วิชาบังคับก่อน : 104175 หลักชีววิทยา และ 104102 ปฏิบัติการหลักชีววิทยา 1

ปฏิบัติการพื้นฐานทางฟิสิกส์ การวัด เลขนัยสำคัญ การเคลื่อนที่เชิงเส้น กฎข้อที่สองของนิวตัน การสั่นพ้องของคลื่นในเส้นลวด การสั่นพ้องของคลื่นเสียงในหลอดปลายปิด 1 ข้าง สนามไฟฟ้า วงจรไฟฟ้ากระแสตรง การแทรกสอดของแสง ปรากฏการณ์โฟโตอิเล็กทริก

108101 จุลชีววิทยาและภูมิคุ้มกันวิทยาทางการแพทย์ **4(4-0-8)**
(Medical microbiology and immunology)

วิชาบังคับก่อน : 104175 หลักชีววิทยา และ 104102 ปฏิบัติการหลักชีววิทยา 1

ศึกษารูปร่าง โครงสร้าง การเจริญและการแพร่พันธุ์ของเชื้อแบคทีเรีย เชื้อรา ไวรัส และปรสิต ก่อโรคที่เป็นปัญหาทางการแพทย์ กลไกการเกิดโรค อาการแสดงของโรค การติดเชื้อจากสัตว์มาสู่มนุษย์ การทำให้ปลอดเชื้อ การทำลายเชื้อ ยาต้านจุลชีพ การป้องกันและควบคุมโรคติดเชื้อ การเก็บสิ่งส่งตรวจ เพื่อวินิจฉัยเชื้อจุลชีพก่อโรค การตรวจวินิจฉัย หลักการตรวจและแปลผลทางห้องปฏิบัติการ จุลชีววิทยาทางการแพทย์ ภูมิคุ้มกันของร่างกาย กลไกการตอบสนองของร่างกายต่อจุลชีพ และการเสริมสร้างภูมิคุ้มกัน และโรคที่เกิดจากความผิดปกติจากการทำงานของระบบภูมิคุ้มกัน

108102 ปฏิบัติการจุลชีววิทยาและภูมิคุ้มกันวิทยาทางการแพทย์ **1(0-3-1)**
(Medical microbiology and immunology laboratory)

วิชาบังคับก่อน : 108101 จุลชีววิทยาและภูมิคุ้มกันวิทยาทางการแพทย์ หรือเรียนควบคู่กับ 108101 จุลชีววิทยาและภูมิคุ้มกันวิทยาทางการแพทย์

ปฏิบัติการทดลองต่างๆ ทางจุลชีววิทยาเพื่อศึกษารูปร่าง โครงสร้างของจุลินทรีย์ เพื่อเสริมและประกอบ ความรู้ในวิชาจุลชีววิทยาและภูมิคุ้มกันวิทยาทางการแพทย์ การย้อมสี



เชื้อแบคทีเรีย เตรียมอาหารเลี้ยงเชื้อ ทดสอบปฏิกิริยาทางชีวเคมีและวิธีการทดสอบทางห้องปฏิบัติการเพื่อใช้วินิจฉัยเชื้อ

109203 ชีวเคมีและชีวเคมีคลินิก 3(3-0-6)

(Biochemistry and Clinical Biochemistry)

วิชาบังคับก่อน : 102111 เคมีพื้นฐาน 1, 102112 ปฏิบัติการเคมีพื้นฐาน 1, 104101 หลักชีววิทยา 1, 104102 ปฏิบัติการหลักชีววิทยา 1, 104175 หลักชีววิทยา, 102107 เคมีสำหรับวิทยาศาสตร์สุขภาพ และ 102108 ปฏิบัติการเคมีสำหรับวิทยาศาสตร์สุขภาพ

ศึกษาโครงสร้างของสารชีวโมเลกุลในระดับโมเลกุล ปฏิบัติการการเปลี่ยนแปลงสารอาหาร โดยตัวเร่งชีวภาพ กลไกการควบคุมปริมาณ และการทำหน้าที่ของสารต่างๆ ในร่างกาย รวมถึงสาเหตุของการเปลี่ยนแปลงที่อาจทำให้เกิดความผิดปกติ การควบคุมความสมดุลของเมตาบอลิซึมของร่างกาย หน้าที่ และความสำคัญของสารประกอบ ในเลือด การทำงานของฮอร์โมนและหน้าที่ของอวัยวะต่างๆ ความสำคัญของวิตามิน เกลือแร่ และการประเมินภาวะโภชนาการของร่างกาย การควบคุมการแสดงออกของยีนส์ การถ่ายทอดข้อมูลทางพันธุกรรม

109206 ปฏิบัติการชีวเคมีและชีวเคมีคลินิก 1(0-3-0)

(Biochemistry and Clinical Biochemistry Laboratory)

วิชาบังคับก่อน : 109203 ชีวเคมีและชีวเคมีคลินิก หรือ เรียนควบคู่กับ 109203 ชีวเคมีและชีวเคมีคลินิก

ปฏิบัติการชีวเคมีและชีวเคมีคลินิกเพื่อเสริมและประกอบความรู้ในวิชาชีวเคมีและชีวเคมีคลินิก

110101 กายวิภาคศาสตร์ 3(3-0-6)

(Anatomy)

วิชาบังคับก่อน : 104101 หลักชีววิทยา 1, 104102 ปฏิบัติการหลักชีววิทยา 1 และ 104175 หลักชีววิทยา

ลักษณะของโครงสร้าง ชนิดของเซลล์และเนื้อเยื่อ และอวัยวะของระบบกระดูก ระบบกล้ามเนื้อ ระบบประสาท ระบบหลอดเลือดและหัวใจ ระบบทางเดินอาหาร ระบบหายใจ ระบบทางเดินปัสสาวะ ระบบสืบพันธุ์ ระบบต่อมไร้ท่อ ระบบอวัยวะรับสัมผัสพิเศษ และความสัมพันธ์ของโครงสร้างทุกระบบต่างๆ ที่เกี่ยวข้อง



110102 ปฏิบัติการกายวิภาคศาสตร์
(Anatomy Laboratory)

1(0-3-0)

วิชาบังคับก่อน : 110101 กายวิภาคศาสตร์

ปฏิบัติการกายวิภาคศาสตร์เพื่อเสริมและประกอบความรู้ในวิชากายวิภาคศาสตร์

111101 สรีรวิทยา
(Physiology)

3(3-0-6)

วิชาบังคับก่อน : 104101 หลักชีววิทยา 1, 104102 ปฏิบัติการหลักชีววิทยา 1 และ 104175 หลักชีววิทยา

ความรู้พื้นฐานทางด้านสรีรวิทยาโดยเน้นหน้าที่การทำงานของระบบในร่างกาย เช่น ระบบประสาท ระบบกล้ามเนื้อ ระบบไหลเวียนโลหิต ระบบหายใจ ระบบภูมิคุ้มกัน ระบบย่อยอาหาร ระบบขับถ่าย ระบบต่อมไร้ท่อ ระบบสืบพันธุ์ และระบบสมดุลอุณหภูมิกาย รวมทั้งสรีรวิทยาการออกกำลังกาย

111102 ปฏิบัติการสรีรวิทยา
(Physiology Laboratory)

1(0-3-0)

วิชาบังคับก่อน : 111101 สรีรวิทยา หรือ เรียนควบคู่กับ 111101 สรีรวิทยา

ปฏิบัติการสรีรวิทยาเพื่อเสริมและประกอบความรู้ในวิชาสรีรวิทยา

113201 เภสัชวิทยา
(Pharmacology)

4(4-0-8)

วิชาบังคับก่อน : 110101 กายวิภาคศาสตร์ 110102 ปฏิบัติการกายวิภาคศาสตร์ 111101 สรีรวิทยา และ 111102 ปฏิบัติการสรีรวิทยา 109203 ชีวเคมี และชีวเคมีคลินิก และ 109206 ปฏิบัติการชีวเคมีและชีวเคมีคลินิก

ความรู้พื้นฐานทางเภสัชวิทยา แนวคิดพื้นฐานทางเภสัชวิทยา เภสัชจลนศาสตร์ ปฏิกริยาต่อกันของยา สารน้ำ สารอาหาร ยาที่มีผลต่อระบบภูมิคุ้มกันร่างกาย พิษและยาต้านพิษ หลักการเลือกใช้ยาในโรคต่างๆ ตามกลุ่มพยาธิสภาพของร่างกาย การใช้ยาอย่างสมเหตุสมผล ปัญหาซึ่งเกิดจากการใช้ยา แนวทางแก้ไขและการป้องกัน

606208 พยาธิสรีรวิทยา
(Pathophysiology)

3(3-0-6)

วิชาบังคับก่อน : 110101 กายวิภาคศาสตร์ 110102 ปฏิบัติการกายวิภาคศาสตร์

111101 สรีรวิทยา และ 111102 ปฏิบัติการสรีรวิทยา



พยาธิสรีรวิทยาของคน กลไกการเกิดโรค สิ่งแวดล้อมที่มีผลต่อสุขภาพและวินิจฉัย
กระบวนการเข้าสู่ความตาย และการตาย

716212 ชีวสถิติและระบาดวิทยาสำหรับพยาบาล 2(2-0-4)

(Biostatistics and Epidemiology for Nurses)

วิชาบังคับก่อน : ไม่มี

แนวคิดวิทยาการระบาด หลักการป้องกันโรค ธรรมชาติการเกิดโรคและการ
กระจายโรคติดเชื้อ และโรคไร้เชื้อ การศึกษาทางวิทยาการระบาด ดัชนีชี้วัดภาวะสุขภาพและ
ปัจจัยเสี่ยง การคัดกรองโรค การสอบสวนและการเฝ้าระวังโรค วิทยาการระบาดของโรคที่
เป็นปัญหาสาธารณสุขของประเทศ

ข. กลุ่มวิชาชีพ 98 หน่วยกิต

712101 สารสนเทศทางการพยาบาล 2(2-0-4)

(Nursing Informatics)

วิชาบังคับก่อน : ไม่มี

แนวคิดพื้นฐานเกี่ยวกับเทคโนโลยีและสารสนเทศทางการพยาบาล ประเด็นทาง
กฎหมาย และจริยธรรม ในการใช้เทคโนโลยีสารสนเทศ การประยุกต์ใช้งานคอมพิวเตอร์และ
ระบบเครือข่าย การสืบค้นจากแหล่งข้อมูลที่หลากหลาย การวิเคราะห์ เลือกใช้ และการ
ประยุกต์ใช้สารสนเทศทางการพยาบาล และหลักฐานเชิงประจักษ์ที่มีคุณค่า เพื่อพัฒนา
คุณภาพการพยาบาล

716201 การสร้างเสริมและปกป้องสุขภาพ 2(2-0-4)

(Health Promotion and Protection)

วิชาบังคับก่อน : ไม่มี

สถานการณ์ ปัญหาและแนวโน้มสุขภาพของโลก ประเทศไทย และภูมิภาค แนวคิด
และหลักการสร้างเสริมและปกป้องสุขภาพ ปัจจัยกำหนดด้านสุขภาพและพฤติกรรมสุขภาพ
การสร้างเสริมและปกป้องสุขภาพทุกช่วงวัย การปรับเปลี่ยนวิถีชีวิตเพื่อสร้างเสริมสุขภาพและ
ลดความเสี่ยงด้านสุขภาพ ประยุกต์เทคโนโลยีและหลักฐานเชิงประจักษ์ในการสร้างเสริม
ปกป้องสุขภาพ ให้กับกลุ่มบุคคลและชุมชน



711202 แนวคิดพื้นฐานของศาสตร์ทางการพยาบาล 3(3-0-6)
(Basic Concepts in Nursing Science)

วิชาบังคับก่อน : ไม่มี

ระบบบริการสุขภาพ บทบาทของทีมสุขภาพ วิวัฒนาการทางการพยาบาล ขอบเขตและความรับผิดชอบของพยาบาลวิชาชีพ ในการปฏิบัติการพยาบาล แนวคิดหลัก ทฤษฎีทางการพยาบาลและการประยุกต์ใช้ในการดูแลผู้ป่วย

711203 การพยาบาลพื้นฐาน 3(2-3-4)
(Fundamental of Nursing)

วิชาบังคับก่อน : ไม่มี

แนวคิด หลักการ และทักษะการพยาบาลพื้นฐานเพื่อตอบสนองความต้องการการดูแล สุขอนามัยส่วนบุคคล การป้องกันการติดเชื้อ และความปลอดภัยของผู้รับบริการทั้งด้านร่างกาย จิตใจ และสังคม การใช้กระบวนการพยาบาล และฝึกทักษะการพยาบาลพื้นฐานในห้องปฏิบัติการภายใต้กรอบจรรยาบรรณวิชาชีพ

712204 การประเมินภาวะสุขภาพ 3(2-3-4)
(Health Assessment)

วิชาบังคับก่อน : ไม่มี

แนวคิด หลักการและวิธีการประเมินภาวะสุขภาพของบุคคลทุกช่วงวัย ทั้งด้านร่างกาย จิตสังคม และจิตวิญญาณ การซักประวัติ การตรวจร่างกาย การวิเคราะห์และแปลผลการตรวจทางห้องปฏิบัติการและการตรวจพิเศษ และการประเมินภาวะสุขภาพของบุคคลทุกช่วงวัยเพื่อการตัดสินใจทางคลินิกที่มีประสิทธิภาพ การวินิจฉัยภาวะสุขภาพและวางแผนการพยาบาล รวมทั้งการปฏิบัติการประเมินภาวะสุขภาพในห้องทดลอง

712205 การพยาบาลผู้สูงอายุ 2(2-0-4)
(Geriatric Nursing)

วิชาบังคับก่อน : ไม่มี

แนวคิด หลักการพยาบาลผู้สูงอายุ นโยบาย กฎหมาย ระดับชาติที่เกี่ยวข้องกับผู้สูงอายุ ทฤษฎีความสูงอายุ การเปลี่ยนแปลงทางสรีรวิทยาในวัยสูงอายุ ปัจจัยที่มีผลกระทบต่อกระบวนการสูงอายุ การพยาบาลโดยยึดความสามารถในการทำหน้าที่ของผู้สูงอายุ เพื่อ



การส่งเสริมสุขภาพ การป้องกันโรค การชะลอความเสื่อมในกลุ่มผู้สูงอายุที่ต้องพึ่งพาผู้อื่น การฟื้นฟูสภาพ และการพยาบาลในระยาศสุดท้ายของชีวิต

712206 การพยาบาลผู้ใหญ่ 1

3(3-0-6)

(Adult Nursing I)

วิชาบังคับก่อน : ไม่มี

แนวคิดและหลักในการพยาบาลแบบองค์รวม การใช้กระบวนการพยาบาล บุคคลวัยผู้ใหญ่ที่มีปัญหาสุขภาพทั้งในระยะเฉียบพลัน และวิกฤต การสื่อสารที่มีประสิทธิภาพ และประยุกต์เทคโนโลยีเพื่อผลลัพธ์ทางการพยาบาลที่ดี ในการพยาบาลผู้ป่วยที่มีความผิดปกติของการย่อย การดูดซึมอาหารและน้ำ และการขับถ่ายอุจจาระ การขับถ่ายปัสสาวะ การควบคุมและการเจริญพันธุ์ รวมทั้งการดูแลผู้ป่วยที่ได้รับการผ่าตัด

713207 การพยาบาลสุขภาพจิตและจิตเวช 1

2(2-0-4)

(Mental Health and Psychiatric Nursing I)

วิชาบังคับก่อน : ไม่มี

แนวคิด ทฤษฎีที่เกี่ยวข้องกับสุขภาพจิตและการพยาบาลจิตเวช ลักษณะและขอบเขตของงานสุขภาพจิต และบทบาทของพยาบาลจิตเวช เครื่องมือในการบำบัดทางการพยาบาลจิตเวช การส่งเสริมและปกป้องสุขภาพจิตของบุคคลและครอบครัว สุขภาพจิตและการปรับตัว แนวทางและนโยบายการพัฒนาางานสุขภาพจิต

713208 การพยาบาลสุขภาพจิตและจิตเวช 2

2(2-0-4)

(Mental Health and Psychiatric Nursing II)

วิชาบังคับก่อน : ไม่มี

แนวคิดและหลักการในการประเมินสภาพจิต การจำแนกโรคทางจิตเวชและอาการวิทยาทางจิตเวช การพยาบาลผู้ป่วยที่มีปัญหาทางจิตสังคม จิตวิญญาณ และปัญหาทางจิตเวชด้านต่างๆ ภาวะจิตเวชเด็ก บทบาทของพยาบาลในการเพื่อการบำบัดทางจิตเวช รายบุคคล รายกลุ่ม และครอบครัว ทั้งในภาวะเฉียบพลัน วิกฤต อุกเหิน และเรื้อรัง จิตเวชชุมชนและการดูแลผู้ป่วยจิตเวชที่บ้าน กฎหมายที่เกี่ยวข้องกับสุขภาพจิตและจิตเวช ประเด็นและแนวโน้มการพยาบาลสุขภาพจิตและจิตเวช

**712209 การพยาบาลผู้ใหญ่ 2****3(3-0-6)**

(Adult Nursing II)

วิชาบังคับก่อน : ไม่มี

แนวคิดหลักในการพยาบาลแบบองค์รวม การใช้กระบวนการพยาบาล บุคคลวัยผู้ใหญ่ที่มีปัญหาสุขภาพ ทั้งในระยะเฉียบพลัน และวิกฤต การสื่อสารที่มีประสิทธิภาพ และประยุกต์เทคโนโลยีเพื่อผลลัพธ์ทางการพยาบาลที่ดี ในการพยาบาลผู้ป่วยที่มีความผิดปกติของการรับรู้สีก การผันแปรออกซิเจน และการระบายนกาศ การเคลื่อนไหวและการประสานงานของกล้ามเนื้อและประสาท

715210 การพยาบาลมารดาและทารก**2(2-0-4)**

(Maternal and Newborn Nursing)

วิชาบังคับก่อน : ไม่มี

บทบาท สมรรถนะของผดุงครรภ์ตามกฎหมายและมาตรฐานขององค์การอนามัยโลก แนวคิดทฤษฎี และสถิติชีพที่เกี่ยวข้องกับมารดา-ทารก นโยบายระบบสุขภาพ ปัจจัยที่มีผลต่อภาวะสุขภาพ ประเด็นแนวโน้ม การพยาบาลมารดาและทารก อนามัยเจริญพันธุ์และการวางแผนครอบครัว พัฒนาการและการเจริญเติบโตของทารกในครรภ์ การเปลี่ยนแปลงทางสรีรวิทยาจิตสังคมและการดูแลในระยะตั้งครรภ์ โดยบูรณาการเทคโนโลยีทางการพยาบาล ที่ผสมผสานภูมิปัญญาท้องถิ่นและการพยาบาลข้ามวัฒนธรรม ภายใต้กรอบจรรยาบรรณวิชาชีพ

714301 การพยาบาลเด็กและวัยรุ่น 1**1(1-0-2)**

(Pediatric and Adolescent Nursing I)

วิชาบังคับก่อน : ไม่มี

แนวคิด ทฤษฎี การดูแลสุขภาพเด็กดีแบบองค์รวม ตั้งแต่แรกเกิดถึงวัยรุ่น การส่งเสริม การเจริญเติบโตและพัฒนาการ การส่งเสริมภาวะโภชนาการ การสร้างเสริมภูมิคุ้มกันโรค โดยใช้เทคโนโลยีสารสนเทศ หลักฐานเชิงประจักษ์ทางการพยาบาล ความไวเชิงวัฒนธรรม การสื่อสารที่มีประสิทธิภาพ เพื่อพัฒนาผลลัพธ์ทางการพยาบาล

714302 การพยาบาลเด็กและวัยรุ่น 2**3(3-0-6)**

(Pediatric and Adolescent Nursing II)

วิชาบังคับก่อน : ไม่มี

แนวคิด ทฤษฎี และหลักการพยาบาลในการดูแลสุขภาพเด็กตั้งแต่แรกเกิดถึงวัยรุ่น ที่เจ็บป่วยในระยะวิกฤต เฉียบพลัน และเรื้อรัง การพยาบาลเด็กอย่างเป็นองค์รวมโดยเน้น



ครอบครัวเป็นศูนย์กลาง คำนึงถึงความหลากหลายทางวัฒนธรรม และ การใช้เทคโนโลยีสารสนเทศและหลักฐานเชิงประจักษ์ในการพยาบาลเด็กและวัยรุ่น

715303 การพยาบาลมารดา-ทารกและการผดุงครรภ์ 3(2-3-4)

(Maternal Newborn Nursing and Midwifery)

วิชาบังคับก่อน : ไม่มี

แนวคิดทฤษฎีและความรู้พื้นฐานเกี่ยวกับการคลอด การพยาบาลสตรีจิตสังคม ระยะคลอดและหลังคลอด การพยาบาลระยะที่ 1, 2, 3 และ 4 ของผู้คลอด การทำคลอดปกติ การใช้ยาทางสูติศาสตร์ระยะคลอด การพยาบาลมารดาหลังคลอดทั้งปกติและมีภาวะเป็ยงเบนทางสุขภาพ การประเมินสุขภาพทารกในครรภ์ การพยาบาลทารกแรกเกิดทันทีและ การพยาบาลทารกแรกเกิดประจำวัน รวมทั้งฝึกปฏิบัติการพยาบาลมารดาในระยะคลอดและ หลังคลอดในห้องปฏิบัติการ สอนสาธิตและฝึกปฏิบัติการย้อนกลับเกี่ยวกับหลักและเทคนิค การพยาบาลในระยะคลอดและหลังคลอด โดยบูรณาการเทคโนโลยีทางการพยาบาลที่ ผสมผสานภูมิปัญญาท้องถิ่นและการพยาบาลข้ามวัฒนธรรม ภายใต้กรอบจรรยาบรรณวิชาชีพ

715304 การพยาบาลมารดา-ทารกที่มีภาวะเสี่ยงสูง 3(3-0-6)

(Maternal and Newborn Nursing with High Risk)

วิชาบังคับก่อน : ไม่มี

แนวคิดทฤษฎีที่เกี่ยวข้องการพยาบาลมารดาทารกที่มีภาวะเสี่ยง การพยาบาลสตรี ที่มีภาวะเสี่ยงและมีภาวะเลือดออกในระยะตั้งครรภ์ การพยาบาลสตรีที่มีภาวะแทรกซ้อน เนื่องจากการตั้งครรภ์ การพยาบาลสตรี ที่มีโรคร่วม โรคติดเชื้อ โรคอุบัติใหม่ ร่วมกับการ ตั้งครรภ์ การพยาบาลผู้คลอดที่มีความผิดปกติเกี่ยวกับปัจจัยการคลอด การพยาบาลผู้คลอดที่ ทำสูติศาสตร์หัตถการ การพยาบาลมารดาที่มีภาวะแทรกซ้อนในระยะคลอด และหลังคลอด การพยาบาลทารกแรกเกิดที่มีภาวะแทรกซ้อน โดยบูรณาการเทคโนโลยีทางการพยาบาลที่ ผสมผสานภูมิปัญญาท้องถิ่นและการพยาบาลข้ามวัฒนธรรม ภายใต้กรอบจรรยาบรรณวิชาชีพ

715305 จริยศาสตร์และกฎหมายวิชาชีพการพยาบาล 3(3-0-6)

(Ethics and Laws in Nursing Profession)

วิชาบังคับก่อน : ไม่มี



หลักการและทฤษฎีทางจริยศาสตร์ สิทธิมนุษยชน สิทธิผู้ป่วย จริยธรรมและจรรยาบรรณวิชาชีพการพยาบาล ประเด็นปัญหาทางสุขภาพที่เกี่ยวข้องกับการตัดสินใจเชิงจริยธรรมในการปฏิบัติการพยาบาล รวมถึงกฎหมายวิชาชีพการพยาบาลและกฎหมายที่เกี่ยวข้อง ภายใต้กรอบจรรยาบรรณวิชาชีพ

712401 การพยาบาลฉุกเฉิน **1(1-0-2)**
(Emergency nursing)

วิชาบังคับก่อน : ไม่มี

การเจ็บป่วยฉุกเฉิน ภัยพิบัติ และอุบัติเหตุหมู่ การคัดแยกผู้ป่วยฉุกเฉิน การช่วยเหลือเบื้องต้นในที่เกิดเหตุและห้องฉุกเฉิน การช่วยเหลือขั้นพื้นฐานของบุคลากรทางการแพทย์ การติดต่อประสานงาน การเคลื่อนย้าย การส่งต่อเพื่อการรักษา และการดูแลจิตสังคมของผู้ประสบภัย ญาติ และผู้ให้บริการ

716402 การพยาบาลอนามัยชุมชน **3(3-0-6)**
(Community Health Nursing)

วิชาบังคับก่อน : ไม่มี

การสาธารณสุขและการพยาบาลอนามัยชุมชน แนวคิดและหลักการพยาบาลอนามัยชุมชน แผนพัฒนาสุขภาพ การให้การพยาบาลครอบครัว อาชีวอนามัย อนามัยสิ่งแวดล้อม อนามัยโรงเรียน และชุมชนในลักษณะต่างๆ กลวิธีและนวัตกรรมการสาธารณสุข การใช้กระบวนการพยาบาล นวัตกรรม และภูมิปัญญาในการพัฒนาสุขภาพบุคคล ครอบครัว ชุมชน บทบาทของพยาบาลอนามัยชุมชนในการสร้างเสริม ปกป้อง ดูแลและฟื้นฟูสุขภาพบุคคล ครอบครัว และชุมชน การเสริมสร้างความเข้มแข็งของครอบครัวและชุมชน

716403 การรักษาโรคเบื้องต้น **2(2-0-4)**
(Primary Medical Care)

วิชาบังคับก่อน : ไม่มี

แนวคิดการักษาโรคเบื้องต้น การซักประวัติ การตรวจร่างกาย การตรวจทางห้องปฏิบัติการ การวินิจฉัยโรคแยกโรค การจำแนกความรุนแรงของการเจ็บป่วยฉุกเฉิน การรักษาโรคเบื้องต้น การใช้ยาอย่างสมเหตุสมผล การส่งต่อและการให้คำปรึกษา การบันทึก และติดตามผลการรักษา คำนึงถึงความปลอดภัยของผู้ป่วย คุณธรรม จริยธรรมและจรรยาบรรณวิชาชีพ



715404 การวิจัยและนวัตกรรมทางการพยาบาล 3(2-3-4)
(Nursing Research and Innovation)

วิชาบังคับก่อน : ไม่มี

แนวคิด และหลักการกระบวนการแสวงหาความรู้ทางวิทยาศาสตร์ การเชื่อมโยงกระบวนการแสวงหาความรู้ทางวิทยาศาสตร์ไปสู่กระบวนการวิจัยและการสร้างสรรค์นวัตกรรมในวิชาชีพการพยาบาล ประเภทของการวิจัย ระเบียบวิธีวิจัย จริยธรรมด้านการวิจัย มีส่วนร่วมในการทำโครงการวิจัยหรือนวัตกรรมเพื่อแก้ปัญหาหรือพัฒนาคุณภาพบริการในคลินิกหรือชุมชน

711405 ภาวะผู้นำและการจัดการทางการพยาบาล 2(2-0-4)
(Leadership and Nursing Management)

วิชาบังคับก่อน : ไม่มี

แนวคิดการจัดการพยาบาลเพื่อคุณภาพและความปลอดภัยของผู้รับบริการ การพัฒนาคุณภาพงานบริการ ภาวะผู้นำ บุคลิกภาพเชิงวิชาชีพ การติดต่อสื่อสาร การสร้างสัมพันธภาพกับทีมสุขภาพ การนำทีม การจัดการความขัดแย้ง การสร้างพลัง และการตัดสินใจทางการพยาบาล

716406 ประเด็นและแนวโน้มวิชาชีพการพยาบาล 2(2-0-4)
(Trends and Issue of Nursing Profession)

วิชาบังคับก่อน : ไม่มี

ประเด็นทางสังคม วัฒนธรรม และการเมือง ที่มีต่อวิชาชีพการพยาบาลและการผดุงครรภ์ แนวโน้มของสุขภาพระดับชาติและระดับโลก บทบาทวิชาชีพการพยาบาลโดยคำนึงถึงความปลอดภัยของผู้รับบริการภายใต้กรอบจรรยาบรรณวิชาชีพ จิตบริการและการบูรณาการเทคโนโลยีทางการพยาบาล

711211 ปฏิบัติการพยาบาลพื้นฐาน 3(0-9-0)
(Fundamental of Nursing Practicum)

วิชาบังคับก่อน : ไม่มี

ฝึกปฏิบัติทักษะพื้นฐานทางการพยาบาล การตอบสนองความต้องการพื้นฐานของบุคคล การป้องกันการติดเชื้อ ความปลอดภัยของผู้ป่วย พยาบาล และสิ่งแวดล้อมประยุกต์ใช้กระบวนการพยาบาลและหลักฐานเชิงประจักษ์ ในการปฏิบัติการพยาบาลภายใต้กรอบจรรยาบรรณวิชาชีพ จิตบริการ และตระหนักถึงสิทธิของผู้ป่วย



712212 ปฏิบัติการพยาบาลผู้ใหญ่และผู้สูงอายุ 1 3(0-9-0)

(Adult and Geriatric Nursing Practicum I)

วิชาบังคับก่อน : ไม่มี

ฝึกปฏิบัติการพยาบาลแบบองค์รวม การใช้กระบวนการพยาบาล การตัดสินใจ แก้ปัญหาอย่างมีวิจารณญาณและทันเหตุการณ์ การพัฒนาบุคลิกภาพเชิงวิชาชีพ จิตบริการ และความไวเชิงวัฒนธรรมภายใต้กรอบจรรยาบรรณวิชาชีพ ประยุกต์ใช้เทคโนโลยีสารสนเทศ และหลักฐานเชิงประจักษ์ทางการพยาบาลที่มีคุณค่า การสื่อสารที่มีประสิทธิภาพเพื่อความปลอดภัย และผลลัพธ์ทางการพยาบาลที่ดีในบุคคล วัยผู้ใหญ่และผู้สูงอายุทั้งในระยะเฉียบพลัน และวิกฤต ที่มีความผิดปกติของระบบ การย่อย การดูดซึมอาหารและน้ำ การขับถ่ายอุจจาระ การขับถ่ายปัสสาวะ ระบบการควบคุมและการเจริญพันธุ์

712306 ปฏิบัติการพยาบาลผู้ใหญ่และผู้สูงอายุ 2 5(0-15-0)

(Adult and Geriatric Nursing Practicum II)

วิชาบังคับก่อน : ไม่มี

ฝึกปฏิบัติการพยาบาลแบบองค์รวม ใช้กระบวนการพยาบาล การตัดสินใจ แก้ปัญหาอย่างมีวิจารณญาณและทันเหตุการณ์ การพัฒนาบุคลิกภาพเชิงวิชาชีพ จิตบริการ และความไวเชิงวัฒนธรรมภายใต้กรอบจรรยาบรรณวิชาชีพ ประยุกต์ใช้เทคโนโลยีสารสนเทศ และหลักฐานเชิงประจักษ์ทางการพยาบาลที่มีคุณค่า การสื่อสารที่มีประสิทธิภาพ เพื่อความปลอดภัยและผลลัพธ์ทางการพยาบาลที่ดีในบุคคลวัยผู้ใหญ่และผู้สูงอายุทั้งในระยะเฉียบพลัน และวิกฤตที่มีความผิดปกติการรับรู้รู้สึก การฟื้นแปรรักษาจิตใจและการระบายอากาศ การเคลื่อนไหวและการประสานงานของกล้ามเนื้อและประสาท

713307 ปฏิบัติการพยาบาลสุขภาพจิตและจิตเวช 4(0-12-0)

(Mental Health and Psychiatric Nursing Practicum)

วิชาบังคับก่อน : ไม่มี

ฝึกปฏิบัติการนำกระบวนการพยาบาลสุขภาพจิตและจิตเวชแบบองค์รวมมาใช้ใน การดูแลบุคคลทุกช่วงวัย ที่มีภาวะเสี่ยงและมีปัญหาสุขภาพจิต ในระยะเฉียบพลัน วิกฤต และเรื้อรัง การป้องกัน ส่งเสริม บำบัดรักษา การฟื้นฟูสภาพทั้งรายบุคคล รายกลุ่ม ในสถาน บริการและชุมชน โดยยึดหลักจริยธรรม กฎหมาย จรรยาบรรณวิชาชีพ สิทธิมนุษยชน และการมีจิตบริการ เลือกใช้ทรัพยากร เทคโนโลยี ผสมผสานภูมิปัญญาท้องถิ่น และมุ่งส่งเสริม การดูแลตนเองของผู้ป่วย การมีส่วนร่วมของครอบครัวและชุมชน



705308 ปฏิบัติการพยาบาลมารดาและทารก 2(0-6-0)
(Maternal and Newborn Nursing Practicum)

วิชาบังคับก่อน : ไม่มี

ฝึกปฏิบัติการพยาบาลแบบองค์รวม โดยใช้กระบวนการพยาบาลและหลักฐานเชิงประจักษ์ในการพยาบาลแก่ครอบครัวในระยะก่อนแต่งงาน การพยาบาลมารดา ทารก และครอบครัวระยะตั้งครรภ์ ในภาวะปกติ การให้การปรึกษาด้านสุขภาพขณะตั้งครรภ์ การเตรียมพร้อมด้านร่างกาย จิตใจ จิตวิญญาณ และจิตสังคม เพื่อการคลอด การเลี้ยงดูบุตร และบทบาทการเป็นบิดามารดา ภายใต้การตัดสินใจอย่างมีวิจารณญาณและทันเหตุการณ์ ตามกรอบจรรยาบรรณวิชาชีพ จิตบริการ บูรณาการเทคโนโลยีทางการพยาบาล และการพัฒนาบุคลิกภาพเชิงวิชาชีพ

714309 ปฏิบัติการพยาบาลเด็กและวัยรุ่น 4(0-12-0)
(Pediatric and Adolescent Nursing Practicum)

วิชาบังคับก่อน : ไม่มี

ฝึกปฏิบัติการพยาบาลแบบองค์รวมตั้งแต่แรกเกิดถึงวัยรุ่น โดยใช้กระบวนการพยาบาลในการดูแลเด็กที่มีภาวะสุขภาพดี เด็กที่มีปัญหาสุขภาพไม่ซับซ้อน รวมถึงเด็กที่เจ็บป่วยในระยะวิกฤต เรื้อรัง และเฉียบพลัน โดยเน้นครอบครัวเป็นศูนย์กลาง คำนึงถึงความแตกต่างทางวัฒนธรรม และการใช้เทคโนโลยีสารสนเทศทางการพยาบาลเด็กและวัยรุ่น

715310 ปฏิบัติการพยาบาลมารดา-ทารกและการผดุงครรภ์ 4(0-12-0)
(Maternal Newborn Nursing and Midwifery Practicum)

วิชาบังคับก่อน : ไม่มี

ฝึกปฏิบัติการพยาบาลแบบองค์รวม โดยใช้กระบวนการพยาบาลและหลักฐานเชิงประจักษ์ในการพยาบาลแก่มารดา ทารก และครอบครัวในระยะคลอดที่มีภาวะปกติ ผิดปกติ และภาวะเสี่ยง โดยเน้นการส่งเสริมสัมพันธภาพบทบาทและหน้าที่ของสมาชิกในครอบครัว ภายใต้การตัดสินใจอย่างมีวิจารณญาณและทันเหตุการณ์ ตามกรอบจรรยาบรรณวิชาชีพ จิตบริการ บูรณาการเทคโนโลยีทางการพยาบาล และการพัฒนาบุคลิกเชิงวิชาชีพ



715311 ปฏิบัติการพยาบาลมารดา-ทารกที่มีภาวะเสี่ยงสูง 3(0-9-0)
(Maternal and Newborn Nursing with High Risk Practicum)

วิชาบังคับก่อน : ไม่มี

ฝึกปฏิบัติการพยาบาลแบบองค์รวม โดยใช้กระบวนการพยาบาลและหลักฐานเชิงประจักษ์ในการพยาบาลแก่มารดา ทารก และครอบครัวในการพยาบาลระยะตั้งครรภ์ที่มีภาวะผิดปกติและภาวะเสี่ยง การวางแผนครอบครัว การพยาบาลระยะหลังคลอด การดูแลทารกแรกเกิดที่มีภาวะปกติ ผิดปกติและภาวะเสี่ยง โดยเน้นการส่งเสริมสัมพันธภาพบทบาทและหน้าที่ของสมาชิกในครอบครัว ภายใต้การตัดสินใจอย่างมีวิจารณญาณและทันเหตุการณ์ ตามกรอบจรรยาบรรณวิชาชีพ จิตบริการ บูรณาการเทคโนโลยีทางการพยาบาล และการพัฒนาบุคลิกเชิงวิชาชีพ

716407 ปฏิบัติการพยาบาลอนามัยชุมชน 6(0-18-0)
(Community Health Nursing Practicum)

วิชาบังคับก่อน : ไม่มี

ปฏิบัติการพยาบาลอนามัยชุมชน ใช้กระบวนการพยาบาล หลักการพยาบาลอนามัยชุมชน วิทวิทยาการระบาด นวัตกรรม และภูมิปัญญา ในการดูแลสุขภาพบุคคลที่มีภาวะเสี่ยง ให้การพยาบาลครอบครัว อาชีวอนามัย อนามัยสิ่งแวดล้อม อนามัยโรงเรียน และชุมชน เน้นบทบาทพยาบาลในการสร้างเสริม ป้องกัน รักษาฟื้นฟูสุขภาพ วางแผนดูแลต่อเนื่องตามการจัดระบบบริการสุขภาพ วินิจฉัย และพัฒนาสุขภาพชุมชน ดำเนินโครงการเพื่อดูแลสุขภาพกลุ่มคนที่มีปัญหาเฉพาะ และประเมินผลลัพธ์ เสริมสร้างความเข้มแข็ง และการมีส่วนร่วมของครอบครัว และชุมชนในการพึ่งตนเองด้านสุขภาพ ตามมาตรฐานการปฏิบัติและจรรยาบรรณวิชาชีพ

716408 ปฏิบัติการรักษาโรคเบื้องต้น 3(0-9-0)
(Primary Medical Care Practicum)

วิชาบังคับก่อน : ไม่มี

ปฏิบัติการรักษาพยาบาลเบื้องต้น การซักประวัติ การตรวจร่างกาย ส่งตรวจและแปลผลทางห้องปฏิบัติการ วินิจฉัยโรคแยกโรค ให้การรักษาโรคเบื้องต้น ใช้ยาอย่างสมเหตุผล ทำหัตถการทางการแพทย์พื้นฐาน สอนให้คำปรึกษาและส่งต่อ บันทึกและติดตามผลการรักษา



ภายใต้การตัดสินใจอย่างมีวิจารณญาณและทันเหตุการณ์ ความปลอดภัยของผู้ป่วย คุณธรรม จริยธรรมและจรรยาบรรณวิชาชีพ และการพัฒนาบุคลิกเชิงวิชาชีพ

711409 ปฏิบัติการจัดการทางการพยาบาล **2(0-6-0)**
(Nursing Management Practicum)

วิชาบังคับก่อน : ไม่มี

ฝึกปฏิบัติการจัดการในคลินิก ผู้นำทางคลินิก การนำทีม การวางแผน การมอบหมายงาน การประสานงาน การตัดสินใจแก้ปัญหาอย่างมีวิจารณญาณและทันเหตุการณ์ การพัฒนาบุคลิกภาพเชิงวิชาชีพ คำนึงถึงคุณธรรม จริยธรรม จรรยาบรรณวิชาชีพ สิทธิของผู้รับบริการ และจิตบริการ

712410 ปฏิบัติการพยาบาลฉุกเฉิน **2(0-6-0)**
(Emergency nursing Practicum)

วิชาบังคับก่อน : ไม่มี

ปฏิบัติการพยาบาลผู้ป่วยฉุกเฉิน การบรรเทาอาการภัย และอุบัติเหตุหมู่ การช่วยเหลือเบื้องต้นในที่เกิดเหตุและห้องฉุกเฉิน การฟื้นคืนชีพ การติดต่อประสานงาน การเคลื่อนย้าย การส่งต่อเพื่อการรักษา การตัดสินใจแก้ปัญหาอย่างมีวิจารณญาณและทันเหตุการณ์ คำนึงถึงคุณธรรม จริยธรรม จรรยาบรรณวิชาชีพ สิทธิของผู้รับบริการ และจิตบริการ

716411 ฝึกประสบการณ์วิชาชีพการพยาบาล **4(0-12-0)**
(Nursing Professional Externship)

วิชาบังคับก่อน : ไม่มี

ปฏิบัติการพยาบาลในสาขาการพยาบาลที่เลือกสรร ฝึกวิเคราะห์สถานการณ์ทางคลินิก และโครงสร้าง ของหน่วยงาน ฝึกปฏิบัติการพยาบาลในฐานะพยาบาลวิชาชีพ ฝึกทักษะการพยาบาลเฉพาะของหน่วยงานฝึกการทำงานร่วมกับทีมสุขภาพ การตัดสินใจแก้ปัญหาอย่างมีวิจารณญาณและทันเหตุการณ์ การพัฒนาบุคลิกภาพเชิงวิชาชีพ คำนึงถึงคุณธรรม จริยธรรม จรรยาบรรณวิชาชีพ สิทธิของผู้รับบริการ และจิตบริการ

การวัดผลเป็น S และ U



หมวดวิชาเลือก (8 หน่วยกิต)

ผู้เรียนเลือกเรียนวิชาเลือกเสรีใดๆ ที่เปิดสอนในมหาวิทยาลัยเทคโนโลยีสุรนารี จำนวน 8 หน่วยกิต โดยสำนักวิชาพยาบาลศาสตร์ได้ดำเนินการเปิดสอนวิชาเลือกให้กับนักศึกษา จำนวน 9 รายวิชา ดังนี้

716412 เศรษฐศาสตร์สุขภาพเบื้องต้น 2(2-0-4)
(Introduction to Health Economics)

วิชาบังคับก่อน : ไม่มี

เศรษฐศาสตร์คลินิกและเศรษฐศาสตร์สุขภาพ อุปสงค์ อุปทานด้านสุขภาพ ค่าใช้จ่ายด้านสุขภาพ เครื่องมือการประเมินทางเศรษฐศาสตร์ การประเมินต้นทุนและจุดคุ้มทุนของบริการสุขภาพ สุขภาพพอเพียง การประยุกต์ใช้แนวคิดปรัชญาเศรษฐกิจพอเพียง การตลาดทางสังคม การตัดสินใจทางเศรษฐศาสตร์ กลุ่มวินิจฉัยโรคร่วม และนำไปใช้เพื่อการให้บริการด้านสุขภาพและกำหนดนโยบาย

715312 ความปลอดภัยของผู้รับบริการและการพัฒนาคุณภาพทางการพยาบาล 2(2-0-4)
(Patient safety and Quality Development in Nursing)

วิชาบังคับก่อน : ไม่มี

แนวคิดความปลอดภัยในการดูแลสุขภาพ สถานการณ์ความเสี่ยงและเหตุการณ์ไม่พึงประสงค์ในการบริการสุขภาพ ปัจจัยของมนุษย์ที่มีความสำคัญต่อความปลอดภัยของผู้รับบริการ การรายงานความเสี่ยง การวิเคราะห์ความเสี่ยงทางการแพทย์ การจัดการความเสี่ยงทางคลินิก สมาชิกที่มีประสิทธิภาพ การมีส่วนร่วมของผู้ป่วยและผู้ดูแล การใช้เครื่องมือและการปรับปรุงพัฒนาคุณภาพทางการพยาบาล

716313 ภาษาอังกฤษเชิงวิชาชีพพยาบาล 1 1(0-3-0)
(English in Nursing Professional I)

วิชาบังคับก่อน : ไม่มี

หลักการฟัง และการพูด ที่เกี่ยวข้องกับวิชาชีพพยาบาลในสถานพยาบาล ชุมชน การกล่าวสุนทรพจน์เชิงวิชาชีพ การพูดในโอกาสต่างๆ



716413 ภาษาอังกฤษเชิงวิชาชีพพยาบาล 2

1(0-3-0)

(English in Nursing Professional II)

วิชาบังคับก่อน : ไม่มี

หลักการอ่าน การสรุปบทความวิจัย และบทความวิชาการที่เกี่ยวข้องกับวิชาชีพ การเขียนเชิงวิชาชีพ และเชิงธุรกิจ การเขียนเรียงความเชิงวิชาการ การนำเสนอรายงานด้วยวิธีการเขียน

716102 สุขภาพทางเพศ

2(2-0-4)

(Sexual Health)

วิชาบังคับก่อน : ไม่มี

พื้นฐานกายวิภาคและสรีรวิทยาของระบบสืบพันธุ์ ความรักและสารสื่อประสาท การประเมินความเสี่ยงการป้องกันโรคติดเชื้อทางเพศสัมพันธ์และการตั้งครรภ์ในวัยรุ่น การวางแผนครอบครัว ทักษะชีวิต และการปกป้องสุขภาพทางเพศ

716103 การปฐมพยาบาลเบื้องต้นและการช่วยชีวิต

3(2-3-4)

(First aid and Lifesaving)

วิชาบังคับก่อน : ไม่มี

หลักการปฐมพยาบาล การประเมินผู้ป่วยฉุกเฉิน การปฐมพยาบาลผู้ป่วยฉุกเฉินที่มีอาการเป็นลม ชักทางเดินหายใจอุดกั้น ถูกไฟดูด ไฟไหม้ ได้รับสารพิษและสิ่งแปลกปลอม ถูกสัตว์พิษกัด/ต่อย การช่วยเหลือนเบื้องต้นผู้ป่วยฉุกเฉินหลอดเลือดสมอง หัวใจขาดเลือด ภาวะพิษเหตุติดเชื้อ และผู้บาดเจ็บ การยกและการเคลื่อนย้ายและการช่วยชีวิตเบื้องต้น

714104 อาหารเพื่อสุขภาพและความงาม

2(2-0-4)

(Food for Health and Beauty)

วิชาบังคับก่อน : ไม่มี

หลักการเลือกซื้ออาหารประเภทต่าง ๆ การจัดอาหารที่เหมาะสมสำหรับบุคคลในแต่ละวัย ปัญหาสุขภาพที่เกิดจากพฤติกรรมบริโภคและการแก้ไข วิตามินและสารอาหารที่ส่งเสริมสุขภาพและความงาม การจัดอาหารตามธาตุเจ้าเรือน การเลือกใช้อาหารเสริมเพื่อสุขภาพและความงาม และอาหารชะลอวัย



711105 การพัฒนาจิตวิญญาณและภาวะสุขภาพ 2(2-0-4)
(Spiritual Development and Health Status)

วิชาบังคับก่อน : ไม่มี

พัฒนาการด้านร่างกายและจิตวิญญาณ ภาวะสุขภาพของบุคคลแต่ละช่วงวัย จิตวิญญาณถูกกระทบกระเทือน การสร้างความเข้มแข็งจิตวิญญาณ การพัฒนาจิตวิญญาณด้วยดนตรี ศิลปะ การออกกำลังกาย และการปฏิบัติตามหลักศาสนา ความสัมพันธ์ของการพัฒนาจิตวิญญาณและภาวะสุขภาพ การดูแลและประคับประคองด้านจิตวิญญาณของตนเองและบุคคลอื่น

712106 ภูมิปัญญาไทยและพืชพรรณเพื่อคุณภาพชีวิต 2(1-3-2)
(Thai Wisdom and Plants for Quality of Life)

วิชาบังคับก่อน : ไม่มี

แนวคิดภูมิปัญญาไทยและปรัชญาเศรษฐกิจพอเพียง คุณค่าของพืชพรรณต่อสุขภาพ การอนุรักษ์พันธุ์กรรมพืชที่มีต่อคุณภาพชีวิต การบำบัดรักษาตามแบบท้องถิ่นดั้งเดิม การผสมผสานหลักการแพทย์แผนปัจจุบันและการแพทย์แผนไทย



ภาคผนวก ก

ข้อบังคับมหาวิทยาลัยเทคโนโลยีสุรนารี
ว่าด้วยการศึกษาชั้นปริญญาตรี พ.ศ.2546



ข้อบังคับมหาวิทยาลัยเทคโนโลยีสุรนารี
ว่าด้วย การศึกษาชั้นปริญญาตรี พ.ศ. 2546

อาศัยอำนาจตามข้อ 16 (2) และ (3) และมาตรา 48 แห่งพระราชบัญญัติมหาวิทยาลัยเทคโนโลยีสุรนารี พ.ศ. 2533 ประกอบกับมติของที่ประชุมสภามหาวิทยาลัยเทคโนโลยีสุรนารี ในการประชุมครั้งที่ 3/2546 เมื่อวันที่ 31 พฤษภาคม พ.ศ. 2546 โดยคำแนะนำของสภาวิชาการมหาวิทยาลัยเทคโนโลยีสุรนารี ในการประชุมครั้งที่ 12/2545 เมื่อวันที่ 10 ตุลาคม พ.ศ. 2545, ครั้งที่ 15/2545 เมื่อวันที่ 24 ธันวาคม พ.ศ. 2545 และครั้งที่ 3/2546 เมื่อวันที่ 27 มีนาคม 2546 จึงออกข้อบังคับว่าด้วยการศึกษาชั้นปริญญาตรีของมหาวิทยาลัยเทคโนโลยีสุรนารี ไว้ดังต่อไปนี้

ข้อ 1 ข้อบังคับนี้เรียกว่า "ข้อบังคับมหาวิทยาลัยเทคโนโลยีสุรนารี ว่าด้วย การศึกษา

ชั้นปริญญาตรี พ.ศ. 2546"

ข้อ 2 ข้อบังคับนี้ให้ใช้บังคับตั้งแต่ปีการศึกษา 2546 เป็นต้นไป

ข้อ 3 ให้ยกเลิก

3.1 ข้อบังคับมหาวิทยาลัยเทคโนโลยีสุรนารี ว่าด้วยการศึกษาชั้นปริญญาตรี พ.ศ. 2541

3.2 ข้อบังคับมหาวิทยาลัยเทคโนโลยีสุรนารี ว่าด้วยการศึกษาชั้นปริญญาตรี (ฉบับที่ 2) พ.ศ. 2543

บรรดาระเบียบ ประกาศ แนวปฏิบัติหรือมติใดๆ ซึ่งขัดหรือแย้งกับ ข้อบังคับนี้ให้ใช้ข้อบังคับนี้แทน

ข้อ 4 ในข้อบังคับนี้

“มหาวิทยาลัย” หมายถึง มหาวิทยาลัยเทคโนโลยีสุรนารี

“สภามหาวิทยาลัย” หมายถึง สภามหาวิทยาลัยเทคโนโลยีสุรนารี



- “สภาวิชาการ” หมายถึง สภาวิชาการมหาวิทยาลัยเทคโนโลยีสุรนารี
- “อธิการบดี” หมายถึง อธิการบดีมหาวิทยาลัยเทคโนโลยีสุรนารี
- “สำนักวิชา” หมายถึง สำนักวิชาในมหาวิทยาลัยเทคโนโลยีสุรนารี
- “คณบดี” หมายถึง คณบดีสำนักวิชาที่หัวหน้าสาขาวิชาสังกัด
- “คณะกรรมการประจำสำนักวิชา” หมายถึง คณะกรรมการประจำสำนักวิชาในสำนักวิชาต่างๆ ของมหาวิทยาลัย
- “หัวหน้าสาขาวิชา” หมายถึง หัวหน้าสาขาวิชาที่นักศึกษาสังกัดในกรณีที่นักศึกษายังไม่สังกัดสาขาวิชาให้หมายถึงหัวหน้าสาขาวิชาที่อาจารย์ที่ปรึกษาสังกัด
- “อาจารย์ที่ปรึกษา” หมายถึง อาจารย์ที่ปรึกษาของนักศึกษา
- “รายวิชาเอก” หมายถึง รายวิชาในหมวดวิชาเฉพาะที่กำหนดไว้ในหลักสูตร
- ข้อ 5 ให้อธิการบดีเป็นผู้รักษาการตามข้อบังคับนี้ และเป็นผู้วินิจฉัยหรือชี้ขาดในกรณีที่มีปัญหาจากการใช้ข้อบังคับนี้
- ข้อ 6 นักศึกษาต้องปฏิบัติตามข้อบังคับ ระเบียบ ประกาศ และแนวปฏิบัติอื่นๆ ของมหาวิทยาลัยที่ไม่ขัดหรือแย้งกับข้อบังคับนี้

หมวด 1

การรับเข้าศึกษา

- ข้อ 7 คุณสมบัติของผู้มีสิทธิเข้าศึกษา
- 7.1 ผู้ที่เข้าศึกษาในหลักสูตรปริญญาตรี ต้องเป็นผู้ที่สำเร็จการศึกษาระดับมัธยมศึกษาตอนปลาย หรือเทียบเท่าจากสถาบันการศึกษาที่กระทรวงศึกษาธิการรับรอง
 - 7.2 ผู้ที่เข้าศึกษาในหลักสูตรปริญญาตรี (ต่อเนื่อง) ต้องเป็นผู้ที่สำเร็จการศึกษาระดับประกาศนียบัตรวิชาชีพชั้นสูงหรือเทียบเท่า หรือระดับอนุปริญญาหรือเทียบเท่า หรือปริญญาชั้นใดชั้นหนึ่ง หรือเทียบเท่าจากสถาบัน อุดมศึกษาที่มหาวิทยาลัยรับรอง
 - 7.3 มหาวิทยาลัยอาจพิจารณาไม่รับบุคคลที่มหาวิทยาลัยพิจารณาว่าไม่เหมาะสมต่อการศึกษาระดับปริญญาตรี
- ข้อ 8 วิธีการรับเข้าศึกษา ให้เป็นไปตามที่สภาวิชาการกำหนด
- ข้อ 9 การขอเข้าศึกษาเพื่อรับปริญญาตรีเพิ่มขึ้นอีกสาขาหนึ่ง



- 9.1 ผู้ที่สำเร็จการศึกษาชั้นปริญญาตรีจากมหาวิทยาลัย หรือ สถาบันอุดมศึกษาอื่นที่มหาวิทยาลัยรับรอง อาจขอเข้าศึกษาต่อเพื่อรับปริญญาตรีเพิ่มขึ้นอีกสาขาหนึ่งได้
 - 9.2 การขอเข้าศึกษา ให้อยู่ในคำร้องต่อศูนย์บริการการศึกษาไม่น้อยกว่า 30 วัน ก่อนเปิดภาคการศึกษาที่จะเข้าศึกษา
 - 9.3 การพิจารณาการรับนักศึกษา รายวิชาที่เทียบโอน หรือโอนย้าย รายวิชาที่ต้องศึกษาเพิ่มเติม รวมถึงระยะเวลาของการศึกษา ให้คณะกรรมการประจำสำนักวิชาเป็นผู้พิจารณาอนุมัติโดยคำแนะนำของหัวหน้าสาขาวิชาที่นักศึกษาสมัครเข้าศึกษา
 - 9.4 ผู้ที่สำเร็จการศึกษาจากสถาบันอุดมศึกษาอื่นให้เทียบโอนรายวิชา ส่วนผู้ที่สำเร็จการศึกษาจากมหาวิทยาลัยให้โอนย้ายรายวิชา
 - 9.5 รายวิชาที่จะพิจารณาเทียบโอนให้ นั้น ต้องเป็นรายวิชาที่นักศึกษา เคยสอบได้ระดับคะแนนตัวอักษรไม่ต่ำกว่า C หรือเทียบเท่า ส่วน รายวิชาที่โอนย้ายต้องได้รับระดับคะแนนตัวอักษรไม่ต่ำกว่า D
 - 9.6 รายวิชาที่นำมาเทียบโอน หรือโอนย้ายต้องเป็นรายวิชาที่อยู่ใน หลักสูตรที่นักศึกษาจบมาแล้วไม่เกิน 1 ปี
 - 9.7 รายวิชาที่ต้องศึกษาเพิ่มเติม ต้องไม่น้อยกว่า 40 หน่วยกิต
- ข้อ 10 การขึ้นทะเบียนเป็นนักศึกษา
- 10.1 ผู้สมัครเป็นนักศึกษาจะมีสถานภาพนักศึกษาเมื่อได้ขึ้นทะเบียนแล้ว
 - 10.2 วิธีการขึ้นทะเบียนเป็นนักศึกษา ให้เป็นไปตามที่มหาวิทยาลัย กำหนด

หมวด 2

ระบบการศึกษา

- ข้อ 11 ระบบการศึกษา
- 11.1 เป็นระบบเรียนเก็บหน่วยกิตแบบไตรภาค (Trimester) ในปีการศึกษา หนึ่ง มี 3 ภาคการศึกษาแต่ละภาคการศึกษามีระยะเวลาการศึกษา ประมาณ 13 สัปดาห์
 - 11.2 หน่วยกิต หมายถึง หน่วยนับที่ใช้แสดงปริมาณการศึกษา การ กำหนดจำนวนหน่วยกิต 1 หน่วยกิตมีลักษณะ



- 11.2.1 การบรรยายหรือการเรียนการสอนที่เทียบเท่า ที่ใช้เวลาไม่น้อยกว่า 12 ชั่วโมงต่อภาคการศึกษา
- 11.2.2 การปฏิบัติการ การทดลอง หรือการฝึก ที่ใช้เวลาไม่น้อยกว่า 24 ชั่วโมงต่อภาคการศึกษา
- 11.2.3 การปฏิบัติงานในสถานประกอบการ การฝึกงาน การฝึกภาคสนาม หรือการฝึกงานวิชาชีพ ที่ใช้เวลาไม่น้อยกว่า 36 ชั่วโมงต่อภาคการศึกษา
- 11.2.4 การทำโครงงานหรือกิจกรรมการเรียนรู้อื่นใดตามที่ได้รับมอบหมายที่ใช้เวลาไม่น้อยกว่า 36 ชั่วโมงต่อภาคการศึกษา
- 11.3 หน่วยกิตเรียน หมายถึง จำนวนหน่วยกิตที่นักศึกษาลงทะเบียนเรียนในแต่ละภาคการศึกษา
- 11.4 หน่วยกิตสะสม หมายถึง จำนวนหน่วยกิตรวมทั้งหมดของทุกรายวิชาที่นักศึกษาได้รับระดับคะแนนตัวอักษร A B+ B C+ C D+ D และ F ในกรณีที่นักศึกษาได้รับระดับคะแนนตัวอักษรจากการลงทะเบียนเรียนซ้ำในรายวิชาใด ให้นับจำนวนหน่วยกิตสะสมจากรายวิชานั้นในครั้งสุดท้ายเพียงครั้งเดียว
- 11.5 หน่วยกิตสอบได้ หมายถึง จำนวนหน่วยกิตรวมของรายวิชาที่นักศึกษาได้รับระดับคะแนนตัวอักษร A B+ B C+ C D+ D S หรือ ST ในกรณีที่นักศึกษาสอบได้รายวิชาใดมากกว่าหนึ่งครั้ง หรือสอบได้รายวิชาใดที่ระบุไว้ว่าเทียบเท่ารายวิชาที่สอบได้มาแล้ว ให้นับจำนวนหน่วยกิตสอบได้ครั้งสุดท้ายเพียงครั้งเดียว

หมวด 3

การลงทะเบียนเรียน

- ข้อ 12 การลงทะเบียนเรียน
 - 12.1 นักศึกษาใหม่ที่เข้าศึกษาในภาคการศึกษาแรกต้องลงทะเบียนเรียนภายในเวลาที่มหาวิทยาลัยกำหนด มิฉะนั้นจะถือว่าสละสิทธิการเข้าเป็นนักศึกษา และจะถูกถอนชื่อออกจากทะเบียน
 - 12.2 นักศึกษาปัจจุบันจะต้องลงทะเบียนเรียนภายในเวลาที่มหาวิทยาลัยกำหนด มิฉะนั้นจะไม่มีสิทธิลงทะเบียนเรียนในภาคการศึกษานั้น



- 12.3 นักศึกษาปัจจุบันที่มีได้ลงทะเบียนเรียนภายในเวลาที่มหาวิทยาลัยกำหนด ต้องได้รับอนุมัติให้ลาพักการศึกษาตามข้อ 23 และจะต้องชำระค่าธรรมเนียมรักษาสถานภาพนักศึกษา มิฉะนั้นจะพ้นสถานภาพนักศึกษา
- 12.4 การลงทะเบียนเรียนจะสมบูรณ์ก็ต่อเมื่อได้ชำระค่าธรรมเนียมภายในเวลาที่มหาวิทยาลัยกำหนด
- 12.5 หน่วยกิตเรียนในแต่ละภาคการศึกษาต้องไม่น้อยกว่า 9 หน่วยกิต แต่ไม่เกิน 22 หน่วยกิต นักศึกษาจะลงทะเบียนเรียนต่ำกว่าที่กำหนดได้ก็ต่อเมื่อจะจบหลักสูตร หรือรายวิชาที่ลงทะเบียนเรียนได้ตามหลักสูตรมีจำนวนหน่วยกิต ต่ำกว่าที่กำหนด หรือในภาคการศึกษานั้นหลักสูตรกำหนดให้ลงทะเบียนเรียนต่ำกว่าที่กำหนด และจะลงทะเบียนเรียนเกินหน่วยกิตที่กำหนดได้ก็ต่อเมื่อจะขอจบการศึกษาในภาคการศึกษานั้น การขอลงทะเบียนต่ำหรือเกินกว่าหน่วยกิตที่กำหนดข้างต้น ให้หัวหน้าสาขาวิชาเป็นผู้พิจารณาอนุมัติ โดยคำแนะนำของอาจารย์ที่ปรึกษาก่อนการลงทะเบียนเรียน
- 12.6 การลงทะเบียนเรียนซ้ำ
- 12.6.1 นักศึกษาที่ได้รับ F U หรือ W ในรายวิชาบังคับ จะต้องลงทะเบียนเรียนรายวิชานั้นซ้ำอีก จนกว่าจะได้รับ A B+ B C+ C D+ D หรือ S
- 12.6.2 นักศึกษาอาจลงทะเบียนเรียนซ้ำในรายวิชาใด ๆ ที่ได้รับ D หรือ D+ อีกเพื่อปรับระดับคะแนนก็ได้
- 12.6.3 นักศึกษาที่ได้รับ F U หรือ W ในรายวิชาเลือก จะลงทะเบียนเรียนรายวิชานั้นซ้ำอีกจนกว่าจะได้รับ A B+ B C+ C D+ D หรือ S หรือเลือกเรียนรายวิชาเลือกอื่นก็ได้ ทั้งนี้โดยความเห็นชอบจากอาจารย์ที่ปรึกษา และโดยอนุมัติจากหัวหน้าสาขาวิชา
- 12.6.4 การลงทะเบียนเรียนตามข้อ 12.6.1, 12.6.2 และ 12.6.3 ให้ใช้ระดับคะแนนตัวอักษรที่ได้รับครั้งสุดท้าย สำหรับการคำนวณแต่มีระดับคะแนนเฉลี่ยสะสม และให้บันทึกผลการเรียนทุกครั้งที่ลงทะเบียนเรียนไว้ในใบแสดงผลการเรียน



- 12.7 การลงทะเบียนเรียนรายวิชานอกจากที่กำหนดในหลักสูตร หากนักศึกษาประสงค์จะขอรับผลการประเมินเป็นระดับคะแนนตัวอักษร S หรือ U ต้องได้รับความเห็นชอบจากอาจารย์ที่ปรึกษา โดยความยินยอมของอาจารย์ผู้สอน และได้รับอนุมัติจากหัวหน้าสาขาวิชา ทั้งนี้ให้นับเป็นหน่วยกิตเรียนด้วย
- 12.8 นักศึกษาอาจลงทะเบียนร่วมเรียนรายวิชานอกหลักสูตรเพื่อเป็นการเพิ่มพูนความรู้ได้ โดยต้องได้รับความเห็นชอบจากอาจารย์ที่ปรึกษา โดยความยินยอมของอาจารย์ผู้สอน และได้รับอนุมัติจากหัวหน้าสาขาวิชา ซึ่งนักศึกษาจะได้รับผลการประเมินเป็นระดับคะแนนตัวอักษร V หรือ W ทั้งนี้ให้นับเป็นหน่วยกิตเรียนด้วย
- 12.9 นักศึกษาของมหาวิทยาลัยอาจได้รับอนุญาตจากคณะกรรมการประจำสำนักวิชาโดยคำแนะนำของสาขาวิชาให้ลงทะเบียนเรียนในรายวิชาของสถาบันอุดมศึกษาอื่นที่มีเนื้อหาและคุณภาพเหมือนหรือคล้ายคลึงกับรายวิชาในหลักสูตรที่กำลังศึกษา เพื่อนำจำนวนหน่วยกิต และผลการศึกษามาเป็นส่วนหนึ่งของการศึกษาตามหลักสูตร แต่จำนวนหน่วยกิตต้องไม่เกิน 1 ใน 4 ของหลักสูตร
- 12.10 การลงทะเบียนเรียน ให้เป็นไปตามข้อกำหนดของหลักสูตรของมหาวิทยาลัย และต้องได้รับความเห็นชอบจากอาจารย์ที่ปรึกษา
- 12.11 กำหนดวัน วิธีการลงทะเบียนเรียนและรายวิชาที่เปิดให้ลงทะเบียนเรียน ให้เป็นไปตามประกาศของมหาวิทยาลัย
- ข้อ 13 การขอเพิ่ม ขอลด และขอลอนรายวิชา
- 13.1 การขอเพิ่ม ขอลด และขอลอนรายวิชานั้น ต้องไม่เป็นผลให้จำนวนหน่วยกิต เรียนลดลงหรือเพิ่มขึ้นจนแย้งกับเกณฑ์ในข้อ 12.5
- 13.2 การขอเพิ่มรายวิชา จะกระทำได้ภายใน 10 วันแรกของการศึกษา และจะสมบูรณ์ก็ต่อเมื่อนักศึกษาได้ชำระค่าธรรมเนียมภายในเวลาที่มหาวิทยาลัย กำหนด
- 13.3 การขอลดรายวิชา จะกระทำได้ภายใน 5 สัปดาห์แรกของการศึกษา ทั้งนี้จะไม่มี การบันทึกรายวิชาที่ขอลดในใบแสดงผลการศึกษา



- 13.4 การขอถอนรายวิชา จะกระทำได้หลังจาก 5 สัปดาห์แรกของภาคการศึกษา แต่ไม่เกิน 10 สัปดาห์แรกของภาคการศึกษา ทั้งนี้จะมีการบันทึกรายวิชาที่ขอถอนในใบแสดงผลการศึกษา
- 13.5 การขอเพิ่มและการขอลดรายวิชาต้องได้รับความเห็นชอบจากอาจารย์ที่ปรึกษา
- 13.6 การขอถอนรายวิชาต้องได้รับความเห็นชอบจากอาจารย์ที่ปรึกษาและอาจารย์ผู้สอนรายวิชานั้น

ข้อ 14 เวลาเรียน

- 14.1 นักศึกษาจะลงทะเบียนเรียนในรายวิชาที่มีเวลาเรียนซ้ำซ้อนกันไม่ได้
- 14.2 นักศึกษาต้องมีเวลาเรียนไม่น้อยกว่าร้อยละ 80 ของเวลาเรียนทั้งหมดของรายวิชา หรือของการปฏิบัติการ การทดลอง การฝึกหรือการศึกษาที่เทียบเท่าการฝึกงาน หรือการฝึกภาคสนาม จึงจะมีสิทธิเข้าสอบในรายวิชาดังกล่าวได้ ในกรณีที่นักศึกษามีเวลาเรียนน้อยกว่านี้ อาจารย์ผู้สอนอาจพิจารณาอนุญาตให้เข้าสอบในรายวิชานั้นได้

หมวด 4

ระยะเวลาการศึกษา

ข้อ 15 ระยะเวลาการศึกษา

หลักสูตรต่าง ๆ มีระยะเวลาการศึกษิต่ำสุดและสูงสุด ดังนี้

- 15.1 หลักสูตรปริญญาตรี (ต่อเนื่อง) ไม่น้อยกว่า 6 ภาคการศึกษาและไม่เกิน 12 ภาคการศึกษาหรือเทียบเท่า
- 15.2 หลักสูตรปริญญาตรี (4 ปี) ไม่น้อยกว่า 9 ภาคการศึกษา และไม่เกิน 24 ภาคการศึกษาหรือเทียบเท่า
- 15.3 หลักสูตรปริญญาตรี (5 ปี) ไม่น้อยกว่า 12 ภาคการศึกษา และไม่เกิน 30 ภาคการศึกษาหรือเทียบเท่า
- 15.4 หลักสูตรปริญญาตรี (6 ปี) ไม่น้อยกว่า 13 ภาคการศึกษา และไม่เกิน 36 ภาคการศึกษาหรือเทียบเท่า



หมวด 5

ระบบการวัดและการประเมินผลการศึกษา

ข้อ 16 ระบบดัชนีผลการศึกษา

16.1 ในการประเมินผลการศึกษาในแต่ละรายวิชา ให้ใช้ระดับคะแนนตัวอักษรตามลำดับชั้นเป็นดัชนีผลการศึกษา ซึ่งมีรายละเอียดดังต่อไปนี้

<u>ระดับคะแนน</u> <u>ตัวอักษร</u>	<u>ความหมาย</u>	<u>แต้มระดับคะแนน</u>
A	ดีเยี่ยม	4.00
B+	ดีมาก	3.50
B	ดี	3.00
C+	ดีพอใช้	2.50
C	พอใช้	2.00
D+	อ่อน	1.50
D	อ่อนมาก	1.00
F	ตก	0

ในกรณีที่ไม่สามารถประเมินผลเป็นระดับคะแนนตัวอักษรตามลำดับชั้นข้างต้นได้ ให้ใช้ระดับคะแนนตัวอักษรต่อไปนี้

<u>ระดับคะแนนตัวอักษร</u>	<u>ความหมาย</u>
I	การวัดผลยังไม่สมบูรณ์ (Incomplete)
M	นักศึกษาขาดสอบ (Missing)
P	การสอนยังไม่สิ้นสุด (In progress)
S	ผลการประเมินเป็นที่พอใจ (Satisfactory)
ST	ผลการประเมินเป็นที่พอใจสำหรับรายวิชาที่เทียบโอน (Satisfactory, transferred credit)
U	ผลการประเมินไม่เป็นที่พอใจ (Unsatisfactory)
V	ผู้ร่วมเรียน (Visitor)
W	การถอนรายวิชา (Withdrawal)
X	ยังไม่ได้รับผลการประเมิน (No report)



- 16.2 การให้ระดับคะแนนตัวอักษร
- 16.2.1 ระดับคะแนน A B+ B C+ C D+ D และ F ให้ใช้กับกรณีต่อไปนี้
- (1) เป็นรายวิชาที่นักศึกษาเข้าสอบและหรือมีผลงานที่ประเมินได้เป็นลำดับขั้น
 - (2) เป็นการเปลี่ยนระดับคะแนนตัวอักษรจาก I หรือ M ที่ศูนย์บริการการศึกษาได้รับแจ้งการเปลี่ยนแปลงดังกล่าวก่อนสิ้นสุด 1 สัปดาห์แรกของภาคการศึกษาถัดไป
 - (3) เป็นการเปลี่ยนระดับคะแนนจาก P หรือ X
- 16.2.2 ระดับคะแนน F นอกเหนือจากกรณีตามข้อ 16.2.1 ให้ใช้กับกรณีต่อไปนี้
- (1) ในรายวิชาที่นักศึกษาไม่ได้รับอนุญาตให้เข้าสอบตามข้อ 14
 - (2) นักศึกษาทำผิดระเบียบการสอบและได้รับการลงโทษให้ได้ระดับคะแนน F ตามข้อ 24
 - (3) เป็นการเปลี่ยนระดับคะแนนโดยอัตโนมัติจาก I หรือ M ในกรณีที่ไม่มีแจ้งจากสำนักวิชาหลังจาก 1 สัปดาห์แรกของภาคการศึกษาถัดไป
- 16.2.3 ระดับคะแนน I ให้ใช้กับกรณีต่อไปนี้
- (1) นักศึกษาป่วย จนเป็นเหตุให้ไม่สามารถเข้าสอบได้โดยปฏิบัติถูกต้องตามข้อ 21
 - (2) นักศึกษาขาดสอบโดยเหตุอันพ้นวิสัย และได้รับอนุมัติจากหัวหน้าสาขาวิชา
 - (3) นักศึกษาทำงานที่เป็นส่วนประกอบการศึกษายังไม่สมบูรณ์ และอาจารย์ผู้สอนโดยความเห็นชอบของหัวหน้าสาขาวิชาที่รายวิชานั้นสังกัด เห็นว่าสมควรให้ชะลอการวัดผลการศึกษา
- 16.2.4 ระดับคะแนน M ให้ใช้กับกรณีที่นักศึกษาขาดสอบ แต่ยังไม่สามารถแสดงหลักฐานที่สมบูรณ์ในการขาดสอบได้



- 16.2.5 ระดับคะแนน P ใช้กับรายวิชาที่มีการสอนและหรือทำงาน ต่อเนื่องล้ำเข้าไปในภาคการศึกษาถัดไป
- 16.2.6 ระดับคะแนน S, U ใช้กับกรณีที่ผลการประเมินเป็นที่พอใจหรือไม่พอใจตามลำดับในรายวิชาต่อไปนี้
- (1) รายวิชาที่หลักสูตรกำหนดไว้ว่า ให้ประเมินเป็น S, U
 - (2) รายวิชาที่นักศึกษาลงทะเบียนเรียนตามข้อ 12.7
 - (3) เป็นการเปลี่ยนระดับคะแนนจาก I, M, P หรือ X
- 16.2.7 ระดับคะแนน ST ใช้กับรายวิชาที่นักศึกษาที่ได้รับอนุมัติให้เทียบโอนรายวิชา
- 16.2.8 ระดับคะแนน V ใช้กับรายวิชาที่นักศึกษาได้รับอนุมัติให้ 0 ลงทะเบียนเรียนเป็นผู้ร่วมเรียน โดยมีเวลาเรียนรวมทั้งสิ้น ไม่น้อยกว่าร้อยละ 80 ของเวลาเรียนทั้งหมดและอาจารย์ผู้สอนวินิจฉัยว่าได้เรียนด้วยความตั้งใจ
- 16.2.9 ระดับคะแนน W จะให้ได้หลังจาก 5 สัปดาห์แรกของภาค การศึกษาในกรณี ต่อไปนี้
- (1) รายวิชาที่นักศึกษาได้รับอนุมัติให้ถอนตามข้อ 13.4
 - (2) นักศึกษาป่วยจนไม่สามารถเข้าสอบได้โดยปฏิบัติ ถูกต้องตามข้อ 21 และหัวหน้าสาขาวิชาพิจารณา ร่วมกับอาจารย์ที่ปรึกษาและอาจารย์ผู้สอนเห็นว่าสมควรให้ถอนรายวิชานั้น
 - (3) นักศึกษาได้รับอนุมัติให้ลาพักการศึกษา ด้วยเหตุผล ตามข้อ 23.1 หรือ 23.2
 - (4) นักศึกษาถูกสั่งพักการศึกษาในภาคการศึกษานั้น ด้วย เหตุผลอื่นนอกจากที่ระบุไว้ในข้อ 24
 - (5) หัวหน้าสาขาวิชาอนุมัติให้เปลี่ยนจาก I ที่ได้รับตามข้อ 16.2.3 (1) หรือข้อ 16.2.3 (2) เนื่องจากการป่วยหรือ เหตุ อันพันวิสัยนั้นยังไม่สิ้นสุด
 - (6) รายวิชาที่นักศึกษาได้รับอนุมัติให้ลงทะเบียนเรียนเป็นผู้ ร่วมเรียน ตามข้อ 12.8 และได้เข้าชั้นเรียนเป็นเวลา เรียนทั้งสิ้นน้อยกว่าร้อยละ 80 ของเวลาเรียนทั้งหมด หรืออาจารย์ผู้สอนวินิจฉัยว่าไม่ได้เรียนด้วยความตั้งใจ



(7) รายวิชาที่นักศึกษากระทำความผิดเงื่อนไขการลงทะเบียนเรียน
16.2.10 ระดับคะแนน X ให้ใช้กับเฉพาะในรายวิชาที่ศูนย์บริการ
การศึกษายังไม่ได้รับรายงานผลการประเมินการศึกษา
ในรายวิชานั้นๆ ตามกำหนดเวลา

หมวด 6

การย้ายสาขาวิชา การโอนย้าย และการเทียบโอนรายวิชา

ข้อ 17 การย้ายสาขาวิชา

- 17.1 นักศึกษาที่มีสิทธิขอย้ายสาขาวิชาต้องมีคุณสมบัติ ดังนี้
 - 17.1.1 สังกัดสาขาวิชาใดสาขาวิชาหนึ่งแล้ว และมีผลการเรียนรายวิชาในหมวดวิชาเฉพาะของสาขานั้นแล้ว
 - 17.1.2 มีแต่มีระดับคะแนนเฉลี่ยสะสมในภาคการศึกษาที่ยื่นขอย้ายไม่ต่ำกว่า 2.00
 - 17.1.3 มีคุณสมบัติอื่นที่อาจกำหนดเพิ่มเติมโดยสาขาวิชา ซึ่งได้รับความเห็นชอบจากคณะกรรมการประจำสำนักวิชา
- 17.2 นักศึกษาต้องยื่นคำร้องขอย้ายสาขาวิชาต่อศูนย์บริการการศึกษาน้อยกว่า 30 วัน ก่อนวันสิ้นภาคการศึกษา
- 17.3 คณะกรรมการประจำสำนักวิชาเป็นผู้อนุมัติการย้ายสาขาวิชาโดยคำแนะนำของหัวหน้าสาขาวิชาที่นักศึกษาขอย้ายเข้า
- 17.4 ระยะเวลาที่ได้ศึกษาในหลักสูตรที่ย้ายออก ให้นับรวมเป็นระยะเวลาการศึกษาของหลักสูตรที่ย้ายเข้าด้วย
- 17.5 นักศึกษาที่ได้รับอนุมัติให้ย้ายสาขาวิชาแล้วจะยื่นคำร้องขอย้ายสาขาวิชาอีกไม่ได้

ข้อ 18 การโอนย้าย และการเทียบโอนรายวิชา

รายวิชาที่โอนย้ายจะได้รับระดับคะแนนตัวอักษรเดิม ส่วนรายวิชาที่เทียบโอนจะได้รับระดับคะแนนตัวอักษร ST

- 18.1 นักศึกษาที่ได้รับอนุมัติให้ย้ายสาขาวิชาให้ดำเนินการดังนี้
 - 18.1.1 นักศึกษาต้องขอโอนย้ายรายวิชาภายใน 1 สัปดาห์แรกของภาคการศึกษาที่ได้รับอนุมัติให้ย้ายสาขาวิชา



- 18.1.2 ต้องโอนย้ายทุกรายวิชาที่เคยเรียนในหลักสูตรที่ย้ายออก และเป็นรายวิชาที่ต้องเรียนในหลักสูตรที่ย้ายเข้า โดยให้ได้รับระดับคะแนนตัวอักษรเดิม
- 18.1.3 ให้หัวหน้าสาขาวิชาเป็นผู้พิจารณาอนุมัติรายวิชาที่โอนย้าย โดยคำแนะนำของอาจารย์ที่ปรึกษา
- 18.2 นักศึกษาที่ได้รับคัดเลือกเข้าศึกษาในมหาวิทยาลัยและประสงค์จะนำผลการศึกษาที่เคยศึกษาจากสถาบัน การศึกษาเดิมมาเทียบโอนให้ดำเนินการดังนี้
- 18.2.1 นักศึกษาต้องขอเทียบโอนรายวิชาภายใน 1 สัปดาห์แรกของภาคการศึกษาแรกที่เข้าศึกษา โดยมีสิทธิยื่นได้เพียงครั้งเดียว
- 18.2.2 ต้องมีคะแนนเฉลี่ยสะสมจากสถาบันเดิมไม่น้อยกว่า 2 ในระบบ 4 และต้องไม่เป็นผู้ที่พ้นสถานภาพการเป็นนิสิต หรือนักศึกษา เนื่องจากกระทำผิดระเบียบวินัยนักศึกษา
- 18.2.3 มหาวิทยาลัยจะพิจารณาเทียบโอนให้เฉพาะรายวิชาที่ปรากฏอยู่ในหลักสูตรของสถาบัน อุดมศึกษาที่มหาวิทยาลัยรับรอง และเห็นว่ามีความมาตรฐานที่สามารถเทียบเคียงได้กับมาตรฐานของมหาวิทยาลัย
- 18.2.4 รายวิชาที่ขอเทียบโอนได้นั้นต้องมีเนื้อหาสาระเหมือนหรือคล้ายคลึง และมีจำนวนหน่วยกิต เทียบเท่า หรือมากกว่าตามที่กำหนดไว้ในหลักสูตรของมหาวิทยาลัย
- 18.2.5 รายวิชาที่มหาวิทยาลัยจะพิจารณาเทียบโอนให้ นั้น ต้องเป็นรายวิชาที่นักศึกษาสอบได้ระดับคะแนนตัวอักษรไม่ต่ำกว่า C หรือ S หรือเทียบเท่า
- 18.2.6 รายวิชาตามข้อ 18.2.5 ต้องเป็นรายวิชาที่เรียนมาแล้วไม่น้อยเกิน 3 ปี นับถึงวันที่นักศึกษายื่นคำร้อง และจำนวนหน่วยกิตที่เทียบโอนได้ต้องไม่เกิน 1 ใน 4 ของหลักสูตรที่กำลังศึกษาอยู่
- 18.2.7 นักศึกษาที่เคยศึกษาในมหาวิทยาลัย ให้หัวหน้าสาขาวิชาเป็นผู้พิจารณาอนุมัติ



- 18.2.8 นักศึกษาที่เคยศึกษาในสถาบันอุดมศึกษาอื่นให้หัวหน้าสาขาวิชาที่รับผิดชอบรายวิชานั้นพิจารณาอนุมัติ
- 18.3 นักศึกษาที่ได้รับอนุมัติให้ลงทะเบียนเรียนบางรายวิชาในสถาบันอุดมศึกษาอื่นตามข้อ 12.7 ให้ขอเทียบโอนรายวิชาดังกล่าวในภาคการศึกษาถัดจาก ภาคการศึกษาสุดท้ายที่ได้รับอนุมัติให้ไปศึกษาเท่านั้น

หมวด 7

การประเมินผลการศึกษา

- ข้อ 19 การประเมินผลการศึกษาและการคำนวณแต้มระดับคะแนนเฉลี่ย
- 19.1 การประเมินผลการศึกษาให้กระทำเมื่อสิ้นสุดการศึกษาแต่ละภาคการศึกษา
- 19.2 การคำนวณแต้มระดับคะแนนเฉลี่ย
- 19.2.1 แต้มระดับคะแนนเฉลี่ยรายภาค ให้คำนวณจากผลการศึกษาของนักศึกษาในแต่ละภาคการศึกษา โดยเอาผลรวมของผลคูณระหว่างหน่วยกิตกับแต้มระดับคะแนนที่นักศึกษาได้รับในแต่ละรายวิชาเป็นตัวตั้งแล้วหารด้วยผลรวมของจำนวนหน่วยกิตของรายวิชาเหล่านั้น
- 19.2.2 แต้มระดับคะแนนเฉลี่ยสะสม ให้คำนวณจากผลการศึกษาของรายวิชาที่ลงทะเบียนตั้งแต่เริ่มเข้าศึกษาจนถึงภาคการศึกษาที่กำลังคำนวณ โดยเอาผลรวมของผลคูณระหว่างหน่วยกิตกับแต้มระดับคะแนนที่นักศึกษาได้รับในแต่ละรายวิชาที่ลงทะเบียนเรียนในครั้งสุดท้ายเป็นตัวตั้ง แล้วหารด้วยจำนวนหน่วยกิตสะสม



หมวด 8

การจำแนกสถานภาพนักศึกษา

- ข้อ 20 การจำแนกสถานภาพนักศึกษา
- 20.1 การจำแนกสถานภาพนักศึกษาจะกระทำเมื่อสิ้นภาคการศึกษา โดยให้เริ่มจำแนกสถานภาพนักศึกษาเมื่อสิ้นภาคการศึกษาที่สาม นับตั้งแต่เริ่มเข้าศึกษา
- 20.2 นักศึกษาที่ได้รับการจำแนกสถานภาพแล้วมี 2 ประเภท ได้แก่
- 20.2.1 นักศึกษาสถานภาพปกติ คือ นักศึกษาที่มีแต้มระดับคะแนนเฉลี่ยสะสมไม่ต่ำกว่า 1.80
- 20.2.2 นักศึกษาสถานภาพพรอพินิจ ได้แก่ นักศึกษาที่มีแต้มระดับคะแนนเฉลี่ยสะสมตั้งแต่ 1.50 ขึ้นไปแต่ไม่ถึง 1.80

หมวด 9

การลา การลงโทษ และการพ้นสถานภาพนักศึกษา

- ข้อ 21 การลาป่วย
- 21.1 การลาป่วย คือ การลาของนักศึกษาที่ป่วยจนไม่สามารถเข้าเรียน และหรือเข้าสอบในบางรายวิชาหรือทั้งหมดได้
- 21.2 การลาป่วยตามข้อ 21.1 นักศึกษาต้องยื่นคำร้องต่อหัวหน้าสาขาวิชาภายใน 1 สัปดาห์นับจากวันที่นักศึกษาเริ่มป่วย พร้อมด้วยใบรับรองแพทย์จากสถานพยาบาลของมหาวิทยาลัยหรือสถานพยาบาลอื่นที่มหาวิทยาลัยรับรอง
- ข้อ 22 การลาเนื่องจากเหตุสุดวิสัย นักศึกษาต้องยื่นคำร้องต่อหัวหน้าสาขาวิชาภายใน 1 สัปดาห์ นับแต่เกิดเหตุ
- ข้อ 23 การลาพักการศึกษา
- 23.1 นักศึกษาอาจยื่นคำร้องต่อหัวหน้าสาขาวิชาโดยผ่านอาจารย์ที่ปรึกษาไม่ช้ากว่าสัปดาห์ที่ 10 ของภาคการศึกษา สำหรับกรณีต่อไปนี้
- 23.1.1 ถูกเกณฑ์หรือระดมเข้ารับราชการทหารกองประจำการ



- 23.1.2 ได้รับทุนแลกเปลี่ยนนักศึกษาระหว่างประเทศ หรือทุนอื่น
ซึ่งมหาวิทยาลัยเห็นสมควรสนับสนุน
- 23.1.3 มีความจำเป็นส่วนตัว โดยนักศึกษาผู้นั้นได้ศึกษาใน
มหาวิทยาลัยมาแล้วไม่น้อยกว่า 1 ภาคการศึกษา
- 23.2 นักศึกษาที่ยังไม่มีผลการเรียน แต่จำเป็นต้องลาพักการศึกษาให้ยื่น
คำร้องต่อหัวหน้าสาขาวิชาผ่านอาจารย์ที่ปรึกษาโดยเร็วที่สุด และให้
คณะกรรมการ ประจำสำนักวิชาที่หัวหน้าสาขาวิชาสังกัดเป็นผู้
พิจารณาอนุมัติ
- 23.3 การลาพักการศึกษาตามข้อ 23.1 และ 23.2 ให้อนุมัติครั้งละไม่
เกิน 2 ภาคการศึกษา ถ้านักศึกษายังมีความจำเป็นต้องขอลาพัก
การศึกษาต่อไปอีกให้ยื่นคำร้องใหม่ ยกเว้นการลาพักการศึกษา
ตามข้อ 23.1.1 ให้
เป็นไปตามระยะเวลาที่กฎหมายกำหนด
- 23.4 ให้ถือว่าระยะเวลาที่นักศึกษาได้รับอนุมัติให้ลาพักการศึกษาเป็นส่วน
หนึ่งของระยะเวลาการศึกษาของผู้นั้น ยกเว้นการลาพักการศึกษา
ตามข้อ 23.1.1 และ 23.1.2
- 23.5 นักศึกษาที่ได้รับอนุมัติให้ลาพักการศึกษา ต้องชำระค่าธรรมเนียม
การรักษาสุขภาพนักศึกษาทุกภาคการศึกษาที่ลาพัก และ
ค่าธรรมเนียมการศึกษาตามระเบียบของมหาวิทยาลัย ภายใน 15
วันนับจากวันที่ได้รับอนุมัติให้ลาพักการศึกษา ยกเว้นกรณีที่ได้ชำระ
ค่าหน่วยกิตแล้ว มิฉะนั้นจะพ้นสถานภาพนักศึกษา
- 23.6 นักศึกษาที่ประสงค์จะกลับเข้าศึกษาก่อนระยะเวลาที่ได้รับอนุมัติ
ให้ยื่นคำร้องขอกลับเข้าศึกษาเพื่อขออนุมัติต่อหัวหน้าสาขาวิชา
ก่อนกำหนดวันลงทะเบียนเรียนในแต่ละภาคการศึกษาไม่น้อยกว่า 1
สัปดาห์
- 23.7 เมื่อนักศึกษากลับเข้าศึกษาแล้ว ให้มีสถานภาพนักศึกษาเดียวกันกับ
สถานภาพก่อนได้รับอนุมัติให้ลาพักการศึกษา
- ข้อ 24 การลงทะเบียนนักศึกษาผู้กระทำผิด
- 24.1 เมื่อนักศึกษากระทำผิด หรือร่วมกระทำผิดระเบียบการสอบ หรือ
การวัดผลให้คณะกรรมการพิจารณาโทษนักศึกษาที่กระทำผิด
ระเบียบการสอบตามที่สภาวิชาการแต่งตั้งเป็นผู้พิจารณา แล้ว
รายงานผลการพิจารณาต่อมหาวิทยาลัย เพื่อดำเนินการลงโทษและ



แจ้งโทษให้ทุกฝ่ายที่เกี่ยวข้องทราบ โดยมีแนวทางการพิจารณาโทษดังต่อไปนี้

- 24.1.1 ถ้าเป็นความผิดประเภททุจริต ให้ลงโทษโดยให้ได้รับ F ในรายวิชาที่กระทำผิดระเบียบการสอบ ส่วนรายวิชาอื่นที่นักศึกษา ผู้นั้นลงทะเบียนเรียนไว้ ถ้าเป็นรายวิชาที่สอบมาแล้ว ให้ได้ผลการสอบตามที่สอบได้จริง ถ้าเป็นรายวิชาที่ยังไม่ได้สอบ ก็ให้ดำเนินการสอบตามปกติและให้ได้ผลการสอบตามที่สอบได้จริง และให้พิจารณาสั่งพักการศึกษาแก่นักศึกษาผู้นั้น 1 ภาคการศึกษาเป็นอย่างน้อยหรืออาจให้พ้นสถานภาพนักศึกษาก็ได้
- 24.1.2 ถ้าเป็นความผิดประเภทส่อเจตนาทุจริต ให้ลงโทษโดยให้ได้รับ F ในรายวิชาที่กระทำผิดระเบียบการสอบ และอาจพิจารณาสั่งพักการศึกษานักศึกษาผู้นั้นได้ไม่เกิน 1 ภาคการศึกษา
- 24.1.3 ถ้าเป็นความผิดอย่างอื่นที่ระบุไว้ในข้อปฏิบัติของนักศึกษาในการสอบ ให้ลงโทษตามควรแก่ความผิดนั้น แต่จะต้องไม่เกินกว่าระดับโทษต่ำสุดของความผิดประเภททุจริต ตามข้อ 24.1.1
- 24.2 ถ้านักศึกษากระทำผิดหรือร่วมกระทำผิดอื่นๆ ที่เกี่ยวกับการศึกษา ให้คณะกรรมการพิจารณาโทษแก่นักศึกษาที่กระทำผิดระเบียบการสอบเป็นผู้พิจารณาเสนอการลงโทษต่อมหาวิทยาลัยตามควรแก่ความผิดนั้น
- 24.3 การให้พักการศึกษาของนักศึกษาตามคำสั่งของมหาวิทยาลัย ให้เริ่มเมื่อสิ้นสุดภาคการศึกษาที่กระทำผิดนั้น โดยให้มีระยะเวลาการลงโทษต่อเนื่องกัน ทั้งนี้ให้นับระยะเวลาที่ถูกสั่งพักการศึกษาเข้าเป็นระยะเวลาการศึกษาและให้จำแนกสถานภาพนักศึกษาทุกภาคการศึกษาที่ถูกสั่งพักด้วย
- 24.4 นักศึกษาที่ถูกสั่งพักการศึกษา จะต้องชำระค่าธรรมเนียมการรักษาสถานภาพ นักศึกษาทุกภาคการศึกษาที่พักการศึกษา และค่าธรรมเนียมการศึกษาตามระเบียบของมหาวิทยาลัย ภายใน 15



วันนับจากวันที่ถูกส่งพักยกเว้นภาคการศึกษาที่ได้ชำระค่าหน่วยกิตแล้ว มิฉะนั้นจะพ้นสถานภาพนักศึกษา

ข้อ 25 การพ้นสถานภาพนักศึกษา

นอกจากกรณีทีระบุไว้ในข้ออื่นแล้ว นักศึกษาจะพ้นสถานภาพในกรณีดังต่อไปนี้

- 25.1 เมื่อได้รับอนุมัติให้สำเร็จการศึกษาจากสภามหาวิทยาลัย
- 25.2 เมื่อได้รับอนุมัติจากคณบดีให้ลาออก
- 25.3 เมื่อสิ้นสุด 10 วันแรกของภาคการศึกษาแล้วยังไม่ลงทะเบียนเรียนหรือยังไม่ชำระค่าธรรมเนียมการรักษสถานภาพนักศึกษา นักศึกษาที่พ้นสถานภาพในกรณีนี้อาจขอคืนสถานภาพนักศึกษาภายในภาคการศึกษาเดียวกันได้โดยได้รับอนุมัติจากอธิการบดี
- 25.4 เมื่อมีการจำแนกสถานภาพนักศึกษา และได้แต่มีระดับคะแนนเฉลี่ยสะสมต่ำกว่า 1.50
- 25.5 เมื่อเป็นนักศึกษาสถานภาพรอพินิจที่มีแต่มีระดับคะแนนเฉลี่ยสะสมต่ำกว่า 1.80 ต่อเนื่องกัน 4 ภาคการศึกษา
- 25.6 เมื่อมีระยะเวลาการศึกษาครบตามข้อ 15 แล้วยังไม่สำเร็จการศึกษา
- 25.7 เมื่อมหาวิทยาลัยโดยคำแนะนำของคณะกรรมการพิจารณาโทษนักศึกษาที่กระทำผิดระเบียบการสอบสั่งให้พ้นสถานภาพนักศึกษาตามข้อ 24
- 25.8 เมื่อมหาวิทยาลัยมีประกาศให้พ้นสถานภาพนักศึกษาเนื่องจากขาดคุณสมบัติ หรือทำผิดข้อบังคับ หรือระเบียบอื่นของมหาวิทยาลัย
- 25.9 เมื่อเสียชีวิต



หมวด 10

การสำเร็จการศึกษา

- ข้อ 26 ผู้มีสิทธิขอสำเร็จการศึกษา
- 26.1 นักศึกษาต้องมีคุณสมบัติดังต่อไปนี้อย่างครบถ้วนจึงจะมีสิทธิขอสำเร็จการศึกษา
- 26.1.1 เป็นนักศึกษาที่ลงทะเบียนเรียนครบตามหลักสูตรในภาคการศึกษา ที่ขอสำเร็จการศึกษา
- 26.1.2 สอบได้จำนวนหน่วยกิตครบตามหลักสูตร, ได้แต้มระดับคะแนนเฉลี่ยสะสมไม่ต่ำกว่า 2.00 และได้แต้มระดับคะแนนเฉลี่ยในรายวิชาเอกไม่ต่ำกว่า 2.00
- 26.1.3 นักศึกษาที่เข้าศึกษาเพื่อรับปริญญาตรีเพิ่มขึ้นอีกสาขาหนึ่ง ต้องสอบได้ครบถ้วนทุกรายวิชาที่กำหนดให้ศึกษาเพิ่มเติม โดยมีแต้มระดับคะแนนเฉลี่ยสะสมของรายวิชาที่ศึกษาเพิ่มเติมไม่ต่ำกว่า 2.00
- 26.1.4 มีระยะเวลาการศึกษาไม่ต่ำกว่าและไม่เกินที่กำหนดไว้ในข้อ 15 ยกเว้นผู้ที่เข้าศึกษาเพื่อขอรับปริญญาตรีเพิ่มขึ้นอีกสาขาหนึ่ง ให้ระยะเวลาการศึกษาต่ำสุดเป็นไปตามที่คณะกรรมการประจำสำนักวิชากำหนดไว้ในข้อ 9.3
- 26.2 นักศึกษาผู้ที่มีคุณสมบัติครบถ้วนตามที่ระบุไว้ในข้อ 26.1 จะต้องยื่นคำร้องแสดงความจำนงขอสำเร็จการศึกษาต่อศูนย์บริการการศึกษาภายในระยะเวลา ที่กำหนด มิฉะนั้นจะไม่ได้รับการพิจารณาเสนอชื่อต่อสภามหาวิทยาลัยเพื่ออนุมัติปริญญาในภาคการศึกษานั้น
- 26.3 ในกรณีที่นักศึกษามีคุณสมบัติครบถ้วนตามข้อ 26.1 แต่มีได้ยื่นคำร้องแสดงความจำนงขอสำเร็จการศึกษาตามข้อ 26.2 หรือยื่นคำร้องขอลงทะเบียนเรียนในรายวิชาต่างๆ เพิ่มเติม สามารถยื่นคำร้องขอสำเร็จการศึกษาในภาคการศึกษาถัดไป ทั้งนี้ นักศึกษาจะต้องรักษาสถานภาพนักศึกษาในภาคการศึกษานั้นไว้ด้วย
- ข้อ 27 การพิจารณาให้ปริญญา
- 27.1 นักศึกษาที่จะได้รับการพิจารณาให้ปริญญาต้องไม่เป็นผู้มีความประพฤติเสื่อมเสีย และไม่มีพันธะหนี้สินค้างชำระต่อมหาวิทยาลัย



- 27.2 คณบดี โดยความเห็นชอบของคณะกรรมการประจำสำนักวิชาที่
นักศึกษาสังกัด เป็นผู้พิจารณาเสนอชื่อนักศึกษาต่อสภาวิชาการ เพื่อ
พิจารณาให้ความเห็นชอบสำเร็จการศึกษา เมื่อสภามหาวิทยาลัย
พิจารณานุมัติให้สำเร็จการศึกษาจึงจะมีสิทธิรับปริญญา
- ข้อ 28 การให้ปริญญาเกียรตินิยม
- 28.1 นักศึกษาผู้จะได้รับปริญญาเกียรตินิยมอันดับหนึ่ง ต้องมีคุณสมบัติ
ดังนี้
- 28.1.1 มีหน่วยกิตสอบได้ครบถ้วนตามหลักสูตร ภายใน
กำหนดเวลาปกติของหลักสูตร
- 28.1.2 ไม่มีรายวิชาใดในใบแสดงผลการเรียนได้รับระดับคะแนน
ตัวอักษร F หรือ U
- 28.1.3 ไม่เคยเรียนซ้ำในรายวิชาใด ๆ เพื่อปรับระดับคะแนน D
หรือ D+
- 28.1.4 ได้แต่ระดับคะแนนเฉลี่ยสะสมตั้งแต่ 3.50 ขึ้นไป
- 28.2 นักศึกษาผู้ที่จะได้รับปริญญาเกียรตินิยมอันดับสอง ต้องมีคุณสมบัติ
ตามข้อ 28.1.1 - 28.1.3 และได้แต่ระดับคะแนนเฉลี่ยสะสมตั้งแต่
3.25 ขึ้นไป
- 28.3 คณบดีโดยความเห็นชอบของคณะกรรมการประจำสำนักวิชาที่
นักศึกษาสังกัด เป็นผู้พิจารณาเสนอชื่อนักศึกษาที่สมควรได้รับ
ปริญญาเกียรตินิยมต่อสภาวิชาการ เพื่อนำเสนอสภามหาวิทยาลัย
พิจารณานุมัติ
- 28.4 นักศึกษาผู้มีสิทธิได้รับปริญญาเกียรตินิยม ต้องไม่เป็นผู้ที่ศึกษาใน
หลักสูตรปริญญาตรี (ต่อเนื่อง) หรือผู้ที่เข้าศึกษาเพื่อขอรับปริญญา
ตรีเพิ่มขึ้นอีกสาขาหนึ่ง หรือไม่เป็นผู้ที่เทียบโอนรายวิชา
- ข้อ 29 การให้เหรียญรางวัลและเข็มทองคำ
- นักศึกษาผู้มีสิทธิได้รับเหรียญรางวัล จะต้องมียุทธศาสตร์ดังนี้
- 29.1 นักศึกษาที่ได้รับปริญญาเกียรตินิยมอันดับหนึ่ง จะได้รับเหรียญทอง
เกียรตินิยม
- 29.2 นักศึกษาที่ได้รับปริญญาเกียรตินิยมอันดับสอง จะได้รับเหรียญเงิน
เกียรตินิยม



- 29.3 นักศึกษาที่ได้รับปริญญาเกียรตินิยมอันดับหนึ่ง และได้แต่้มระดับคะแนนเฉลี่ยสะสมสูงสุดในสาขาวิชา จะได้รับรางวัลเข็มทองคำ

บทเฉพาะกาล

- ข้อ 30 การใดที่ได้ดำเนินการไปแล้วสำหรับนักศึกษาที่เข้ารับการศึกษาก่อนภาคการศึกษาที่ 1 ปีการศึกษา 2546 ให้ถือว่า การดำเนินการนั้นๆ สิ้นสุด มิอาจขอเปลี่ยนแปลงให้เป็นไปตามข้อบังคับนี้ได้
- ข้อ 31 ให้ใช้วิธีคำนวณแต่้มระดับคะแนนเฉลี่ยสะสมตามข้อบังคับเดิม สำหรับนักศึกษาที่เข้ารับการศึกษาก่อนภาคการศึกษาที่ 1 ปีการศึกษา 2546 จนถึงภาคการศึกษาที่ข้อบังคับนี้มีผลบังคับใช้ และให้ใช้วิธีการคำนวณแต่้มระดับคะแนนเฉลี่ยสะสมตามข้อบังคับนี้ตั้งแต่ภาคการศึกษาที่ข้อบังคับนี้มีผลบังคับใช้
- ข้อ 32 ในการพิจารณาการสำเร็จการศึกษาของนักศึกษาที่เข้าศึกษาก่อนภาคการศึกษาที่ 1 ปีการศึกษา 2546 ให้ยกเว้นไม่ต้องนำเกณฑ์แต่้มระดับคะแนนเฉลี่ยสะสมกลุ่มวิชาเอกมาประกอบการพิจารณา

ประกาศ ณ วันที่ 10 มิถุนายน พ.ศ. 2546

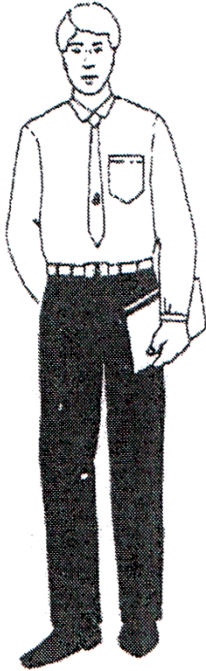
ลงนาม คณิง ภาไชย

(ศาสตราจารย์ คณิง ภาไชย)

นายกสภามหาวิทยาลัยเทคโนโลยีสุรนารี



ระเบียบการแต่งกายสำหรับนักศึกษาพยาบาลศาสตร์



สำหรับนักศึกษาชาย



สำหรับนักศึกษาหญิง



1. เครื่องแต่งกายปกติ

ใช้สำหรับแต่งในเวลาเรียนปกติ เวลาสอบ และติดต่อหรือใช้บริการจากหน่วยงานต่างๆของมหาวิทยาลัย

สำหรับนักศึกษาชาย

- เสื้อเชิ้ตสีขาว ไม่มีลวดลาย แขนสั้นหรือยาวก็ได้ ไม่รัดรูปโดยความยาวของตัวเสื้อยาวพอเพื่อให้กางเกงทับโดยเรียบร้อย นักศึกษาชั้นปีที่ 1 ให้ใส่เนคไทด์ของมหาวิทยาลัยทุกวันจันทร์
- กางเกงผ้าชายาว ทรงสุภาพ สีดำ สีน้ำเงิน สีเทาเข้ม ไม่รัดรูป
- เข็มขัดหนังสีดำ แบบสุภาพ หัวเข็มขัดเป็นเครื่องหมายมหาวิทยาลัยเทคโนโลยีสุรนารี
- รองเท้าสีเข้ม ไม่มีลวดลาย
- รองเท้าหนังหุ้มส้น ทรงสุภาพ สีดำ

สำหรับนักศึกษาหญิง

- เสื้อเชิ้ตสีขาวแขนสั้น ไม่มีลวดลาย แบบสุภาพ ต้องไม่รัดรูป เนื้อผ้าหนาพอควร โดยความยาวของตัวเสื้อยาวพอ เพื่อให้กระโปรงทับได้โดยเรียบร้อย ปกเสื้อปลายแหลมผ่าอกตรงกลาง โดยตลอด ติดกระดุมโลหะ สัญลักษณ์ของมหาวิทยาลัย
- กระโปรงทรงสุภาพ สีดำ เนื้อผ้าหนาพอควร ต้องไม่รัดรูป ไม่มีลวดลาย ไม่ผ่าด้านหน้าหรือด้านข้าง ความยาวของกระโปรงต้องคลุมเข่า แต่ยาวไม่เกินระดับหน้าแข้ง รองเท้าทรงสุภาพแบบหุ้มส้น สีดำ ทรงสุภาพ ส้นรองเท้าสูงไม่เกิน 2 นิ้ว

2. เครื่องแต่งกายในงานพิธี

ใช้สำหรับแต่งในงานราชพิธี รัฐพิธี หรือตามคำสั่งของมหาวิทยาลัย

สำหรับนักศึกษาชาย

- เสื้อเชิ้ตสีขาวแขนยาว ไม่มีลวดลาย โดยความยาวของตัวเสื้อยาวพอเพื่อให้กางเกงทับได้โดยเรียบร้อย ปกเสื้อปลายแหลมผ่าอกตรงโดยตลอด ติดกระดุมสีขาว มีกระเป่าที่ด้านซ้าย
- เนคไทด์มหาวิทยาลัยพื้นสีเทา สีเดียวกับกางเกง ปักตรามหาวิทยาลัย



- กางเกงผ้าชายยาว ทรงสุภาพ สีเทาเข้ม
- เข็มขัดหนังสีดำแบบสุภาพ ความกว้าง 4 ซม. สีเข้ม หัวเข็มขัดเครื่องหมายของมหาวิทยาลัยเทคโนโลยีสุรนารี
- ถุงเท้าสีดำ
- รองเท้าหนังทรงสุภาพหุ้มส้น สีดำ

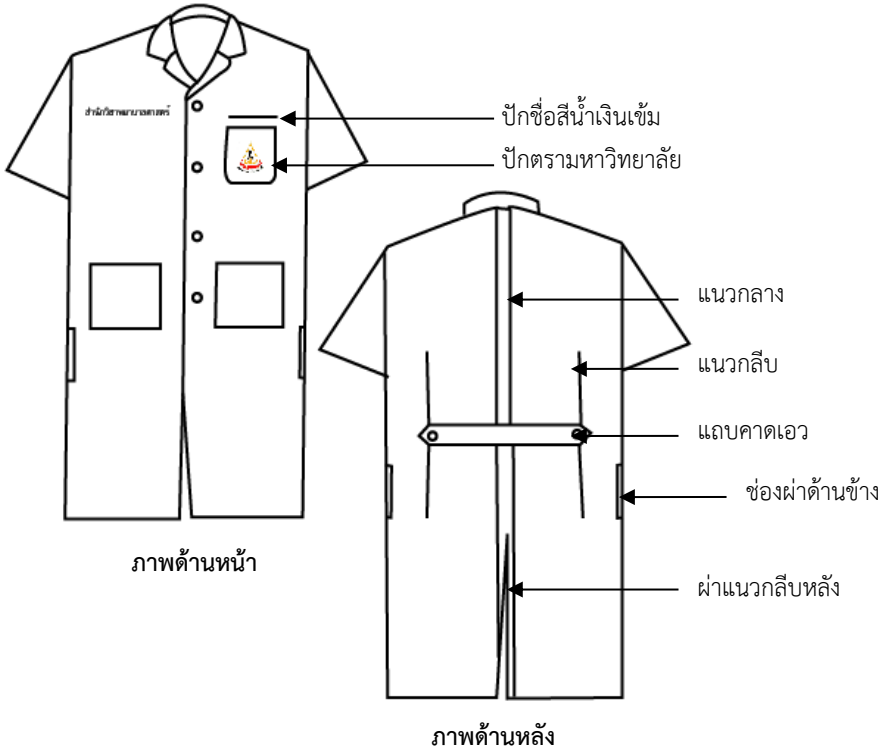
สำหรับนักศึกษาหญิง

- เสื้อเชิ้ตสีขาวแขนสั้น ไม่มีลวดลาย แบบสุภาพ ไม่รัดรูป เนื้อผ้าหนาพอควร โดยความยาวของตัวเสื้อยาวพอ เพื่อให้กระโปรงทับได้โดยเรียบร้อย ปกเสื้อปลายแหลมผ่าออกตรงกลางโดยตลอด ติดกระดุมโลหะ สัญลักษณ์ของมหาวิทยาลัย
- กระโปรงทรงสุภาพ สีเทา เนื้อผ้าหนาพอควร ไม่รัดรูป ไม่มีลวดลาย ไม่ผ่าด้านหน้าหรือด้านข้าง ความยาวของกระโปรงต้องเสมอรระดับกึ่งกลางเข่าหรือต่ำกว่าเข่าไม่เกินระดับหน้าแข้ง
- รองเท้าทรงสุภาพแบบหุ้มส้น สีเข้มและสุภาพ ส้นรองเท้าสูงไม่เกิน 3 นิ้ว



3. เครื่องแต่งกายในการปฏิบัติงาน

3.1 เครื่องแบบสำหรับใส่ในห้องทดลอง เพื่อใส่คลุมทับชุดนักศึกษา นักศึกษาชายและนักศึกษาหญิงสวมใส่เหมือนกัน



เสื้อกาวน์สีขาว ไม่มีลวดลาย แขนสั้น ผ้าหนาพอควร ไม่รัดรูป ใช้ใส่คลุมทับชุดนักศึกษา หรือชุดฝึกปฏิบัติงานห้องคลอดและชุดฝึกปฏิบัติงานห้องผ่าตัด ความยาวของเสื้อกาวน์ต้องยาวคลุมเข่า บนอกขวาปักสำนักวิชาพยาบาลศาสตร์ด้วยไหมสีน้ำเงินเข้ม ออกซ้ายเหนือกระเป๋าปักชื่อสกุลด้วยไหมสีน้ำเงินเข้ม ตัวเสื้อมีกระเป๋าสองใบ ด้านหลังมีผ้าคาดระดับเอวติดกระดุมสองเม็ด มีช่องพาด้านข้างทั้งสองข้าง



3.2 เครื่องแบบสำหรับใส่ในฝึกปฏิบัติงานบนหอผู้ป่วยตามโรงพยาบาล

3.2.1. สำหรับนักศึกษาชาย



- เสื้อปฏิบัติงานลักษณะเป็นเสื้อสีขาว แขนสั้น ผ้าหนาพอควร ไม่มีลวดลาย ผ่าอกหน้าป้ายไปด้านซ้ายดั่งแบบ ต้องไม่รัดรูป ปกเสื้อคอตั้ง ติดกระดุมมหาวิทยาลัยสีทองหนึ่งเม็ดที่ปก ด้านหน้าติดกระดุมมหาวิทยาลัยสีทองสี่เม็ด ออกขวাপักตรามหาวิทยาลัยด้านล่างปักชื่อสกุลด้วยไหมสีน้ำเงินเข้ม ตัวเสื่อด้านหลังมีผ้าคาดเอวติดกระดุมสองเม็ด
- กางเกงขายาวสีขาว ทรงสุภาพแบบเรียบร้อย ไม่รัดรูป



- สวมถุงเท้าสีดำ รองเท้าหุ้มส้นสีดำแบบเรียบร้อย

3.2.2. สำหรับนักศึกษาหญิง



- ชุดปฏิบัติงานสีขาว แขนสั้น ผ้าหนาพอควร ไม่มีลวดลาย ผ่าอกหน้าซ้ายไปด้านซ้ายดั่งแบบ ต้องไม่รัดรูป ปกเสื้อคอตั้ง ติดกระดุมมหาวิทยาลัยสีทองหนึ่งเม็ดที่ปก ด้านหน้าติดกระดุมมหาวิทยาลัยสีทองสี่เม็ด ออกขวাপักตรามหาวิทยาลัยด้านล่างปักชื่อสกุลด้วยไหมสีน้ำเงินเข้ม
- ส่วนของกระโปรงติดกับเสื้อเป็นชุดเดียวกัน เป็นผ้าต่อหกชั้น ความยาวต้องคลุมเข่า ไม่รัดรูปกระโปรงมีกระเป๋าด้านข้างสองข้าง สวมหมวกพยาบาลสีขาว รวบผมเรียบร้อย ไม่ใส่เครื่องประดับ ยกเว้นนาฬิกาแบบเรียบร้อยที่มีเข็มวินาที



- สวมถุงเท้าสีขาว ผ้าหนาพอควร ไม่มีลวดลาย
- รองเท้าสีขาวหุ้มส้นแบบเรียบร้อย ไม่มีลวดลาย ส้นสูงไม่เกิน 2 นิ้ว

3.3 เครื่องแบบสำหรับใส่ในการฝึกปฏิบัติงานในห้องคลอดและห้องผ่าตัด

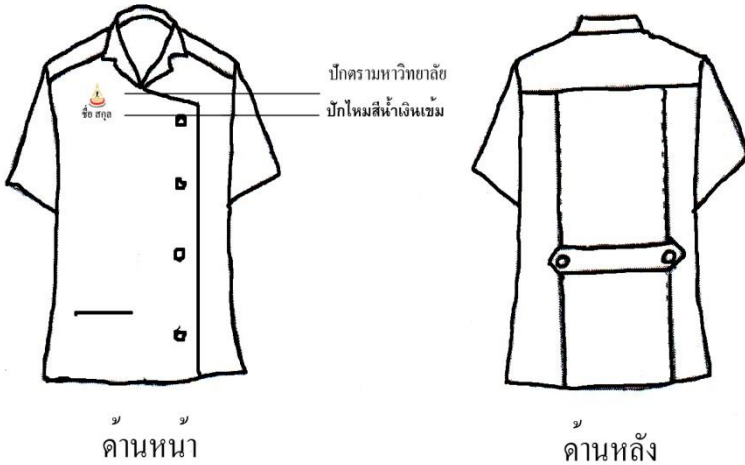


- นักศึกษา** เสื้อและกางเกงสีส้มอ่อนหรือสีโอโรส ต้องไม่รัดรูป ผ่าอกป้ายไปด้านซ้าย ต้องใส่เสื้อกาวน์คลุมทับกรณีออกไปนอกห้องปฏิบัติงาน

ตั้งแบบคอเสื้อเป็นคอกลมมีسابติดกระดุมหนึ่งเม็ด แขนสั้น มีسابเสื้อแบบซ้อนติดกระดุม ออกเสื้อด้านขวาปักตรามหาวิทยาลัยและปักชื่อสกุลด้วยไหมสีน้ำเงินเข้ม ตัวเสื้อมีกระเป๋าสองใบ กางเกงขายาวแบบสุภาพ สวมถุงเท้าสีขาวหรือสีดำ ไม่มีลวดลาย รองเท้าหุ้มส้นสีดำแบบสุภาพ และต้องใส่เสื้อกาวน์คลุมทับกรณีออกไปนอกห้องปฏิบัติงาน



3.4 เครื่องแบบสำหรับใส่ในการฝึกปฏิบัติงานในการออกชุมชน
(นักศึกษาชายและนักศึกษาหญิงสวมใส่เหมือนกัน)



- เสื้อปฏิบัติงานลักษณะเป็นเสื้อปกเชิ้ต สีฟ้าลายเทา แขนสั้น ผ้า
ออกตรงป้ายไปด้านซ้ายตลอดแนวดั่งแบบ ต้องไม่รัดรูป ตัวเสื้อต้อง
ยาวคลุมสะโพก เนื้อผ้าหนาพอควร มีกระเป๋าสองแบบเจาะหนึ่งใบ
ด้านล่างขวา ออกบนซ้ายปักตรามหาวิทยาลัยและให้ปักชื่อสกุลด้วย
ไหมสีน้ำเงินเข้ม ตัวเสื้อมีผ้าคาดระดับเอวติดกระดุมสอง
เม็ด
- กางเกงผ้า ขาวว ทรงสุภาพ สีดำ แบบเรียบร้อย ไม่มีลวดลาย
ไม่รัดรูป และไม่อนุญาตให้สวมใส่กางเกงยีนส์
- สวมถุงเท้าสีขาวหรือสีดำ ไม่มีลวดลาย
- รองเท้าหุ้มส้นสีขาวหรือสีดำ แบบสุภาพ ไม่มีลวดลาย ส้นสูงไม่เกิน
2 นิ้ว



คำปฏิญาณตน

ข้าพเจ้า.....ขอปฏิญาณต่อที่ประชุมนี้ว่า ข้าพเจ้าจะใช้
ความรู้ความสามารถ ซึ่งได้รับประสิทธิประสาทจากสถาบันแห่งนี้ ไป
ประกอบอาชีพแต่ในทางที่เป็นคุณ เพื่อประโยชน์สุขของเพื่อนมนุษย์
ทั้งปวง

ข้าพเจ้า จะดำเนินชีวิตอยู่ในหลักธรรมอันดี ปฏิบัติหน้าที่
อย่างเต็มกำลังความสามารถด้วยความซื่อสัตย์สุจริต รับผิดชอบใน
การงานที่ได้รับมอบหมายให้ และจะพยายามศึกษาค้นคว้า หา
ความรู้เพิ่มเติมอยู่เสมอ เพื่อเชิดชูวิถะฐานะของวิชาชีพให้เด่นชัดขึ้น

ข้าพเจ้า จะเป็นผู้ไว้วางใจได้ในเรื่องส่วนตัวและความลับ
ของครอบครัว ของผู้ซึ่งอยู่ในความอารักขาของข้าพเจ้า ข้าพเจ้าจะ
เสียสละ บำเพ็ญตนเพื่อประโยชน์ส่วนรวมตลอดไป



คำกล่าวมอบตะเกียงไนติงเกล

วันนี้ เป็นวันสำคัญวันหนึ่ง ในชีวิตของเธอทั้งหลาย โดยที่พวกเธอทั้งหลายได้ตัดสินใจเริ่มต้นเดินทางใหม่และตกลงใจแล้ว ที่จะอุทิศชีวิตของตนเอง บำเพ็ญกรรมดีใจ เพื่อช่วยเหลือผู้ได้รับความทรมานจากโรคร้ายต่างๆ

ก่อนอื่น...จะขอเล่าถึงชีวประวัติโดยย่อของบุคคลสำคัญ ที่ก่อกำเนิดและวางรากฐานแห่งการพยาบาลในปัจจุบันนี้ขึ้น บุคคลสำคัญในวงการพยาบาลนี้คือ มิสฟลอเรนซ์ ไนติงเกล ท่านผู้นี้เป็นชาวอังกฤษอยู่ในตระกูลอันมั่งคั่งและได้รับการศึกษาดี เกิดที่เมืองฟลอเรนซ์ประเทศอิตาลี เมื่อวันที่ 12 พฤษภาคม ค.ศ.1820 หรือตรงกับ พ.ศ.2363 ในสมัยที่ท่านเป็นเด็กก็ประกอบไปด้วยความเมตตากรุณา และเสียสละความสุขส่วนตัวเพื่อส่วนรวมอยู่เสมอ และต้องการที่จะอุทิศชีวิตของท่านเพื่อการพยาบาล แต่บิดา มารดา ไม่เห็นชอบด้วย โดยถือว่าเป็นงานชั้นต่ำ เปรียบเสมือนเป็นคนรับใช้คนเจ็บไข้เท่านั้น แต่ด้วยจิตใจที่รักงานด้านนี้อย่างแรงกล้า ทำให้ท่านฟันฝ่ามาจนสำเร็จ และในสุดท้าย บิดา มารดาของท่านก็ยินยอมให้เป็นพยาบาลสมความมุ่งหมาย การศึกษาของท่านผู้นี้มิได้หยุดยั้ง แต่เพียงให้ประชาชนเห็นว่าที่ท่านเป็นคนรับใช้เท่านั้น ท่านยังได้ศึกษาหาทางให้การช่วยเหลือผู้ป่วย ให้ได้รับความสะดวกสบายยิ่งขึ้น และถูกต้องตามหลักการแพทย์ โดยหลักการค้นคว้าเหล่านี้เอง การพยาบาลจึงเปลี่ยนสภาพมาเป็นวิชาชีพ ซึ่งจำเป็นที่จะต้องศึกษาและฝึกปฏิบัติไปพร้อมกัน ท่านได้วางหลักวิชาชีพการพยาบาลขึ้นในประเทศอังกฤษก่อนแล้วจึงขยายไปยังฝรั่งเศส ออสเตรเลีย อิตาลี เยอรมัน และต่อ ๆ ไปจนถึงประเทศไทย มิสฟลอเรนซ์ไนติงเกลได้ถึงแก่กรรมเมื่อ ค.ศ. 1910 หรือ พ.ศ. 2453 รวมอายุได้ 90 ปี มิสฟลอเรนซ์ ไนติงเกล เคยได้รับฉายาจากผู้ป่วยว่า เป็นสุภาพสตรีแห่งดวงประทีป การที่ได้รับฉายาเช่นนี้ก็เพราะเมื่อสงครามไครเมีย ทุกคืนในเวลาก่อนที่ท่านจะนอน ท่านต้องถือโคมเดินไปเยี่ยมผู้ป่วย และปลอบประโลมด้วยถ้อยคำสุภาพอ่อนโยน ช่วยเหลือทุกคนที่ต้องการ ด้วยการกระทำอันนี้ จึงถือว่า โคมที่มิสฟลอเรนซ์ไนติงเกลถืออยู่นั้น เป็นเครื่องหมายของดวงประทีปแห่งการพยาบาล ซึ่งหมายความถึงการซบความมีตม่น และความทุกข์ทรมานจากโรคร้ายไข้เจ็บให้หายไป ทั้งยังเป็นเครื่องหมายแสดงถึงความเมตตา กรุณา และขอให้ระลึกถึงความหมายของโคมที่จะมอบให้ ณ บัดนี้ตลอดไป



คำปฏิญาณตนขอรับตะเกียง

- ข้าพเจ้าขอรับแสงสว่างจากตะเกียงในดิ่งเกลตั้งแต่บัดนี้เป็นต้นไป
- ข้าพเจ้าขออุทิศตนเพื่อบรรเทาความเจ็บปวด เพื่อสุขภาพทั้งกาย จิต และเพื่อความสุขสบายของเพื่อนมนุษย์ทั้งปวง
- ด้วยการกล่าวสัจจะวาจานี้ ขอสิ่งศักดิ์สิทธิ์ทั้งหลาย จงช่วยให้ชีวิตข้าพเจ้า เป็นเสมือนแสงสว่าง เช่น ตะเกียงในดิ่งเกลนี้

เพลงมาร์ชราชสีมา

(** สร้อย)

ราชสีมาเหมือนดั่งศิลา ที่ก่อกำแพง สยามจะเรือง
กระเดื่องเดชแรง ด้วยมีกำแพงคือราชสีมา

ชาวนครราชสีมา แต่โบราณ เข้มฮึก กล้าหาญยิ่งนักหนา
ศึกเสือเหนือใต้ข้างไหนมา เลือดนครราชสีมาไม่แพ้ใคร

แต่ก่อนกาลท่านวีรสตรี ท้าวสุรนารีผู้เป็นใหญ่
กล้าหาญยอดยิ่งผู้หญิงไทย มิ่งขวัญธงชัยของเมืองเรา (** สร้อย)

มาเถอะเราชาวนครราชสีมา หน้าเดินริบมาสู้กับเขา
หากศัตรูไม่เกรงข่มเหงเรา สู้เขาสู้กันไม่พรั่นใจ (** สร้อย)

เพลงมาร์ชพยาบาล

อันความกรุณาปราณี	จะมีใครบังคับก็หาไม่
หลังมาเองเหมือนฝนอันชื่นใจ	จากฟ้าก่าฟ้าสุราลัยสู่แดนดิน
ข้อความนี้พระองค์พระธีรราชเจ้า	พระโปรดเกล้าประทานให้ใจถวิล
ใช้คุณค่ากรุณาไว้อาจิน	ตั้งวารินจากฟ้าสู่สากล
อันพวกเราเหล่านักเรียนพยาบาล	ปณิธานอนุกุลเพิ่มพูนผล
เรียนวิชากรุณาช่วยปวงชน	ผู้เจ็บไข้ได้พันทุกข์ทรมาน
แม้โรคร้ายจะแพร่พิษถึงปลิดชีพ	จะยึดหลักดวงประทีปคือสงสาร
ยอมเหนื่อยยากตรากตรำใจสำราญ	อุทิศงานเพื่อคนไข้ทั้งใจกาย



จรรยาบรรณพยาบาล

ฉบับปีพุทธศักราช 2546

ข้อที่ 1 พยาบาลรับผิดชอบต่อประชาชน ผู้ต้องการการพยาบาล และบริการสุขภาพ

พยาบาลรับผิดชอบต่อประชาชนผู้ต้องการการพยาบาล และบริการสุขภาพทั้งต่อปัจเจกบุคคล ครอบครัว ชุมชน และระดับประเทศ ในการสร้างเสริมสุขภาพ การป้องกันความเจ็บป่วย การฟื้นฟูสุขภาพ และการบรรเทาความทุกข์ทรมาน

ข้อที่ 2 พยาบาลประกอบวิชาชีพด้วยความเมตตากรุณา เคารพในคุณค่าของชีวิต ความมีสุขภาพดี และความผาสุกของเพื่อนมนุษย์

พยาบาลประกอบวิชาชีพด้วยความเมตตากรุณา เคารพในคุณค่าของชีวิต ความมีสุขภาพดี และความผาสุกของเพื่อนมนุษย์ ช่วยให้ประชาชนดำรงสุขภาพไว้ในระดับดีที่สุด ตลอดจนจรรยาของชีวิต นับแต่ปฏิสนธิ ทั้งในภาวะสุขภาพปกติ ภาวะเจ็บป่วย ชราภาพ จนถึงระยะสุดท้ายของชีวิต

ข้อที่ 3 พยาบาลมีปฏิสัมพันธ์ทางวิชาชีพกับผู้ให้บริการ ผู้ร่วมงาน และประชาชน ด้วยความเคารพในศักดิ์ศรี และสิทธิมนุษยชน ของบุคคล

พยาบาลมีปฏิสัมพันธ์ทางวิชาชีพกับผู้ให้บริการ ผู้ร่วมงาน และประชาชน ด้วยความเคารพในศักดิ์ศรี และสิทธิมนุษยชนของบุคคลทั้งในความเป็นมนุษย์สิทธิในชีวิต และสิทธิในเสรีภาพเกี่ยวกับการเคลื่อนไหว การพูด การแสดงความคิดเห็น การมีความรู้ การตัดสินใจ ค่านิยม ความแตกต่างทางวัฒนธรรม และความเชื่อทางศาสนา ตลอดจนสิทธิในความเป็นเจ้าของ และความเป็นส่วนตัวของบุคคล

ข้อที่ 4 พยาบาลยึดหลักความยุติธรรมและความเสมอภาคในสังคมมนุษย์

พยาบาลยึดหลักความยุติธรรม และความเสมอภาคในสังคมมนุษย์ ร่วมดำเนินการเพื่อช่วยให้ประชาชนที่ต้องการบริการสุขภาพ ได้รับความช่วยเหลือดูแลอย่างทั่วถึง และดูแลให้ผู้ให้บริการได้รับการช่วยเหลือที่เหมาะสมกับความต้องการอย่างดีที่สุดเท่าที่จะเป็นไปได้ ด้วยความเคารพในคุณค่าของชีวิต ศักดิ์ศรี และสิทธิในการมีความสุขของบุคคลอย่างเท่าเทียมกัน โดยไม่จำกัดด้วยชั้น วรรณะ เชื้อชาติศาสนา เศรษฐฐานะ เพศ วัย กิตติศัพท์ ชื่อเสียง สถานภาพในสังคม และโรคที่เป็น



ข้อที่ 5 พยาบาลประกอบวิชาชีพโดยมุ่งความเป็นเลิศ

พยาบาลประกอบวิชาชีพ โดยมุ่งความเป็นเลิศปฏิบัติการพยาบาล โดยมีความรู้ในการกระทำ และสามารถอธิบายเหตุผลได้ในทุกกรณี พัฒนาความรู้ และประสบการณ์อย่างต่อเนื่อง รักษาสมรรถภาพในการทำงาน ประเมินผลงาน และประกอบวิชาชีพ ทุกด้านด้วยมาตรฐานสูงสุดเท่าที่จะเป็นไปได้

ข้อที่ 6 พยาบาลพึงป้องกันอันตรายต่อสุขภาพ และชีวิตของผู้ใช้บริการ

พยาบาลพึงป้องกันอันตรายต่อสุขภาพ และชีวิตของผู้ใช้บริการ โดยการร่วมมือประสานงานอย่างต่อเนื่องกับผู้ร่วมงานและผู้ที่เกี่ยวข้องทุกฝ่าย ทุกระดับ เพื่อปฏิบัติให้เกิดผลตามนโยบาย และแผนพัฒนาสุขภาพ และคุณภาพชีวิตของประชาชน พึงปฏิบัติหน้าที่ รับผิดชอบหมายงาน และมอบหมายงานอย่างรอบคอบ และกระทำการอันควรเพื่อป้องกันอันตราย ซึ่งเห็นว่าเกิดกับผู้ใช้บริการแต่ละบุคคล ครอบครัว กลุ่ม หรือชุมชน โดยการกระทำของผู้ร่วมงาน หรือสภาพแวดล้อมของการทำงาน หรือในการใช้วิทยาศาสตร์และเทคโนโลยีขั้นสูง

ข้อที่ 7 พยาบาลรับผิดชอบในการปฏิบัติให้สังคม เกิดความเชื่อถือไว้วางใจต่อพยาบาล และต่อวิชาชีพการพยาบาล

พยาบาลรับผิดชอบในการปฏิบัติให้สังคมเกิดความเชื่อถือ ไว้วางใจต่อพยาบาล และต่อวิชาชีพการพยาบาล มีคุณธรรมจริยธรรมในการดำรงชีวิต ประกอบวิชาชีพด้วยความมั่นคงในจรรยาบรรณ และเคารพต่อกฎหมาย ให้บริการที่มีคุณภาพเป็นวิสัย เป็นที่ประจักษ์แก่ประชาชน ร่วมมือพัฒนาวิชาชีพ ให้เจริญก้าวหน้าในสังคมอย่างเป็นเอกภาพ ตลอดจนมีมนุษยสัมพันธ์อันดี และร่วมมือกับผู้อื่นในกิจกรรมที่เป็นประโยชน์ต่อสังคม ทั้งในและนอกวงการสุขภาพ ในระดับท้องถิ่น ระดับประเทศ และระหว่างประเทศ

ข้อที่ 8 พยาบาลพึงร่วมในการทำความเจริญก้าวหน้าให้แก่วิชาชีพการพยาบาล

พยาบาลพึงร่วมในการทำความเจริญก้าวหน้าให้แก่วิชาชีพการพยาบาล ร่วมเป็นผู้นำทางการปฏิบัติการพยาบาลหรือทางการศึกษา ทางการวิจัยหรือทางการบริหารโดยร่วมในการนำทิศทาง นโยบาย และแผนเพื่อพัฒนาวิชาชีพ พัฒนาความรู้ ทั้งในขั้นเทคนิคการพยาบาล ทฤษฎีขั้นพื้นฐาน และศาสตร์ทางการพยาบาล ขั้นลึกซึ้งเฉพาะด้าน ตลอดจนการรวบรวม และเผยแพร่ความรู้ข่าวสารของวิชาชีพ ทั้งนี้ พยาบาลพึงมีบทบาททั้งใน



ระดับรายบุคคล และร่วมมือในระดับสถาบัน องค์กรวิชาชีพ ระดับประเทศ และระหว่างประเทศ

ข้อที่ 9 พยาบาลพึงรับผิดชอบต่อตนเองเช่นเดียวกับรับผิดชอบต่อผู้อื่น

พยาบาลพึงรับผิดชอบต่อตนเองเช่นเดียวกับรับผิดชอบต่อผู้อื่น เคารพตนเอง รักษาความสมดุลมั่นคงของบุคลิกภาพ เคารพในคุณค่าของงาน และทำงานด้วยมาตรฐานสูง ทั้งในการดำรงชีวิตส่วนตัว และในการประกอบวิชาชีพในสถานการณ์ที่จำเป็นต้องเสียสละ หรือประนีประนอม พยาบาลพึงยอมรับในระดับที่สามารถรักษาไว้ซึ่งความเคารพตนเอง ความสมดุลในบุคลิกภาพ และความมั่นคง ปลอดภัยในชีวิตของตน เช่นเดียวกับของผู้ร่วมงาน ผู้ใช้บริการ และสังคม



ภาคผนวก ข
คณาจารย์และบุคลากร
สำนักวิชาพยาบาลศาสตร์



-
- สาขาวิชาการพยาบาลอนามัยชุมชน
 - สาขาวิชาการพยาบาลจิตเวช
 - สาขาวิชาการพยาบาลครอบครัวและผดุงครรภ์
 - สาขาวิชาการพยาบาลพื้นฐาน
 - สาขาวิชาการพยาบาลเด็กและวัยรุ่น
 - สาขาวิชาการพยาบาลผู้ใหญ่และผู้สูงอายุ
 - สถานวิจัย



คณาจารย์

คณบดีสำนักวิชาพยาบาลศาสตร์

Dean, Institute of Nursing



ผู้ช่วยศาสตราจารย์ ดร. รวมพร คงกำเนิด

Assistant Professor Roumporn Konggumnerd, Ph.D., RN.

roumporn@sut.ac.th



รองคณบดีสำนักวิชาพยาบาลศาสตร์

Associate Dean



ผู้ช่วยศาสตราจารย์ ดร. จันทกานต์ กาญจนเวทังค์

Assistant Professor

Jantakan Kanjanawetang, Ph.D., RN.

jantakank@sut.ac.th



รักษาการแทนหัวหน้าสาขาวิชา
การพยาบาลอนามัยชุมชน



ผู้ช่วยศาสตราจารย์ ดร. รวมพร
คกงำเนิด

Assistant Professor
Rouporn Konggumnerd, Ph.D., RN.
roumporn@sut.ac.th

รักษาการแทนหัวหน้าสาขาวิชา
การพยาบาลจิตเวช



ผู้ช่วยศาสตราจารย์ ดร. รวมพร
คกงำเนิด

Assistant Professor
Rouporn Konggumnerd, Ph.D., RN.
roumporn@sut.ac.th

รักษาการแทนหัวหน้าสาขาวิชา
การพยาบาลครอบครัวและการผดุงครรภ์



อาจารย์ ดร. นรีลักษณ์ สุวรรณโนบล
Nareeluk Suwannobol, Ph.D., RN.
nareeluk@sut.ac.th

รักษาการแทนหัวหน้าสาขาวิชา
การพยาบาลพื้นฐาน



อาจารย์ ดร. นรีลักษณ์ สุวรรณโนบล
Nareeluk Suwannobol, Ph.D., RN.
nareeluk@sut.ac.th



หัวหน้าสาขาวิชา
การพยาบาลผู้ใหญ่และผู้สูงอายุ



ผู้ช่วยศาสตราจารย์ ดร. วันทนา ถิ่นกาญจน์
Assistant Professor
Wantana Thinganjana, Ph.D., RN.
thingan@sut.ac.th

รักษาการแทนหัวหน้าสาขาวิชา
การพยาบาลเด็กและวัยรุ่น



ผู้ช่วยศาสตราจารย์ ดร. วันทนา ถิ่นกาญจน์
Assistant Professor
Wantana Thinganjana, Ph.D., RN.
thingan@sut.ac.th

หัวหน้าสถานวิจัย

Department of Research, Chair



ผู้ช่วยศาสตราจารย์ ดร. นฤมล สิงห์ดง
Assistant Professor
Naruemol Singha-dong, Ph.D., RN.
naruemol@sut.ac.th



อาจารย์สาขาวิชาการพยาบาลพื้นฐาน



ผู้ช่วยศาสตราจารย์ ดร. ศรีเกียรติ อนันต์สวัสดิ์
Assistant Professor
Srikiat Anansawat, Ph.D., RN.
sawat@sut.ac.th



ผู้ช่วยศาสตราจารย์ พ.อ.หญิง ดร. วัลลภา บุญรอด
Assistant Professor
Colonel Dr. Wallapa Boonrod, Ph.D., RN.
wboonrod@sut.ac.th



อาจารย์จินตนา ตาปิน
Jintana tapin, MNS., RN.
jintana.ta@sut.ac.th



อาจารย์สาขาวิชาการพยาบาลผู้ใหญ่และผู้สูงอายุ



ผู้ช่วยศาสตราจารย์ ดร. วันทนา ถิ่นกาญจน์
Assistant Professor
Wantana Thinganjana, Ph.D., RN.
thingan@sut.ac.th



ผู้ช่วยศาสตราจารย์ ดร. จันทร์ทิตรา เจียรณัย
Assistant Professor
Chantira Chiaranai, Ph.D., RN.
chantira@sut.ac.th



อาจารย์ ดร. ณัฐจิตตา เพชรประไพ
Nutthita Petchprapai, Ph.D., RN.
nutthita@sut.ac.th



อาจารย์วาริธร ประวัตวงศ์
Waritorn Prawatwong, MNS., RN.
waritorn@sut.ac.th



อาจารย์ ดร. ศรีณญา จุฬารี่
Saranya Chularee, Ph.D., RN.
saranya.c@sut.ac.th



อาจารย์รวีวรรณ พงศ์พิฒิปัช
Reweevan Pongpoottipach, MNS., RN.
raweevan@sut.ac.th



อาจารย์สาขาวิชาการพยาบาลจิตเวช



อาจารย์ ดร. ศักดา ชำคม
Sakda khumkom, Ph.D., RN.
sakdakh@sut.ac.th



อาจารย์สิริกร ชาวบุญมาศิริ
Sirikorn Khaowboonmasiri, MNS., RN.
kanjana@sut.ac.th



อาจารย์รัชดาภรณ์ ใจอ้าย
Ratchadaporn Jai-ai, MNS., RN.
ratchadaporn@sut.ac.th



อาจารย์สาขาวิชาการพยาบาลเด็กและวัยรุ่น



อาจารย์กชกร เพ็ญซ้าย
Kodchakon Piasai, APN., MNS., RN.
kodchakon@sut.ac.th



อาจารย์บัณฑิตา นฤมานเดชะ
Bantita Naruemandecha, MNS., RN.
bantita@sut.ac.th



อาจารย์ภรณ์ อนุสนธิ
Paranee Anusonthi, MNS., RN.
paranee@sut.ac.th



อาจารย์ภัทรภร สตฤษสมบัติ
Pattaraporn Sarichasombat, MNS., RN.
patrasa@sut.ac.th



อาจารย์วรรษชล พิเชียรวีไล
Wassachol Pichianwilai, MNS., RN.
wassapic@sut.ac.th



อาจารย์สาขาวิชาการพยาบาลครอบครัวและผดุงครรภ์



ผู้ช่วยศาสตราจารย์ ดร. จันทกานต์
กาญจนเวทังค์
Assistant Professor
Jantakan Kanjanawetang, Ph.D., RN.
jantank@sut.ac.th



อาจารย์ ดร. นรีลักษณ์ สุวรรณโบล
Nareeluk Suwannobol, Ph.D., RN.
nareeluk@sut.ac.th



อาจารย์ ดร. วรณวดี เนียมสกุล
Wanwadee Neamsakul, Ph.D., RN.
wanwadee@sut.ac.th



อาจารย์ณัฐจิรา วินิจฉัย
Natchira Winitchai, MNS., RN.
natchira@sut.ac.th



อาจารย์ลักขณา ไชยนอก
Lakhana Chainok, MNS., RN.
lakhana@sut.ac.th



อาจารย์สาขาวิชาการพยาบาลอนามัยชุมชน



ผู้ช่วยศาสตราจารย์ ดร.รวมพร คงกำเนิด
Assistant Professor
Roumporn Konggumnerd, Ph.D., RN.
roumporn@sut.ac.th



ผู้ช่วยศาสตราจารย์ ดร. นฤมล สิงห์ดง
Assistant Professor
Naruemol Singha-dong, Ph.D., RN.
naruemol@sut.ac.th



อาจารย์ ดร.ปีตมา วาจามัน
Patama Vajaman, Ph.D., RN.
patvajaph@sut.ac.th



อาจารย์ทัดขวัญ มธุรชฌ
Thatkhwan Maturachon, M.Sc., RN
thatkhwan@sut.ac.th



อาจารย์สมชาย ชัยจันทร์
Somchai Chaichan, MNS., RN
s.chaichan@sut.ac.th



อาจารย์ ดร. ธนกมล ลีศรี
Thanakamon Leesri, Ph.D., RN.
thanakamon@sut.ac.th



บุคลากรสำนักวิชาพยาบาลศาสตร์



นางสาวปนัดดา แซ่เล่า
Panadda Saelao
panadda@sut.ac.th



นางสาวสุรดา โนนสุภาพ
Surada Nonsuphap
subin@sut.ac.th



นางฉวีวรรณ เสียรุ่น
Chawiwun Sian-un
chawiwun.s@sut.ac.th



นางสาวอินท์เกตท์ ออกลางวิทธิ
Inket Aopklangwarit
janjana_o@sut.ac.th



นางสาวบุรณบงกช ไชยรัตน์
Boonbongkoj Chairat
boonbongkoj@sut.ac.th



เบอร์โทรศัพท์หน่วยงานภายในมหาวิทยาลัย

หน่วยงานรักษาความปลอดภัย/ Security	044-221234, 044-224567
สำนักงานหอพักสุรนิวาส S1-3	044-225121-2
สำนักงานหอพักสุรนิวาส S4-6	044-225130-2
สำนักงานหอพักสุรนิวาส S7-8	044-225125
สำนักงานหอพักสุรนิวาส S8-10	044-225171
สำนักงานหอพักสุรนิวาส S9-11	044-225135-7
สำนักงานหอพักสุรนิวาส S12	044-225171
สำนักงานหอพักสุรนิวาส S13	044-225145-6
สำนักงานหอพักสุรนิวาส S15	044-225176-7
สำนักงานหอพักสุรนิวาส S16	044-225123,5178
งานทุนการศึกษา	044-223115
งานกิจกรรมนักศึกษา	044-223122
สถานกีฬาและสุขภาพ	044-223425
งานการเงินนักศึกษา	044-224098
งานแนะแนวนักศึกษา	044-223120
ไปรษณีย์มหาวิทยาลัยเทคโนโลยีสุรนารี	044-224865
โรงพยาบาลมหาวิทยาลัยเทคโนโลยีสุรนารี (ห้องฉุกเฉิน)	044-223699



Note