



คู่มือการประกันคุณภาพการศึกษา

ปีการศึกษา 2557

หน่วยตรวจสอบภายใน



สิงหาคม 2558

คำนำ

หน่วยตรวจสอบภายในได้จัดทำคู่มือการประกันคุณภาพการศึกษาของหน่วยตรวจสอบภายใน ประจำปีการศึกษา 2557 ประกอบด้วยข้อมูลการประกันคุณภาพการศึกษาของมหาวิทยาลัยเทคโนโลยี สุรนารี และการประกันคุณภาพภายในของหน่วยตรวจสอบภายใน โดยมีนโยบาย องค์กร กลไก คณะทำงานฯ แผนปฏิบัติการ รายละเอียดองค์ประกอบ เพื่อเป็นแนวทางปฏิบัติการกำกับและพัฒนาคุณภาพ การทำงานของหน่วยงาน ซึ่งหน่วยตรวจสอบภายในมีความเกี่ยวข้องใน 4 องค์ประกอบ 11 ตัวบ่งชี้

หน่วยตรวจสอบภายในหวังเป็นอย่างยิ่งว่าคู่มือการประกันคุณภาพภายในฉบับนี้จะเป็นประโยชน์ ต่อการดำเนินการประกันคุณภาพภายในตามแนวทางที่มหาวิทยาลัยกำหนด



(นายกรณีย์ บุตรมีบุญ)

หัวหน้าหน่วยตรวจสอบภายใน

สิงหาคม 2558

สารบัญ

	หน้า
คำนำ	ก
บทที่ 1 บทนำ	1
ก. ลักษณะองค์กร	1
1. วิสัยทัศน์	1
2. พันธกิจ	2
3. ค่านิยมหลัก	2
4. สันทรัพย์	2
5. สมรรถนะหลักขององค์กร	2
6. กฎ ระเบียบ ข้อบังคับ	2
7. ผู้มีส่วนได้ส่วนเสีย	3
8. โครงสร้างองค์กรและการบริหาร	3
9. บุคลากร	4
ข. สภาพการณ์ขององค์กร	5
1. ความท้าทายเชิงกลยุทธ์	5
2. ความได้เปรียบเชิงกลยุทธ์	5
ค. ระบบปรับปรุงผลการดำเนินการ	5
บทที่ 2 การประกันคุณภาพการศึกษาของมหาวิทยาลัย	6
นโยบายการประกันคุณภาพการศึกษาของมหาวิทยาลัย	6
องค์กรและกลไกการประกันคุณภาพการศึกษาของมหาวิทยาลัย	7
แผนการดำเนินการประกันคุณภาพการศึกษา ปีการศึกษา 2557	8
กระบวนการดำเนินงานประกันคุณภาพการศึกษาของมหาวิทยาลัย	11
บทที่ 3 การประกันคุณภาพการศึกษาของหน่วยตรวจสอบภายใน	16
นโยบายการประกันคุณภาพการศึกษาของหน่วยตรวจสอบภายใน	16
องค์กรและกลไกการประกันคุณภาพการศึกษาของหน่วยตรวจสอบภายใน	16
คณะทำงานประกันคุณภาพการศึกษาของหน่วยตรวจสอบภายใน	17
แผนการดำเนินการประกันคุณภาพการศึกษา ปีการศึกษา 2557	17
องค์ประกอบ ตัวบ่งชี้ และเกณฑ์การประเมินของหน่วยตรวจสอบภายใน	18

บทที่ 1

บทนำ

ก. ลักษณะองค์กร (Organizational Description)

หน่วยตรวจสอบภายใน ได้จัดตั้งตามมติสภามหาวิทยาลัยเทคโนโลยีสุรนารีในการประชุมครั้งที่ 5/2536 เมื่อวันที่ 18 กันยายน 2536 โดยกำหนดให้เป็นหน่วยงานที่ขึ้นตรงต่อนายกสภามหาวิทยาลัย มีหน้าที่ดำเนินการตรวจสอบ ติดตาม และประเมินผลการดำเนินงานของมหาวิทยาลัยในด้านการเงิน การบัญชี การพัสดุ และการบริหารจัดการ

ต่อมาสภามหาวิทยาลัยเทคโนโลยีสุรนารี ในการประชุมครั้งที่ 7/2544 เมื่อวันที่ 1 ตุลาคม 2544 มีมติจัดตั้งสำนักงานคณะกรรมการติดตาม ตรวจสอบและประเมินผลการปฏิบัติงาน ให้เป็นหน่วยงานที่ขึ้นตรงกับสภามหาวิทยาลัยฯ เพื่อทำหน้าที่ประสานและดำเนินการติดตาม ตรวจสอบ และประเมินผลการปฏิบัติงานของมหาวิทยาลัยฯ ในการนี้ คณะกรรมการฯ และสภามหาวิทยาลัยฯ มอบหมายและให้สำนักงานฯ มีเลขาธิการ 1 คน เป็นผู้บังคับบัญชา โดยหน่วยตรวจสอบภายในเป็นหน่วยงานหนึ่งภายใต้โครงสร้างการบริหารและการจัดองค์กร จนกระทั่งสภามหาวิทยาลัยเทคโนโลยีสุรนารี ในการประชุมครั้งที่ 9/2548 เมื่อวันที่ 24 กันยายน 2548 ได้เห็นชอบระเบียบมหาวิทยาลัยเทคโนโลยีสุรนารี ว่าด้วยการตรวจสอบภายใน (ฉบับที่ 3) พ.ศ. 2548 ซึ่งสาระสำคัญในการเปลี่ยนแปลงครั้งนี้ ได้แก่ โครงสร้างหน่วยตรวจสอบภายในให้ขึ้นตรงกับอธิการบดี และส่งรายงานผลการตรวจสอบและข้อมูลที่เกี่ยวข้องให้แก่คณะกรรมการติดตาม ตรวจสอบและประเมินผลงาน เพื่อพิจารณา ประกอบกับระเบียบมหาวิทยาลัยเทคโนโลยีสุรนารี ว่าด้วยการเงินและทรัพย์สินของมหาวิทยาลัย พ.ศ.2549 ซึ่งประกาศ ณ วันที่ 13 พฤษภาคม พ.ศ.2549 หมวด 6 การตรวจสอบบัญชี ข้อ 28 ได้กำหนดให้ผู้ตรวจสอบภายในทำหน้าที่ตรวจสอบ (1) บัญชีการเงิน (2) การบริหารและการดำเนินงาน (3) การปฏิบัติการทางคอมพิวเตอร์

สภามหาวิทยาลัยฯ ในการประชุมครั้งที่ 4/2551 เมื่อวันที่ 26 กรกฎาคม 2551 ได้มีมติเห็นชอบระเบียบมหาวิทยาลัยเทคโนโลยีสุรนารี ว่าด้วย การติดตาม ตรวจสอบ ประเมินผลงาน และการตรวจสอบภายใน พ.ศ. 2551 ซึ่งได้ถือใช้ระเบียบฯ จนถึงปัจจุบัน

1. วิสัยทัศน์ (Vision)

หน่วยตรวจสอบภายในเป็นหน่วยงานที่มีมาตรฐาน สนับสนุนการบริหารจัดการตามหลักธรรมาภิบาลของมหาวิทยาลัย และเป็นที่ยอมรับโดยทั่วไป

2. พันธกิจ (Mission)

1. การตรวจสอบด้านการเงินและบัญชี
2. การตรวจสอบด้านการจัดซื้อจัดจ้าง
3. การตรวจสอบด้านการบริหารจัดการ
4. การตรวจสอบด้านสารสนเทศ
5. การสอบทานระบบควบคุมภายใน และระบบบริหารความเสี่ยง
6. การตรวจสอบอื่นๆ ที่มหาวิทยาลัยมอบหมาย

3. ค่านิยมหลัก (Core Value)

การตรวจสอบเป็นทีม มุ่งมั่นตามมาตรฐาน ยึดหลักธรรมาภิบาล

4. สินทรัพย์ (Asset)

หน่วยตรวจสอบภายในดำเนินการภายใต้ระบบการบริหารจัดการของมหาวิทยาลัย แบบ “รวมบริการ ประสานภารกิจ” โดยใช้พื้นที่ร่วมกับเทคโนโลยี ในอาคารสุรพัฒน์ 1 ประกอบด้วย

1. ห้องทำงาน จำนวน 2 ห้อง ประกอบด้วย ห้องหัวหน้าหน่วยงาน ห้องเจ้าหน้าที่ตรวจสอบ และพนักงานธุรการ
2. เครื่องคอมพิวเตอร์ตั้งโต๊ะสำหรับปฏิบัติงาน 1 คนต่อเครื่อง และเครื่องคอมพิวเตอร์แบบพกพา จำนวน 1 เครื่อง
3. เครื่องอำนวยความสะดวกในสำนักงาน เช่น เครื่องเจาะกระดาษ เครื่องเย็บกระดาษ ขนาดใหญ่ เครื่องถ่ายเอกสาร เป็นต้น

5. สมรรถนะหลักขององค์กร (Core Competency)

1. บุคลากรมีความรู้ ความสามารถ ด้านการตรวจสอบ
2. บุคลากรปฏิบัติงานตามมาตรฐานการตรวจสอบภายในภาครัฐ
3. บุคลากรมีความสามารถในการปฏิบัติงานให้สอดคล้องกับนโยบายการบริหารงานแบบ “รวมบริการ ประสานภารกิจ”
4. มีระบบสารสนเทศที่สามารถช่วยให้การปฏิบัติงานได้อย่างมีประสิทธิภาพ ประสิทธิผล

6. กฎ ระเบียบ ข้อบังคับ (Regulatory Requirement)

1. พระราชบัญญัติมหาวิทยาลัยเทคโนโลยีสุรนารี พ.ศ. 2533
2. ข้อบังคับมหาวิทยาลัยเทคโนโลยีสุรนารี ว่าด้วยจรรยาบรรณมหาวิทยาลัยเทคโนโลยีสุรนารี พ.ศ. 2554

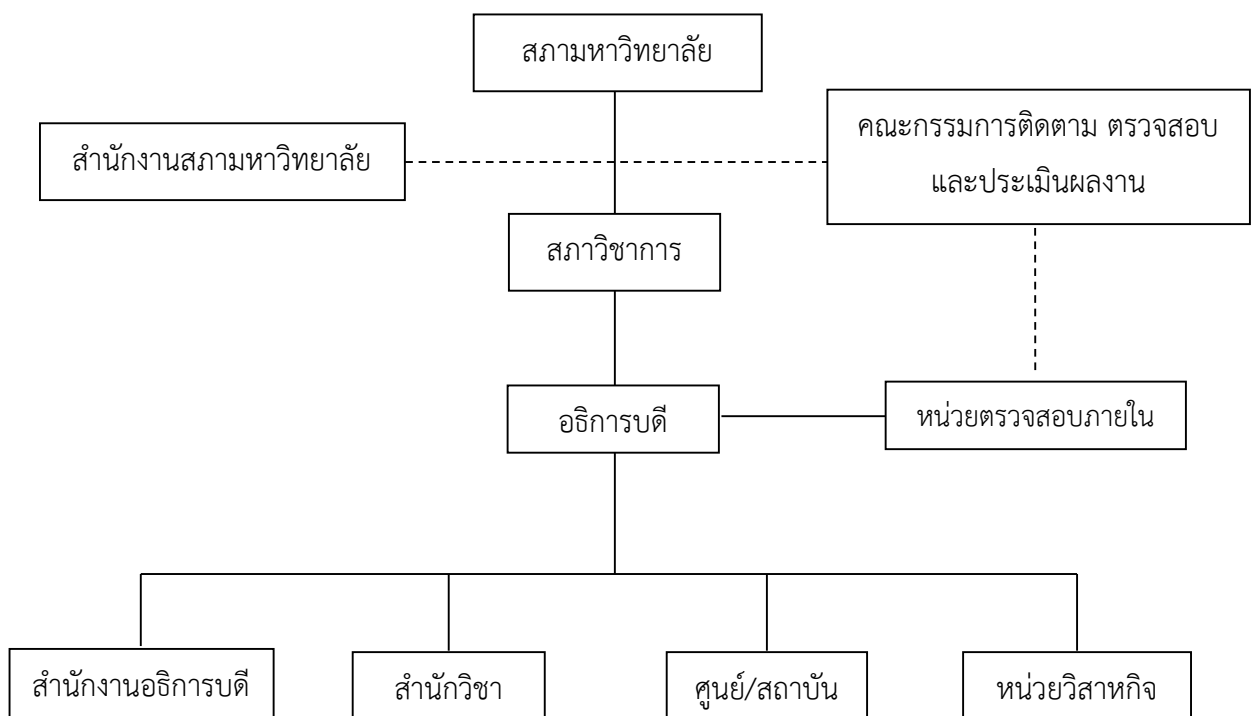
3. ระเบียบมหาวิทยาลัยเทคโนโลยีสุรนารี ว่าด้วยการติดตาม ตรวจสอบ ประเมินผลงาน และการตรวจสอบภายใน พ.ศ. 2551
4. ระเบียบมหาวิทยาลัยเทคโนโลยีสุรนารี ว่าด้วยการพัสดุ พ.ศ. 2554

7. ผู้มีส่วนได้ส่วนเสีย (Stakeholder)

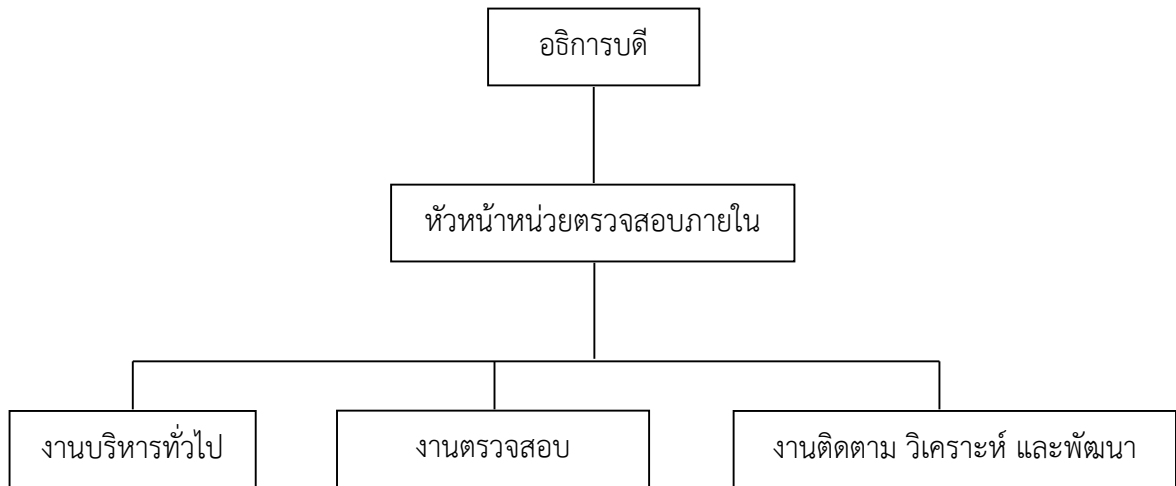
ที่	ประเภทผู้มีส่วนได้เสีย	ความคาดหวังต่อผลิตภัณฑ์ บริการ และการปฏิบัติ
1	ผู้บริหาร	รายงานผลการตรวจสอบมีความถูกต้อง เชื่อถือได้ และเป็นประโยชน์ต่อมหาวิทยาลัย
2	หน่วยรับตรวจ	รายงานผลการตรวจสอบสามารถชี้ให้เห็นสิ่งที่ควรพิจารณานำไปปรับปรุงให้หน่วยรับตรวจสามารถปฏิบัติงานได้อย่างถูกต้อง และมีประสิทธิภาพยิ่งขึ้น
3	สำนักงานการตรวจเงินแผ่นดิน	รายงานผลการตรวจสอบมีความถูกต้อง เชื่อถือได้ สามารถนำไปเป็นข้อมูลประกอบการตรวจสอบของสำนักงานการตรวจเงินแผ่นดิน

8. โครงสร้างองค์กรและการบริหาร (Organization and Administration Chart)

แผนภูมิโครงสร้างองค์กร (Organization Chart)



แผนภูมิโครงสร้างการบริหาร (Administration Chart)



9. บุคลากร (Workforce Profile)

ปีการศึกษา 2557 หน่วยตรวจสอบภายใน มีบุคลากรจำนวนทั้งสิ้น 7 คน จำแนกเป็น

1. หัวหน้าหน่วยงาน 1 คน
2. เจ้าหน้าที่บริหารงานทั่วไป 5 คน
3. พนักงานธุรการ 1 คน

จำนวนบุคลากร	วุฒิการศึกษา				รวม
	ต่ำกว่า ป.ตรี	ป.ตรี	ป.โท	ป.เอก	
1. สายปฏิบัติการวิชาชีพและ บริหารทั่วไป					
1.1 หัวหน้าหน่วยงาน	-	-	1	-	1
1.2 เจ้าหน้าที่บริหารงานทั่วไป	-	4	1	-	5
1.3 พนักงานธุรการ	-	1	-	-	1
รวม	-	5	2	-	7

ข. สภาพการณ์ขององค์กร (Organizational Situation)

1. ความท้าทายเชิงกลยุทธ์ (Strategic Challenge)

1. การพัฒนาระบบการตรวจสอบภายในออนไลน์
2. การเสนอปรับปรุงกฎ ระเบียบ ข้อบังคับ ให้รัดกุม และสามารถปฏิบัติได้

2. ความได้เปรียบเชิงกลยุทธ์ (Strategic Advantage)

1. บุคลากรมีความรู้ ความสามารถ ด้านการตรวจสอบภายใน
2. การปฏิบัติงานยึดตามมาตรฐานการตรวจสอบภายในภาครัฐ
3. การปฏิบัติงานตามนโยบาย “รวมบริการ ประสานภารกิจ” ทำให้ประหยัดงบประมาณ และบุคลากร

ค. ระบบการปรับปรุงผลการดำเนินการ (Performance Improvement System)

หน่วยตรวจสอบภายใน มีแนวทางการดำเนินการ ดังนี้

1. การประเมินความพึงพอใจของหน่วยตรวจสอบภายใน โดยแยกการประเมินเป็นแต่ละหน่วย รับผิดชอบ เพื่อนำผลการประเมินมาวิเคราะห์ ให้ทราบสิ่งที่ควรปรับปรุง พัฒนา ได้ตรงตามความต้องการของหน่วยรับผิดชอบ
2. การนำผลการประกันคุณภาพการศึกษา การบริหารความเสี่ยง การจัดการความรู้ และมาตรฐาน การตรวจสอบภายในภาครัฐ รวมถึงข้อเสนอแนะของคณะกรรมการติดตาม ตรวจสอบ และ ประเมินผลงาน มาเป็นข้อมูลหนึ่งในการปรับปรุงพัฒนาหน่วยตรวจสอบภายใน
3. การจัดทำแผนกลยุทธ์ของหน่วยตรวจสอบภายใน โดยการนำหลักการ SWOT , PDCA มาใช้ในการ บริหารจัดการ

บทที่ 2

การประกันคุณภาพการศึกษาของมหาวิทยาลัย

นับตั้งแต่สำนักงานคณะกรรมการการอุดมศึกษาได้กำหนดนโยบายและแนวปฏิบัติในการประกันคุณภาพการศึกษาระดับอุดมศึกษา เมื่อวันที่ 8 กรกฎาคม 2539 โดยกำหนดให้สถาบันอุดมศึกษาทุกแห่งจัดให้มีระบบและกลไกการประกันคุณภาพการศึกษาภายในสถาบัน เพื่อเป็นเครื่องมือในการรักษาคุณภาพและมาตรฐานการศึกษา และเตรียมพร้อมรับการตรวจประเมินนั้น

มหาวิทยาลัยได้ตระหนักถึงความสำคัญของการประกันคุณภาพการศึกษา โดยสภามหาวิทยาลัยในการประชุมครั้งที่ 4/2541 ได้ประกาศนโยบาย ระบบและกลไกในการประกันคุณภาพการศึกษาของมหาวิทยาลัย และมีคำสั่งแต่งตั้งคณะกรรมการประกันคุณภาพการศึกษา ซึ่งประกอบด้วยอธิการบดี เป็นประธาน กรรมการประกอบด้วยผู้บริหารจากทุกหน่วยงาน และผู้ทรงคุณวุฒิจากภายนอกที่จะช่วยกำหนดแนวทางปฏิบัติ กำหนดมาตรฐาน หลักเกณฑ์ วิธีการควบคุมคุณภาพ การตรวจสอบคุณภาพ การประเมินคุณภาพ ตลอดจนการทำรายงานผลการประเมินและเผยแพร่ระบบการประกันคุณภาพของมหาวิทยาลัย

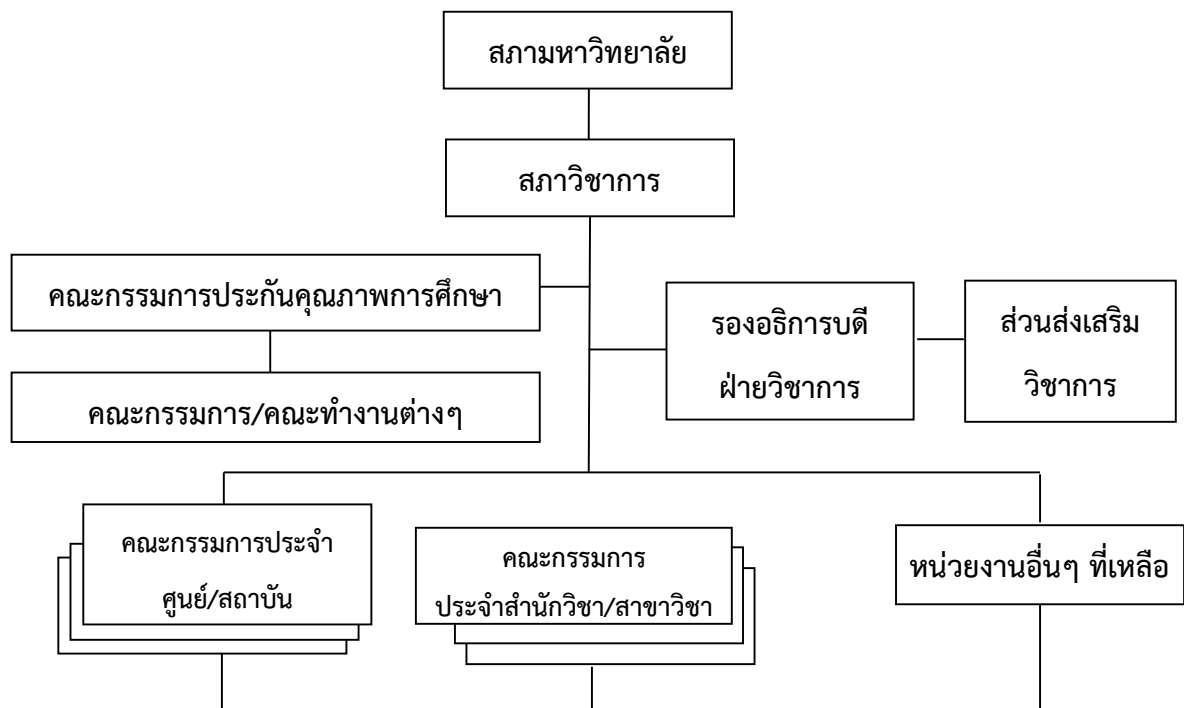
นโยบายการประกันคุณภาพของมหาวิทยาลัย

1. ให้ใช้ระบบกลไกปกติที่มีมหาวิทยาลัยมีอยู่ เป็นระบบการประกันคุณภาพการศึกษา เพื่อเป็นเครื่องมือในการรักษามาตรฐานการศึกษาของมหาวิทยาลัย โดยมีคณะกรรมการประกันคุณภาพการศึกษาทำหน้าที่วางระบบ กำหนดมาตรฐาน หลักเกณฑ์ วิธีควบคุมคุณภาพ การตรวจสอบคุณภาพ และการประเมินคุณภาพ
2. ให้คณะกรรมการประจำสำนักวิชา ศูนย์ สถาบัน เป็นผู้ดูแล ให้คำปรึกษา และประสานงาน เพื่อให้การดำเนินกิจกรรมการประกันคุณภาพการศึกษาของสำนักวิชา ศูนย์ สถาบัน เป็นไปอย่างมีประสิทธิภาพ
3. ให้มีการกำหนดปัจจัยที่ส่งผลต่อคุณภาพการศึกษาของมหาวิทยาลัย พร้อมทั้งเกณฑ์ ตัวบ่งชี้องค์กรที่รับผิดชอบ และวิธีการประเมินแต่ละองค์ประกอบ
4. ส่งเสริมให้หน่วยงานหรือสถาบันภายนอก ทั้งภาครัฐและเอกชนเข้ามาร่วมกิจกรรมการประเมินคุณภาพการศึกษาของมหาวิทยาลัย เพื่อการพัฒนาและการรับรองคุณภาพ

5. ให้มีการประชาสัมพันธ์ เผยแพร่กิจกรรมการประกันคุณภาพการศึกษาที่ดำเนินการไปแล้วอย่างมีประสิทธิภาพ ทั้งภายในและภายนอกมหาวิทยาลัย เพื่อเป็นการประชาสัมพันธ์การประกันคุณภาพของมหาวิทยาลัย

องค์กรและกลไกในการประกันคุณภาพการศึกษาของมหาวิทยาลัย

เนื่องจากระบบการบริหารจัดการของมหาวิทยาลัยมีความแตกต่างจากมหาวิทยาลัยอื่น คือ ไม่ได้ยึดสำนักวิชา และไม่ได้ยึดสาขาวิชา แต่เป็นระบบรวมบริการประสานภารกิจ ดังนั้น โครงสร้างของการประกันคุณภาพการศึกษาถือว่า สภามหาวิทยาลัยเป็นองค์กรสูงสุด และมีสภาวิชาการทำหน้าที่ดูแลด้านวิชาการ อาศัยโครงสร้างปกติทั้งหมดทำหน้าที่ประกันคุณภาพการศึกษา โดยมีคณะกรรมการประจำสำนักวิชา ศูนย์ สถาบัน ในการบริหารจัดการภายในสำนักวิชา ศูนย์ สถาบัน มีสาขาวิชา และสถานวิจัยเป็นหน่วยงานบริหารจัดการศึกษาในระดับรองลงมา ทั้งนี้ มีคณะกรรมการประกันคุณภาพการศึกษา ทำหน้าที่เสมือนเป็นองค์กรกลางของมหาวิทยาลัย ประสานงานกับทุกหน่วยงานมีฐานะเป็นคณะกรรมการประจำของสภามหาวิทยาลัย แต่เนื่องจากมีกรรมการสภาวิชาการเป็นผู้ดูแลเรื่องคุณภาพการศึกษาอยู่แล้ว สภามหาวิทยาลัยจึงได้มอบหมายให้สภาวิชาการเป็นผู้พิจารณาถ้อยแถลงเสนอแต่งตั้งคณะกรรมการประกันคุณภาพการศึกษา โดยมอบหมายให้ฝ่ายวิชาการเป็นผู้รับผิดชอบดูแลงานประกันคุณภาพการศึกษาของมหาวิทยาลัย โดยมีรายละเอียดการจัดองค์กรและกลไกในการประกันคุณภาพการศึกษาของมหาวิทยาลัย ดังแผนภาพต่อไปนี้



แผนการดำเนินการประกันคุณภาพการศึกษา ปีการศึกษา 2557 ของมหาวิทยาลัย

กิจกรรม	ช่วงเวลาตามแผน	ผู้รับผิดชอบ
1. - ฝ่ายวิชาการและนวัตกรรมการจัดประชุมเพื่อทำความเข้าใจตัวบ่งชี้ที่ปรับใหม่ ของสำนักงานคณะกรรมการการอุดมศึกษา (สกอ.) หรือ - ฝ่ายวิชาการและนวัตกรรมการจัดประชุมเพื่อทำความเข้าใจองค์ประกอบและตัวบ่งชี้ เพื่อรับทราบปัญหาและอุปสรรคที่เกิดจากการเก็บข้อมูลตามตัวบ่งชี้ ในการทำรายงานการประเมินตนเอง (SAR) ของหน่วยงาน ในการประกันคุณภาพการศึกษา ปีการศึกษาที่ผ่านมา	ก.พ.	ฝ่ายวิชาการฯ/ งานประกัน คุณภาพการศึกษา ส่วนส่งเสริม วิชาการ
2. สำนักวิชาและหน่วยงานปรับตัวบ่งชี้และคู่มือการประกันคุณภาพการศึกษา โดยผ่านความเห็นชอบของคณะกรรมการประจำสำนักวิชา/ศูนย์/สถาบัน/ คณะทำงานประกันคุณภาพการศึกษาประจำหน่วยงาน (ทั้งนี้ ให้นำคู่มือดังกล่าวขึ้น Website งาน QA ของหน่วยงานด้วย)	มี.ค.	ทุกหน่วยงาน ที่เกี่ยวข้อง
3. การดำเนินการตามมาตรฐานการจากผลการประกันคุณภาพการศึกษา ปีการศึกษา ที่ผ่านมา* ครั้งที่ 1 ซึ่งฝ่ายวิชาการและนวัตกรรมการจะติดตามความคืบหน้าการดำเนินงานทุก 6 เดือน เพื่อสรุปเสนออธิการบดี *ปีการศึกษา 2556 (พ.ค. 56-เม.ย. 57) ครั้งที่ 1 : มี.ค. 58 ครั้งที่ 2 : ก.ย. 58 ปีการศึกษา 2557 (ก.ค. 57-มิ.ย. 58) ครั้งที่ 1 : พ.ค. 59 ครั้งที่ 2 : พ.ย. 59	มี.ค. (ปีการศึกษา 2556) พ.ค. (ปีการศึกษา 2557 เป็นต้นไป)	ทุกหน่วยงาน ที่เกี่ยวข้อง
4. หลักสูตรจัดเตรียมข้อมูลระดับหลักสูตร และจัดทำรายงานการประเมินตนเองระดับหลักสูตร (ซึ่งจะเป็นฉบับเดียวกับ มคอ.7)	มี.ค. - 15 ก.ค.	สาขาวิชา
5. - สำนักวิชานำผลการประเมินระดับหลักสูตรมาจัดทำรายงานการประเมินตนเองระดับสำนักวิชา - ศูนย์/สถาบัน หน่วยงานในสำนักงานอธิการบดี และหน่วยวิสาหกิจ รวบรวมข้อมูลการดำเนินงาน ตามตัวบ่งชี้ของหน่วยงาน และจัดทำรายงานการประเมินตนเอง (SAR) โดยผ่านความเห็นชอบของคณะกรรมการประจำสำนักวิชา/ศูนย์/สถาบัน/ คณะทำงานประกันคุณภาพการศึกษาประจำหน่วยงาน	มี.ค. - 31 ก.ค.	ทุกหน่วยงาน ที่เกี่ยวข้อง
6. - งานประกันคุณภาพการศึกษาขอข้อมูลข้อเท็จจริงจากหน่วยงานใน ตัวบ่งชี้ที่เกี่ยวข้อง เพื่อรวบรวมจัดทำรายงานการประเมินตนเอง (SAR) ระดับสถาบัน	สัปดาห์ที่ 1 ของเดือน พ.ค.	ฝ่ายวิชาการฯ/ งานประกัน คุณภาพการศึกษา ส่วนส่งเสริม วิชาการ
- หน่วยงานที่เป็นผู้ให้ข้อมูลข้อเท็จจริงส่งข้อมูลให้ฝ่ายวิชาการและ นวัตกรรมการ	ภายใน ต้นเดือน ก.ค.	ทุกหน่วยงาน ที่เกี่ยวข้อง
- งานประกันคุณภาพการศึกษา ส่วนส่งเสริมวิชาการตรวจสอบความ ถูกต้องของข้อมูลข้อเท็จจริง และแจ้งหน่วยงานต่าง ๆ ที่เกี่ยวข้อง หาก ข้อมูลข้อเท็จจริงใดถูกต้อง จะนำขึ้นบนเว็บไซต์ซึ่งหน่วยงานต่าง ๆ สามารถ download ข้อมูลข้อเท็จจริงที่เกี่ยวข้องนำไปใช้ได้	สัปดาห์ที่ 2 - 3 ของเดือน ก.ค.	ฝ่ายวิชาการฯ/ งานประกัน คุณภาพการศึกษา ส่วนส่งเสริมวิชาการ

กิจกรรม	ช่วงเวลาตามแผน	ผู้รับผิดชอบ
7. งานประกันคุณภาพการศึกษาจัดทำรายงานการประเมินตนเอง (SAR) มทส. พร้อมบันทึกข้อมูลผ่านระบบฐานข้อมูล SAR Online ของ มทส.	ก.ค.	ฝ่ายวิชาการฯ/ งานประกัน คุณภาพการศึกษา ส่วนส่งเสริมวิชาการ
8. การดำเนินการประเมินคุณภาพการศึกษาภายใน (ระดับหลักสูตร)	1 - 15 ส.ค.	สาขาวิชา
9. - หน่วยงานส่งรายงานการประเมินตนเอง (SAR) ให้ฝ่ายวิชาการและ นวัตกรรม ทั้งนี้ เพื่อจัดส่งให้คณะกรรมการประเมินคุณภาพการศึกษา ภายใน (ระดับหน่วยงาน) ต่อไป	ภายในต้นเดือน ส.ค.	ฝ่ายวิชาการฯ/ งานประกัน คุณภาพการศึกษา
- ฝ่ายวิชาการและนวัตกรรม โดยงานประกันคุณภาพการศึกษาจัดอบรม เชิงปฏิบัติการบันทึกข้อมูล SAR ผ่านระบบดังกล่าว	สัปดาห์ที่ 1 ของเดือน ส.ค.	ส่วนส่งเสริม วิชาการ
- หน่วยงานบันทึกข้อมูลรายงานการประเมินตนเอง (SAR) ผ่านระบบ ฐานข้อมูล SAR Online ที่พัฒนาโดย สถานส่งเสริมและพัฒนา ระบบ สารสนเทศเพื่อการจัดการ (SUT-MIS) ที่ website นี้ => http://ai.sut.ac.th:8080/sarsut	ภายในสัปดาห์ที่ 1 - 2 ของเดือน ส.ค.	ทุกหน่วยงาน ที่เกี่ยวข้อง
10. ฝ่ายวิชาการและนวัตกรรมประชุมร่วมกับฝ่ายและทุกหน่วยงาน เพื่อดูผล รายงานการประเมินตนเอง (SAR) ระดับสถาบัน	สัปดาห์ที่ 1 ของ เดือน ส.ค.	ฝ่ายวิชาการฯ/ งานประกัน คุณภาพการศึกษา ส่วนส่งเสริม วิชาการ
11. การดำเนินการประเมินคุณภาพการศึกษาภายใน (ระดับหน่วยงาน) (สำนักวิชา ศูนย์/สถาบัน หน่วยงานในสำนักงานอธิการบดี และหน่วย วิสาหกิจ)	ประเมินระดับ หน่วยงาน ช่วงปลายเดือน ส.ค.	ทุกหน่วยงาน ที่เกี่ยวข้อง
12. การประชุมคณะทำงานประกันคุณภาพการศึกษา เพื่อพิจารณา (ร่าง) รายงานการประเมินตนเองก่อนส่งกรรมการประเมินฯ (ระดับสถาบัน) (โดยนำข้อมูล/ผลที่ได้จากการประเมินคุณภาพการศึกษาภายใน (ระดับ หน่วยงาน) มาปรับปรุงรายงานการประเมินตนเอง (SAR) ระดับสถาบัน ด้วย)	สัปดาห์ที่ 1 ของ เดือน ก.ย.	ฝ่ายวิชาการฯ/ งานประกัน คุณภาพการศึกษา ส่วนส่งเสริม วิชาการ
13. การประชุมเพื่อเตรียมความพร้อมรับการประเมินคุณภาพการศึกษาภายใน (ระดับสถาบัน)	สัปดาห์ที่ 2 - 3 ของเดือน ก.ย.	ฝ่ายวิชาการฯ/ งานประกัน คุณภาพการศึกษา ส่วนส่งเสริม วิชาการ

กิจกรรม	ช่วงเวลา ตามแผน	ผู้รับผิดชอบ
14. การดำเนินการประเมินคุณภาพการศึกษาภายใน (ระดับสถาบัน)	ประเมินระดับ สถาบัน ช่วงปลายเดือน ก.ย.	ทุกหน่วยงาน ที่เกี่ยวข้อง
15. สำนักวิชาทบทวน/ปรับปรุงข้อมูลรายงานการประเมินตนเอง ระดับสำนัก วิชาพร้อมกรอกข้อมูลผ่านระบบ CHE QA Online System ของ สกอ.	ภายในเดือน ก.ย.	สำนักวิชา
16. การดำเนินการตามมาตรการจากผลการประกันคุณภาพการศึกษา ปี การศึกษาที่ผ่านมา* ครั้งที่ 2 ซึ่งฝ่ายวิชาการและนวัตกรรมการจะติดตาม ความคืบหน้าการดำเนินงานทุก 6 เดือน เพื่อสรุปเสนออธิการบดี *ปีการศึกษา 2556 (พ.ค. 56-เม.ย. 57) ครั้งที่ 1 : มี.ค. 58 ครั้งที่ 2 : ก.ย. 58 ปีการศึกษา 2557 (ก.ค. 57-มิ.ย. 58) ครั้งที่ 1 : พ.ค. 59 ครั้งที่ 2 : พ.ย. 59	ก.ย. (ปีการศึกษา 2556) พ.ย. (ปีการศึกษา 2557 เป็นต้นไป)	ฝ่ายวิชาการฯ/ งานประกัน คุณภาพการศึกษา ส่วนส่งเสริม วิชาการ
17. งานประกันคุณภาพการศึกษาระดับต้นทีกข้อมูลรายงานการประเมินตนเอง และ ข้อมูลรายงานผลการประเมินคุณภาพการศึกษาภายใน (ระดับสถาบัน) ผ่านระบบ CHE QA Online System ของ สกอ. พร้อมตรวจสอบความ ถูกต้องของข้อมูล	สัปดาห์ที่ 1 - 2 ของเดือน ต.ค.	
18. การประชุมคณะกรรมการประกันคุณภาพการศึกษา เพื่อพิจารณา (ร่าง) รายงานการประเมินตนเอง และรายงานผลการประเมินคุณภาพการศึกษา ภายใน (ระดับสถาบัน) ก่อนเสนอสภาวิชาการและสภามหาวิทยาลัยต่อไป	สัปดาห์ที่ 2 ของเดือน ต.ค.	
19. การเสนอรายงานผลการประเมินตนเอง และรายงานผลการประเมิน คุณภาพภายใน (ระดับสถาบัน) ต่อสภาวิชาการเพื่อพิจารณา	ต.ค.	
20. การเสนอรายงานผลการประเมินตนเอง และรายงานผลการประเมิน คุณภาพภายใน (ระดับสถาบัน) ต่อสภามหาวิทยาลัยเพื่ออนุมัติ	พ.ย.	
21. งานประกันคุณภาพการศึกษารับแก้ไขข้อมูลรายงานการประเมินตนเอง ตามมติที่ประชุมสภามหาวิทยาลัยก่อนประสานให้ประธานคณะกรรมการ ประเมินคุณภาพการศึกษาภายใน (ระดับสถาบัน) ยืนยันข้อมูลผ่านระบบฯ และดำเนินการจัดส่งรายงานการประเมินผ่านระบบ CHE QA Online System ของ สกอ. ภายใน 120 วันนับจากสิ้นปีการศึกษา (ภายในเดือน พฤศจิกายน)	ภายใน เดือน พ.ย.	
22. การแจ้งผลการประเมิน ตัวบ่งชี้ที่ควรปรับปรุงให้ได้มาตรฐาน, ข้อเสนอ จุดอ่อน/แนวทางแก้ไข ข้อสังเกต/ข้อเสนอแนะ จากคณะกรรมการประเมิน คุณภาพการศึกษาภายใน (ระดับสถาบัน) และข้อสังเกต/ข้อเสนอแนะของ สภามหาวิทยาลัย ให้ฝ่าย/หน่วยงานที่เกี่ยวข้องรับทราบและปรับปรุงแก้ไข (รวมติจากสภา มทส. เนื่องจากอาจมีข้อสังเกตเพิ่มเติม)	สัปดาห์ที่ 1 - 2 ของเดือน ธ.ค.	
23. การจัดประชุม QA Forum เพื่อให้หน่วยงานต่าง ๆ นำเสนอผลที่ได้จาก การจัดทำรายงานการประเมินตนเอง (SAR) ต่อผู้บริหาร โดยมีอธิการบดี	สัปดาห์ที่ 2 ของเดือน ธ.ค.	ฝ่ายวิชาการฯ/ งานประกัน คุณภาพการศึกษา

กิจกรรม	ช่วงเวลา ตามแผน	ผู้รับผิดชอบ
เป็นประธาน เพื่อให้ผู้บริหารได้รับทราบและให้ข้อคิดเห็นอันนำไปสู่การ จัดทำแผนปฏิบัติการของหน่วยงานและมหาวิทยาลัย - สรุปความต้องการสิ่งสนับสนุนจากมหาวิทยาลัยเพื่อการแก้ไขปัญหาที่ได้ จากการประเมินตนเองของหน่วยงานจากการจัดประชุม QA Forum เสนออธิการบดีเพื่อสั่งการผู้เกี่ยวข้องรับไปดำเนินการ		ส่วนส่งเสริม วิชาการ และทุกหน่วยงาน ที่เกี่ยวข้อง
24. ฝ่ายวิชาการและนวัตกรรมการจัดทำรายงานการประเมินตนเอง และรายงาน ผลการประเมินคุณภาพการศึกษาภายใน (ระดับสถาบัน) ฉบับสมบูรณ์ เพื่อ จัดส่งให้หน่วยงานต่าง ๆ ภายในและภายนอกมหาวิทยาลัยทราบและใช้ ประโยชน์	สัปดาห์ที่ 1 - 2 ของเดือน ธ.ค.	ฝ่ายวิชาการฯ/ งานประกัน คุณภาพการศึกษา ส่วนส่งเสริม วิชาการ
25. หน่วยงานดำเนินการตามผลการประเมินคุณภาพการศึกษาภายใน โดยจัด กิจกรรมเสริมจุดเด่นและแก้ไขจุดอ่อนตามข้อเสนอแนะของคณะกรรมการ ประเมินคุณภาพการศึกษาภายใน	ธ.ค. - ก.พ. ปีถัดไป	ทุกหน่วยงาน ที่เกี่ยวข้อง

กระบวนการดำเนินงานประกันคุณภาพการศึกษาของมหาวิทยาลัย

มหาวิทยาลัยได้ดำเนินการประกันคุณภาพการศึกษา โดยแบ่งเป็น 4 ระดับ คือ ระดับหลักสูตร
ระดับหน่วยงาน ระดับมหาวิทยาลัย และการประเมินคุณภาพภายนอก (สมศ.) ซึ่งมีกระบวนการดำเนินงาน
ดังนี้

1. ระดับหลักสูตร

- 1) สาขาวิชาเก็บรวบรวมข้อมูลตามตัวบ่งชี้ของหลักสูตร สำหรับจัดทำรายงานการประเมิน
ตนเองระดับหลักสูตร (ซึ่งเป็นฉบับเดียวกับ มคอ.7)
- 2) สาขาวิชาส่งรายงานการประเมินตนเองให้สำนักวิชาเพื่อจัดทำรายงานการประเมินตนเอง
ในระดับสำนักวิชา
- 3) สาขาวิชานำผลประเมินไปใช้กำหนดแนวทางในการเสริมจุดเด่น และโอกาสในการพัฒนา
ตามองค์ประกอบ เพื่อนำไปสู่การวางแผนนโยบายและพัฒนาสาขาวิชาในปีการศึกษา
ต่อไป

2. ระดับหน่วยงาน

- 1) หน่วยงานเก็บรวบรวมข้อมูลตามตัวบ่งชี้ของหน่วยงาน สำหรับจัดทำรายงานการประเมิน
ตนเอง (SAR) ของหน่วยงาน
- 2) การคำนวณผลการประเมิน แบ่งเป็น 2 แบบ ดังนี้
 - รายองค์ประกอบ นำคะแนนทุกตัวบ่งชี้ในองค์ประกอบมารวมกัน หาค่าด้วยจำนวนตัว
บ่งชี้ ทั้งหมดในองค์ประกอบนั้น จะเป็นคะแนนเฉลี่ยรายองค์ประกอบ

- **ภาพรวม** นำคะแนนทุกตัวบ่งชี้ของทุกองค์ประกอบมารวมกัน ทหารด้วยจำนวนตัวบ่งชี้ทั้งหมดของทุกองค์ประกอบ จะเป็นคะแนนเฉลี่ยในภาพรวม
- 3) การเขียนรายงาน ประกอบด้วย
- 3.1) บทสรุปผู้บริหาร
- 3.2) ภาพรวมของหน่วยงาน
- ปณิธาน วิสัยทัศน์ ภารกิจ พันธกิจ
 - โครงสร้างองค์กรและการบริหารงาน
 - รายชื่อคณะกรรมการประจำสำนักวิชา ศูนย์/สถาบัน เทคโนโลยี ชุดปัจจุบัน
 - แผนการดำเนินงานประกันคุณภาพของหน่วยงาน
 - บุคลากร
 - งบประมาณ
 - ความเป็นมาของการประกันคุณภาพการศึกษาของหน่วยงาน
 - ผลการปรับปรุงตามข้อเสนอแนะของผลการประเมินปีที่ผ่านมา ฯลฯ
- 3.3) ผลการดำเนินงานและผลการประเมินคุณภาพเทียบกับเกณฑ์ และเทียบกับเป้าหมายในรอบปีปัจจุบันตามตัวบ่งชี้ในแต่ละองค์ประกอบคุณภาพ และตารางสรุปผลการประเมินรายตัวบ่งชี้ตามองค์ประกอบคุณภาพ ดังนี้
- ตารางที่ ส 1. สรุปผลการประเมินรายตัวบ่งชี้ รายองค์ประกอบ และตัวบ่งชี้
- 3.4) สรุปจุดเด่น - แนวทางการเสริมจุดเด่น และจุดด้อย - ข้อเสนอแนะแนวทางการพัฒนา จำแนกตามองค์ประกอบ วิธีปฏิบัติที่ดี/นวัตกรรม (ถ้ามี) แผนและเป้าหมายการพัฒนาในปีต่อไป โดยอาจเพิ่มเติมข้อมูลที่ได้จากการตรวจประเมินคุณภาพการศึกษาภายในหน่วยงานมาประกอบด้วย
- 3.5) ข้อมูลที่ต้องการนำเสนอประกอบการรายงาน (ภาคผนวก)
- ข้อมูลประกอบผลการดำเนินงานตามตัวบ่งชี้
 - คณะทำงานประกันคุณภาพการศึกษา ประจำหน่วยงาน ฯลฯ
- 4) การตรวจประเมินคุณภาพการศึกษาภายในระดับหน่วยงาน ทำให้หน่วยงานได้ทราบถึงสถานะของตนเองว่ามีจุดเด่น - จุดด้อย อย่างไรบ้าง และนำผลที่ได้ไปพัฒนาประสิทธิภาพการดำเนินงานของหน่วยงานต่อไป
- 5) หน่วยงานส่งรายงานการประเมินตนเองให้ฝ่ายวิชาการและนวัตกรรมเพื่อจัดทำรายงานในภาพรวมระดับมหาวิทยาลัย
- 6) หน่วยงานนำผลประเมินไปใช้กำหนดแนวทางในการเสริมจุดเด่น และแนวทางแก้ไขจุดที่ควรพัฒนาตามองค์ประกอบ เพื่อนำไปสู่การวางแผนนโยบายและพัฒนาหน่วยงานในปีการศึกษาต่อไป

3. ระดับมหาวิทยาลัย

- 1) ฝ่ายวิชาการและนวัตกรรมการ โดยงานประกันคุณภาพการศึกษา ส่วนส่งเสริมวิชาการ รวบรวมข้อมูลจากรายงานการประเมินตนเอง (SAR) ของหน่วยงานต่าง ๆ สำหรับจัดทำ รายงานประกันคุณภาพ การศึกษาของมหาวิทยาลัย
- 2) การคำนวณผลการประเมิน แบ่งเป็น 2 แบบ ดังนี้
 - **รายองค์ประกอบ** นำคะแนนทุกตัวบ่งชี้ในองค์ประกอบมารวมกัน หาค่าด้วยจำนวนตัวบ่งชี้ ทั้งหมดในองค์ประกอบนั้น จะเป็นคะแนนเฉลี่ยรายองค์ประกอบ
 - **ภาพรวม** นำคะแนนทุกตัวบ่งชี้ของทุกองค์ประกอบมารวมกัน หาค่าด้วยจำนวนตัวบ่งชี้ ทั้งหมดของทุกองค์ประกอบ จะเป็นคะแนนเฉลี่ยในภาพรวม
- 3) การเขียนรายงาน ประกอบด้วยข้อมูล
 - 3.1) บทสรุปผู้บริหาร
 - 3.2) ภาพรวมของมหาวิทยาลัย ประกอบด้วย
 - ประวัติความเป็นมา
 - ปณิธาน วิสัยทัศน์ ภารกิจ
 - แผนพัฒนาของมหาวิทยาลัย (ยุทธศาสตร์การพัฒนา, เป้าประสงค์หลัก)
 - โครงสร้างองค์กรและการบริหาร
 - รายชื่อกรรมการสภามหาวิทยาลัย กรรมการสภาวิชาการ และคณะผู้บริหาร ชุดปัจจุบัน
 - การจัดการศึกษา
 - หลักสูตร และสาขาวิชาที่เปิดสอน
 - นักศึกษา และผู้สำเร็จการศึกษา
 - จำนวนอาจารย์ และบุคลากร
 - งบประมาณ และอาคารสถานที่
 - เอกลักษณ์หรือวัฒนธรรมของสถาบัน
 - ผลการปรับปรุงตามข้อเสนอแนะของผลการประเมินปีที่ผ่านมา
 - องค์กรและกลไกการประกันคุณภาพการศึกษาของมหาวิทยาลัย
 - ความเป็นมาของการประกันคุณภาพการศึกษาของมหาวิทยาลัย
 - ระบบประกันคุณภาพการศึกษาของมหาวิทยาลัย
 - 3.3) ผลการดำเนินงานและผลการประเมินคุณภาพเทียบกับเกณฑ์ และเทียบกับเป้าหมายในรอบปีปัจจุบันตามตัวบ่งชี้ในแต่ละองค์ประกอบคุณภาพ ได้แก่
 - องค์ประกอบที่ 1 การผลิตบัณฑิต
 - องค์ประกอบที่ 2 การวิจัย
 - องค์ประกอบที่ 3 การบริการวิชาการ

- องค์ประกอบที่ 4 การทำนุบำรุงศิลปะและวัฒนธรรม
- องค์ประกอบที่ 5 การบริหารจัดการ
- องค์ประกอบที่ 6 การปรับเปลี่ยน ถ่ายทอด และพัฒนาเทคโนโลยี

และตารางสรุปผลการประเมินรายตัวบ่งชี้ตามองค์ประกอบคุณภาพ ตารางสรุปผลการประเมินตามองค์ประกอบคุณภาพ ตามมาตรฐานการอุดมศึกษา ตามมุมมองด้านการบริหารจัดการ และตามมาตรฐานสถาบันอุดมศึกษา โดยจำแนกตามปัจจัยนำเข้า กระบวนการ และผลผลิตหรือผลลัพธ์ ดังนี้

- ตารางที่ ส 1. สรุปผลการประเมินรายตัวบ่งชี้ รายองค์ประกอบ
- ตารางที่ ส 2. สรุปผลการประเมินตามองค์ประกอบคุณภาพ
- ตารางที่ ส 3. สรุปผลการประเมินตามมาตรฐานการอุดมศึกษา
- ตารางที่ ส 4. สรุปผลการประเมินตามมุมมองด้านการบริหารจัดการ
- ตารางที่ ส 5. สรุปผลการประเมินตามมาตรฐานสถาบันอุดมศึกษา

3.4) สรุปจุดเด่น - แนวทางการเสริมจุดเด่น และจุดด้อย - ข้อเสนอแนะแนวทางการพัฒนา จำแนกตามองค์ประกอบ วิธีปฏิบัติที่ดี/นวัตกรรม (ถ้ามี) แผนและเป้าหมายการพัฒนาในปีต่อไป

3.5) ข้อมูลที่ต้องการนำเสนอประกอบการรายงาน (ภาคผนวก)

- ข้อมูลประกอบผลการดำเนินงานตามตัวบ่งชี้
- คณะกรรมการและคณะทำงานที่รับผิดชอบด้านการประกันคุณภาพการศึกษา
- กระบวนการดำเนินงานประกันคุณภาพการศึกษาของมหาวิทยาลัย
- วิธีการคำนวณค่า จำนวนนักศึกษาเต็มเวลาเทียบเท่า (FTES)
- จำนวนนักศึกษาระดับปริญญาตรี และระดับบัณฑิตศึกษาที่ลงทะเบียนเรียน
- จำนวนอาจารย์ประจำและเทียบเท่า ประจำปีการศึกษา ฯลฯ

4) การตรวจประเมินคุณภาพการศึกษา ระดับมหาวิทยาลัย ซึ่งจะทำให้มหาวิทยาลัยได้ทราบถึงสถานะของตนเองว่ามีจุดเด่น - จุดด้อย อย่างไรบ้าง และนำผลที่ได้ไปพัฒนาประสิทธิภาพการดำเนินงานของมหาวิทยาลัยต่อไป

5) เสนอรายงานต่อคณะกรรมการประกันคุณภาพการศึกษา และสภาวิชาการ เพื่อพิจารณาให้ความเห็นชอบ และสภามหาวิทยาลัยเพื่ออนุมัติ

6) เสนอรายงานต่อสำนักงานคณะกรรมการการอุดมศึกษา และหน่วยงานอื่น ๆ ที่เกี่ยวข้อง

7) มหาวิทยาลัยนำผลประเมินไปใช้กำหนดแนวทางในการเสริมจุดเด่น และแนวทางแก้ไขจุดที่ควรพัฒนาตามตัวบ่งชี้ เพื่อนำไปสู่การวางแผนนโยบายและพัฒนามหาวิทยาลัยในปีการศึกษาต่อไป

4. การประเมินคุณภาพภายนอก (สมศ.)

มหาวิทยาลัยแจ้งรับการประเมินคุณภาพภายนอกจากสำนักงานรับรองมาตรฐานและประเมินคุณภาพการศึกษา (องค์การมหาชน) (สมศ.) โดยเตรียมความพร้อมรับการประเมินฯ ดังนี้

- จัดเก็บข้อมูลให้ง่ายต่อการตรวจสอบ ประเมิน เปรียบเทียบ และสามารถเชื่อมโยงกับหน่วยงานต่าง ๆ ได้
- มีการเพิ่มพูนทักษะด้านการประเมินคุณภาพภายใน
- มีกลไกในการติดตาม เพื่อให้มีการนำผลการ feedback มาวิเคราะห์และปรับปรุง เพื่อให้เกิดการพัฒนาคุณภาพอย่างต่อเนื่อง

บทที่ 3

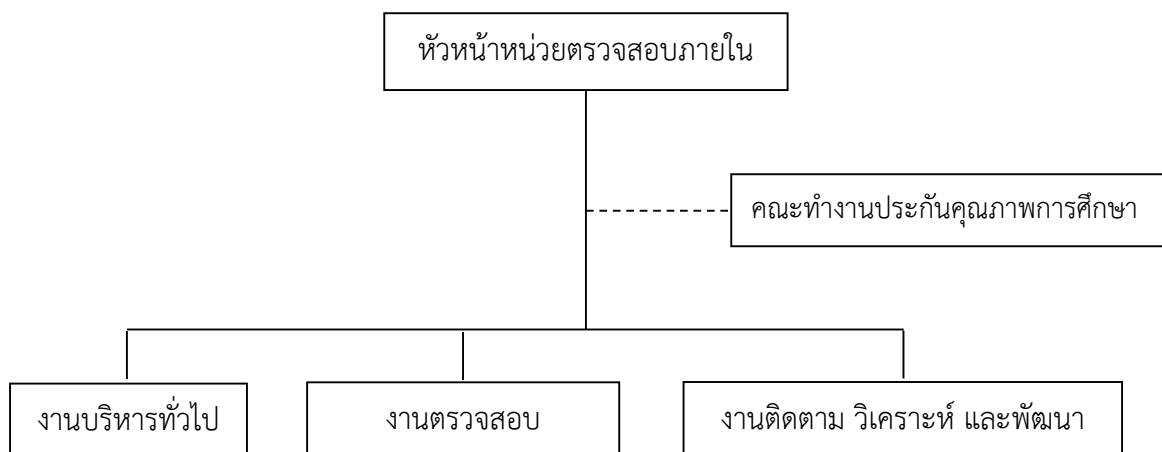
การประกันคุณภาพการศึกษาของหน่วยตรวจสอบภายใน

หน่วยตรวจสอบภายในได้ตระหนักถึงความสำคัญของการประกันคุณภาพการศึกษา เพื่อให้การดำเนินงานการประกันคุณภาพการศึกษาของหน่วยตรวจสอบภายในสอดคล้องกับนโยบายและแนวปฏิบัติของมหาวิทยาลัย จึงได้มีคำสั่งแต่งตั้งคณะทำงานประกันคุณภาพการศึกษาประจำหน่วยงาน ซึ่งประกอบด้วยหัวหน้าหน่วยตรวจสอบภายในเป็นประธาน และเจ้าหน้าที่บริหารงานทั่วไป 2 คน เป็นกรรมการ มีหน้าที่จัดทำหรือปรับปรุงตัวบ่งชี้ในการประกันคุณภาพการศึกษาให้เหมาะสมและเป็นปัจจุบัน รวมถึงการทำรายงานการประเมินตนเอง (Self Assessment Report – SAR) เพื่อนำไปสู่การพัฒนาปรับปรุงการดำเนินงานของหน่วยงานให้มีประสิทธิภาพและประสิทธิผลยิ่งขึ้น

นโยบายการประกันคุณภาพของหน่วยตรวจสอบภายใน

1. ให้ใช้ระบบกลไกปกติที่มหาวิทยาลัยมีอยู่ เป็นระบบการประกันคุณภาพการศึกษาภายใน โดยมีคณะทำงานประกันคุณภาพภายในของหน่วยตรวจสอบภายในทำหน้าที่กำหนดปัจจัย ตัวบ่งชี้ หลักเกณฑ์ วิธีควบคุมคุณภาพ การตรวจสอบคุณภาพ และการประเมินคุณภาพ
2. ให้หัวหน้าหน่วยตรวจสอบภายใน ให้คำปรึกษา เพื่อให้การดำเนินกิจกรรมการประกันคุณภาพการศึกษาของหน่วยตรวจสอบภายใน เป็นไปอย่างมีประสิทธิภาพ
3. ให้มีการกำหนดปัจจัย ตัวบ่งชี้ และเกณฑ์การประกันคุณภาพภายในที่ส่งผลต่อการประกันคุณภาพการศึกษาของหน่วยตรวจสอบภายใน

องค์กรและกลไกในการประกันคุณภาพการศึกษาของหน่วยตรวจสอบภายใน



คณะกรรมการประกันคุณภาพการศึกษาของหน่วยตรวจสอบภายใน ประกอบด้วยหัวหน้าหน่วยตรวจสอบภายใน เป็นประธานคณะกรรมการ นางนฤมล ทีจันทิก เป็นคณะกรรมการ และนายจิรศักดิ์ ตั้งปฏิพัทธ์ เป็นคณะกรรมการและเลขานุการ

โดยมีหน้าที่ดังต่อไปนี้

1. จัดทำหรือปรับปรุงตัวบ่งชี้ในการประกันคุณภาพการศึกษาของหน่วยงานให้เหมาะสมและเป็นปัจจุบัน
2. จัดทำรายงานการประเมินตนเอง (SAR) ของหน่วยงาน
3. เตรียมความพร้อมของหน่วยงานเพื่อพร้อมรับการประเมินภายในและภายนอก
4. หน้าที่อื่น ๆ ที่เกี่ยวกับการประกันคุณภาพการศึกษา ตามที่มหาวิทยาลัยมอบหมาย

แผนการดำเนินการประกันคุณภาพการศึกษา ปีการศึกษา 2557 ของหน่วยตรวจสอบภายใน

กิจกรรม	ช่วงเวลา
1. ปรับปรุงตัวบ่งชี้และเกณฑ์การประเมินตามองค์ประกอบ และปรับปรุงคู่มือการประกันคุณภาพของหน่วยตรวจสอบภายใน	มิ.ย. – ก.ค. 2558
2. รวบรวมข้อมูลการดำเนินงานของหน่วยงานของปีการศึกษา 2557 ตามตัวบ่งชี้ของหน่วยงาน และจัดทำรายงานการประเมินตนเอง (SAR)	มิ.ย. – ก.ค. 2558
3. ส่งคู่มือการประกันคุณภาพการศึกษาภายใน และรายงานการประเมินตนเอง (SAR) ให้งานประกันคุณภาพการศึกษา ส่วนส่งเสริมวิชาการ พร้อมกรอกข้อมูลลงระบบฐานข้อมูลรายงานการประเมินตนเอง (SAR) online ของมทส. เพื่อจัดส่งให้คณะกรรมการประเมินคุณภาพการศึกษาภายในศึกษาล่วงหน้าก่อนการประเมิน	ภายใน 14 ส.ค. 2558
4. ประเมินคุณภาพการศึกษาภายใน ระดับหน่วยงาน	3 ก.ย. 2558
5. ประเมินคุณภาพการศึกษาภายใน ระดับสถาบัน	ปลายเดือน ก.ย. 2558

องค์ประกอบ/ตัวบ่งชี้ และเกณฑ์การประเมินของหน่วยตรวจสอบภายใน

องค์ประกอบที่ 1 ปรัชญา ปณิธาน วัตถุประสงค์ และแผนดำเนินการ

ตัวบ่งชี้ที่ 1.1 : กระบวนการพัฒนาแผน
ปีงบประมาณ 2557 (ต.ค. 56 - ก.ย. 57)

ชนิดของตัวบ่งชี้ : กระบวนการ

เกณฑ์การประเมิน :

คะแนน 1	คะแนน 2	คะแนน 3	คะแนน 4	คะแนน 5
มีการดำเนินการ 1 ข้อ	มีการดำเนินการ 2 หรือ 3 ข้อ	มีการดำเนินการ 4 หรือ 5 ข้อ	มีการดำเนินการ 6 หรือ 7 ข้อ	มีการดำเนินการ 8 ข้อ

เกณฑ์มาตรฐาน : ข้อ

เกณฑ์มาตรฐาน (ข้อ)	มี (✓) หรือ ไม่มี (×) การดำเนินการ
1. มีการจัดทำแผนปฏิบัติการประจำปีที่สอดคล้องกับภารกิจของหน่วยงาน โดย การมีส่วนร่วมของบุคลากรในหน่วยงาน โดยเป็นแผนที่เชื่อมโยงกับปรัชญาหรือ ปณิธานและพระราชบัญญัติสถาบัน ตลอดจนสอดคล้องกับจุดเน้นของแผน ยุทธศาสตร์การพัฒนามหาวิทยาลัยเทคโนโลยีสุรนารี ระยะ 10 ปี (พ.ศ. 2555-2564)	
2. มีการถ่ายทอดแผนปฏิบัติการประจำปีระดับหน่วยงานไปสู่บุคลากรภายใน หน่วยงาน	
3. มีการทบทวน/กำหนดผู้รับผิดชอบแผนปฏิบัติการประจำปี ครบทุกภารกิจของ หน่วยงาน	
4. มีตัวบ่งชี้ของแผนปฏิบัติการประจำปี และคำเป้าหมายของแต่ละตัวบ่งชี้ เพื่อวัด ความสำเร็จของการดำเนินงานตามแผนปฏิบัติการประจำปี	
5. มีการดำเนินงานตามแผนปฏิบัติการประจำปีครบทุกภารกิจ	

เกณฑ์มาตรฐาน (ข้อ)	มี (✓) หรือ ไม่มี (✗) การดำเนินการ
6. มีการติดตามผลการดำเนินงานตามตัวบ่งชี้ของแผนปฏิบัติการประจำปีอย่างน้อยปีละ 2 ครั้ง และรายงานผลต่อผู้บริหารหน่วยงานและคณะกรรมการติดตามการดำเนินงานของมหาวิทยาลัยเพื่อพิจารณา	
7. มีการประเมินผลการดำเนินงานตามตัวบ่งชี้ของแผนปฏิบัติการประจำปี อย่างน้อย ปีละ 1 ครั้ง และรายงานผลต่อผู้บริหารหน่วยงานและคณะกรรมการติดตามการดำเนินงานของมหาวิทยาลัยเพื่อพิจารณา	
8. มีการนำผลการพิจารณา ข้อคิดเห็น และข้อเสนอแนะของผู้บริหารหน่วยงานและคณะกรรมการติดตามการดำเนินงานของมหาวิทยาลัยไปปรับปรุงแผนปฏิบัติการประจำปี	

องค์ประกอบที่ 7 การบริหารและการจัดการ

ตัวบ่งชี้ที่ 7.1 : ภาวะผู้นำของผู้บริหารหน่วยงาน
ปีการศึกษา 2556 (ก.ค.57 - มิ.ย.58)

ชนิดของตัวบ่งชี้ : กระบวนการ

เกณฑ์การประเมิน :

คะแนน 1	คะแนน 2	คะแนน 3	คะแนน 4	คะแนน 5
มีการดำเนินการ 1 ข้อ	มีการดำเนินการ 2 หรือ 3 ข้อ	มีการดำเนินการ 4 หรือ 5 ข้อ	มีการดำเนินการ 6 ข้อ	มีการดำเนินการ 7 ข้อ

หมายเหตุ : หากจะประเมินผ่านเกณฑ์การประเมินมาตรฐานข้อที่ 6 นั้น ต้องแสดงข้อมูลการบริหารงานตามหลักธรรมาภิบาลครบถ้วนทั้ง 10 ประการ ตามนิยามศัพท์ที่ระบุไว้ ซึ่งสอดคล้องเป็นไปตามเกณฑ์ของ สมศ.

เกณฑ์มาตรฐาน : ข้อ

เกณฑ์มาตรฐาน (ข้อ)	มี (✓) หรือ ไม่มี (×) การดำเนินการ
1. ผู้บริหารปฏิบัติหน้าที่ตามระเบียบ หรือข้อบังคับมหาวิทยาลัยที่กำหนดครบถ้วน	
2. ผู้บริหารมีวิสัยทัศน์ กำหนดทิศทางการดำเนินงาน และสามารถถ่ายทอดไปยังบุคลากรทุกระดับ มีความสามารถในการวางแผนการดำเนินงาน มีการนำข้อมูลสารสนเทศเป็นฐานในการปฏิบัติงานและพัฒนาหน่วยงาน	
3. ผู้บริหารมีการกำกับ ติดตามและประเมินผลการดำเนินงานตามที่มอบหมาย รวมทั้งสามารถสื่อสารแผนและผลการดำเนินงานของหน่วยงานไปยังบุคลากรในหน่วยงาน	
4. ผู้บริหารสนับสนุนให้บุคลากรในหน่วยงานมีส่วนร่วมในการบริหารจัดการ ให้อำนาจในการตัดสินใจแก่บุคลากรตามความเหมาะสม	
5. ผู้บริหารถ่ายทอดความรู้และส่งเสริมพัฒนาผู้ร่วมงาน เพื่อให้สามารถทำงานบรรลุวัตถุประสงค์ของหน่วยงานเต็มตามศักยภาพ	

เกณฑ์มาตรฐาน (ข้อ)	มี (✓) หรือ ไม่มี (✗) การดำเนินการ
6. ผู้บริหารบริหารงานด้วยหลักธรรมาภิบาล โดยคำนึงถึงประโยชน์ของหน่วยงาน มหาวิทยาลัย และผู้มีส่วนได้ส่วนเสีย	
7. มหาวิทยาลัยประเมินผลการดำเนินงานของผู้บริหารหน่วยงานตามระบบการประเมินของมหาวิทยาลัย	

ตัวบ่งชี้ที่ 7.2 : การพัฒนาหน่วยงานสู่องค์กรแห่งการเรียนรู้
ปีการศึกษา 2556 (ก.ค.57 - มิ.ย.58)

ชนิดของตัวบ่งชี้ : กระบวนการ

เกณฑ์การประเมิน :

คะแนน 1	คะแนน 2	คะแนน 3	คะแนน 4	คะแนน 5
มีการดำเนินการ 1 ข้อ	มีการดำเนินการ 2 ข้อ	มีการดำเนินการ 3 ข้อ	มีการดำเนินการ 4 ข้อ	มีการดำเนินการ 5 ข้อ

เกณฑ์มาตรฐาน : ข้อ

เกณฑ์มาตรฐาน (ข้อ)	มี (✓) หรือ ไม่มี (×) การดำเนินการ
1. มีการกำหนดประเด็นความรู้และเป้าหมายของการจัดการความรู้ที่สอดคล้องกับภารกิจของหน่วยงาน	
2. กำหนดบุคลากรกลุ่มเป้าหมายที่จะพัฒนาความรู้และทักษะที่สอดคล้องกับภารกิจของหน่วยงานอย่างชัดเจนตามประเด็นความรู้ที่กำหนดในข้อ 1	
3. มีการแบ่งปันและแลกเปลี่ยนเรียนรู้จากความรู้ ทักษะของผู้มีประสบการณ์ตรง (tacit knowledge) เพื่อค้นหาแนวปฏิบัติที่ดีตามประเด็นความรู้ที่กำหนดในข้อ 1 และเผยแพร่ไปสู่บุคลากรกลุ่มเป้าหมายที่กำหนด	
4. มีการรวบรวมความรู้ตามประเด็นความรู้ที่กำหนดในข้อ 1 ทั้งที่มีอยู่ในตัวบุคคลและแหล่งเรียนรู้อื่นๆ ที่เป็นแนวปฏิบัติที่ดีมาพัฒนาและจัดเก็บอย่างเป็นระบบโดยเผยแพร่ออกมาเป็นลายลักษณ์อักษร (explicit knowledge)	
5. มีการนำความรู้ที่ได้จากการจัดการความรู้ในปีการศึกษาปัจจุบันหรือปีการศึกษาที่ผ่านมา ที่เป็นลายลักษณ์อักษร (explicit knowledge) และจากความรู้ ทักษะของผู้มีประสบการณ์ตรง (tacit knowledge) ที่เป็นแนวปฏิบัติที่ดีมาปรับใช้ในการปฏิบัติงานจริง	

ตัวบ่งชี้ที่ 7.3 : ระบบสารสนเทศเพื่อการบริหารและการตัดสินใจ
 ก. ระบบสารสนเทศด้านการบริหารจัดการ
 ปีการศึกษา 2556 (ก.ค.57 - มิ.ย.58)

ชนิดของตัวบ่งชี้ : กระบวนการ

เกณฑ์การประเมิน :

คะแนน 1	คะแนน 2	คะแนน 3	คะแนน 4	คะแนน 5
มีการดำเนินการ 1 ข้อ	มีการดำเนินการ 2 ข้อ	มีการดำเนินการ 3 ข้อ	มีการดำเนินการ 4 ข้อ	มีการดำเนินการ 5 ข้อ

เกณฑ์มาตรฐาน : ข้อ

เกณฑ์มาตรฐาน (ข้อ)	มี (✓) หรือ ไม่มี (✗) การดำเนินการ
1. มีนโยบายและ/หรือแผนระบบสารสนเทศ	
2. มีระบบสารสนเทศเพื่อการบริหารและการตัดสินใจตามภารกิจของหน่วยงาน โดยครอบคลุมการบริหารจัดการ และสามารถนำไปใช้ในการดำเนินงาน ประกันคุณภาพ	
3. มีการประเมินความพึงพอใจของผู้ใช้ระบบสารสนเทศ	
4. มีการนำผลการประเมินความพึงพอใจของผู้ใช้ระบบสารสนเทศมาปรับปรุงระบบสารสนเทศ	
5. มีการส่งข้อมูลผ่านระบบเครือข่ายของหน่วยงานภายในและ/หรือภายนอกที่เกี่ยวข้อง	

ตัวบ่งชี้ที่ 7.4 : ระบบบริหารความเสี่ยง
ปีการศึกษา 2556 (ก.ค.57 - มิ.ย.58)

ชนิดของตัวบ่งชี้ : กระบวนการ

เกณฑ์การประเมิน :

คะแนน 1	คะแนน 2	คะแนน 3	คะแนน 4	คะแนน 5
มีการดำเนินการ 1 ข้อ	มีการดำเนินการ 2 ข้อ	มีการดำเนินการ 3 หรือ 4 ข้อ	มีการดำเนินการ 5 ข้อ	มีการดำเนินการ 6 ข้อ

เกณฑ์มาตรฐาน : ข้อ

เกณฑ์มาตรฐาน (ข้อ)	มี (✓) หรือ ไม่มี (×) การดำเนินการ
1. มีการแต่งตั้งคณะกรรมการบริหารความเสี่ยง โดยมีผู้บริหาร และบุคลากรภายในหน่วยงานร่วมเป็นคณะกรรมการ	
2. มีการวิเคราะห์และระบุความเสี่ยง และปัจจัยที่ก่อให้เกิดความเสี่ยงตามบริบทของหน่วยงาน	
3. มีการประเมินโอกาสและผลกระทบของความเสี่ยงและจัดลำดับความเสี่ยงที่ได้จากการวิเคราะห์ในข้อ 2	
4. มีการจัดทำแผนบริหารความเสี่ยงที่มีระดับความเสี่ยงสูง และดำเนินการตามแผน	
5. มีการติดตาม และประเมินผลการดำเนินงานตามแผน และรายงานต่อคณะกรรมการบริหารความเสี่ยงของมหาวิทยาลัยเพื่อพิจารณาอย่างน้อยปีละ 1 ครั้ง	
6. มีการนำผลการประเมิน และข้อเสนอแนะจากคณะกรรมการบริหารความเสี่ยงของมหาวิทยาลัยไปใช้ในการปรับแผนหรือวิเคราะห์ความเสี่ยงในรอบปีถัดไป	

ตัวบ่งชี้ที่ 7.5 : ความพึงพอใจของผู้รับบริการแบบ “รวมบริการ ประสานภารกิจ”
ปีการศึกษา 2556 (ก.ค.57 - มิ.ย.58)

ชนิดของตัวบ่งชี้ : ผลผลิต

เกณฑ์การประเมิน :

คะแนน 1	คะแนน 2	คะแนน 3	คะแนน 4	คะแนน 5
ต่ำกว่าหรือเท่ากับ 1.50	1.51 - 2.50	2.51 - 3.50	3.51 - 4.50	มากกว่าหรือ เท่ากับ 4.51

สูตรการคำนวณ :

$$\frac{\text{คะแนนความพึงพอใจของผู้ตอบ}}{\text{จำนวนผู้ตอบทั้งหมด}}$$

องค์ประกอบที่ 9 ระบบและกลไกการประกันคุณภาพ

ตัวบ่งชี้ที่ 9.1 : ระบบและกลไกการประกันคุณภาพการศึกษาภายใน
ปีการศึกษา 2556 (ก.ค.57 - มิ.ย.58)

ชนิดของตัวบ่งชี้ : กระบวนการ

เกณฑ์การประเมิน :

คะแนน 1	คะแนน 2	คะแนน 3	คะแนน 4	คะแนน 5
มีการดำเนินการ 1 ข้อ	มีการดำเนินการ 2 หรือ 3 ข้อ	มีการดำเนินการ 4 หรือ 5 หรือ 6 ข้อ	มีการดำเนินการ 7 หรือ 8 ข้อ	มีการดำเนินการ 9 ข้อ

เกณฑ์มาตรฐาน : ข้อ

เกณฑ์มาตรฐาน (ข้อ)	มี (✓) หรือ ไม่มี (✗) การดำเนินการ
1. มีระบบและกลไกการประกันคุณภาพภายในที่เหมาะสมและสอดคล้องกับภารกิจและพัฒนาการของหน่วยงาน และดำเนินการตามระบบที่กำหนด	
2. มีการกำหนดนโยบายและให้ความสำคัญเรื่องการประกันคุณภาพภายใน โดยผู้บริหารหน่วยงานและมหาวิทยาลัย	
3. มีการกำหนดตัวบ่งชี้เพิ่มเติมตามภารกิจของหน่วยงาน	
4. มีการดำเนินงานด้านการประกันคุณภาพภายในที่ครบถ้วน ประกอบด้วย 1) การควบคุม ติดตามการดำเนินงาน และประเมินคุณภาพ 2) การจัดทำรายงานประจำปีที่เป็นรายงานประเมินคุณภาพเสนอต่อมหาวิทยาลัยตามกำหนดเวลา โดยเป็นรายงานที่มีข้อมูลครบถ้วนตามที่มหาวิทยาลัยกำหนด และ 3) การนำผลการประเมินคุณภาพไปทำแผนการพัฒนาคุณภาพของหน่วยงาน	

เกณฑ์มาตรฐาน (ข้อ)	มี (✓) หรือ ไม่มี (×) การดำเนินการ
5. มีการนำผลการประกันคุณภาพภายในมาปรับปรุงการทำงาน และส่งผลให้มีการพัฒนาผลการดำเนินงานตามตัวบ่งชี้ของหน่วยงานทุกตัวบ่งชี้	
6. มีระบบสารสนเทศที่ให้ข้อมูลสนับสนุนการประกันคุณภาพภายในของหน่วยงาน	
7. มีส่วนร่วมของผู้มีส่วนได้ส่วนเสียในการประกันคุณภาพ โดยเฉพาะคณาจารย์ นักศึกษา ผู้ใช้บัณฑิต หรือผู้ใช้บริการตามภารกิจของหน่วยงาน	
8. มีเครือข่ายการแลกเปลี่ยนเรียนรู้ด้านการประกันคุณภาพระหว่างหน่วยงานภายในและ/หรือภายนอกสถาบัน และมีกิจกรรมร่วมกัน	
9. มีแนวปฏิบัติที่ดีหรืองานวิจัยด้านการประกันคุณภาพที่หน่วยงานพัฒนาขึ้น และเผยแพร่ให้หน่วยงานอื่นสามารถนำไปใช้ประโยชน์	

องค์ประกอบที่ 12 การบริหารจัดการภารกิจหลัก

ตัวบ่งชี้ที่ 12.1 : การตรวจสอบด้านการเงินและบัญชี
ปีการศึกษา 2557 (ก.ค.57 - มิ.ย.58)

ชนิดของตัวบ่งชี้ : กระบวนการ

เกณฑ์การประเมิน :

คะแนน 1	คะแนน 2	คะแนน 3	คะแนน 4	คะแนน 5
มีการดำเนินการ 1 ข้อ	มีการดำเนินการ 2 ข้อ	มีการดำเนินการ 3 ข้อ	มีการดำเนินการ 4 ข้อ	มีการดำเนินการ 5 ข้อ

เกณฑ์มาตรฐาน : ข้อ

เกณฑ์มาตรฐาน (ข้อ)	มี (✓) หรือ ไม่มี (✗) การดำเนินการ
1. มีการวางแผนก่อนการเข้าตรวจ	
2. มีการปฏิบัติงานตรวจสอบตามมาตรฐานการตรวจสอบภายในภาครัฐ	
3. มีการรายงานผลการตรวจสอบ และข้อสังเกต/ข้อเสนอแนะ ที่เป็นประโยชน์ต่อหน่วยรับตรวจ	
4. มีการติดตามผล ตามข้อสังเกต/ข้อเสนอแนะในการตรวจสอบครั้งก่อน	
5. มีการรายงานผลการตรวจสอบต่อคณะกรรมการติดตาม ตรวจสอบ และประเมินผลงาน	

ตัวบ่งชี้ที่ 12.2 : การตรวจสอบด้านการจัดซื้อจัดจ้าง
ปีการศึกษา 2557 (ก.ค.57 - มิ.ย.58)

ชนิดของตัวบ่งชี้ : กระบวนการ

เกณฑ์การประเมิน :

คะแนน 1	คะแนน 2	คะแนน 3	คะแนน 4	คะแนน 5
มีการดำเนินการ 1 ข้อ	มีการดำเนินการ 2 ข้อ	มีการดำเนินการ 3 ข้อ	มีการดำเนินการ 4 ข้อ	มีการดำเนินการ 5 ข้อ

เกณฑ์มาตรฐาน : ข้อ

เกณฑ์มาตรฐาน (ข้อ)	มี (✓) หรือ ไม่มี (×) การดำเนินการ
1. มีการวางแผนก่อนการเข้าตรวจ	
2. มีการปฏิบัติงานตรวจสอบตามมาตรฐานการตรวจสอบภายในภาครัฐ	
3. มีการรายงานผลการตรวจสอบ และข้อสังเกต/ข้อเสนอแนะ ที่เป็นประโยชน์ต่อหน่วยรับตรวจ	
4. มีการติดตามผล ตามข้อสังเกต/ข้อเสนอแนะในการตรวจสอบครั้งก่อน	
5. มีการรายงานผลการตรวจสอบต่อคณะกรรมการติดตาม ตรวจสอบ และประเมินผลงาน	

ตัวบ่งชี้ที่ 12.3 : การตรวจสอบด้านการบริหารจัดการ
ปีการศึกษา 2557 (ก.ค.57 - มิ.ย.58)

ชนิดของตัวบ่งชี้ : กระบวนการ

เกณฑ์การประเมิน :

คะแนน 1	คะแนน 2	คะแนน 3	คะแนน 4	คะแนน 5
มีการดำเนินการ 1 ข้อ	มีการดำเนินการ 2 ข้อ	มีการดำเนินการ 3 ข้อ	มีการดำเนินการ 4 ข้อ	มีการดำเนินการ 5 ข้อ

เกณฑ์มาตรฐาน : ข้อ

เกณฑ์มาตรฐาน (ข้อ)	มี (✓) หรือ ไม่มี (×) การดำเนินการ
1. มีการวางแผนก่อนการเข้าตรวจ	
2. มีการปฏิบัติงานตรวจสอบตามมาตรฐานการตรวจสอบภายในภาครัฐ	
3. มีการรายงานผลการตรวจสอบ และข้อสังเกต/ข้อเสนอแนะ ที่เป็น ประโยชน์ต่อหน่วยรับตรวจ	
4. มีการติดตามผล ตามข้อสังเกต/ข้อเสนอแนะในการตรวจสอบครั้งก่อน	
5. มีการรายงานผลการตรวจสอบต่อคณะกรรมการติดตาม ตรวจสอบ และ ประเมินผลงาน	

ตัวบ่งชี้ที่ 12.4 : การตรวจสอบด้านสารสนเทศ
ปีการศึกษา 2557 (ก.ค.57 - มิ.ย.58)

ชนิดของตัวบ่งชี้ : กระบวนการ

เกณฑ์การประเมิน :

คะแนน 1	คะแนน 2	คะแนน 3	คะแนน 4	คะแนน 5
มีการดำเนินการ 1 ข้อ	มีการดำเนินการ 2 ข้อ	มีการดำเนินการ 3 ข้อ	มีการดำเนินการ 4 ข้อ	มีการดำเนินการ 5 ข้อ

เกณฑ์มาตรฐาน : ข้อ

เกณฑ์มาตรฐาน (ข้อ)	มี (✓) หรือ ไม่มี (✗) การดำเนินการ
1. มีการวางแผนก่อนการเข้าตรวจ	
2. มีการปฏิบัติงานตรวจสอบตามมาตรฐานการตรวจสอบภายในภาครัฐ	
3. มีการรายงานผลการตรวจสอบ และข้อสังเกต/ข้อเสนอแนะ ที่เป็นประโยชน์ต่อหน่วยรับตรวจ	
4. มีการติดตามผล ตามข้อสังเกต/ข้อเสนอแนะในการตรวจสอบครั้งก่อน	
5. มีการรายงานผลการตรวจสอบต่อคณะกรรมการติดตาม ตรวจสอบ และประเมินผลงาน	