



บทสรุปสำหรับผู้บริหาร รายงานนักศึกษาใหม่ระดับบัณฑิตศึกษา ปีการศึกษา 2556

มหาวิทยาลัยเทคโนโลยีสุรนารี เป็นมหาวิทยาลัยในกำกับของรัฐที่ไม่เป็นส่วนราชการ มีการจัดการเรียนการสอนในระบบไตรภาค ทั้งนี้ มหาวิทยาลัยได้ตระหนักถึงภารกิจที่สำคัญในการผลิตบัณฑิตเฉพาะทางด้านวิทยาศาสตร์และเทคโนโลยี เพื่อให้สอดคล้องกับการพัฒนาประเทศที่มีการเปลี่ยนแปลงอย่างรวดเร็ว และเป็นการขยายโอกาสทางการศึกษาในหลักสูตรที่สูงกว่าปริญญาตรี มหาวิทยาลัยจึงได้เปิดรับนักศึกษาใหม่ระดับบัณฑิตศึกษารุ่นที่ 1 ในปีการศึกษา 2539 สำหรับปีการศึกษา 2556 ซึ่งนับเป็นรุ่นที่ 18 ผลสรุปจำนวนนักศึกษาที่รับเข้ามีรายละเอียดดังนี้

สรุปจำนวนนักศึกษาที่รับเข้าปีการศึกษา 2556

ปีการศึกษา 2556 มหาวิทยาลัยมีหลักสูตรที่เปิดสอนทั้งหมดจำนวน 71 หลักสูตร เป็นระดับปริญญาโท 37 หลักสูตร และปริญญาเอก 34 หลักสูตร โดยสามารถรับนักศึกษาได้ทั้งหมด 425 คน เป็นนักศึกษาระดับปริญญาโท 290 คน (ร้อยละ 75.13 ของแผนการรับ) และปริญญาเอก 135 คน (ร้อยละ 69.95 ของแผนการรับ)

ผลการรับนักศึกษาระดับปริญญาโท พบว่า

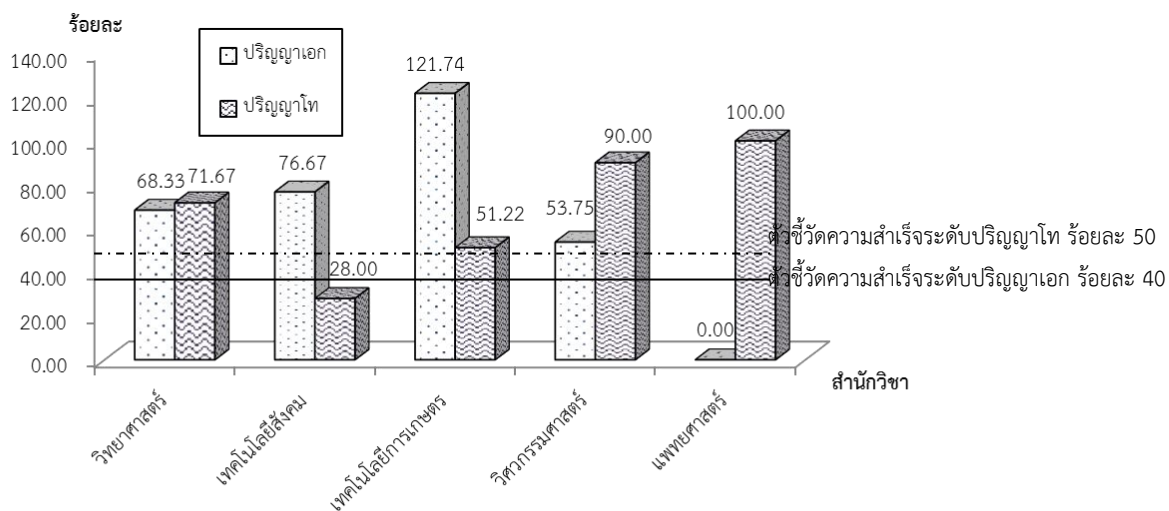
สำนักวิชาแพทยศาสตร์ รับนักศึกษาได้มากที่สุด (ร้อยละ 100.00) รองลงมาคือ สำนักวิชาวิศวกรรมศาสตร์ วิทยาศาสตร์ และเทคโนโลยีการเกษตร (ร้อยละ 90.00 71.67 และ 51.22 ตามลำดับ) ส่วนสำนักวิชาเทคโนโลยีสังคม รับนักศึกษาระดับปริญญาโทได้น้อยที่สุด (ร้อยละ 28.00)

ผลการรับนักศึกษาระดับปริญญาเอก พบว่า

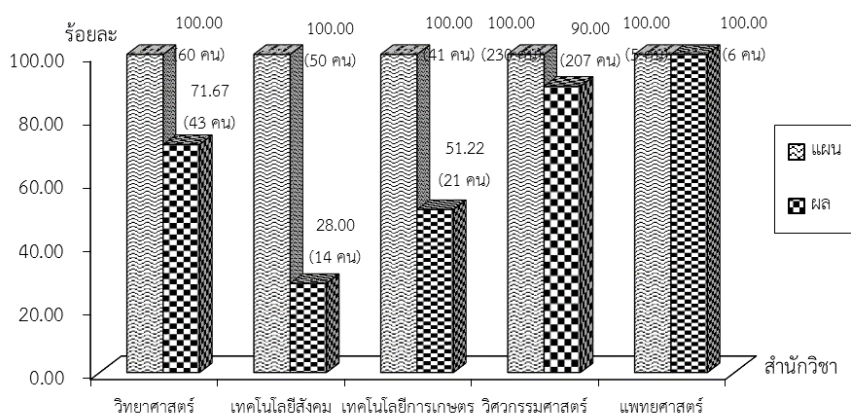
สำนักวิชาเทคโนโลยีการเกษตร รับนักศึกษาได้มากที่สุด (ร้อยละ 121.74) รองลงมาคือ สำนักวิชาเทคโนโลยีสังคม และวิทยาศาสตร์ (ร้อยละ 76.67 และ 68.33) ส่วนสำนักวิชาวิศวกรรมศาสตร์ รับนักศึกษาระดับปริญญาเอกได้น้อยที่สุด (ร้อยละ 53.75)

เมื่อเปรียบเทียบกับตัวชี้วัดความสำเร็จในการรับนักศึกษาที่มหาวิทยาลัยตั้งไว้ คือ ระดับปริญญาโท ร้อยละ 50 และระดับปริญญาเอกร้อยละ 40 พบว่า ระดับปริญญาโท สำนักวิชาที่สามารถรับนักศึกษาได้สูงกว่าเกณฑ์ คือ สำนักวิชาแพทยศาสตร์ วิศวกรรมศาสตร์ วิทยาศาสตร์ และเทคโนโลยีการเกษตร ส่วนระดับปริญญาเอก ทุกสำนักวิชาสามารถรับนักศึกษาได้สูงกว่าเกณฑ์ คือ สำนักวิชาเทคโนโลยีการเกษตร เทคโนโลยีสังคม วิทยาศาสตร์ และวิศวกรรมศาสตร์ รายละเอียดปรากฏตามแผนภาพ ดังต่อไปนี้

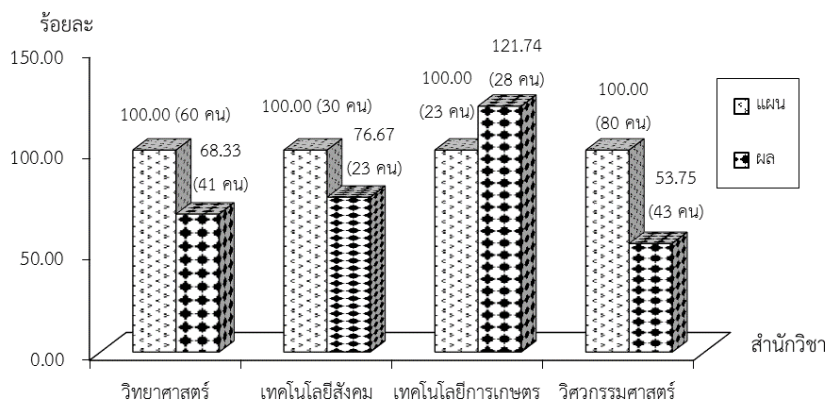
ร้อยละของผลการรับนักศึกษาใหม่ระดับบัณฑิตศึกษา จำแนกตามสำนักวิชา



ผลการรับนักศึกษาใหม่ระดับปริญญาโท เปรียบเทียบกับแผนการรับ จำแนกตามสำนักวิชา

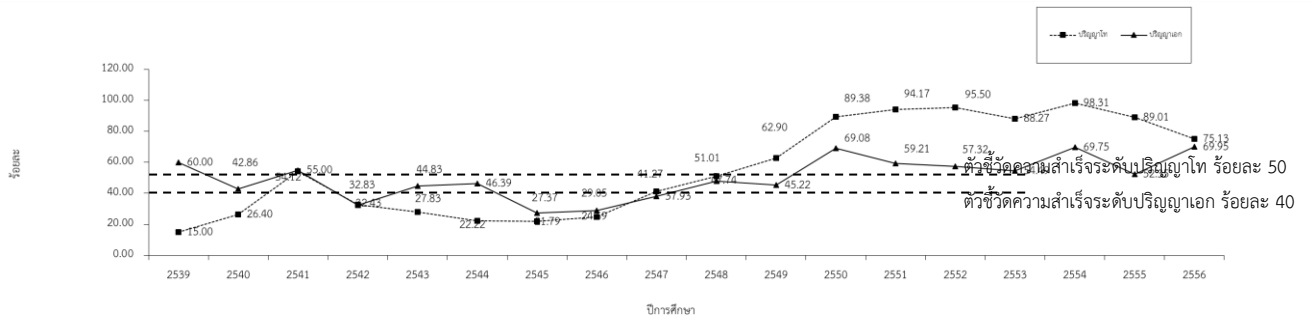


ผลการรับนักศึกษาใหม่ระดับปริญญาเอก เปรียบเทียบกับแผนการรับ จำแนกตามสำนักวิชา



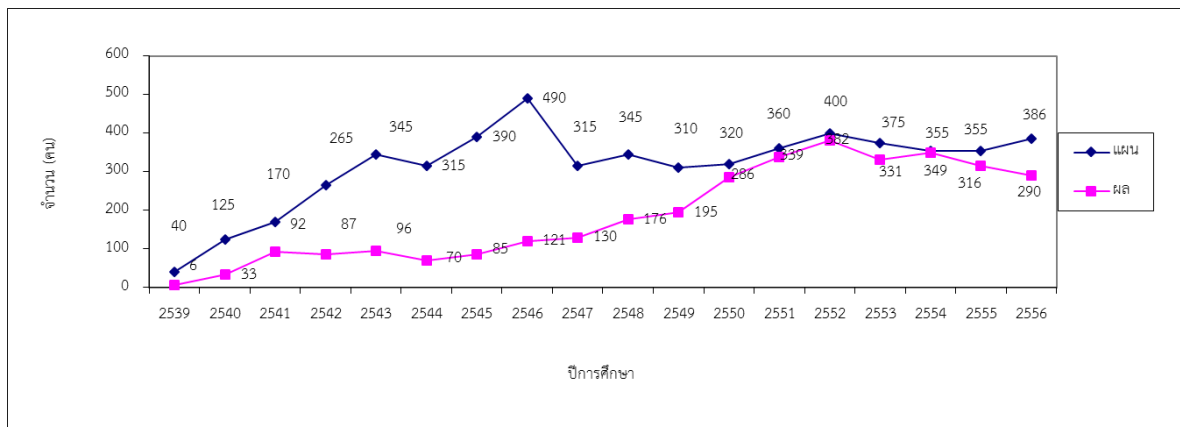
เมื่อเปรียบเทียบร้อยละของผลการรับนักศึกษาใหม่ ระดับบัณฑิตศึกษา ตั้งแต่ปี 2539-2556 จะเห็นได้ว่าตั้งแต่ปีการศึกษา 2545 เป็นต้นมา มหาวิทยาลัยมีแนวโน้มในการรับนักศึกษาได้เพิ่มมากขึ้น และผลการรับนักศึกษาใหม่ระดับบัณฑิตศึกษาตั้งแต่ปี 2548 สูงกว่าตัวชี้วัดความสำเร็จที่มหาวิทยาลัยตั้งไว้

ร้อยละของผลการรับนักศึกษาใหม่ ระดับบัณฑิตศึกษา เปรียบเทียบกับแผนการรับ
ปีการศึกษา 2539-2556



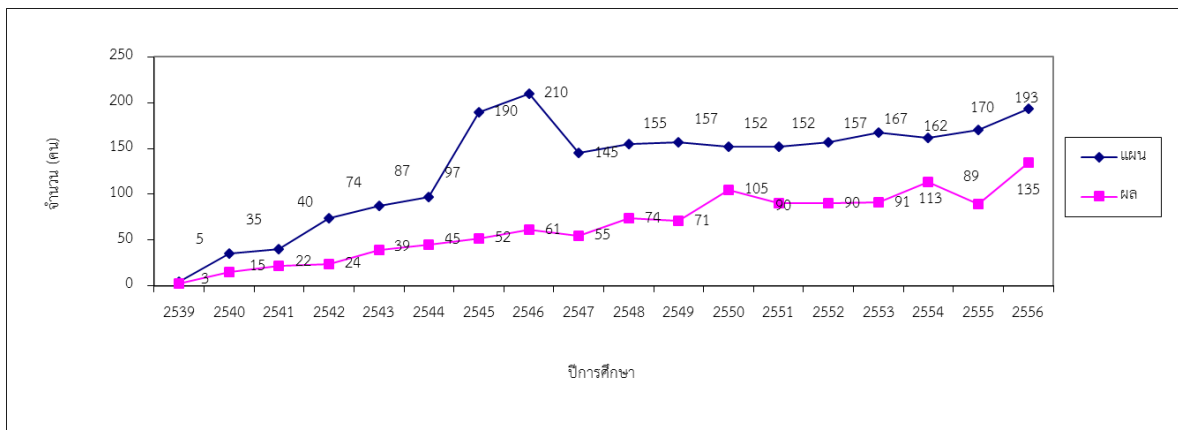
เมื่อเปรียบเทียบผลและแผนการรับนักศึกษาใหม่ ระดับปริญญาโท ตั้งแต่ปี 2539-2556 จะเห็นได้ว่าตั้งแต่ปีการศึกษา 2545 เป็นต้นมา มหาวิทยาลัยมีแนวโน้มในการรับนักศึกษาได้เพิ่มมากขึ้น ถึงแม้ว่าปีการศึกษา 2553 จะมีสัดส่วนลดลง

ผลการรับนักศึกษาระดับปริญญาโท เปรียบเทียบกับแผนการรับ ปีการศึกษา 2539-2556



เมื่อเปรียบเทียบผลและแผนการรับนักศึกษาใหม่ ระดับปริญญาเอก ตั้งแต่ปี 2539-2556 จะเห็นได้ว่าตั้งแต่ปีการศึกษา 2545 เป็นต้นมา มหาวิทยาลัยมีแนวโน้มในการรับนักศึกษาได้เพิ่มมากขึ้น ถึงแม้ว่าปีการศึกษา 2549 จะมีสัดส่วนลดลง

ผลการรับนักศึกษาระดับปริญญาเอก เปรียบเทียบกับแผนการรับ ปีการศึกษา 2539-2556



แม้ว่าในภาพรวมมหาวิทยาลัยจะสามารถรับนักศึกษาได้สูงกว่าเกณฑ์ที่กำหนดไว้ก็ตาม แต่ถ้าดูตามแผน และผลการรับนักศึกษาที่จำแนกตามสำนักวิชาและหลักสูตรสาขาวิชานั้น จะเห็นได้ว่ามีหลายสาขาวิชาที่ไม่สามารถรับนักศึกษาได้ตามแผนที่กำหนดไว้ ซึ่งมีปัจจัยที่เกี่ยวข้องโดยมีการรวบรวมข้อมูลจากแต่ละสำนักวิชา ดังต่อไปนี้

● ปัจจัยที่ทำให้สามารถรับนักศึกษาได้ตามแผนที่กำหนดไว้

ระดับปริญญาโท

1. การประชาสัมพันธ์ดีขึ้น และทั่วถึง เช่น ประชาสัมพันธ์หลักสูตร ณ สถาบันอื่น
2. ผลงานวิจัยของคณาจารย์และนักศึกษาเผยแพร่มากขึ้นและต่อเนื่อง สามารถนำไปใช้ในภาคอุตสาหกรรมได้เป็นที่ประจักษ์
3. มีทุนการศึกษาจำนวนมากและมีมากขึ้น
4. มีนักศึกษาสนใจเรียนมากขึ้น นักศึกษาปริญญาตรีที่เพิ่งจบมีผลการเรียนดี
5. คณาจารย์ในหลักสูตรมาจากหลายสาขาวิชาทางการแพทย์ทำให้นักศึกษาสามารถศึกษาและวิจัยได้ตรงตามความต้องการ
6. คณาจารย์มีชื่อเสียงเป็นที่รู้จัก
7. มีนักศึกษาจากหลักสูตรวิทยาศาสตร์สุขภาพทุกสาขาสามารถศึกษาต่อได้

ระดับปริญญาเอก

1. ผลงานวิจัยของคณาจารย์และนักศึกษาเผยแพร่อย่างต่อเนื่อง มีผลผลิตงานวิจัยที่ชัดเจนทั้งในเชิงปริมาณและคุณภาพ มีงานวิจัยที่น่าสนใจและหลากหลาย
2. มีทุนการศึกษาเพื่อดึงดูดนักศึกษาเพียงพอ
3. มีการประชาสัมพันธ์หลักสูตรนอกสถาบันและผ่านทางเว็บไซต์
4. มีนักศึกษาต่อยอดจากปริญญาโท
5. เปิดโอกาสให้นักศึกษาต่างชาติที่สนใจเข้าศึกษาต่อได้
6. นักศึกษาเห็นว่าการศึกษาต่อปริญญาเอกได้คุณภาพตามที่นักศึกษาต้องการ

● **ปัจจัยที่ทำให้ไม่สามารถรับนักศึกษาได้ตามแผนที่กำหนดไว้**

ระดับปริญญาโท

1. นักศึกษาปริญญาตรีต้องการทำงานมากกว่าศึกษาต่อ เพราะมีงานมาก อัตราการได้งานสูง/สูงมาก
2. มีทุนการศึกษาในจำนวนที่จำกัดในบางสาขาวิชาที่จะดึงดูดผู้มาเรียน
3. ไม่มีนักศึกษาระดับปริญญาตรีหรือมีจำนวนน้อย ในบางสาขาวิชาทำให้ไม่มีนักศึกษาเรียนต่อเนื่อง
4. มีอาจารย์จำกัดและมีภาระการสอนสูง
5. มีการแข่งขันการรับนักศึกษาสูงระหว่างมหาวิทยาลัย/สถาบันอุดมศึกษาอื่น จึงหานักศึกษาได้ไม่ตรงเป้า
6. มีการเปิดหลักสูตรระดับปริญญาโทในสถาบันอื่นเป็นจำนวนมาก
7. การประชาสัมพันธ์อาจจะไม่เพียงพอ สาขาวิชายังไม่เป็นที่รู้จักเพียงพอ
8. คุณสมบัติของผู้สมัคร (บางคน) ไม่เป็นไปตามเกณฑ์
9. เป็นสาขาวิชาเฉพาะทางยังไม่เป็นที่รู้จัก อายุหลักสูตรยังน้อย จึงอาจใช้เวลาให้เป็นที่รู้จัก
10. กลุ่มผู้มาเรียนที่ต้องการเน้นได้ Network ด้วย ไม่นิยมสมัครเรียน มทส. เพราะเป็นวิชาการมาก
11. เป็นหลักสูตรใหม่ที่เปิดเป็นที่แรกของประเทศ ยังไม่เป็นที่รู้จักแพร่หลาย
12. มีมหาวิทยาลัยอื่นในจังหวัดนครราชสีมาเปิดหลักสูตรคล้ายกันจำนวนหลายสถาบันและรับนักศึกษาจำนวนมาก มีแผนการเรียนให้เลือกหลากหลาย
13. มีสถานประกอบการจำนวนน้อยที่รับวุฒิปริญญาโท

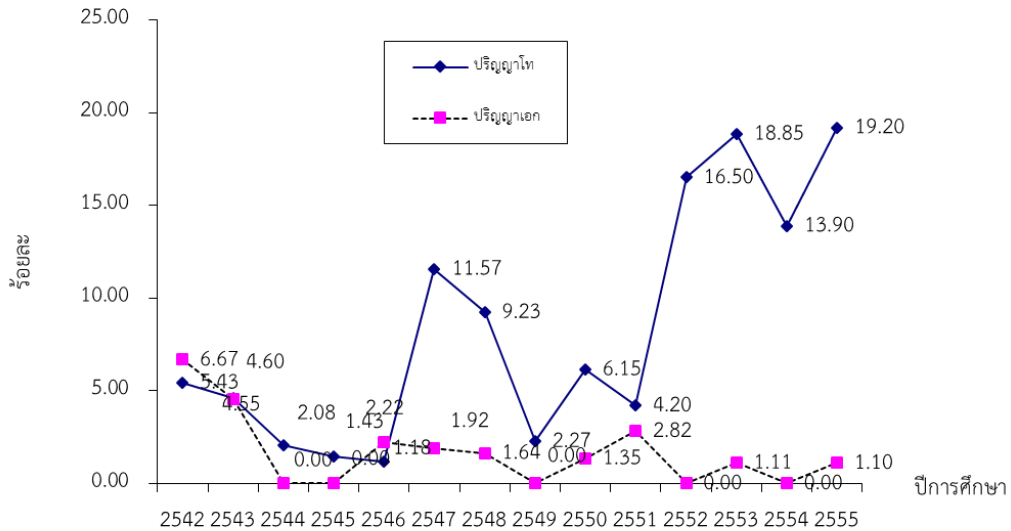
ระดับปริญญาเอก

1. ไม่มีทุนดึงดูดผู้มาเรียนในบางสาขาวิชาหรือมีจำกัด
2. นักศึกษาเลือกที่จะทำงานหลังสำเร็จการศึกษา บัณฑิตที่จบปริญญาโทเลือกทำงานมากกว่าศึกษาต่อ
3. มีอาจารย์จำกัด
4. คุณสมบัติของนักศึกษาที่สมัครส่วนหนึ่งไม่ผ่านเกณฑ์การคัดเลือก
5. ไม่มีนักศึกษาระดับปริญญาตรี มีผู้สมัครน้อย/มีนักศึกษาระดับปริญญาโทจบการศึกษาน้อย
6. การประชาสัมพันธ์อาจจะไม่เพียงพอ
7. เป็นสาขาวิชาเฉพาะทาง/หลักสูตรยังไม่เป็นที่รู้จักดีสำหรับผู้ที่จะมาเรียนในระดับปริญญาเอก
8. มีการแข่งขันสูงระหว่างมหาวิทยาลัย/หลักสูตรทั้งในและนอก มทส.
9. การศึกษาปริญญาเอกของสาขาวิชามีลักษณะเฉพาะทางมาก
10. ผู้สนใจเข้าศึกษาในกลุ่มคนทำงานไม่สามารถลาศึกษาเต็มเวลาได้

ที่มา: ข้อมูลสารสนเทศจากสำนักวิชา ในประเด็น 1) ปัจจัยสำคัญที่เป็นจุดเด่นที่ทำให้สามารถรับนักศึกษาได้ตามเป้าหมาย/หรือมากกว่าเป้าหมาย และ 2) ปัจจัยข้อจำกัดที่เป็นอุปสรรคสำคัญในกรณีที่รับนักศึกษาไม่ได้ตามเป้าหมาย

สรุปผลสำเร็จการศึกษาตามกำหนดเวลาของหลักสูตรในรอบ 14 ปีที่ผ่านมา

ผลสำเร็จการศึกษาตามกำหนดเวลาของหลักสูตร ระดับปริญญาโท (2 ปี) เปรียบเทียบกับนักศึกษาแรกเข้า และผลสำเร็จการศึกษาตามกำหนดเวลาของหลักสูตร ระดับปริญญาเอก (3 ปี) เปรียบเทียบกับนักศึกษาแรกเข้า

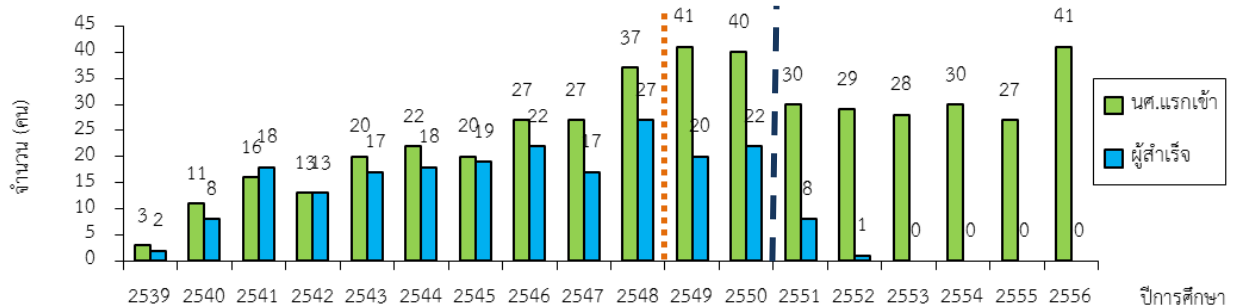


ร้อยละของนักศึกษาที่สำเร็จการศึกษาตามกำหนดเวลาของหลักสูตร ปีการศึกษา 2542-2555

ระดับปริญญาเอก เปรียบเทียบจำนวนนักศึกษาแรกเข้ากับผู้สำเร็จการศึกษา

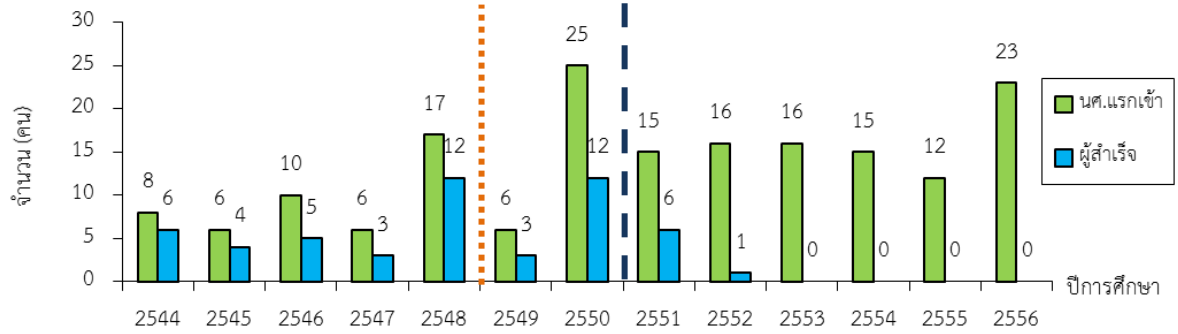
หลักสูตรปริญญาเอกมีระยะเวลาการศึกษาไม่เกิน 18 ภาคการศึกษาสำหรับผู้ที่ศึกษาต่อจากชั้นปริญญาโท ดังเส้น — — — และไม่เกิน 24 ภาคการศึกษาสำหรับผู้ที่ศึกษาต่อจากชั้นปริญญาตรี ดังเส้น

สำนักวิชาวิทยาศาสตร์

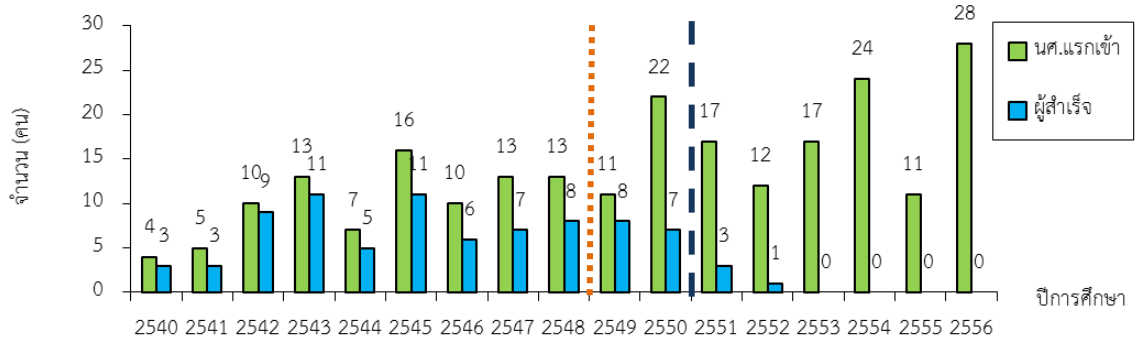


หมายเหตุ: ปีการศึกษา 2541 ผู้สำเร็จการศึกษาสูงกว่า นศ.แรกเข้า เนื่องจาก ระดับปริญญาโทเปลี่ยนระดับศึกษาต่อในระดับปริญญาเอก

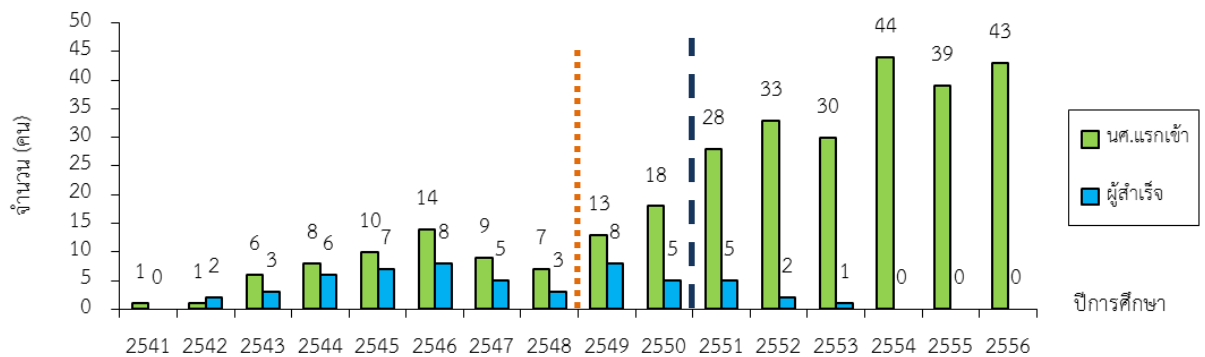
สำนักวิชาเทคโนโลยีสังคม



สำนักวิชาเทคโนโลยีการเกษตร



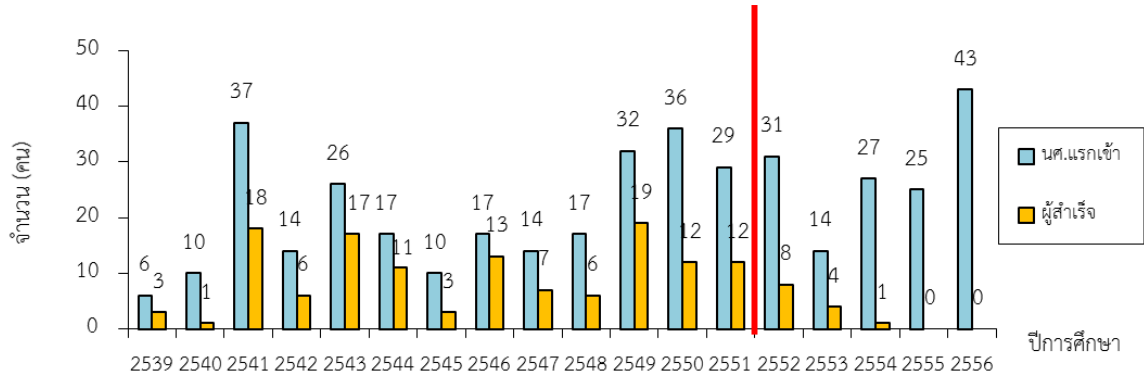
สำนักวิชาวิศวกรรมศาสตร์



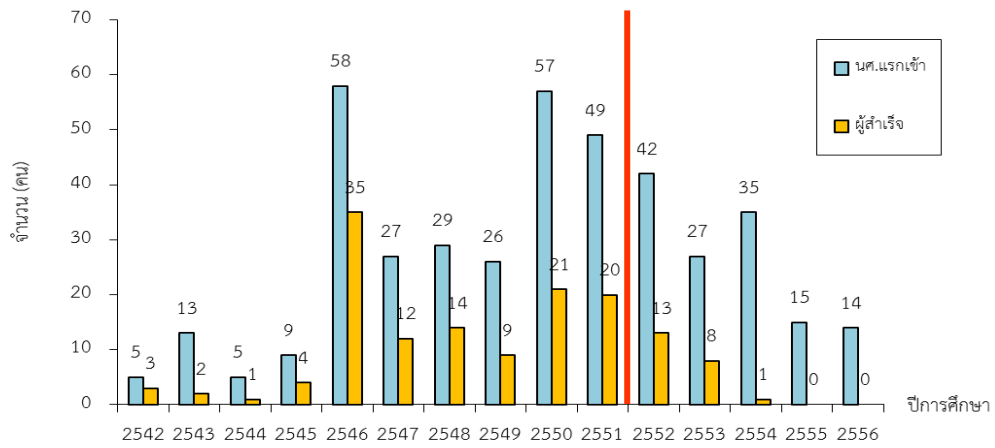
หมายเหตุ: ปีการศึกษา 2542 ผู้สำเร็จการศึกษาสูงกว่า นศ.แรกเข้า เนื่องจาก ระดับปริญญาโทเปลี่ยนระดับศึกษาต่อในระดับปริญญาเอก

ระดับปริญญาโท เปรียบเทียบจำนวนนักศึกษาแรกเข้ากับผู้สำเร็จการศึกษา
หลักสูตรปริญญาโทมีระยะเวลาการศึกษาไม่เกิน 15 ภาคการศึกษา ดังเส้นแบ่ง

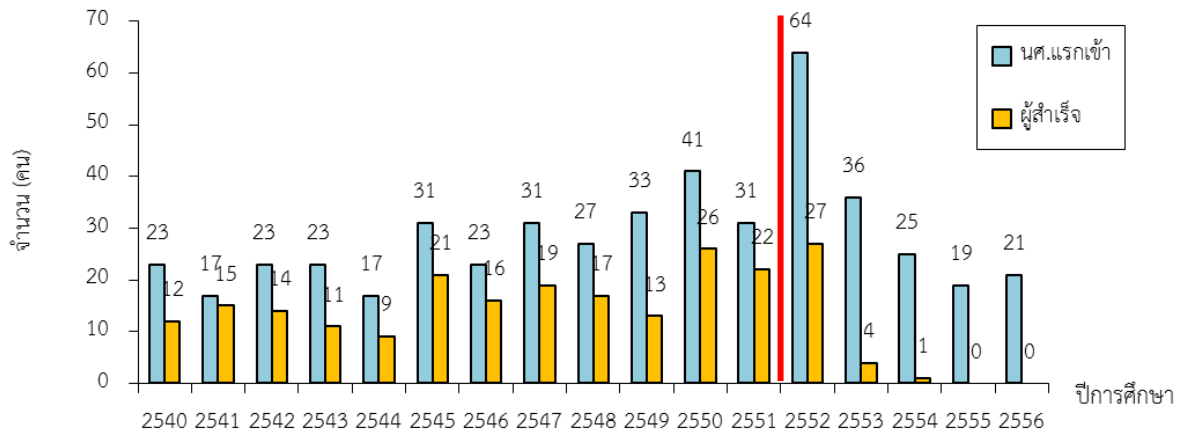
สำนักวิชาวิทยาศาสตร์



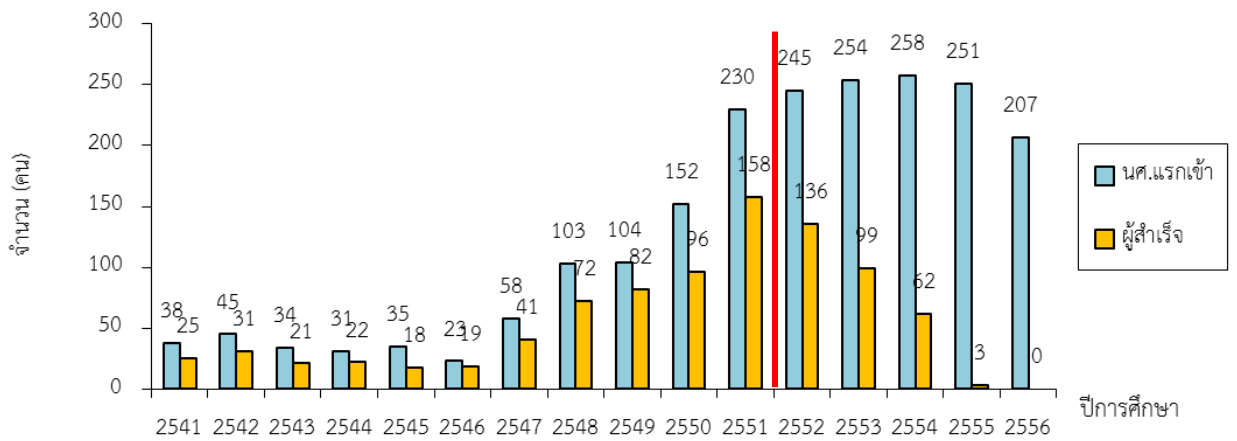
สำนักวิชาเทคโนโลยีสังคม



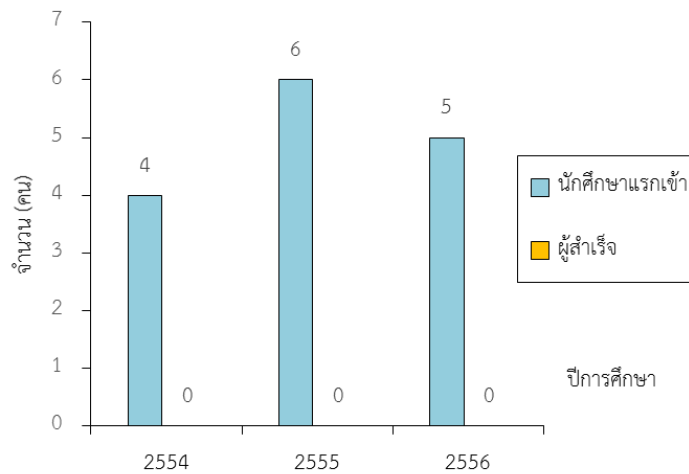
สำนักวิชาเทคโนโลยีการเกษตร



สำนักวิชาวิศวกรรมศาสตร์



สำนักวิชาแพทยศาสตร์



อย่างไรก็ตาม แม้ว่าในภาพรวมมหาวิทยาลัยจะรับนักศึกษาได้ตามเป้าหมาย เนื่องจากสถานการณ์ปัจจุบันที่มีการแข่งขันด้านศักยภาพ การเปิดหลักสูตรที่หลากหลาย เพิ่มช่องทางในการเรียนมากขึ้นระหว่างสถาบันอุดมศึกษาด้วยกัน ประกอบกับสถานะเศรษฐกิจตกต่ำจึงอาจส่งผลให้นักศึกษาไม่ได้ตามเป้าหมาย ดังนั้น มหาวิทยาลัยควรเพิ่มขีดความสามารถและความเข้มแข็งตามความเชี่ยวชาญของสถาบันให้มากขึ้น เพื่อเพิ่มความได้เปรียบในการแข่งขัน ตลอดจนควรมีการสร้างเครือข่ายระหว่างสถาบันอุดมศึกษา โดยเฉพาะการแลกเปลี่ยนนักศึกษาที่มีผลการเรียนดี และเน้นการประชาสัมพันธ์เชิงรุกโดยเฉพาะอย่างยิ่งการประชาสัมพันธ์ผลงานทางวิชาการ สาขาวิชาที่เปิดสอนโดยเฉพาะระดับปริญญาเอกที่มีถึง 34 หลักสูตร และมีคณาจารย์ที่มีความเชี่ยวชาญ ตลอดจนการประกาศรับนักศึกษาผ่านสื่อวิทยุ โทรทัศน์ หนังสือพิมพ์ เว็บไซต์ของมหาวิทยาลัย การติดโปสเตอร์ตามมหาวิทยาลัยต่างๆ การออกประชาสัมพันธ์ตามตลาดนัดหลักสูตร หรือในสถานที่ต่างๆ ให้มากขึ้น
