



รายงานนักศึกษาใหม่ระดับบัณฑิตศึกษา
มหาวิทยาลัยเทคโนโลยีสุรนารี
ปีการศึกษา 2553

งานวิจัยสถาบันและสารสนเทศ ส่วนแผนงาน
พฤษภาคม 2554





บทสรุปสำหรับผู้บริหาร รายงานนักศึกษาใหม่ระดับบัณฑิตศึกษา ปีการศึกษา 2553

มหาวิทยาลัยเทคโนโลยีสุรนารี เป็นมหาวิทยาลัยในกำกับของรัฐที่ไม่เป็นส่วนราชการ มีการจัดการเรียนการสอนในระบบไตรภาค ทั้งนี้ มหาวิทยาลัยได้ตระหนักถึงภารกิจที่สำคัญในการผลิตบัณฑิตเฉพาะทางด้านวิทยาศาสตร์และเทคโนโลยี เพื่อให้สอดคล้องกับการพัฒนาประเทศที่มีการเปลี่ยนแปลงอย่างรวดเร็ว และเป็น การขยายโอกาสทางการศึกษาในหลักสูตรที่สูงกว่าปริญญาตรี มหาวิทยาลัยจึงได้เปิดรับนักศึกษาใหม่ระดับ บัณฑิตศึกษารุ่นที่ 1 ในปีการศึกษา 2539 สำหรับปีการศึกษา 2553 ซึ่งนับเป็นรุ่นที่ 15 ผลสรุปจำนวนนักศึกษา ที่รับเข้ามีรายละเอียดดังนี้

สรุปจำนวนนักศึกษาที่รับเข้าปีการศึกษา 2553

ปีการศึกษา 2553 มหาวิทยาลัยมีหลักสูตรที่เปิดสอนทั้งหมดจำนวน 60 หลักสูตร เป็นระดับปริญญาโท 33 หลักสูตร และปริญญาเอก 27 หลักสูตร โดยสามารถรับนักศึกษาได้ทั้งหมด 422 คน เป็นนักศึกษาปริญญาโท 331 คน (ร้อยละ 88.27 ของแผนการรับ) และปริญญาเอก 91 คน (ร้อยละ 54.49 ของแผนการรับ)

ผลการรับนักศึกษาระดับปริญญาโท พบว่า

สำนักวิชาวิศวกรรมศาสตร์ รับนักศึกษาได้มากที่สุด (ร้อยละ 112.89) รองลงมาคือ สำนักวิชา เทคโนโลยีการเกษตร และเทคโนโลยีสังคม (ร้อยละ 80.00 และ 67.50 ตามลำดับ) ส่วนสำนักวิชาวิทยาศาสตร์ รับนักศึกษาระดับปริญญาโทได้น้อยที่สุด (ร้อยละ 21.54)

ผลการรับนักศึกษาระดับปริญญาเอก พบว่า

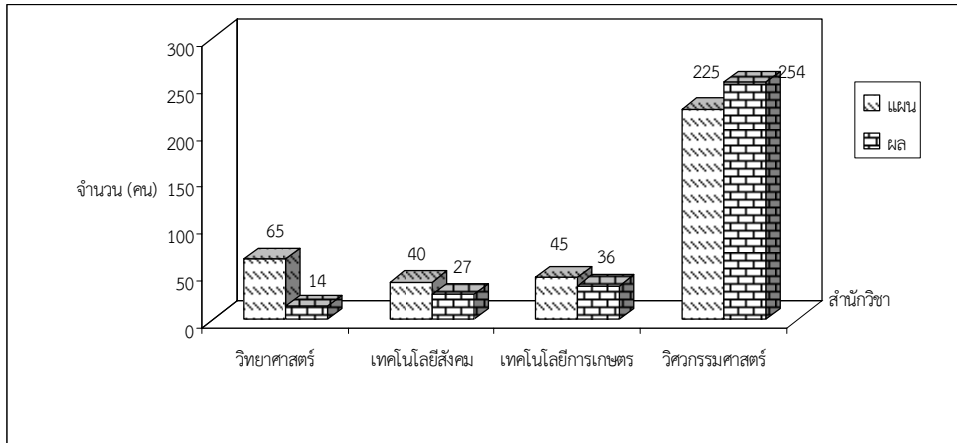
สำนักวิชาเทคโนโลยีสังคม รับนักศึกษาได้มากที่สุด (ร้อยละ 106.67) รองลงมาคือ สำนักวิชา เทคโนโลยีการเกษตร และวิศวกรรมศาสตร์ (ร้อยละ 77.27 และ 54.54) ส่วนสำนักวิชาวิทยาศาสตร์รับ นักศึกษาระดับปริญญาเอกได้น้อยที่สุด (ร้อยละ 40.00)

เมื่อเปรียบเทียบกับตัวชี้วัดความสำเร็จในการรับนักศึกษาที่มหาวิทยาลัยตั้งไว้ คือ ระดับปริญญาโท ร้อย ละ 50 และระดับปริญญาเอกร้อยละ 40 พบว่า ระดับปริญญาโท สำนักวิชาที่สามารถรับนักศึกษาได้สูงกว่า เกณฑ์ คือ สำนักวิชาวิศวกรรมศาสตร์ เทคโนโลยีการเกษตร และเทคโนโลยีสังคม ส่วนระดับปริญญาเอก สำนัก วิชาที่สามารถรับนักศึกษาได้สูงกว่าเกณฑ์ คือ สำนักวิชาวิศวกรรมศาสตร์ เทคโนโลยีการเกษตร และเทคโนโลยี สังคม สำหรับสำนักวิชาที่สามารถรับนักศึกษาได้ตามเกณฑ์ที่กำหนด คือ สำนักวิชาวิทยาศาสตร์ รายละเอียด ปรากฏในตารางและแผนภาพ ดังต่อไปนี้

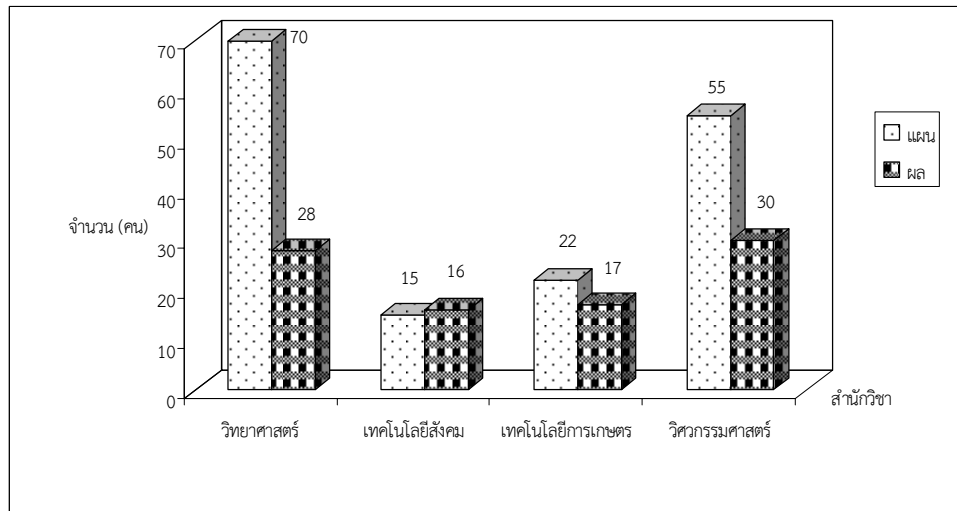
แผนและผลการรับนักศึกษา จำแนกตามสำนักวิชาและหลักสูตร

สำนักวิชา/หลักสูตร	ปริญญาโท			ปริญญาเอก			รวม		
	แผน 2553 (1)	ผล 2553 (2)	ร้อยละ (2)/(1)	แผน 2553 (1)	ผล 2553 (2)	ร้อยละ (2)/(1)	แผน 2553 (1)	ผล 2553 (2)	ร้อยละ (2)/(1)
วิทยาศาสตร์	65	14	21.54	70	28	40.00	135	42	31.11
1. เคมี	10	1	10.00	10	4	40.00	20	5	25.00
2. คณิตศาสตร์ประยุกต์	10	1	10.00	10	4	40.00	20	5	25.00
3. ชีววิทยาสิ่งแวดล้อม	10	2	20.00	10	4	40.00	20	6	30.00
4. ฟิสิกส์	10	1	10.00	10	6	60.00	20	7	35.00
5. ภูมิสารสนเทศ	5	2	40.00	5	7	140.00	10	9	90.00
6. เทคโนโลยีเลเซอร์	5	-	-	5	-	-	10	-	-
7. จุลชีววิทยา	5	3	60.00	10	-	-	15	3	20.00
8. ชีวเคมี	5	1	20.00	5	2	40.00	10	3	30.00
9. ชีวเวชศาสตร์	5	3	60.00	5	1	20.00	10	4	40.00
เทคโนโลยีสังคม	40	27	67.50	15	16	106.67	55	43	78.18
10. ภาษาอังกฤษศึกษา	10	2	20.00	10	10	100.00	20	12	60.00
11. วิทยาการสารสนเทศ	20	18	90.00	5	6	120.00	25	24	96.00
12. การจัดการ	10	7	70.00				10	7	70.00
เทคโนโลยีการเกษตร	45	36	80.00	22	17	77.27	67	53	79.10
13. เทคโนโลยีการผลิตพืช	10	8	80.00	5	-	-	15	8	53.33
14. เทคโนโลยีการผลิตสัตว์	10	16	160.00	5	5	100.00	15	21	140.00
15. เทคโนโลยีชีวภาพ	15	3	20.00	7	4	57.14	22	7	31.82
16. เทคโนโลยีอาหาร	10	9	90.00	5	8	160.00	15	17	113.33
วิศวกรรมศาสตร์	225	254	112.89	55	30	54.54	280	284	101.43
17. วิศวกรรมขนส่ง	10	10	100.00	5	-	-	15	10	66.67
18. วิศวกรรมคอมพิวเตอร์	10	8	80.00				10	8	80.00
19. วิศวกรรมเคมี	10	3	30.00	5	1	20.00	15	4	26.67
20. วิศวกรรมเครื่องกล	10	19	190.00	5	2	40.00	15	21	140.00
21. วิศวกรรมเซรามิก	10	3	30.00	5	3	60.00	15	6	40.00
22. วิศวกรรมโทรคมนาคม	10	21	210.00	5	5	100.00	15	26	173.33
23. วิศวกรรมพอลิเมอร์	10	8	80.00	5	2	40.00	15	10	66.67
24. วิศวกรรมไฟฟ้า	10	21	210.00	5	4	80.00	15	25	166.67
25. วิศวกรรมโยธา	10	10	100.00	5	3	60.00	15	13	86.67
26. วิศวกรรมสิ่งแวดล้อม	10	7	70.00	5	-	-	15	7	46.67
27. วิศวกรรมอุตสาหการ	10	4	40.00	5	1	20.00	15	5	33.33
28. เทคโนโลยีธรณี	10	18	180.00	5	2	40.00	15	20	133.33
29. แมคคาทรอนิกส์	30	51	170.00				30	51	170.00
30. วิศวกรรมโลหการ	20	3	15.00				20	3	15.00
31. วิศวกรรมการจัดการพลังงาน	20	25	125.00				20	25	125.00
32. การบริหารงานก่อสร้างและ สาธารณูปโภค	25	38	152.00				25	38	152.00
33. วิศวกรรมเกษตรและอาหาร	10	5	50.00	5	7	140.00	15	12	80.00
รวม	375	331	88.27	167	91	54.49	542	422	77.86

ผลการรับนักศึกษาใหม่ระดับปริญญาโท เปรียบเทียบกับแผนการรับ จำแนกตามสำนักวิชา

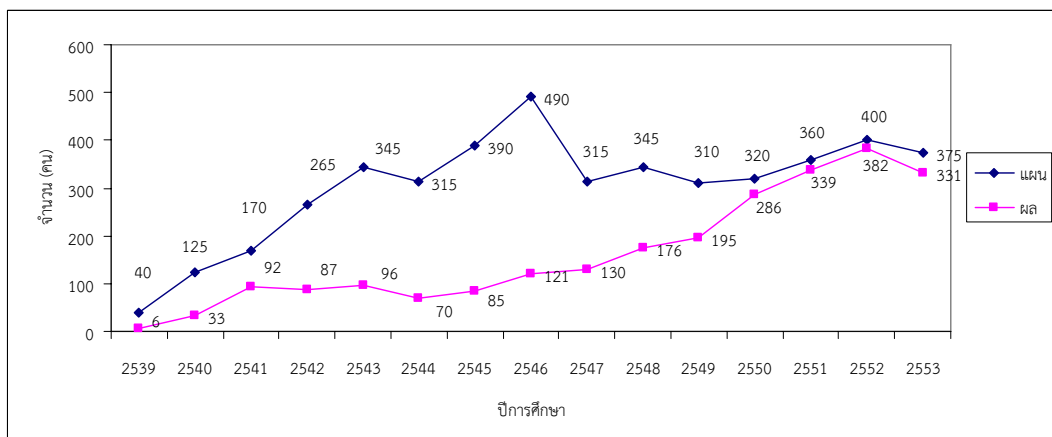


ผลการรับนักศึกษาใหม่ระดับปริญญาเอก เปรียบเทียบกับแผนการรับ จำแนกตามสำนักวิชา



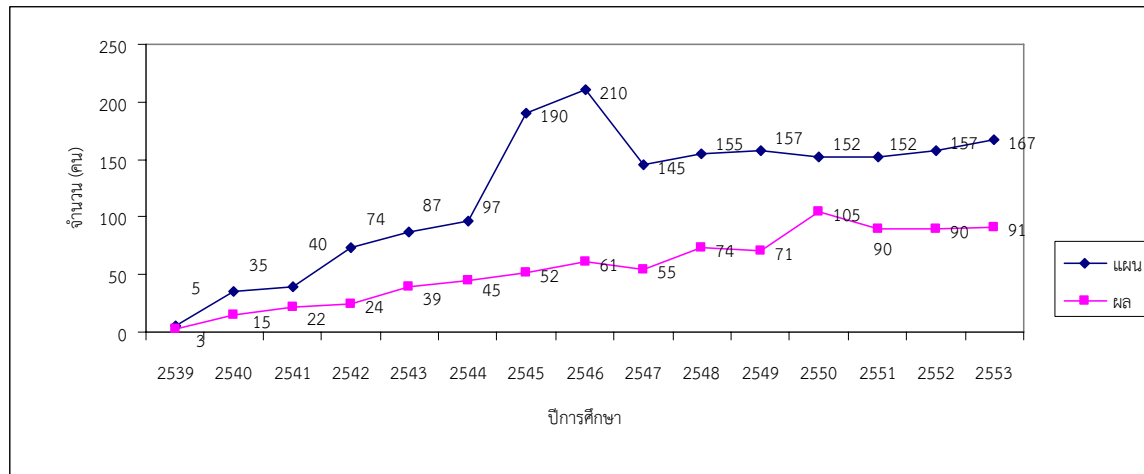
เมื่อเปรียบเทียบผลและแผนการรับนักศึกษาใหม่ ระดับปริญญาโท ตั้งแต่ปี 2539-2553 จะเห็นได้ว่า ตั้งแต่ปีการศึกษา 2545 เป็นต้นมา มหาวิทยาลัยมีแนวโน้มในการรับนักศึกษาได้เพิ่มมากขึ้น แต่ในปีการศึกษา 2553 มีสัดส่วนลดลง

ร้อยละของผลการรับนักศึกษาระดับปริญญาโท เปรียบเทียบกับแผนการรับ
ปีการศึกษา 2539-2553



เมื่อเปรียบเทียบผลและแผนการรับนักศึกษาใหม่ ระดับปริญญาเอก ตั้งแต่ปี 2539-2553 จะเห็นได้ว่า ตั้งแต่ปีการศึกษา 2545 เป็นต้นมา มหาวิทยาลัยมีแนวโน้มในการรับนักศึกษาได้เพิ่มมากขึ้น ถึงแม้ว่าปีการศึกษา 2549 จะมีสัดส่วนลดลง

ร้อยละของผลการรับนักศึกษาระดับปริญญาเอก เปรียบเทียบกับแผนการรับ
ปีการศึกษา 2539-2553



แม้ว่าในภาพรวมมหาวิทยาลัยจะสามารถรับนักศึกษาได้สูงกว่าเกณฑ์ที่กำหนดไว้ก็ตาม แต่ถ้าดูตามแผน และผลการรับนักศึกษาที่จำแนกตามสำนักวิชาและหลักสูตรสาขาวิชานั้น จะเห็นได้ว่ามีหลายสาขาวิชาที่ไม่สามารถรับนักศึกษาได้ตามแผนที่กำหนดไว้ ซึ่งมีปัจจัยที่เกี่ยวข้องโดยมีการรวบรวมข้อมูลจากแต่ละสำนักวิชา ดังต่อไปนี้

- ปัจจัยที่ทำให้ไม่สามารถรับนักศึกษาได้ตามแผนที่กำหนดไว้

ระดับปริญญาโท

1. มีการแข่งขันการรับนักศึกษาสูงระหว่างมหาวิทยาลัย/สถาบันอุดมศึกษาอื่น
2. มีอาจารย์น้อย
3. ไม่มีนักศึกษาระดับปริญญาตรี ในบางสาขาวิชาทำให้ไม่มีนักศึกษาเรียนต่อเนื่อง
4. มีทุนการศึกษาระดับปริญญาโทในจำนวนที่จำกัดในบางสาขาวิชา
5. นักศึกษาต้องทำวิทยานิพนธ์เป็นภาษาอังกฤษ และบางหลักสูตรใช้ภาษาอังกฤษเป็นสื่อในการเรียนการสอนทุกวิชา
6. ผู้สนใจเข้าศึกษาในกลุ่มคนทำงานบางส่วนไม่สามารถลาศึกษาได้ เพราะสอนในเวลาทำการ
7. ภาพลักษณ์ของ มทส. ที่ถูกมองว่าเรียนยาก
8. บัณฑิตเลือกที่จะทำงาน เพื่อแสวงหาความรู้/ประสบการณ์ก่อนเรียนต่อ
9. มีผู้มาสมัครตามเป้าหมายแต่ไม่ผ่านการคัดเลือก
10. การประชาสัมพันธ์อาจจะไม่เพียงพอและยังไม่เป็นที่รู้จักของนักศึกษาโดยทั่วไป

ระดับปริญญาเอก

1. มีการแข่งขันสูงระหว่างมหาวิทยาลัย
2. นักศึกษาที่สมัครมาส่วนหนึ่งไม่ผ่านเกณฑ์การคัดเลือก
3. ไม่มีทุนดึงดูดผู้มาเรียนในบางสาขาวิชา
4. หลักสูตรยังไม่เป็นที่รู้จักดีสำหรับผู้ที่จะมาเรียนในระดับปริญญาเอก และยังไม่เป็นที่รู้จักของนักศึกษาโดยทั่วไป

5. มีอาจารย์น้อย
6. มีผู้มาสมัครตามเป้าหมายแต่ไม่ผ่านการคัดเลือก
7. การประชาสัมพันธ์อาจจะไม่เพียงพอและยังไม่เป็นที่รู้จักของนักศึกษาโดยทั่วไป
8. มีนักศึกษาจบปริญญาโทน้อยในปีที่ผ่านมา นักศึกษาที่จบปริญญาโทเลือกที่จะทำงานมากกว่าศึกษาต่อ

● **ปัจจัยที่ทำให้สามารถรับนักศึกษาได้ตามแผนที่กำหนดไว้**

ระดับปริญญาโท

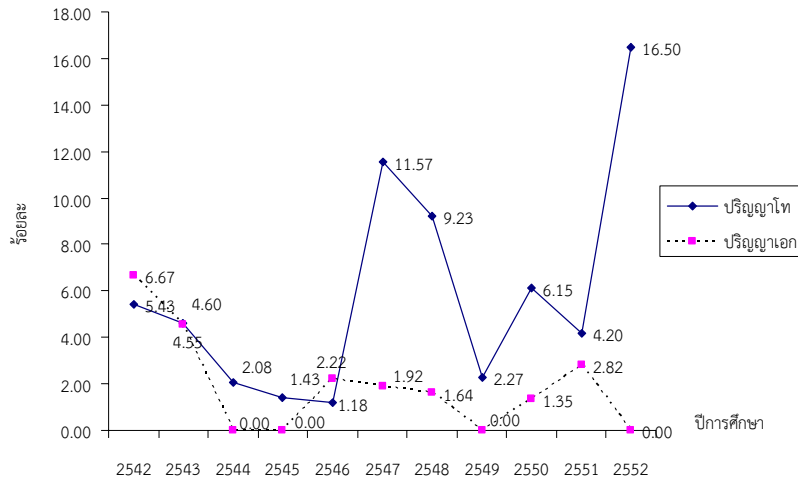
1. มีผู้สนใจเรียนมากขึ้น เนื่องจากเห็นว่าจะเพิ่มโอกาสในการได้งานที่ดีกว่าปริญญาตรี
2. อาจารย์ในสาขาฯ มีทุนเรียนฟรีให้นักศึกษาในสังกัดมากพอกับจำนวนผู้สนใจเรียน
3. มีงานวิจัยที่น่าสนใจ และมีงานวิจัยให้เลือกทำหลากหลาย
4. มีผลงานวิจัยของคณาจารย์และนักศึกษาเผยแพร่มากขึ้นและต่อเนื่อง และมีการสนับสนุนการนำเสนอผลงานทั้งในและต่างประเทศ
5. นักศึกษามีศักยภาพในการศึกษาต่อได้มากขึ้นและจำนวนหลายคน
6. การประชาสัมพันธ์ดีขึ้น เนื้อหาหลักสูตรตรงกับความต้องการของผู้เรียน

ระดับปริญญาเอก

1. เป็นที่ต้องการของตลาด มีคู่แข่งน้อย มีชื่อเสียง
2. คุณวุฒิของอาจารย์ (จบการศึกษาในระดับปริญญาเอกจากต่างประเทศเป็นจำนวนมาก) ทำให้เป็นที่น่าเชื่อถือ
3. มีการบูรณาการการใช้เทคโนโลยี ความรู้ทางภาษา และความรู้ที่เกี่ยวกับการวิจัย เพื่อพัฒนาการเรียนการสอนภาษาอังกฤษ
4. เป็นหลักสูตรนานาชาติมีนักศึกษาทั้งที่จบการศึกษาแล้ว และกำลังศึกษาอยู่จากหลายประเทศ เช่น จีน เวียดนาม และลาว เป็นจุดแข็งในการประชาสัมพันธ์หลักสูตรเป็นอย่างดี
5. มีทุนการศึกษาและทุนสนับสนุนการทำวิทยานิพนธ์ ทุนศักยภาพและทุนกาญจนาภิเษก และ นักศึกษาสามารถทำงานเป็นอาจารย์พิเศษ เช่น สอนภาษาจีนหรือภาษาอังกฤษได้
6. มีการเดินทางไปประชาสัมพันธ์เพื่อแสดงศักยภาพของหลักสูตรในต่างประเทศ
7. เป็นหลักสูตรที่เน้นการทำวิจัย (research oriented) ซึ่งเป็นความต้องการของประเทศในขณะนี้
8. มีการเรียนตามหลักสูตร (coursework) 1 ปี หลังจากนั้นนักศึกษาสามารถกลับภูมิลำเนาเพื่อทำการวิจัยได้
9. ค่าเล่าเรียนไม่แพงมาก
10. คุณภาพการสอนที่ผ่านมามีอยู่ในระดับที่น่าพอใจและ facilities เช่น ห้องสมุด ระบบ Internet ทำให้เกิดการบอกต่อ
11. หลักสูตรเป็นที่ต้องการของคณาจารย์ที่สำเร็จการศึกษาในระดับปริญญาโทและบุคคลทั่วไปในปัจจุบัน
12. หลักสูตรครอบคลุมหลายมิติที่เกี่ยวกับเทคโนโลยีสารสนเทศและการสื่อสาร
13. นักศึกษาที่จบปริญญาโทในสาขาวิชาสนใจเรียนต่อมาก
14. มีกลุ่มงานวิจัยที่เป็นที่สนใจ
15. นักศึกษาปริญญาโทที่จบการศึกษาจาก มทส. เห็นว่าการต่อปริญญาเอกที่ มทส. ได้คุณภาพตามที่นักศึกษาต้องการ

สรุปผลสำเร็จการศึกษาตามกำหนดเวลาของหลักสูตรในรอบ 11 ปีที่ผ่านมา

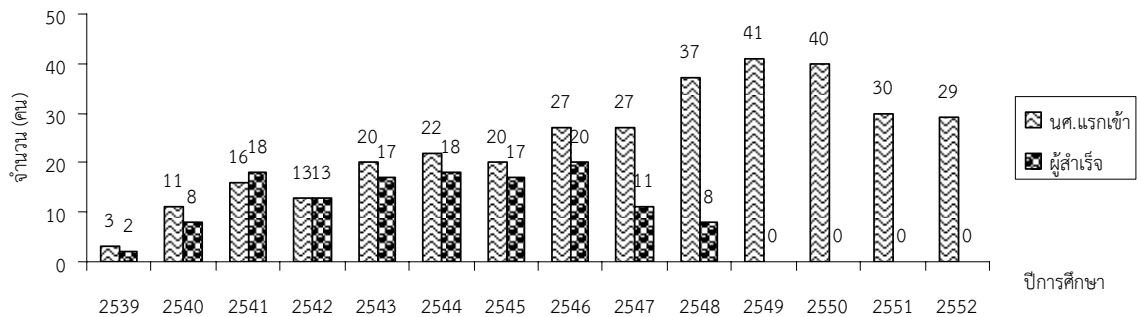
ผลสำเร็จการศึกษาตามกำหนดเวลาของหลักสูตร ระดับปริญญาโท (2 ปี) เปรียบเทียบกับนักศึกษาแรกเข้า และผลสำเร็จการศึกษาตามกำหนดเวลาของหลักสูตร ระดับปริญญาเอก (3 ปี) เปรียบเทียบกับนักศึกษาแรกเข้า



ร้อยละของนักศึกษาที่สำเร็จการศึกษาตามกำหนดเวลาของหลักสูตร ปีการศึกษา 2542-2552

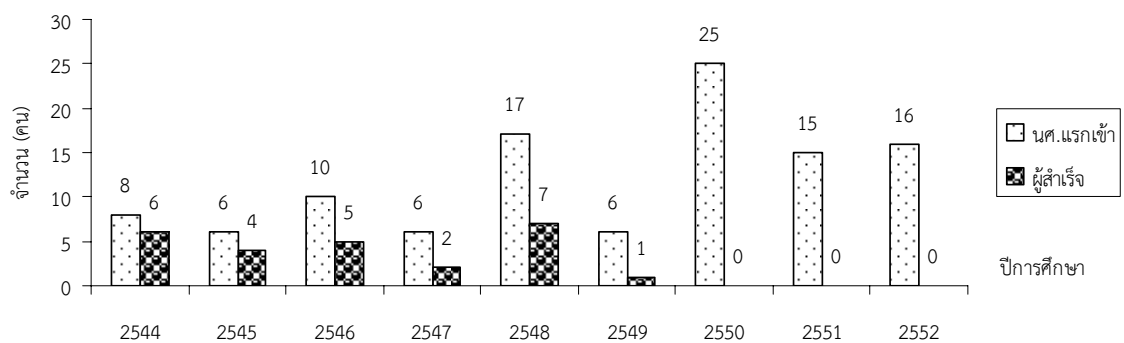
ระดับปริญญาเอก เปรียบเทียบจำนวนนักศึกษาแรกเข้ากับผู้สำเร็จการศึกษา

สำนักวิชาวิทยาศาสตร์

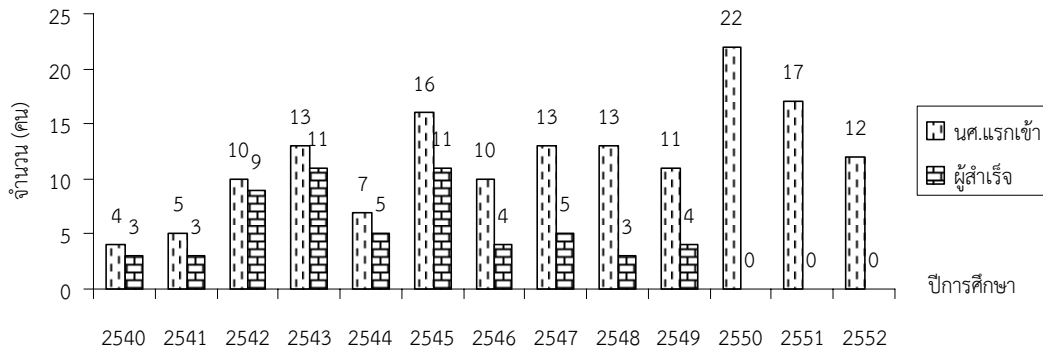


หมายเหตุ: ปีการศึกษา 2541 ผู้สำเร็จการศึกษาสูงกว่า นศ.แรกเข้า เนื่องจาก ระดับปริญญาโทเปลี่ยนระดับศึกษาต่อในระดับปริญญาเอก

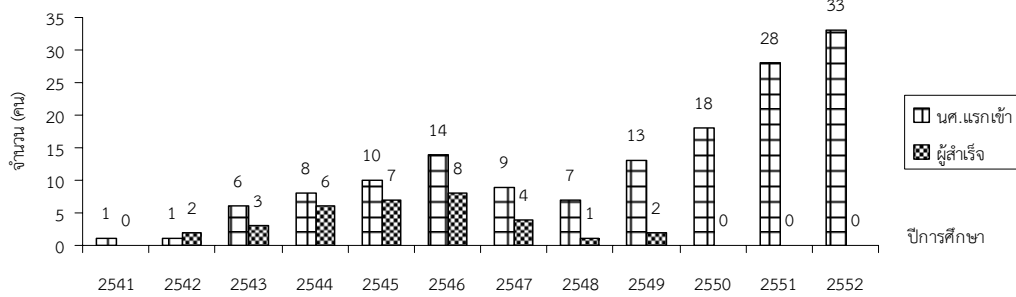
สำนักวิชาเทคโนโลยีสังคม



สำนักวิชาเทคโนโลยีการเกษตร

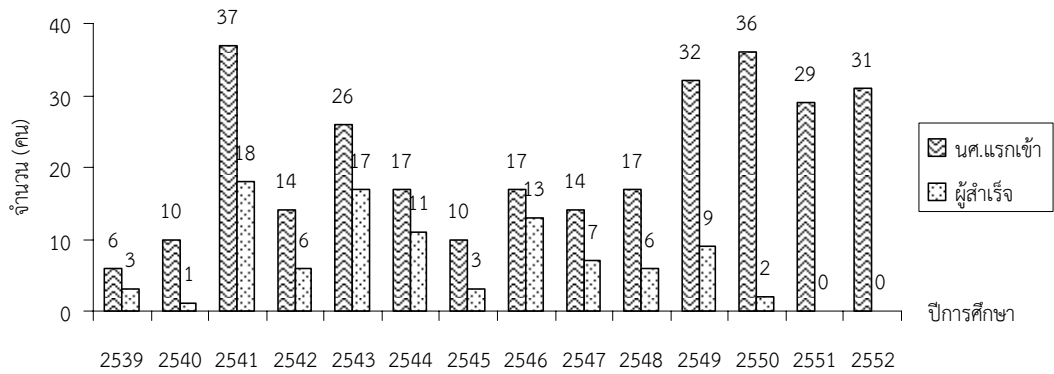


สำนักวิชาวิศวกรรมศาสตร์

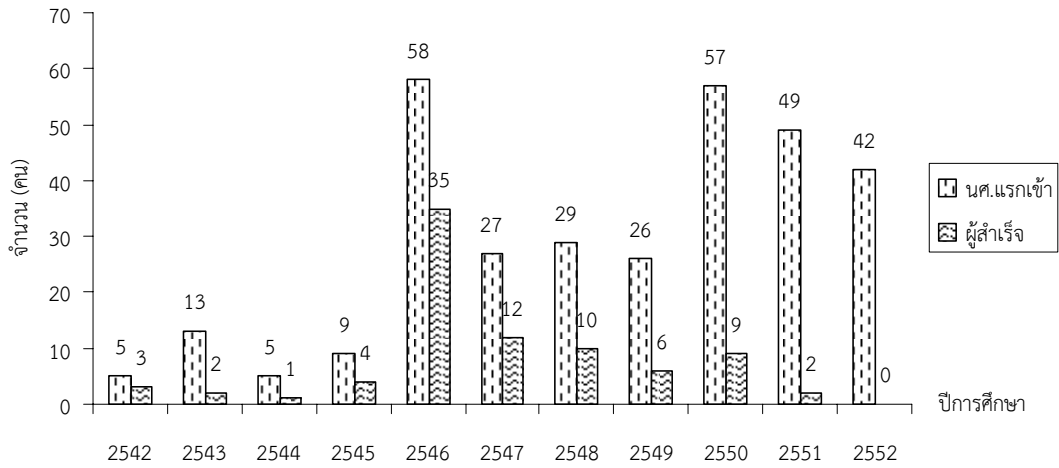


ระดับปริญญาโท เปรียบเทียบจำนวนนักศึกษาแรกเข้ากับผู้สำเร็จการศึกษา

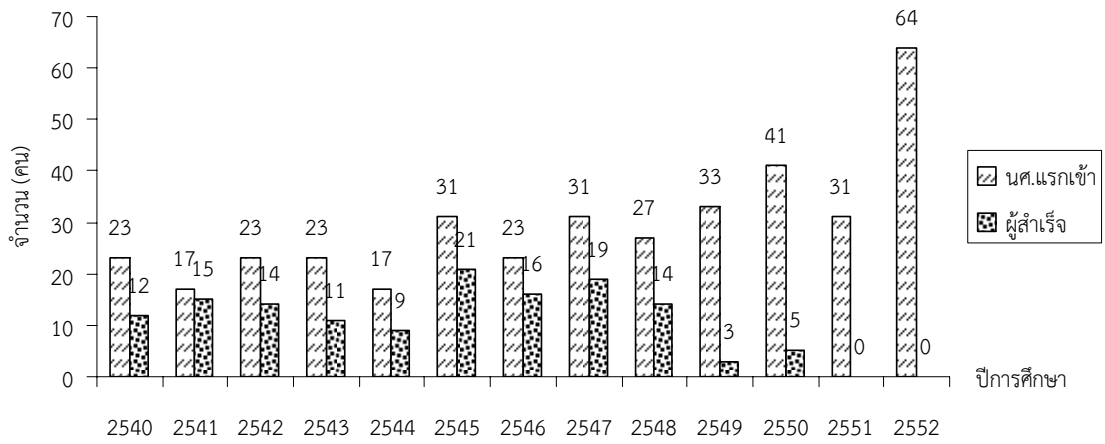
สำนักวิชาวิทยาศาสตร์



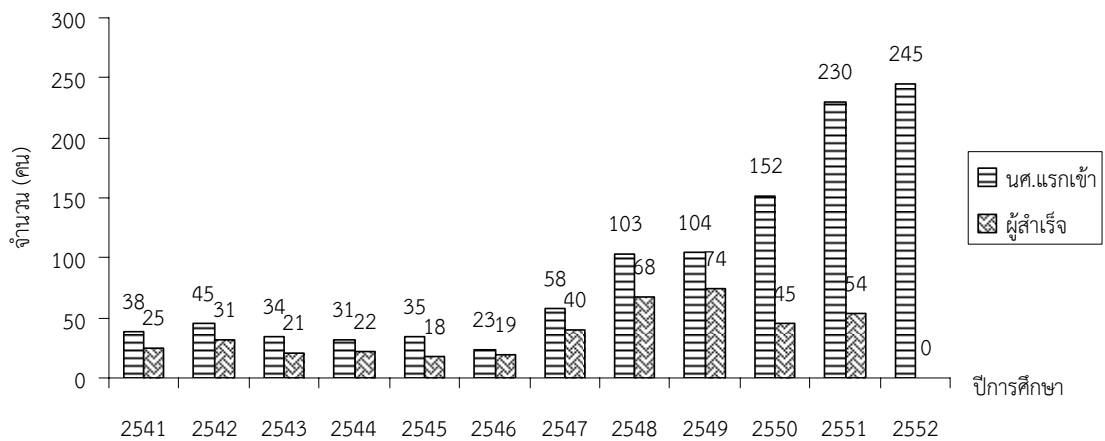
สำนักวิชาเทคโนโลยีสังคม



สำนักวิชาเทคโนโลยีการเกษตร



สำนักวิชาวิศวกรรมศาสตร์



อย่างไรก็ตาม แม้ว่าในภาพรวมมหาวิทยาลัยจะรับนักศึกษาได้ตามเป้าหมาย เนื่องจากสถานการณ์ปัจจุบันที่มีการแข่งขันด้านศักยภาพ การเปิดหลักสูตรที่หลากหลาย เพิ่มช่องทางในการเรียนมากขึ้นระหว่างสถาบันอุดมศึกษาด้วยกัน ประกอบกับสภาวะเศรษฐกิจตกต่ำจึงอาจส่งผลให้รับนักศึกษาไม่ได้ตามเป้าหมาย ดังนั้น มหาวิทยาลัยควรเพิ่มขีดความสามารถและความเข้มแข็งตามความเชี่ยวชาญของสถาบันให้มากขึ้น เพื่อเพิ่มความได้เปรียบในการแข่งขัน ตลอดจนควรมีการสร้างเครือข่ายระหว่างสถาบันอุดมศึกษา โดยเฉพาะการแลกเปลี่ยนนักศึกษาที่มีผลการเรียนดี และเน้นการประชาสัมพันธ์เชิงรุกโดยเฉพาะอย่างยิ่งการประชาสัมพันธ์ผลงานทางวิชาการ สาขาวิชาที่เปิดสอนโดยเฉพาะระดับปริญญาเอกที่มีถึง 27 หลักสูตร และมีคณาจารย์ที่มีความเชี่ยวชาญ ตลอดจนถึงการประกาศรับนักศึกษาผ่านทางสื่อวิทยุ โทรทัศน์ หนังสือพิมพ์ เว็บไซต์ของมหาวิทยาลัย การติดโปสเตอร์ตามมหาวิทยาลัยต่างๆ การออกประชาสัมพันธ์ตามตลาดนัดหลักสูตร หรือในสถานที่ต่างๆ ให้มากขึ้น

คำนำ

รายงานนักศึกษาใหม่ระดับบัณฑิตศึกษา มหาวิทยาลัยเทคโนโลยีสุรนารี ปีการศึกษา 2553 จัดทำขึ้น มีวัตถุประสงค์เพื่อรายงานผลการรับนักศึกษาในปีการศึกษา 2553 แก่ผู้บริหารและผู้เกี่ยวข้อง รวมถึงการใช้เป็นข้อมูลประกอบการวางแผน การดำเนินการ และการตัดสินใจในการจัดการศึกษาของมหาวิทยาลัย และเพื่อใช้ประโยชน์ตามที่เหมาะสมต่อไป

การจัดทำรายงานนักศึกษาใหม่ระดับบัณฑิตศึกษา เป็นผลจากการศึกษาข้อมูลของนักศึกษาใหม่ระดับบัณฑิตศึกษา ทั้งปริญญาโทและปริญญาเอกที่รับเข้าในปีการศึกษา 2553 โดยรวบรวมข้อมูลจากระเบียนประวัตินักศึกษา นำมาวิเคราะห์และเขียนรายงาน ทั้งนี้ ได้ผนวกข้อมูลแผน - ผลการรับนักศึกษาในปี 2539-2553 และข้อมูลผู้สำเร็จการศึกษาของนักศึกษาระดับบัณฑิตศึกษา รุ่นปีการศึกษา 2542-2552 ซึ่งเป็นผลผลิตของการรับนักศึกษามาไว้ที่นี้ด้วย เพื่อให้ประโยชน์ในการใช้ข้อมูลมากยิ่งขึ้น

ในโอกาสนี้ งานวิจัยสถาบันและสารสนเทศ ส่วนแผนงาน ขอขอบคุณในความร่วมมือเป็นอย่างดีจากฝ่ายรับนักศึกษา ฝ่ายทะเบียนนักศึกษา ฝ่ายวิเคราะห์และพัฒนาระบบ ศูนย์บริการการศึกษา และงานผลิตเอกสารกลาง ศูนย์บรรณสารและสื่อการศึกษา รวมทั้งหน่วยงานอื่นๆ ที่เกี่ยวข้อง

งานวิจัยสถาบันและสารสนเทศ

ส่วนแผนงาน

พฤษภาคม 2554

สารบัญ

	หน้า
บทสรุปสำหรับผู้บริหาร	1-9
คำนำ	ก
สารบัญ	ข
สารบัญตาราง	ง
สารบัญแผนภูมิ	จ
สารบัญภาพ	ฉ
บทที่	
1 บทนำ	1
ความเป็นมา	1
วิธีการรับนักศึกษา	1
วัตถุประสงค์	1
นิยามศัพท์เฉพาะที่ใช้	1
ประโยชน์ที่คาดว่าจะได้รับ	3
2 วิธีดำเนินการศึกษา	4
ประชากร	4
เครื่องมือที่ใช้ในการศึกษา	4
การรวบรวมข้อมูล	4
การวิเคราะห์ข้อมูล	5
3 ผลการวิเคราะห์ข้อมูล	6
ตอนที่ 1 ผลการรับนักศึกษาใหม่ระดับบัณฑิตศึกษา มทส. ปีการศึกษา 2553	6
ตอนที่ 2 ผลการวิเคราะห์ภูมิหลังของนักศึกษาระดับบัณฑิตศึกษา มทส. ปีการศึกษา 2553	16
4 สรุปผลการศึกษา	30
ผลการรับนักศึกษาใหม่ระดับบัณฑิตศึกษา มทส. ปีการศึกษา 2553	30
ภูมิหลังของนักศึกษาระดับบัณฑิตศึกษา มทส. ปีการศึกษา 2553	31
อภิปรายผล	33
รายการอ้างอิง	38
ภาคผนวก	39
ภาคผนวก 1 แผนและผลการรับนักศึกษาระดับบัณฑิตศึกษา ปีการศึกษา 2539-2553 จำแนกตามสำนักวิชา	40
ภาคผนวก 2 จำนวนผู้สำเร็จการศึกษาระดับบัณฑิตศึกษา ปีการศึกษา 2542-2552 จำแนกตามสำนักวิชา สาขาวิชา และจำแนกตาม ระยะเวลาที่ศึกษา	55

สารบัญ (ต่อ)

	หน้า
ภาคผนวก 3 ตารางข้อมูลนักศึกษาใหม่ระดับบัณฑิตศึกษา ปีการศึกษา 2553	59
ภาคผนวก 4 จำนวนพนักงานสายวิชาการ	115

สารบัญตาราง

ตารางที่		หน้า
1	แผนและผลการรับนักศึกษา จำแนกตามสำนักวิชาและหลักสูตร	7
2	ร้อยละของตัวชี้วัดความสำเร็จและผลการรับนักศึกษาใหม่ระดับบัณฑิตศึกษา	8
3	แสดงผลผู้สำเร็จการศึกษาระดับปริญญาโท จำแนกตามสำนักวิชาและปีที่สำเร็จการศึกษา	12
4	แสดงผลผู้สำเร็จการศึกษาระดับปริญญาเอก จำแนกตามสำนักวิชาและปีที่สำเร็จการศึกษา	14
5	นักศึกษาใหม่ระดับบัณฑิตศึกษา จำแนกตามระดับการศึกษาและอายุ	16
6	นักศึกษาใหม่ระดับบัณฑิตศึกษา จำแนกตามระดับการศึกษาและคะแนนเฉลี่ย	20
7	นักศึกษาใหม่ระดับบัณฑิตศึกษา จำแนกตามระดับการศึกษาและวุฒิการศึกษาสูงสุดของคู่สมรส	24
8	นักศึกษาใหม่ระดับบัณฑิตศึกษา จำแนกตามระดับการศึกษาและอาชีพของคู่สมรส	25
9	นักศึกษาใหม่ระดับบัณฑิตศึกษา จำแนกตามระดับการศึกษาและรายได้ของคู่สมรส	25
10	นักศึกษาใหม่ระดับบัณฑิตศึกษา จำแนกตามระดับการศึกษาและรายได้ของบิดา	27
11	นักศึกษาใหม่ระดับบัณฑิตศึกษา จำแนกตามระดับการศึกษาและรายได้ของมารดา	29

สารบัญแผนภูมิ

แผนภูมิที่		หน้า
1	นักศึกษาใหม่ระดับบัณฑิตศึกษา จำแนกตามสถานภาพนักศึกษา	9
2	ผลการรับนักศึกษาใหม่ระดับปริญญาโท จำแนกตามแผนการศึกษา	10
3	ผลการรับนักศึกษาใหม่ระดับปริญญาเอก จำแนกตามแผนการศึกษา	10
4	ร้อยละของผลการรับนักศึกษาระดับปริญญาโทและปริญญาเอกเปรียบเทียบกับแผนการรับปีการศึกษา 2539-2553	11
5	ร้อยละของนักศึกษาที่สำเร็จการศึกษาตามกำหนดเวลาของหลักสูตร	12
6	นักศึกษาใหม่ระดับบัณฑิตศึกษา จำแนกตามระดับการศึกษาและวุฒิการศึกษาสูงสุด	19
7	นักศึกษาใหม่ระดับบัณฑิตศึกษา จำแนกตามระดับการศึกษาและปีที่สำเร็จการศึกษาสูงสุด	19
8	นักศึกษาใหม่ระดับบัณฑิตศึกษา จำแนกตามระดับการศึกษาและคะแนนเฉลี่ย (GPA) ของวุฒิการศึกษาสูงสุดก่อนเข้าศึกษา	20
9	นักศึกษาใหม่ระดับบัณฑิตศึกษา จำแนกตามระดับการศึกษาและการลาศึกษาต่อ	21
10	นักศึกษาใหม่ระดับบัณฑิตศึกษา จำแนกตามระดับการศึกษาและสถานภาพการทำงานในปัจจุบัน	22
11	นักศึกษาใหม่ระดับบัณฑิตศึกษาที่ทำงานแล้ว จำแนกตามระดับการศึกษาและประเภทหน่วยงาน	22
12	นักศึกษาใหม่ระดับบัณฑิตศึกษาที่ทำงานแล้ว จำแนกตามระดับการศึกษาและอาชีพ	23
13	นักศึกษาใหม่ระดับบัณฑิตศึกษาที่ทำงานแล้ว จำแนกตามระดับการศึกษาและประสบการณ์ในการทำงาน	23
14	นักศึกษาใหม่ระดับบัณฑิตศึกษา จำแนกตามระดับการศึกษา และแหล่งอุดหนุนค่าใช้จ่ายในการศึกษา	24
15	นักศึกษาใหม่ระดับบัณฑิตศึกษา จำแนกตามระดับการศึกษาและการศึกษาของบิดา	26
16	นักศึกษาใหม่ระดับบัณฑิตศึกษา จำแนกตามระดับการศึกษาและอาชีพบิดา	27
17	นักศึกษาใหม่ระดับบัณฑิตศึกษา จำแนกตามระดับการศึกษาและการศึกษาของมารดา	28
18	นักศึกษาใหม่ระดับบัณฑิตศึกษา จำแนกตามระดับการศึกษาและอาชีพมารดา	28
19	นักศึกษาใหม่ระดับบัณฑิตศึกษา จำแนกตามระดับการศึกษาและการขอรับทุน	29

สารบัญภาพ

ภาพที่		หน้า
1	นักศึกษาใหม่ระดับบัณฑิตศึกษา จำแนกตามระดับการศึกษา และภูมิลำเนาตามทะเบียนบ้าน	17
2	นักศึกษาใหม่ระดับบัณฑิตศึกษา จำแนกตามระดับการศึกษา และภูมิลำเนาตามสถานที่สำเร็จการศึกษาชั้นสูงสุด	18

ความเป็นมา

มหาวิทยาลัยเทคโนโลยีสุรนารี (มทส.) เป็นมหาวิทยาลัยในกำกับของรัฐที่ไม่เป็นส่วนราชการได้ตระหนักถึงภารกิจที่สำคัญในการผลิตบัณฑิตเฉพาะทางด้านวิทยาศาสตร์และเทคโนโลยี ที่มีคุณภาพ มีความรู้ มีคุณธรรมนำปัญญา เพื่อให้สอดคล้องกับการพัฒนาประเทศที่มีการเปลี่ยนแปลงอย่างรวดเร็ว ดังนั้น การจัดการเรียนการสอนที่มีคุณภาพจึงประกอบด้วยปัจจัยหลายประการ และสิ่งหนึ่งที่สามารถบ่งชี้ถึงคุณภาพในการจัดการเรียนการสอนก็คือคุณภาพของนักศึกษา

ในการพัฒนาการเรียนการสอนและคุณภาพของนักศึกษานั้น จำเป็นต้องอาศัยข้อมูลพื้นฐานของนักศึกษา เช่น ข้อมูลส่วนตัว ข้อมูลครอบครัว ข้อมูลการศึกษา เพื่อเป็นประโยชน์ในการบริหารและการจัดการเรียนการสอนให้มีประสิทธิภาพ เช่น การส่งเสริมความรู้ทักษะด้านต่างๆ การจัดกิจกรรมทางด้านวิชาการ การขอทุนการศึกษา การจัดสวัสดิการนักศึกษา ฯลฯ ตลอดจนเป็นข้อมูลในการวางแผนนโยบายต่างๆ ให้สอดคล้องกับปณิธาน วิสัยทัศน์ และพันธกิจ ของมหาวิทยาลัย และประเทศชาติต่อไป

เพื่อเป็นการขยายโอกาสทางการศึกษาในหลักสูตรที่สูงกว่าปริญญาตรี มทส. จึงเริ่มเปิดรับนักศึกษาใหม่ระดับบัณฑิตศึกษาเมื่อปีการศึกษา 2539 ในกลุ่มสาขาวิชาวิทยาศาสตร์ และในปีต่อๆ มาได้เปิดรับนักศึกษากลุ่มสาขาวิชาเทคโนโลยีการเกษตร วิศวกรรมศาสตร์ ภาษาอังกฤษ เทคโนโลยีการจัดการ และเทคโนโลยีสารสนเทศ นับตั้งแต่ปีการศึกษา 2539 ถึงปัจจุบันปีการศึกษา 2553 มทส. ได้รับนักศึกษาทั้งหมดเป็นรุ่นที่ 15 จำนวน 3,266 คน โดยมีการรับนักศึกษาทุกภาคการศึกษา (3 ภาคการศึกษาต่อปี) สำเร็จการศึกษาแล้วในระดับปริญญาโท 11 รุ่น รวม 736 คน ระดับปริญญาเอก 10 รุ่น รวม 245 คน

วิธีการรับนักศึกษา

มทส. รับนักศึกษาระดับบัณฑิตศึกษาด้วยวิธีการคัดเลือกโดยพิจารณาจากผลการศึกษา ประสบการณ์การทำงาน ผลงานทางวิชาการ การทดสอบความรู้ และการสัมภาษณ์

วัตถุประสงค์

1. เพื่อศึกษาผลการรับนักศึกษาใหม่ระดับบัณฑิตศึกษา มทส. ปีการศึกษา 2553
2. เพื่อศึกษาลักษณะทั่วไปทางสังคม เศรษฐกิจ และการศึกษาของนักศึกษาใหม่ระดับบัณฑิตศึกษา มทส. ปีการศึกษา 2553

นิยามศัพท์เฉพาะที่ใช้

1. **นักศึกษาใหม่ระดับบัณฑิตศึกษา** หมายถึง ผู้ที่ มทส. รับเข้าเป็นนักศึกษาในหลักสูตรสาขาวิชาต่างๆ ทั้งปริญญาโท และปริญญาเอก โดยการคัดเลือกตามวิธีการและหลักเกณฑ์ที่มหาวิทยาลัยฯ กำหนด และขึ้นทะเบียนเป็นนักศึกษาใหม่ในภาคการศึกษาที่ 1 2 และ 3 ปีการศึกษา 2553

- 1.1 **นักศึกษาสามัญ** หมายถึง ผู้ที่มหาวิทยาลัยรับเข้าศึกษาโดยไม่มีเงื่อนไขใด ๆ
- 1.2 **นักศึกษาทดลองศึกษา** หมายถึง ผู้ที่มหาวิทยาลัยรับเข้าศึกษาโดยมีเงื่อนไขให้

ทดลองศึกษาในภาคการศึกษาแรกเข้า

2. ปีการศึกษา หมายถึง ช่วงเวลาดังแต่เดือนพฤษภาคมถึงเดือนเมษายนของปีถัดไป โดยปีการศึกษา 2553 หมายถึง ช่วงเวลาดังแต่เดือนพฤษภาคม 2553 ถึงเดือนเมษายน 2554

3. ภาคการศึกษา มทส. ใช้ระบบการศึกษาแบบไตรภาค (Trimester) ปีการศึกษาหนึ่ง มี 3 ภาคการศึกษาแต่ละภาคการศึกษามีระยะเวลาการศึกษาประมาณ 13 สัปดาห์ โดย

3.1 ภาคการศึกษาที่ 1 ปีการศึกษา 2553 หมายถึง ช่วงเวลาดังแต่วันที่ 24 พฤษภาคม 2553 ถึง วันที่ 19 กันยายน 2553

3.2 ภาคการศึกษาที่ 2 ปีการศึกษา 2553 หมายถึง ช่วงเวลาดังแต่วันที่ 20 กันยายน 2553 ถึง วันที่ 3 มกราคม 2554

3.3 ภาคการศึกษาที่ 3 ปีการศึกษา 2553 หมายถึง ช่วงเวลาดังแต่วันที่ 4 มกราคม 2554 ถึง วันที่ 22 พฤษภาคม 2554

4. แผนการศึกษา เป็นส่วนหนึ่งของโครงสร้างหลักสูตร แบ่งได้ดังนี้

4.1 หลักสูตรปริญญาโท จำนวนหน่วยกิตรวมตลอดหลักสูตรไม่น้อยกว่า 45 หน่วยกิต มีแผนการศึกษาให้เลือก 2 แผน ดังต่อไปนี้

(1) **แผน ก:** เน้นการวิจัยเพื่อทำวิทยานิพนธ์ ซึ่งมี 2 แบบ คือ

- **แบบ ก 1:** การวิจัยเพื่อทำวิทยานิพนธ์ จำนวนไม่น้อยกว่า 45 หน่วยกิต โดยไม่ต้องมีการศึกษารายวิชา ทั้งนี้สาขาวิชาจะกำหนดให้เรียนรายวิชาหรือทำกิจกรรมทางวิชาการอื่น โดยไม่นับหน่วยกิตด้วยก็ได้ โดยต้องได้ผลสัมฤทธิ์ตามที่กำหนด

- **แบบ ก 2:** การวิจัยเพื่อทำวิทยานิพนธ์ ซึ่งมีค่าเทียบได้ไม่น้อยกว่า 15 หน่วยกิต และการศึกษารายวิชาไม่น้อยกว่า 15 หน่วยกิต โดยมีจำนวนหน่วยกิตรวมทั้งหมดไม่น้อยกว่า 45 หน่วยกิต

(2) **แผน ข:** เน้นการศึกษารายวิชาโดยไม่มีการทำวิทยานิพนธ์ มีเป้าหมายเพื่อผลิตนักวิชาการชั้นสูงที่มีความรู้กว้างขวางและสามารถนำไปประยุกต์ในการปฏิบัติงานได้ดียิ่งขึ้น เนื้อหาของหลักสูตรประกอบด้วยการศึกษารายวิชาไม่น้อยกว่า 38 หน่วยกิต และการค้นคว้าอิสระหรือการทำโครงการปัญหาพิเศษที่เทียบค่าได้ไม่น้อยกว่า 4 หน่วยกิต แต่ไม่เกิน 7 หน่วยกิต โดยมีจำนวนหน่วยกิตรวมทั้งหมดไม่น้อยกว่า 45 หน่วยกิต แผนนี้ใช้กับแต่เฉพาะสาขาวิชาที่มีความขาดแคลนบุคลากรเท่านั้น การเปิดรับนักศึกษาต้องได้รับความเห็นชอบจากสภาวิชาการ

4.2 หลักสูตรปริญญาเอก จำนวนหน่วยกิตรวมตลอดหลักสูตรไม่น้อยกว่า 60 หน่วยกิต สำหรับผู้ที่ศึกษาต่อจากชั้นปริญญาโท และไม่น้อยกว่า 90 หน่วยกิต สำหรับผู้ที่ศึกษาต่อจากชั้นปริญญาตรี มีแบบการศึกษาให้เลือก 2 แบบ ดังต่อไปนี้

(1) **แบบ 1:** การวิจัยเพื่อทำวิทยานิพนธ์โดยไม่ต้องศึกษารายวิชา แต่สาขาวิชาอาจกำหนดให้เรียนรายวิชาหรือทำกิจกรรมทางวิชาการอื่นโดยไม่นับหน่วยกิตด้วยก็ได้ โดยต้องได้ผลสัมฤทธิ์ตามที่กำหนด

แบบ 1.1 ผู้เข้าศึกษาที่จบการศึกษาชั้นปริญญาโทต้องทำวิทยานิพนธ์ไม่น้อยกว่า 60 หน่วยกิต

(2) **แบบ 2:** เน้นการวิจัยโดยมีการทำวิทยานิพนธ์ และศึกษางานรายวิชาเพิ่มเติม

แบบ 2.1 ผู้เข้าศึกษาที่จบการศึกษาชั้นปริญญาโทต้องทำวิทยานิพนธ์ที่มีค่าเทียบได้ไม่น้อยกว่า 45 หน่วยกิต และศึกษารายวิชาไม่น้อยกว่า 15 หน่วยกิต

แบบ 2.2 ผู้เข้าศึกษาที่จบการศึกษาชั้นปริญญาตรีต้องทำวิทยานิพนธ์ที่มีค่าเทียบได้ไม่น้อยกว่า 60 หน่วยกิต และศึกษารายวิชาไม่น้อยกว่า 30 หน่วยกิต

ทั้งนี้ วิทยานิพนธ์ตามแบบ 2.1 และ 2.2 ต้องมีคุณภาพและมาตรฐานขั้นต่ำเท่ากัน

5. ภูมิภาค หมายถึง ภาคต่างๆ ทางภูมิศาสตร์ของประเทศไทย จำแนกเป็น 6 ภาค รวมทั้งกรุงเทพมหานครและปริมณฑล ได้แก่

5.1 กรุงเทพมหานครและปริมณฑล ประกอบด้วย 6 จังหวัด ได้แก่ กรุงเทพมหานคร จังหวัดปทุมธานี นนทบุรี สมุทรปราการ นครปฐม และสมุทรสาคร

5.2 ภาคกลาง ประกอบด้วย 6 จังหวัด ได้แก่ จังหวัดชัยนาท ลพบุรี สระบุรี สิงห์บุรี อ่างทอง และพระนครศรีอยุธยา

5.3 ภาคตะวันออก ประกอบด้วย 8 จังหวัด ได้แก่ จังหวัดจันทบุรี ฉะเชิงเทรา ชลบุรี ตราด นครนายก ปราจีนบุรี สระแก้ว และระยอง

5.4 ภาคตะวันตก ประกอบด้วย 6 จังหวัด ได้แก่ จังหวัดกาญจนบุรี ประจวบคีรีขันธ์ เพชรบุรี ราชบุรี สมุทรสงคราม และสุพรรณบุรี

5.5 ภาคเหนือ ประกอบด้วย 17 จังหวัด ได้แก่ จังหวัดกำแพงเพชร เชียงใหม่ เชียงราย ตาก นครสวรรค์ น่าน พิจิตร พิษณุโลก พะเยา เพชรบูรณ์ แพร่ แม่ฮ่องสอน ลำปาง ลำพูน สุโขทัย อุทัยธานี และอุตรดิตถ์

5.6 ภาคตะวันออกเฉียงเหนือ ประกอบด้วย 19 จังหวัด ได้แก่ จังหวัดกาฬสินธุ์ ขอนแก่น ชัยภูมิ นครพนม นครราชสีมา บุรีรัมย์ มหาสารคาม มุกดาหาร ยโสธร ร้อยเอ็ด เลย ศรีสะเกษ สกลนคร สุรินทร์ หนองคาย อานาจเจริญ อุตรธานี หนองบัวลำภู และอุบลราชธานี

5.7 ภาคใต้ ประกอบด้วย 14 จังหวัด ได้แก่ จังหวัดกระบี่ ชุมพร ตรัง นครศรีธรรมราช พังงา นราธิวาส ปัตตานี พัทลุง ภูเก็ต ยะลา ระนอง สงขลา สตูล และสุราษฎร์ธานี

6. ภูมิสำเนา มีความหมาย 2 อย่างคือ (1) จังหวัดที่ปรากฏในสำเนาทะเบียนบ้าน (ภูมิสำเนาตามทะเบียนบ้าน) และ (2) จังหวัดที่สำเร็จการศึกษาวุฒิสูงสุดก่อนเข้าศึกษาในระดับบัณฑิตศึกษาที่ มทส. (ภูมิสำเนาตามสถานที่สำเร็จการศึกษาระดับสูงสุด)

ประโยชน์ที่คาดว่าจะได้รับ

1. ทำให้ทราบจำนวนนักศึกษาใหม่ระดับบัณฑิตศึกษา
2. ทำให้ทราบข้อมูลพื้นฐานของนักศึกษาใหม่ระดับบัณฑิตศึกษา
3. สามารถนำผลการศึกษามาเป็นประโยชน์ในการวางแผน การตัดสินใจ และดำเนินการในการกำหนดนโยบายการพัฒนา และการจัดการศึกษาในระดับบัณฑิตศึกษา ตลอดจนการพัฒนา มทส. ในด้านต่างๆ

บทที่ 2 วิธีดำเนินการศึกษา

การศึกษาข้อมูลนักศึกษาใหม่ระดับบัณฑิตศึกษา มทส. ปีการศึกษา 2553 นี้ ดำเนินการรวบรวมข้อมูลจากระเบียนประวัตินักศึกษาระดับบัณฑิตศึกษา โดยมีวิธีการดำเนินการศึกษาดังต่อไปนี้

ประชากร

ประชากรในการศึกษา คือ นักศึกษาใหม่ระดับบัณฑิตศึกษา มทส. ปีการศึกษา 2553 จำนวน 387 คน ที่กรอกระเบียนประวัติในระบบออนไลน์ โดยมีนักศึกษาระดับปริญญาโท 300 คน ระดับปริญญาเอก 87 คน

เครื่องมือที่ใช้ในการศึกษา

เครื่องมือที่ใช้ในการศึกษา คือ ฐานข้อมูลระเบียนประวัตินักศึกษาระดับบัณฑิตศึกษา ซึ่งแบ่งออกเป็น 2 ส่วน ได้แก่

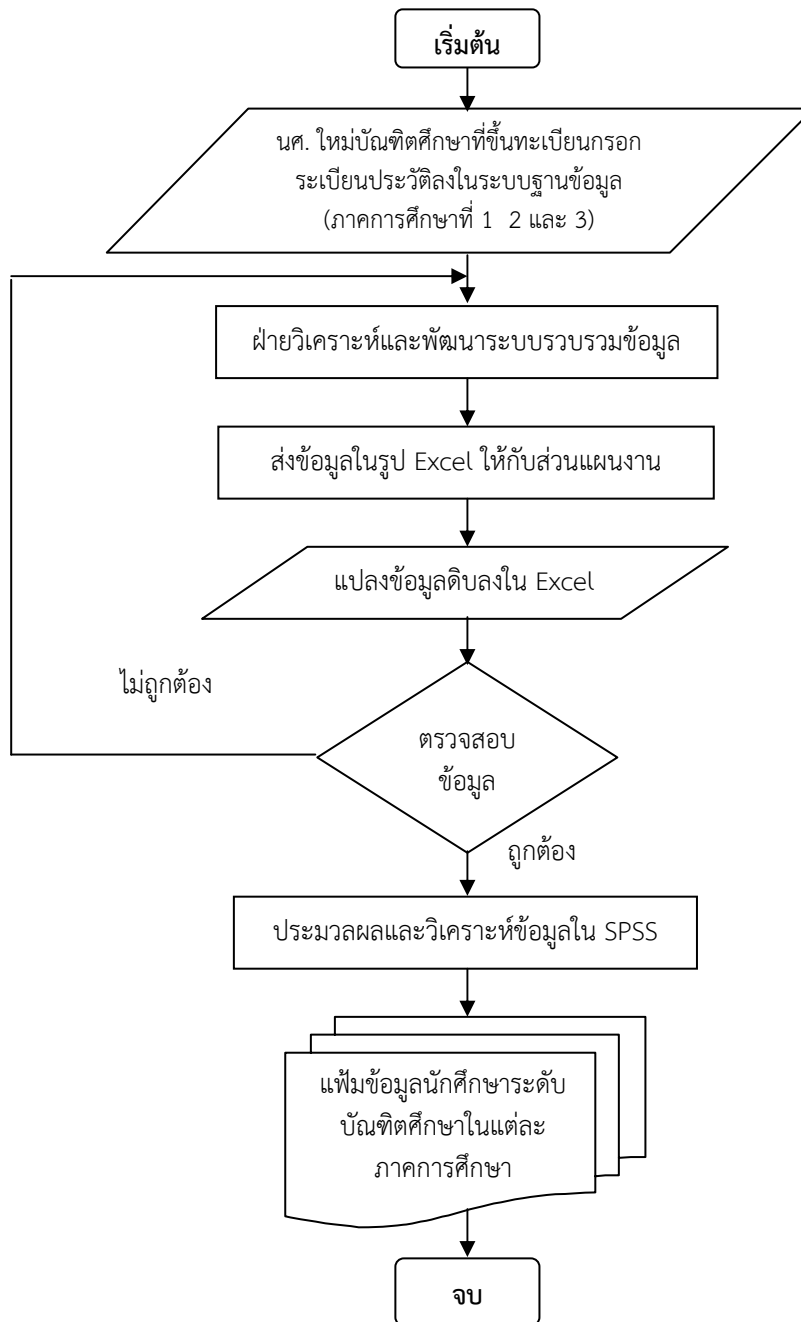
- **ส่วนที่ 1** ข้อมูลส่วนตัว เป็นข้อมูลส่วนตัวของนักศึกษา ประกอบด้วย ชื่อ-สกุล เพศ วัน เดือน ปีเกิด เชื้อชาติ สัญชาติ ศาสนา ภูมิลำเนาตามทะเบียนบ้าน สถานภาพการทำงานในปัจจุบัน สถานที่ทำงาน อาชีพ ประสบการณ์การทำงาน สถานภาพสมรส ข้อมูลของคู่สมรส จุดจบการศึกษาสูงสุดของคู่สมรส อาชีพของคู่สมรส รายได้ของคู่สมรส แหล่งอุดหนุนค่าใช้จ่ายการศึกษา ภูมิลำเนาตามสถานที่สำเร็จการศึกษาขั้นสูงสุด จุดจบการศึกษาสูงสุด ปีที่สำเร็จการศึกษาสูงสุด คะแนนเฉลี่ยของวุฒิสูงสุด (GPA วุฒิสูงสุด) การลาศึกษา

- **ส่วนที่ 2** ข้อมูลครอบครัว ประกอบด้วย สถานภาพของบิดาและมารดา ข้อมูลส่วนตัวของบิดา ข้อมูลส่วนตัวของมารดา

การรวบรวมข้อมูล

การศึกษาข้อมูลนักศึกษาใหม่ระดับบัณฑิตศึกษา มทส. ปีการศึกษา 2553 ศูนย์บริการการศึกษา เป็นผู้จัดทำฐานข้อมูลระเบียนประวัตินักศึกษาระดับบัณฑิตศึกษา จากนั้นรวบรวมข้อมูล โดยให้นักศึกษาที่มารายงานตัวขึ้นทะเบียนเป็นนักศึกษาใหม่ บันทึกข้อมูลลงในฐานข้อมูลดังกล่าว ในทุกภาคการศึกษา หลังจากนั้นได้ส่งข้อมูลดิบในรูปแบบของไฟล์ MS Excel ไปยังงานวิจัยสถาบันและสารสนเทศ ส่วนแผนงาน และงานวิจัยสถาบันและสารสนเทศได้นำข้อมูลดังกล่าวมาประมวลผลและวิเคราะห์ข้อมูล ซึ่งสามารถดูขั้นตอนการรวบรวมข้อมูลได้ดังนี้

ขั้นตอนการรวบรวมข้อมูล



การวิเคราะห์ข้อมูล

การศึกษาข้อมูลนักศึกษาใหม่ระดับบัณฑิตศึกษาในครั้งนี้ วิเคราะห์ค่าสถิติพื้นฐานของประชากร ด้วยสถิติเชิงพรรณนา (Descriptive Statistics) ได้แก่ ความถี่ ร้อยละ มัธยฐาน (หมายถึงค่าของข้อมูลที่อยู่ตรงกลางกลุ่มข้อมูล) ฐานนิยม (หมายถึง ค่าที่เกิดขึ้นบ่อยหรือซ้ำกันมากที่สุด) ค่าเฉลี่ย โดยใช้โปรแกรม SPSS for Windows

บทที่ 3 ผลการวิเคราะห์ข้อมูล

การศึกษาครั้งนี้มีวัตถุประสงค์ 2 ประการคือ (1) เพื่อศึกษาผลการรับนักศึกษาใหม่ระดับบัณฑิตศึกษา มทส. ปีการศึกษา 2553 และ (2) เพื่อศึกษาลักษณะทั่วไปทางสังคม เศรษฐกิจ และการศึกษาของนักศึกษาใหม่ระดับบัณฑิตศึกษา มทส. ปีการศึกษา 2553 การนำเสนอผลการวิเคราะห์ข้อมูล จึงแบ่งการนำเสนอออกเป็น 2 ตอน ดังนี้

ตอนแรก เป็นการนำเสนอผลการวิเคราะห์ผลการรับนักศึกษาใหม่ระดับบัณฑิตศึกษา มทส. ปีการศึกษา 2553 เพื่อตอบวัตถุประสงค์ข้อ (1) และ**ตอนที่สอง** เป็นการนำเสนอผลการวิเคราะห์ภูมิหลังของนักศึกษาใหม่ระดับบัณฑิตศึกษา มทส. ปีการศึกษา 2553 เพื่อตอบวัตถุประสงค์ข้อ (2) โดยแต่ละตอนมีรายละเอียดดังต่อไปนี้

ตอนที่ 1 ผลการรับนักศึกษาใหม่ระดับบัณฑิตศึกษา มทส. ปีการศึกษา 2553

1.1 ผลการรับนักศึกษาเปรียบเทียบกับแผนการรับ

ปีการศึกษา 2553 มทส. รับนักศึกษาระดับบัณฑิตศึกษาเป็นรุ่นที่ 15 โดยมีแผนการเปิดสอนและเป้าหมายการรับนักศึกษาทั้งหมด 60 หลักสูตร จำนวน 542 คน แบ่งเป็นระดับปริญญาโท 33 หลักสูตร จำนวน 375 คน (แผนตามประกาศรับ จำนวน 375 คน) และระดับปริญญาเอก 27 หลักสูตร จำนวน 167 คน (แผนตามประกาศรับ จำนวน 178 คน) ซึ่งมีการคัดเลือกโดยพิจารณาจากผลการศึกษา ประสบการณ์การทำงาน ผลงานทางวิชาการ การทดสอบความรู้ และการสัมภาษณ์

จากการเปิดรับทั้ง 3 ภาคการศึกษา พบว่า สามารถรับได้จริงจำนวน 422 คน เป็น นักศึกษาปริญญาโท 331 คน (ร้อยละ 88.27 ของแผนการรับ) และปริญญาเอก 91 คน (ร้อยละ 54.49 ของแผนการรับ) ซึ่งมีรายละเอียดดังตารางที่ 1

ตารางที่ 1 แผนและผลการรับนักศึกษา จำแนกตามสำนักวิชาและหลักสูตร

สำนักวิชา/หลักสูตร	ปริญญาโท			ปริญญาเอก			รวม		
	แผน 2553 (1)	ผล 2553 (2)	ร้อยละ (2)/(1)	แผน 2553 (1)	ผล 2553 (2)	ร้อยละ (2)/(1)	แผน 2553 (1)	ผล 2553 (2)	ร้อยละ (2)/(1)
วิทยาศาสตร์	65	14	21.54	70	28	40.00	135	42	31.11
1. เคมี	10	1	10.00	10	4	40.00	20	5	25.00
2. คณิตศาสตร์ประยุกต์	10	1	10.00	10	4	40.00	20	5	25.00
3. ชีววิทยาสัตว์	10	2	20.00	10	4	40.00	20	6	30.00
4. ฟิสิกส์	10	1	10.00	10	6	60.00	20	7	35.00
5. ภูมิสารสนเทศ	5	2	40.00	5	7	140.00	10	9	90.00
6. เทคโนโลยีเลเซอร์	5	-	-	5	-	-	10	-	-
7. จุลชีววิทยา	5	3	60.00	10	-	-	15	3	20.00
8. ชีวเคมี	5	1	20.00	5	2	40.00	10	3	30.00
9. ชีวเวชศาสตร์	5	3	60.00	5	1	20.00	10	4	40.00
เทคโนโลยีสังคม	40	27	67.50	15	16	106.67	55	43	78.18
10. ภาษาอังกฤษศึกษา	10	2	20.00	10	10	100.00	20	12	60.00
11. วิทยาการสารสนเทศ	20	18	90.00	5	6	120.00	25	24	96.00
12. การจัดการ	10	7	70.00				10	7	70.00
เทคโนโลยีการเกษตร	45	36	80.00	22	17	77.27	67	53	79.10
13. เทคโนโลยีการผลิตพืช	10	8	80.00	5	-	-	15	8	53.33
14. เทคโนโลยีการผลิตสัตว์	10	16	160.00	5	5	100.00	15	21	140.00
15. เทคโนโลยีชีวภาพ	15	3	20.00	7	4	57.14	22	7	31.82
16. เทคโนโลยีอาหาร	10	9	90.00	5	8	160.00	15	17	113.33
วิศวกรรมศาสตร์	225	254	112.89	55	30	54.54	280	284	101.43
17. วิศวกรรมขนส่ง	10	10	100.00	5	-	-	15	10	66.67
18. วิศวกรรมคอมพิวเตอร์	10	8	80.00				10	8	80.00
19. วิศวกรรมเคมี	10	3	30.00	5	1	20.00	15	4	26.67
20. วิศวกรรมเครื่องกล	10	19	190.00	5	2	40.00	15	21	140.00
21. วิศวกรรมเซรามิก	10	3	30.00	5	3	60.00	15	6	40.00
22. วิศวกรรมโพรเซสซิง	10	21	210.00	5	5	100.00	15	26	173.33
23. วิศวกรรมพอลิเมอร์	10	8	80.00	5	2	40.00	15	10	66.67
24. วิศวกรรมไฟฟ้า	10	21	210.00	5	4	80.00	15	25	166.67
25. วิศวกรรมโยธา	10	10	100.00	5	3	60.00	15	13	86.67
26. วิศวกรรมสิ่งแวดล้อม	10	7	70.00	5	-	-	15	7	46.67
27. วิศวกรรมอุตสาหการ	10	4	40.00	5	1	20.00	15	5	33.33
28. เทคโนโลยีธรณี	10	18	180.00	5	2	40.00	15	20	133.33
29. แมคคาทรอนิกส์	30	51	170.00				30	51	170.00
30. วิศวกรรมโลหการ	20	3	15.00				20	3	15.00
31. วิศวกรรมการจัดการพลังงาน	20	25	125.00				20	25	125.00
32. การบริหารงานก่อสร้างและ สาธารณูปโภค	25	38	152.00				25	38	152.00
33. วิศวกรรมเกษตรและอาหาร	10	5	50.00	5	7	140.00	15	12	80.00
รวม	375	331	88.27	167	91	54.49	542	422	77.86

จากตารางข้างต้นการรับนักศึกษาของแต่ละสำนักวิชาเปรียบเทียบกับแผนการรับ พบว่า สำนักวิชาวิศวกรรมศาสตร์ รับนักศึกษาระดับบัณฑิตศึกษา ได้มากที่สุด (ร้อยละ 101.43) รองลงมา คือ สำนักวิชาเทคโนโลยีการเกษตร และเทคโนโลยีสังคม (ร้อยละ 79.10 และ 78.18 ตามลำดับ)

ส่วนสำนักวิชาวิทยาศาสตร์รับนักศึกษาระดับบัณฑิตศึกษาได้น้อยที่สุด (ร้อยละ 31.11) โดยในภาพรวมสำนักวิชาวิศวกรรมศาสตร์รับนักศึกษาระดับบัณฑิตศึกษาได้เพิ่มขึ้นจากปีการศึกษา 2552

ในระดับปริญญาโทเมื่อเปรียบเทียบกับแผนการรับ พบว่า สำนักวิชาวิศวกรรมศาสตร์ รับนักศึกษามากที่สุด (ร้อยละ 112.89) รองลงมาคือ สำนักวิชาเทคโนโลยีการเกษตร และเทคโนโลยีสังคม (ร้อยละ 80.00 และ 67.50 ตามลำดับ) ส่วนสำนักวิชาวิทยาศาสตร์รับนักศึกษาระดับปริญญาโทได้น้อยที่สุด (ร้อยละ 21.54)

สำหรับระดับปริญญาเอกเมื่อเปรียบเทียบกับแผนการรับ พบว่า สำนักวิชาเทคโนโลยีสังคม รับนักศึกษามากที่สุด (ร้อยละ 106.67) รองลงมาคือ สำนักวิชาเทคโนโลยีการเกษตร และวิศวกรรมศาสตร์ (ร้อยละ 77.27 และ 54.54) ส่วนสำนักวิชาวิทยาศาสตร์รับนักศึกษาระดับปริญญาเอกได้น้อยที่สุด (ร้อยละ 40.00)

1.2 ผลการรับนักศึกษาเปรียบเทียบกับตัวชี้วัดความสำเร็จของ มทส.

ในปีการศึกษา 2553 มทส. กำหนดตัวชี้วัดความสำเร็จในการรับนักศึกษาระดับบัณฑิตศึกษาไว้ในงานประจำตามแผนปฏิบัติการ ประจำปีงบประมาณ 2554 คือ จำนวนนักศึกษาใหม่ระดับปริญญาโท ร้อยละ 50 ของแผนการรับ และจำนวนนักศึกษาใหม่ระดับปริญญาเอก ร้อยละ 40 ของแผนการรับ

จากผลการรับนักศึกษาระดับปริญญาโทและระดับปริญญาเอก ในตารางที่ 1 ซึ่งสามารถรับนักศึกษาใหม่ระดับปริญญาโทและปริญญาเอกได้ ร้อยละ 88.27 และร้อยละ 54.49 ของแผนการรับตามลำดับ ซึ่งสูงกว่าตัวชี้วัดความสำเร็จที่ตั้งไว้ ร้อยละ 38.27 และร้อยละ 14.49 ตามลำดับ ผลการรับนักศึกษาเปรียบเทียบกับตัวชี้วัดความสำเร็จของ มทส. สรุปได้ดังตารางที่ 2

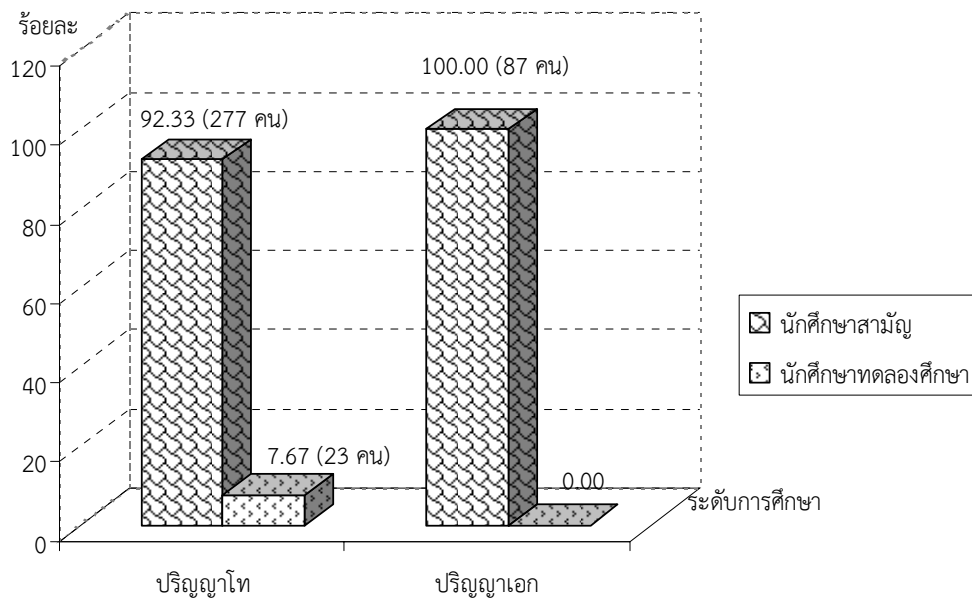
ตารางที่ 2 ร้อยละของตัวชี้วัดความสำเร็จและผลการรับนักศึกษาใหม่ระดับบัณฑิตศึกษา

ระดับการศึกษา	ตัวชี้วัดความสำเร็จ (1)	ผลการรับ (2)	ผลต่าง (2) - (1)
ปริญญาโท	50.00	88.27	+ 38.27
ปริญญาเอก	40.00	54.49	+ 14.49

1.3 ผลการรับนักศึกษา จำแนกตามสถานภาพนักศึกษา

นักศึกษาใหม่ระดับบัณฑิตศึกษา จำนวน 422 คน กรอกระเบียนนักศึกษา 387 คน แบ่งเป็นระดับปริญญาโท 300 คน และระดับปริญญาเอก 87 คน เกือบทั้งหมดเป็นนักศึกษาสามัญ ส่วนที่เหลือเป็นนักศึกษาทดลองศึกษา ดังแผนภูมิที่ 1 (รายละเอียดเพิ่มเติมดูได้จากภาคผนวก 3 ตารางที่ 3.2)

สำหรับนักศึกษาใหม่ที่มีสถานภาพนักศึกษาทดลองศึกษา มีจำนวน 23 คน เป็นนักศึกษาระดับปริญญาโททั้งหมด ประกอบด้วยนักศึกษาหลักสูตรสาขาวิชาวิศวกรรมโทรคมนาคมและเทคโนโลยีธรณี สาขาวิชาละ 5 คน วิศวกรรมขนส่ง และวิศวกรรมสิ่งแวดล้อม สาขาวิชาละ 4 คน วิศวกรรมเกษตรและอาหาร 3 คน วิศวกรรมเครื่องกล และวิศวกรรมพอลิเมอร์ สาขาวิชาละ 1 คน



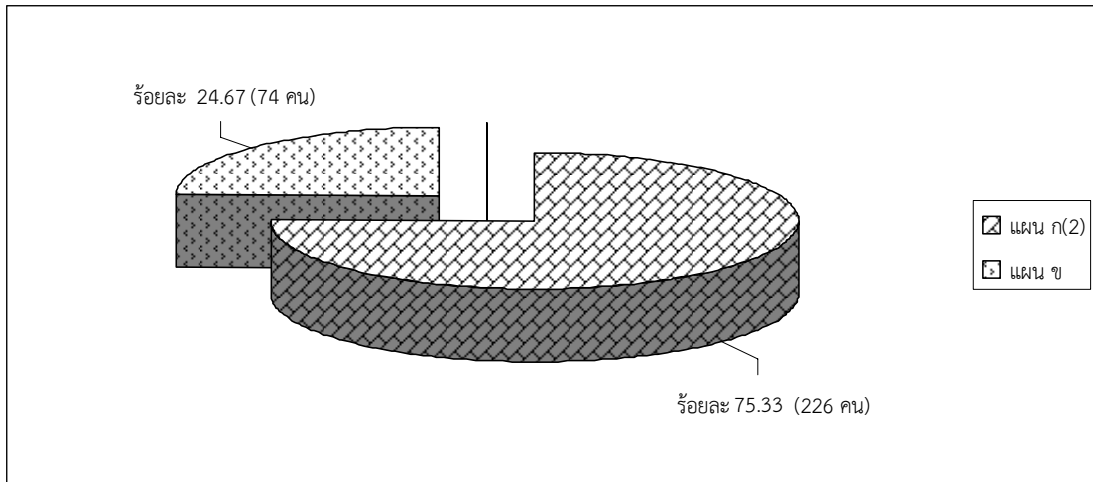
แผนภูมิที่ 1 นักศึกษาใหม่ระดับบัณฑิตศึกษา จำแนกตามสถานภาพนักศึกษา

1.4 ผลการรับนักศึกษา จำแนกตามแผนการศึกษา

ปริญญาโท

- แผน ก แบบ ก 2 จำนวน 226 คน คิดเป็นร้อยละ 75.33 ของนักศึกษาที่รับเข้าทั้งหมด
- แผน ข จำนวน 74 คน คิดเป็นร้อยละ 24.67 ของนักศึกษาที่รับเข้าทั้งหมด เป็นนักศึกษาหลักสูตรสาขาวิชาแมคคาทรอนิกส์ วิศวกรรมการจัดการพลังงาน และการบริหารงานก่อสร้างและสาธารณูปโภค

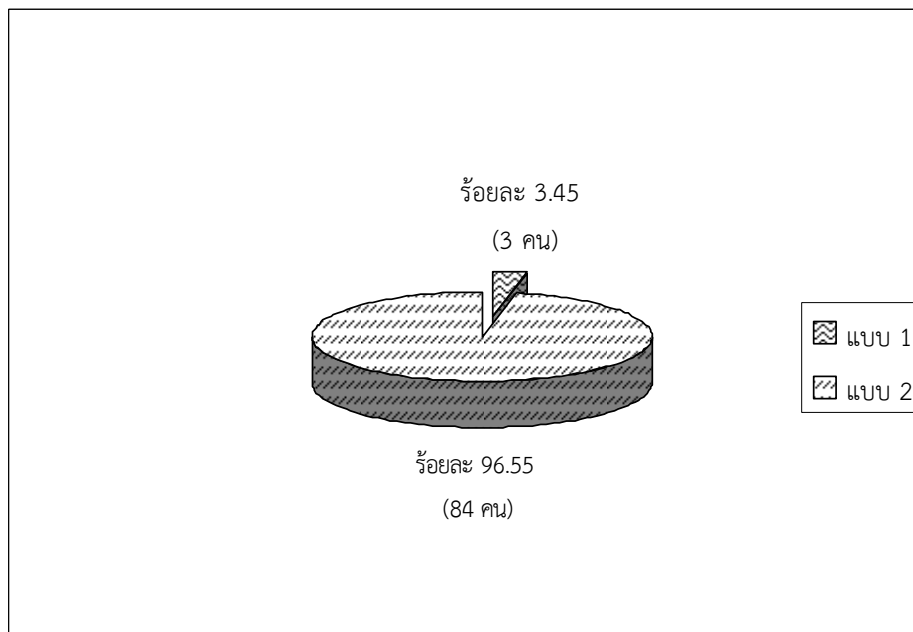
ผลจากการวิเคราะห์ข้อมูล จำแนกตามแผนการศึกษา แสดงได้ดังแผนภูมิที่ 2 (รายละเอียดเพิ่มเติมดูได้จากภาคผนวก 3 ตารางที่ 3.3)



แผนภูมิที่ 2 ผลการรับนักศึกษาใหม่ระดับปริญญาโท จำแนกตามแผนการศึกษา

ปริญญาเอก

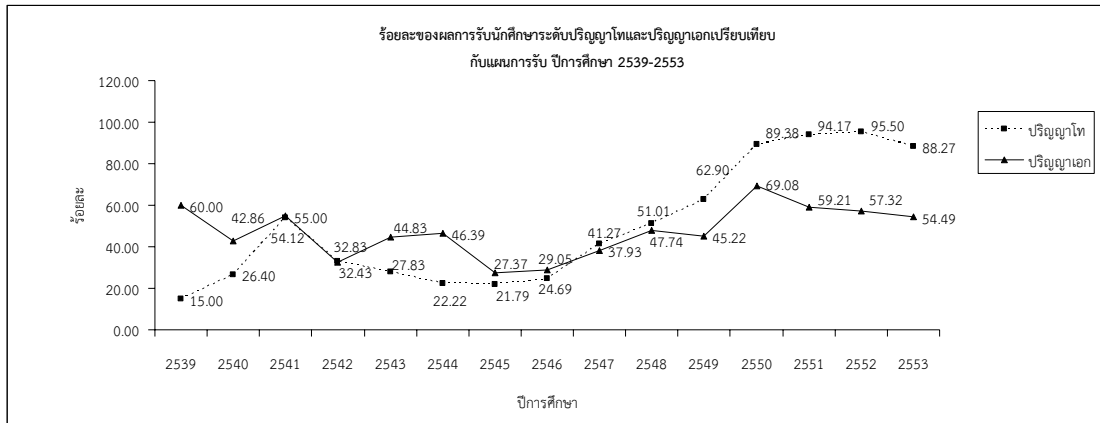
- แบบ 1 จำนวน 3 คน คิดเป็นร้อยละ 3.45 ของนักศึกษาที่รับเข้าทั้งหมด เป็นนักศึกษาหลักสูตรสาขาวิชาชีวเคมี วิทยาการสารสนเทศ และเทคโนโลยีชีวภาพ
- แบบ 2 จำนวน 84 คน คิดเป็นร้อยละ 96.55 ของนักศึกษาที่รับเข้าทั้งหมด ผลการวิเคราะห์ข้อมูล จำแนกตามแผนการศึกษา แสดงได้ดังแผนภูมิที่ 3 (รายละเอียดเพิ่มเติมดูได้จากภาคผนวก 3 ตารางที่ 3.3)



แผนภูมิที่ 3 ผลการรับนักศึกษาใหม่ระดับปริญญาเอก จำแนกตามแผนการศึกษา

1.5 ผลการรับนักศึกษาในรอบ 15 ปีที่ผ่านมา (ปีการศึกษา 2539-2553)

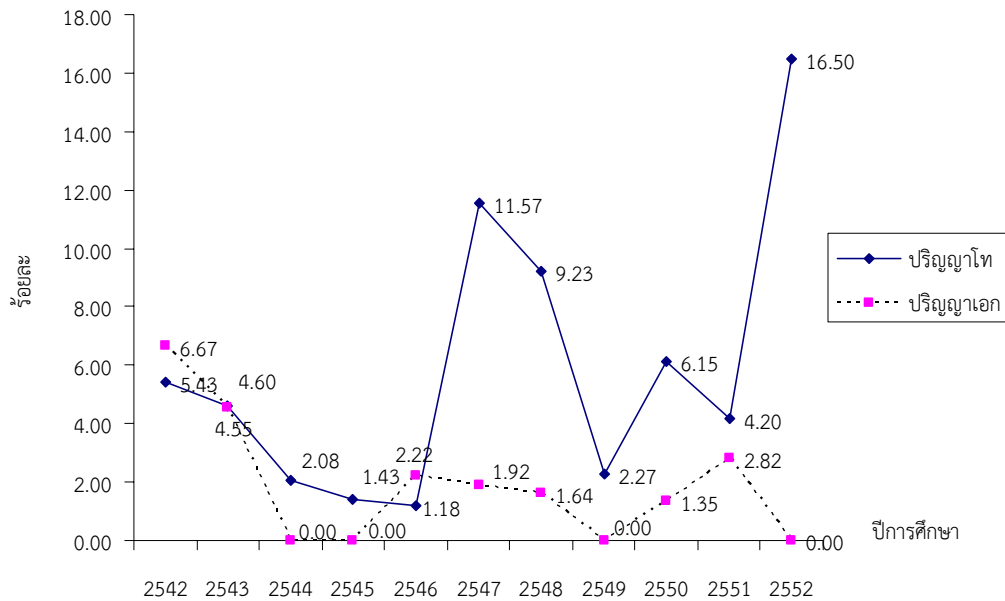
แนวโน้มของการรับนักศึกษาใหม่ระดับปริญญาโท 8 ปีย้อนหลัง (2545-2552) มีแนวโน้มสูงขึ้นตามลำดับ และลดลงในปี 2553 ส่วนระดับปริญญาเอก 4 ปีย้อนหลัง (2545-2548) มีแนวโน้มสูงขึ้น ขณะที่ปีการศึกษา 2549 ลดลง ส่วนปีการศึกษา 2550 มีแนวโน้มสูงขึ้น และในปีการศึกษา 2551-2553 มีแนวโน้มลดลง แต่ผลการรับนักศึกษาใหม่ระดับบัณฑิตศึกษาสูงกว่าตัวชี้วัดความสำเร็จที่มหาวิทยาลัยตั้งไว้ แสดงได้ดังแผนภูมิที่ 4 (รายละเอียดเพิ่มเติมดูได้จากภาคผนวก 1 ตารางที่ 1.1)



แผนภูมิที่ 4 ร้อยละของผลการรับนักศึกษาระดับปริญญาโทและปริญญาเอกเปรียบเทียบกับแผนการรับ ปีการศึกษา 2539-2553

1.6 ผลการสำเร็จการศึกษาตามกำหนดเวลาของหลักสูตรในรอบ 11 ปีที่ผ่านมา (ปีการศึกษา 2542-2552)

ผลการสำเร็จการศึกษาตามกำหนดเวลาของหลักสูตร (2 ปี) เปรียบเทียบกับนักศึกษาแรกเข้าของนักศึกษาระดับปริญญาโทมีแนวโน้มลดลงตั้งแต่ปีการศึกษา 2542-2546 เป็นต้นมา และเพิ่มขึ้นในปีการศึกษา 2547 และลดลงอีกครั้งตั้งแต่ปีการศึกษา 2548-2549 โดยในปีการศึกษา 2550 เพิ่มขึ้นจากปีการศึกษาที่ผ่านมา ลดลงในปีการศึกษา 2551 และเพิ่มขึ้นในปีการศึกษาที่ 2552 ส่วนนักศึกษาระดับปริญญาเอกมีแนวโน้มสำเร็จการศึกษาตามกำหนดเวลาของหลักสูตร (3 ปี) ลดลงตั้งแต่ปีการศึกษา 2542-2545 ตามลำดับ และเพิ่มขึ้นในปีการศึกษา 2546 และมีอัตราการลดลงตั้งแต่ปีการศึกษา 2547 เป็นต้นมา ทั้งนี้ ในปีการศึกษา 2550-2551 เพิ่มขึ้นจากปีที่ผ่านมา และลดลงในปีการศึกษา 2552 สำหรับระยะเวลาที่นักศึกษาระดับปริญญาโทใช้ในการศึกษามากที่สุดคือ 3 ปี และนักศึกษาระดับปริญญาเอกใช้เวลาในการศึกษามากที่สุดคือ มากกว่า 5 ปี (รายละเอียดเพิ่มเติมดูได้จากภาคผนวก 2 ตารางที่ 2.2 และ 2.3)



แผนภูมิที่ 5 ร้อยละของนักศึกษาที่สำเร็จการศึกษาตามกำหนดเวลาของหลักสูตร

1.7 สถิติการรับนักศึกษาและผู้สำเร็จการศึกษาระดับบัณฑิตศึกษา

สถิติการรับนักศึกษาและผู้สำเร็จการศึกษาระดับบัณฑิตศึกษาในรอบ 15 ปีที่ผ่านมา (ปีการศึกษา 2539 – 2553) เปรียบเทียบกับแผนการรับในแต่ละปีการศึกษา โดยเริ่มรับนักศึกษาในปีการศึกษา 2539 และในปีการศึกษา 2542 เริ่มมีผู้สำเร็จการศึกษาระดับบัณฑิตศึกษาเป็นปีแรก ซึ่งจากข้อมูลสรุปจำนวนผู้สำเร็จการศึกษา ณ วันที่ 2 กันยายน 2553 จำแนกตามสำนักวิชาและปีที่สำเร็จการศึกษา ดังแสดงในตารางที่ 3 และตารางที่ 4 ดังนี้

ตารางที่ 3 แสดงผลผู้สำเร็จการศึกษาระดับปริญญาโท จำแนกตามสำนักวิชาและปีที่สำเร็จการศึกษา

สำนักวิชา	ปีที่เข้าศึกษา	นักศึกษาแรกเข้า	ปีที่สำเร็จการศึกษา											รวมผู้สำเร็จ	ร้อยละ*	
			2542	2543	2544	2545	2546	2547	2548	2549	2550	2551	2552			
วิทยาศาสตร์	2539	6	3	-	-	-	-	-	-	-	-	-	-	-	3	50.00
	2540	10	-	-	1	-	-	-	-	-	-	-	-	-	1	10.00
	2541	37	5	6	3	4	-	-	-	-	-	-	-	18	48.65	
	2542	14	-	2	2	2	-	-	-	-	-	-	-	6	42.86	
	2543	26	-	-	-	13	3	1	-	-	-	-	-	17	65.38	
	2544	17	-	-	-	-	1	6	4	-	-	-	-	11	64.71	
	2545	10	-	-	-	-	-	3	-	-	-	-	-	3	30.00	
	2546	17	-	-	-	-	-	1	4	4	-	4	-	13	76.47	
	2547	14	-	-	-	-	-	-	-	2	3	2	-	7	50.00	
	2548	17	-	-	-	-	-	-	-	-	2	2	2	6	35.29	
	2549	32	-	-	-	-	-	-	-	-	1	6	2	9	28.16	
	2550	36	-	-	-	-	-	-	-	-	-	1	1	2	5.56	
	2551	29	-	-	-	-	-	-	-	-	-	-	-	-	-	-
2552	31	-	-	-	-	-	-	-	-	-	-	-	-	-	-	
2553	14	-	-	-	-	-	-	-	-	-	-	-	-	-	-	
รวม		310	8	8	6	19	4	11	8	6	6	15	5	96	30.97	

ตารางที่ 3 (ต่อ)

สำนักวิชา	ปีที่เข้า ศึกษา	นักศึกษา แรกเข้า	ปีที่สำเร็จการศึกษา											รวม ผู้สำเร็จ	ร้อยละ*	
			2542	2543	2544	2545	2546	2547	2548	2549	2550	2551	2552			
เทคโนโลยีสังคม	2539	-	-	-	-	-	-	-	-	-	-	-	-	-	-	-
	2540	-	-	-	-	-	-	-	-	-	-	-	-	-	-	-
	2541	-	-	-	-	-	-	-	-	-	-	-	-	-	-	-
	2542	5	-	-	-	1	-	2	-	-	-	-	-	-	3	60.00
	2543	13	-	-	-	-	1	-	1	-	-	-	-	-	2	15.38
	2544	5	-	-	-	-	-	-	-	-	-	-	-	-	1	20.00
	2545	9	-	-	-	-	-	-	-	-	-	-	-	-	4	44.44
	2546	58	-	-	-	-	-	1	-	-	-	-	-	-	35	60.34
	2547	27	-	-	-	-	-	1	-	2	1	-	-	-	12	44.44
	2548	29	-	-	-	-	-	12	15	7	-	1	-	-	10	34.48
	2549	26	-	-	-	-	-	-	5	2	3	1	1	-	6	23.08
	2550	57	-	-	-	-	-	-	-	2	3	3	2	-	9	15.79
	2551	49	-	-	-	-	-	-	-	-	4	1	1	-	2	4.08
	2552	42	-	-	-	-	-	-	-	-	-	5	4	-	-	-
2553	27	-	-	-	-	-	-	-	-	-	-	2	-	-	-	
รวม		347	-	-	-	1	1	16	21	13	11	11	10	84	24.21	
เทคโนโลยี การเกษตร	2539	-	-	-	-	-	-	-	-	-	-	-	-	-	-	
	2540	23	5	4	1	2	-	-	-	-	-	-	-	12	52.17	
	2541	17	-	6	6	2	1	-	-	-	-	-	-	15	88.24	
	2542	23	-	1	3	5	5	-	-	-	-	-	-	14	60.87	
	2543	23	-	-	-	2	7	1	1	-	-	-	-	11	47.83	
	2544	17	-	-	-	-	1	4	2	2	-	-	-	9	52.94	
	2545	31	-	-	-	-	1	6	9	4	1	-	-	21	67.74	
	2546	23	-	-	-	-	-	-	3	6	5	2	-	16	69.57	
	2547	31	-	-	-	-	-	-	1	5	4	6	3	19	61.29	
	2548	27	-	-	-	-	-	-	-	1	1	5	7	14	51.85	
	2549	33	-	-	-	-	-	-	-	-	-	2	1	3	9.09	
	2550	41	-	-	-	-	-	-	-	-	-	-	5	5	12.20	
	2551	31	-	-	-	-	-	-	-	-	-	-	-	-	-	
	2552	64	-	-	-	-	-	-	-	-	-	-	-	-	-	
2553	36	-	-	-	-	-	-	-	-	-	-	-	-	-		
รวม		420	5	11	10	11	15	11	16	18	11	15	16	139	33.10	
วิศวกรรมศาสตร์	2539	-	-	-	-	-	-	-	-	-	-	-	-	-	-	
	2540	-	-	-	-	-	-	-	-	-	-	-	-	-	-	
	2541	38	-	-	18	7	-	-	-	-	-	-	-	25	65.79	
	2542	45	-	1	11	12	5	2	-	-	-	-	-	31	68.89	
	2543	34	-	-	2	9	4	4	2	-	-	-	-	21	61.76	
	2544	31	-	-	-	1	8	8	3	2	-	-	-	22	70.97	
	2545	35	-	-	-	-	-	3	5	8	2	-	-	18	51.43	
	2546	23	-	-	-	-	-	1	9	3	5	1	-	19	82.61	
	2547	58	-	-	-	-	-	-	6	11	14	7	2	40	68.97	
	2548	103	-	-	-	-	-	-	-	1	44	20	3	68	66.02	
	2549	104	-	-	-	-	-	-	-	-	7	51	16	74	71.15	
	2550	152	-	-	-	-	-	-	-	-	-	6	39	45	29.61	
	2551	230	-	-	-	-	-	-	-	-	-	-	54	54	23.48	
2552	245	-	-	-	-	-	-	-	-	-	-	-	-	-		

ตารางที่ 3 (ต่อ)

สำนักวิชา	ปีที่เข้า ศึกษา	นักศึกษา แรกเข้า	ปีที่สำเร็จการศึกษา											รวม ผู้สำเร็จ	ร้อยละ*	
			2542	2543	2544	2545	2546	2547	2548	2549	2550	2551	2552			
	2553	254	-	-	-	-	-	-	-	-	-	-	-	-	-	-
รวม		1,352	-	1	31	29	17	18	25	25	72	85	114	417	30.84	
รวมทั้งสิ้น		2,429	13	20	47	60	37	56	70	62	100	126	145	736	30.30	

หมายเหตุ * ร้อยละของผู้สำเร็จการศึกษาเปรียบเทียบกับนักศึกษาแรกเข้า

ตารางที่ 4 แสดงผลผู้สำเร็จการศึกษาระดับปริญญาเอก จำแนกตามสำนักวิชาและปีที่สำเร็จการศึกษา

สำนักวิชา	ปีที่เข้า ศึกษา	นักศึกษา แรกเข้า	ปีที่สำเร็จการศึกษา											รวม ผู้สำเร็จ	ร้อยละ*
			2542	2543	2544	2545	2546	2547	2548	2549	2550	2551	2552		
วิทยาศาสตร์	2539	3	-	-	2	-	-	-	-	-	-	-	-	2	66.67
	2540	11	1	-	4	1	2	-	-	-	-	-	-	8	72.73
	2541	16	-	1	1	5	8	1	2	-	-	-	-	18**	112.50
	2542	13	-	-	-	2	3	6	1	1	-	-	-	13	100.00
	2543	20	-	-	-	-	2	12	2	1	-	-	-	17	85.00
	2544	22	-	-	-	-	-	3	5	8	1	1	-	18	81.82
	2545	20	-	-	-	-	-	-	1	5	8	2	1	17	85.00
	2546	27	-	-	-	-	-	-	-	2	7	9	2	20	74.07
	2547	27	-	-	-	-	-	-	-	-	3	7	1	11	40.74
	2548	37	-	-	-	-	-	-	-	-	-	7	1	8	21.62
	2549	41	-	-	-	-	-	-	-	-	-	-	-	-	-
	2550	40	-	-	-	-	-	-	-	-	-	-	-	-	-
	2551	30	-	-	-	-	-	-	-	-	-	-	-	-	-
2552	29	-	-	-	-	-	-	-	-	-	-	-	-	-	
2553	28	-	-	-	-	-	-	-	-	-	-	-	-	-	
รวม		364	1	1	7	8	15	22	11	17	19	26	5	132	36.26
เทคโนโลยีสังคม	2539	-	-	-	-	-	-	-	-	-	-	-	-	-	-
	2540	-	-	-	-	-	-	-	-	-	-	-	-	-	-
	2541	-	-	-	-	-	-	-	-	-	-	-	-	-	-
	2542	-	-	-	-	-	-	-	-	-	-	-	-	-	-
	2543	-	-	-	-	-	-	-	-	-	-	-	-	-	-
	2544	8	-	-	-	-	1	-	4	1	-	-	-	6	75.00
	2545	6	-	-	-	-	-	-	1	2	1	-	-	4	66.67
	2546	10	-	-	-	-	-	-	-	-	4	1	-	5	50.00
	2547	6	-	-	-	-	-	-	-	-	1	1	-	2	33.33
	2548	17	-	-	-	-	-	-	-	-	-	3	4	7	41.18
	2549	6	-	-	-	-	-	-	-	-	-	-	1	1	16.67
	2550	25	-	-	-	-	-	-	-	-	-	-	-	-	-
	2551	15	-	-	-	-	-	-	-	-	-	-	-	-	-
2552	16	-	-	-	-	-	-	-	-	-	-	-	-	-	
2553	16	-	-	-	-	-	-	-	-	-	-	-	-	-	
รวม		125	-	-	-	-	1	-	5	3	6	5	5	25	20.00
เทคโนโลยี การเกษตร	2539	-	-	-	-	-	-	-	-	-	-	-	-	-	-
	2540	4	-	-	-	3	-	-	-	-	-	-	-	3	75.00
	2541	5	-	-	1	-	2	-	-	-	-	-	-	3	60.00
	2542	10	-	-	-	3	2	1	3	-	-	-	-	9	90.00
	2543	13	-	-	-	-	3	3	3	-	2	-	-	11	84.62

ตารางที่ 4 (ต่อ)

สำนักวิชา	ปีที่เข้า ศึกษา	นักศึกษา แรกเข้า	ปีที่สำเร็จการศึกษา											รวม ผู้สำเร็จ	ร้อยละ*
			2542	2543	2544	2545	2546	2547	2548	2549	2550	2551	2552		
	2544	7	-	-	-	-	-	1	1	2	-	-	1	5	71.43
	2545	16	-	-	-	-	-	-	4	2	4	1	-	11	68.75
	2546	10	-	-	-	-	-	-	-	-	3	-	1	4	40.00
	2547	13	-	-	-	-	-	-	-	-	2	3	-	5	38.46
	2548	13	-	-	-	-	-	-	-	-	1	1	1	3	23.08
	2549	11	-	-	-	-	-	-	-	-	-	2	2	4	36.36
	2550	22	-	-	-	-	-	-	-	-	-	-	-	-	-
	2551	17	-	-	-	-	-	-	-	-	-	-	-	-	-
	2552	12	-	-	-	-	-	-	-	-	-	-	-	-	-
	2553	17	-	-	-	-	-	-	-	-	-	-	-	-	-
รวม		170	-	-	1	6	7	5	11	4	12	7	5	58	34.12
วิศวกรรมศาสตร์	2539	-	-	-	-	-	-	-	-	-	-	-	-	-	-
	2540	-	-	-	-	-	-	-	-	-	-	-	-	-	-
	2541	1	-	-	-	-	-	-	-	-	-	-	-	-	-
	2542	1	-	-	-	-	1	-	-	-	-	-	1**	2	200.00
	2543	6	-	-	-	-	-	-	2	1	-	-	-	3	50.00
	2544	8	-	-	-	-	-	2	-	2	1	1	-	6	75.00
	2545	10	-	-	-	-	-	-	1	1	5	-	-	7	70.00
	2546	14	-	-	-	-	-	-	1	1	1	3	2	8	57.14
	2547	9	-	-	-	-	-	-	-	-	1	1	2	4	44.44
	2548	7	-	-	-	-	-	-	-	-	-	-	1	1	14.29
	2549	13	-	-	-	-	-	-	-	-	-	-	2	2	15.38
	2550	18	-	-	-	-	-	-	-	-	-	-	-	-	-
	2551	28	-	-	-	-	-	-	-	-	-	-	-	-	-
	2552	33	-	-	-	-	-	-	-	-	-	-	-	-	-
2553	30	-	-	-	-	-	-	-	-	-	-	-	-	-	
รวม		178	-	-	-	-	1	2	4	5	8	5	8	33	18.54
รวมทั้งสิ้น		837	1	1	8	14	24	29	31	29	45	43	23	245	29.63

หมายเหตุ * ร้อยละของผู้สำเร็จการศึกษาเปรียบเทียบกับนักศึกษาแรกเข้า

** เปลี่ยนระดับจากปริญญาโทเป็นปริญญาเอก

ตอนที่ 2 ผลการวิเคราะห์ภูมิหลังของนักศึกษาระดับบัณฑิตศึกษา มทส. ปีการศึกษา 2553

2.1 ข้อมูลส่วนตัว

2.1.1 เพศ นักศึกษาใหม่ในระดับปริญญาโท เป็นเพศชายมากกว่าเพศหญิง สำหรับระดับปริญญาเอก เป็นเพศหญิงมากกว่าเพศชาย (รายละเอียดเพิ่มเติมดูได้จากภาคผนวก 3 ตารางที่ 3.4)

2.1.2 อายุ นักศึกษาใหม่ระดับบัณฑิตศึกษา มีอายุตั้งแต่ 22 ปีขึ้นไป โดยนักศึกษาระดับปริญญาโท ส่วนใหญ่มีอายุเฉลี่ย 27 ปี อายุสูงสุด 55 ปี สำหรับระดับปริญญาเอก ส่วนใหญ่มีอายุเฉลี่ย 31 ปี อายุสูงสุด 49 ปี โดยจำแนกตามระดับการศึกษา ได้ดังนี้ (รายละเอียดเพิ่มเติมดูได้จากภาคผนวก 3 ตารางที่ 3.5)

ตารางที่ 5 นักศึกษาใหม่ระดับบัณฑิตศึกษา จำแนกตามระดับการศึกษาและอายุ

อายุ	ปริญญาโท	ปริญญาเอก	รวมทั้งสองระดับ
เฉลี่ย	26.65	30.58	27.53
สูงสุด	55	49	55
ต่ำสุด	22	22	22

2.1.3 เชื้อชาติ นักศึกษาใหม่ทั้งระดับปริญญาโทและปริญญาเอกเกือบทั้งหมดมีเชื้อชาติไทย (รายละเอียดเพิ่มเติมดูได้จากภาคผนวก 3 ตารางที่ 3.6)

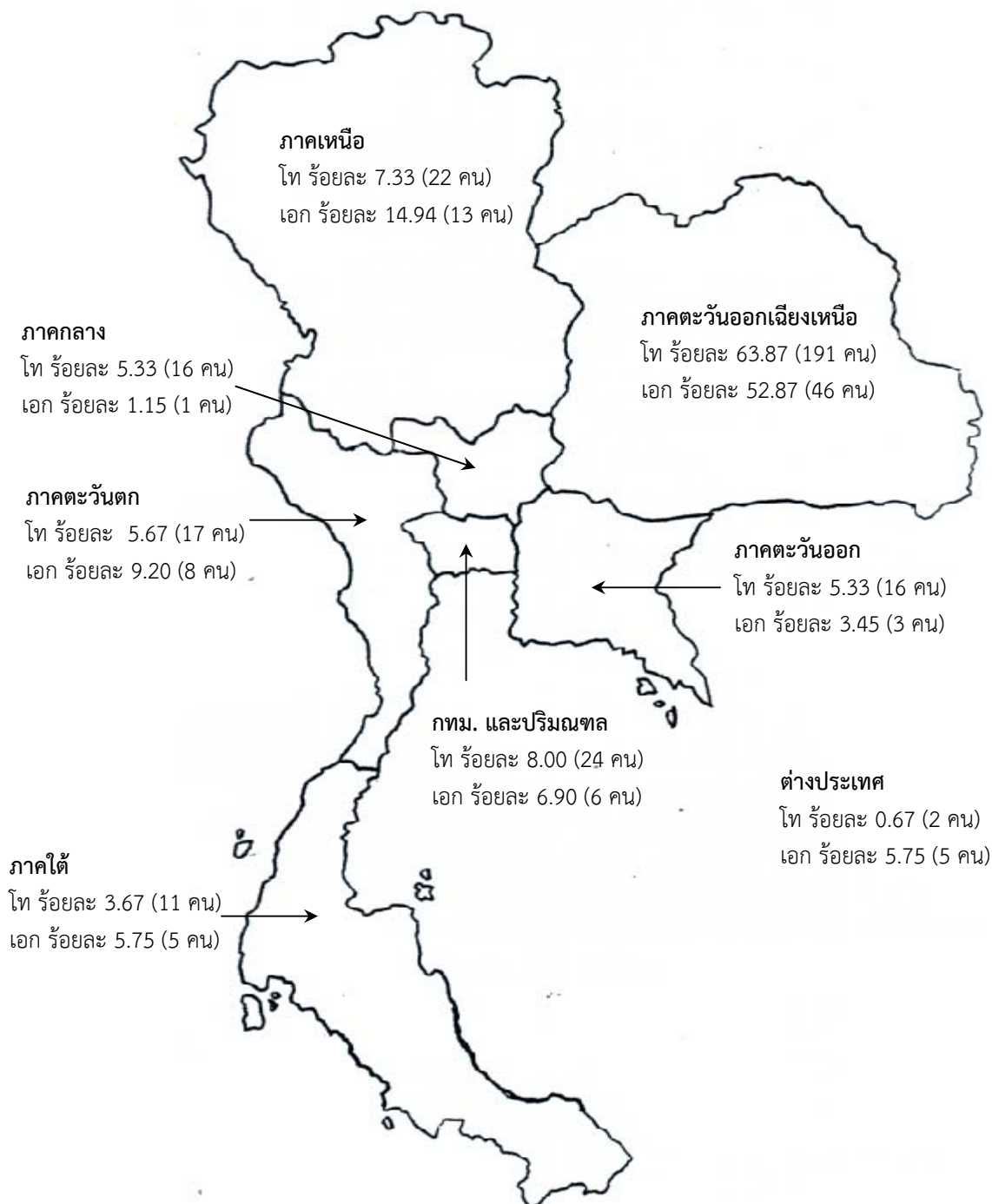
2.1.4 สัญชาติ นักศึกษาใหม่ทั้งระดับปริญญาโทและปริญญาเอกเกือบทั้งหมดมีสัญชาติไทย (รายละเอียดเพิ่มเติมดูได้จากภาคผนวก 3 ตารางที่ 3.7)

2.1.5 ศาสนา นักศึกษาใหม่ทั้งระดับปริญญาโทและปริญญาเอกเกือบทั้งหมดนับถือศาสนาพุทธ (รายละเอียดเพิ่มเติมดูได้จากภาคผนวก 3 ตารางที่ 3.8)

2.1.6 สถานภาพสมรส นักศึกษาใหม่ทั้งระดับปริญญาโทและปริญญาเอกส่วนใหญ่มีสถานภาพโสด (รายละเอียดเพิ่มเติมดูได้จากภาคผนวก 3 ตารางที่ 3.9)

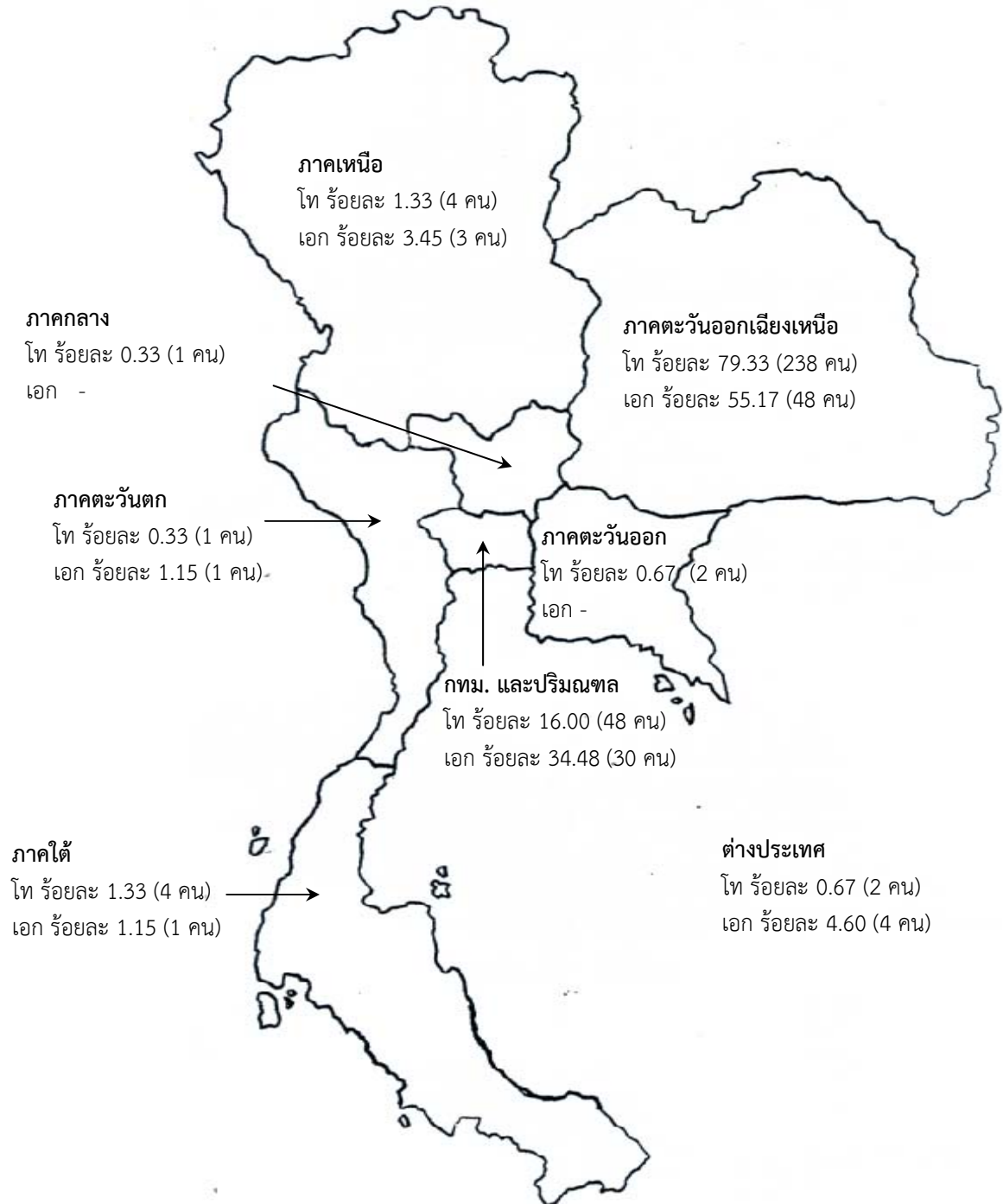
2.2 ภูมิสำเนาของนักศึกษา

2.2.1 ภูมิสำเนาตามทะเบียนบ้าน นักศึกษาใหม่ทั้งระดับปริญญาโทและปริญญาเอก ส่วนใหญ่มีภูมิสำเนาตามทะเบียนบ้านอยู่ในภาคตะวันออกเฉียงเหนือ นอกจากนี้ ยังมีนักศึกษาใหม่อีกส่วนหนึ่งมีภูมิสำเนาอยู่ต่างประเทศ ดังภาพที่ 1 (รายละเอียดเพิ่มเติมดูได้จากภาคผนวก 3 ตารางที่ 3.10)



ภาพที่ 1 นักศึกษาใหม่ระดับบัณฑิตศึกษา จำแนกตามระดับการศึกษาและภูมิสำเนาตามทะเบียนบ้าน

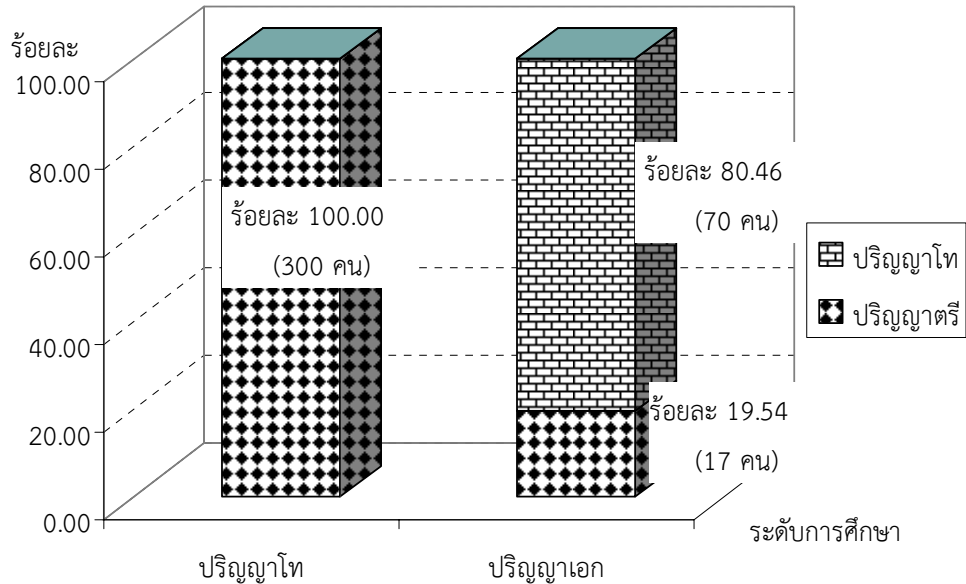
2.2.2 ภูมิลาเนาตามสถานที่สำเร็จการศึกษาชั้นสูงสุด นักศึกษาใหม่ทั้งระดับปริญญาโท และปริญญาเอกส่วนใหญ่มีภูมิลาเนาตามสถานที่สำเร็จการศึกษาชั้นสูงสุดอยู่ในภาค ตะวันออกเฉียงเหนือ นอกจากนี้ ยังมีนักศึกษาใหม่อีกส่วนหนึ่งมีภูมิลาเนาอยู่ต่างประเทศ ดังภาพที่ 2 (รายละเอียดเพิ่มเติมดูได้จากภาคผนวก 3 ตารางที่ 3.11)



ภาพที่ 2 นักศึกษาใหม่ระดับบัณฑิตศึกษา จำแนกตามระดับการศึกษาและภูมิลาเนาตาม สถานที่สำเร็จ การศึกษาชั้นสูงสุด

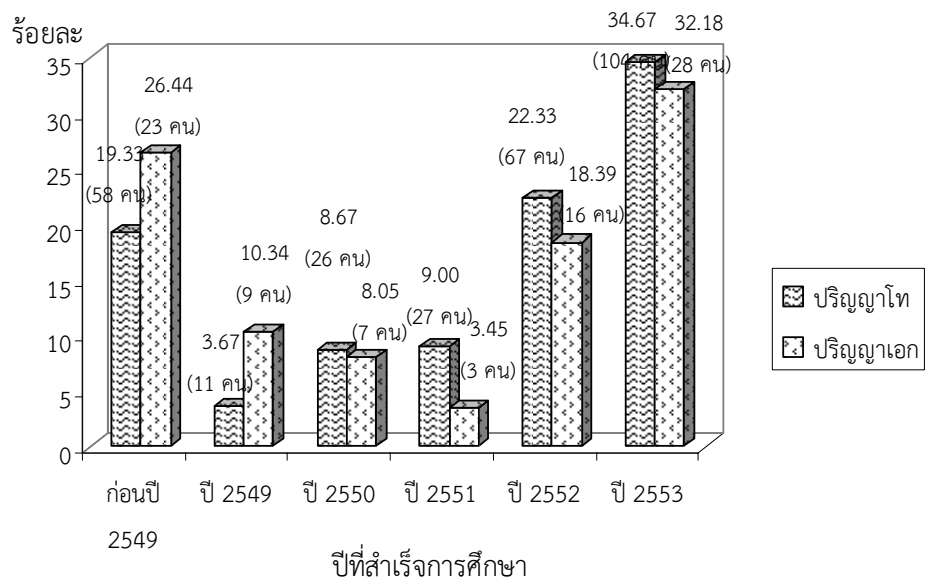
2.3 ข้อมูลการศึกษา

2.3.1 **วุฒิการศึกษาสูงสุด** นักศึกษาใหม่ระดับปริญญาโทใช้วุฒิปริญญาตรีในการสมัครเข้าศึกษาเกือบทั้งหมด ในขณะที่นักศึกษาระดับปริญญาเอกใช้วุฒิปริญญาตรี ปริญญาโท และปริญญาเอกในการสมัครเข้าศึกษา ดังแผนภูมิที่ 6 (รายละเอียดเพิ่มเติมดูได้จากภาคผนวก 3 ตารางที่ 3.12)



แผนภูมิที่ 6 นักศึกษาใหม่ระดับบัณฑิตศึกษา จำแนกตามระดับการศึกษาและวุฒิการศึกษาสูงสุด

2.3.2 **ปีที่สำเร็จการศึกษาสูงสุด** นักศึกษาใหม่ระดับปริญญาโท และระดับปริญญาเอกส่วนใหญ่สำเร็จการศึกษาในปีการศึกษา 2553 ดังแผนภูมิที่ 7 (รายละเอียดเพิ่มเติมดูได้จากภาคผนวก 3 ตารางที่ 3.13)

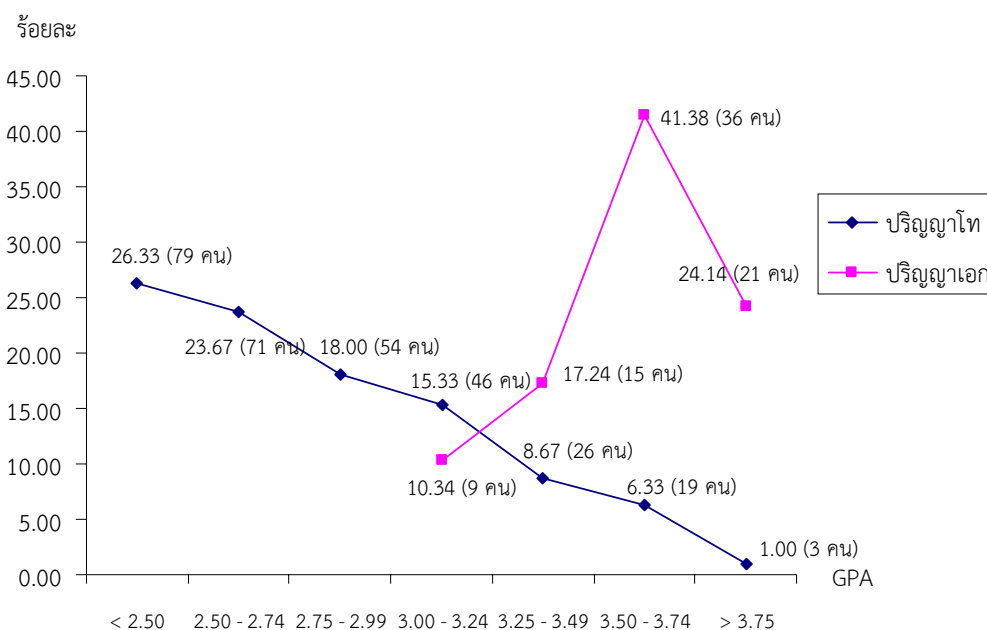


แผนภูมิที่ 7 นักศึกษาใหม่ระดับบัณฑิตศึกษา จำแนกตามระดับการศึกษา และปีที่สำเร็จการศึกษาสูงสุด

2.3.3 คะแนนเฉลี่ยของวุฒิสูงสุด (GPA วุฒิสูงสุด) นักศึกษาใหม่ระดับปริญญาโทที่เข้าศึกษาโดยใช้วุฒิการศึกษาระดับปริญญาตรีมี GPA เฉลี่ย 2.78 และ GPA สูงสุด 3.95 (นักศึกษาหลักสูตรแมคคาทรอนิกส์) สำหรับนักศึกษาใหม่ระดับปริญญาเอกที่เข้าศึกษาโดยใช้วุฒิการศึกษาระดับปริญญาตรีมี GPA เฉลี่ย 3.53 และ GPA สูงสุด 3.87 (นักศึกษาหลักสูตรวิศวกรรมพอลิเมอร์) ส่วนที่เข้าศึกษาโดยใช้วุฒิการศึกษาระดับปริญญาโทมี GPA เฉลี่ย 3.58 และ GPA สูงสุด 3.94 (นักศึกษาหลักสูตรชีววิทยาสิ่งแวดล้อม 1 คน วิทยาการสารสนเทศ 1 คน และวิศวกรรมโทรคมนาคม 1 คน) ดังตารางที่ 4 และแผนภูมิที่ 8 (รายละเอียดเพิ่มเติมดูได้จากภาคผนวก 3 ตารางที่ 3.14)

ตารางที่ 6 นักศึกษาใหม่ระดับบัณฑิตศึกษา จำแนกตามระดับการศึกษาและคะแนนเฉลี่ย

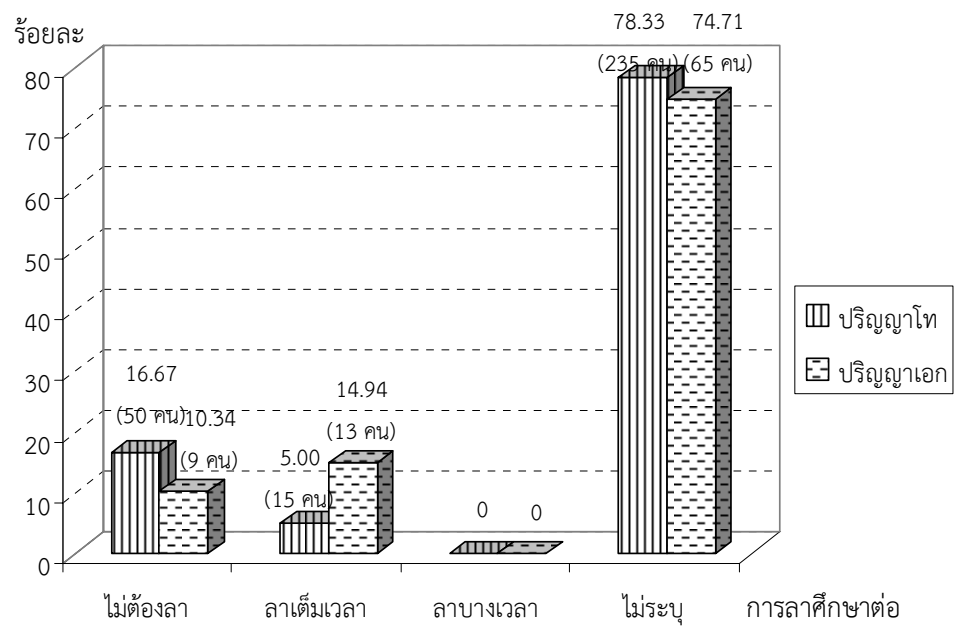
GPA วุฒิสูงสุด	ปริญญาโท	ปริญญาเอก	
	(ใช้วุฒิการศึกษาระดับปริญญาตรี)	(ใช้วุฒิการศึกษาระดับปริญญาตรี)	(ใช้วุฒิการศึกษาระดับปริญญาโท)
GPA เฉลี่ย	2.78	3.53	3.58
GPA สูงสุด	3.95	3.87	3.94
GPA ต่ำสุด	1.92 ⁽¹⁾	3.20	3.13



แผนภูมิที่ 8 นักศึกษาใหม่ระดับบัณฑิตศึกษา จำแนกตามระดับการศึกษาและคะแนนเฉลี่ย (GPA) ของวุฒิการศึกษาสูงสุดก่อนเข้าศึกษา

(1) ดูรายละเอียดข้อบังคับมหาวิทยาลัยเทคโนโลยีสุรนารีว่าด้วยการศึกษาชั้นบัณฑิตศึกษา พ.ศ. 2545 หมวด 1 การรับเข้าศึกษา

2.3.4 การลาศึกษาต่อ นักศึกษาใหม่ทั้งระดับปริญญาโทและระดับปริญญาเอกส่วนใหญ่ไม่ต้องลาศึกษาต่อ ดังแผนภูมิที่ 9 (รายละเอียดเพิ่มเติมดูได้จากภาคผนวก 3 ตารางที่ 3.15)

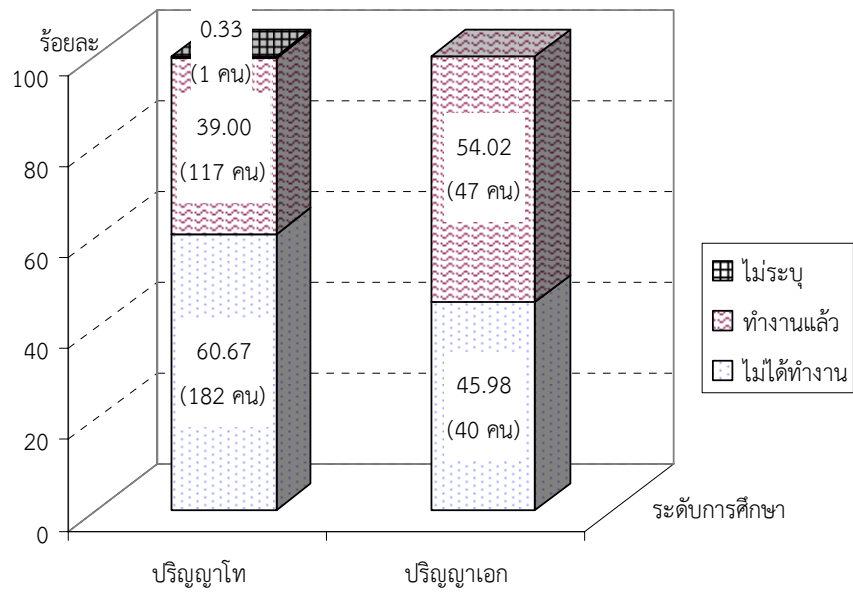


แผนภูมิที่ 9 นักศึกษาใหม่ระดับบัณฑิตศึกษา จำแนกตามระดับการศึกษาและการลาศึกษาต่อ

2.4 ข้อมูลการทำงาน

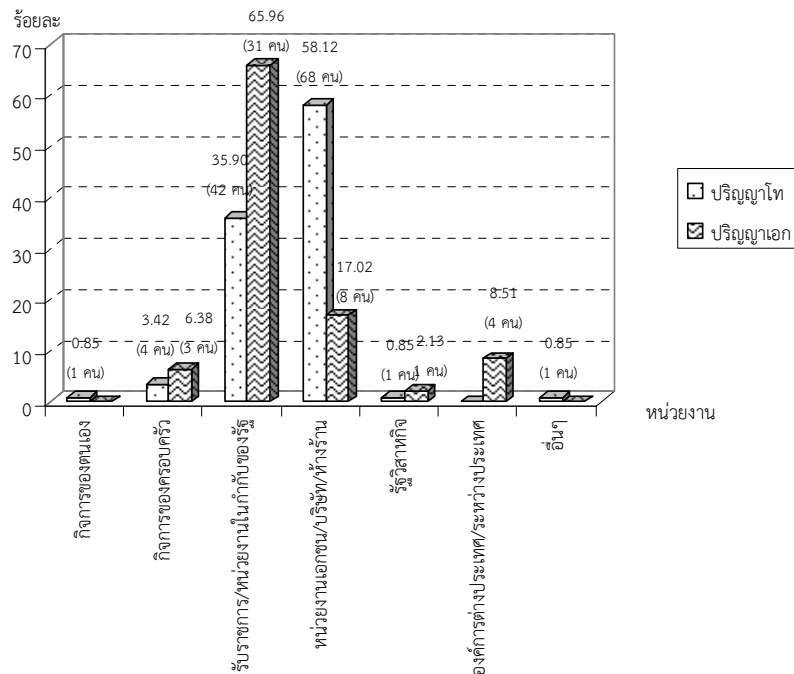
นักศึกษาใหม่ที่ทำงานแล้วมีจำนวน 164 คน เป็นนักศึกษาปริญญาโท 117 คน และปริญญาเอก 47 คน รายละเอียดมีดังต่อไปนี้

2.4.1 สถานภาพการทำงานในปัจจุบัน นักศึกษาใหม่ระดับปริญญาโทและปริญญาเอก ส่วนใหญ่ไม่ได้ทำงาน ดังแผนภูมิที่ 10 (รายละเอียดเพิ่มเติมดูได้จากภาคผนวก 3 ตารางที่ 3.16)



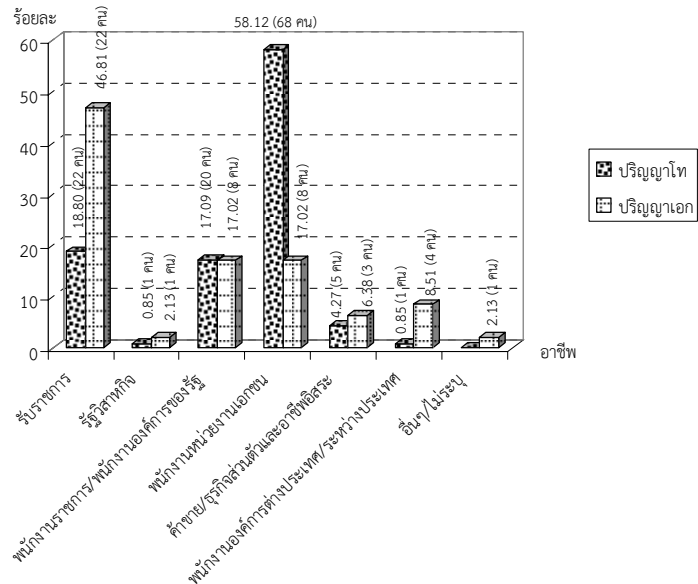
แผนภูมิที่ 10 นักศึกษาใหม่ระดับบัณฑิตศึกษา จำแนกตามระดับการศึกษาและสถานภาพการทำงานในปัจจุบัน

2.4.2 สถานที่ทำงาน นักศึกษาใหม่ระดับปริญญาโท ส่วนใหญ่ทำงานในหน่วยงานเอกชน ในขณะที่นักศึกษาระดับปริญญาเอก ส่วนใหญ่ทำงานในหน่วยงานราชการ/หน่วยงานในกำกับของรัฐ ดังแผนภูมิที่ 11 (รายละเอียดเพิ่มเติมดูได้จากภาคผนวก 3 ตารางที่ 3.17)



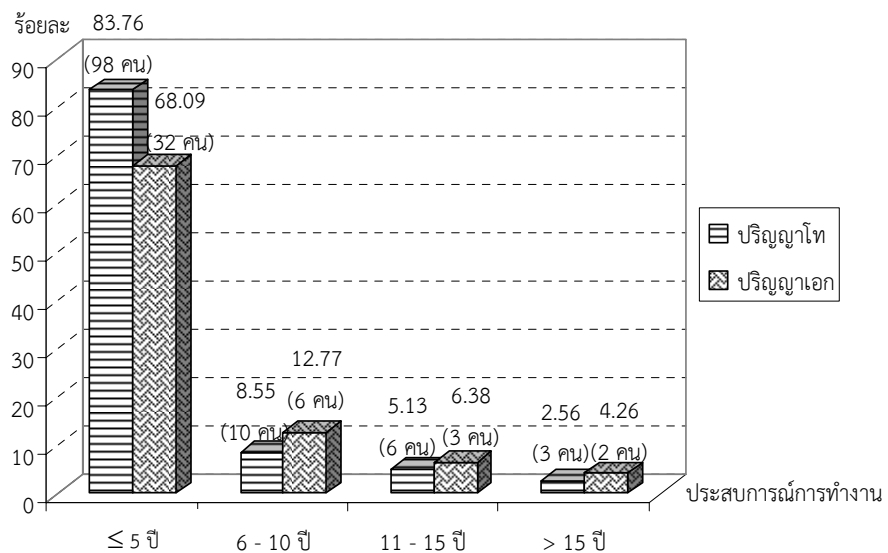
แผนภูมิที่ 11 นักศึกษาใหม่ระดับบัณฑิตศึกษาที่ทำงานแล้ว จำแนกตามระดับการศึกษาและประเภทหน่วยงาน

2.4.3 อาชีพ นักศึกษาใหม่ระดับปริญญาโท ส่วนใหญ่เป็นพนักงานหน่วยงานเอกชน ในขณะที่นักศึกษาระดับปริญญาเอก ส่วนใหญ่รับราชการ ดังแผนภูมิที่ 12 (รายละเอียดเพิ่มเติมดูได้จากภาคผนวก 3 ตารางที่ 3.18)



แผนภูมิที่ 12 นักศึกษาใหม่ระดับบัณฑิตศึกษาที่ทำงานแล้ว จำแนกตามระดับการศึกษาและอาชีพ

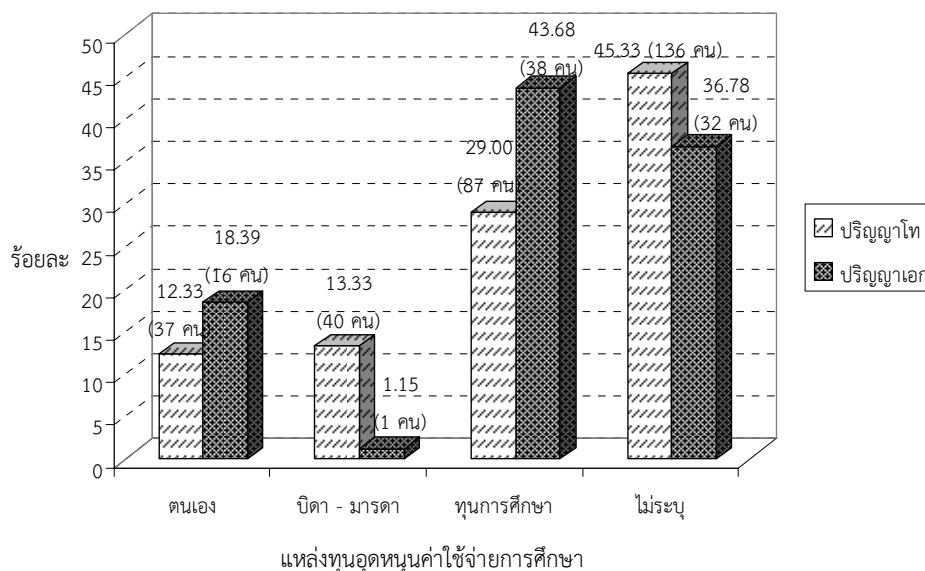
2.4.4 ประสบการณ์การทำงาน นักศึกษาใหม่ทั้งระดับปริญญาโทและปริญญาเอก ส่วนใหญ่มีประสบการณ์การทำงาน น้อยกว่าหรือเท่ากับ 5 ปี ดังแผนภูมิที่ 13 (รายละเอียดเพิ่มเติมดูได้จากภาคผนวก 3 ตารางที่ 3.19)



แผนภูมิที่ 13 นักศึกษาใหม่ระดับบัณฑิตศึกษาที่ทำงานแล้ว จำแนกตามระดับการศึกษาและประสบการณ์ในการทำงาน

2.5 ข้อมูลค่าใช้จ่ายระหว่างศึกษา

2.5.1 แหล่งอุดหนุนค่าใช้จ่ายการศึกษา นักศึกษาใหม่ระดับบัณฑิตศึกษาทั้งระดับปริญญาโท และปริญญาเอก ส่วนใหญ่มีแหล่งอุดหนุนค่าใช้จ่ายการศึกษาเป็นทุนการศึกษา ดังแผนภูมิที่ 14 (รายละเอียดเพิ่มเติมดูได้จากภาคผนวก 3 ตารางที่ 3.20)



แผนภูมิที่ 14 นักศึกษาใหม่ระดับบัณฑิตศึกษา จำแนกตามระดับการศึกษาและแหล่งอุดหนุนค่าใช้จ่ายในการศึกษา

2.6 ข้อมูลของกลุ่มสมรส

นักศึกษาใหม่ที่สมรสแล้วมีจำนวน 48 คน เป็นนักศึกษาปริญญาโท 32 คน และปริญญาเอก 16 คน มีข้อมูลดังนี้

2.6.1 วุฒิการศึกษาสูงสุดของกลุ่มสมรส กลุ่มสมรสของนักศึกษาใหม่ระดับปริญญาโท ส่วนใหญ่สำเร็จการศึกษาระดับปริญญาตรี สำหรับนักศึกษาใหม่ระดับปริญญาเอกส่วนใหญ่สำเร็จการศึกษาระดับปริญญาโท ดังตารางที่ 5 (รายละเอียดเพิ่มเติมดูได้จากภาคผนวก 3 ตารางที่ 3.21)

ตารางที่ 7 นักศึกษาใหม่ระดับบัณฑิตศึกษา จำแนกตามระดับการศึกษาและวุฒิการศึกษาสูงสุดของกลุ่มสมรส

วุฒิการศึกษาสูงสุดของกลุ่มสมรส	ปริญญาโท	ปริญญาเอก	รวมทั้งสองระดับ
มัธยมศึกษาตอนปลาย/ประกาศนียบัตรวิชาชีพ (ปวช.)	3	-	3
อนุปริญญา	-	1	1
ปริญญาตรี	20	6	26
ประกาศนียบัตร	1	-	1
ปริญญาโท	6	7	13
ปริญญาเอก	-	1	1
อื่น ๆ/ไม่ระบุ	2	1	3
รวม	32	16	48

2.6.2 อาชีพของคู่สมรส คู่สมรสของนักศึกษาใหม่ทั้งระดับปริญญาโทและปริญญาเอก ส่วนใหญ่มีอาชีพรับราชการ ดังตารางที่ 6 (รายละเอียดเพิ่มเติมดูได้จากภาคผนวก 3 ตารางที่ 3.22)

ตารางที่ 8 นักศึกษาใหม่ระดับบัณฑิตศึกษา จำแนกตามระดับการศึกษาและอาชีพของคู่สมรส

อาชีพของคู่สมรส	ปริญญาโท	ปริญญาเอก	รวมทั้งสองระดับ
รับราชการ	11	6	17
พนักงานรัฐวิสาหกิจ	1	1	2
พนักงานราชการ/องค์การของรัฐ	5	2	7
พนักงานหน่วยงานเอกชน	1	2	3
ค้าขาย/ธุรกิจส่วนตัวและอาชีพอิสระ	2	-	2
เกษตรกร (ทำนา/ไร่/สวน/ประมง)	1	-	1
ไม่ได้ประกอบอาชีพ/พ่อบ้าน/แม่บ้าน	4	-	4
อื่นๆ/ไม่ระบุ	7	5	12
รวม	32	16	48

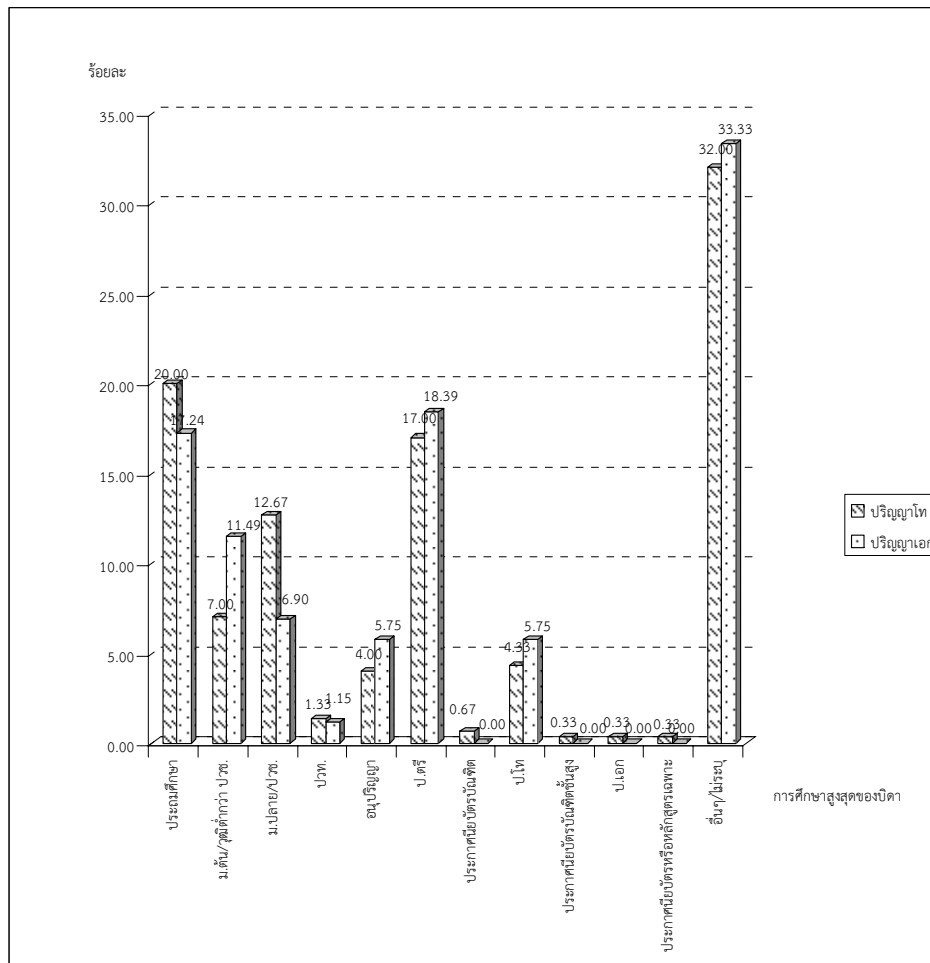
2.6.3 รายได้ของคู่สมรส คู่สมรสของนักศึกษาใหม่ระดับปริญญาโท ส่วนใหญ่มีรายได้น้อยละ 150,000 บาทต่อปี และ 150,000 – 300,000 บาทต่อปี เท่ากัน ในขณะที่คู่สมรสของนักศึกษาใหม่ระดับปริญญาเอก ส่วนใหญ่มีรายได้ 150,000 – 300,000 บาทต่อปี ดังตารางที่ 7 (รายละเอียดเพิ่มเติมดูได้จากภาคผนวก 3 ตารางที่ 3.23)

ตารางที่ 9 นักศึกษาใหม่ระดับบัณฑิตศึกษา จำแนกตามระดับการศึกษาและรายได้ของคู่สมรส

รายได้ของคู่สมรส	ปริญญาโท	ปริญญาเอก	รวมทั้งสองระดับ
น้อยกว่า 150,000 บาทต่อปี	9	4	13
150,000 – 300,000 บาทต่อปี	9	11	20
มากกว่า 300,000 บาทต่อปี	6	-	6
ไม่มีรายได้	7	1	8
ไม่ระบุ	1	-	1
รวม	32	16	48

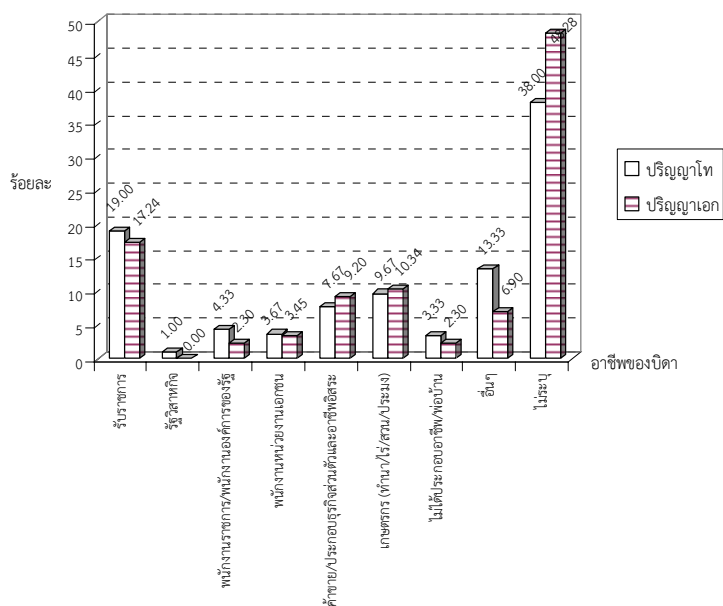
2.7 ข้อมูลของบิดาและมารดา

2.7.1 วุฒิการศึกษาสูงสุดของบิดา บิดาของนักศึกษาใหม่ระดับปริญญาโท ส่วนใหญ่มีวุฒิการศึกษาสูงสุดระดับประถมศึกษา สำหรับบิดาของนักศึกษาใหม่ระดับปริญญาเอก ส่วนใหญ่มีวุฒิการศึกษาสูงสุดระดับปริญญาตรี ดังแผนภูมิที่ 15 (รายละเอียดเพิ่มเติมดูได้จากภาคผนวก 3 ตารางที่ 3.24)



แผนภูมิที่ 15 นักศึกษาใหม่ระดับบัณฑิตศึกษา จำแนกตามระดับการศึกษาและการศึกษาของบิดา

2.7.2 อาชีพของบิดา บิดาของนักศึกษาใหม่ทั้งระดับปริญญาโทและปริญญาเอก ส่วนใหญ่มีอาชีพรับราชการ ดังแผนภูมิที่ 16 (รายละเอียดเพิ่มเติมดูได้จากภาคผนวก 3 ตารางที่ 3.25)



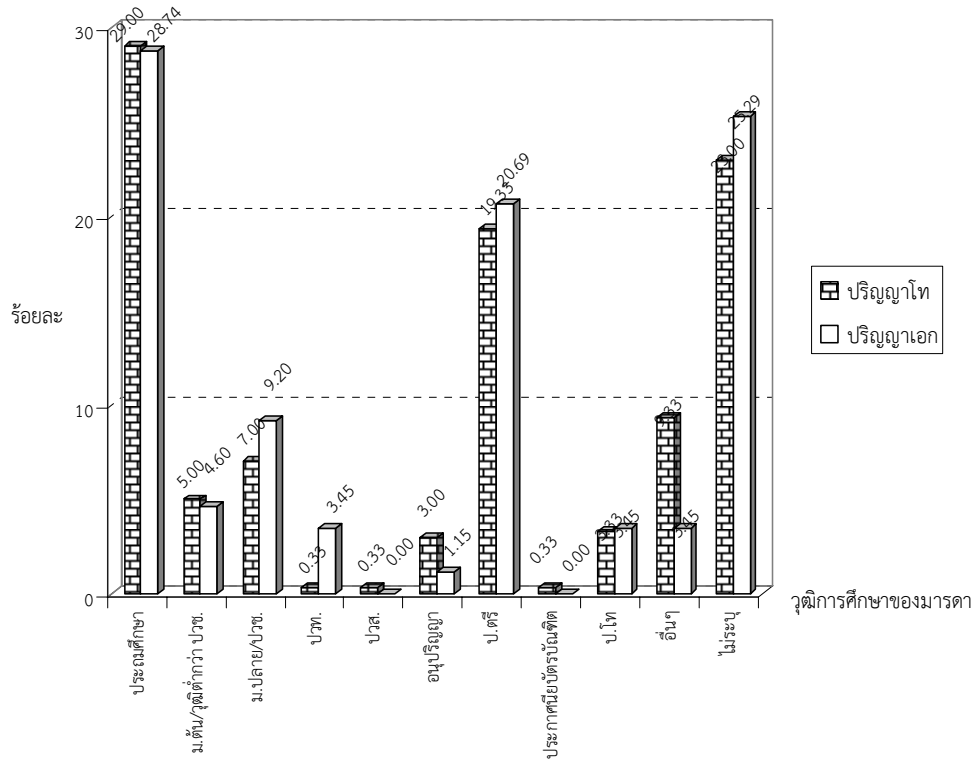
แผนภูมิที่ 16 นักศึกษาใหม่ระดับบัณฑิตศึกษา จำแนกตามระดับการศึกษาและอาชีพบิดา

2.7.3 รายได้ของบิดา บิดาของนักศึกษาใหม่ระดับปริญญาโทและปริญญาเอก ส่วนใหญ่มีรายได้น้อยกว่า 150,000 บาทต่อปี ดังตารางที่ 8 (รายละเอียดเพิ่มเติมดูได้จากภาคผนวก 3 ตารางที่ 3.26)

ตารางที่ 10 นักศึกษาใหม่ระดับบัณฑิตศึกษา จำแนกตามระดับการศึกษาและรายได้ของบิดา

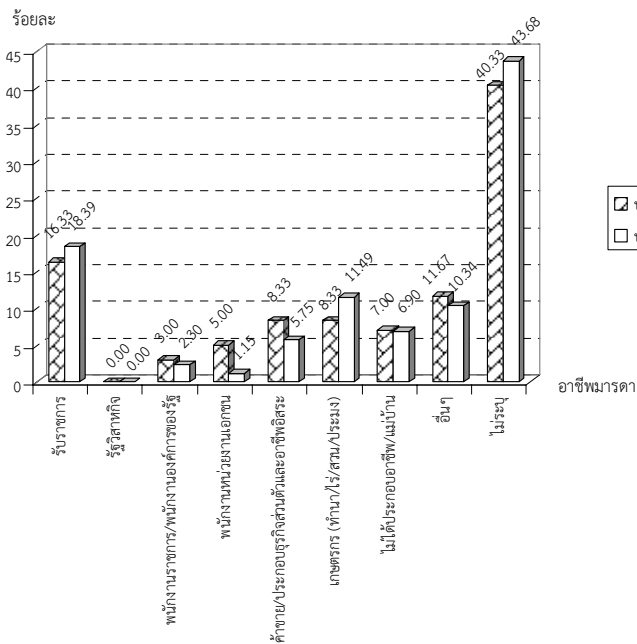
รายได้ของบิดา	ปริญญาโท	ปริญญาเอก	รวมทั้งสองระดับ
น้อยกว่า 150,000 บาทต่อปี	67	13	80
150,000 – 300,000 บาทต่อปี	52	10	62
มากกว่า 300,000 บาทต่อปี	33	8	41
ไม่มีรายได้	13	2	15
ไม่ระบุ	135	54	189
รวม	300	87	387

2.7.4 วุฒิกการศึกษาสูงสุดของมารดา มารดาของนักศึกษาใหม่ทั้งระดับปริญญาโทและปริญญาเอก ส่วนใหญ่มีวุฒิกการศึกษาสูงสุดระดับประถมศึกษา ดังแผนภูมิที่ 17 (รายละเอียดเพิ่มเติมดูได้จากภาคผนวก 3 ตารางที่ 3.27)



แผนภูมิที่ 17 นักศึกษาใหม่ระดับบัณฑิตศึกษา จำแนกตามระดับการศึกษาและการศึกษาของมารดา

2.7.5 อาชีพของมารดา มารดาของนักศึกษาใหม่ระดับปริญาโทและปริญาเอกส่วนใหญ่มีอาชีพรับราชการ ดังแผนภูมิที่ 18 (รายละเอียดเพิ่มเติมดูได้จากภาคผนวก 3 ตารางที่ 3.28)



แผนภูมิที่ 18 นักศึกษาใหม่ระดับบัณฑิตศึกษา จำแนกตามระดับการศึกษาและอาชีพมารดา

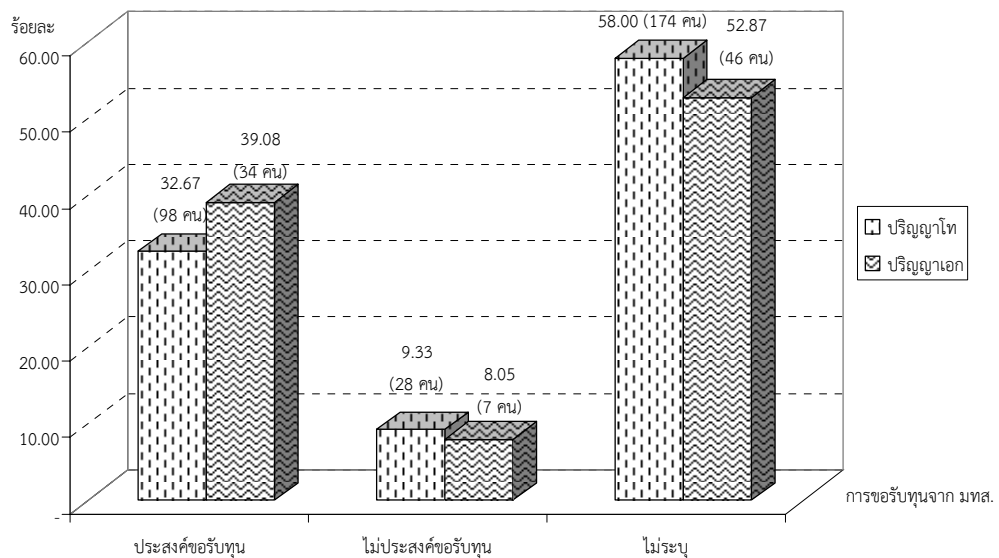
2.7.6 รายได้ของมารดา มารดาของนักศึกษาใหม่ระดับปริญญาโทส่วนใหญ่มีรายได้ น้อยกว่า 150,000 บาทต่อปี ในขณะที่มารดาของนักศึกษาระดับปริญญาเอกส่วนใหญ่มีรายได้น้อยกว่า 150,000 บาทต่อปี และ 150,000-300,000 บาทต่อปีเท่ากัน ดังตารางที่ 9 (รายละเอียดเพิ่มเติมดูได้จากภาคผนวก 3 ตารางที่ 3.29)

ตารางที่ 11 นักศึกษาใหม่ระดับบัณฑิตศึกษา จำแนกตามระดับการศึกษาและรายได้ของมารดา

รายได้ของมารดา	ปริญญาโท	ปริญญาเอก	รวมทั้งสองระดับ
น้อยกว่า 150,000 บาทต่อปี	64	11	75
150,000 – 300,000 บาทต่อปี	44	11	55
มากกว่า 300,000 บาทต่อปี	26	8	34
ไม่มีรายได้	20	6	26
ไม่ระบุ	146	51	197
รวม	300	87	387

2.8 ข้อมูลการขอรับทุนจาก มทส.

นักศึกษาใหม่ทั้งระดับปริญญาโทและปริญญาเอก ส่วนใหญ่ประสงค์ขอรับทุนจาก มทส. ดังแผนภูมิที่ 19 (รายละเอียดเพิ่มเติมดูได้จากภาคผนวก 3 ตารางที่ 3.30)



แผนภูมิที่ 19 นักศึกษาใหม่ระดับบัณฑิตศึกษา จำแนกตามระดับการศึกษาและ การขอรับทุน

บทที่ 4 สรุปผลการศึกษา

การศึกษาข้อมูลนักศึกษาใหม่ระดับบัณฑิตศึกษา มทส. ครั้งนี้ มีวัตถุประสงค์ 2 ประการคือ (1) เพื่อศึกษาผลการรับนักศึกษาใหม่ระดับบัณฑิตศึกษา มทส. ปีการศึกษา 2553 (2) เพื่อศึกษา ลักษณะทั่วไปทางสังคม เศรษฐกิจ และการศึกษาของนักศึกษาใหม่ระดับบัณฑิตศึกษา มทส. ปีการศึกษา 2553 เครื่องมือที่ใช้ในการศึกษา คือ ฐานข้อมูลระเบียบประวัติระดับบัณฑิตศึกษา โดยนักศึกษาเป็นผู้บันทึกข้อมูลลงในระบบฐานข้อมูล แล้วศูนย์บริการการศึกษาเป็นผู้รวบรวมข้อมูลในแต่ละภาคการศึกษา และส่งให้ส่วนแผนงานเพื่อนำข้อมูลมาประมวลผล วิเคราะห์ข้อมูล และจัดทำรายงาน ผลจากการศึกษาสรุปตามวัตถุประสงค์ ได้ดังนี้

1. ผลการรับนักศึกษาใหม่ระดับบัณฑิตศึกษา มทส. ปีการศึกษา 2553

เปรียบเทียบกับแผนการรับ

ปีการศึกษา 2553 มทส. เปิดรับนักศึกษาระดับบัณฑิตศึกษาทั้ง 3 ภาคการศึกษา โดยมีแผนการรับนักศึกษาทั้งปี 542 คน เป็นนักศึกษาระดับปริญญาโท 375 คน และระดับปริญญาเอก 167 คน สามารถรับนักศึกษาได้จริง 422 คน เป็นนักศึกษาระดับปริญญาโท 331 คน (ร้อยละ 88.27 ของแผนการรับ) และเป็นนักศึกษาระดับปริญญาเอก 91 คน (ร้อยละ 54.49 ของแผนการรับ)

ในระดับปริญญาโทเมื่อเปรียบเทียบกับแผนการรับ พบว่า สำนักวิชาวิศวกรรมศาสตร์รับนักศึกษาได้มากที่สุด (ร้อยละ 112.89) รองลงมาคือ สำนักวิชาเทคโนโลยีการเกษตร และเทคโนโลยีสังคม (ร้อยละ 80.00 และ 67.50 ตามลำดับ) ส่วนสำนักวิชาวิทยาศาสตร์ รับนักศึกษาระดับปริญญาโทได้น้อยที่สุด (ร้อยละ 21.54)

สำหรับระดับปริญญาเอกเมื่อเปรียบเทียบกับแผนการรับ พบว่า สำนักวิชาเทคโนโลยีสังคมรับนักศึกษาได้มากที่สุด (ร้อยละ 106.67) รองลงมาคือ สำนักวิชาเทคโนโลยีการเกษตร และวิศวกรรมศาสตร์ (ร้อยละ 77.27 และ 54.54) ส่วนสำนักวิชาวิทยาศาสตร์รับนักศึกษาระดับปริญญาเอกได้น้อยที่สุด (ร้อยละ 40.00)

เปรียบเทียบกับตัวชี้วัดความสำเร็จของ มทส.

ในปีการศึกษา 2553 มทส. กำหนดตัวชี้วัดความสำเร็จในการรับนักศึกษาระดับบัณฑิตศึกษาไว้ในงานประจำตามแผนปฏิบัติการประจำปีงบประมาณ 2553 ดังนี้ จำนวนนักศึกษาใหม่ระดับปริญญาโท ร้อยละ 50 ของแผนการรับ และจำนวนนักศึกษาใหม่ระดับปริญญาเอก ร้อยละ 40 ของแผนการรับ ผลการรับนักศึกษาใหม่ระดับปริญญาโทและปริญญาเอกในปีการศึกษา 2553 ซึ่งรับได้จริง ร้อยละ 88.27 และร้อยละ 54.49 ของแผนการรับ ตามลำดับ สูงกว่าตัวชี้วัดความสำเร็จที่ มทส. ตั้งไว้ ร้อยละ 38.27 และร้อยละ 14.49 ตามลำดับ

สถานภาพของนักศึกษาระดับบัณฑิตศึกษา

นักศึกษาใหม่ระดับบัณฑิตศึกษาเกือบทั้งหมดเป็นนักศึกษาสามัญ ส่วนที่เหลือเป็นนักศึกษาทดลองศึกษา โดยนักศึกษาใหม่ที่มีสถานภาพนักศึกษาทดลองศึกษา มีจำนวน 23 คน เป็นนักศึกษาระดับปริญญาโททั้งหมด ประกอบด้วยนักศึกษาหลักสูตรสาขาวิชาวิศวกรรมโทรคมนาคม และเทคโนโลยีธรณี สาขาวิชาละ 5 คน วิศวกรรมขนส่ง และวิศวกรรมสิ่งแวดล้อม สาขาวิชาละ 4 คน วิศวกรรมเกษตรและอาหาร 3 คน วิศวกรรมเครื่องกล และวิศวกรรมพอลิเมอร์ สาขาวิชาละ 1 คน

แผนการศึกษาของนักศึกษาระดับบัณฑิตศึกษา

นักศึกษาใหม่ระดับปริญญาโท ส่วนใหญ่เลือกศึกษาใน แผน ก แบบ ก 2 (ร้อยละ 75.33) รองลงมาเลือกศึกษาในแผน ข (ร้อยละ 24.67) โดยทั้งหมดเป็นนักศึกษาหลักสูตรสาขาวิชา แมคคาทรอนิกส์ วิศวกรรมการจัดการพลังงาน และการบริหารงานก่อสร้างและสาธารณูปโภค

สำหรับนักศึกษาระดับปริญญาเอก ส่วนใหญ่เลือกศึกษาแบบ 2 (ร้อยละ 96.55) รองลงมาเลือกศึกษาแบบ 1 (ร้อยละ 3.45)

ผลการรับนักศึกษาในรอบ 15 ปีที่ผ่านมา (ปีการศึกษา 2539-2553)

แนวโน้มของการรับนักศึกษาใหม่ระดับปริญญาโท 8 ปีย้อนหลัง (2545-2552) มีแนวโน้มสูงขึ้นตามลำดับ และลดลงในปีการศึกษา 2553 ส่วนระดับปริญญาเอก 4 ปีย้อนหลัง (2545-2548) มีแนวโน้มสูงขึ้น ขณะที่ปีการศึกษา 2549 ลดลง ส่วนปีการศึกษา 2550 มีแนวโน้มสูงขึ้น และในปีการศึกษา 2551-2553 มีแนวโน้มลดลง แต่ผลการรับนักศึกษาใหม่ระดับบัณฑิตศึกษาสูงกว่าตัวชี้วัดความสำเร็จที่มหาวิทยาลัยตั้งไว้

ผลการสำเร็จการศึกษาตามกำหนดเวลาของหลักสูตรในรอบ 11 ปีที่ผ่านมา (ปีการศึกษา 2542-2551)

ผลการสำเร็จการศึกษาตามกำหนดเวลาของหลักสูตร (2 ปี) เปรียบเทียบกับนักศึกษาแรกเข้าของนักศึกษาระดับปริญญาโทมีแนวโน้มลดลงตั้งแต่ปีการศึกษา 2542-2546 เป็นต้นมา และเพิ่มขึ้นในปีการศึกษา 2547 และลดลงอีกครั้งตั้งแต่ปีการศึกษา 2548-2549 โดยในปีการศึกษา 2550 เพิ่มขึ้นจากปีการศึกษาที่ผ่านมา ลดลงในปีการศึกษา 2551 และเพิ่มขึ้นในปีการศึกษา 2552 ส่วนนักศึกษาระดับปริญญาเอกมีแนวโน้มสำเร็จการศึกษาตามกำหนดเวลาของหลักสูตร (3 ปี) ลดลงตั้งแต่ปีการศึกษา 2542-2545 ตามลำดับ และเพิ่มขึ้นในปีการศึกษา 2546 และมีอัตราการลดลงตั้งแต่ปีการศึกษา 2547 เป็นต้นมา ทั้งนี้ ในปีการศึกษา 2550-2551 เพิ่มขึ้นจากปีที่ผ่านมา และลดลงในปีการศึกษา 2552 สำหรับระยะเวลาที่นักศึกษาระดับปริญญาโทใช้ในการศึกษามากที่สุดคือ 3 ปี และนักศึกษาระดับปริญญาเอกใช้เวลาในการศึกษามากที่สุดคือ มากกว่า 5 ปี

2. ภูมิหลังของนักศึกษาใหม่ระดับบัณฑิตศึกษา มทส. ปีการศึกษา 2553

ข้อมูลส่วนตัว

นักศึกษาใหม่ระดับปริญญาโทส่วนใหญ่เป็นเพศชายมากกว่าเพศหญิง ในขณะที่นักศึกษาใหม่ระดับปริญญาเอก เป็นเพศหญิงมากกว่าเพศชาย นักศึกษาใหม่ระดับปริญญาโทและปริญญาเอก ส่วนใหญ่มีเชื้อชาติและสัญชาติไทย นับถือศาสนาพุทธ สถานภาพโสด อายุเฉลี่ยของนักศึกษาระดับปริญญาโท 27 ปี สูงสุด 55 ปี ต่ำสุด 22 ปี ระดับปริญญาเอกมีอายุเฉลี่ย 31 ปี สูงสุด 49 ปี ต่ำสุด 22 ปี ทั้งภูมิลำเนาตามทะเบียนบ้าน และภูมิลำเนาของสถาบันที่สำเร็จการศึกษาชั้นสูงสุดส่วนใหญ่อยู่ในภาคตะวันออกเฉียงเหนือ

ข้อมูลการศึกษา

นักศึกษาใหม่ที่เข้าศึกษาในระดับปริญญาโทและระดับปริญญาเอกใช้วุฒิปริญญาตรีและปริญญาโทในการสมัครเข้าศึกษา โดยนักศึกษาที่ใช้วุฒิการศึกษาระดับปริญญาตรี สมัครเข้าศึกษาต่อระดับปริญญาโท ร้อยละ 100.00 ระดับปริญญาเอก ร้อยละ 19.54 ส่วนนักศึกษาที่ใช้วุฒิการศึกษา

ระดับปริญญาโท สมัครเข้าศึกษาต่อระดับปริญญาเอก ร้อยละ 80.46 นอกจากนี้ นักศึกษาใหม่ระดับปริญญาโทและระดับปริญญาเอกส่วนใหญ่สำเร็จการศึกษาชั้นสูงสุดก่อนเข้าศึกษาที่ มทส. ในปีการศึกษา 2553 คะแนนเฉลี่ยของวุฒิสูงสุดก่อนเข้าศึกษาที่ มทส. ของนักศึกษาระดับปริญญาโท เท่ากับ 2.78 (สำหรับผู้ที่ใช้วุฒิการศึกษาระดับปริญญาตรี) ส่วนคะแนนเฉลี่ยของวุฒิสูงสุดก่อนเข้าศึกษาที่ มทส. ของนักศึกษาระดับปริญญาเอก เท่ากับ 3.53 (สำหรับผู้ที่ใช้วุฒิการศึกษาระดับปริญญาตรี) 3.58 (สำหรับผู้ที่ใช้วุฒิการศึกษาระดับปริญญาโท) ประกอบกับนักศึกษาใหม่ระดับปริญญาโทและระดับปริญญาเอกส่วนใหญ่เข้าศึกษาโดยไม่ต้องลาศึกษาต่อ

ข้อมูลการทำงาน

นักศึกษาใหม่ระดับปริญญาโทและปริญญาเอกส่วนใหญ่ไม่ได้ทำงาน เมื่อก้าวถึงอาชีพของนักศึกษาระดับปริญญาโทที่ทำงานแล้วส่วนใหญ่ทำงานเอกชน ในขณะที่นักศึกษาระดับปริญญาเอกที่ทำงานแล้วส่วนใหญ่เป็นข้าราชการ/พนักงานในกำกับของรัฐ นอกจากนี้ นักศึกษาระดับปริญญาโทและปริญญาเอกส่วนใหญ่มีประสบการณ์ในการทำงานน้อยกว่าหรือเท่ากับ 5 ปี

ข้อมูลค่าใช้จ่ายระหว่างศึกษา

นักศึกษาใหม่ระดับบัณฑิตศึกษาทั้งระดับปริญญาโทและปริญญาเอกส่วนใหญ่มีแหล่งอุดหนุนค่าใช้จ่ายในการศึกษาคือทุนการศึกษา

ข้อมูลของคู่สมรส

นักศึกษาใหม่ระดับบัณฑิตศึกษาที่สมรสแล้วมีจำนวน 48 คน เป็นนักศึกษาใหม่ระดับปริญญาโท 32 คน และปริญญาเอก 16 คน โดยคู่สมรสของนักศึกษาระดับปริญญาโทส่วนใหญ่สำเร็จการศึกษาระดับปริญญาตรี มีอาชีพรับราชการ มีรายได้ไม่น้อยกว่า 150,000 บาทต่อปี สำหรับคู่สมรสของนักศึกษาระดับปริญญาเอก ส่วนใหญ่สำเร็จการศึกษาระดับปริญญาโท มีอาชีพรับราชการ และมีรายได้ 150,000-300,000 บาทต่อปี

ข้อมูลบิดาและมารดา

บิดาของนักศึกษาใหม่ระดับบัณฑิตศึกษาระดับปริญญาโทส่วนใหญ่มีวุฒิการศึกษาสูงสุดระดับประถมศึกษา สำหรับระดับปริญญาเอกส่วนใหญ่มีวุฒิการศึกษาสูงสุดระดับปริญญาตรี อาชีพของบิดานักศึกษาใหม่ทั้งระดับปริญญาโทและปริญญาเอก ส่วนใหญ่รับราชการ มีรายได้ไม่น้อยกว่า 150,000 บาทต่อปี

มารดาของนักศึกษาใหม่ระดับบัณฑิตศึกษาทั้งระดับปริญญาโทและปริญญาเอก ส่วนใหญ่มีวุฒิการศึกษาระดับประถมศึกษา มีอาชีพรับราชการ ส่วนรายได้ของมารดานักศึกษาระดับปริญญาโทส่วนใหญ่ไม่น้อยกว่า 150,000 บาทต่อปี ในขณะที่มารดานักศึกษาระดับปริญญาเอก ส่วนใหญ่น้อยกว่า 150,000 บาทต่อปี และ 150,000-300,000 บาทต่อปีเท่ากัน

ข้อมูลการขอรับทุนจาก มทส.

นักศึกษาใหม่ระดับบัณฑิตศึกษาทั้งระดับปริญญาโทและปริญญาเอก ส่วนใหญ่ประสงค์ขอรับทุนจาก มทส.

3. อภิปรายผล

3.1 ผลการรับนักศึกษาใหม่ระดับบัณฑิตศึกษา มทส. ปีการศึกษา 2553 เมื่อเปรียบเทียบกับแผนการรับ ในภาพรวมรับได้น้อยกว่าแผน เมื่อจำแนกตามระดับการศึกษา ทั้งระดับปริญญาโท และระดับปริญญาเอก มทส. รับนักศึกษาได้น้อยกว่าแผน

ในระดับปริญญาโท เมื่อเปรียบเทียบกับแผนการรับ พบว่า สำนักวิชาวิศวกรรมศาสตร์รับนักศึกษาได้มากที่สุด รองลงมาคือ สำนักวิชาเทคโนโลยีการเกษตร ส่วนสำนักวิชาวิทยาศาสตร์รับนักศึกษาได้น้อยที่สุด

สำหรับระดับปริญญาเอกเมื่อเปรียบเทียบกับแผนการรับ พบว่า สำนักวิชาเทคโนโลยีสังคมรับนักศึกษาได้มากที่สุด รองลงมาคือ สำนักวิชาเทคโนโลยีการเกษตร ส่วนสำนักวิชาวิทยาศาสตร์รับนักศึกษาได้น้อยที่สุด

เมื่อเปรียบเทียบกับตัวชี้วัดความสำเร็จของ มทส. ในปีการศึกษา 2553 มทส. กำหนดตัวชี้วัดความสำเร็จในการรับนักศึกษาระดับบัณฑิตศึกษาไว้ในงานประจำตามแผนปฏิบัติการประจำปีงบประมาณ 2553 คือ จำนวนนักศึกษาใหม่ระดับปริญญาโท ร้อยละ 50 ของแผนการรับ พบว่า มทส. สามารถรับนักศึกษาได้สูงกว่าตัวชี้วัดความสำเร็จ สำหรับจำนวนนักศึกษาระดับปริญญาเอก ร้อยละ 40 ของแผนการรับ พบว่า สามารถรับนักศึกษาได้สูงกว่าตัวชี้วัดความสำเร็จเช่นกัน

สถานภาพของนักศึกษาระดับบัณฑิตศึกษาเกือบทั้งหมด เป็นนักศึกษาสามัญส่วนที่เหลือเป็นนักศึกษาทดลองศึกษา แผนการศึกษาของนักศึกษาระดับปริญญาโท ส่วนใหญ่เลือกศึกษาในแผน ก แบบ ก 2 สำหรับนักศึกษาระดับปริญญาเอกส่วนใหญ่เลือกศึกษาแบบ 2 ผลการรับนักศึกษาในรอบ 15 ปี ที่ผ่านมา นักศึกษาระดับปริญญาโท มีแนวโน้มสูงขึ้น (ปีการศึกษา 2545-2552) และลดลงในปีการศึกษา 2553 สำหรับนักศึกษาระดับปริญญาเอกมีแนวโน้มลดลงตั้งแต่ ปีการศึกษา 2551

ผลการสำเร็จการศึกษาตามกำหนดเวลาของหลักสูตร ของนักศึกษาระดับบัณฑิตศึกษาทั้งระดับปริญญาโท (2 ปี) และปริญญาเอก (3 ปี) ในรอบ 10 ปีที่ผ่านมา (ปี 2542-2552) ในภาพรวมสำเร็จการศึกษาตามหลักสูตรต่ำ

3.2 ลักษณะทั่วไปทางสังคม เศรษฐกิจ และการศึกษาของนักศึกษาใหม่ระดับบัณฑิตศึกษา

นักศึกษาใหม่ระดับปริญญาโท ส่วนใหญ่เป็นเพศชาย มีอายุเฉลี่ย 27 ปี ส่วนใหญ่มีเชื้อชาติและสัญชาติไทย นับถือศาสนาพุทธ สถานภาพโสด มีภูมิลำเนาตามทะเบียนบ้านและสถานที่สำเร็จการศึกษาชั้นสูงสุดอยู่ในภาคตะวันออกเฉียงเหนือ วุฒิการศึกษาสูงสุดใช้วุฒิปริญญาตรีในการสมัครเข้าศึกษาทั้งหมด ปีที่สำเร็จการศึกษาสูงสุด ส่วนใหญ่สำเร็จการศึกษาในปีการศึกษา 2553 คะแนนเฉลี่ยผู้ใช้วุฒิการศึกษาระดับปริญญาตรี 2.78 ส่วนใหญ่ไม่ต้องลาศึกษาต่อ และยังไม่ได้ทำงาน สำหรับคนที่ทำงานแล้วทำงานในหน่วยงานเอกชน เป็นพนักงานหน่วยงานเอกชน มีประสบการณ์ในการทำงานน้อยกว่าหรือเท่ากับ 5 ปี มีแหล่งอุดหนุนค่าใช้จ่ายการศึกษาเป็นทุนการศึกษา สำหรับผู้ที่สมรสแล้ว คู่สมรสส่วนใหญ่สำเร็จการศึกษาระดับปริญญาตรี มีอาชีพรับราชการ มีรายได้น้อยกว่า 150,000 บาทต่อปี วุฒิการศึกษาสูงสุดของบิดาส่วนใหญ่ คือ ระดับประถมศึกษา มีอาชีพรับราชการ ส่วนใหญ่มีรายได้น้อยกว่า 150,000 บาทต่อปี วุฒิการศึกษาสูงสุดของมารดาส่วนใหญ่ คือ ระดับประถมศึกษา มีอาชีพรับราชการ ส่วนใหญ่มีรายได้น้อยกว่า 150,000 บาทต่อปีเช่นกัน นักศึกษาส่วนใหญ่ประสงค์ขอรับทุนจาก มทส.

นักศึกษาใหม่ระดับปริญญาเอก เป็นเพศหญิงมากกว่าเพศชาย มีอายุเฉลี่ย 31 ปี ส่วนใหญ่มีเชื้อชาติและสัญชาติไทย นับถือศาสนาพุทธ สถานภาพโสด มีภูมิลำเนาตามทะเบียนบ้านและสถานที่

สำเร็จการศึกษาชั้นสูงสุดอยู่ในภาคตะวันออกเฉียงเหนือ ส่วนใหญ่ใช้วุฒิปริญญาโทในการสมัครเข้าศึกษา ปีที่สำเร็จการศึกษาสูงสุด ส่วนใหญ่สำเร็จการศึกษาในปีการศึกษา 2553 คะแนนเฉลี่ยผู้ใช้วุฒิการศึกษาระดับปริญญาตรี 3.53 คะแนนเฉลี่ยผู้ใช้วุฒิการศึกษาระดับปริญญาโท 3.58 ส่วนใหญ่ไม่ต้องลาศึกษาต่อ ทำงานในหน่วยงานราชการ/องค์กรในกำกับของรัฐ มีประสบการณ์ในการทำงานน้อยกว่าหรือเท่ากับ 5 ปี มีแหล่งอุดหนุนค่าใช้จ่ายการศึกษาเป็นทุนการศึกษา สำหรับผู้ที่สมรสแล้ว ส่วนใหญ่คู่สมรสสำเร็จการศึกษาระดับปริญญาโท มีอาชีพรับราชการ มีรายได้ 150,000-300,000 บาทต่อปี วุฒิการศึกษาสูงสุดของบิดาส่วนใหญ่ คือ ระดับปริญญาตรี มีอาชีพรับราชการ และมีรายได้น้อยกว่า 150,000 บาทต่อปี วุฒิการศึกษาสูงสุดของมารดาส่วนใหญ่ คือ ระดับประถมศึกษา มีอาชีพรับราชการ มีรายได้น้อยกว่า 150,000 บาทต่อปี และ 150,000-300,000 บาทต่อปีเท่ากัน นักศึกษาส่วนใหญ่ประสงค์ขอรับทุนจาก มทส.

กรณีรับนักศึกษาระดับบัณฑิตไม่ได้ตามเป้าหมาย

ระดับปริญญาโท

1. มีการแข่งขันการรับนักศึกษาสูงระหว่างมหาวิทยาลัย/สถาบันอื่นในจังหวัดนครราชสีมา และจังหวัดใกล้เคียง มีการเปิดหลักสูตรระดับปริญญาคล้ายกัน สถาบันอื่นเป็นจำนวนมาก มีแผนการเรียนให้เลือกหลากหลาย และเปิดสอนวันเสาร์-อาทิตย์ เช่น สาขาวิชาเคมี ชีวเคมี ชีววิทยาสิ่งแวดล้อม ภูมิสารสนเทศ ชีวเวชศาสตร์ ภาษาอังกฤษ การจัดการเทคโนโลยีชีวภาพ
2. เป็นสถาบันต่างจังหวัด เช่น สาขาวิชาวิศวกรรมอุตสาหกรรม
3. มีจำนวนอาจารย์จำกัด เช่น สาขาวิชาเคมี ชีวเคมี จุลชีววิทยา
4. การประชาสัมพันธ์ยังไม่ต่อเนื่อง การประชาสัมพันธ์ในเรื่องทุนสนับสนุนค่าเล่าเรียนและงานวิจัยอาจไม่เพียงพอ เช่น สาขาวิชาเคมี ชีวเคมี วิศวกรรมสิ่งแวดล้อม
5. นักศึกษาปริญญาตรีที่มีศักยภาพทางคณิตศาสตร์มีแนวโน้มที่เลือกศึกษาต่อที่สถาบันเดิม ทำให้มีผู้สมัครศึกษาในระดับปริญญาโทที่ มทส. น้อย เช่น สาขาวิชาคณิตศาสตร์ประยุกต์
6. ไม่มีนักศึกษาระดับปริญญาตรีโดยตรง เช่น สาขาวิชาชีววิทยาสิ่งแวดล้อม จุลชีววิทยา ชีวเวชศาสตร์ ภูมิสารสนเทศ เทคโนโลยีชีวภาพ
7. นักศึกษาจบปริญญาตรี จำนวนน้อยและมีความต้องการทำงานมากกว่าศึกษาต่อเพราะเป็นช่วงเวลาที่มีโอกาสได้งานตามความรู้ที่เรียนมาสูง มีตลาดแรงงานรองรับ มีอัตราการได้งานสูงมาก ทำให้นักศึกษา IE มทส. หรือสาขาอื่น เลือกไปทำงานมากกว่าศึกษาต่อ ทำให้สมัครเรียนต่อระดับบัณฑิตศึกษาน้อย เช่น สาขาวิชาเทคโนโลยีการผลิตพืช เทคโนโลยีอาหาร วิศวกรรมคอมพิวเตอร์ วิศวกรรมเคมี วิศวกรรมอุตสาหกรรม วิศวกรรมโลหการ วิศวกรรมเซรามิก วิศวกรรมสิ่งแวดล้อม
8. อัตราการได้งานวุฒิปริญญาตรีสูงกว่าปริญญาโท-เอก และผู้ที่ทำงานแล้วไม่สามารถลาเรียนได้เช่น สาขาวิชาวิศวกรรมเซรามิก
9. ไม่มีทุนการศึกษาที่ดึงดูดผู้มาเรียนในจำนวนมาก ไม่ได้รับทุนต่อ หรือมีทุนการศึกษาจำนวนจำกัดตามอัตรากำลังของอาจารย์ในหลักสูตร และทุนในลักษณะ Full package (ค่าเล่าเรียนและค่าตอบแทน) มีน้อยกว่าระดับปริญญาเอกแม้นักศึกษาได้ทุนยกเว้นค่า

- เรียนก็จำเป็นต้องมีค่าใช้จ่ายส่วนตัวซึ่งเป็นภาระ เช่น สาขาวิชาชีววิทยาสิ่งแวดล้อม จุลชีววิทยา ชีวเวชศาสตร์ เทคโนโลยีชีวภาพ เทคโนโลยีอาหาร วิศวกรรมอุตสาหกรรม
10. นักศึกษาต้องทำวิทยานิพนธ์เป็นภาษาอังกฤษทำให้ผู้จะมาเรียนลดลง บางหลักสูตรใช้ภาษาอังกฤษเป็นสื่อในการเรียนการสอนทุกวิชา เช่น สาขาวิชาชีววิทยาสิ่งแวดล้อม ชีวเวชศาสตร์ ภาษาอังกฤษ
 11. หลักสูตรต้องทำวิทยานิพนธ์ทำให้กลุ่มเป้าหมายที่เน้นการประยุกต์ความรู้เพื่อการทำงาน สนใจมาสมัครเรียนลดลง เช่น สาขาวิชาการจัดการ
 12. มีการปรับหลักสูตรมาสอนในเวลาทำการ ทำให้กลุ่มเป้าหมายหลัก ซึ่งเป็นนักธุรกิจ พนักงาน ข้าราชการ ไม่สามารถมาเรียนได้ เช่น สาขาวิชาการจัดการ
 13. นักศึกษาส่วนใหญ่ของสาขาเป็นนักศึกษาปริญญาเอก มีปริญญาโทไม่มากนักหากเป็นปริญญาตรีที่มีผลการเรียนดีก็จะแนะนำให้สมัครหลักสูตรปริญญาเอกเลย เช่น สาขาวิชา ฟิสิกส์
 14. เป็นสาขาวิชาเฉพาะทาง ทำให้มีกลุ่มเป้าหมายไม่กว้าง เช่น สาขาวิชาเทคโนโลยีเลเซอร์
 15. ภาพลักษณ์ของ มทส. ที่ถูกมองว่าเรียนยากจึงทำให้มีคนมาสมัครน้อย เช่น สาขาวิชา ภาษาอังกฤษ
 16. ระดับความรู้ของผู้สนใจที่เข้ามาสอบคัดเลือก (บางส่วน) ไม่เป็นไปตามมาตรฐานที่กำหนดไว้ (ต่ำกว่าเกณฑ์มาก) ไม่ผ่านเกณฑ์ที่สาขาวิชาฯ กำหนด และมีผู้สมัครน้อยลง เช่น สาขาวิชาภาษาอังกฤษ วิทยาการสารสนเทศ การจัดการ วิศวกรรมเซรามิก วิศวกรรมพอลิเมอร์
 17. กลุ่มผู้มาเรียนที่ต้องการเน้นได้ Network ด้วย ไม่นิยมสมัครเรียน มทส. เพราะเป็น วิชาการมาก เช่น สาขาวิชาการจัดการ
 18. มีความไม่แน่นอนของจำนวนทุนการศึกษาที่ได้จากศูนย์ความเป็นเลิศแห่งชาติด้าน พิโตรเลียม พิโตรเคมีและวัสดุขั้นสูง เนื่องจากอยู่ระยะสุดท้ายของโครงการ ทำให้นักศึกษาบางคนตัดสินใจลาออก เช่น สาขาวิชาวิศวกรรมพอลิเมอร์
 19. จำนวนผู้สำเร็จการศึกษายังต่ำอยู่ เช่น สาขาวิชาวิศวกรรมโลหการ
 20. นักศึกษาส่วนใหญ่ต้องขอใช้ทุน กยศ. จึงต้องทำงานก่อน เช่น สาขาวิชาวิศวกรรม โลหการ

ระดับปริญญาเอก

1. มีการแข่งขันสูงระหว่างมหาวิทยาลัย เช่น สาขาวิชาเคมี ชีวเคมี เทคโนโลยีชีวภาพ
2. มีจำนวนบุคลากรจำกัด เช่น สาขาวิชาเคมี ชีวเคมี
3. จำนวนคณาจารย์ในหลักสูตรสาขานี้มีจำนวนค่อนข้างจำกัด เพราะมีคณาจารย์ปรีคตินิค อยู่ด้วยและก็มีอีกหลักสูตรเปิดพร้อมกัน เช่น สาขาวิชาชีววิทยาสิ่งแวดล้อม
4. ขาดแคลนคณาจารย์ในหลักสูตรนี้ทำให้ทุนการศึกษาที่ดึงดูดผู้มาเรียนมีจำนวนจำกัด เช่น สาขาวิชาจุลชีววิทยา
5. อาจารย์ไม่มีทุนดึงดูดผู้มาเรียนในจำนวนที่มากพอ (ทุน คปก. ทุน สกอ.) มีทุนวิจัยจำกัด และทุนการศึกษาจำกัด เช่น สาขาวิชาชีววิทยาสิ่งแวดล้อม ชีวเวชศาสตร์ เทคโนโลยีชีวภาพ วิศวกรรมเซรามิก เทคโนโลยีธรณี

6. ควรมีการเพิ่มการประชาสัมพันธ์ในเรื่องทุนการศึกษาและทุนวิจัย เช่น สาขาวิชาเคมี ชีวเคมี วิศวกรรมสิ่งแวดล้อม
7. นักศึกษาที่สมัครมาส่วนหนึ่งมีพื้นฐานไม่พอที่จะศึกษาต่อระดับปริญญาเอกได้โดยตรง และนักศึกษากล่าวว่าการศึกษาปริญญาเอกของสาขาวิชาค่อนข้างยาก เช่น สาขาวิชา คณิตศาสตร์ประยุกต์
8. มีผู้สมัครน้อย หรือมีนักศึกษาที่จบระดับปริญญาโทน้อยในปีที่ผ่านมา ผลการศึกษาหรือ คุณสมบัติของผู้สมัครไม่เป็นไปตามเกณฑ์ เช่น สาขาวิชาเทคโนโลยีการผลิตพืช วิศวกรรมเคมี วิศวกรรมเครื่องกล วิศวกรรมเซรามิก วิศวกรรมพอลิเมอร์
9. นักศึกษาที่ผลการเรียนดีเยี่ยมมักจะเลือกที่จะไปศึกษาต่อต่างประเทศ มากกว่าเรียนในประเทศ เช่น สาขาวิชาฟิสิกส์
10. เป็นสาขาวิชาเฉพาะทางทำให้มีกลุ่มเป้าหมายไม่กว้าง เช่น สาขาวิชาเทคโนโลยีเลเซอร์
11. หลักสูตรยังไม่เป็นที่รู้จักดีสำหรับผู้ที่จะมาเรียนในระดับปริญญาเอก เช่น สาขาวิชา ชีวเวชศาสตร์ บางหลักสูตรเปิดรับสมัครเป็นปีแรก ทำให้ยังไม่เป็นที่รู้จักในวงกว้าง เช่น สาขาวิชาวิศวกรรมขนส่ง
12. ผู้สำเร็จการศึกษาหรือบัณฑิตที่จบระดับปริญญาโทเลือกที่จะทำงานหลังสำเร็จการศึกษามากกว่าศึกษาต่อ เช่น สาขาวิชาวิศวกรรมขนส่ง วิศวกรรมเคมี วิศวกรรมเครื่องกล วิศวกรรมเคมี วิศวกรรมเซรามิก วิศวกรรมไฟฟ้า
13. คิดว่าเป็นวุฒิการศึกษาที่สูงเกินไปนักศึกษาจึงไม่แน่ใจว่าจะหางานได้หรือไม่ ส่วนใหญ่จึงเลือกที่จะเรียนในระดับปริญญาโทมากกว่า เช่น สาขาวิชาวิศวกรรมพอลิเมอร์
14. ผู้สนใจเข้าศึกษาในกลุ่มคนทำงานไม่สามารถลาศึกษาเต็มเวลาได้ เช่น สาขาวิชา วิศวกรรมสิ่งแวดล้อม
15. มีสถาบันการศึกษาในกรุงเทพฯ ฯ ที่เปิดหลักสูตรปริญญาเอกเช่นเดียวกัน เช่น สาขาวิชา วิศวกรรมอุตสาหการ

● ปัจจัยที่ทำให้สามารถรับนักศึกษาได้ตามแผนที่กำหนดไว้

ระดับปริญญาโท

1. มีผู้สนใจเรียนมากขึ้น เนื่องจากเห็นว่าจะเพิ่มโอกาสในการได้งานที่ดีกว่าปริญญาตรี เช่น สาขาวิชาเทคโนโลยีการผลิตสัตว์
2. อาจารย์ในสาขาฯ มีทุนเรียนฟรีให้นักศึกษาในสังกัดมากพอกับจำนวนผู้สนใจเรียน และมีทุนการศึกษาจำนวนมากรองรับทำให้นักศึกษามีความสนใจมากยิ่งขึ้น เช่น สาขาวิชา เทคโนโลยีการผลิตสัตว์ วิศวกรรมขนส่ง วิศวกรรมเครื่องกล วิศวกรรมโทรคมนาคม วิศวกรรมไฟฟ้า เทคโนโลยีธรณี
3. คณาจารย์ในสาขาวิชามีงานวิจัยที่น่าสนใจ และมีงานวิจัยให้เลือกทำหลากหลาย เช่น สาขาวิชาวิศวกรรมขนส่ง วิศวกรรมโทรคมนาคม วิศวกรรมไฟฟ้า
4. มีผลงานวิจัยของคณาจารย์และนักศึกษาเผยแพร่มากขึ้นและต่อเนื่อง อีกทั้งมีการสนับสนุนนำเสนอผลงานทั้งในและต่างประเทศ และสามารถนำไปใช้ในภาคอุตสาหกรรมได้เป็นที่ประจักษ์ เช่น สาขาวิชาวิศวกรรมเครื่องกล วิศวกรรมไฟฟ้า วิศวกรรมโทรคมนาคม แมคคาทรอนิกส์

5. นักศึกษามีศักยภาพศึกษาต่อได้มากขึ้นและจำนวนหลายคน เช่น สาขาวิชาวิศวกรรมเครื่องกล วิศวกรรมไฟฟ้า
6. โอกาสจ้างงานบัณฑิต (คุม Lab) เช่น สาขาวิชาวิศวกรรมโทรคมนาคม
7. การประชาสัมพันธ์ดีขึ้น เช่น สาขาวิชาเทคโนโลยีธรณี
8. อุตสาหกรรมปิโตรเลียมขยายตัว เช่น สาขาวิชาเทคโนโลยีธรณี
9. เนื้อหาหลักสูตรตรงกับความต้องการของผู้เรียน เช่น สาขาวิชาวิศวกรรมการจัดการพลังงาน

ระดับปริญญาเอก

1. เป็นที่ต้องการของตลาด มีคู่แข่งน้อย เช่น สาขาวิชาภูมิสารสนเทศ
2. ชื่อเสียงของสาขาวิชาในวงการพอเป็นที่รู้จัก ผลงานวิจัยของคณาจารย์เริ่มเป็นที่รู้จักและยอมรับระดับชาติ เช่น สาขาวิชาภูมิสารสนเทศ วิศวกรรมเกษตรและอาหาร
3. เป็นหลักสูตรที่มีการบูรณาการการใช้เทคโนโลยี ความรู้ทางภาษา และความรู้ที่เกี่ยวกับการวิจัย เพื่อพัฒนาการเรียนการสอนภาษาอังกฤษ เช่น สาขาวิชาภาษาอังกฤษ
4. เป็นหลักสูตรนานาชาติมีนักศึกษาทั้งที่จบการศึกษาแล้ว และกำลังศึกษาอยู่จากหลายประเทศ เช่น จีน เวียดนาม และลาว เป็นจุดแข็งในการประชาสัมพันธ์หลักสูตรเป็นอย่างดี เช่น สาขาวิชาภาษาอังกฤษ
5. มีทุนการศึกษาและทุนสนับสนุนการทำวิทยานิพนธ์ ทุนศักยภาพและทุนกาญจนาภิเษก ทุนวิจัยและทุนการศึกษาจำนวนมากพอเพียงสำหรับนักศึกษา และนักศึกษาสามารถทำงานเป็นอาจารย์พิเศษ (สอนภาษาจีนหรือภาษาอังกฤษได้) เช่น สาขาวิชาภาษาอังกฤษ เทคโนโลยีอาหาร วิศวกรรมโทรคมนาคม วิศวกรรมเกษตรและอาหาร
6. สาขาวิชาได้เดินทางไปทำการประชาสัมพันธ์เพื่อแสดงศักยภาพของหลักสูตรในต่างประเทศ เช่น สาขาวิชาภาษาอังกฤษ
7. เป็นหลักสูตรที่เน้นการทำวิจัย (research oriented) ซึ่งเป็นความต้องการของประเทศในขณะนี้ เช่น สาขาวิชาภาษาอังกฤษ
8. มีการเรียนตามหลักสูตร (coursework) 1 ปี หลังจากนั้นนักศึกษาสามารถกลับภูมิลำเนาเพื่อทำการวิจัยได้ เช่น สาขาวิชาภาษาอังกฤษ
9. ค่าเล่าเรียนไม่แพงมาก เช่น สาขาวิชาภาษาอังกฤษ
10. คุณวุฒิของอาจารย์ (จบการศึกษาในระดับปริญญาเอกจากต่างประเทศเป็นจำนวนมาก) ทำให้เป็นที่น่าเชื่อถือ เช่น สาขาวิชาภาษาอังกฤษ
11. คุณภาพการสอนที่ผ่านมามีอยู่ในระดับที่น่าพอใจและ facilities เช่น ห้องสมุด ระบบ Internet ทำให้เกิดการบอกต่อ เช่น สาขาวิชาภาษาอังกฤษ
12. เป็นหลักสูตรที่เป็นที่ต้องการของคณาจารย์ที่สำเร็จการศึกษาในระดับปริญญาโทและบุคคลทั่วไปในปัจจุบัน เช่น สาขาวิชาวิทยาการสารสนเทศ
13. หลักสูตรครอบคลุมหลายมิติที่เกี่ยวกับเทคโนโลยีสารสนเทศและการสื่อสาร เช่น สาขาวิชาวิทยาการสารสนเทศ
14. นักศึกษาที่จบปริญญาโทในสาขาวิชาสนใจเรียนต่อมาก เช่น สาขาวิชาเทคโนโลยีการผลิตสัตว์

15. มีกลุ่มงานวิจัยที่เป็นที่สนใจ เช่น สาขาวิชาเทคโนโลยีอาหาร
16. นักศึกษาปริญญาโทที่จบการศึกษาจาก มทส. เห็นว่าการต่อปริญญาเอกที่ มทส. ได้คุณภาพตามที่นักศึกษาต้องการ เช่น สาขาวิชาวิศวกรรมโทรคมนาคม

อย่างไรก็ตาม ในภาพรวมส่วนใหญ่มหาวิทยาลัยรับนักศึกษาได้ตามแผนปฏิบัติการ ปีงบประมาณ 2553 เมื่อเปรียบเทียบการรับนักศึกษากับปีการศึกษาที่ผ่านมา ทั้งนี้ อาจเนื่องมาจากหลายสาเหตุ ดังเช่นในสภาวะการณ์ปัจจุบันมีการแข่งขันด้านศักยภาพ และการเปิดหลักสูตรที่หลากหลาย เพิ่มช่องทางในการเรียนมากขึ้นระหว่างสถาบันอุดมศึกษาด้วยกัน ภาวะเศรษฐกิจตกต่ำ ทำให้บัณฑิตต้องการทำงานเพื่อแสวงหาความรู้/ประสบการณ์ในการทำงานก่อน บางหลักสูตรมีการปรับให้มีการเรียนการสอนในวันทำงาน ซึ่งทำให้ผู้สมัครที่มีงานทำแล้วไม่สามารถลาศึกษาได้ บางหลักสูตรยังไม่เป็นที่รู้จักโดยทั่วไป หรือการประชาสัมพันธ์ยังไม่ทั่วถึง จากเหตุผลดังกล่าวข้างต้นจึงอาจส่งผลให้การรับนักศึกษาไม่เป็นไปตามแผน

นอกจากนี้ หากเปรียบเทียบแผนและผลการรับนักศึกษาใหม่ระดับปริญญาโท ตั้งแต่ปีการศึกษา 2539 เป็นต้นมา สาขาวิชาที่มีสถิติในการรับนักศึกษา ต่ำกว่าร้อยละ 20 มีจำนวน 4 สาขาวิชา คือ สาขาวิชาคณิตศาสตร์ประยุกต์ เทคโนโลยีเลเซอร์ ชีวเคมี และวิศวกรรมเคมี (ร้อยละ 9.55 10.43 12.00 และ 13.89 ตามลำดับ) ส่วนนักศึกษาใหม่ระดับปริญญาเอก ตั้งแต่ปีการศึกษา 2541 เป็นต้นมา สาขาวิชาที่มีสถิติในการรับนักศึกษา ต่ำกว่าร้อยละ 20 มีจำนวน 5 สาขาวิชาเช่นกัน คือ สาขาวิชาเทคโนโลยีเลเซอร์ วิศวกรรมพอลิเมอร์ จุลชีววิทยา และเทคโนโลยีธรณี (ร้อยละ 4.76 9.23 14.71 และ 18.57 ตามลำดับ) ซึ่งสาเหตุที่ทำให้รับนักศึกษาได้ต่ำอาจเป็นเพราะหลักสูตรยังไม่เป็นที่รู้จักของนักศึกษาโดยทั่วไป ไม่มีนักศึกษาของ มทส. ในระดับปริญญาตรี ขาดแคลนอาจารย์เป็นต้น ดังนั้น มหาวิทยาลัยควรจะได้มีการทบทวนการรับนักศึกษาในสาขาวิชาดังกล่าว เพื่อให้เป็นไปอย่างคุ้มค่าและมีสัมฤทธิ์ผล

ดังนั้น มหาวิทยาลัยจึงควรหาแนวทางในการเพิ่มการรับจำนวนนักศึกษาใหม่ระดับบัณฑิตใน ปีการศึกษาถัดไปในบางหลักสูตรให้เป็นไปตามแผนการรับ หรือประกาศรับฯ หรืออย่างน้อยที่สุดแต่ละหลักสูตรสาขาวิชาควรรับนักศึกษาใหม่ให้ได้ร้อยละ 50 ของแผนการรับ หรือประกาศรับฯ สำหรับระดับปริญญาโท และร้อยละ 40 ของแผนการรับ หรือประกาศรับฯ สำหรับระดับปริญญาเอก เพื่อให้เป็นไปตามตัวชี้วัดความสำเร็จ (KPI) ที่ระบุไว้ในแผนปฏิบัติการ ประจำปีงบประมาณ 2553 นอกจากนี้ มหาวิทยาลัยควรเพิ่มขีดความสามารถและความเข้มแข็งตามความเชี่ยวชาญของสถาบันให้มากขึ้น เพื่อเพิ่มความได้เปรียบในการแข่งขัน ตลอดจนควรมีการสร้างเครือข่ายระหว่างสถาบันอุดมศึกษา ทั้งในระดับประเทศ และระดับนานาชาติ โดยเฉพาะการแลกเปลี่ยนนักศึกษาที่มีผลการเรียนดี เน้นการประชาสัมพันธ์เชิงรุกโดยเฉพาะอย่างยิ่งการประชาสัมพันธ์ผลงานทางวิชาการ สาขาวิชาที่เปิดสอนโดยเฉพาะระดับปริญญาเอกที่มีถึง 27 หลักสูตร และมีคณาจารย์ที่มีความเชี่ยวชาญ ตลอดจนจนถึงการประกาศรับนักศึกษาผ่านทางสื่อวิทยุ โทรทัศน์ หนังสือพิมพ์ เว็บไซต์ของมหาวิทยาลัย การติดโปสเตอร์ตามมหาวิทยาลัยต่างๆ การออกประชาสัมพันธ์ตามตลาดนัดหลักสูตร หรือในสถานที่ต่างๆ ให้มากขึ้น

- ข้อบังคับมหาวิทยาลัยเทคโนโลยีสุรนารี ว่าด้วยการศึกษาชั้นบัณฑิตศึกษา พ.ศ. 2550 ประกาศ ณ วันที่ 2 มีนาคม พ.ศ. 2550.
- ประกาศมหาวิทยาลัยเทคโนโลยีสุรนารี เรื่อง การรับสมัครนักศึกษาระดับบัณฑิตศึกษา ประจำปีภาค การศึกษาที่ 1 ปีการศึกษา 2553 ประกาศ ณ วันที่ 30 พฤศจิกายน พ.ศ. 2552.
- ประกาศมหาวิทยาลัยเทคโนโลยีสุรนารี เรื่อง การรับสมัครนักศึกษาระดับบัณฑิตศึกษา ประจำปีภาค การศึกษาที่ 1 ปีการศึกษา 2553 หลักสูตรพิเศษ ประกาศ ณ วันที่ 12 ธันวาคม พ.ศ. 2552.
- ประกาศมหาวิทยาลัยเทคโนโลยีสุรนารี เรื่อง การรับสมัครนักศึกษาระดับบัณฑิตศึกษา ประจำปีภาค การศึกษาที่ 1 ปีการศึกษา 2553 เพิ่มเติม ประกาศ ณ วันที่ 9 มีนาคม พ.ศ. 2553.
- ประกาศมหาวิทยาลัยเทคโนโลยีสุรนารี เรื่อง การรับสมัครนักศึกษาระดับบัณฑิตศึกษา ประจำปีภาค การศึกษาที่ 2 ปีการศึกษา 2553 ประกาศ ณ วันที่ 15 มิถุนายน พ.ศ. 2553.
- ประกาศมหาวิทยาลัยเทคโนโลยีสุรนารี เรื่อง การรับสมัครนักศึกษาระดับบัณฑิตศึกษา ประจำปีภาค การศึกษาที่ 2 ปีการศึกษา 2553 หลักสูตรพิเศษ ประกาศ ณ วันที่ 15 มิถุนายน พ.ศ. 2553.
- ประกาศมหาวิทยาลัยเทคโนโลยีสุรนารี เรื่อง การรับสมัครนักศึกษาระดับบัณฑิตศึกษา ประจำปีภาค การศึกษาที่ 3 ปีการศึกษา 2553 ประกาศ ณ วันที่ 5 ตุลาคม พ.ศ. 2553.
- มหาวิทยาลัยเทคโนโลยีสุรนารี. (2551). **แผนปฏิบัติการ 5 ปี มหาวิทยาลัยเทคโนโลยีสุรนารี (พ.ศ. 2550-2554)**. นครราชสีมา: มหาวิทยาลัยเทคโนโลยีสุรนารี.
- มหาวิทยาลัยเทคโนโลยีสุรนารี. (2552). **รายงานนักศึกษาใหม่ระดับบัณฑิตศึกษา มหาวิทยาลัยเทคโนโลยีสุรนารี ปีการศึกษา 2552**. นครราชสีมา: ส่วนแผนงาน มหาวิทยาลัยเทคโนโลยีสุรนารี.
- มหาวิทยาลัยเทคโนโลยีสุรนารี. (2553). **งานประจำปีตามแผนปฏิบัติการ ประจำปีงบประมาณ 2553**. นครราชสีมา: ส่วนแผนงาน มหาวิทยาลัยเทคโนโลยีสุรนารี.

ผู้จัดทำ

ชื่อเอกสาร	รายงานนักศึกษาใหม่ระดับบัณฑิตศึกษา มหาวิทยาลัยเทคโนโลยีสุรนารี ปีการศึกษา 2553
ที่ปรึกษา	รองอธิการบดีฝ่ายวางแผน (รองศาสตราจารย์ ดร. สิทธิชัย แสงอาทิตย์) ผู้ช่วยอธิการบดีฝ่ายวางแผน (ผู้ช่วยศาสตราจารย์ สติชัยโชค โพธิ์สอาด) หัวหน้าส่วนแผนงาน (นายศราวุธ ป้อมสินทรัพย์)
ผู้จัดทำ	งานวิจัยสถาบันและสารสนเทศ ส่วนแผนงาน นางสาวจุไรรัตน์ วิสัยดี
ออกแบบปก	งานวิจัยสถาบันและสารสนเทศ ส่วนแผนงาน นายณัฐวุฒิ ชาติเผือก
จำนวนที่พิมพ์	5 เล่ม
ปีที่เผยแพร่	มิถุนายน 2554

