



รายงานนักศึกษาใหม่ระดับบัณฑิตศึกษา

มหาวิทยาลัยเทคโนโลยีสุรนารี

ปีการศึกษา 2551

งานวิจัยสถาบันและสารสนเทศ

ส่วนแผนงาน

มิถุนายน 2552



รายงานนักศึกษาใหม่ระดับบัณฑิตศึกษา
มหาวิทยาลัยเทคโนโลยีสุรนารี
ปีการศึกษา 2551

งานวิจัยสถาบันและสารสนเทศ
ส่วนแผนงาน
มิถุนายน 2552

บทสรุปสำหรับผู้บริหาร

รายงานนักศึกษาใหม่ระดับบัณฑิตศึกษา ปีการศึกษา 2551

มหาวิทยาลัยเทคโนโลยีสุรนารี เป็นมหาวิทยาลัยในกำกับของรัฐที่ไม่เป็นส่วนราชการ มีการจัดการเรียนการสอนในระบบไตรภาค ทั้งนี้ มหาวิทยาลัยได้ตระหนักถึงภารกิจที่สำคัญในการผลิตบัณฑิตเฉพาะทางด้านวิทยาศาสตร์และเทคโนโลยี เพื่อให้สอดคล้องกับการพัฒนาประเทศที่มีการเปลี่ยนแปลงอย่างรวดเร็ว และเป็นการขยายโอกาสทางการศึกษาในหลักสูตรที่สูงกว่าปริญญาตรี มหาวิทยาลัยจึงได้เปิดรับนักศึกษาใหม่ระดับบัณฑิตศึกษารุ่นที่ 1 ในปีการศึกษา 2539 สำหรับปีการศึกษา 2551 ซึ่งนับเป็นรุ่นที่ 13 ผลสรุปจำนวนนักศึกษาที่รับเข้ามีรายละเอียดดังนี้

สรุปจำนวนนักศึกษาที่รับเข้าปีการศึกษา 2551

ปีการศึกษา 2551 มหาวิทยาลัยมีหลักสูตรที่เปิดสอนทั้งหมดจำนวน 57 หลักสูตร เป็นระดับปริญญาโท 32 หลักสูตร และปริญญาเอก 25 หลักสูตร โดยสามารถรับนักศึกษาได้ทั้งหมด 429 คน เป็นนักศึกษาปริญญาโท 339 คน (ร้อยละ 94.17 ของแผนการรับ) และปริญญาเอก 90 คน (ร้อยละ 57.32 ของแผนการรับ)

ผลการรับนักศึกษาระดับปริญญาโท พบว่า

- สาขาวิชาวิศวกรรมไฟฟ้า แมคคาทรอนิกส์ วิศวกรรมโทรคมนาคม วิศวกรรมจัดการพลังงาน วิศวกรรมเครื่องกล วิศวกรรมโลหการ วิศวกรรมโยธา วิศวกรรมสิ่งแวดล้อม และวิทยาการสารสนเทศ สามารถรับนักศึกษาได้สูงกว่าแผนการรับที่กำหนดไว้ (ร้อยละ 220.00 203.33 180.00 170.00 140.00 130.00 120.00 120.00 และ 110.00 ตามลำดับ)

- สาขาวิชาการจัดการ ชีววิทยาสิ่งแวดล้อม เทคโนโลยีธรณี ชีวเวชศาสตร์ เทคโนโลยีชีวภาพ วิศวกรรมขนส่ง ภาษาอังกฤษศึกษา เทคโนโลยีอาหาร ฟิสิกส์ ภูมิสารสนเทศ เทคโนโลยีการผลิตพืช เทคโนโลยีการผลิตสัตว์ วิศวกรรมพอลิเมอร์ และเคมี รับนักศึกษาได้ตั้งแต่ร้อยละ 50 ขึ้นไป⁽¹⁾ (สามลำดับแรก ร้อยละ 90.00 ลำดับที่ 4-6 ร้อยละ 80.00 ลำดับที่ 7-8 ร้อยละ 70.00 ลำดับที่ 9-13 ร้อยละ 60.00 และลำดับสุดท้าย ร้อยละ 50.00)

- วิศวกรรมไฟฟ้าประยุกต์ วิศวกรรมคอมพิวเตอร์ วิศวกรรมเซรามิก จุลชีววิทยา ชีวเคมี วิศวกรรมเคมี และวิศวกรรมอุตสาหการ รับนักศึกษาได้ต่ำกว่าร้อยละ 50 (ร้อยละ 45.00 40.00 40.00 20.00 20.00 20.00 และ 20.00 ตามลำดับ)

- สาขาวิชาคณิตศาสตร์ประยุกต์ และเทคโนโลยีเลเซอร์ ไม่มีผู้สมัคร

⁽¹⁾ ตัวชี้วัดความสำเร็จในการรับนักศึกษาระดับปริญญาโทที่ปรากฏในแผนปฏิบัติการ ประจำปีงบประมาณ 2551 เท่ากับ ร้อยละ 50

ผลการรับนักศึกษาระดับปริญญาเอก พบว่า

- สาขาวิชาเทคโนโลยีอาหาร ภาษาอังกฤษศึกษา ชีวเคมี วิศวกรรมเครื่องกล และวิศวกรรมโยธา สามารถรับนักศึกษาได้สูงกว่าแผนการรับที่กำหนดไว้ (ร้อยละ 160.00 150.00 120.00 120.00 และ 120.00 ตามลำดับ)

- สาขาวิชาเคมี ชีวเวชศาสตร์ เทคโนโลยีการผลิตสัตว์ วิศวกรรมไฟฟ้า วิศวกรรมสิ่งแวดล้อม เทคโนโลยีชีวภาพ ชีววิทยาสิ่งแวดล้อม ภูมิสารสนเทศ วิศวกรรมเซรามิก และวิศวกรรมอุตสาหการ รับนักศึกษาได้ตั้งแต่ร้อยละ 40 ขึ้นไป⁽²⁾ (5 ลำดับแรก ร้อยละ 80.00 ลำดับที่ 6 ร้อยละ 71.43 และลำดับที่ 7-10 ร้อยละ 40.00 ตามลำดับ)

- สาขาวิชาคณิตศาสตร์ประยุกต์ ฟิสิกส์ เทคโนโลยีการผลิตพืช วิศวกรรมโทรคมนาคม จุลชีววิทยา วิศวกรรมเคมี วิศวกรรมพอลิเมอร์ และเทคโนโลยีธรณี รับนักศึกษาได้ต่ำกว่าร้อยละ 40 (ร้อยละ 20.00 ทุกสาขาวิชา)

- สาขาวิชาเทคโนโลยีเลเซอร์ ไม่มีผู้สมัคร และเทคโนโลยีการผลิตพืช ไม่มีผู้ผ่านการคัดเลือก

เมื่อเปรียบเทียบกับตัวชี้วัดความสำเร็จในการรับนักศึกษาที่มหาวิทยาลัยตั้งไว้ คือ ระดับปริญญาโท ร้อยละ 50 และระดับปริญญาเอกร้อยละ 40 พบว่าระดับปริญญาโทสำนักวิชาที่สามารถรับนักศึกษาได้สูงกว่าเกณฑ์ คือ สำนักวิชาวิศวกรรมศาสตร์ เทคโนโลยีสังคม และเทคโนโลยีการเกษตร ส่วนระดับปริญญาเอกทุกสำนักวิชาสามารถรับนักศึกษาได้สูงกว่าเกณฑ์ รายละเอียดปรากฏในตารางและแผนภาพ ดังต่อไปนี้

แผนและผลการรับนักศึกษา จำแนกตามสำนักวิชาและหลักสูตร

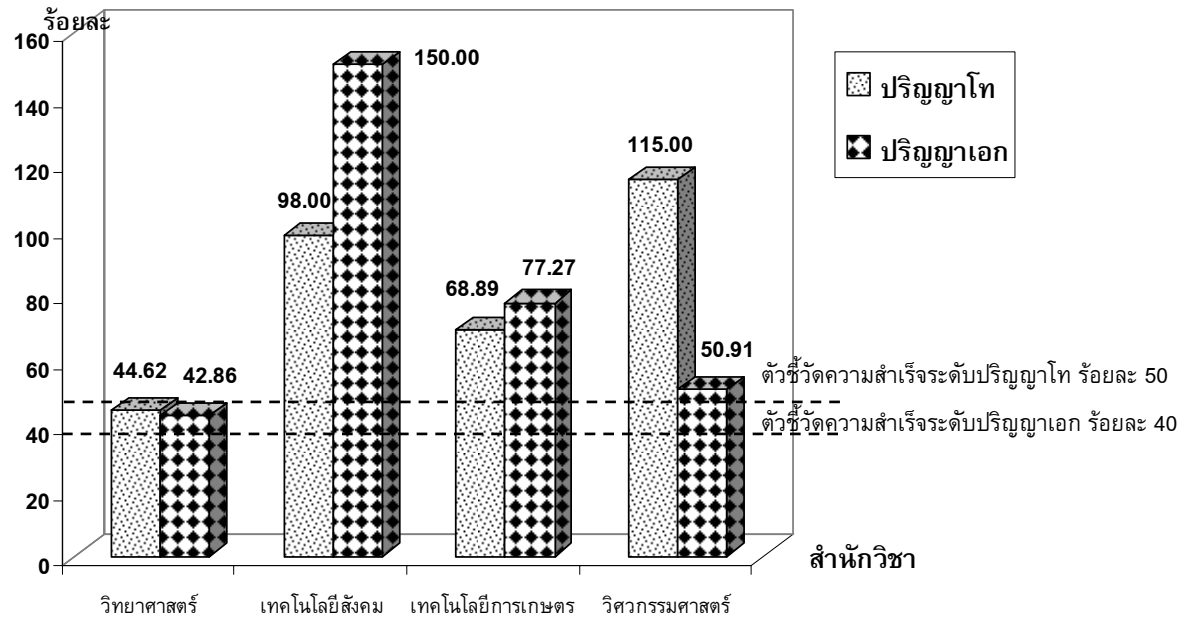
สำนักวิชา หลักสูตร	ปริญญาโท			ปริญญาเอก			รวมทั้งสองระดับ		
	แผน	ผล	ร้อยละ	แผน	ผล	ร้อยละ	แผน	ผล	ร้อยละ
วิทยาศาสตร์	65	29	44.62	70	30	42.86	135	59	43.70
1. เคมี	10	5	50.00	10	8	80.00	20	13	65.00
2. คณิตศาสตร์ประยุกต์	10	(ไม่มีผู้สมัคร)		10	2	20.00	20	2	10.00
3. ชีววิทยาสิ่งแวดล้อม	10	9	90.00	10	4	40.00	20	13	65.00
4. ฟิสิกส์	10	6	60.00	10	2	20.00	20	8	40.00
5. เทคโนโลยีเลเซอร์	5	(ไม่มีผู้สมัคร)		5	(ไม่มีผู้สมัคร)		10	(ไม่มีผู้สมัคร)	
6. จุลชีววิทยา	5	1	20.00	10	2	20.00	15	3	20.00
7. ชีวเคมี	5	1	20.00	5	6	120.00	10	7	70.00
8. ภูมิสารสนเทศ	5	3	60.00	5	2	40.00	10	5	50.00
9. ชีวเวชศาสตร์	5	4	80.00	5	4	80.00	10	8	80.00
เทคโนโลยีสังคม	50	49	98.00	10	15	150.00	60	64	106.67
10. ภาษาอังกฤษศึกษา	10	7	70.00	10	15	150.00	20	22	110.00
11. การจัดการ	10	9	90.00				10	9	90.00
12. วิทยาการสารสนเทศ	30	33	110.00				30	33	110.00

⁽²⁾ ตัวชี้วัดความสำเร็จในการรับนักศึกษาระดับปริญญาเอกที่ปรากฏในแผนปฏิบัติการ ประจำปีงบประมาณ 2551 เท่ากับ ร้อยละ 40

สำนักวิชา หลักสูตร	ปริญญาโท			ปริญญาเอก			รวมทั้งสองระดับ		
	แผน	ผล	ร้อยละ	แผน	ผล	ร้อยละ	แผน	ผล	ร้อยละ
เทคโนโลยีการเกษตร	45	31	68.89	22	17	77.27	67	48	71.64
13. เทคโนโลยีการผลิตพืช	10	6	60.00	5	(ไม่มีผู้ผ่านการคัดเลือก)		15	6	40.00
14. เทคโนโลยีการผลิตสัตว์	10	6	60.00	5	4	80.00	15	10	66.67
15. เทคโนโลยีชีวภาพ	15	12	80.00	7	5	71.43	22	17	77.27
16. เทคโนโลยีอาหาร	10	7	70.00	5	8	160.00	15	15	100.00
วิศวกรรมศาสตร์	200	230	115.00	55	28	50.91	255	258	101.18
17. วิศวกรรมขนส่ง	10	8	80.00	5	(ไม่ประกาศรับ)		15	8	53.33
18. วิศวกรรมคอมพิวเตอร์	10	4	40.00				10	4	40.00
19. วิศวกรรมเคมี	10	2	20.00	5	1	20.00	15	3	20.00
20. วิศวกรรมเครื่องกล	10	14	140.00	5	6	120.00	15	20	133.33
21. วิศวกรรมเซรามิก	10	4	40.00	5	2	40.00	15	6	40.00
22. วิศวกรรมโทรคมนาคม	10	18	180.00	5	1	20.00	15	19	126.67
23. วิศวกรรมพอลิเมอร์	10	6	60.00	5	1	20.00	15	7	46.67
24. วิศวกรรมไฟฟ้า	10	22	220.00	5	4	80.00	15	26	173.33
25. วิศวกรรมโยธา	10	12	120.00	5	6	120.00	15	18	120.00
26. วิศวกรรมสิ่งแวดล้อม	10	12	120.00	5	4	80.00	15	16	106.67
27. วิศวกรรมอุตสาหกรรม	10	2	20.00	5	2	40.00	15	4	26.67
28. เทคโนโลยีธรณี	10	9	90.00	5	1	20.00	15	10	66.67
29. แมคคาทรอนิกส์	30	61	203.33				30	61	203.33
30. วิศวกรรมโลหการ	10*	13	130.00				10	13	130.00
31. วิศวกรรมไฟฟ้าประยุกต์	20*	9	45.00				20	9	45.00
32. วิศวกรรมการจัดการพลังงาน	20*	34	170.00				20	34	170.00
รวมทั้งสิ้น	360	339	94.17	157	90	57.32	517	429	82.98

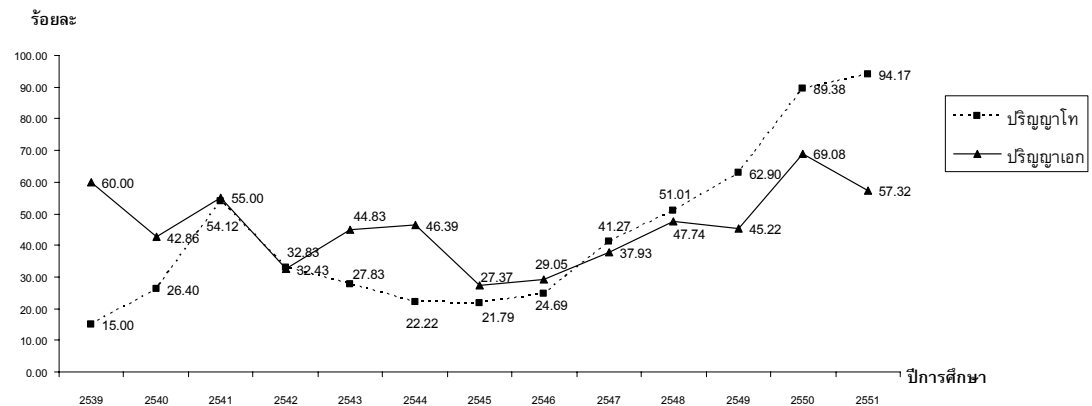
* แผนตามประกาศรับนักศึกษา ปีการศึกษา 2551

ผลการรับนักศึกษาใหม่ระดับบัณฑิตศึกษาเปรียบเทียบกับแผนการรับ จำแนกตามสำนักวิชา



เมื่อเปรียบเทียบผลการรับนักศึกษาใหม่ตั้งแต่ปี 2539-2551 จะเห็นได้ว่าตั้งแต่ปีการศึกษา 2545 เป็นต้นมา มหาวิทยาลัยมีแนวโน้มในการรับนักศึกษาได้เพิ่มมากขึ้นทั้งในระดับปริญญาโทและปริญญาเอก ถึงแม้ว่าในระดับปริญญาเอกมีสัดส่วนลดลงในปีการศึกษา 2551

ร้อยละของผลการรับศึกษาระดับปริญญาโทและปริญญาเอกเปรียบเทียบกับแผนการรับ ปีการศึกษา 2539-2551



แม้ว่าในภาพรวมมหาวิทยาลัยจะสามารถรับนักศึกษาได้สูงกว่าเกณฑ์ที่กำหนดไว้ก็ตาม แต่ถ้าดูตามแผนและผลการรับนักศึกษาที่จำแนกตามสำนักวิชาและหลักสูตรสาขาวิชานั้น จะเห็นได้ว่ามีหลายสาขาวิชาที่ไม่สามารถรับนักศึกษาได้ตามแผนที่กำหนดไว้ และเมื่อเปรียบเทียบการรับนักศึกษาในปีการศึกษาที่ผ่านมา ทุกสำนักวิชา ยกเว้นสำนักวิชาวิศวกรรมศาสตร์ รับนักศึกษาได้ลดลงกว่าเดิม ซึ่งมีปัจจัยที่เกี่ยวข้องโดยมีการรวบรวมข้อมูลจากแต่ละสำนักวิชาดังต่อไปนี้

- ปัจจัยที่ทำให้ไม่สามารถรับนักศึกษาได้ตามแผนที่กำหนดไว้

ระดับปริญญาโท

1. สถาบันอื่นในจังหวัดนครราชสีมาและจังหวัดใกล้เคียงเปิดสอนหลักสูตรวันเสาร์-อาทิตย์ ซึ่งสะดวกกับผู้สนใจสมัครศึกษาต่อ เช่น สาขาวิชาภาษาอังกฤษ
2. ใช้ภาษาอังกฤษเป็นสื่อในการเรียนการสอนทุกวิชา และนักศึกษาต้องทำวิทยานิพนธ์เป็นภาษาอังกฤษเท่านั้น เช่น สาขาวิชาภาษาอังกฤษ
3. หลักสูตรต้องทำวิทยานิพนธ์ทำให้กลุ่มเป้าหมายที่เน้นการประยุกต์ความรู้เพื่อการทำงานสนใจมาสมัครเรียนลดลง มีการปรับหลักสูตรมาสอนในเวลาทำการ ทำให้กลุ่มเป้าหมายหลัก ซึ่งเป็นนักธุรกิจ พนักงาน ข้าราชการไม่สามารถมาเรียนได้ และกลุ่มผู้มาเรียนที่ต้องการเน้นได้เครือข่ายด้วย ไม่นิยมสมัครเรียน มทส. เพราะเป็นวิชาการมาก เช่น สาขาวิชาการจัดการ
4. ในภาพรวมของประเทศมีผู้สนใจเรียนต่อน้อยลง นักศึกษาของสาขาวิชาสนใจเรียนต่อน้อยเนื่องจากหางานทำได้ยาก และนักศึกษาต้องการทุนเพื่อเรียนต่อซึ่งสาขาวิชาฯ มีให้ไม่พอเพียง เช่น สาขาวิชาเทคโนโลยีการผลิตสัตว์
5. นักศึกษาสนใจมาเรียน แต่ด้วยคุณสมบัติและพื้นฐานการศึกษาต้องมีการปรับใหม่จึงเป็นเหตุให้ไม่สามารถรับได้ตามแผน เช่น สาขาวิชาเทคโนโลยีอาหาร
6. สาขาวิชาฯยังคงเน้นความลุ่มลึกทางวิชาการ การเรียนในหลักสูตร International ประกอบกับไม่มีนักศึกษาระดับปริญญาตรีของตนเอง ดังนั้น จำนวนนักศึกษาในระดับนี้ยังเป็นที่พอใจของสาขาวิชา เช่น สาขาวิชาเทคโนโลยีชีวภาพ
7. บัณฑิตเลือกที่จะทำงาน และผู้สนใจเข้าศึกษาในกลุ่มคนทำงานบางส่วนไม่สามารถลาศึกษาได้ เช่น วิศวกรรมขนส่ง
8. บัณฑิตที่จบระดับปริญญาตรีมีอัตราการได้งานสูงมาก ทำให้สมัครเรียนต่อระดับบัณฑิตศึกษาน้อยมาก เช่น วิศวกรรมคอมพิวเตอร์
9. ผู้สำเร็จการศึกษาเลือกที่จะทำงาน และต้องรับเฉพาะผู้สมัครที่มีวุฒิ วศ.บ. (วิศวกรรมเคมี) เท่านั้น เช่น สาขาวิชาวิศวกรรมเคมี

10. บัณฑิตเลือกที่จะทำงานเพื่อแบ่งเบาภาระครอบครัว ผู้ที่ต้องการศึกษาต่อได้เกรดไม่ถึงเกณฑ์ที่กำหนด และขอต้นสังกัดลาเรียนไม่ได้ ถ้าต้องการศึกษาต่อต้องลาออก เช่น สาขาวิชาวิศวกรรมเซรามิก
11. เป็นมหาวิทยาลัยต่างจังหวัด นักศึกษาไม่ยากออกต่างจังหวัด เช่น สาขาวิชาวิศวกรรมพอลิเมอร์
12. นักศึกษาเลือกเรียนสาขาวิชาที่คิดว่าจะจบง่ายกว่า มากกว่า เช่น สาขาวิชาวิศวกรรมอุตสาหกรรม
13. ประชาสัมพันธ์ไม่มากพอ ทุนจำกัด เช่น สาขาวิชาเทคโนโลยีธรณี
14. เป็นหลักสูตรใหม่ ยังขาดการประชาสัมพันธ์ เช่น สาขาวิชาวิศวกรรมไฟฟ้าประยุกต์

ระดับปริญญาเอก

1. ในภาพรวมของประเทศมีผู้สนใจเรียนต่อน้อยลง และนักศึกษาต้องการทุนเพื่อเรียนต่อหากสาขาวิชา มีทุนการศึกษาให้จะสามารถรับนักศึกษาได้มากกว่านี้ เช่น สาขาวิชาเทคโนโลยีการผลิตสัตว์
2. ภาวะการทำงานทำของนักศึกษาที่จะจบระดับปริญญาเอกยังมีน้อย ทำให้ขาดแรงจูงใจในการเข้าศึกษาต่อ ประกอบกับสาขาวิชาเน้นงานวิจัย และผู้ที่มีการทำงานแล้วไม่ค่อยประสงค์จะลาเรียนต่อในระดับสูง เช่น สาขาวิชาเทคโนโลยีชีวภาพ
3. ผู้สำเร็จการศึกษาเลือกที่จะทำงาน และผลการเรียนของผู้สมัคร เช่น สาขาวิชาวิศวกรรมเคมี
4. ผู้สำเร็จระดับปริญญาโทยังมีจำนวนน้อยและส่วนใหญ่ไปทำงานก่อน การเรียนปริญญาเอกใช้เวลานาน ไม่มีนักศึกษาระดับปริญญาตรีที่สำเร็จการศึกษาผ่านข้อกำหนดการเรียนต่อระดับปริญญาเอก และเป็นสาขาเฉพาะทางและนักศึกษาที่ต่อปริญญาเอกมักเป็นความต้องการของการปรับวุฒิของอาจารย์ในมหาวิทยาลัยราชภัฏเท่านั้น เช่น วิศวกรรมเซรามิก
5. ยังอยู่ในช่วงเริ่มต้น ซึ่งนักศึกษาที่จบปริญญาโทยังมีจำนวนไม่มาก เช่น สาขาวิชาวิศวกรรมโทรคมนาคม
6. ไม่แน่ใจว่าจบปริญญาเอกแล้วจะสามารถหางานได้หรือไม่ เช่น สาขาวิชาวิศวกรรมพอลิเมอร์
7. มีผู้สนใจสมัครน้อยและคุณสมบัติไม่เหมาะสม เช่น สาขาวิชาวิศวกรรมสิ่งแวดล้อม
8. ระบบการเรียนและการประเมินผลที่เข้มข้นอาจทำให้นักศึกษาไม่กล้าสมัคร เช่น สาขาวิชาวิศวกรรมอุตสาหกรรม
9. มีทุนสนับสนุนจำกัด เช่น สาขาวิชาเทคโนโลยีธรณี

- ปัจจัยที่ทำให้สามารถรับนักศึกษาได้ตามแผนที่กำหนดไว้

ระดับปริญญาโท

1. เป็นหลักสูตรที่ตอบสนองต่อการเปลี่ยนแปลงและพัฒนาของสังคมและประเทศ และเป็นหลักสูตรที่ต่อยอดจากหลักสูตรปริญญาตรีของสาขาวิชาฯ ทำให้บัณฑิตมีโอกาสได้ศึกษาต่อตรงตามหลักสูตรและความสนใจเช่น สาขาวิชาวิทยาการสารสนเทศ
2. มีการให้ทุนการศึกษาอย่างต่อเนื่อง มีงานวิจัยของคณาจารย์ตีพิมพ์ในวารสารต่างๆ อย่างต่อเนื่อง และมีความร่วมมือกับบริษัทต่าง ๆ เช่น วิศวกรรมเครื่องกล
3. มีนักศึกษาสนใจเรียนต่อจำนวนมาก ทั้งนี้เนื่องจากมีทุนการศึกษาการจ้างงานบัณฑิต (คুমห้องปฏิบัติการ) และการสนับสนุนไปนำเสนอผลงานทั้งในและต่างประเทศ เช่น สาขาวิชาวิศวกรรมโทรคมนาคม
4. มีทุนการศึกษาจำนวนมาก และมีนักศึกษาสาขาวิชาวิศวกรรมไฟฟ้าที่มีศักยภาพที่สามารถเรียนต่อได้จำนวนหลายคน เช่น สาขาวิชาวิศวกรรมไฟฟ้า
5. มีการประชาสัมพันธ์เกี่ยวกับหลักสูตรและทุนการศึกษาที่จะให้กับนักศึกษาที่เข้ามาเรียนมากกว่าเดิม มีการจัดทำแผ่นพับ การนำข้อมูลลงเว็บไซต์ และการตอบข้อซักถามทางโทรศัพท์ และมีผลงานวิจัยของคณาจารย์และนักศึกษอย่างต่อเนื่องและมากขึ้น เช่น สาขาวิชาวิศวกรรมโยธา
6. มีทุนการศึกษาจำนวนมากขึ้นจึงสามารถจูงใจสมัครได้ดีขึ้น และคณาจารย์สาขาฯ มุ่งมั่นในการสร้างผลงานด้านวิจัยและบริการวิชาการทำให้มีทุนวิจัยและทุนจากโครงการต่าง ๆ มาสนับสนุนให้กับนักศึกษามากขึ้น เช่น สาขาวิชาวิศวกรรมสิ่งแวดล้อม
7. มีความร่วมมือกับภาคอุตสาหกรรมในการทำวิจัยร่วม ทำให้ภาคอุตสาหกรรม ส่งนักศึกษาเข้าเรียนอย่างต่อเนื่อง เช่น สาขาวิชาแมคคาทรอนิกส์
8. มีการประชาสัมพันธ์อย่างต่อเนื่องตลอดปี เช่น วิศวกรรมการจัดการพลังงาน

ระดับปริญญาเอก

1. เป็นหลักสูตรที่มีการบูรณาการการใช้เทคโนโลยี ความรู้ทางภาษา และความรู้ที่เกี่ยวกับการวิจัย เพื่อพัฒนาการเรียนการสอนภาษาอังกฤษ เป็นหลักสูตรนานาชาติมีนักศึกษาทั้งที่จบการศึกษาแล้ว และกำลังศึกษาอยู่จากหลายประเทศ เช่น จีน เวียดนาม และลาว เป็นจุดแข็งในการประชาสัมพันธ์หลักสูตรเป็นอย่างดี มีทุนการศึกษาและทุนสนับสนุนการทำวิทยานิพนธ์ และนักศึกษาสามารถทำงานเป็นอาจารย์พิเศษ เช่น สอนภาษาจีนหรือภาษาอังกฤษได้ และสาขาวิชาได้เดินทางไปทำการประชาสัมพันธ์เพื่อแสดงศักยภาพของหลักสูตรในต่างประเทศ เช่น สาขาวิชาภาษาอังกฤษ
2. เนื่องจากนักศึกษามีความสนใจเรียนประกอบกับคณาจารย์มีทุนวิจัยรองรับนักศึกษา และร่วมกับผลงานตีพิมพ์หรือคณาจารย์มีผลงานวิจัยร่วมกับสถาบันการศึกษาอื่น ๆ และ

หน่วยงานอื่นๆ ซึ่งเป็นการประชาสัมพันธ์และดึงดูดความสนใจในการมาเรียน เช่น สาขาวิชาเทคโนโลยีอาหาร

3. มีผลงานของคณาจารย์ตีพิมพ์มากขึ้น และมีงานวิจัยต่อเนื่องและมีทุนการศึกษาจำนวนมาก เช่น วิศวกรรมเครื่องกล
4. มีการประชาสัมพันธ์เกี่ยวกับหลักสูตรและทุนการศึกษาที่จะให้กับนักศึกษาที่เข้ามาเรียนมากกว่าเดิม มีการจัดทำแผ่นพับ การนำข้อมูลลงเว็บไซต์ และการตอบข้อซักถามทางโทรศัพท์ และมีผลงานวิจัยของคณาจารย์และนักศึกษาอย่างต่อเนื่องและมากขึ้น เช่น สาขาวิชาวิศวกรรมโยธา

อย่างไรก็ตาม แม้ว่าในภาพรวมมหาวิทยาลัยจะรับนักศึกษาได้ตามเป้าหมาย เนื่องจากสถานการณ์ปัจจุบันที่มีการแข่งขันด้านศักยภาพกันมากระหว่างสถาบันอุดมศึกษาด้วยกัน ประกอบกับสถานะเศรษฐกิจตกต่ำจึงอาจส่งผลให้รับนักศึกษาไม่ได้ตามเป้าหมาย ดังนั้น มหาวิทยาลัยควรเพิ่มขีดความสามารถและความเข้มแข็งตามความเชี่ยวชาญของสถาบันให้มากขึ้น เพื่อเพิ่มความได้เปรียบในการแข่งขัน ตลอดจนควรมีการสร้างเครือข่ายระหว่างสถาบันอุดมศึกษา โดยเฉพาะการแลกเปลี่ยนนักศึกษาที่มีผลการเรียนดี และเน้นการประชาสัมพันธ์เชิงรุกโดยเฉพาะอย่างยิ่งการประชาสัมพันธ์ผลงานทางวิชาการ ตลอดจนถึงการประกาศรับนักศึกษาผ่านทางสื่อวิทยุ โทรทัศน์ หนังสือพิมพ์ เว็บไซต์ของมหาวิทยาลัย การติดโปสเตอร์ตามมหาวิทยาลัยต่างๆ การออกประชาสัมพันธ์ตามตลาดนัดหลักสูตร หรือในสถานที่ต่างๆ ให้มากขึ้น

คำนำ

รายงานนักศึกษาใหม่ระดับบัณฑิตศึกษา มหาวิทยาลัยเทคโนโลยีสุรนารี ปีการศึกษา 2551 จัดทำขึ้น มีวัตถุประสงค์เพื่อรายงานผลการรับนักศึกษาในปีการศึกษา 2551 แก่ผู้บริหารและผู้เกี่ยวข้อง รวมถึงการใช้เป็นข้อมูลประกอบการวางแผน การดำเนินการ และการตัดสินใจในการจัดการศึกษาของมหาวิทยาลัย และเพื่อใช้ประโยชน์ตามที่เห็นสมควรต่อไป

การจัดทำรายงานนักศึกษาใหม่ระดับบัณฑิตศึกษา เป็นผลจากการศึกษาข้อมูลของนักศึกษาใหม่ระดับบัณฑิตศึกษา ทั้งปริญญาโทและปริญญาเอกที่รับเข้าในปีการศึกษา 2551 โดยรวบรวมข้อมูลจากระเบียบประวัตินักศึกษา นำมาวิเคราะห์และเขียนรายงาน ทั้งนี้ ได้ผนวกข้อมูลแผน - ผลการรับนักศึกษาในปี 2539-2551 และข้อมูลผู้สำเร็จการศึกษาของนักศึกษาระดับบัณฑิตศึกษา รุ่นปีการศึกษา 2542-2550 ซึ่งเป็นผลผลิตของการรับนักศึกษามาไว้ที่นี้ด้วย เพื่อให้ประโยชน์ในการใช้ข้อมูลมากยิ่งขึ้น

ในโอกาสนี้ งานวิจัยสถาบันและสารสนเทศ ส่วนแผนงาน ขอขอบคุณในความร่วมมือเป็นอย่างดีจากฝ่ายรับนักศึกษา ฝ่ายทะเบียนนักศึกษา ฝ่ายวิเคราะห์และพัฒนาระบบ ศูนย์บริการการศึกษา และงานผลิตเอกสารกลาง ศูนย์บรรณสารและสื่อการศึกษา รวมทั้งหน่วยงานอื่นๆ ที่เกี่ยวข้อง

งานวิจัยสถาบันและสารสนเทศ

ส่วนแผนงาน

มิถุนายน 2552

สารบัญ

	หน้า
บทสรุปสำหรับผู้บริหาร	
คำนำ	ก
สารบัญ	ข
สารบัญตาราง	ง
สารบัญแผนภูมิ	จ
สารบัญภาพ	ฉ
บทที่	
1 บทนำ	1
ความเป็นมา	1
วิธีการรับนักศึกษา	1
วัตถุประสงค์	1
นิยามศัพท์เฉพาะที่ใช้	2
ประโยชน์ที่คาดว่าจะได้รับ	4
2 วิธีดำเนินการศึกษา	5
ประชากร	5
เครื่องมือที่ใช้ในการศึกษา	5
การรวบรวมข้อมูล	5
การวิเคราะห์ข้อมูล	6
3 ผลการวิเคราะห์ข้อมูล	7
ตอนที่ 1 ผลการรับนักศึกษาใหม่ระดับบัณฑิตศึกษา มทส. ปีการศึกษา 2551	7
ตอนที่ 2 ผลการวิเคราะห์ภูมิหลังของนักศึกษาระดับบัณฑิตศึกษา มทส. ปีการศึกษา 2551	13
4 สรุปผลการศึกษา	27
ผลการรับนักศึกษาใหม่ระดับบัณฑิตศึกษา มทส. ปีการศึกษา 2551	27
ภูมิหลังของนักศึกษาระดับบัณฑิตศึกษา มทส. ปีการศึกษา 2551	29
อภิปรายผล	30
รายการอ้างอิง	36

สารบัญ (ต่อ)

	หน้า
ภาคผนวก	37
ภาคผนวก 1 แผนและผลการรับนักศึกษาในระดับบัณฑิตศึกษา ปีการศึกษา 2539-2551 จำแนกตามสำนักวิชา	38
ภาคผนวก 2 จำนวนผู้สำเร็จการศึกษาระดับบัณฑิตศึกษา ปีการศึกษา 2542-2552 จำแนกตามสำนักวิชา สาขาวิชา และจำแนกตาม ระยะเวลาที่ศึกษา	43
ภาคผนวก 3 ตารางข้อมูลนักศึกษาใหม่ระดับบัณฑิตศึกษา ปีการศึกษา 2551	47
ภาคผนวก 4 ข้อบังคับมหาวิทยาลัยเทคโนโลยีสุรนารี ว่าด้วยการศึกษาชั้น บัณฑิตศึกษา พ.ศ. 2550	101

สารบัญตาราง

ตารางที่		หน้า
1	แผนและผลการรับนักศึกษา จำแนกตามสำนักวิชาและหลักสูตร	8
2	ร้อยละของตัวชี้วัดความสำเร็จและผลการรับนักศึกษาใหม่ระดับบัณฑิตศึกษา	9
3	นักศึกษาใหม่ระดับบัณฑิตศึกษา จำแนกตามระดับการศึกษาและอายุ	13
4	นักศึกษาใหม่ระดับบัณฑิตศึกษา จำแนกตามระดับการศึกษาและคะแนนเฉลี่ย	17
5	นักศึกษาใหม่ระดับบัณฑิตศึกษา จำแนกตามระดับการศึกษาและวุฒิการศึกษา	21
	สูงสุดของกลุ่มสมรส	
6	นักศึกษาใหม่ระดับบัณฑิตศึกษา จำแนกตามระดับการศึกษาและอาชีพของ	21
	กลุ่มสมรส	
7	นักศึกษาใหม่ระดับบัณฑิตศึกษา จำแนกตามระดับการศึกษาและรายได้ของ	22
	กลุ่มสมรส	
8	นักศึกษาใหม่ระดับบัณฑิตศึกษา จำแนกตามระดับการศึกษาและรายได้ของ	23
	บิดา	
9	นักศึกษาใหม่ระดับบัณฑิตศึกษา จำแนกตามระดับการศึกษาและรายได้ของ	25
	มารดา	

สารบัญแผนภูมิ

แผนภูมิที่		หน้า
1	นักศึกษาใหม่ระดับบัณฑิตศึกษา จำแนกตามสถานภาพนักศึกษา	10
2	ผลการรับนักศึกษาใหม่ระดับปริญญาโท จำแนกตามแผนการศึกษา	11
3	ผลการรับนักศึกษาใหม่ระดับปริญญาเอก จำแนกตามแผนการศึกษา	11
4	ร้อยละของผลการรับนักศึกษาระดับปริญญาโทและปริญญาเอกเปรียบเทียบกับแผนการรับ ปีการศึกษา 2539-2551	12
5	ร้อยละของนักศึกษาที่สำเร็จการศึกษาตามกำหนดเวลาของหลักสูตร	13
6	นักศึกษาใหม่ระดับบัณฑิตศึกษา จำแนกตามระดับการศึกษาและวุฒิการศึกษาสูงสุด	16
7	นักศึกษาใหม่ระดับบัณฑิตศึกษา จำแนกตามระดับการศึกษาและปีที่สำเร็จการศึกษาสูงสุด	16
8	นักศึกษาใหม่ระดับบัณฑิตศึกษา จำแนกตามระดับการศึกษาและคะแนนเฉลี่ย (GPA) ของวุฒิการศึกษาสูงสุดก่อนเข้าศึกษา	17
9	นักศึกษาใหม่ระดับบัณฑิตศึกษา จำแนกตามระดับการศึกษาและการลาศึกษาต่อ	18
10	นักศึกษาใหม่ระดับบัณฑิตศึกษา จำแนกตามระดับการศึกษาและสถานภาพการทำงานในปัจจุบัน	18
11	นักศึกษาใหม่ระดับบัณฑิตศึกษาที่ทำงานแล้ว จำแนกตามระดับการศึกษาและประเภทหน่วยงาน	19
12	นักศึกษาใหม่ระดับบัณฑิตศึกษาที่ทำงานแล้ว จำแนกตามระดับการศึกษาและอาชีพ	19
13	นักศึกษาใหม่ระดับบัณฑิตศึกษาที่ทำงานแล้ว จำแนกตามระดับการศึกษาและประสบการณ์ในการทำงาน	20
14	นักศึกษาใหม่ระดับบัณฑิตศึกษา จำแนกตามระดับการศึกษา และแหล่งอุดหนุนค่าใช้จ่ายในการศึกษา	20
15	นักศึกษาใหม่ระดับบัณฑิตศึกษา จำแนกตามระดับการศึกษาและการศึกษาของบิดา	22
16	นักศึกษาใหม่ระดับบัณฑิตศึกษา จำแนกตามระดับการศึกษาและอาชีพบิดา	23
17	นักศึกษาใหม่ระดับบัณฑิตศึกษา จำแนกตามระดับการศึกษาและการศึกษาของมารดา	24
18	นักศึกษาใหม่ระดับบัณฑิตศึกษา จำแนกตามระดับการศึกษาและอาชีพมารดา	25
19	นักศึกษาใหม่ระดับบัณฑิตศึกษา จำแนกตามระดับการศึกษาและการขอรับทุน	26

สารบัญภาพ

ภาพที่		หน้า
1	นักศึกษาใหม่ระดับบัณฑิตศึกษา จำแนกตามระดับการศึกษา และภูมิลำเนาตามทะเบียนบ้าน	14
2	นักศึกษาใหม่ระดับบัณฑิตศึกษา จำแนกตามระดับการศึกษา และภูมิลำเนาตามสถานที่สำเร็จการศึกษาระดับสูงสุด	15

ความเป็นมา

มหาวิทยาลัยเทคโนโลยีสุรนารี (มทส.) เป็นมหาวิทยาลัยในกำกับของรัฐที่ไม่เป็นส่วนราชการได้ตระหนักถึงภารกิจที่สำคัญในการผลิตบัณฑิตเฉพาะทางด้านวิทยาศาสตร์และเทคโนโลยี ที่มีคุณภาพ มีความรู้ มีคุณธรรมนำปัญญา เพื่อให้สอดคล้องกับการพัฒนาประเทศที่มีการเปลี่ยนแปลงอย่างรวดเร็ว ดังนั้น การจัดการเรียนการสอนที่มีคุณภาพจึงประกอบด้วย ปัจจัยหลายประการ และสิ่งหนึ่งที่สามารถบ่งชี้ถึงคุณภาพในการจัดการเรียนการสอนก็คือ คุณภาพของนักศึกษา

ในการพัฒนาด้านการเรียนการสอนและคุณภาพของนักศึกษานั้น จำเป็นต้องอาศัยข้อมูลพื้นฐานของนักศึกษา เช่น ข้อมูลส่วนตัว ข้อมูลครอบครัว ข้อมูลการศึกษา เพื่อเป็นประโยชน์ในการบริหารและการจัดการเรียนการสอนให้มีประสิทธิภาพ เช่น การส่งเสริมความรู้ ทักษะด้านต่าง ๆ การจัดกิจกรรมทางด้านวิชาการ การขอทุนการศึกษา การจัดสวัสดิการนักศึกษา ฯลฯ ตลอดจนเป็นข้อมูลในการวางแผนนโยบายต่าง ๆ ให้สอดคล้องกับปณิธาน วิสัยทัศน์ และพันธกิจ ของมหาวิทยาลัย และประเทศชาติต่อไป

เพื่อเป็นการขยายโอกาสทางการศึกษาในหลักสูตรที่สูงกว่าปริญญาตรี มทส. จึงเริ่มเปิดรับนักศึกษาใหม่ระดับบัณฑิตศึกษาเมื่อปีการศึกษา 2539 ในกลุ่มสาขาวิชาวิทยาศาสตร์ และในปีต่อ ๆ มาได้เปิดรับนักศึกษากลุ่มสาขาวิชาเทคโนโลยีการเกษตร วิศวกรรมศาสตร์ ภาษาอังกฤษ เทคโนโลยีการจัดการ และเทคโนโลยีสารสนเทศ นับตั้งแต่ปีการศึกษา 2539 ถึง ปัจจุบันปีการศึกษา 2551 มทส. ได้รับนักศึกษาทั้งหมดเป็นรุ่นที่ 13 จำนวน 2,372 คน โดยมีการรับนักศึกษาทุกภาคการศึกษา (3 ภาคการศึกษาต่อปี) สำเร็จการศึกษาแล้วในระดับปริญญาโท 9 รุ่น รวม 463 คน ระดับปริญญาเอก 8 รุ่น รวม 172 คน

วิธีการรับนักศึกษา

มทส. รับนักศึกษาระดับบัณฑิตศึกษาด้วยวิธีการคัดเลือกโดยพิจารณาจากผลการศึกษา ประสพการณ์การทำงาน ผลงานทางวิชาการ การทดสอบความรู้ และการสัมภาษณ์

วัตถุประสงค์

1. เพื่อศึกษาผลการรับนักศึกษาใหม่ระดับบัณฑิตศึกษา มทส. ปีการศึกษา 2551
2. เพื่อศึกษาลักษณะทั่วไปทางสังคม เศรษฐกิจ และการศึกษาของนักศึกษาใหม่ระดับบัณฑิตศึกษา มทส. ปีการศึกษา 2551

นียมศัพท์เฉพาะที่ใช้

1. นักศึกษาใหม่ระดับบัณฑิตศึกษา หมายถึง ผู้ที่ มทส. รับเข้าเป็นนักศึกษาในหลักสูตรสาขาวิชาต่างๆ ทั้งปริญญาโท และปริญญาเอก โดยการคัดเลือกตามวิธีการและหลักเกณฑ์ที่มหาวิทยาลัยฯ กำหนด และขึ้นทะเบียนเป็นนักศึกษาใหม่ในภาคการศึกษาที่ 1 2 และ 3 ปีการศึกษา 2551

1.1 นักศึกษาสามัญ หมายถึง ผู้ที่มหาวิทยาลัยรับเข้าศึกษาโดยไม่มีเงื่อนไขใด ๆ

1.2 นักศึกษาทดลองศึกษา หมายถึง ผู้ที่มหาวิทยาลัยรับเข้าศึกษาโดยมีเงื่อนไขให้ทดลองศึกษาในภาคการศึกษาแรกเข้า

2. ปีการศึกษา หมายถึง ช่วงเวลาตั้งแต่เดือนพฤษภาคมถึงเดือนเมษายนของปีถัดไป โดยปีการศึกษา 2551 หมายถึง ช่วงเวลาตั้งแต่เดือนพฤษภาคม 2551 ถึงเดือนมีนาคม 2552

3. ภาคการศึกษา มทส. ใช้ระบบการศึกษาแบบไตรภาค (Trimester) ปีการศึกษาหนึ่งมี 3 ภาคการศึกษาแต่ละภาคการศึกษามีระยะเวลาการศึกษาประมาณ 13 สัปดาห์ โดย

3.1 ภาคการศึกษาที่ 1 ปีการศึกษา 2551 หมายถึง ช่วงเวลาตั้งแต่วันที่ 12 พฤษภาคม 2551 ถึง วันที่ 17 สิงหาคม 2551

3.2 ภาคการศึกษาที่ 2 ปีการศึกษา 2551 หมายถึง ช่วงเวลาตั้งแต่วันที่ 8 กันยายน 2551 ถึง วันที่ 7 ธันวาคม 2551

3.3 ภาคการศึกษาที่ 3 ปีการศึกษา 2551 หมายถึง ช่วงเวลาตั้งแต่วันที่ 30 ธันวาคม 2551 ถึง วันที่ 29 มีนาคม 2552

4. แผนการศึกษา เป็นส่วนหนึ่งของโครงสร้างหลักสูตร แบ่งได้ดังนี้

4.1 หลักสูตรปริญญาโท จำนวนหน่วยกิตรวมตลอดหลักสูตรไม่น้อยกว่า 45 หน่วยกิต มีแผนการศึกษาให้เลือก 2 แผน ดังต่อไปนี้

(1) **แผน ก:** เน้นการวิจัยเพื่อทำวิทยานิพนธ์ ซึ่งมี 2 แบบ คือ

- **แบบ ก 1:** การวิจัยเพื่อทำวิทยานิพนธ์ จำนวนไม่น้อยกว่า 45 หน่วยกิต โดยไม่ต้องมีการศึกษารายวิชา ทั้งนี้สาขาวิชาจะกำหนดให้เรียนรายวิชาหรือทำกิจกรรมทางวิชาการอื่น โดยไม่นับหน่วยกิตด้วยก็ได้ โดยต้องได้ผลสัมฤทธิ์ตามที่กำหนด

- **แบบ ก 2:** การวิจัยเพื่อทำวิทยานิพนธ์ ซึ่งมีค่าเทียบได้ไม่น้อยกว่า 15 หน่วยกิต และการศึกษารายวิชาไม่น้อยกว่า 15 หน่วยกิต โดยมีจำนวนหน่วยกิตรวมทั้งหมดไม่น้อยกว่า 45 หน่วยกิต

(2) **แผน ข:** เน้นการศึกษารายวิชาโดยไม่มีการทำวิทยานิพนธ์ มีเป้าหมายเพื่อผลิตนักวิชาการชั้นสูงที่มีความรู้กว้างขวางและสามารถนำไปประยุกต์ในการปฏิบัติงานได้ดียิ่งขึ้น เนื้อหาของหลักสูตรประกอบด้วยการศึกษารายวิชาไม่น้อยกว่า 38 หน่วยกิต และการค้นคว้าอิสระหรือการทำโครงการปัญหาพิเศษที่เทียบค่าได้ไม่น้อยกว่า 4 หน่วยกิต แต่ไม่เกิน 7 หน่วยกิต โดยมีจำนวนหน่วยกิตรวมทั้งหมดไม่น้อยกว่า 45 หน่วยกิต แผนนี้ใช้กับแต่

เฉพาะสาขาวิชาที่มีความขาดแคลนบุคลากรเท่านั้น การเปิดรับนักศึกษาต้องได้รับความเห็นชอบจากสภาวิชาการ

4.2 หลักสูตรปริญญาเอก จำนวนหน่วยกิตรวมตลอดหลักสูตรไม่น้อยกว่า 60 หน่วยกิต สำหรับผู้ที่ศึกษาต่อจากชั้นปริญญาโท และไม่น้อยกว่า 90 หน่วยกิต สำหรับผู้ที่ศึกษาต่อจากชั้นปริญญาตรี มีแบบการศึกษาให้เลือก 2 แบบ ดังต่อไปนี้

(1) **แบบ 1:** การวิจัยเพื่อทำวิทยานิพนธ์โดยไม่ต้องศึกษารายวิชา แต่สาขาวิชาอาจกำหนดให้เรียนรายวิชาหรือทำกิจกรรมทางวิชาการอื่นโดยไม่นับหน่วยกิตด้วยก็ได้ โดยต้องได้ผลสัมฤทธิ์ตามที่กำหนด

แบบ 1.1 ผู้เข้าศึกษาที่จบการศึกษาชั้นปริญญาโทต้องทำวิทยานิพนธ์ไม่น้อยกว่า 60 หน่วยกิต

(2) **แบบ 2:** เน้นการวิจัยโดยมีการทำวิทยานิพนธ์ และศึกษางานรายวิชาเพิ่มเติม

แบบ 2.1 ผู้เข้าศึกษาที่จบการศึกษาชั้นปริญญาโทต้องทำวิทยานิพนธ์ที่มีค่าเทียบได้ไม่น้อยกว่า 45 หน่วยกิต และศึกษารายวิชาไม่น้อยกว่า 15 หน่วยกิต

แบบ 2.2 ผู้เข้าศึกษาที่จบการศึกษาชั้นปริญญาตรีต้องทำวิทยานิพนธ์ที่มีค่าเทียบได้ไม่น้อยกว่า 60 หน่วยกิต และศึกษารายวิชาไม่น้อยกว่า 30 หน่วยกิต

ทั้งนี้ วิทยานิพนธ์ตามแบบ 2.1 และ 2.2 ต้องมีคุณภาพและมาตรฐานขั้นต่ำเท่ากัน

5. ภูมิภาค หมายถึง ภาคต่างๆ ทางภูมิศาสตร์ของประเทศไทย จำแนกเป็น 6 ภาค รวมทั้งกรุงเทพมหานครและปริมณฑล ได้แก่

5.1 กรุงเทพมหานครและปริมณฑล ประกอบด้วย 6 จังหวัด ได้แก่ กรุงเทพมหานคร จังหวัดปทุมธานี นนทบุรี สมุทรปราการ นครปฐม และสมุทรสาคร

5.2 ภาคกลาง ประกอบด้วย 6 จังหวัด ได้แก่ จังหวัดชัยนาท ลพบุรี สระบุรี สิงห์บุรี อ่างทอง และพระนครศรีอยุธยา

5.3 ภาคตะวันออก ประกอบด้วย 8 จังหวัด ได้แก่ จังหวัดจันทบุรี ฉะเชิงเทรา ชลบุรี ตราด นครนายก ปราจีนบุรี สระแก้ว และระยอง

5.4 ภาคตะวันตก ประกอบด้วย 6 จังหวัด ได้แก่ จังหวัดกาญจนบุรี ประจวบคีรีขันธ์ เพชรบุรี ราชบุรี สมุทรสงคราม และสุพรรณบุรี

5.5 ภาคเหนือ ประกอบด้วย 17 จังหวัด ได้แก่ จังหวัดกำแพงเพชร เชียงใหม่ เชียงราย ตาก นครสวรรค์ น่าน พิจิตร พิษณุโลก พะเยา เพชรบูรณ์ แพร่ แม่ฮ่องสอน ลำปาง ลำพูน สุโขทัย อุทัยธานี และอุตรดิตถ์

5.6 ภาคตะวันออกเฉียงเหนือ ประกอบด้วย 19 จังหวัด ได้แก่ จังหวัดกาฬสินธุ์ ขอนแก่น ชัยภูมิ นครพนม นครราชสีมา บุรีรัมย์ มหาสารคาม มุกดาหาร ยโสธร ร้อยเอ็ด เลย ศรีสะเกษ สกลนคร สุรินทร์ หนองคาย อำนาจเจริญ อุตรดิตถ์ หนองบัวลำภู และอุบลราชธานี

5.7 ภาคใต้ ประกอบด้วย 14 จังหวัด ได้แก่ จังหวัดกระบี่ ชุมพร ตรัง นครศรีธรรมราช พังงา นราธิวาส ปัตตานี พัทลุง ภูเก็ต ยะลา ระนอง สงขลา สตูล และ สุราษฎร์ธานี

6. ภูมิลำเนา มีความหมาย 2 อย่างคือ (1) จังหวัดที่ปรากฏในสำเนาทะเบียนบ้าน (ภูมิลำเนาตามทะเบียนบ้าน) และ (2) จังหวัดที่สำเร็จการศึกษาวุฒิสูงสุดก่อนเข้าศึกษาในระดับ บัณฑิตศึกษาที่ มทส. (ภูมิลำเนาตามสถานที่สำเร็จการศึกษาระดับสูงสุด)

ประโยชน์ที่คาดว่าจะได้รับ

1. ทำให้ทราบจำนวนนักศึกษาใหม่ระดับบัณฑิตศึกษา
2. ทำให้ทราบข้อมูลพื้นฐานของนักศึกษาใหม่ระดับบัณฑิตศึกษา
3. สามารถนำผลการศึกษามาเป็นประโยชน์ในการวางแผน การตัดสินใจ และ ดำเนินการในการกำหนดนโยบายการพัฒนา และการจัดการศึกษาในระดับบัณฑิตศึกษา ตลอดจนการพัฒนา มทส. ในด้านต่างๆ

บทที่ 2 วิธีดำเนินการศึกษา

การศึกษาข้อมูลนักศึกษาใหม่ระดับบัณฑิตศึกษา มทส. ปีการศึกษา 2551 นี้ ดำเนินการรวบรวมข้อมูลจากระเบียบประวัตินักศึกษาระดับบัณฑิตศึกษา โดยมีวิธีการดำเนินการศึกษา ดังต่อไปนี้

ประชากร

ประชากรในการศึกษา คือ นักศึกษาใหม่ระดับบัณฑิตศึกษา มทส. ปีการศึกษา 2551 จำนวน 464 คน ที่กรอกระเบียบประวัติ โดยมีนักศึกษาระดับปริญญาโท 377 คน ระดับปริญญาเอก 87 คน

เครื่องมือที่ใช้ในการศึกษา

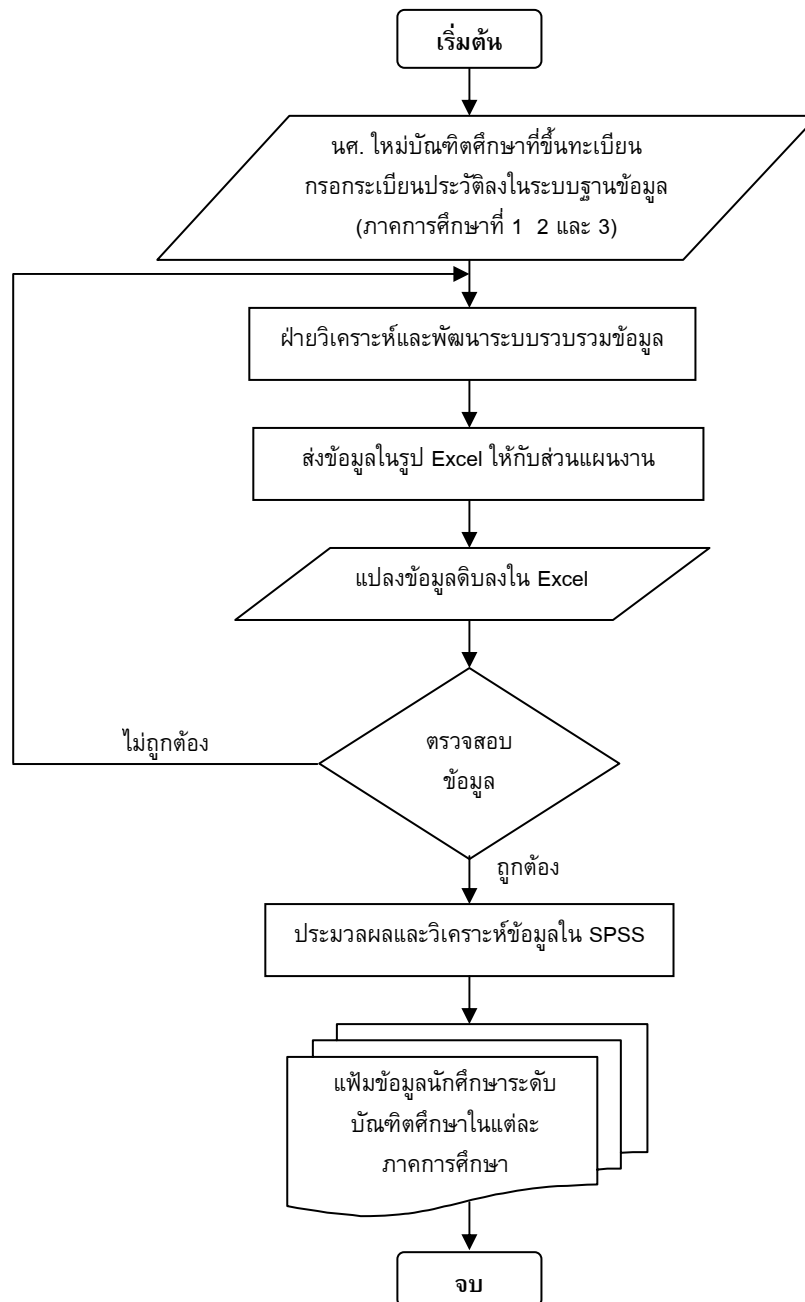
เครื่องมือที่ใช้ในการศึกษา คือ ฐานข้อมูลระเบียบประวัตินักศึกษาระดับบัณฑิตศึกษา ซึ่งแบ่งออกเป็น 2 ส่วน ได้แก่

- **ส่วนที่ 1** ข้อมูลส่วนตัว เป็นข้อมูลส่วนตัวของนักศึกษา ประกอบด้วย ชื่อ-สกุล เพศ วัน เดือน ปีเกิด เชื้อชาติ สัญชาติ ศาสนา ภูมิลำเนาตามทะเบียนบ้าน สถานภาพการทำงานในปัจจุบัน สถานที่ทำงาน อาชีพ ประสบการณ์การทำงาน สถานภาพสมรส ข้อมูลของคู่สมรส วุฒิการศึกษาสูงสุดของคู่สมรส อาชีพของคู่สมรส รายได้ของคู่สมรส แหล่งอุดหนุนค่าใช้จ่ายการศึกษา ภูมิลำเนาตามสถานที่สำเร็จการศึกษาชั้นสูงสุด วุฒิการศึกษาสูงสุด ปีที่สำเร็จการศึกษาสูงสุด คะแนนเฉลี่ยของวุฒิสถิต (GPA วุฒิสถิต) การลาศึกษา
- **ส่วนที่ 2** ข้อมูลครอบครัว ประกอบด้วย สถานภาพของบิดาและมารดา ข้อมูลส่วนตัวของบิดา ข้อมูลส่วนตัวของมารดา

การรวบรวมข้อมูล

การศึกษาข้อมูลนักศึกษาใหม่ระดับบัณฑิตศึกษา มทส. ปีการศึกษา 2551 ศูนย์บริการการศึกษา เป็นผู้จัดทำฐานข้อมูลระเบียบประวัตินักศึกษาใหม่ระดับบัณฑิตศึกษา จากนั้นรวบรวมข้อมูล โดยให้นักศึกษาที่มารายงานตัวขึ้นทะเบียนเป็นนักศึกษาใหม่ บันทึกข้อมูลลงในฐานข้อมูลดังกล่าว ในทุกภาคการศึกษา หลังจากนั้นได้ส่งข้อมูลดิบในรูปของไฟล์ MS Excel ไปยังงานวิจัยสถาบันและสารสนเทศ ส่วนแผนงาน และงานวิจัยสถาบันและสารสนเทศได้นำข้อมูลดังกล่าวมาประมวลผลและวิเคราะห์ข้อมูล ซึ่งสามารถดูขั้นตอนการรวบรวมข้อมูลตาม Flow Chart ได้ดังนี้

ขั้นตอนการรวบรวมข้อมูล



การวิเคราะห์ข้อมูล

การศึกษาข้อมูลนักศึกษาใหม่ระดับบัณฑิตศึกษาในครั้งนี้ วิเคราะห์ค่าสถิติพื้นฐานของประชากร ด้วยสถิติเชิงพรรณนา (descriptive statistics) ได้แก่ ความถี่ ร้อยละ มัธยฐาน (หมายถึง ค่าของข้อมูลที่อยู่ตรงกลางกลุ่มข้อมูล) ฐานนิยม (หมายถึง ค่าที่เกิดขึ้นบ่อยหรือซ้ำกันมากที่สุด) ค่าเฉลี่ย โดยใช้โปรแกรม SPSS for Windows

บทที่ 3 ผลการวิเคราะห์ข้อมูล

การศึกษาครั้งนี้มีวัตถุประสงค์ 2 ประการคือ (1) เพื่อศึกษาผลการรับนักศึกษาใหม่ระดับบัณฑิตศึกษา มทส. ปีการศึกษา 2551 และ (2) เพื่อศึกษาลักษณะทั่วไปทางสังคม เศรษฐกิจ และการศึกษาของนักศึกษาใหม่ระดับบัณฑิตศึกษา มทส. ปีการศึกษา 2551 การนำเสนอผลการวิเคราะห์ข้อมูล จึงแบ่งการนำเสนอออกเป็น 2 ตอน ดังนี้ **ตอนแรก** เป็นการนำเสนอผลการวิเคราะห์ผลการรับนักศึกษาใหม่ระดับบัณฑิตศึกษา มทส. ปีการศึกษา 2551 เพื่อตอบวัตถุประสงค์ข้อ (1) และ**ตอนที่สอง** เป็นการนำเสนอผลการวิเคราะห์ภูมิหลังของนักศึกษาใหม่ระดับบัณฑิตศึกษา มทส. ปีการศึกษา 2551 เพื่อตอบวัตถุประสงค์ข้อ (2) โดยแต่ละตอนมีรายละเอียดดังต่อไปนี้

ตอนที่ 1 ผลการรับนักศึกษาใหม่ระดับบัณฑิตศึกษา มทส. ปีการศึกษา 2551

1.1 ผลการรับนักศึกษาเปรียบเทียบกับแผนการรับ

ปีการศึกษา 2551 มทส. รับนักศึกษาระดับบัณฑิตศึกษาเป็นรุ่นที่ 13 โดยมีแผนการเปิดสอนและเป้าหมายการรับนักศึกษาทั้งหมด 57 หลักสูตร จำนวน 517 คน แบ่งเป็นระดับปริญญาโท 32 หลักสูตร จำนวน 360 คน และระดับปริญญาเอก 25 หลักสูตร จำนวน 157 คน ซึ่งมีการคัดเลือกโดยพิจารณาจากผลการศึกษา ประสบการณ์การทำงาน ผลงานทางวิชาการ การทดสอบความรู้ และการสัมภาษณ์ ทั้งนี้ ระดับปริญญาโท หลักสูตรเทคโนโลยีเลเซอร์ และคณิตศาสตร์ประยุกต์ ไม่มีผู้สมัคร สำหรับระดับปริญญาเอก หลักสูตรเทคโนโลยีเลเซอร์ ไม่มีผู้สมัครเช่นกัน ส่วนหลักสูตรเทคโนโลยีการผลิตพืชไม่มีผู้ผ่านการคัดเลือก และหลักสูตรวิศวกรรมขนส่ง มีแผนการสอนแต่ยังไม่ประกาศรับนักศึกษา ดังนั้น หลักสูตรที่เปิดจริงในปีการศึกษา 2551 จึงมีจำนวน 52 หลักสูตร เป็นระดับปริญญาโท 30 หลักสูตร และปริญญาเอก 22 หลักสูตร

จากการเปิดรับทั้ง 3 ภาคการศึกษา พบว่า สามารถรับได้จริงจำนวน 429 คน เป็นนักศึกษาปริญญาโท 339 คน (ร้อยละ 94.17 ของแผนการรับ) และปริญญาเอก 90 คน (ร้อยละ 57.32 ของแผนการรับ) ซึ่งมีรายละเอียดดังตารางที่ 1

ตารางที่ 1 แผนและผลการรับนักศึกษา จำแนกตามสำนักวิชาและหลักสูตร

สำนักวิชา หลักสูตร	ปริญญาโท			ปริญญาเอก			รวมทั้งสองระดับ		
	แผน	ผล	ร้อยละ	แผน	ผล	ร้อยละ	แผน	ผล	ร้อยละ
วิทยาศาสตร์	65	29	44.62	70	30	42.86	135	59	43.70
1. เคมี	10	5	50.00	10	8	80.00	20	13	65.00
2. คณิตศาสตร์ประยุกต์	10	(ไม่มีผู้สมัคร)		10	2	20.00	20	2	10.00
3. ชีววิทยาสัตว์	10	9	90.00	10	4	40.00	20	13	65.00
4. ฟิสิกส์	10	6	60.00	10	2	20.00	20	8	40.00
5. เทคโนโลยีเลเซอร์	5	(ไม่มีผู้สมัคร)		5	(ไม่มีผู้สมัคร)		10	(ไม่มีผู้สมัคร)	
6. จุลชีววิทยา	5	1	20.00	10	2	20.00	15	3	20.00
7. ชีวเคมี	5	1	20.00	5	6	120.00	10	7	70.00
8. ภูมิสารสนเทศ	5	3	60.00	5	2	40.00	10	5	50.00
9. ชีวเวชศาสตร์	5	4	80.00	5	4	80.00	10	8	80.00
เทคโนโลยีสังคม	50	49	98.00	10	15	150.00	60	64	106.67
10. ภาษาอังกฤษศึกษา	10	7	70.00	10	15	150.00	20	22	110.00
11. การจัดการ	10	9	90.00				10	9	90.00
12. วิทยาการสารสนเทศ	30	33	110.00				30	33	110.00
เทคโนโลยีการเกษตร	45	31	68.89	22	17	77.27	67	48	71.64
13. เทคโนโลยีการผลิตพืช	10	6	60.00	5	(ไม่มีผู้ผ่านการคัดเลือก)		15	6	40.00
14. เทคโนโลยีการผลิตสัตว์	10	6	60.00	5	4	80.00	15	10	66.67
15. เทคโนโลยีชีวภาพ	15	12	80.00	7	5	71.43	22	17	77.27
16. เทคโนโลยีอาหาร	10	7	70.00	5	8	160.00	15	15	100.00
วิศวกรรมศาสตร์	200	230	115.00	55	28	50.91	255	258	101.18
17. วิศวกรรมขนส่ง	10	8	80.00	5	(ไม่ประกาศรับ)		15	8	53.33
18. วิศวกรรมคอมพิวเตอร์	10	4	40.00				10	4	40.00
19. วิศวกรรมเคมี	10	2	20.00	5	1	20.00	15	3	20.00
20. วิศวกรรมเครื่องกล	10	14	140.00	5	6	120.00	15	20	133.33
21. วิศวกรรมเซรามิก	10	4	40.00	5	2	40.00	15	6	40.00
22. วิศวกรรมโพรเซสซิง	10	18	180.00	5	1	20.00	15	19	126.67
23. วิศวกรรมพอลิเมอร์	10	6	60.00	5	1	20.00	15	7	46.67
24. วิศวกรรมไฟฟ้า	10	22	220.00	5	4	80.00	15	26	173.33
25. วิศวกรรมโยธา	10	12	120.00	5	6	120.00	15	18	120.00
26. วิศวกรรมสิ่งแวดล้อม	10	12	120.00	5	4	80.00	15	16	106.67
27. วิศวกรรมอุตสาหการ	10	2	20.00	5	2	40.00	15	4	26.67
28. เทคโนโลยีธรณี	10	9	90.00	5	1	20.00	15	10	66.67
29. แมคคาทรอนิกส์	30	61	203.33				30	61	203.33
30. วิศวกรรมโลหการ	10*	13	130.00				10	13	130.00
31. วิศวกรรมไฟฟ้าประยุกต์	20*	9	45.00				20	9	45.00
32. วิศวกรรมการจัดการพลังงาน	20*	34	170.00				20	34	170.00
รวมทั้งสิ้น	360	339	94.17	157	90	57.32	517	429	82.98

* แผนตามประกาศรับนักศึกษา ปีการศึกษา 2551

จากตารางข้างต้นการรับนักศึกษาของแต่ละสำนักวิชาเปรียบเทียบกับแผนการรับพบว่าสำนักวิชาเทคโนโลยีสังคม รับนักศึกษาระดับบัณฑิตศึกษา ได้มากที่สุด (ร้อยละ 106.67) รองลงมาคือ สำนักวิชาวิศวกรรมศาสตร์ และเทคโนโลยีการเกษตร (ร้อยละ 101.18 และ 71.64 ตามลำดับ) ส่วนสำนักวิชาวิทยาศาสตร์รับนักศึกษาระดับบัณฑิตศึกษาได้น้อยที่สุด (ร้อยละ 43.70) โดยในภาพรวมสำนักวิชาวิศวกรรมศาสตร์รับนักศึกษาระดับบัณฑิตศึกษาได้เพิ่มขึ้นจากปีการศึกษา 2550

ในระดับปริญญาโทเมื่อเปรียบเทียบกับแผนการรับ พบว่า สำนักวิชาวิศวกรรมศาสตร์รับนักศึกษาได้มากที่สุด (ร้อยละ 115.00) รองลงมาคือ สำนักวิชาเทคโนโลยีสังคม และเทคโนโลยีการเกษตร (ร้อยละ 98.00 และ 68.89 ตามลำดับ) ส่วนสำนักวิชาวิทยาศาสตร์รับนักศึกษาระดับปริญญาโทได้น้อยที่สุด (ร้อยละ 44.62)

สำหรับระดับปริญญาเอกเมื่อเปรียบเทียบกับแผนการรับ พบว่า สำนักวิชาเทคโนโลยีสังคม รับนักศึกษาได้มากที่สุด (ร้อยละ 150.00) รองลงมาคือ สำนักวิชาเทคโนโลยีการเกษตร และวิศวกรรมศาสตร์ (ร้อยละ 77.27 และ 50.91) ส่วนสำนักวิชาวิทยาศาสตร์รับนักศึกษาระดับปริญญาเอกได้น้อยที่สุด (ร้อยละ 42.86)

1.2 ผลการรับนักศึกษาเปรียบเทียบกับตัวชี้วัดความสำเร็จของ มทส.

ในปีการศึกษา 2551 มทส. กำหนดตัวชี้วัดความสำเร็จในการรับนักศึกษาระดับบัณฑิตศึกษาไว้ในงานประจำตามแผนปฏิบัติการ ประจำปีงบประมาณ 2551 คือ จำนวนนักศึกษาใหม่ระดับปริญญาโท ร้อยละ 50 ของแผนการรับ และจำนวนนักศึกษาใหม่ระดับปริญญาเอก ร้อยละ 40 ของแผนการรับ

จากผลการรับนักศึกษาระดับปริญญาโทและระดับปริญญาเอก ในตารางที่ 1 ซึ่งสามารถรับนักศึกษาใหม่ระดับปริญญาโทและปริญญาเอกได้ ร้อยละ 94.17 และร้อยละ 57.32 ของแผนการรับตามลำดับ ซึ่งสูงกว่าตัวชี้วัดความสำเร็จที่ตั้งไว้ ร้อยละ 44.17 และร้อยละ 17.32 ตามลำดับ ผลการรับนักศึกษาเปรียบเทียบกับตัวชี้วัดความสำเร็จของ มทส. สรุปได้ดังตารางที่ 2

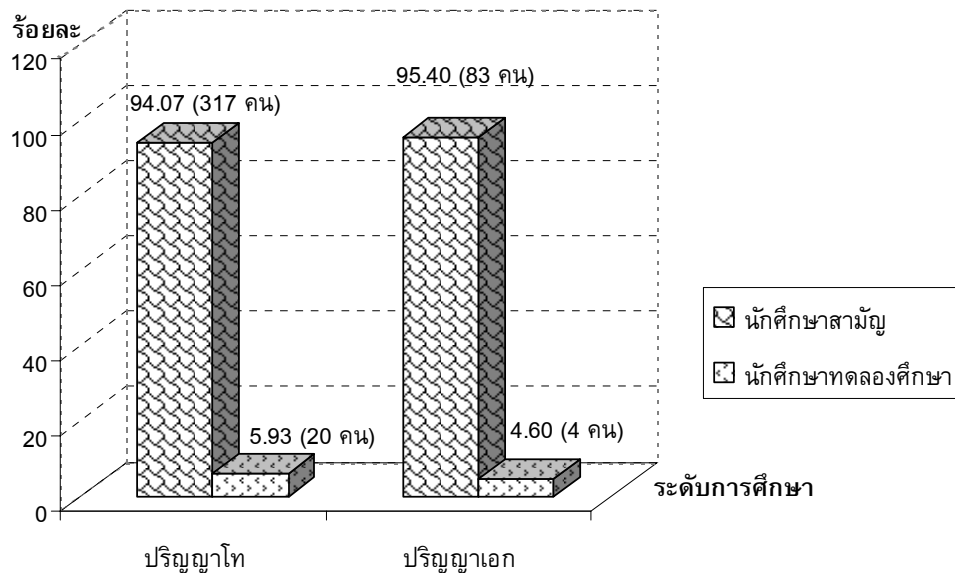
ตารางที่ 2 ร้อยละของตัวชี้วัดความสำเร็จและผลการรับนักศึกษาใหม่ระดับบัณฑิตศึกษา

ระดับการศึกษา	ตัวชี้วัดความสำเร็จ	ผลการรับ	ผลต่าง
	(1)	(2)	(2) – (1)
ปริญญาโท	50.00	94.17	+ 44.17
ปริญญาเอก	40.00	57.32	+ 17.32

1.3 ผลการรับนักศึกษา จำแนกตามสถานภาพนักศึกษา

นักศึกษาใหม่ระดับบัณฑิตศึกษา จำนวน 429 คน กรอกระเบียนนักศึกษา 424 คน แบ่งเป็นระดับปริญญาโท 337 คน และระดับปริญญาเอก 87 คน เกือบทั้งหมดเป็นนักศึกษาสามัญ ส่วนที่เหลือเป็นนักศึกษาทดลองศึกษา ดังแผนภูมิที่ 1 (รายละเอียดเพิ่มเติมดูได้จากภาคผนวก 3 ตารางที่ 3.2)

สำหรับนักศึกษาใหม่ที่มีสถานภาพนักศึกษาทดลองศึกษา มีจำนวน 24 คน เป็นนักศึกษาระดับปริญญาโท 20 คน ประกอบด้วยนักศึกษาหลักสูตรสาขาวิชาวิทยาการสารสนเทศ วิศวกรรมเซรามิก สาขาวิชาละ 1 คน วิศวกรรมคอมพิวเตอร์ วิศวกรรมโทรคมนาคม วิศวกรรมไฟฟ้า วิศวกรรมสิ่งแวดล้อม สาขาวิชาละ 2 คน วิศวกรรมโยธา และเทคโนโลยีธรณี สาขาวิชาละ 5 คน สำหรับนักศึกษาระดับปริญญาเอก 4 คน เป็นนักศึกษาหลักสูตรสาขาวิชาชีววิทยาสิ่งแวดล้อม ชีวเวชศาสตร์ สาขาวิชาละ 1 คน และวิศวกรรมเซรามิก 2 คน



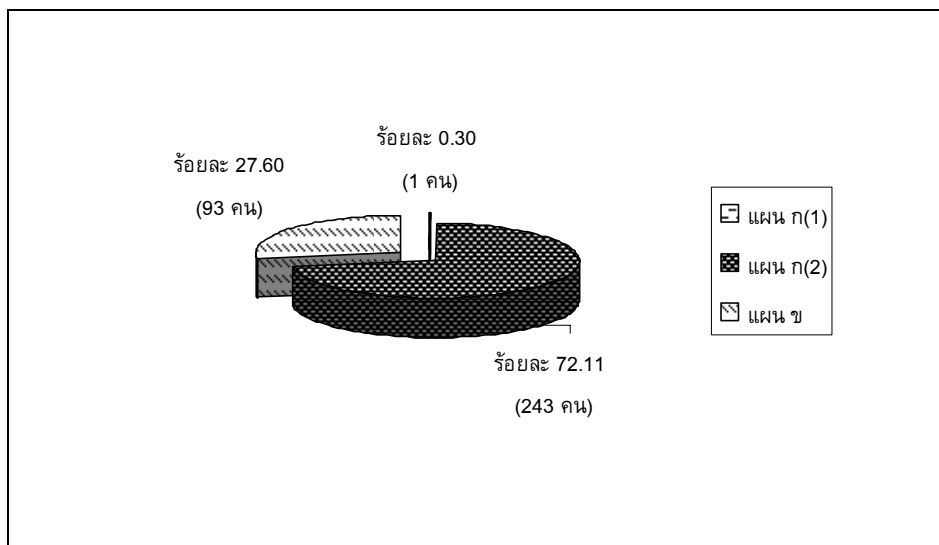
แผนภูมิที่ 1 นักศึกษาใหม่ระดับบัณฑิตศึกษา จำแนกตามสถานภาพนักศึกษา

1.4 ผลการรับนักศึกษา จำแนกตามแผนการศึกษา

ปริญญาโท

- แผน ก แบบ ก 1 จำนวน 1 คน คิดเป็นร้อยละ 0.30 ของนักศึกษาที่รับเข้าทั้งหมด โดยเป็นนักศึกษาหลักสูตรสาขาวิชาเทคโนโลยีการผลิตพืช
- แผน ก แบบ ก 2 จำนวน 243 คน คิดเป็นร้อยละ 72.11 ของนักศึกษาที่รับเข้าทั้งหมด
- แผน ข จำนวน 93 คน คิดเป็นร้อยละ 27.60 ของนักศึกษาที่รับเข้าทั้งหมดเป็นนักศึกษาหลักสูตรสาขาวิชาแมคคาทรอนิกส์ วิศวกรรมไฟฟ้าประยุกต์ และวิศวกรรมการจัดการพลังงาน

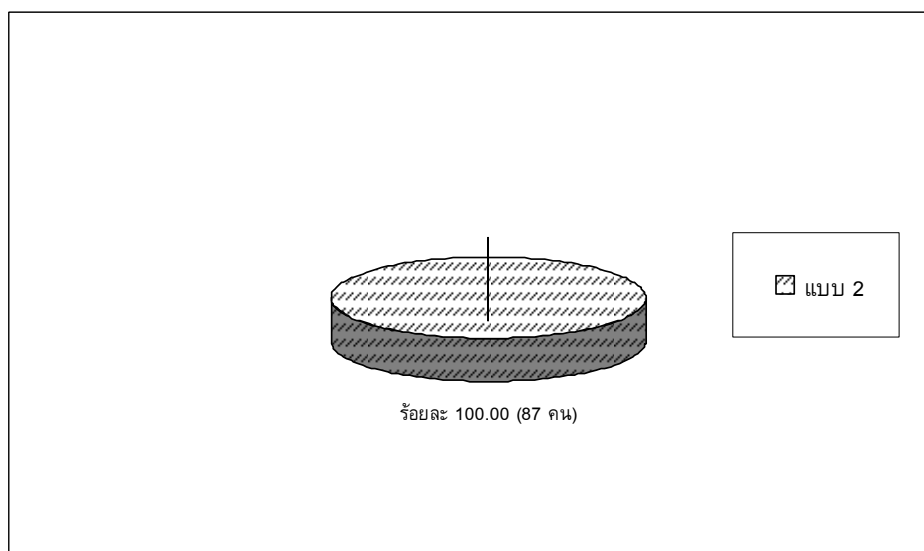
ผลจากการวิเคราะห์ข้อมูล จำแนกตามแผนการศึกษา แสดงได้ดังแผนภูมิที่ 2 (รายละเอียดเพิ่มเติมดูได้จากภาคผนวก 3 ตารางที่ 3.3)



แผนภูมิที่ 2 ผลการรับนักศึกษาใหม่ระดับปริญญาโท จำแนกตามแผนการศึกษา

ปริญญาเอก

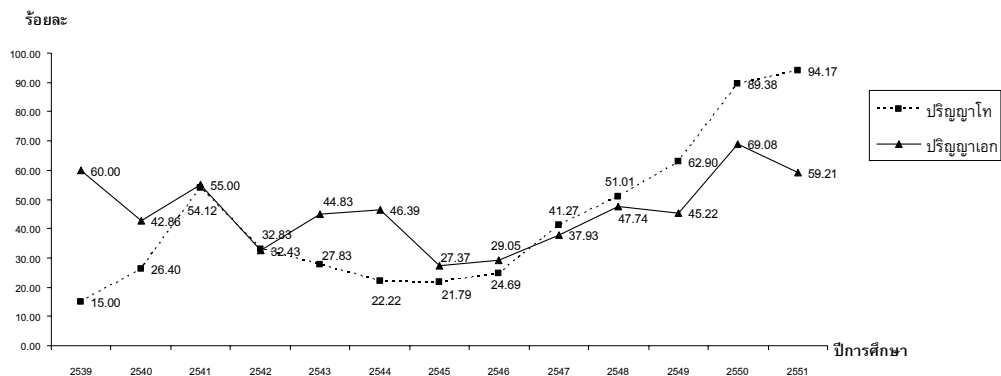
- แบบ 2 จำนวน 87 คน คิดเป็นร้อยละ 100.00 ของนักศึกษาที่รับเข้าทั้งหมด ผลการวิเคราะห์ข้อมูล จำแนกตามแผนการศึกษา แสดงได้ดังแผนภูมิที่ 3 (รายละเอียดเพิ่มเติมดูได้จากภาคผนวก 3 ตารางที่ 3.3)



แผนภูมิที่ 3 ผลการรับนักศึกษาใหม่ระดับปริญญาเอก จำแนกตามแผนการศึกษา

1.5 ผลการรับนักศึกษาในรอบ 13 ปีที่ผ่านมา (ปีการศึกษา 2539-2551)

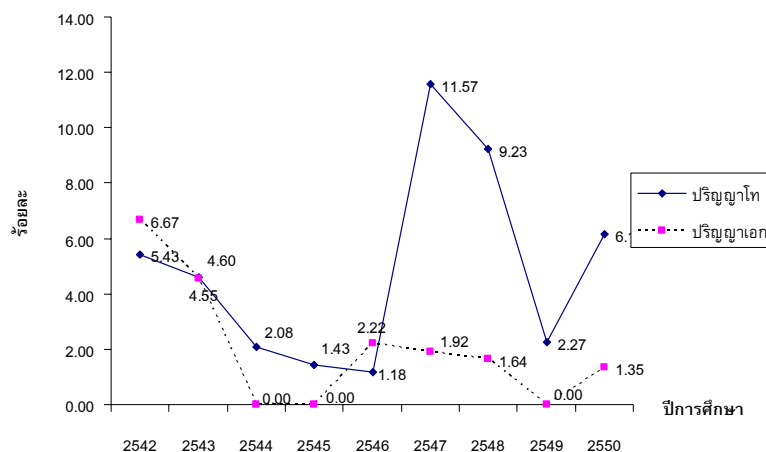
แนวโน้มของการรับนักศึกษาใหม่ระดับปริญญาโท 7 ปีย้อนหลัง (2545-2551) มีแนวโน้มสูงขึ้นตามลำดับ ส่วนระดับปริญญาเอก 4 ปีย้อนหลัง (2545-2548) มีแนวโน้มสูงขึ้น ขณะที่ปีการศึกษา 2549 ลดลง ส่วนปีการศึกษา 2550 มีแนวโน้มสูงขึ้น และในปีการศึกษา 2551 มีแนวโน้มลดลง แต่ผลการรับนักศึกษาใหม่ระดับบัณฑิตศึกษาสูงกว่าตัวชี้วัดความสำเร็จที่มหาวิทยาลัยตั้งไว้ แสดงได้ดังแผนภูมิที่ 4 (รายละเอียดเพิ่มเติมดูได้จากภาคผนวก 1 ตารางที่ 1.1)



แผนภูมิที่ 4 ร้อยละของผลการรับนักศึกษาระดับปริญญาโทและปริญญาเอกเปรียบเทียบกับแผนการรับ ปีการศึกษา 2539-2551

1.6 ผลการสำเร็จการศึกษาตามกำหนดเวลาของหลักสูตรในรอบ 9 ปีที่ผ่านมา (ปีการศึกษา 2542-2550)

ผลการสำเร็จการศึกษาตามกำหนดเวลาของหลักสูตร (2 ปี) เปรียบเทียบกับนักศึกษาแรกเข้าของนักศึกษาระดับปริญญาโทมีแนวโน้มลดลงตั้งแต่ปีการศึกษา 2542-2546 เป็นต้นมา และเพิ่มขึ้นในปีการศึกษา 2547 และลดลงอีกครั้งตั้งแต่ปีการศึกษา 2548-2549 โดยในปีการศึกษา 2550 เพิ่มขึ้นจากปีการศึกษาที่ผ่านมา ส่วนนักศึกษาระดับปริญญาเอกมีแนวโน้มการสำเร็จการศึกษาตามกำหนดเวลาของหลักสูตร (3 ปี) ลดลงตั้งแต่ปีการศึกษา 2542-2545 ตามลำดับ และเพิ่มขึ้นในปีการศึกษา 2546 และมีอัตราการลดลงตั้งแต่ปีการศึกษา 2547 เป็นต้นมา ทั้งนี้ ในปีการศึกษา 2550 เพิ่มขึ้นจากปีที่ผ่านมา สำหรับระยะเวลาที่นักศึกษาระดับปริญญาโทใช้ในการศึกษามากที่สุดคือ 3 ปี และนักศึกษาระดับปริญญาเอกใช้เวลาในการศึกษามากที่สุดคือ มากกว่า 5 ปี (รายละเอียดเพิ่มเติมดูได้จากภาคผนวก 2 ตารางที่ 2.2 และ 2.3)



แผนภูมิที่ 5 ร้อยละของนักศึกษาที่สำเร็จการศึกษาตามกำหนดเวลาของหลักสูตร

ตอนที่ 2 ผลการวิเคราะห์ภูมิหลังของนักศึกษาระดับบัณฑิตศึกษา มทส. ปีการศึกษา 2551

2.1 ข้อมูลส่วนตัว

2.1.1 เพศ นักศึกษาใหม่ในระดับปริญญาโท และปริญญาเอก เป็นเพศชายมากกว่าเพศหญิง (รายละเอียดเพิ่มเติมดูได้จากภาคผนวก 3 ตารางที่ 3.4)

2.1.2 อายุ นักศึกษาใหม่ระดับบัณฑิตศึกษา มีอายุตั้งแต่ 21 ปีขึ้นไป โดยนักศึกษาระดับปริญญาโท ส่วนใหญ่มีอายุเฉลี่ย 26 ปี อายุสูงสุด 48 ปี สำหรับระดับปริญญาเอก ส่วนใหญ่มีอายุเฉลี่ย 32 ปี อายุสูงสุด 53 ปี โดยจำแนกตามระดับการศึกษา ได้ดังนี้ (รายละเอียดเพิ่มเติมดูได้จากภาคผนวก 3 ตารางที่ 3.5)

ตารางที่ 3 นักศึกษาใหม่ระดับบัณฑิตศึกษา จำแนกตามระดับการศึกษาและอายุ

อายุ	ปริญญาโท	ปริญญาเอก	รวมทั้งสองระดับ
เฉลี่ย	26.41	31.52	27.52
สูงสุด	48	53	53
ต่ำสุด	21	22	21

2.1.3 เชื้อชาติ นักศึกษาใหม่ทั้งระดับปริญญาโทและปริญญาเอกเกือบทั้งหมดมีเชื้อชาติไทย (รายละเอียดเพิ่มเติมดูได้จากภาคผนวก 3 ตารางที่ 3.6)

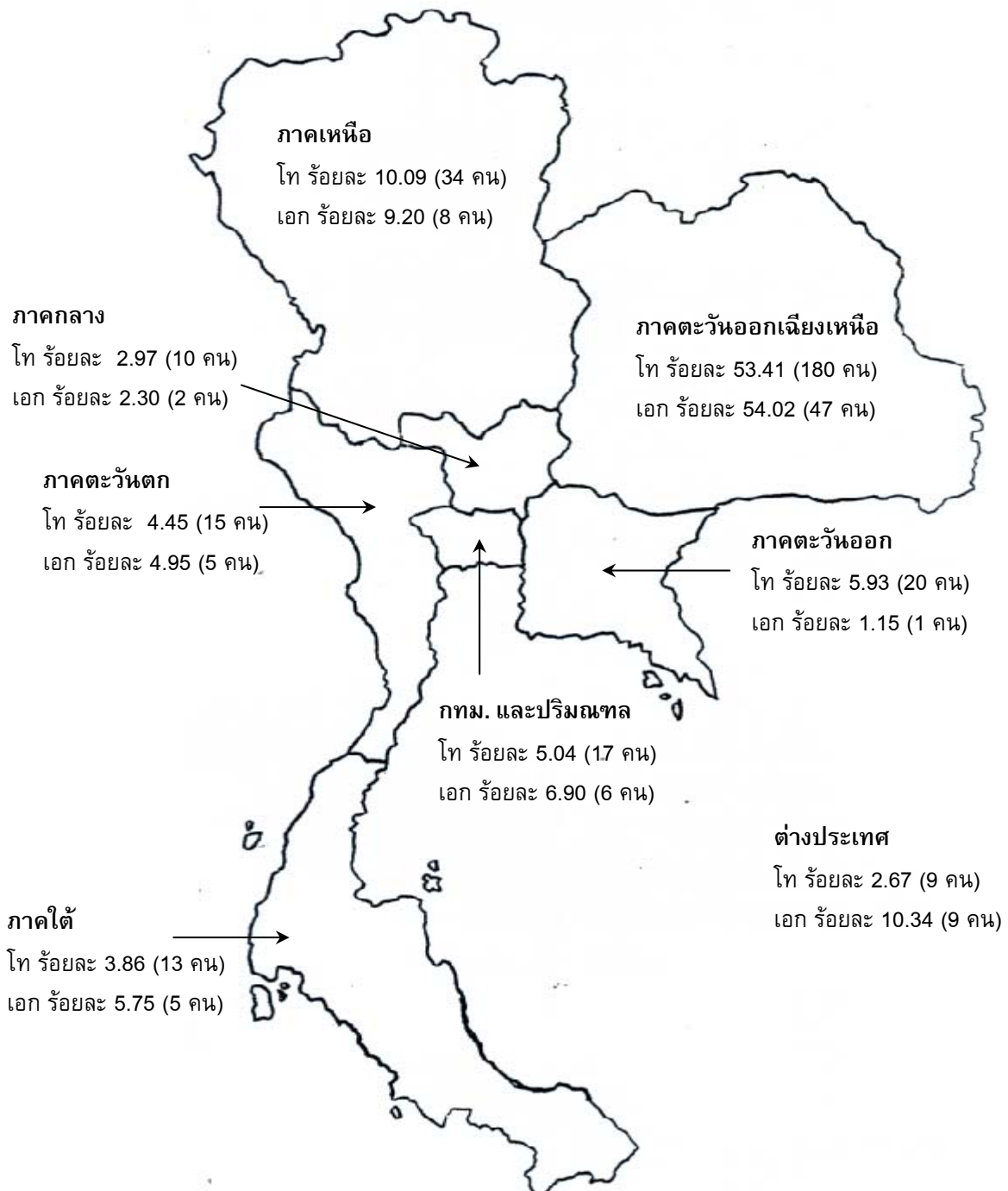
2.1.4 สัญชาติ นักศึกษาใหม่ทั้งระดับปริญญาโทและปริญญาเอกเกือบทั้งหมดมีสัญชาติไทย (รายละเอียดเพิ่มเติมดูได้จากภาคผนวก 3 ตารางที่ 3.7)

2.1.5 ศาสนา นักศึกษาใหม่ทั้งระดับปริญญาโทและปริญญาเอกเกือบทั้งหมดนับถือศาสนาพุทธ (รายละเอียดเพิ่มเติมดูได้จากภาคผนวก 3 ตารางที่ 3.8)

2.1.6 สถานภาพสมรส นักศึกษาใหม่ทั้งระดับปริญญาโทและปริญญาเอกส่วนใหญ่มีสถานภาพโสด (รายละเอียดเพิ่มเติมดูได้จากภาคผนวก 3 ตารางที่ 3.9)

2.2 ภูมิลำเนาของนักศึกษา

2.2.1 ภูมิลำเนาตามทะเบียนบ้าน นักศึกษาใหม่ทั้งระดับปริญญาโทและปริญญาเอกส่วนใหญ่มีภูมิลำเนาตามทะเบียนบ้านอยู่ในภาคตะวันออกเฉียงเหนือ นอกจากนี้ยังมีนักศึกษาใหม่อีกส่วนหนึ่งมีภูมิลำเนาอยู่ต่างประเทศ ดังภาพที่ 1 (รายละเอียดเพิ่มเติมดูได้จากภาคผนวก 3 ตารางที่ 3.10)



ภาพที่ 1 นักศึกษาใหม่ระดับบัณฑิตศึกษา จำแนกตามระดับการศึกษาและภูมิลำเนาตามทะเบียนบ้าน

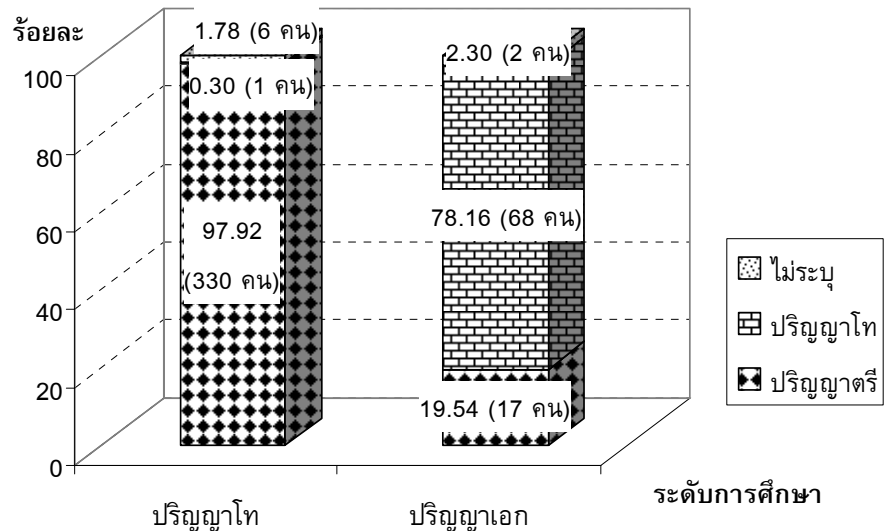
2.2.2 ภูมิสำเนาตามสถานที่สำเร็จการศึกษาชั้นสูงสุด นักศึกษาใหม่ทั้งระดับปริญญาโท และปริญญาเอกส่วนใหญ่มีภูมิสำเนาตามสถานที่สำเร็จการศึกษาชั้นสูงสุดอยู่ในภาคตะวันออกเฉียงเหนือ นอกจากนี้ ยังมีนักศึกษาใหม่อีกส่วนหนึ่งมีภูมิสำเนาอยู่ต่างประเทศ ดังภาพที่ 2 (รายละเอียดเพิ่มเติมดูได้จากภาคผนวก 3 ตารางที่ 3.11)



ภาพที่ 2 นักศึกษาใหม่ระดับบัณฑิตศึกษา จำแนกตามระดับการศึกษาและภูมิสำเนาตามสถานที่สำเร็จการศึกษาชั้นสูงสุด

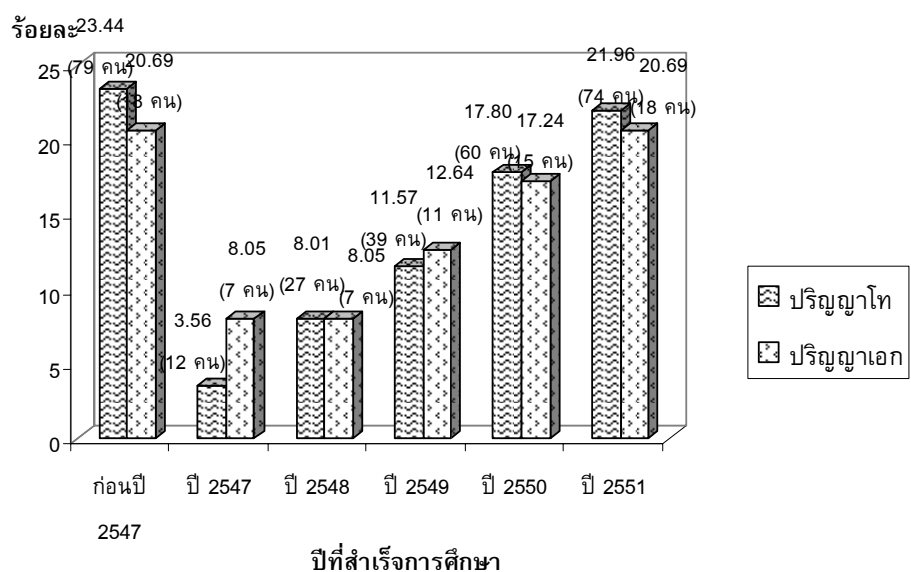
2.3 ข้อมูลการศึกษา

2.3.1 วุฒิการศึกษาสูงสุด นักศึกษาใหม่ระดับปริญญาโทและระดับปริญญาเอกใช้วุฒิปริญญาตรีและปริญญาโทในการสมัครเข้าศึกษา ดังแผนภูมิที่ 6 (รายละเอียดเพิ่มเติมดูได้จากภาคผนวก 3 ตารางที่ 3.12)



แผนภูมิที่ 6 นักศึกษาใหม่ระดับบัณฑิตศึกษา จำแนกตามระดับการศึกษาและวุฒิการศึกษาสูงสุด

2.3.2 ปีที่สำเร็จการศึกษาสูงสุด นักศึกษาใหม่ระดับปริญญาโท และระดับปริญญาเอกส่วนใหญ่สำเร็จการศึกษาในปีการศึกษา 2551 ดังแผนภูมิที่ 7 (รายละเอียดเพิ่มเติมดูได้จากภาคผนวก 3 ตารางที่ 3.13)

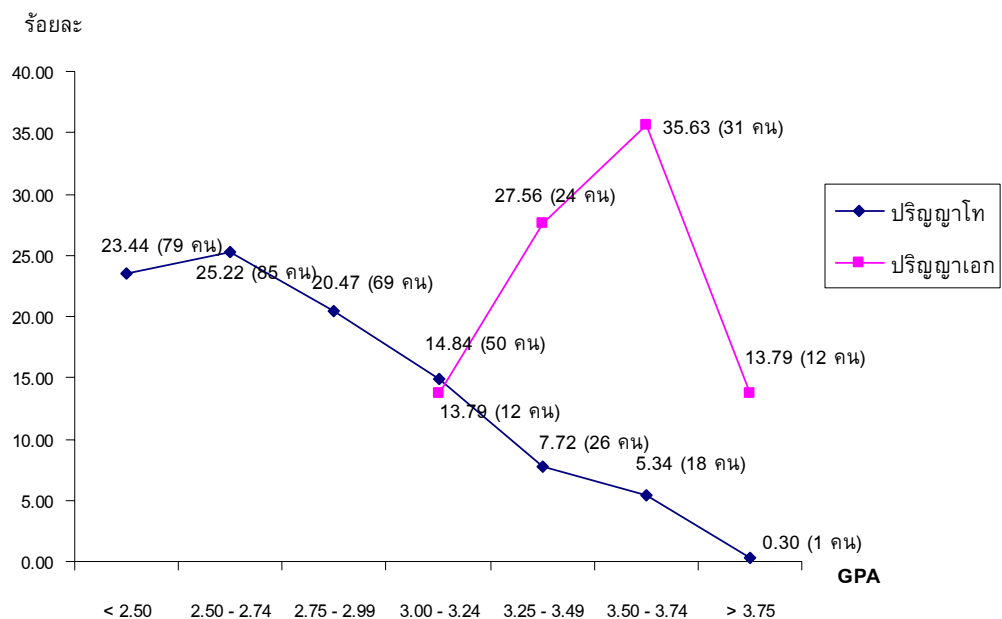


แผนภูมิที่ 7 นักศึกษาใหม่ระดับบัณฑิตศึกษา จำแนกตามระดับการศึกษา และปีที่สำเร็จการศึกษาสูงสุด

2.3.3 คะแนนเฉลี่ยของวุฒิสูงสุด (GPA วุฒิสูงสุด) นักศึกษาใหม่ระดับปริญญาโทที่เข้าศึกษา โดยใช้วุฒิการศึกษาระดับปริญญาตรีมี GPA เฉลี่ย 2.77 และ GPA สูงสุด 3.81 (นักศึกษาหลักสูตรวิศวกรรมไฟฟ้า) สำหรับนักศึกษาใหม่ระดับปริญญาเอกที่เข้าศึกษาโดยใช้วุฒิการศึกษาระดับปริญญาตรีมี GPA เฉลี่ย 3.48 และ GPA สูงสุด 3.88 (นักศึกษาหลักสูตรวิศวกรรมสิ่งแวดล้อม) ส่วนที่เข้าศึกษาโดยใช้วุฒิการศึกษาระดับปริญญาโทมี GPA เฉลี่ย 3.49 และ GPA สูงสุด 4.00 (นักศึกษาหลักสูตรชีวเคมี) ดังตารางที่ 4 และแผนภูมิที่ 8 (รายละเอียดเพิ่มเติมดูได้จากภาคผนวก 3 ตารางที่ 3.14)

ตารางที่ 4 นักศึกษาใหม่ระดับบัณฑิตศึกษา จำแนกตามระดับการศึกษาและคะแนนเฉลี่ย

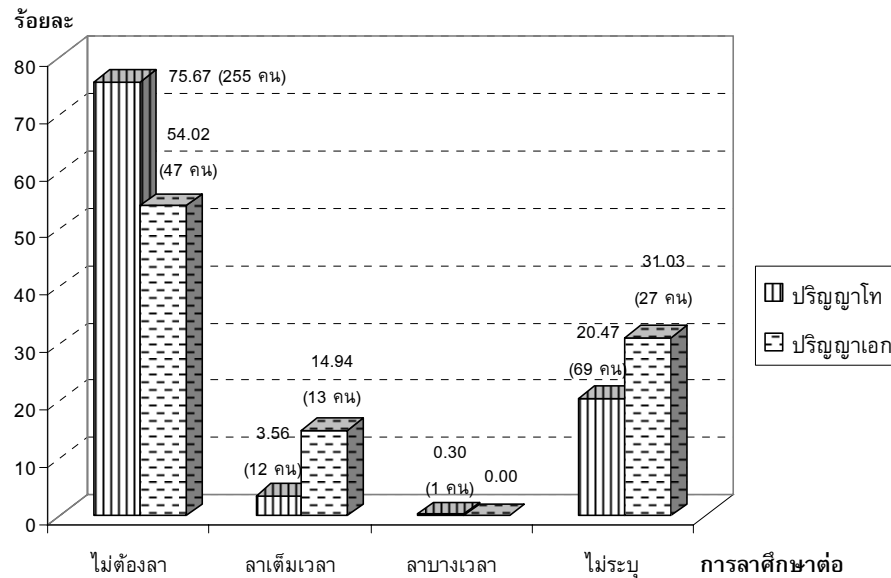
GPA วุฒิ สูงสุด	ปริญญาโท		ปริญญาเอก	
	(ใช้วุฒิการศึกษา ระดับปริญญาตรี)	(ใช้วุฒิการศึกษา ระดับปริญญาโท)	(ใช้วุฒิการศึกษา ระดับปริญญาตรี)	(ใช้วุฒิการศึกษา ระดับปริญญาโท)
GPA เฉลี่ย	2.77	3.38	3.48	3.49
GPA สูงสุด	3.81	3.38	3.88	4.00
GPA ต่ำสุด	2.00 ⁽¹⁾	3.38	3.16	3.00



แผนภูมิที่ 8 นักศึกษาใหม่ระดับบัณฑิตศึกษา จำแนกตามระดับการศึกษาและคะแนนเฉลี่ย (GPA) ของวุฒิการศึกษาสูงสุดก่อนเข้าศึกษา

⁽¹⁾ ดูรายละเอียดที่ภาคผนวก 5 ข้อบังคับมหาวิทยาลัยเทคโนโลยีสุรนารีว่าด้วยการศึกษาชั้นบัณฑิตศึกษา พ.ศ. 2545 หมวด 1 การรับเข้าศึกษา

2.3.4 การลาศึกษาต่อ นักศึกษาใหม่ทั้งระดับปริญญาโทและระดับปริญญาเอกส่วนใหญ่ไม่ต้องลาศึกษาต่อ ดังแผนภูมิที่ 9 (รายละเอียดเพิ่มเติมดูได้จากภาคผนวก 3 ตารางที่ 3.15)

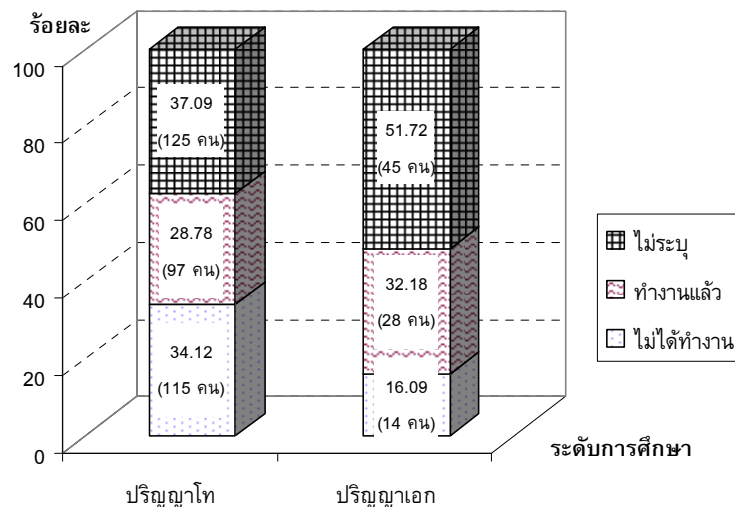


แผนภูมิที่ 9 นักศึกษาใหม่ระดับบัณฑิตศึกษา จำแนกตามระดับการศึกษาและการลาศึกษาต่อ

2.4 ข้อมูลการทำงาน

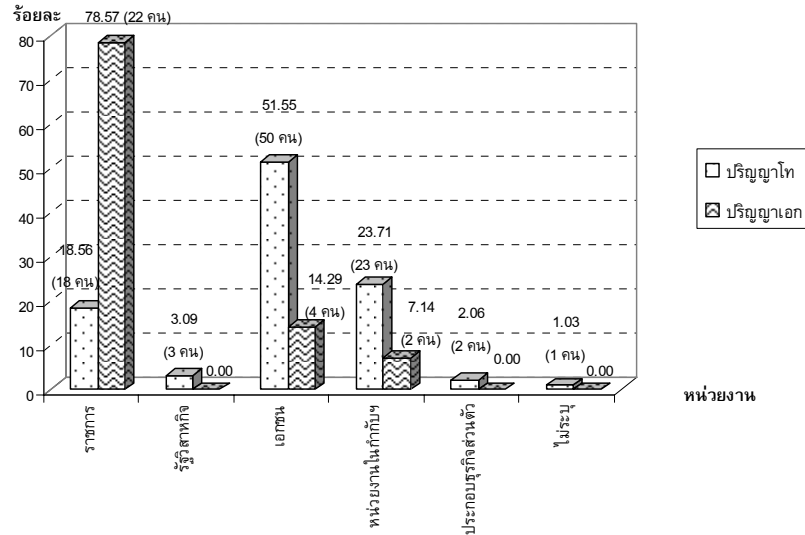
นักศึกษาใหม่ที่ทำงานแล้วมีจำนวน 125 คน เป็นนักศึกษาปริญญาโท 97 คน และปริญญาเอก 28 คน รายละเอียดมีดังต่อไปนี้

2.4.1 สถานภาพการทำงานในปัจจุบัน นักศึกษาใหม่ระดับปริญญาโท ส่วนใหญ่ไม่ทำงาน ในขณะที่นักศึกษาระดับปริญญาเอก ส่วนใหญ่ทำงานแล้ว ดังแผนภูมิที่ 10 (รายละเอียดเพิ่มเติมดูได้จากภาคผนวก 3 ตารางที่ 3.16)



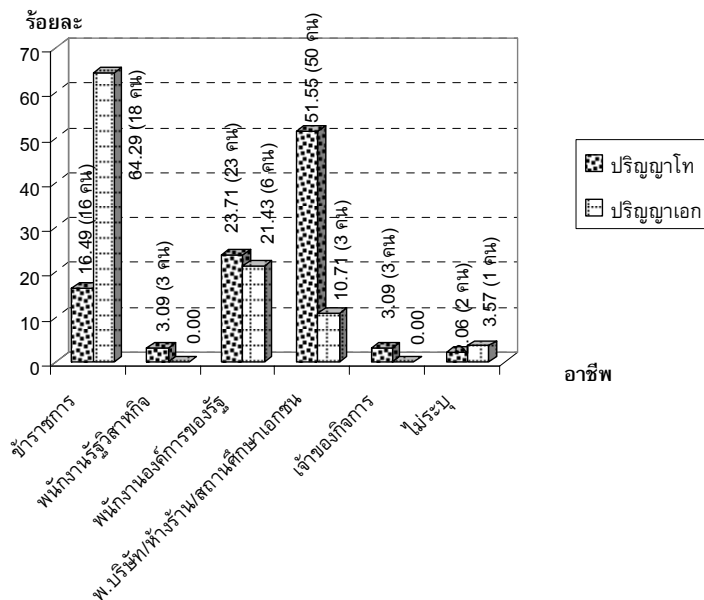
แผนภูมิที่ 10 นักศึกษาใหม่ระดับบัณฑิตศึกษา จำแนกตามระดับการศึกษาและสถานภาพการทำงานในปัจจุบัน

2.4.2 สถานที่ทำงาน นักศึกษาใหม่ระดับปริญญาโท ส่วนใหญ่ทำงานในหน่วยงานเอกชน ในขณะที่นักศึกษาระดับปริญญาเอก ส่วนใหญ่ทำงานในหน่วยงานราชการ ดังแผนภูมิที่ 11 (รายละเอียดเพิ่มเติมดูได้จากภาคผนวก 3 ตารางที่ 3.17)



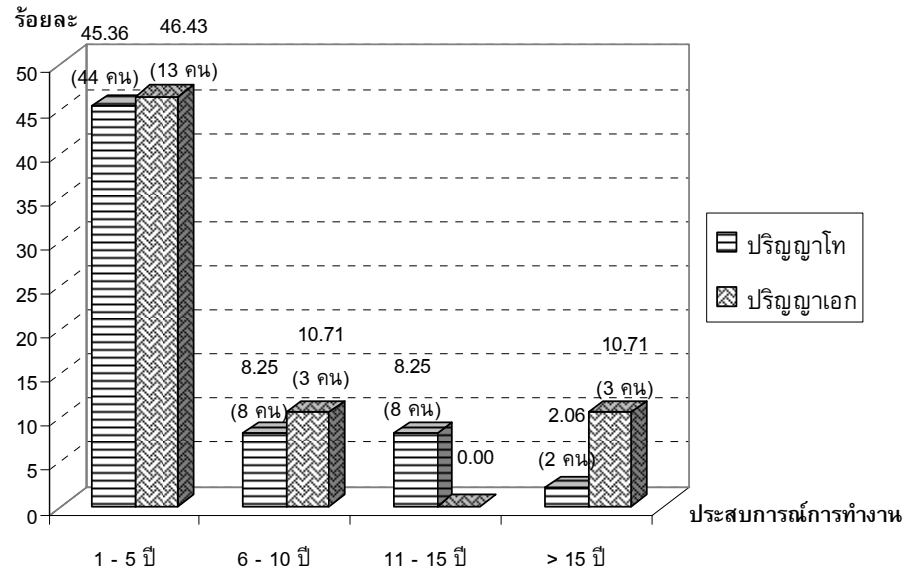
แผนภูมิที่ 11 นักศึกษาใหม่ระดับบัณฑิตศึกษาที่ทำงานแล้ว จำแนกตามระดับการศึกษาและประเภทหน่วยงาน

2.4.3 อาชีพ นักศึกษาใหม่ระดับปริญญาโท ส่วนใหญ่เป็นพนักงานบริษัท/ห้างร้าน/สถานศึกษาเอกชน ในขณะที่นักศึกษาระดับปริญญาเอก ส่วนใหญ่เป็นข้าราชการ ดังแผนภูมิที่ 12 (รายละเอียดเพิ่มเติมดูได้จากภาคผนวก 3 ตารางที่ 3.18)



แผนภูมิที่ 12 นักศึกษาใหม่ระดับบัณฑิตศึกษาที่ทำงานแล้ว จำแนกตามระดับการศึกษาและอาชีพ

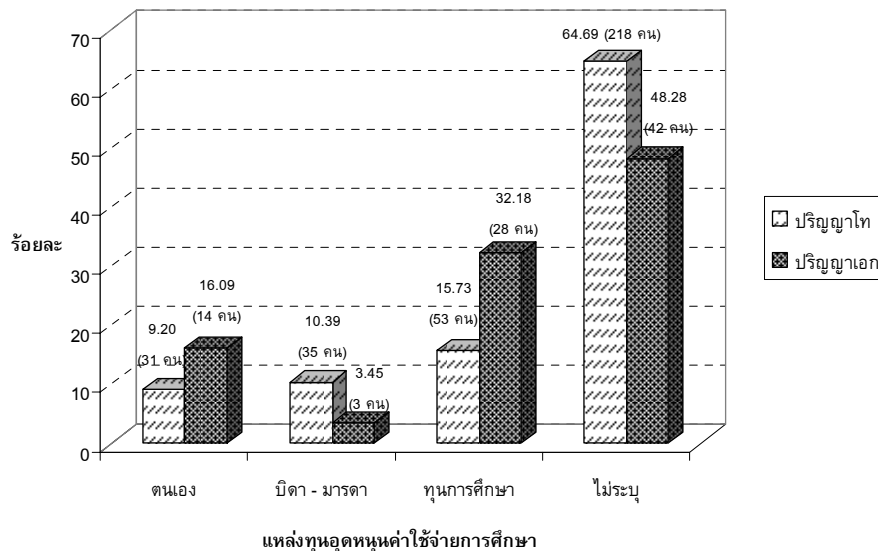
2.4.4 ประสบการณ์การทำงาน นักศึกษาใหม่ทั้งระดับปริญญาโทและปริญญาเอก ส่วนใหญ่มีประสบการณ์การทำงาน 1-5 ปี ดังแผนภูมิที่ 13 (รายละเอียดเพิ่มเติมดูได้จากภาคผนวก 3 ตารางที่ 3.19)



แผนภูมิที่ 13 นักศึกษาใหม่ระดับบัณฑิตศึกษาที่ทำงานแล้ว จำแนกตามระดับการศึกษาและประสบการณ์ในการทำงาน

2.5 ข้อมูลค่าใช้จ่ายระหว่างศึกษา

2.5.1 แหล่งอุดหนุนค่าใช้จ่ายการศึกษา นักศึกษาใหม่ระดับบัณฑิตศึกษาทั้งระดับปริญญาโทและปริญญาเอก ส่วนใหญ่มีแหล่งอุดหนุนค่าใช้จ่ายการศึกษาเป็นทุนการศึกษา ดังแผนภูมิที่ 14 (รายละเอียดเพิ่มเติมดูได้จากภาคผนวก 3 ตารางที่ 3.20)



แผนภูมิที่ 14 นักศึกษาใหม่ระดับบัณฑิตศึกษา จำแนกตามระดับการศึกษาและแหล่งอุดหนุนค่าใช้จ่ายในการศึกษา

2.6 ข้อมูลของกลุ่มสมรส

นักศึกษาใหม่ที่สมรสแล้วมีจำนวน 37 คน เป็นนักศึกษาปริญญาโท 27 คน และปริญญาเอก 10 คน มีข้อมูลดังนี้

2.6.1 วุฒิการศึกษาสูงสุดของกลุ่มสมรส กลุ่มสมรสของนักศึกษาใหม่ระดับปริญญาโท และระดับปริญญาเอกส่วนใหญ่สำเร็จการศึกษาระดับปริญญาตรี ดังตารางที่ 5 (รายละเอียดเพิ่มเติมดูได้จากภาคผนวก 3 ตารางที่ 3.21)

ตารางที่ 5 นักศึกษาใหม่ระดับบัณฑิตศึกษา จำแนกตามระดับการศึกษาและวุฒิการศึกษาสูงสุดของกลุ่มสมรส

วุฒิการศึกษาสูงสุดของกลุ่มสมรส	ปริญญาโท	ปริญญาเอก	รวมทั้งสองระดับ
มัธยมศึกษาตอนต้น	1	-	1
อนุปริญญา/ปวส. หรือเทียบเท่า	1	1	2
ปริญญาตรี	14	6	20
ปริญญาโท	2	1	3
อื่น ๆ	4	1	5
ไม่ระบุ	5	1	6
รวม	27	10	37

2.6.2 อาชีพของกลุ่มสมรส กลุ่มสมรสของนักศึกษาใหม่ทั้งระดับปริญญาโทและปริญญาเอก ส่วนใหญ่มีอาชีพรับราชการ ดังตารางที่ 6 (รายละเอียดเพิ่มเติมดูได้จากภาคผนวก 3 ตารางที่ 3.22)

ตารางที่ 6 นักศึกษาใหม่ระดับบัณฑิตศึกษา จำแนกตามระดับการศึกษาและอาชีพของกลุ่มสมรส

อาชีพของกลุ่มสมรส	ปริญญาโท	ปริญญาเอก	รวมทั้งสองระดับ
ข้าราชการ	6	3	9
พนักงานรัฐวิสาหกิจ	1	-	1
พนักงานองค์การของรัฐ	1	-	1
ค้าขาย/ประกอบธุรกิจส่วนตัว	2	-	2
พนักงานบริษัท/ห้างร้าน/สถานศึกษาเอกชน	1	1	2
ถึงแก่กรรม	5	1	6
อื่นๆ	1	3	4
ไม่ระบุ	10	2	12
รวม	27	10	37

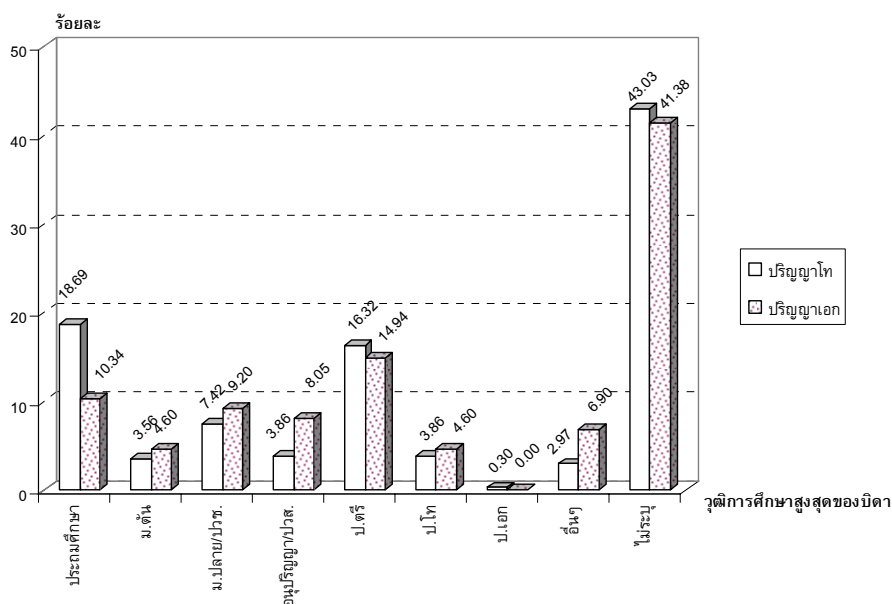
2.6.3 รายได้ของคู่สมรส คู่สมรสของนักศึกษาใหม่ระดับปริญญาโท ส่วนใหญ่มีรายได้ต่อปีน้อยกว่า 150,000 บาทต่อปี ในขณะที่คู่สมรสของนักศึกษาใหม่ระดับปริญญาเอก ส่วนใหญ่มีรายได้ต่อปี 150,000 – 300,000 บาทต่อปี ดังตารางที่ 7 (รายละเอียดเพิ่มเติมดูได้จากภาคผนวก 3 ตารางที่ 3.23)

ตารางที่ 7 นักศึกษาใหม่ระดับบัณฑิตศึกษา จำแนกตามระดับการศึกษาและรายได้ของคู่สมรส

รายได้ของคู่สมรส	ปริญญาโท	ปริญญาเอก	รวมทั้งสองระดับ
< 150,000 บาทต่อปี	7	-	7
150,000 – 300,000 บาทต่อปี	3	3	6
> 300,000 บาทต่อปี	3	2	5
ไม่ระบุ	14	5	19
รวม	27	10	37

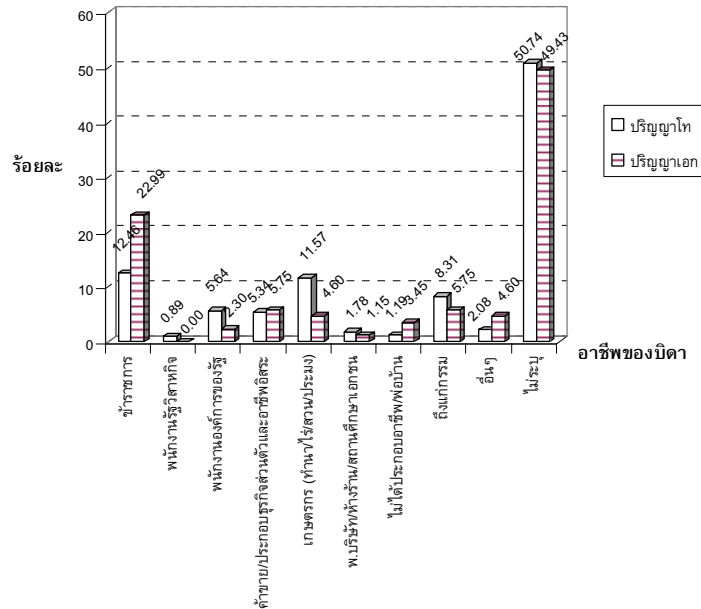
2.7 ข้อมูลของบิดาและมารดา

2.7.1 วุฒิศึกษาสูงสุดของบิดา บิดาของนักศึกษาใหม่ระดับปริญญาโท ส่วนใหญ่มีวุฒิศึกษาสูงสุดระดับประถมศึกษา ในขณะที่บิดาของนักศึกษาใหม่ปริญญาเอก มีวุฒิศึกษาสูงสุดระดับปริญญาตรี ดังแผนภูมิที่ 15 (รายละเอียดเพิ่มเติมดูได้จากภาคผนวก 3 ตารางที่ 3.24)



แผนภูมิที่ 15 นักศึกษาใหม่ระดับบัณฑิตศึกษา จำแนกตามระดับการศึกษาและการศึกษาของบิดา

2.7.2 อาชีพของบิดา บิดาของนักศึกษาใหม่ทั้งระดับปริญญาโทและปริญญาเอก ส่วนใหญ่มีอาชีพรับราชการ ดังแผนภูมิที่ 16 (รายละเอียดเพิ่มเติมดูได้จากภาคผนวก 3 ตารางที่ 3.25)



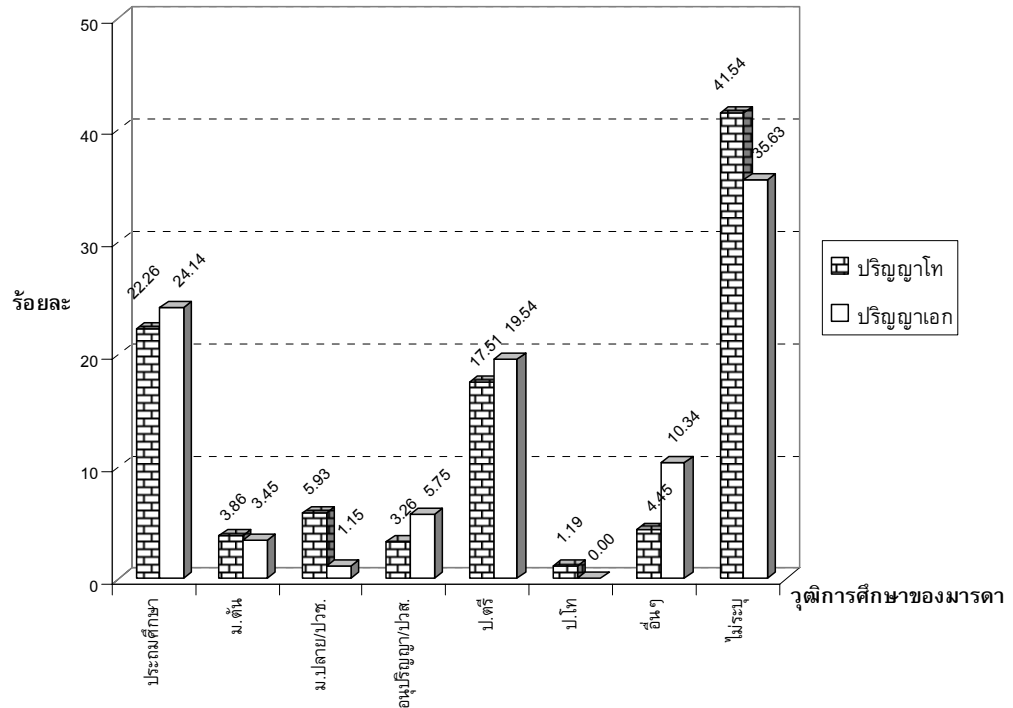
แผนภูมิที่ 16 นักศึกษาใหม่ระดับบัณฑิตศึกษา จำแนกตามระดับการศึกษาและอาชีพบิดา

2.7.3 รายได้ของบิดา บิดาของนักศึกษาใหม่ระดับปริญญาโท ส่วนใหญ่มีรายได้ต่อปี น้อยกว่า 150,000 บาท ในขณะที่บิดาของนักศึกษาใหม่ระดับปริญญาเอก ส่วนใหญ่มีรายได้ต่อปี 150,000 – 300,000 บาท ดังตารางที่ 8 (รายละเอียดเพิ่มเติมดูได้จากภาคผนวก 3 ตารางที่ 3.26)

ตารางที่ 8 นักศึกษาใหม่ระดับบัณฑิตศึกษา จำแนกตามระดับการศึกษาและรายได้ของบิดา

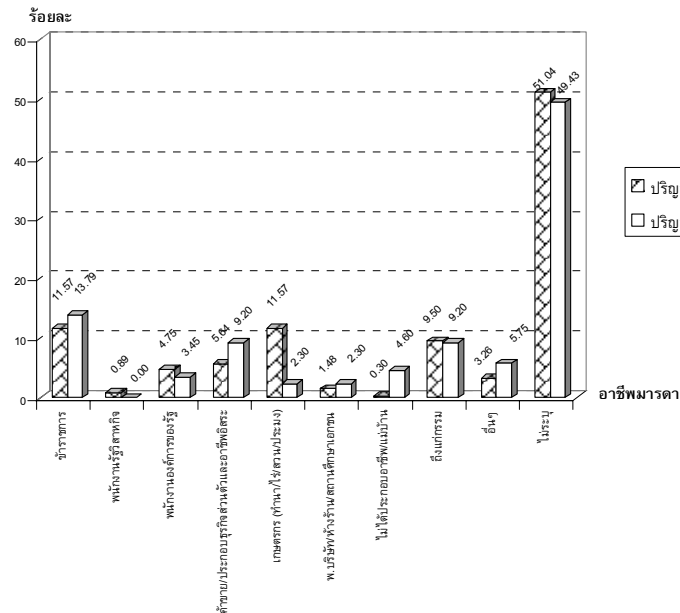
รายได้ของบิดา	ปริญญาโท	ปริญญาเอก	รวมทั้งสองระดับ
< 150,000 บาทต่อปี	54	10	64
150,000 – 300,000 บาทต่อปี	51	14	65
> 300,000 บาทต่อปี	26	8	34
ไม่ระบุ	206	55	261
รวม	337	87	424

2.7.4 วุฒิกการศึกษาสูงสุดของมารดา มารดาของนักศึกษาใหม่ทั้งระดับปริญญาโท และปริญญาเอก ส่วนใหญ่มีวุฒิกการศึกษาสูงสุดระดับประถมศึกษา ดังแผนภูมิที่ 17 (รายละเอียดเพิ่มเติมดูได้จากภาคผนวก 3 ตารางที่ 3.27)



แผนภูมิที่ 17 นักศึกษาใหม่ระดับบัณฑิตศึกษา จำแนกตามระดับการศึกษาและการศึกษาของมารดา

2.7.5 อาชีพของมารดา มารดาของนักศึกษาใหม่ระดับปริญญาโทส่วนใหญ่มีอาชีพรับราชการและเกษตรกร (ทำนา/ไร่/สวน/ประมง) เท่ากัน ในขณะที่มารดาของนักศึกษาใหม่ระดับปริญญาเอกส่วนใหญ่มีอาชีพข้าราชการ ดังแผนภูมิที่ 18 (รายละเอียดเพิ่มเติมดูได้จากภาคผนวก 3 ตารางที่ 3.28)



แผนภูมิที่ 18 นักศึกษาใหม่ระดับบัณฑิตศึกษา จำแนกตามระดับการศึกษาและอาชีพมารดา

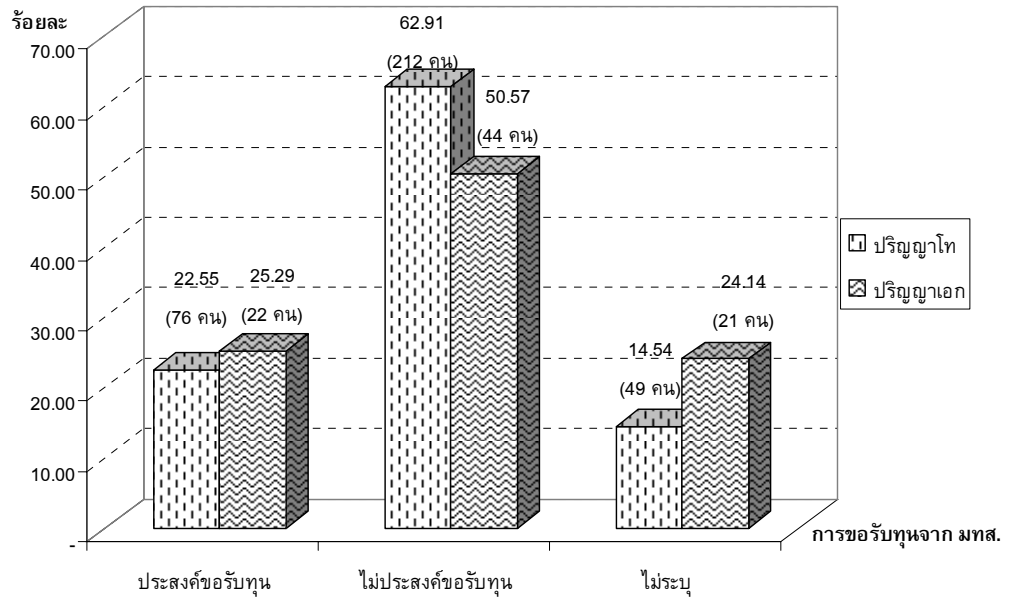
2.7.6 รายได้ของมารดา มารดาของนักศึกษาใหม่ระดับปริญญาโทส่วนใหญ่มีรายได้ต่อปีน้อยกว่า 150,000 บาท ในขณะที่มารดานักศึกษาใหม่ระดับปริญญาเอกส่วนใหญ่มีรายได้ 150,000 – 300,000 บาทต่อปี ดังตารางที่ 9 (รายละเอียดเพิ่มเติมดูได้จากภาคผนวก 3 ตารางที่ 3.29)

ตารางที่ 9 นักศึกษาใหม่ระดับบัณฑิตศึกษา จำแนกตามระดับการศึกษาและรายได้ของมารดา

รายได้ของมารดา	ปริญญาโท	ปริญญาเอก	รวมทั้งสองระดับ
< 150,000 บาทต่อปี	57	11	68
150,000 – 300,000 บาทต่อปี	47	14	61
> 300,000 บาทต่อปี	23	2	25
ไม่ระบุ	210	60	270
รวม	337	87	424

2.8 ข้อมูลการขอรับทุนจาก มทส.

นักศึกษาใหม่ทั้งระดับปริญญาโทและปริญญาเอก ส่วนใหญ่ไม่ประสงค์ขอรับทุนจาก มทส. ดังแผนภูมิที่ 19 (รายละเอียดเพิ่มเติมดูได้จากภาคผนวก 3 ตารางที่ 3.30)



แผนภูมิที่ 19 นักศึกษาใหม่ระดับบัณฑิตศึกษา จำแนกตามระดับการศึกษาและ การขอรับทุน

บทที่ 4 สรุปผลการศึกษา

การศึกษาข้อมูลนักศึกษาใหม่ระดับบัณฑิตศึกษา มทส. ครั้งนี้ มีวัตถุประสงค์ 2 ประการคือ (1) เพื่อศึกษาผลการรับนักศึกษาใหม่ระดับบัณฑิตศึกษา มทส. ปีการศึกษา 2551 (2) เพื่อศึกษาลักษณะทั่วไปทางสังคม เศรษฐกิจ และการศึกษาของนักศึกษาใหม่ระดับบัณฑิตศึกษา มทส. ปีการศึกษา 2551 เครื่องมือที่ใช้ในการศึกษา คือ ฐานข้อมูลทะเบียนประวัติระดับบัณฑิตศึกษา โดยนักศึกษาเป็นผู้บันทึกข้อมูลลงในระบบฐานข้อมูล แล้วศูนย์บริการการศึกษาเป็นผู้รวบรวมข้อมูลในแต่ละภาคการศึกษา และส่งให้ส่วนแผนงานเพื่อนำข้อมูลมาประมวลผล วิเคราะห์ข้อมูล และจัดทำรายงาน ผลจากการศึกษาสรุปตามวัตถุประสงค์ได้ดังนี้

1. ผลการรับนักศึกษาใหม่ระดับบัณฑิตศึกษา มทส. ปีการศึกษา 2551

เปรียบเทียบกับแผนการรับ

ปีการศึกษา 2551 มทส. เปิดรับนักศึกษาระดับบัณฑิตศึกษาทั้ง 3 ภาคการศึกษา โดยมีแผนการรับนักศึกษาทั้งปี 517 คน เป็นนักศึกษาระดับปริญญาโท 360 คน และระดับปริญญาเอก 157 คน สามารถรับนักศึกษาได้จริง 429 คน เป็นนักศึกษาระดับปริญญาโท 339 คน (ร้อยละ 94.17 ของแผนการรับ) และเป็นนักศึกษาระดับปริญญาเอก 90 คน (ร้อยละ 57.32 ของแผนการรับ)

ในระดับปริญญาโทเมื่อเปรียบเทียบกับแผนการรับ พบว่า สำนักวิชาวิศวกรรมศาสตร์รับนักศึกษาได้มากที่สุด (ร้อยละ 115.00) รองลงมาคือ สำนักวิชาเทคโนโลยีสังคม และเทคโนโลยีการเกษตร (ร้อยละ 98.00 และ 68.89 ตามลำดับ) ส่วนสำนักวิชาวิทยาศาสตร์รับนักศึกษาระดับปริญญาโทได้น้อยที่สุด (ร้อยละ 44.62)

สำหรับระดับปริญญาเอกเมื่อเปรียบเทียบกับแผนการรับ พบว่า สำนักวิชาเทคโนโลยีสังคม รับนักศึกษาได้มากที่สุด (ร้อยละ 150.00) รองลงมาคือ สำนักวิชาเทคโนโลยีการเกษตร และวิศวกรรมศาสตร์ (ร้อยละ 77.27 และ 50.91) ส่วนสำนักวิชาวิทยาศาสตร์รับนักศึกษาระดับปริญญาเอกได้น้อยที่สุด (ร้อยละ 42.86)

เปรียบเทียบกับตัวชี้วัดความสำเร็จของ มทส.

ในปีการศึกษา 2551 มทส. กำหนดตัวชี้วัดความสำเร็จในการรับนักศึกษาระดับบัณฑิตศึกษาไว้ในงานประจำตามแผนปฏิบัติการประจำปีงบประมาณ 2551 ดังนี้ จำนวนนักศึกษาใหม่ระดับปริญญาโท ร้อยละ 50 ของแผนการรับ และจำนวนนักศึกษาใหม่ระดับปริญญาเอก ร้อยละ 40 ของแผนการรับ ผลการรับนักศึกษาใหม่ระดับปริญญาโทและปริญญาเอกในปีการศึกษา 2551 ซึ่งรับได้จริง ร้อยละ 94.17 และร้อยละ 57.32 ของแผนการรับตามลำดับ สูงกว่าตัวชี้วัดความสำเร็จที่ มทส. ตั้งไว้ ร้อยละ 44.17 และร้อยละ 17.32 ตามลำดับ

สถานภาพของนักศึกษาระดับบัณฑิตศึกษา

นักศึกษาใหม่ระดับบัณฑิตศึกษาเกือบทั้งหมดเป็นนักศึกษาสามัญ ส่วนที่เหลือเป็นนักศึกษาทดลองศึกษา โดยนักศึกษาใหม่ที่มีสถานภาพนักศึกษาทดลองศึกษา มีจำนวน 24 คน เป็นนักศึกษาระดับปริญญาโท 20 คน (นักศึกษาหลักสูตรสาขาวิชาวิทยาการสารสนเทศ วิศวกรรมเซรามิก สาขาวิชาละ 1 คน สาขาวิชาวิศวกรรมคอมพิวเตอร์ วิศวกรรมโทรคมนาคม วิศวกรรมไฟฟ้า วิศวกรรมสิ่งแวดล้อม สาขาวิชาละ 2 คน สาขาวิชาวิศวกรรมโยธา และเทคโนโลยีธรณี สาขาวิชาละ 5 คน) และระดับปริญญาเอก 4 คน (นักศึกษาหลักสูตรสาขาวิชาชีววิทยาสิ่งแวดล้อม ชีวเวชศาสตร์ สาขาวิชาละ 1 คน และวิศวกรรมเซรามิก 2 คน)

แผนการศึกษาของนักศึกษาระดับบัณฑิตศึกษา

นักศึกษาใหม่ระดับปริญญาโท ส่วนใหญ่เลือกศึกษาใน แผน ก แบบ ก 2 (ร้อยละ 72.11) รองลงมาเลือกศึกษาในแผน ข (ร้อยละ 27.60) โดยทั้งหมดเป็นนักศึกษาหลักสูตรสาขาวิชาแมคคาทรอนิกส์ วิศวกรรมไฟฟ้าประยุกต์ และวิศวกรรมการจัดการพลังงาน และเลือกศึกษาแผน ก แบบ ก 1 (ร้อยละ 0.30) โดยเป็นนักศึกษาหลักสูตรสาขาวิชาเทคโนโลยีการผลิตพืช

สำหรับนักศึกษาระดับปริญญาเอก ทั้งหมดเลือกศึกษาแบบ 2 (ร้อยละ 100.00)

ผลการรับนักศึกษาในรอบ 13 ปีที่ผ่านมา (ปีการศึกษา 2539-2551)

แนวโน้มของการรับนักศึกษาใหม่ระดับปริญญาโท 7 ปีย้อนหลัง (2545-2551) มีแนวโน้มสูงขึ้นตามลำดับ ส่วนระดับปริญญาเอก 4 ปีย้อนหลัง (2545-2548) มีแนวโน้มสูงขึ้น ขณะที่ปีการศึกษา 2549 ลดลง ส่วนปีการศึกษา 2550 มีแนวโน้มสูงขึ้น และในปีการศึกษา 2551 มีแนวโน้มลดลง แต่ผลการรับนักศึกษาใหม่ระดับบัณฑิตศึกษาสูงกว่าตัวชี้วัดความสำเร็จที่มหาวิทยาลัยตั้งไว้

ผลการสำเร็จการศึกษาตามกำหนดเวลาของหลักสูตรในรอบ 9 ปีที่ผ่านมา (ปีการศึกษา 2542-2550)

ผลการสำเร็จการศึกษาตามกำหนดเวลาของหลักสูตร (2 ปี) เปรียบเทียบกับนักศึกษาแรกเข้าของนักศึกษาระดับปริญญาโทมีแนวโน้มลดลงตั้งแต่ปีการศึกษา 2542-2546 เป็นต้นมา และเพิ่มขึ้นในปีการศึกษา 2547 และลดลงอีกครั้งตั้งแต่ปีการศึกษา 2548-2549 โดยในปีการศึกษา 2550 เพิ่มขึ้นจากปีการศึกษาที่ผ่านมา ส่วนนักศึกษาระดับปริญญาเอกมีแนวโน้มการสำเร็จการศึกษาตามกำหนดเวลาของหลักสูตร (3 ปี) ลดลงตั้งแต่ปีการศึกษา 2542-2545 ตามลำดับ และเพิ่มขึ้นในปีการศึกษา 2546 และมีอัตราการลดลงตั้งแต่ปีการศึกษา 2547 เป็นต้นมา ทั้งนี้ ในปีการศึกษา 2550 เพิ่มขึ้นจากปีที่ผ่านมา สำหรับระยะเวลาที่นักศึกษาระดับปริญญาโทใช้ในการศึกษามากที่สุดคือ 3 ปี และนักศึกษาระดับปริญญาเอกใช้เวลาในการศึกษามากที่สุดคือมากกว่า 5 ปี

2. ภูมิหลังของนักศึกษาใหม่ระดับบัณฑิตศึกษา มทส. ปีการศึกษา 2551

ข้อมูลส่วนตัว

นักศึกษาใหม่ระดับปริญญาโทและระดับปริญญาเอกส่วนใหญ่เป็นเพศชายมากกว่าเพศหญิง มีเชื้อชาติและสัญชาติไทย นับถือศาสนาพุทธ สถานภาพโสด อายุเฉลี่ยของนักศึกษาระดับปริญญาโท 26 ปี สูงสุด 48 ปี ต่ำสุด 21 ปี ระดับปริญญาเอกมีอายุเฉลี่ย 32 ปี สูงสุด 53 ปี ต่ำสุด 22 ปี ทั้งภูมิลำเนาตามทะเบียนบ้าน และภูมิลำเนาของสถาบันที่สำเร็จการศึกษาชั้นสูงสุดส่วนใหญ่อยู่ในภาคตะวันออกเฉียงเหนือ

ข้อมูลการศึกษา

นักศึกษาใหม่ที่เข้าศึกษาในระดับปริญญาโทและระดับปริญญาเอกใช้วุฒิปริญญาตรีและปริญญาโทในการสมัครเข้าศึกษา โดยนักศึกษาที่ใช้วุฒิการศึกษาระดับปริญญาตรี สมัครเข้าศึกษาต่อระดับปริญญาโท ร้อยละ 97.92 ระดับปริญญาเอก ร้อยละ 19.54 ส่วนนักศึกษาที่ใช้วุฒิการศึกษาระดับปริญญาโท สมัครเข้าศึกษาต่อระดับปริญญาเอก ร้อยละ 78.16 นอกจากนี้ นักศึกษาใหม่ระดับปริญญาโทและระดับปริญญาเอกส่วนใหญ่สำเร็จการศึกษาชั้นสูงสุดก่อนเข้าศึกษาที่ มทส. ในปีการศึกษา 2551 คะแนนเฉลี่ยของวุฒิสูงสุดก่อนเข้าศึกษาที่ มทส. ของนักศึกษาระดับปริญญาโท เท่ากับ 2.77 (สำหรับผู้ที่ใช้วุฒิการศึกษาระดับปริญญาตรี) และ 3.38 (สำหรับผู้ที่ใช้วุฒิการศึกษาระดับปริญญาโท) ส่วนคะแนนเฉลี่ยของวุฒิสูงสุดก่อนเข้าศึกษาที่ มทส. ของนักศึกษาระดับปริญญาเอก เท่ากับ 3.48 (สำหรับผู้ที่ใช้วุฒิการศึกษาระดับปริญญาตรี) และ 3.49 (สำหรับผู้ที่ใช้วุฒิการศึกษาระดับปริญญาโท) ประกอบกับนักศึกษาใหม่ระดับปริญญาโทและระดับปริญญาเอกส่วนใหญ่เข้าศึกษาโดยไม่ต้องลาศึกษาต่อ

ข้อมูลการทำงาน

นักศึกษาใหม่ระดับปริญญาโทส่วนใหญ่ไม่ได้ทำงาน ในขณะที่นักศึกษาใหม่ระดับปริญญาเอกส่วนใหญ่ทำงานแล้ว เมื่อก้าวถึงอาชีพของนักศึกษาระดับปริญญาโทที่ทำงานแล้วส่วนใหญ่ทำงานเอกชน ในขณะที่นักศึกษาระดับปริญญาเอกที่ทำงานแล้วส่วนใหญ่เป็นข้าราชการ นอกจากนี้นักศึกษาระดับปริญญาโทและปริญญาเอกส่วนใหญ่มีประสบการณ์ในการทำงาน 1-5 ปี

ข้อมูลค่าใช้จ่ายระหว่างศึกษา

นักศึกษาใหม่ระดับบัณฑิตศึกษาทั้งระดับปริญญาโทและปริญญาเอกส่วนใหญ่มีแหล่งอุดหนุนค่าใช้จ่ายในการศึกษาคือทุนการศึกษา

ข้อมูลของกลุ่มสมรส

นักศึกษาใหม่ระดับบัณฑิตศึกษาที่สมรสแล้วมีจำนวน 37 คน เป็นนักศึกษาใหม่ระดับปริญญาโท 27 คน และปริญญาเอก 10 คน โดยกลุ่มสมรสของนักศึกษาระดับปริญญาโทส่วนใหญ่

สำเร็จการศึกษาระดับปริญญาตรี ส่วนใหญ่รับราชการ มีรายได้น้อยกว่า 150,000 บาทต่อปี สำหรับคู่สมรสของนักศึกษาระดับปริญญาเอก ส่วนใหญ่สำเร็จการศึกษาระดับปริญญาตรี ส่วนใหญ่รับราชการ รายได้ส่วนใหญ่อยู่ระหว่าง 150,000 – 300,000 บาทต่อปี

ข้อมูลบิดาและมารดา

บิดาของนักศึกษาใหม่ระดับปริญญาโทส่วนใหญ่มีวุฒิการศึกษาระดับประถมศึกษา ในขณะที่บิดาของนักศึกษาใหม่ระดับปริญญาเอกส่วนใหญ่มีวุฒิการศึกษาระดับปริญญาตรี อาชีพของบิดานักศึกษาระดับบัณฑิตศึกษาทั้งระดับปริญญาโทและปริญญาเอก ส่วนใหญ่รับราชการ โดยบิดาของนักศึกษาใหม่ระดับปริญญาโทส่วนใหญ่มีรายได้น้อยกว่า 150,000 บาทต่อปี ในขณะที่บิดาของนักศึกษาใหม่ระดับปริญญาเอกส่วนใหญ่มีรายได้อยู่ระหว่าง 150,000 – 300,000 บาทต่อปี

มารดาของนักศึกษาใหม่ระดับบัณฑิตศึกษาทั้งระดับปริญญาโทและปริญญาเอก ส่วนใหญ่มีวุฒิการศึกษาระดับประถมศึกษา มารดาของนักศึกษาระดับปริญญาโทส่วนใหญ่มีอาชีพรับราชการและเกษตรกร (ทำนา/ไร่/สวน/ประมง) เท่ากัน ในขณะที่มารดาของนักศึกษาระดับปริญญาเอกส่วนใหญ่มีอาชีพรับราชการ โดยมารดาของนักศึกษาระดับปริญญาโทส่วนใหญ่มีรายได้น้อยกว่า 150,000 บาทต่อปี และมารดาของนักศึกษาระดับปริญญาเอกส่วนใหญ่มีรายได้อยู่ระหว่าง 150,000 – 300,000 บาทต่อปี

ข้อมูลการขอรับทุนจาก มทส.

นักศึกษาใหม่ระดับบัณฑิตศึกษาทั้งระดับปริญญาโทและปริญญาเอก ส่วนใหญ่ไม่ประสงค์ขอรับทุนจาก มทส.

3. อภิปรายผล

3.1 ผลการรับนักศึกษาใหม่ระดับบัณฑิตศึกษา มทส. ปีการศึกษา 2551 เมื่อเปรียบเทียบกับแผนการรับ ในภาพรวมรับได้น้อยกว่าแผน เมื่อจำแนกตามระดับการศึกษา ทั้งระดับปริญญาโทและระดับปริญญาเอก มทส. รับนักศึกษาได้น้อยกว่าแผน

ในระดับปริญญาโท เมื่อเปรียบเทียบกับแผนการรับ พบว่า สำนักวิชาวิศวกรรมศาสตร์รับนักศึกษาได้มากที่สุด รองลงมาคือ สำนักวิชาเทคโนโลยีสังคม ส่วนสำนักวิชาวิทยาศาสตร์รับนักศึกษาได้น้อยที่สุด

สำหรับระดับปริญญาเอกเมื่อเปรียบเทียบกับแผนการรับ พบว่า สำนักวิชาเทคโนโลยีสังคม รับนักศึกษาได้มากที่สุด รองลงมาคือ สำนักวิชาเทคโนโลยีการเกษตร ส่วนสำนักวิชาวิทยาศาสตร์รับนักศึกษาได้น้อยที่สุด

เมื่อเปรียบเทียบกับตัวชี้วัดความสำเร็จของ มทส. ในปีการศึกษา 2551 มทส. กำหนดตัวชี้วัดความสำเร็จในการรับนักศึกษาระดับบัณฑิตศึกษาไว้ในงานประจำตามแผนปฏิบัติการประจำปีงบประมาณ 2551 คือ จำนวนนักศึกษาใหม่ระดับปริญญาโท ร้อยละ 50 ของแผนการ

รับ พบว่า มทส. สามารถรับนักศึกษาได้สูงกว่าตัวชี้วัดความสำเร็จ สำหรับจำนวนนักศึกษา ระดับปริญญาเอก ร้อยละ 40 ของแผนการรับ พบว่า มทส. สามารถรับนักศึกษาได้สูงกว่า ตัวชี้วัดความสำเร็จเช่นกัน

สถานภาพของนักศึกษาระดับบัณฑิตศึกษาเกือบทั้งหมด เป็นนักศึกษาสามัญส่วนที่ เหลือเป็นนักศึกษาทดลองศึกษา แผนการศึกษาของนักศึกษาระดับปริญญาโท ส่วนใหญ่เลือก ศึกษาในแผน ก แบบ ก 2 สำหรับนักศึกษาระดับปริญญาเอกทั้งหมดเลือกศึกษาแบบ 2 ผลการ รับนักศึกษาในรอบ 13 ปี ที่ผ่านมา นักศึกษาระดับปริญญาโท มีแนวโน้มสูงขึ้น (ปีการศึกษา 2545-2551) สำหรับนักศึกษาปริญญาเอกมีแนวโน้มสูงขึ้น 3 ปีย้อนหลัง (ปีการศึกษา 2549- 2550) ส่วนในปีการศึกษา 2551 มีแนวโน้มลดลง

ผลการสำเร็จการศึกษาตามกำหนดเวลาของหลักสูตร ของนักศึกษาระดับบัณฑิตศึกษาทั้ง ระดับปริญญาโท (2 ปี) และปริญญาเอก (3 ปี) ในรอบ 9 ปีที่ผ่านมา (ปี 2542-2550) ใน ภาพรวมสำเร็จการศึกษาตามหลักสูตรต่ำ

3.2 ลักษณะทั่วไปทางสังคม เศรษฐกิจ และการศึกษาของนักศึกษาใหม่ระดับ บัณฑิตศึกษา

นักศึกษาใหม่ระดับปริญญาโท ส่วนใหญ่เป็นเพศชาย มีอายุเฉลี่ย 26 ปี ส่วนใหญ่มีเชื้อ ชาติและสัญชาติไทย นับถือศาสนาพุทธ สถานภาพโสด มีภูมิลำเนาตามทะเบียนบ้านและ สถานที่สำเร็จการศึกษาชั้นสูงสุดอยู่ในภาคตะวันออกเฉียงเหนือ วุฒิการศึกษาสูงสุด นักศึกษา ระดับปริญญาโทใช้วุฒิปริญญาตรีและปริญญาโทในการสมัครเข้าศึกษา ปีที่สำเร็จการศึกษา สูงสุด ส่วนใหญ่สำเร็จการศึกษาในปีการศึกษา 2551 คะแนนเฉลี่ยผู้ใช้วุฒิการศึกษาระดับ ปริญญาตรี 2.77 คะแนนเฉลี่ยผู้ใช้วุฒิการศึกษาระดับปริญญาโท 3.38 ส่วนใหญ่ไม่ต้องลาศึกษา ต่อ และยังไม่ได้ทำงาน สำหรับคนที่ทำงานแล้วทำงานในหน่วยงานเอกชน เป็นพนักงานบริษัท/ ห้างร้าน/สถานศึกษาเอกชน มีประสบการณ์ในการทำงาน 1-5 ปี มีแหล่งอุดหนุนค่าใช้จ่าย การศึกษาเป็นทุนการศึกษา สำหรับผู้ที่สมรสแล้ว คู่สมรสส่วนใหญ่สำเร็จการศึกษาระดับ ปริญญาตรี มีอาชีพรับราชการ มีรายได้ต่อปีน้อยกว่า 150,000 บาท วุฒิการศึกษาสูงสุดของ บิดาคือระดับประถมศึกษา มีอาชีพรับราชการ ส่วนใหญ่มีรายได้ต่อปีน้อยกว่า 150,000 บาท วุฒิการศึกษาสูงสุดของมารดาคือระดับประถมศึกษา มีอาชีพรับราชการและเกษตรกร (ทำนา/ ไร่/สวน/ประมง) เท่ากัน ส่วนใหญ่มีรายได้น้อยกว่า 150,000 บาทต่อปี นักศึกษาส่วนใหญ่ไม่ ประสงค์ขอรับทุนจาก มทส.

นักศึกษาใหม่ระดับปริญญาเอก ส่วนใหญ่เป็นเพศชาย มีอายุเฉลี่ย 32 ปี ส่วนใหญ่มีเชื้อ ชาติและสัญชาติไทย นับถือศาสนาพุทธ สถานภาพโสด มีภูมิลำเนาตามทะเบียนบ้านและ สถานที่สำเร็จการศึกษาชั้นสูงสุดอยู่ในภาคตะวันออกเฉียงเหนือ ใช้วุฒิปริญญาตรีและปริญญา โทในการสมัครเข้าศึกษา ปีที่สำเร็จการศึกษาสูงสุด ส่วนใหญ่สำเร็จการศึกษาในปีการศึกษา 2549 คะแนนเฉลี่ยผู้ใช้วุฒิการศึกษาระดับปริญญาตรี 3.48 คะแนนเฉลี่ยผู้ใช้วุฒิการศึกษาระดับ ปริญญาโท 3.49 ส่วนใหญ่ไม่ต้องลาศึกษาต่อ ทำงานในหน่วยงานราชการ เป็นข้าราชการ มี

ประสบการณ์ในการทำงาน 1-5 ปี มีแหล่งอุดหนุนค่าใช้จ่ายการศึกษาเป็นทุนการศึกษา สำหรับผู้ที่สมรสแล้ว คู่สมรสสำเร็จการศึกษาระดับปริญญาตรี มีอาชีพรับราชการ มีรายได้ต่อปีอยู่ระหว่าง 150,000 – 300,000 บาท วุฒิการศึกษาสูงสุดของบิดาคือระดับปริญญาตรี มีอาชีพรับราชการ ส่วนใหญ่มีรายได้ต่อปีอยู่ระหว่าง 150,000 – 300,000 บาท วุฒิการศึกษาสูงสุดของมารดาส่วนใหญ่มีวุฒิการศึกษาสูงสุดระดับประถมศึกษา มีอาชีพรับราชการ ส่วนใหญ่มีรายได้ต่อปีอยู่ระหว่าง 150,000 – 300,000 บาท นักศึกษาส่วนใหญ่ไม่ประสงค์ขอรับทุนจาก มทส.

กรณีรับนักศึกษาระดับบัณฑิตไม่ได้ตามเป้าหมาย

ระดับปริญญาโท

1. สถาบันอื่นในจังหวัดนครราชสีมาและจังหวัดใกล้เคียงเปิดสอนหลักสูตรวันเสาร์-อาทิตย์ ซึ่งสะดวกกับผู้สนใจสมัครศึกษาต่อ เช่น สาขาวิชาภาษาอังกฤษ
2. ใช้ภาษาอังกฤษเป็นสื่อในการเรียนการสอนทุกวิชา และนักศึกษาต้องทำวิทยานิพนธ์เป็นภาษาอังกฤษเท่านั้น เช่น สาขาวิชาภาษาอังกฤษ
3. หลักสูตรต้องทำวิทยานิพนธ์ทำให้กลุ่มเป้าหมายที่เน้นการประยุกต์ความรู้เพื่อการทำงานสนใจมาสมัครเรียนลดลง มีการปรับหลักสูตรมาสอนในเวลาทำการ ทำให้กลุ่มเป้าหมายหลัก ซึ่งเป็นนักธุรกิจ พนักงาน ข้าราชการไม่สามารถมาเรียนได้ และกลุ่มผู้มาเรียนที่ต้องการเน้นได้เครือข่ายด้วย ไม่นิยมสมัครเรียน มทส. เพราะเป็นวิชาการมาก เช่น สาขาวิชาการจัดการ
4. ในภาพรวมของประเทศมีผู้สนใจเรียนต่อน้อยลง นักศึกษาของสาขาวิชาสนใจเรียนต่อน้อย เนื่องจากหางานทำได้ยาก และนักศึกษาต้องการทุนเพื่อเรียนต่อซึ่งสาขาวิชา มีให้ไม่พอเพียง เช่น สาขาวิชาเทคโนโลยีการผลิตสัตว์
5. นักศึกษาสนใจมาเรียน แต่ด้วยคุณสมบัติและพื้นฐานการศึกษาต้องมีการปรับใหม่ จึงเป็นเหตุให้ไม่สามารถรับได้ตามแผน เช่น สาขาวิชาเทคโนโลยีอาหาร
6. สาขาวิชายังคงเน้นความลุ่มลึกทางวิชาการ การเรียนในหลักสูตร International ประกอบกับไม่มีนักศึกษาระดับปริญญาตรีของตนเอง ดังนั้น จำนวนนักศึกษาในระดับนี้ยังเป็นที่พอใจของสาขาวิชา เช่น สาขาวิชาเทคโนโลยีชีวภาพ
7. บัณฑิตเลือกที่จะทำงาน และผู้สนใจเข้าศึกษาในกลุ่มคนทำงานบางส่วนไม่สามารถลาศึกษาได้ เช่น วิศวกรรมขนส่ง
8. บัณฑิตที่จบระดับปริญญาตรีมีอัตราการได้งานสูงมาก ทำให้สมัครเรียนต่อระดับบัณฑิตศึกษาน้อยมาก เช่น วิศวกรรมคอมพิวเตอร์
9. ผู้สำเร็จการศึกษาเลือกที่จะทำงาน และต้องรับเฉพาะผู้สมัครที่มีวุฒิ วศ.บ. (วิศวกรรมเคมี) เท่านั้น เช่น สาขาวิชาวิศวกรรมเคมี

10. บัณฑิตเลือกที่จะทำงานเพื่อแบ่งเบาภาระครอบครัว ผู้ที่ต้องการศึกษาต่อได้เกรดไม่ถึงเกณฑ์ที่กำหนด และขอต้นสังกัดลาเรียนไม่ได้ ถ้าต้องการศึกษาต่อต้องลาออก เช่น สาขาวิชาวิศวกรรมเซรามิก
11. เป็นมหาวิทยาลัยต่างจังหวัด นักศึกษาไม่ยากออกต่างจังหวัด เช่น สาขาวิชาวิศวกรรมพอลิเมอร์
12. นักศึกษาเลือกเรียนสาขาวิชาที่คิดว่าจะจบง่ายกว่า มากกว่า เช่น สาขาวิชาวิศวกรรมอุตสาหกรรม
13. ประชาสัมพันธ์ไม่มากพอ ทุนจำกัด เช่น สาขาวิชาเทคโนโลยีธรณี
14. เป็นหลักสูตรใหม่ ยังขาดการประชาสัมพันธ์ เช่น สาขาวิชาวิศวกรรมไฟฟ้าประยุกต์

ระดับปริญญาเอก

1. ในภาพรวมของประเทศมีผู้สนใจเรียนต่อน้อยลง และนักศึกษาต้องการทุนเพื่อเรียนต่อหากสาขาวิชา มีทุนการศึกษาให้จะสามารถรับนักศึกษาได้มากกว่านี้ เช่น สาขาวิชาเทคโนโลยีการผลิตสัตว์
2. ภาวะการทำงานทำของนักศึกษาที่จะจบระดับปริญญาเอกยังมีน้อย ทำให้ขาดแรงจูงใจในการเข้าศึกษาต่อ ประกอบกับสาขาวิชาเน้นงานวิจัย และผู้ที่มีงานทำแล้วไม่ค่อยประสงค์จะลาเรียนต่อในระดับสูง เช่น สาขาวิชาเทคโนโลยีชีวภาพ
3. ผู้สำเร็จการศึกษาเลือกที่จะทำงาน และผลการเรียนของผู้สมัคร เช่น สาขาวิชาวิศวกรรมเคมี
4. ผู้สำเร็จระดับปริญญาโทยังมีจำนวนน้อยและส่วนใหญ่ไปทำงานก่อน การเรียนปริญญาเอกใช้เวลานาน ไม่มีนักศึกษาระดับปริญญาตรีที่สำเร็จการศึกษาผ่านข้อกำหนดการเรียนต่อระดับปริญญาเอก และเป็นสาขาเฉพาะทางและนักศึกษาที่ต่อปริญญาเอกมักเป็นความต้องการของการปรับวุฒิของอาจารย์ในมหาวิทยาลัยราชภัฏเท่านั้น เช่น วิศวกรรมเซรามิก
5. ยังอยู่ในช่วงเริ่มต้น ซึ่งนักศึกษาที่จบปริญญาโทยังมีจำนวนไม่มาก เช่น สาขาวิชาวิศวกรรมโทรคมนาคม
6. ไม่แน่ใจว่าจบปริญญาเอกแล้วจะสามารถหางานได้หรือไม่ เช่น สาขาวิชาวิศวกรรมพอลิเมอร์
7. มีผู้สนใจสมัครน้อยและคุณสมบัติไม่เหมาะสม เช่น สาขาวิชาวิศวกรรมสิ่งแวดล้อม
8. ระบบการเรียนและการประเมินผลที่เข้มข้นอาจทำให้นักศึกษาไม่กล้าสมัคร เช่น สาขาวิชาวิศวกรรมอุตสาหกรรม
9. มีทุนสนับสนุนจำกัด เช่น สาขาวิชาเทคโนโลยีธรณี

● ปัจจัยที่ทำให้สามารถรับนักศึกษาได้ตามแผนที่กำหนดไว้

ระดับปริญญาโท

1. เป็นหลักสูตรที่ตอบสนองต่อการเปลี่ยนแปลงและพัฒนาของสังคมและประเทศ และเป็นหลักสูตรที่ต่อยอดจากหลักสูตรปริญญาตรีของสาขาวิชา ทำให้บัณฑิตมีโอกาสได้ศึกษาต่อตรงตามหลักสูตรและความสนใจเช่น สาขาวิชาวิทยาการสารสนเทศ
2. มีการให้ทุนการศึกษาอย่างต่อเนื่อง มีงานวิจัยของคณาจารย์ตีพิมพ์ในวารสารต่างๆอย่างต่อเนื่อง และมีความร่วมมือกับบริษัทต่าง ๆ เช่น วิศวกรรมเครื่องกล
3. มีนักศึกษาสนใจเรียนต่อจำนวนมาก ทั้งนี้เนื่องจากมีทุนการศึกษาการจ้างงานบัณฑิต (คุมห้องปฏิบัติการ) และการสนับสนุนไปนำเสนอผลงานทั้งในและต่างประเทศ เช่น สาขาวิชาวิศวกรรมโทรคมนาคม
4. มีทุนการศึกษาจำนวนมาก และมีนักศึกษาสาขาวิชาวิศวกรรมไฟฟ้าที่มีศักยภาพที่สามารถเรียนต่อได้จำนวนหลายคน เช่น สาขาวิชาวิศวกรรมไฟฟ้า
5. มีการประชาสัมพันธ์เกี่ยวกับหลักสูตรและทุนการศึกษาที่จะให้กับนักศึกษาที่เข้ามาเรียนมากกว่าเดิม มีการจัดทำแผ่นพับ การนำข้อมูลลงเว็บไซต์ และการตอบข้อซักถามทางโทรศัพท์ และมีผลงานวิจัยของคณาจารย์และนักศึกษอย่างต่อเนื่องและมากขึ้น เช่น สาขาวิชาวิศวกรรมโยธา
6. มีทุนการศึกษาจำนวนมากขึ้นจึงสามารถจูงใจสมัครได้ดีขึ้น และคณาจารย์สาขามุ่งมั่นในการสร้างผลงานด้านวิจัยและบริการวิชาการทำให้มีทุนวิจัยและทุนจากโครงการต่าง ๆ มาสนับสนุนให้กับนักศึกษามากขึ้น เช่น สาขาวิชาวิศวกรรมสิ่งแวดล้อม
7. มีความร่วมมือกับภาคอุตสาหกรรมในการทำวิจัยร่วม ทำให้ภาคอุตสาหกรรม ส่งนักศึกษาเข้าเรียนอย่างต่อเนื่อง เช่น สาขาวิชาแมคคาทรอนิกส์
8. มีการประชาสัมพันธ์อย่างต่อเนื่องตลอดปี เช่น วิศวกรรมการจัดการพลังงาน

ระดับปริญญาเอก

1. เป็นหลักสูตรที่มีการบูรณาการการใช้เทคโนโลยี ความรู้ทางภาษา และความรู้ที่เกี่ยวกับการวิจัย เพื่อพัฒนาการเรียนการสอนภาษาอังกฤษ เป็นหลักสูตรนานาชาติมีนักศึกษาทั้งที่จบการศึกษาแล้ว และกำลังศึกษาอยู่จากหลายประเทศ เช่น จีน เวียดนาม และลาว เป็นจุดแข็งในการประชาสัมพันธ์หลักสูตรเป็นอย่างดี มีทุนการศึกษาและทุนสนับสนุนการทำวิทยานิพนธ์ และนักศึกษาสามารถทำงานเป็นอาจารย์พิเศษ เช่น สอนภาษาจีนหรือภาษาอังกฤษได้ และสาขาวิชาได้เดินทางไปทำการประชาสัมพันธ์เพื่อแสดงศักยภาพของหลักสูตรในต่างประเทศ เช่น สาขาวิชาภาษาอังกฤษ

2. เนื่องจากนักศึกษามีความสนใจเรียนประกอบกับคณาจารย์มีทุนวิจัยรองรับนักศึกษา และร่วมกับผลงานตีพิมพ์หรือคณาจารย์มีผลงานวิจัยร่วมกับสถาบันการศึกษาอื่น ๆ และหน่วยงานอื่น ๆ ซึ่งเป็นการประชาสัมพันธ์และดึงดูดความสนใจในการมาเรียน เช่น สาขาวิชาเทคโนโลยีอาหาร
3. มีผลงานของคณาจารย์ตีพิมพ์มากขึ้น และมีงานวิจัยต่อเนื่องและมีทุนการศึกษาจำนวนมาก เช่น วิศวกรรมเครื่องกล
4. มีการประชาสัมพันธ์เกี่ยวกับหลักสูตรและทุนการศึกษาที่จะให้กับนักศึกษาที่เข้ามาเรียนมากกว่าเดิม มีการจัดทำแผ่นพับ การนำข้อมูลลงเว็บไซต์ และการตอบข้อซักถามทางโทรศัพท์ และมีผลงานวิจัยของคณาจารย์และนักศึกษาย่างต่อเนื่องและมากขึ้น เช่น สาขาวิชาวิศวกรรมโยธา

อย่างไรก็ตาม แม้ว่าในภาพรวมส่วนใหญ่มหาวิทยาลัยรับนักศึกษาได้ตามแผนปฏิบัติการ ปีงบประมาณ 2551 และตามประกาศรับฯ แต่เมื่อเปรียบเทียบการรับนักศึกษากับการศึกษาที่ผ่าน ทุกสำนักวิชา ยกเว้นสำนักวิชาวิศวกรรมศาสตร์ รับนักศึกษาได้ลดลงจากเดิม ทั้งนี้ อาจเนื่องมาจากสภาวะการณปัจจุบันมีการแข่งขันด้านศักยภาพกันมากขึ้นระหว่างสถาบันอุดมศึกษาด้วยกัน ประกอบกับภาวะเศรษฐกิจตกต่ำจึงอาจส่งผลให้การรับนักศึกษาไม่เป็นที่ไปตามแผน ดังนั้น มหาวิทยาลัยจึงควรหาแนวทางในการเพิ่มการรับจำนวนนักศึกษาใหม่ระดับบัณฑิตในปีการศึกษาถัดไป ในบางหลักสูตรให้เป็นไปตามแผนการรับ หรือประกาศรับฯ หรืออย่างน้อยที่สุดแต่ละหลักสูตรสาขาวิชาควรรับนักศึกษาใหม่ให้ได้ร้อยละ 50 ของแผนการรับหรือประกาศรับฯ สำหรับระดับปริญญาโท และร้อยละ 40 ของแผนการรับ หรือประกาศรับฯ สำหรับระดับปริญญาเอก เพื่อให้เป็นไปตามตัวชี้วัดความสำเร็จ (KPI) ที่ระบุไว้ในแผนปฏิบัติการประจำปีงบประมาณ 2551 นอกจากนี้ มหาวิทยาลัยควรเพิ่มขีดความสามารถและความเข้มแข็งตามความเชี่ยวชาญของสถาบันให้มากขึ้น เพื่อเพิ่มความสามารถในการแข่งขัน ตลอดจนควรมีการสร้างเครือข่ายระหว่างสถาบันอุดมศึกษา ทั้งในระดับประเทศ และระดับนานาชาติ โดยเฉพาะการแลกเปลี่ยนนักศึกษาที่มีผลการเรียนดี เน้นการประชาสัมพันธ์เชิงรุก โดยเฉพาะอย่างยิ่งการประชาสัมพันธ์ผลงานทางวิชาการ ตลอดจนถึงการประกาศรับนักศึกษาผ่านทางสื่อวิทยุ โทรทัศน์ หนังสือพิมพ์ เว็บไซต์ของมหาวิทยาลัย การติดโปสเตอร์ตามมหาวิทยาลัยต่างๆ การออกประชาสัมพันธ์ตามตลาดนัดหลักสูตร หรือในสถานที่ต่างๆ ให้มากขึ้น

ข้อบังคับมหาวิทยาลัยเทคโนโลยีสุรนารี ว่าด้วยการศึกษาชั้นบัณฑิตศึกษา พ.ศ. 2550 ประกาศ ณ วันที่ 2 มีนาคม พ.ศ. 2550.

ประกาศมหาวิทยาลัยเทคโนโลยีสุรนารี เรื่อง การรับสมัครนักศึกษาระดับบัณฑิตศึกษา ประจำปีภาค การศึกษาที่ 1 ปีการศึกษา 2551 ประกาศ ณ วันที่ 28 พฤศจิกายน พ.ศ. 2550.

ประกาศมหาวิทยาลัยเทคโนโลยีสุรนารี เรื่อง การรับสมัครนักศึกษาระดับบัณฑิตศึกษา ประจำปีภาค การศึกษาที่ 2 ปีการศึกษา 2551 ประกาศ ณ วันที่ 20 มิถุนายน พ.ศ. 2551.

ประกาศมหาวิทยาลัยเทคโนโลยีสุรนารี เรื่อง การรับสมัครนักศึกษาระดับบัณฑิตศึกษา ประจำปีภาค การศึกษาที่ 3 ปีการศึกษา 2551 ประกาศ ณ วันที่ 9 ตุลาคม พ.ศ. 2551.

มหาวิทยาลัยเทคโนโลยีสุรนารี. (2550). **ข้อมูลนักศึกษาใหม่ระดับบัณฑิตศึกษา มหาวิทยาลัยเทคโนโลยีสุรนารี ปีการศึกษา 2550**. นครราชสีมา: ส่วนแผนงาน มหาวิทยาลัยเทคโนโลยีสุรนารี.

มหาวิทยาลัยเทคโนโลยีสุรนารี. (2551). **งานประจำตามแผนปฏิบัติการ ประจำปีงบประมาณ 2550**. นครราชสีมา: ส่วนแผนงาน มหาวิทยาลัยเทคโนโลยีสุรนารี.

มหาวิทยาลัยเทคโนโลยีสุรนารี. (2551). **แผนปฏิบัติการ 5 ปี มหาวิทยาลัยเทคโนโลยีสุรนารี (พ.ศ. 2550-2554)**. นครราชสีมา: มหาวิทยาลัยเทคโนโลยีสุรนารี.

ผู้จัดทำ

ชื่อเอกสาร	รายงานนักศึกษาใหม่ระดับบัณฑิตศึกษา มหาวิทยาลัยเทคโนโลยีสุรนารี ปีการศึกษา 2551
ที่ปรึกษา	รองอธิการบดีฝ่ายวางแผน (รองศาสตราจารย์ นาวาอากาศเอก ดร. วรพจน์ ขำพิศ) ผู้ช่วยอธิการบดีฝ่ายวางแผน (รองศาสตราจารย์ ดร. วิศิษฐ์พร สุขสมบัติ) หัวหน้าส่วนแผนงาน (นายศราวุธ ป้อมสินทรัพย์)
ผู้จัดทำ	งานวิจัยสถาบันและสารสนเทศ ส่วนแผนงาน นางสาวจุไรรัตน์ วิสัยดี
จำนวนที่พิมพ์	5 เล่ม
ปีที่เผยแพร่	มิถุนายน 2552