



**ข้อมูลนักศึกษาใหม่ระดับบัณฑิตศึกษา
มหาวิทยาลัยเทคโนโลยีสุรนารี
ปีการศึกษา 2546**

**งานวิจัยสถาบันและสารสนเทศ
ส่วนแผนงาน**

คำนำ

รายงานข้อมูลนักศึกษาใหม่ระดับบัณฑิตศึกษา มหาวิทยาลัยเทคโนโลยีสุรนารี ปีการศึกษา 2546 นี้ เป็นผลจากการศึกษาข้อมูลของนักศึกษาใหม่ระดับบัณฑิตศึกษา ซึ่งมีทั้งปริญญาโทและปริญญาเอกที่รับเข้าในภาคการศึกษาที่ 1, 2 และ 3 ประกอบด้วย ข้อมูลการรับเข้า ข้อมูลภูมิลำเนา ข้อมูลส่วนตัว ข้อมูลการศึกษา ข้อมูลการทำงาน ข้อมูลค่าใช้จ่ายระหว่างศึกษา ข้อมูลของคู่สมรส และข้อมูลของบิดาและมารดา โดยรวบรวมข้อมูลจากระเบียนประวัตินักศึกษา นำมาวิเคราะห์และเขียนรายงาน

การจัดทำรายงานข้อมูลนักศึกษาใหม่ระดับบัณฑิตศึกษารั้งนี้ งานวิจัยสถาบันและสารสนเทศ ส่วนแผนงาน ได้รับความร่วมมือเป็นอย่างดีจากฝ่ายรับนักศึกษา ศูนย์บริการการศึกษา และหน่วยงานที่เกี่ยวข้องในมหาวิทยาลัย จึงขอขอบคุณมา ณ โอกาสนี้

งานวิจัยสถาบันและสารสนเทศ
ส่วนแผนงาน มหาวิทยาลัยเทคโนโลยีสุรนารี
กุมภาพันธ์ 2547

สาระสังเขป

ปีการศึกษา 2546 มหาวิทยาลัยเทคโนโลยีสุรนารีรับนักศึกษาใหม่เข้าศึกษาระดับบัณฑิตศึกษา เป็นรุ่นที่ 8 ตลอดปีการศึกษามีข้อมูลสำคัญมีดังนี้

1. จำนวนนักศึกษาที่รับเข้า

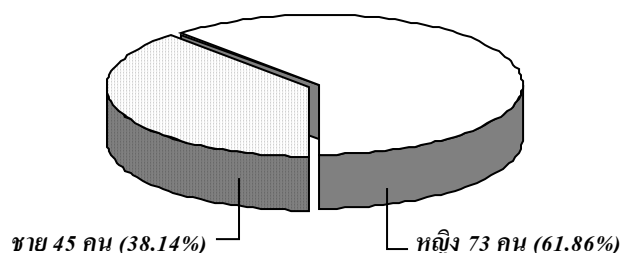
มีเป้าหมายการรับนักศึกษาระดับบัณฑิตศึกษาตลอดปีการศึกษา 2546 ทั้งระดับปริญญาโท และปริญญาเอก รวม 700 คนใน 43 หลักสูตร รับผิดชอบจริงจำนวน 182 คนใน 37 หลักสูตร คิดเป็นร้อยละ 26.0 ของเป้าหมาย จำแนกตามสำนักวิชา และระดับการศึกษา ได้ดังนี้

สำนักวิชา	ระดับการศึกษา		รวมทั้งสองระดับ
	ปริญญาโท	ปริญญาเอก	
วิทยาศาสตร์	17	27	44
เทคโนโลยีสังคม	58	10	68
เทคโนโลยีการเกษตร	23	10	33
วิศวกรรมศาสตร์	23	14	37
รวมรับเข้า	121	61	182
เป้าหมายรวม	490	210	700
ร้อยละของเป้าหมายรวม	24.69	29.05	26.00

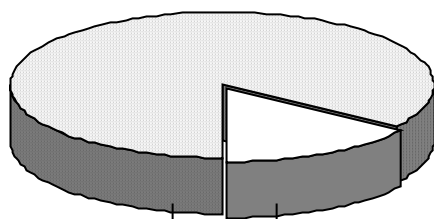
2. นักศึกษาใหม่ระดับปริญญาโท

นักศึกษาใหม่ระดับปริญญาโท จำนวน 121 คน กรอกระเบียนนักศึกษา 118 คน คิดเป็นร้อยละ 97.52 ของนักศึกษาใหม่ระดับปริญญาโททั้งหมด ข้อมูลโดยสรุปที่ได้จากนักศึกษากรอกระเบียนนักศึกษาจำนวน 118 คน เป็นดังนี้

1) เพศ :



2) สถานภาพนักศึกษา :



นักศึกษาสามัญ 100 คน (84.75%)

นักศึกษาดลองเรียน 18 คน (15.25%)

3) สาขาวิชาที่ศึกษา :

สาขาวิชา	จำนวน (คน)
1. คณิตศาสตร์ประยุกต์	3
2. ฟิสิกส์	2
3. เคมี	4
4. ชีววิทยาสิ่งแวดล้อม	2
5. เทคโนโลยีเลเซอร์	1
6. ภูมิสารสนเทศ	4
7. ชีวเคมี	1
8. เทคโนโลยีการผลิตพืช	4
9. เทคโนโลยีการผลิตสัตว์	3
10. เทคโนโลยีชีวภาพ	10
11. เทคโนโลยีอาหาร	6
12. วิศวกรรมเครื่องกล	4
13. วิศวกรรมไฟฟ้า	8
14. วิศวกรรมโยธา	5
15. วิศวกรรมเคมี	1
16. วิศวกรรมสิ่งแวดล้อม	2
17. เทคโนโลยีธรณี	1
18. วิศวกรรมเซรามิก	2
19. ภาษาอังกฤษศึกษา	5
20. การจัดการ	50
รวม	118

4) แผนการศึกษา : นักศึกษา 118 คน เลือกแผนการศึกษา แผน ก (2) 83 คน (ร้อยละ 70.34) และ แผน ข 35 คน (ร้อยละ 29.66)

5) อายุ : อายุเฉลี่ย 25.6 ปี อายุสูงสุด 46 ปี และอายุต่ำสุด 21 ปี

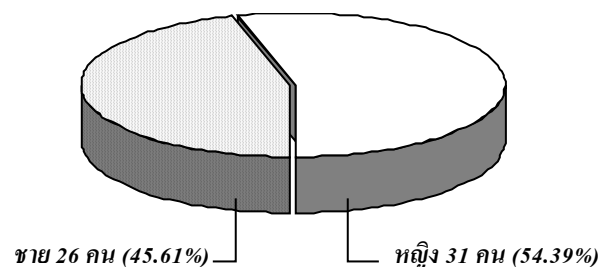
6) วุฒิสุงที่สุดที่ใช้สมัครเข้าศึกษา และระดับคะแนนเฉลี่ย : นักศึกษาทั้ง 118 คน มีวุฒิมัธยมศึกษาสูงสุด ระดับปริญญาตรี ระดับคะแนนเฉลี่ย 2.78

7) สถานภาพการทำงานในปัจจุบัน : เป็นผู้ที่ทำงานแล้ว 58 คน (ร้อยละ 49.15) ยังไม่ได้ทำงาน 54 คน (ร้อยละ 45.76) และไม่ระบุ 6 คน (ร้อยละ 5.09)

3. นักศึกษาใหม่ระดับปริญญาเอก

นักศึกษาใหม่ระดับปริญญาเอก จำนวน 61 คน กรอกระเบียนนักศึกษา 57 คน คิดเป็นร้อยละ 93.44 ของนักศึกษาใหม่ระดับปริญญาเอกทั้งหมด ข้อมูลโดยสรุปที่ได้จากนักศึกษากรอกระเบียนนักศึกษาจำนวน 57 คน เป็นดังนี้

1) เพศ :



2) สถานภาพนักศึกษา : นักศึกษาทั้ง 57 คน มีสถานภาพเป็นนักศึกษาสามัญ

3) สาขาวิชาที่ศึกษา :

สาขาวิชา	จำนวน (คน)
1. คณิตศาสตร์ประยุกต์	6
2. ฟิสิกส์	6
3. เคมี	2
4. ชีววิทยาสิ่งแวดล้อม	2
5. เทคโนโลยีเลเซอร์	1
6. ภูมิสารสนเทศ	6
7. ชีวเคมี	2
8. จุลชีววิทยา	1
9. เทคโนโลยีการผลิตพืช	3
10. เทคโนโลยีชีวภาพ	5
11. วิศวกรรมเครื่องกล	1
12. วิศวกรรมไฟฟ้า	5
13. วิศวกรรมโยธา	1
14. วิศวกรรมเคมี	2
15. วิศวกรรมสิ่งแวดล้อม	4
16. เทคโนโลยีธรณี	1
17. ภาษาอังกฤษศึกษา	9
รวม	57

4) แผนการศึกษา : นักศึกษาเลือกแผนการศึกษา แบบ 2 จำนวน 51 คน (ร้อยละ 89.47) และแบบ 1 จำนวน 6 คน (ร้อยละ 10.53)

5) อายุ : อายุเฉลี่ย 29.9 ปี อายุสูงสุด 48 ปี และอายุต่ำสุด 21 ปี

6) วุฒิสถูที่สุดที่ใช้สมัครเข้าศึกษา และระดับคะแนนเฉลี่ย :

วุฒิสถูที่สุดที่ใช้สมัครเข้าศึกษาาระดับปริญญาเอกที่มหาวิทยาลัยเทคโนโลยีสุรนารี มีทั้งปริญญาตรีและปริญญาโท ดังนี้

วุฒิสถูการศึกษาสูงสูดระดับปริญญาตรี จำนวน 3 คน ระดับคะแนนเฉลี่ย 3.38

วุฒิสถูการศึกษาสูงสูดระดับปริญญาโท จำนวน 54 คน ระดับคะแนนเฉลี่ย 3.56

7) สถานภาพการทำงานในปัจจุบัน : เป็นผู้ทำงานแล้ว 35 คน (ร้อยละ 61.40) ยังไม่ได้ทำงาน 21 คน (ร้อยละ 36.84) และไม่ระบุ 1 คน (ร้อยละ 1.76)

+++++

สารบัญ

	หน้า
คำนำ	ก
สารสังเขป	1
1. จำนวนนักศึกษาที่รับเข้า	1
2. นักศึกษาใหม่ระดับปริญญาโท	1
3. นักศึกษาใหม่ระดับปริญญาเอก	3
บทนำ	5
วัตถุประสงค์	6
วิธีการรวบรวมและวิเคราะห์ข้อมูล	6
นิยาม	6
ข้อมูลนักศึกษาใหม่ระดับบัณฑิตศึกษา ปีการศึกษา 2546	9
1. ข้อมูลการรับเข้า	9
1.1 สถานภาพนักศึกษา	11
1.2 แผนการศึกษา	11
2. ภูมิลำเนาของนักศึกษา	12
2.1 ภูมิลำเนาตามทะเบียนบ้าน	12
2.2 ภูมิลำเนาตามสถานที่สำเร็จการศึกษาชั้นสูงสุด	12
3. ข้อมูลส่วนตัว	13
3.1 เพศ	13
3.2 อายุ	13
3.3 เชื้อชาติ	13
3.4 สัญชาติ	13
3.5 ศาสนา	14
3.6 สถานภาพสมรส	14
4. ข้อมูลการศึกษา	15
4.1 วุฒิการศึกษาสูงสุด	15
4.2 ปีที่สำเร็จการศึกษาสูงสุด	15
4.3 คะแนนเฉลี่ยของวุฒิสองชั้นสูงสุด	15
4.4 การลาศึกษาต่อ	15

	หน้า
5. ข้อมูลการทำงาน	16
5.1 สถานภาพการทำงานในปัจจุบัน	16
5.2 สถานที่ทำงาน	16
5.3 อาชีพ	16
5.4 รายได้ของนักศึกษาที่ทำงานแล้ว	17
5.5 ประสบการณ์การทำงาน	17
6. ข้อมูลค่าใช้จ่ายระหว่างศึกษา	18
6.1 แหล่งอุดหนุนค่าใช้จ่ายการศึกษา	18
6.2 ประมาณการค่าใช้จ่ายส่วนตัว (ไม่รวมค่าใช้จ่ายทางการศึกษา)	18
7. ข้อมูลของคู่สมรส	19
7.1 วุฒิการศึกษาสูงสุดของคู่สมรส	19
7.2 อาชีพของคู่สมรส	19
7.3 รายได้ของคู่สมรส	19
8. ข้อมูลของบิดาและมารดา	20
8.1 วุฒิการศึกษาสูงสุดของบิดา	20
8.2 อาชีพของบิดา	20
8.3 รายได้ของบิดา	20
8.4 วุฒิการศึกษาสูงสุดของมารดา	21
8.5 อาชีพของมารดา	21
8.6 รายได้ของมารดา	21

สารบัญตาราง

ตารางที่		หน้า
1	จำนวนนักศึกษาใหม่ จำแนกตามระดับการศึกษาและหลักสูตร	22
2	จำนวนนักศึกษาใหม่ จำแนกตามระดับการศึกษา หลักสูตร และสถานภาพนักศึกษา	24
3	จำนวนนักศึกษาใหม่ จำแนกตามระดับการศึกษา หลักสูตร และแผนการศึกษา	26
4	จำนวนนักศึกษาใหม่ จำแนกตามระดับการศึกษา หลักสูตร และภูมิลำเนาตามทะเบียนบ้านตามภูมิภาค	28
5	จำนวนนักศึกษาใหม่ จำแนกตามระดับการศึกษา หลักสูตร และภูมิลำเนาตามสถานที่สำเร็จการศึกษาชั้นสูงสุดตามภูมิภาค	30
6	จำนวนนักศึกษาใหม่ จำแนกตามระดับการศึกษา หลักสูตร และเพศ	32
7	จำนวนนักศึกษาใหม่ จำแนกตามระดับการศึกษา หลักสูตร และอายุ	34
8	จำนวนนักศึกษาใหม่ จำแนกตามระดับการศึกษา หลักสูตร และเชื้อชาติ	37
9	จำนวนนักศึกษาใหม่ จำแนกตามระดับการศึกษา หลักสูตร และสัญชาติ	39
10	จำนวนนักศึกษาใหม่ จำแนกตามระดับการศึกษา หลักสูตร และศาสนา	41
11	จำนวนนักศึกษาใหม่ จำแนกตามระดับการศึกษา หลักสูตร และสถานภาพสมรส	43
12	จำนวนนักศึกษาใหม่ จำแนกตามระดับการศึกษา หลักสูตร และวุฒิการศึกษาสูงสุด	45
13	จำนวนนักศึกษาใหม่ จำแนกตามระดับการศึกษา หลักสูตร และปีที่สำเร็จการศึกษาสูงสุด	47
14	จำนวนนักศึกษาใหม่ จำแนกตามระดับการศึกษา หลักสูตร และระดับคะแนนเฉลี่ย (GPA) ของวุฒิการศึกษาสูงสุดก่อนเข้าศึกษา	49
15	จำนวนนักศึกษาใหม่ จำแนกตามระดับการศึกษา หลักสูตร และการลาศึกษาต่อ	52
16	จำนวนนักศึกษาใหม่ จำแนกตามระดับการศึกษา หลักสูตร และประวัติการทำงาน	54

สารบัญตาราง (ต่อ)

ตารางที่		หน้า
17	จำนวนนักศึกษาใหม่ จำแนกตามระดับการศึกษา หลักสูตร และสถานที่ทำงาน	56
18	จำนวนนักศึกษาใหม่ จำแนกตามระดับการศึกษา หลักสูตร และอาชีพ	58
19	จำนวนนักศึกษาใหม่ จำแนกตามระดับการศึกษา หลักสูตร และรายได้ต่อเดือน	60
20	จำนวนนักศึกษาใหม่ จำแนกตามระดับการศึกษา หลักสูตร และประสบการณ์ในการทำงาน	63
21	จำนวนนักศึกษาใหม่ จำแนกตามระดับการศึกษา หลักสูตร และแหล่งอุดหนุนค่าใช้จ่ายในการศึกษา	65
22	จำนวนนักศึกษาใหม่ จำแนกตามระดับการศึกษา หลักสูตร และค่าใช้จ่ายส่วนตัวต่อเดือน	67
23	จำนวนนักศึกษาใหม่ จำแนกตามระดับการศึกษา หลักสูตร และการศึกษาสูงสุดของกลุ่มสมรส	70
24	จำนวนนักศึกษาใหม่ จำแนกตามระดับการศึกษา หลักสูตร และอาชีพของกลุ่มสมรส	71
25	จำนวนนักศึกษาใหม่ จำแนกตามระดับการศึกษา หลักสูตร และรายได้ของกลุ่มสมรสต่อเดือน	72
26	จำนวนนักศึกษาใหม่ จำแนกตามระดับการศึกษา หลักสูตร และการศึกษาของบิดา	74
27	จำนวนนักศึกษาใหม่ จำแนกตามระดับการศึกษา หลักสูตร และอาชีพของบิดา	76
28	จำนวนนักศึกษาใหม่ จำแนกตามระดับการศึกษา หลักสูตร และรายได้ของบิดาต่อเดือน	78
29	จำนวนนักศึกษาใหม่ จำแนกตามระดับการศึกษา หลักสูตร และการศึกษาของมารดา	81
30	จำนวนนักศึกษาใหม่ จำแนกตามระดับการศึกษา หลักสูตร และอาชีพของมารดา	83
31	จำนวนนักศึกษาใหม่ จำแนกตามระดับการศึกษา หลักสูตร และรายได้ของมารดาต่อเดือน	85

บทนำ

ปีการศึกษา 2546 มหาวิทยาลัยเทคโนโลยีสุรนารี เปิดรับสมัครผู้ที่สำเร็จการศึกษาระดับปริญญาตรีหรือปริญญาโทในสาขาวิชาที่เกี่ยวข้องกับหลักสูตรที่ประกาศรับ เข้าเป็นนักศึกษาใหม่ระดับบัณฑิตศึกษา ในทุกภาคการศึกษา (ภาคการศึกษาที่ 1, 2 และ 3) ทั้งระดับปริญญาโท และปริญญาเอก จำนวน 43 หลักสูตร โดยมีเป้าหมายการรับ 700 คน ดังนี้

ปริญญาโท 22 หลักสูตร ได้แก่ หลักสูตรสาขาวิชา

คณิตศาสตร์ประยุกต์
ฟิสิกส์
เคมี
ชีววิทยาสิ่งแวดล้อม
เทคโนโลยีเลเซอร์
ภูมิสารสนเทศ
ชีวเคมี
จุลชีววิทยา
เทคโนโลยีการผลิตพืช
เทคโนโลยีการผลิตสัตว์
เทคโนโลยีชีวภาพ
เทคโนโลยีอาหาร
วิศวกรรมเครื่องกล
วิศวกรรมไฟฟ้า
วิศวกรรมโยธา
วิศวกรรมเคมี
วิศวกรรมสิ่งแวดล้อม
วิศวกรรมพอลิเมอร์
เทคโนโลยีธรณี
วิศวกรรมเซรามิก
ภาษาอังกฤษศึกษา
การจัดการ

ปริญญาเอก 21 หลักสูตร ได้แก่ หลักสูตรสาขาวิชา

คณิตศาสตร์ประยุกต์
ฟิสิกส์
เคมี
ชีววิทยาสิ่งแวดล้อม
เทคโนโลยีเลเซอร์
ภูมิสารสนเทศ
ชีวเคมี
จุลชีววิทยา
เทคโนโลยีการผลิตพืช
เทคโนโลยีการผลิตสัตว์
เทคโนโลยีชีวภาพ
เทคโนโลยีอาหาร
วิศวกรรมเครื่องกล
วิศวกรรมไฟฟ้า
วิศวกรรมโยธา
วิศวกรรมเคมี
วิศวกรรมสิ่งแวดล้อม
วิศวกรรมพอลิเมอร์
เทคโนโลยีธรณี
วิศวกรรมเซรามิก
ภาษาอังกฤษศึกษา

การรับเข้าศึกษา

คัดเลือกโดยพิจารณาจากผลการเรียน การทดสอบความรู้ และการสัมภาษณ์

วัตถุประสงค์

- 1) เพื่อให้ทราบจำนวนนักศึกษาใหม่ระดับบัณฑิตศึกษา ปีการศึกษา 2546 ในแต่ละระดับการศึกษา และหลักสูตรสาขาวิชา
- 2) เพื่อให้ทราบข้อมูลพื้นฐานด้านเศรษฐกิจ สังคม และการศึกษาของนักศึกษาใหม่ระดับบัณฑิตศึกษาที่เข้าศึกษาในมหาวิทยาลัยเทคโนโลยีสุรนารี
- 3) เพื่อประโยชน์ในการวางแผน การกำหนดนโยบายในการพัฒนาการศึกษาระดับบัณฑิตศึกษา ตลอดจนการพัฒนามหาวิทยาลัยในด้านต่างๆ

วิธีรวบรวมและวิเคราะห์ข้อมูล

รวบรวมข้อมูลจากระเบียนนักศึกษาใหม่ระดับบัณฑิตศึกษา จำนวน 175 ชุด (รับจริง 182 คน) ซึ่งเป็นระเบียบของนักศึกษาที่ขึ้นทะเบียนในภาคการศึกษาที่ 1, 2 และ 3 ของปีการศึกษา 2546 (ข้อมูล ณ วันที่ 22 พฤษภาคม 2546, วันที่ 26 กันยายน 2546 และวันที่ 29 ธันวาคม 2546 ตามลำดับ) สถิติที่ใช้วิเคราะห์ข้อมูลได้แก่ การหาค่าความถี่ ค่าร้อยละ ค่ามัธยฐานเลขคณิต ค่าส่วนเบี่ยงเบนมาตรฐาน และค่ามัธยฐาน

นิยาม

1. นักศึกษาใหม่ หมายถึง ผู้ที่มหาวิทยาลัยเทคโนโลยีสุรนารีรับเข้าเป็นนักศึกษาในหลักสูตรสาขาวิชาต่างๆ ระดับบัณฑิตศึกษา ทั้งปริญญาโท และปริญญาเอก โดยการคัดเลือกตามวิธีการและหลักเกณฑ์ที่มหาวิทยาลัยฯ กำหนด และขึ้นทะเบียนเป็นนักศึกษาใหม่ในภาคการศึกษาที่ 1, 2 และ 3 ของปีการศึกษา 2546 (ข้อมูล ณ วันที่ 22 พฤษภาคม 2546, วันที่ 26 กันยายน 2546 และวันที่ 29 ธันวาคม 2546 ตามลำดับ)

2. สำนักวิชา หมายถึง สำนักวิชาต่างๆ ที่มหาวิทยาลัยเทคโนโลยีสุรนารีดำเนินการสอนระดับบัณฑิตศึกษามี 4 สำนักวิชา ได้แก่ สำนักวิชาวิทยาศาสตร์ สำนักวิชาเทคโนโลยีสังคม สำนักวิชาเทคโนโลยีการเกษตร และสำนักวิชาวิศวกรรมศาสตร์ ในปีการศึกษา 2546 มหาวิทยาลัยเทคโนโลยีสุรนารีเปิดสอนหลักสูตรระดับบัณฑิตศึกษาแจกแจงในแต่ละสำนักวิชาได้ดังนี้

2.1 สำนักวิชาวิทยาศาสตร์ ประกอบด้วยหลักสูตรสาขาวิชาคณิตศาสตร์ประยุกต์ ฟิสิกส์ เคมี ชีววิทยาสิ่งแวดล้อม เทคโนโลยีเลเซอร์ ภูมิสารสนเทศ ชีวเคมี และจุลชีววิทยา

2.2 สำนักวิชาเทคโนโลยีสังคม ได้แก่หลักสูตรสาขาวิชาภาษาอังกฤษศึกษา และการจัดการ

2.3 สำนักวิชาเทคโนโลยีการเกษตร ประกอบด้วยหลักสูตรสาขาวิชาเทคโนโลยีการผลิตพืช เทคโนโลยีการผลิตสัตว์ เทคโนโลยีชีวภาพ และเทคโนโลยีอาหาร

2.3 สำนักวิชาวิศวกรรมศาสตร์ ประกอบด้วยหลักสูตรสาขาวิชาวิศวกรรมเครื่องกล วิศวกรรมไฟฟ้า วิศวกรรมโยธา วิศวกรรมเคมี วิศวกรรมสิ่งแวดล้อม วิศวกรรมพอลิเมอร์ วิศวกรรมเซรามิก และเทคโนโลยีธรณี

3. แผนการศึกษา เป็นส่วนหนึ่งของโครงสร้างหลักสูตร แบ่งได้ดังนี้

3.1 หลักสูตรปริญญาโท จำนวนหน่วยกิตรวมตลอดหลักสูตรไม่น้อยกว่า 45 หน่วยกิต มีแผนการศึกษาให้เลือก 2 แผน ดังต่อไปนี้

(1) **แผน ก :** เน้นการวิจัยเพื่อทำวิทยานิพนธ์ ซึ่งมี 2 แบบ คือ

- **แบบ ก(1) :** การวิจัยเพื่อทำวิทยานิพนธ์จำนวนไม่น้อยกว่า 45 หน่วยกิต โดยไม่ต้องมีการศึกษารายวิชา ทั้งนี้ สาขาวิชาจะกำหนดให้เรียนรายวิชาหรือทำกิจกรรมทางวิชาการอื่น โดยไม่นับหน่วยกิตด้วยก็ได้ โดยต้องได้ผลสัมฤทธิ์ตามที่มหาวิทยาลัยกำหนด

- **แบบ ก(2) :** การวิจัยเพื่อทำวิทยานิพนธ์ ซึ่งมีค่าเทียบได้ไม่น้อยกว่า 15 หน่วยกิต และศึกษารายวิชาไม่น้อยกว่า 15 หน่วยกิต โดยมีจำนวนหน่วยกิตรวมทั้งหมดไม่น้อยกว่า 45 หน่วยกิต

(2) **แผน ข :** เน้นการศึกษารายวิชาโดยไม่มีการทำวิทยานิพนธ์ มีเป้าหมายเพื่อผลิตนักวิชาการชั้นสูงที่มีความรู้กว้างขวางและสามารถนำไปประยุกต์ในวิชาชีพได้เป็นอย่างดี เนื้อหาของหลักสูตรประกอบด้วย การศึกษารายวิชาไม่น้อยกว่า 38 หน่วยกิต และการค้นคว้าอิสระหรือการทำโครงการปัญหาพิเศษที่เทียบค่าได้ไม่น้อยกว่า 4 หน่วยกิต แต่ไม่เกิน 7 หน่วยกิต โดยมีจำนวนหน่วยกิตรวมทั้งหมดไม่น้อยกว่า 45 หน่วยกิต แผนนี้ใช้กับแต่เฉพาะสาขาวิชาที่มีความขาดแคลนบุคลากรเท่านั้น การเปิดรับนักศึกษาต้องได้รับความเห็นชอบจากสภาวิชาการ

3.2 หลักสูตรปริญญาเอก จำนวนหน่วยกิตรวมตลอดหลักสูตรไม่น้อยกว่า 90 หน่วยกิต สำหรับผู้ที่ศึกษาต่อจากชั้นปริญญาตรี และไม่น้อยกว่า 60 หน่วยกิต สำหรับผู้ที่ศึกษาต่อจากชั้นปริญญาโท มีแบบการศึกษาให้เลือก 2 แบบ คือ

(1) **แบบ 1 :** การวิจัยเพื่อทำวิทยานิพนธ์โดยไม่ต้องศึกษารายวิชา แต่สาขาวิชาอาจกำหนดให้เรียนรายวิชาหรือทำกิจกรรมทางวิชาการอื่นโดยไม่นับหน่วยกิตด้วยก็ได้ โดยต้องได้ผลสัมฤทธิ์ตามที่กำหนด วิทยานิพนธ์ต้องมีค่าเทียบได้ไม่น้อยกว่า 60 หน่วยกิต สำหรับผู้จบการศึกษาระดับปริญญาโทแล้ว

(2) **แบบ 2 :** การศึกษารายวิชาและทำวิทยานิพนธ์ ผู้ที่ศึกษาต่อจากชั้นปริญญาตรีต้องทำวิทยานิพนธ์ที่มีค่าเทียบได้ไม่น้อยกว่า 60 หน่วยกิต และศึกษารายวิชาไม่น้อยกว่า 30 หน่วยกิต ผู้ที่ศึกษาต่อจากชั้นปริญญาโทต้องทำวิทยานิพนธ์ที่มีค่าเทียบได้ไม่น้อยกว่า 45 หน่วยกิต และศึกษารายวิชาไม่น้อยกว่า 15 หน่วยกิต วิทยานิพนธ์ในทั้งสองกรณีต้องมีคุณภาพและมาตรฐานเดียวกัน

4. ภูมิภาค หมายถึง ภาคต่างๆ ทางภูมิศาสตร์ของประเทศไทย จำแนกเป็น 6 ภาค รวมทั้งกรุงเทพมหานครและปริมณฑล ได้แก่

4.1 กรุงเทพมหานครและปริมณฑล ประกอบด้วย 6 จังหวัด ได้แก่ กรุงเทพมหานคร จังหวัดปทุมธานี นนทบุรี สมุทรปราการ นครปฐม และสมุทรสาคร

4.2 ภาคกลาง ประกอบด้วย 6 จังหวัด ได้แก่ จังหวัดชัยนาท ลพบุรี สระบุรี สิงห์บุรี อ่างทอง และพระนครศรีอยุธยา

4.3 ภาคตะวันออก ประกอบด้วย 8 จังหวัด ได้แก่ จังหวัดจันทบุรี ฉะเชิงเทรา ชลบุรี ตราด นครนายก ปราจีนบุรี สระแก้ว และระยอง

4.4 ภาคตะวันตก ประกอบด้วย 6 จังหวัด ได้แก่ จังหวัดกาญจนบุรี ประจวบคีรีขันธ์ เพชรบุรี ราชบุรี สมุทรสงคราม และสุพรรณบุรี

4.5 ภาคเหนือ ประกอบด้วย 17 จังหวัด ได้แก่ จังหวัดกำแพงเพชร เชียงใหม่ เชียงราย ตาก นครสวรรค์ น่าน พิจิตร พิษณุโลก เพชรบูรณ์ แพร่ แม่ฮ่องสอน ลำปาง ลำพูน สุโขทัย อุทัยธานี และอุตรดิตถ์

4.6 ภาคตะวันออกเฉียงเหนือ ประกอบด้วย 19 จังหวัด ได้แก่ จังหวัดกาฬสินธุ์ ขอนแก่น ชัยภูมิ นครพนม นครราชสีมา บุรีรัมย์ มหาสารคาม มุกดาหาร ยโสธร ร้อยเอ็ด เลย ศรีสะเกษ สกลนคร สุรินทร์ หนองคาย อำนาจเจริญ อุตรธานี หนองบัวลำภู และอุบลราชธานี

4.7 ภาคใต้ ประกอบด้วย 14 จังหวัด ได้แก่ จังหวัดกระบี่ ชุมพร ตรัง นครศรีธรรมราช พังงา นราธิวาส ปัตตานี สงขลา พัทลุง ภูเก็ต ยะลา ระนอง สตูล และสุราษฎร์ธานี

5. ภูมิสำเนา มีความหมาย 2 อย่างคือ (1) จังหวัดที่ปรากฏในสำเนาทะเบียนบ้าน (ภูมิสำเนาตามทะเบียนบ้าน) และ (2) จังหวัดที่สำเร็จการศึกษาระดับสูงสุดก่อนเข้าศึกษาในระดับบัณฑิตศึกษาที่มหาวิทยาลัยเทคโนโลยีสุรนารี (ภูมิสำเนาตามสถานที่สำเร็จการศึกษาระดับสูงสุด)

6. ปีการศึกษา หมายถึง ช่วงเวลาตั้งแต่เดือนมิถุนายนถึงเดือนพฤษภาคมของปีถัดไป ดังนั้นปีการศึกษา 2546 หมายถึงช่วงเวลาตั้งแต่เดือนมิถุนายน 2546 ถึงเดือนพฤษภาคม 2547

7. ภาคการศึกษา มหาวิทยาลัยเทคโนโลยีสุรนารีใช้ระบบการศึกษาแบบไตรภาค (Trimester) ปีการศึกษาหนึ่ง มี 3 ภาคการศึกษา แต่ละภาคการศึกษามีระยะเวลาการศึกษาประมาณ 13 สัปดาห์ ในปีการศึกษา 2546 แต่ละภาคการศึกษา หมายถึง ช่วงเวลาดังต่อไปนี้

7.1 ภาคการศึกษาที่ 1/2546 ตั้งแต่วันที่ 26 พฤษภาคม 2546 ถึงวันที่ 28 สิงหาคม 2546

7.2 ภาคการศึกษาที่ 2/2546 ตั้งแต่วันที่ 15 กันยายน 2546 ถึงวันที่ 18 ธันวาคม 2546

7.3 ภาคการศึกษาที่ 3/2546 ตั้งแต่วันที่ 5 มกราคม 2547 ถึงวันที่ 7 เมษายน 2547



ข้อมูลนักศึกษาใหม่ระดับบัณฑิตศึกษา ปีการศึกษา 2546

1. ข้อมูลการรับเข้า

ปีการศึกษา 2546 มหาวิทยาลัยเทคโนโลยีสุรนารีมีเป้าหมายรับนักศึกษาใหม่ระดับบัณฑิตศึกษา 43 หลักสูตร จำนวน 700 คน แบ่งเป็นระดับปริญญาโท 490 คน และปริญญาเอก 210 คน คัดเลือกโดยพิจารณาจากผลการเรียน การทดสอบความรู้ และการสัมภาษณ์ รับได้จริงจำนวน 182 คน เป็นนักศึกษาปริญญาโท 121 คน และปริญญาเอก 61 คน รายละเอียดการรับเข้าเป็นดังนี้

หลักสูตรสาขาวิชา	ปริญญาโท			ปริญญาเอก			รวมทั้งสองระดับ		
	เป้าหมาย	รับจริง	ร้อยละ	เป้าหมาย	รับจริง	ร้อยละ	เป้าหมาย	รับจริง	ร้อยละ
1. คณิตศาสตร์ประยุกต์	20	3	15.0	10	6	60.0	30	9	30.00
2. ฟิสิกส์	20	2	10.0	10	6	60.0	30	8	26.67
3. เคมี	20	4	20.0	10	2	20.0	30	6	20.00
4. ชีววิทยาสิ่งแวดล้อม	20	2	10.0	10	2	20.0	30	4	13.33
5. เทคโนโลยีอิเล็กทรอนิกส์	20	1	5.0	10	1	10.0	30	2	6.67
6. ภูมิสารสนเทศ	20	4	20.0	10	7	70.0	30	11	36.67
7. ชีวเคมี	20	1	5.0	10	2	20.0	30	3	10.00
8. จุลชีววิทยา	20	-	-	10	1	10.0	30	1	3.33
9. เทคโนโลยีการผลิตพืช	20	4	20.0	10	4	40.0	30	8	26.67
10. เทคโนโลยีการผลิตสัตว์	20	3	15.0	10	-	-	30	3	10.00
11. เทคโนโลยีชีวภาพ	20	10	50.0	10	6	60.0	30	16	53.33
12. เทคโนโลยีอาหาร	20	6	30.0	10	-	-	30	6	20.00
13. วิศวกรรมเครื่องกล	20	4	20.0	10	1	10.0	30	5	16.67
14. วิศวกรรมไฟฟ้า	20	8	40.0	10	5	50.0	30	13	43.33
15. วิศวกรรมโยธา	20	5	25.0	10	1	10.0	30	6	20.00
16. วิศวกรรมเคมี	20	1	5.0	10	2	20.0	30	3	10.00
17. วิศวกรรมสิ่งแวดล้อม	20	2	10.0	10	4	40.0	30	6	20.00
18. เทคโนโลยีธรณี	20	1	5.0	10	1	10.0	30	2	6.67
19. วิศวกรรมพอลิเมอร์	20	-	-	10	-	-	30	-	-
20. วิศวกรรมเซรามิก	20	2	10.0	10	-	-	30	2	6.67
21. ภาษาอังกฤษศึกษา	30	6	20.0	10	10	100.0	40	16	40.00
22. การจัดการ	60	52	86.67	-	-	-	60	52	86.67
รวม	490	121	24.69	210	61	29.05	700	182	26.00

แจกแจงจำนวนนักศึกษาที่รับเข้าในแต่ละภาคการศึกษา ได้ดังนี้

หลักสูตรสาขาวิชา	ปริญญาโท				ปริญญาเอก				รวมทั้งสองระดับ (ตลอดปีการศึกษา)
	ภาคการศึกษาที่	ภาคการศึกษาที่	ภาคการศึกษาที่	รวม	ภาคการศึกษาที่	ภาคการศึกษาที่	ภาคการศึกษาที่	รวม	
	1/2546	2/2546	3/2546	ป.โท	1/2546	2/2546	3/2546	ป.เอก	
1. คณิตศาสตร์ประยุกต์	3	-	-	3	6	-	-	6	9
2. ฟิสิกส์	2	-	-	2	5	1	-	6	8
3. เคมี	3	1	-	4	1	1	-	2	6
4. ชีววิทยาสิ่งแวดล้อม	2	-	-	2	-	2	-	2	4
5. เทคโนโลยีเลเซอร์	1	-	-	1	-	-	1	1	2
6. ภูมิสารสนเทศ	3	1	-	4	3	3	1	7	11
7. ชีวเคมี	1	-	-	1	1	1	-	2	3
8. จุลชีววิทยา	-	-	-	-	-	1	-	1	1
9. เทคโนโลยีการผลิตพืช	3	1	-	4	1	2	1	4	8
10. เทคโนโลยีการผลิตสัตว์	3	-	-	3	-	-	-	-	3
11. เทคโนโลยีชีวภาพ	10	-	-	10	4	-	2	6	16
12. เทคโนโลยีอาหาร	4	1	1	6	-	-	-	-	6
13. วิศวกรรมเครื่องกล	4	-	-	4	-	1	-	1	5
14. วิศวกรรมไฟฟ้า	8	-	-	8	5	-	-	5	13
15. วิศวกรรมโยธา	5	-	-	5	-	1	-	1	6
16. วิศวกรรมเคมี	1	-	-	1	2	-	-	2	3
17. วิศวกรรมสิ่งแวดล้อม	1	-	1	2	2	2	-	4	6
18. เทคโนโลยีธรณี	1	-	-	1	1	-	-	1	2
19. วิศวกรรมพอลิเมอร์	-	-	-	-	-	-	-	-	-
20. วิศวกรรมเซรามิก	2	-	-	2	-	-	-	-	2
21. ภาษาอังกฤษศึกษา	6	-	-	6	9	1	-	10	16
22. การจัดการ	52	-	-	52	-	-	-	-	52
รวม	115	4	2	121	40	16	5	61	182

แจกแจงจำนวนนักศึกษาตามสำนักวิชา ได้ดังนี้

สำนักวิชา	ปริญญาโท		ปริญญาเอก		รวมทั้งสองระดับ	
	จำนวน	ร้อยละ	จำนวน	ร้อยละ	จำนวน	ร้อยละ
วิทยาศาสตร์	17	14.05	27	44.26	44	24.18
เทคโนโลยีสังคม	58	47.93	10	16.39	68	37.36
เทคโนโลยีการเกษตร	23	19.01	10	16.39	33	18.13
วิศวกรรมศาสตร์	23	19.01	14	22.95	37	20.33
รวม	121	100.00	61	100.00	182	100.00

1.1 สถานภาพนักศึกษา⁽¹⁾ จำแนกได้ดังนี้

สถานภาพนักศึกษา	ปริญญาโท		ปริญญาเอก		รวมทั้งสองระดับ	
	จำนวน	ร้อยละ	จำนวน	ร้อยละ	จำนวน	ร้อยละ
นักศึกษาสามัญ	100	84.75	57	100.00	157	89.71
นักศึกษาทดลองศึกษา	18	15.25	-	-	18	10.29
รวม	118	100.00	57	100.00	175	100.00

นักศึกษาใหม่ระดับปริญญาโทที่มีสถานภาพนักศึกษาทดลองศึกษา จำนวน 18 คน เป็นนักศึกษาหลักสูตรสาขาวิชาการจัดการ 11 คน ภูมิสารสนเทศ 3 คน ภาษาอังกฤษศึกษา 2 คน เทคโนโลยีเลเซอร์ 1 คน และวิศวกรรมไฟฟ้า 1 คน

1.2 แผนการศึกษา จำแนกได้ดังนี้

ปริญญาโท

- เลือก แผน ก (2) จำนวน 83 คน คิดเป็นร้อยละ 70.34 ของจำนวนทั้งหมด 118 คน
- เลือก แผน ข จำนวน 35 คน คิดเป็นร้อยละ 29.66 โดยเป็นนักศึกษาหลักสูตรสาขาวิชาการจัดการ

ปริญญาเอก

- เลือก แบบ 2 จำนวน 51 คน คิดเป็นร้อยละ 89.47 ของจำนวนทั้งหมด 57 คน
- เลือก แบบ 1 จำนวน 6 คน คิดเป็นร้อยละ 10.53 เป็นนักศึกษาหลักสูตรสาขาวิชาวิศวกรรมไฟฟ้า 5 คน และเทคโนโลยีชีวภาพ 1 คน

⁽¹⁾ ข้อมูลตั้งแต่ข้อ 1.1 ถึง 8.6 เป็นผลการวิเคราะห์ข้อมูลจากระเบียนนักศึกษา ซึ่งรวบรวมได้ทั้งสิ้น จำนวน 175 ราย

2. ภูมิสำเนาของนักศึกษา

2.1 ภูมิสำเนาตามทะเบียนบ้าน นักศึกษาใหม่มีภูมิสำเนาตามทะเบียนบ้านกระจายอยู่ตามภูมิภาคต่าง ๆ ดังนี้

ภูมิสำเนาตามทะเบียนบ้าน	ปริญญาโท		ปริญญาเอก		รวมทั้งสองระดับ	
	จำนวน	ร้อยละ	จำนวน	ร้อยละ	จำนวน	ร้อยละ
กรุงเทพมหานครและปริมณฑล	6	5.08	12	21.05	18	10.29
ภาคกลาง	4	3.39	4	7.02	8	4.57
ภาคตะวันออก	4	3.39	1	1.75	5	2.86
ภาคตะวันออกเฉียงเหนือ	82	69.49	26	45.61	108	61.71
ภาคเหนือ	10	8.47	9	15.79	19	10.86
ภาคตะวันตก	8	6.78	3	5.26	11	6.29
ภาคใต้	3	2.54	2	3.51	5	2.86
ต่างประเทศ ⁽²⁾	1	0.85	-	-	1	0.57
รวม	118	100.00	57	100.00	175	100.00

2.2 ภูมิสำเนาตามสถานที่สำเร็จการศึกษาชั้นสูงสุด นักศึกษาใหม่มีภูมิสำเนาตามสถานที่สำเร็จการศึกษาชั้นสูงสุดกระจายอยู่ตามภูมิภาคต่าง ๆ ดังนี้

ภูมิสำเนาตามสถานที่สำเร็จการศึกษาชั้นสูงสุด	ปริญญาโท		ปริญญาเอก		รวมทั้งสองระดับ	
	จำนวน	ร้อยละ	จำนวน	ร้อยละ	จำนวน	ร้อยละ
กรุงเทพมหานครและปริมณฑล	28	23.73	26	45.61	54	30.86
ภาคตะวันออก	1	0.85	-	-	1	0.57
ภาคตะวันออกเฉียงเหนือ	81	68.64	24	42.11	105	60.00
ภาคเหนือ	4	3.39	6	10.53	10	5.71
ภาคใต้	2	1.69	-	-	2	1.14
ต่างประเทศ ⁽³⁾	2	1.69	1	1.75	3	1.71
รวม	118	100.00	57	100.00	175	100.00

⁽²⁾ จีน

⁽³⁾ ฟิลิปปินส์, ออสเตรเลีย, จีน

3. ข้อมูลส่วนตัว

3.1 เพศ จำแนกได้ดังนี้

เพศ	ปริญญาโท		ปริญญาเอก		รวมทั้งสองระดับ	
	จำนวน	ร้อยละ	จำนวน	ร้อยละ	จำนวน	ร้อยละ
ชาย	45	38.14	26	45.61	71	40.57
หญิง	73	61.86	31	54.39	104	59.43
รวม	118	100.00	57	100.00	175	100.00

3.2 อายุ จำแนกได้ดังนี้

อายุ	ปริญญาโท		ปริญญาเอก		รวมทั้งสองระดับ	
	จำนวน	ร้อยละ	จำนวน	ร้อยละ	จำนวน	ร้อยละ
เฉลี่ย	26		30		27	
สูงสุด ⁽⁴⁾	46		48		48	
ต่ำสุด	21		21		21	

3.3 เชื้อชาติ จำแนกได้ดังนี้

เชื้อชาติ	ปริญญาโท		ปริญญาเอก		รวมทั้งสองระดับ	
	จำนวน	ร้อยละ	จำนวน	ร้อยละ	จำนวน	ร้อยละ
ไทย	117	99.15	57	100.00	174	99.43
จีน ⁽⁵⁾	1	0.85	-	-	1	0.57
รวม	118	100.00	57	100.00	175	100.00

3.4 สัญชาติ จำแนกได้ดังนี้

สัญชาติ	ปริญญาโท		ปริญญาเอก		รวมทั้งสองระดับ	
	จำนวน	ร้อยละ	จำนวน	ร้อยละ	จำนวน	ร้อยละ
ไทย	117	99.15	57	100.00	174	99.43
จีน ⁽⁶⁾	1	0.85	-	-	1	0.57
รวม	118	100.00	57	100.00	175	100.00

(4) เป็นนักศึกษาหลักสูตรสาขาวิชาภาษาอังกฤษศึกษาทั้งสองระดับ

(5) เป็นนักศึกษาหลักสูตรสาขาวิชาภาษาอังกฤษศึกษา

(6) เป็นนักศึกษาหลักสูตรสาขาวิชาภาษาอังกฤษศึกษา

3.5 ศาสนา จำแนกได้ดังนี้

ศาสนา	ปริญญาโท		ปริญญาเอก		รวมทั้งสองระดับ	
	จำนวน	ร้อยละ	จำนวน	ร้อยละ	จำนวน	ร้อยละ
พุทธ	114	96.61	55	96.49	169	96.57
คริสต์	3	2.54	2	3.51	5	2.86
ไม่ระบุ	1	0.85	-	-	1	0.57
รวม	118	100.00	57	100.00	175	100.00

3.6 สถานภาพสมรส จำแนกได้ดังนี้

สถานภาพสมรส	ปริญญาโท		ปริญญาเอก		รวมทั้งสองระดับ	
	จำนวน	ร้อยละ	จำนวน	ร้อยละ	จำนวน	ร้อยละ
โสด	100	84.75	46	80.70	146	83.43
สมรส	18	15.25	10	17.54	28	16.00
หย่าร้าง	-	-	1	1.75	1	0.57
รวม	118	100.00	57	100.00	175	100.00

4. ข้อมูลการศึกษา

4.1 วุฒิกการศึกษาสูงสุด ที่ใช้ในการสมัครเข้าศึกษามีทั้งปริญญาตรีและปริญญาโท จำแนกได้ดังนี้

วุฒิกการศึกษาสูงสุด	ปริญญาโท		ปริญญาเอก		รวมทั้งสองระดับ	
	จำนวน	ร้อยละ	จำนวน	ร้อยละ	จำนวน	ร้อยละ
ปริญญาตรี	118	100.00	3	5.26	121	69.14
ปริญญาโท	-	-	54	94.74	54	30.86
รวม	118	100.00	57	100.00	175	100.00

4.2 ปีที่สำเร็จการศึกษาสูงสุด จำแนกได้ดังนี้

ปีที่สำเร็จการศึกษาสูงสุด	ปริญญาโท		ปริญญาเอก		รวมทั้งสองระดับ	
	จำนวน	ร้อยละ	จำนวน	ร้อยละ	จำนวน	ร้อยละ
ก่อนปี 2541	16	13.56	7	12.28	23	13.14
2541 – 2542	14	11.86	9	15.79	23	13.14
2543 – 2544	31	26.27	16	28.07	47	26.86
2545 – 2546	57	48.31	25	43.86	82	46.86
รวม	118	100.00	57	100.00	175	100.00

4.3 คะแนนเฉลี่ยของวุฒิสูงสุด (GPA วุฒิสูงสุด) จำแนกได้ดังนี้

GPA วุฒิสูงสุด	ปริญญาโท		ปริญญาเอก	
	(ที่ใช้วุฒิฯ ปริญญาตรี)	(ที่ใช้วุฒิฯ ปริญญาตรี)	(ที่ใช้วุฒิฯ ปริญญาโท)	(ที่ใช้วุฒิฯ ปริญญาโท)
GPA เฉลี่ย	2.78	3.38	3.56	
GPA สูงสุด	3.69	3.42	4.00	
GPA ต่ำสุด	2.00 ⁽⁷⁾	3.31	3.04	

4.4 การลาศึกษาต่อ จำแนกได้ดังนี้

การลาศึกษาต่อ	ปริญญาโท		ปริญญาเอก		รวมทั้งสองระดับ	
	จำนวน	ร้อยละ	จำนวน	ร้อยละ	จำนวน	ร้อยละ
ไม่ต้องลา	89	75.42	30	52.63	119	68.00
ลาเต็มเวลา	6	5.08	24	42.11	30	17.14
ลาบางเวลา	3	2.54	-	-	3	1.71
อื่นๆ ⁽⁸⁾	2	1.69	1	1.75	3	1.71
ไม่ระบุ	18	15.25	2	3.51	20	11.43

⁽⁷⁾ ใช้ประสบการณ์การทำงานเป็นส่วนหนึ่งในการสมัครเข้าศึกษาต่อ

⁽⁸⁾ อยู่ระหว่างดำเนินการลาศึกษาต่อ, รออนุมัติจากหน่วยงาน

รวม	118	100.0	57	100.00	175	100.00
					0	

5. ข้อมูลการทำงาน

5.1 สถานภาพการทำงานในปัจจุบัน จำแนกได้ดังนี้

สถานภาพการทำงานในปัจจุบัน	ปริญญาโท		ปริญญาเอก		รวมทั้งสองระดับ	
	จำนวน	ร้อยละ	จำนวน	ร้อยละ	จำนวน	ร้อยละ
ไม่ได้ทำงาน	54	45.76	21	36.84	75	42.86
ทำงานแล้ว	58	49.15	35	61.40	93	53.14
ไม่ระบุ	6	5.09	1	1.76	7	4.00
รวม	118	100.00	57	100.0	175	100.00
					0	

5.2 สถานที่ทำงาน นักศึกษาใหม่จำนวน 93 คน ที่ทำงานแล้ว ทำงานในหน่วยงานต่างๆ จำแนกได้ดังนี้

หน่วยงาน	ปริญญาโท		ปริญญาเอก		รวมทั้งสองระดับ	
	จำนวน	ร้อยละ	จำนวน	ร้อยละ	จำนวน	ร้อยละ
หน่วยงานราชการ	14	24.14	21	60.00	35	37.63
หน่วยงานในกำกับของรัฐบาล	18	31.03	5	14.29	23	24.73
หน่วยงานรัฐวิสาหกิจ	2	3.45	-	-	2	2.15
หน่วยงานเอกชน	18	31.03	9	25.71	27	29.03
ประกอบธุรกิจส่วนตัว	6	10.34	-	-	6	6.45
รวม	58	100.00	35	100.00	93	100.00

5.3 อาชีพ นักศึกษาใหม่จำนวน 93 คน ที่ทำงานแล้ว ทำงานในอาชีพต่างๆ จำแนกได้ดังนี้

อาชีพ	ปริญญาโท		ปริญญาเอก		รวมทั้งสองระดับ	
	จำนวน	ร้อยละ	จำนวน	ร้อยละ	จำนวน	ร้อยละ
ข้าราชการ	13	22.42	21	60.00	34	36.56
พนักงานองค์การของรัฐ	18	31.03	5	14.29	23	24.73
พนักงานรัฐวิสาหกิจ	2	3.45	-	-	2	2.15
พนักงานบริษัท/ห้างร้านเอกชน	18	31.03	9	25.71	27	29.03

เจ้าของกิจการ	2	3.45	-	-	2	2.15
ลูกจ้างชั่วคราว	3	5.17	-	-	3	3.23
ไม่ระบุอาชีพ	2	3.45	-	-	2	2.15
รวม	58	100.00	35	100.0	93	100.00

0

5.4 รายได้ของนักศึกษาที่ทำงานแล้ว นักศึกษาใหม่จำนวน 93 คน ที่ทำงานแล้ว มีรายได้ต่อเดือนเป็นค่ากลาง (median) รายได้สูงสุด และรายได้ต่ำสุด จำแนกได้ดังนี้

รายได้ต่อเดือน (บาท)	ปริญญาโท	ปริญญาเอก	รวมทั้งสองระดับ
ค่ากลาง (median)	10,000	12,860	11,000
ค่าสูงสุด	25,000	43,000	43,000
ค่าต่ำสุด	3,000	7,780	3,000

5.5 ประสบการณ์การทำงาน นักศึกษาใหม่จำนวน 93 คน ที่ทำงานแล้ว มีประสบการณ์การทำงาน จำแนกได้ดังนี้

ประสบการณ์การทำงาน	ปริญญาโท		ปริญญาเอก		รวมทั้งสองระดับ	
	จำนวน	ร้อยละ	จำนวน	ร้อยละ	จำนวน	ร้อยละ
1 – 5 ปี	39	67.24	19	54.29	58	62.37
6 – 10 ปี	14	24.14	8	22.86	22	23.66
11 – 15 ปี	1	1.72	5	14.29	6	6.45
16 ปีขึ้นไป	1	1.72	2	5.71	3	3.23
ไม่ระบุ	3	5.17	1	2.86	4	4.30
รวม	58	100.00	35	100.00	93	100.00

6. ข้อมูลค่าใช้จ่ายระหว่างศึกษา

6.1 แหล่งอุดหนุนค่าใช้จ่ายการศึกษา จำแนกได้ดังนี้

แหล่งอุดหนุนค่าใช้จ่ายการศึกษา	ปริญญาโท		ปริญญาเอก		รวมทั้งสองระดับ	
	จำนวน	ร้อยละ	จำนวน	ร้อยละ	จำนวน	ร้อยละ
ตนเอง	38	32.20	18	31.58	56	32.00
บิดา-มารดา	73	61.86	12	21.05	85	48.57
ทุนการศึกษา ⁽⁹⁾	6	5.08	19	33.33	25	14.29
อื่นๆ ⁽¹⁰⁾	-	-	7	12.28	7	4.00
ไม่ระบุ	1	0.85	1	1.75	2	1.14
รวม	118	100.0	57	100.00	175	100.00

0

6.2 ประเมินการค่าใช้จ่ายส่วนตัว (ไม่รวมค่าใช้จ่ายทางการศึกษา) นักศึกษาใหม่คาดว่าจะมีค่าใช้จ่ายส่วนตัวต่อเดือนเป็นค่ากลาง (median) ค่าใช้จ่ายสูงสุด และค่าใช้จ่ายต่ำสุด จำแนกได้ดังนี้

ประเมินการค่าใช้จ่ายส่วนตัวต่อเดือน (บาท)	ปริญญาโท	ปริญญาเอก	รวมทั้งสองระดับ
ค่ากลาง (median)	5,000	6,000	5,000
ค่าสูงสุด	12,000	12,000	12,000
ค่าต่ำสุด	1,000	3,000	1,000

⁽⁹⁾ ทุนพัฒนาอาจารย์สาขาขาดแคลน, ทุนพัฒนาและส่งเสริมผู้ที่มีความรู้ความสามารถพิเศษทางวิทยาศาสตร์และเทคโนโลยี (พสวท.), ทุนโครงการปริญญาเอกกาญจนาภิเษก (คปก.), ทุนพัฒนาบุคลากรสถาบันราชภัฏ เป็นต้น

⁽¹⁰⁾ พี่ชาย, อยู่ระหว่างการขอทุนจากหน่วยงานของรัฐ

7. ข้อมูลของคู่สมรส

นักศึกษาใหม่ที่สมรสแล้วมีจำนวน 28 คน เป็นนักศึกษาปริญญาโท 18 คน และปริญญาเอก 10 คน มีข้อมูลดังนี้

7.1 วุฒิการศึกษาสูงสุดของคู่สมรส จำแนกได้ดังนี้

วุฒิการศึกษาสูงสุดของคู่สมรส	ปริญญาโท	ปริญญาเอก	รวมทั้งสองระดับ
มัธยมศึกษาตอนปลาย/ปวช. หรือเทียบเท่า	3	-	3
อนุปริญญา/ ปวส. หรือเทียบเท่า	1	-	1
ปริญญาตรี	11	5	16
ปริญญาโท	2	5	7
ปริญญาเอก	1	-	1
รวม	18	10	28

7.2 อาชีพของคู่สมรส จำแนกได้ดังนี้

อาชีพของคู่สมรส	ปริญญาโท	ปริญญาเอก	รวมทั้งสองระดับ
ข้าราชการ/ พนักงานองค์การของรัฐ	6	7	13
พนักงานบริษัท/ห้างร้านเอกชน	2	-	2
ประกอบธุรกิจส่วนตัว/ค้าขาย	4	-	4
รับจ้าง/ลูกจ้างประจำ	4	-	4
ไม่ได้ประกอบอาชีพ/แม่บ้าน/พ่อบ้าน	1	2	3
ไม่ระบุ	1	1	2
รวม	18	10	28

7.3 รายได้ของกลุ่มสมรส กลุ่มสมรสของนักศึกษาใหม่มีรายได้ต่อเดือนเป็นค่ากลาง (median) รายได้สูงสุด และรายได้น้อยสุด จำแนกได้ดังนี้

รายได้ของกลุ่มสมรส (บาท)	ปริญญาโท	ปริญญาเอก	รวมทั้งสองระดับ
ค่ากลาง (median)	12,250	17,970	15,000
ค่าสูงสุด	45,000	21,000	45,000
ค่าน้อยสุด	4,000	8,000	4,000

8. ข้อมูลของบิดาและมารดา

8.1 วุฒิการศึกษาสูงสุดของบิดา จำแนกได้ดังนี้

วุฒิการศึกษาสูงสุดของบิดา	ปริญญาโท		ปริญญาเอก		รวมทั้งสองระดับ	
	จำนวน	ร้อยละ	จำนวน	ร้อยละ	จำนวน	ร้อยละ
ประถมศึกษา	34	28.81	23	40.35	57	32.57
มัธยมศึกษาตอนต้นหรือเทียบเท่า	8	6.78	2	3.51	10	5.71
มัธยมศึกษาตอนปลาย/ปวช. หรือเทียบเท่า	14	11.86	2	3.51	16	9.14
อนุปริญญา/ปวส. หรือเทียบเท่า	8	6.78	-	-	8	4.57
ปริญญาตรี	35	29.66	15	26.32	50	28.57
ปริญญาโท	6	5.08	4	7.02	10	5.71
ไม่ระบุ	13	11.02	11	19.30	24	13.71
รวม	118	100.00	57	100.00	175	100.00

8.2 อาชีพของบิดา จำแนกได้ดังนี้

อาชีพของบิดา	ปริญญาโท		ปริญญาเอก		รวมทั้งสองระดับ	
	จำนวน	ร้อยละ	จำนวน	ร้อยละ	จำนวน	ร้อยละ
ข้าราชการ	51	43.22	20	35.09	71	40.57
พนักงานรัฐวิสาหกิจ	5	4.24	1	1.75	6	3.43
ประกอบธุรกิจส่วนตัว/ค้าขาย	20	16.95	14	24.56	34	19.43
เกษตรกร	17	14.41	7	12.28	24	13.71
รับจ้าง/ลูกจ้างประจำ/พ.เอกชน	8	6.78	2	3.51	10	5.71
ถึงแก่กรรม	11	9.32	6	10.53	17	9.71
ไม่ระบุ	6	5.08	7	12.28	13	7.43

รวม	118	100.00	57	100.00	175	100.00
-----	-----	--------	----	--------	-----	--------

8.3 รายได้ของบิดา จำแนกได้ดังนี้

รายได้ของบิดาต่อเดือน (บาท)	ปริญญาโท	ปริญญาเอก	รวมทั้งสองระดับ
ค่ากลาง (median)	18,870	15,000	17,550
ค่าสูงสุด	55,000	68,000	68,000
ค่าต่ำสุด	1,000	1,000	1,000

8.4 วุฒิการศึกษาสูงสุดของมารดา จำแนกได้ดังนี้

วุฒិการศึกษาสูงสุดของมารดา	ปริญญาโท		ปริญญาเอก		รวมทั้งสองระดับ	
	จำนวน	ร้อยละ	จำนวน	ร้อยละ	จำนวน	ร้อยละ
ประถมศึกษา	48	40.68	27	47.37	75	42.86
มัธยมศึกษาตอนต้นหรือเทียบเท่า	6	5.08	1	1.75	7	4.00
มัธยมศึกษาตอนปลาย/ปวช. หรือเทียบเท่า	12	10.17	5	8.77	17	9.71
อนุปริญญา/ปวส. หรือเทียบเท่า	11	9.32	1	1.75	12	6.86
ปริญญาตรี	31	26.27	11	19.30	42	24.00
ปริญญาโท	-	-	1	1.75	1	0.57
ไม่ระบุ	10	8.47	11	19.30	21	12.00
รวม	118	100.00	57	100.00	175	100.00

8.5 อาชีพของมารดา จำแนกได้ดังนี้

อาชีพของมารดา	ปริญญาโท		ปริญญาเอก		รวมทั้งสองระดับ	
	จำนวน	ร้อยละ	จำนวน	ร้อยละ	จำนวน	ร้อยละ
ข้าราชการ	37	31.36	15	26.32	52	29.71
พนักงานรัฐวิสาหกิจ	-	-	1	1.75	1	0.57
ประกอบธุรกิจส่วนตัว/ค้าขาย	31	26.27	12	21.05	43	24.57
เกษตรกร	14	11.86	7	12.28	21	12.00
รับจ้าง/พนักงานเอกชน	8	6.78	1	1.75	9	5.14
ไม่ได้ประกอบอาชีพ/แม่บ้าน	16	13.56	10	17.54	26	14.86
ถึงแก่กรรม	3	2.54	3	5.26	6	3.43
ไม่ระบุ	9	7.63	8	14.04	17	9.71

รวม	<u>118</u>	<u>100.00</u>	<u>57</u>	<u>100.00</u>	<u>175</u>	<u>100.00</u>
-----	------------	---------------	-----------	---------------	------------	---------------

8.6 รายได้ของมารดา จำแนกได้ดังนี้

รายได้ของมารดาต่อเดือน (บาท)	<u>ปริญญาโท</u>	<u>ปริญญาเอก</u>	<u>รวมทั้งสองระดับ</u>
ค่ากลาง (median)	15,000	16,000	15,000
ค่าสูงสุด	90,000	60,000	90,000
ค่าต่ำสุด	1,000	1,000	1,000



ภาคผนวก

ตารางข้อมูลนักศึกษาใหม่ระดับบัณฑิตศึกษา
มหาวิทยาลัยเทคโนโลยีสุรนารี
ปีการศึกษา 2546

(ต้องการรายละเอียด โปรดติดต่อ คุณพรทิพย์ สติตพิทยายุทธ์
งานวิจัยสถาบันและสารสนเทศ ส่วนแผนงาน มหาวิทยาลัยเทคโนโลยีสุรนารี
โทร 0-4422-4057, 4052-3 โทรสาร 0-4422-4050 e-mail : pornthip@ccs.sut.ac.th)

ผู้จัดทำ

ชื่อเอกสาร	ข้อมูลนักศึกษาใหม่ระดับบัณฑิตศึกษา มหาวิทยาลัยเทคโนโลยีสุรนารี ปีการศึกษา 2546
ที่ปรึกษา	รองอธิการบดีฝ่ายวางแผน (ศาสตราจารย์ ดร. กฤษณะ สาคริก) หัวหน้าส่วนแผนงาน (นายศราวุธ ป้อมสินทรัพย์, รักษาการแทน)
ผู้จัดทำ	งานวิจัยสถาบันและสารสนเทศ ส่วนแผนงาน
รูปเล่ม	ฝ่ายผลิตเอกสารกลาง ศูนย์บรรณสารและสื่อการศึกษา
จำนวนที่พิมพ์	90 เล่ม
ปีที่พิมพ์	กุมภาพันธ์ 2547