



นักศึกษาใหม่ระดับปริญญาตรี
มหาวิทยาลัยเทคโนโลยีสุรนารี
ปีการศึกษา ๒๕๕๐



งานวิจัยสถาบันและสารสนเทศ
ส่วนแผนงาน
กุมภาพันธ์ ๒๕๕๑

คำนำ

รายงานข้อมูลนักศึกษาใหม่ระดับปริญญาตรี มหาวิทยาลัยเทคโนโลยีสุรนารี ปีการศึกษา 2550 เป็นผลจากการศึกษาข้อมูลของนักศึกษาใหม่ระดับปริญญาตรี โดยรวบรวมข้อมูลจากระเบียนประวัตินักศึกษาระดับปริญญาตรี ทั้งนี้ ได้ผนวกข้อมูลการรับนักศึกษาระดับปริญญาตรีในปีที่ผ่านมา และข้อมูลการสำเร็จการศึกษาของนักศึกษาระดับปริญญาตรี ซึ่งเป็นผลผลิตของการรับนักศึกษา มาไว้ที่นี่ด้วย เพื่อประโยชน์ในการใช้ข้อมูลมากยิ่งขึ้น

การจัดทำรายงานข้อมูลนักศึกษาใหม่ระดับปริญญาตรีครั้งนี้ มีวัตถุประสงค์เพื่อสรุปผลการคัดเลือกนักศึกษาใหม่ปริญญาตรีแรก ศึกษาภูมิหลังของนักศึกษาใหม่ปริญญาตรีแรก เพื่อใช้เป็นข้อมูลประกอบการวางแผน การดำเนินการ และการตัดสินใจในการจัดการศึกษาของมหาวิทยาลัย รวมทั้งเพื่อเป็นประโยชน์ในการบริหารงานของมหาวิทยาลัยต่อไป

งานวิจัยสถาบันและสารสนเทศ ส่วนแผนงาน หวังเป็นอย่างยิ่งว่ารายงานนักศึกษาใหม่ระดับปริญญาตรี มหาวิทยาลัยเทคโนโลยีสุรนารี ปีการศึกษา 2550 ฉบับนี้ จะเป็นประโยชน์ต่อผู้บริหารของมหาวิทยาลัย หน่วยงานที่เกี่ยวข้อง และผู้สนใจทั่วไป หากรายงานฉบับนี้มีข้อบกพร่องประการใด โปรดเสนอแนะความคิดเห็นอันจะเป็นประโยชน์ในการนำมาปรับปรุงและพัฒนาการจัดทำรายงานในครั้งต่อไปด้วยจักขอบพระคุณยิ่ง

ในโอกาสนี้ ขอขอบคุณฝ่ายรับนักศึกษา ฝ่ายวิเคราะห์และพัฒนาระบบ ศูนย์บริการการศึกษา และฝ่ายผลิตเอกสารกลาง ศูนย์บรรณสารและสื่อการศึกษา รวมทั้งหน่วยงานอื่นที่เกี่ยวข้องเป็นอย่างยิ่ง ที่ทำให้รายงานฉบับนี้มีความสมบูรณ์และสำเร็จได้ด้วยดี

งานวิจัยสถาบันและสารสนเทศ

ส่วนแผนงาน

กุมภาพันธ์ 2551



บทสรุปสำหรับผู้บริหาร

ข้อมูลนักศึกษาใหม่ระดับปริญญาตรี มหาวิทยาลัยเทคโนโลยีสุรนารี

ปีการศึกษา 2550

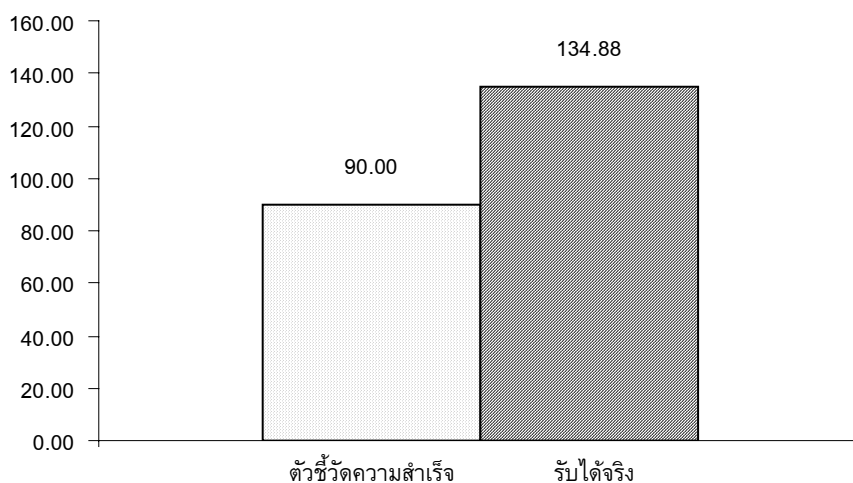
มหาวิทยาลัยเทคโนโลยีสุรนารี (มทส) เริ่มเปิดรับนักศึกษาระดับปริญญาตรี รุ่นที่ 1 ในปีการศึกษา 2536 ปัจจุบันปีการศึกษา 2550 รับนักศึกษาใหม่เป็นรุ่นที่ 15 โดยดำเนินการรับ 2 วิธี คือ การรับตรงโดย มทส และการคัดเลือกผ่านสำนักงานคณะกรรมการการอุดมศึกษา (สกอ.) ในระบบกลาง (Admissions) ซึ่งข้อมูลการรับนักศึกษาระดับปริญญาตรี ปีการศึกษา 2550 และในรอบ 15 ปี (ปีการศึกษา 2536 - 2550) ผลสรุปมีดังนี้

1) ผลการคัดเลือกนักศึกษาใหม่ระดับปริญญาตรี ปีการศึกษา 2550

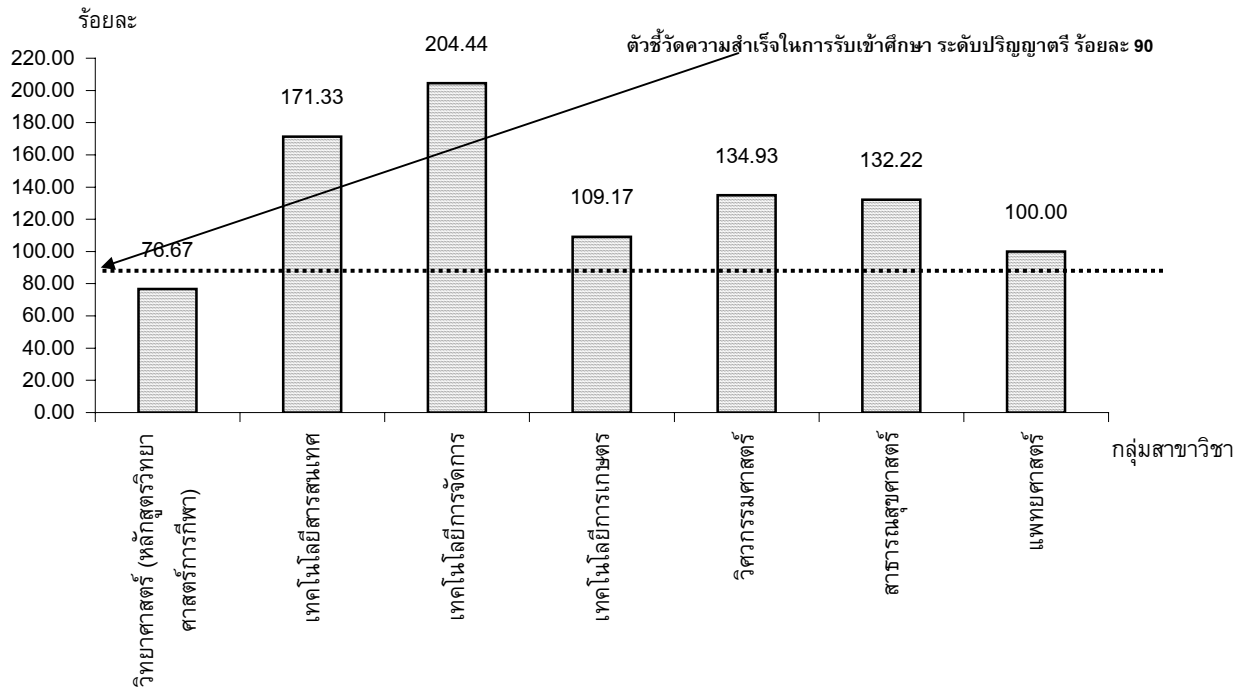
ในปีการศึกษา 2550 มทส มีเป้าหมายการรับนักศึกษา จำนวน 2,268 คน และกำหนดตัวชี้วัดความสำเร็จไว้ในแผนปฏิบัติการประจำปีงบประมาณ 2550 ว่า จำนวนนักศึกษาใหม่ระดับปริญญาตรีที่รับได้คิดเป็นร้อยละ 90 ของเป้าหมายการรับ โดยจำแนกตามวิธีการรับเข้า ดังนี้ การรับตรงโดย มทส จำนวนนักศึกษาใหม่ระดับปริญญาตรีที่รับได้คิดเป็นร้อยละ 80 ของเป้าหมายการรับทั้งหมด และการคัดเลือกผ่านสำนักงานคณะกรรมการการอุดมศึกษา (สกอ.) ในระบบกลาง (Admissions) จำนวนนักศึกษาใหม่ระดับปริญญาตรีที่รับได้คิดเป็นร้อยละ 20 ของเป้าหมายการรับทั้งหมด

ผลการรับนักศึกษาใหม่ระดับปริญญาตรี ปีการศึกษา 2550 เมื่อจำแนกตามวิธีการรับเข้า ผลการคัดเลือกนักศึกษาวีธีรับตรงโดย มทส ประกอบด้วย โควตาโรงเรียน โควตาจังหวัด โควตานักกีฬา โควตาผู้มีความสามารถทางด้านวิทยาศาสตร์และเทคโนโลยี โควตาดนตรีและนาฏศิลป์ โควตาพิเศษ (ทุน “สุรเกษตร” โควตา 5 จังหวัดภาคใต้) รับตรงหลักสูตรแพทยศาสตร์ และนักศึกษาที่เคยศึกษาใน มทส กลับเข้าศึกษาใหม่ พบว่า มีนักศึกษามารายงานตัวขึ้นทะเบียนเป็นนักศึกษาใหม่ทั้งสิ้น 2,162 คน ส่วนผลการคัดเลือกผ่าน สกอ. พบว่า มีนักศึกษามารายงานตัวขึ้นทะเบียนเป็นนักศึกษาใหม่ทั้งสิ้น 897 คน รวมทั้งสิ้น 3,059 คน คิดเป็นร้อยละ 134.88 ของเป้าหมายการรับ (2,268 คน)

ร้อยละของเป้าหมายการรับ

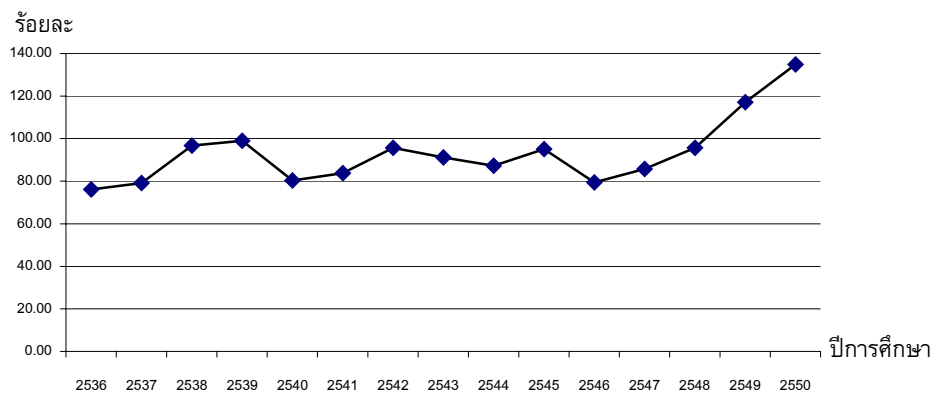


ผลการรับนักศึกษาใหม่ระดับปริญญาตรี ปีการศึกษา 2550 เมื่อจำแนกตามกลุ่มสาขาวิชา พบว่า กลุ่มสาขาวิชาที่รับนักศึกษาได้สูงกว่าเป้าหมายที่กำหนดไว้ มี 5 กลุ่มสาขาวิชา โดยเรียงลำดับจากมากไปน้อย ดังนี้ กลุ่มสาขาวิชาเทคโนโลยีการจัดการ เทคโนโลยีสารสนเทศ วิศวกรรมศาสตร์ สาธารณสุขศาสตร์ และเทคโนโลยีการเกษตร (ร้อยละ 204.44 171.33 134.93 132.22 และ 109.17 ตามลำดับ) กลุ่มสาขาวิชาที่รับนักศึกษาได้ตามเป้าหมายที่กำหนดไว้ มี 1 กลุ่มสาขาวิชา ได้แก่ กลุ่มสาขาวิชาแพทยศาสตร์ (ร้อยละ 100.00) และกลุ่มสาขาวิชาที่รับนักศึกษาได้ต่ำกว่าเป้าหมายที่กำหนดไว้ มี 1 กลุ่มสาขาวิชา ได้แก่ กลุ่มสาขาวิชาวิทยาศาสตร์ หลักสูตรวิทยาศาสตร์การกีฬา (ร้อยละ 76.67)



หมายเหตุ: กลุ่มสาขาวิชาสาธารณสุขศาสตร์รวมนักศึกษารับโอนระดับปริญญาตรี จำนวน 2 คน

ผลการรับนักศึกษาใหม่ระดับปริญญาตรี ในรอบ 15 ปีที่ผ่านมา (ปีการศึกษา 2536 – 2550) เปรียบเทียบกับเป้าหมายการรับ พบว่า แนวโน้มของการรับนักศึกษาใหม่ระดับปริญญาตรี 5 ปีซ้อนหลัง (2546 – 2550) มีแนวโน้มสูงขึ้นตามลำดับ



2) ภูมิหลังของนักศึกษาใหม่ปริญญาตรีแรก ปีการศึกษา 2550

ในการวิเคราะห์นักศึกษาใหม่ปริญญาตรีแรก ปีการศึกษา 2550 จากนักศึกษาทั้งหมดจำนวน 3,059 คน พบว่า มีนักศึกษาใหม่ปริญญาตรีบันทึกข้อมูลผ่านระบบ จำนวน 2,930 คน คิดเป็นร้อยละ 95.78 โดยสรุปเป็นข้อมูลที่เกี่ยวข้อง ข้อมูลส่วนตัว ข้อมูลด้านการศึกษา และข้อมูลด้านครอบครัวรายละเอียดดังนี้

ข้อมูลส่วนตัว: นักศึกษาใหม่ปริญญาตรีแรกส่วนใหญ่เป็นเพศชายมากกว่าเพศหญิง (ร้อยละ 50.92) มีอายุอยู่ระหว่าง 17 – 28 ปี โดยนักศึกษาส่วนใหญ่มีอายุ 19 ปี (ร้อยละ 59.73) มีเชื้อชาติไทย (ร้อยละ 94.30) สัญชาติไทย (ร้อยละ 99.80) และนับถือศาสนาพุทธ (ร้อยละ 98.40) มีภูมิลำเนาตามสถานที่เกิดส่วนใหญ่อยู่ในภาคตะวันออกเฉียงเหนือ (ร้อยละ 57.30) และมีความสามารถพิเศษทางด้านกีฬา (ร้อยละ 44.01)

ข้อมูลด้านการศึกษา: นักศึกษาใหม่ปริญญาตรีแรกส่วนใหญ่จบการศึกษาจากภาคตะวันออกเฉียงเหนือ (ร้อยละ 64.13) โดยมาจากจังหวัดนครราชสีมามากที่สุด (ร้อยละ 26.79) โดยนักศึกษาส่วนใหญ่จบการศึกษาในปีการศึกษา 2550 และใช้วุฒิการศึกษาระดับมัธยมศึกษาตอนปลายในการสมัครเข้าศึกษา (ร้อยละ 91.02) มีคะแนนเฉลี่ยสะสม (GPAX) ที่สำเร็จการศึกษาอยู่ระหว่าง 3.00 – 3.49 (ร้อยละ 42.83) โดยกลุ่มสาขาวิชาที่มีคะแนนเฉลี่ยสะสม (GPAX) สูงสุด คือ สาขาวิชาเทคโนโลยีการจัดการ และแพทยศาสตร์ ซึ่งมี คะแนนเฉลี่ยสะสม (GPAX) เท่ากับ 3.98

ข้อมูลด้านครอบครัว: สถานภาพของบิดาและมารดาของนักศึกษาใหม่ปริญญาตรีแรกส่วนใหญ่สมรสและอยู่ด้วยกัน (ร้อยละ 74.91) ทั้งบิดาและมารดาส่วนใหญ่มีวุฒิการศึกษาระดับปริญญาตรี (ร้อยละ 25.90 และ 34.98 ตามลำดับ) มีอาชีพข้าราชการ/ข้าราชการบำนาญ (ร้อยละ 31.91 และ 24.68 ตามลำดับ) โดยส่วนใหญ่มีรายได้น้อยกว่า 150,000 บาทต่อปี โดยนักศึกษาใหม่ปริญญาตรีแรกส่วนใหญ่มีพี่น้องร่วมบิดามารดาที่มีชีวิตอยู่รวมทั้งหมดสองคน (ร้อยละ 52.05) ซึ่งมีลำดับการเป็นบุตรในครอบครัวเป็นลำดับที่หนึ่ง (ร้อยละ 53.04) และนักศึกษาใหม่ปริญญาตรีแรกส่วนใหญ่มีจำนวนพี่น้องที่กำลังศึกษาอยู่สองคน (ร้อยละ 48.26)

ข้อสังเกตที่ได้จากการศึกษา

1. จากการศึกษา พบว่า ในปีการศึกษา 2550 มทส เป้าหมายในการรับนักศึกษาระดับปริญญาตรีเมื่อเปรียบเทียบกับผลการรับนักศึกษาระดับปริญญาตรีเมื่อจำแนกตามกลุ่มสาขาวิชาส่วนใหญ่สูงกว่าเป้าหมายซึ่งมี 5 กลุ่มสาขาวิชา ได้แก่ กลุ่มสาขาวิชาเทคโนโลยีสารสนเทศ เทคโนโลยีการจัดการ เทคโนโลยีการเกษตร วิศวกรรมศาสตร์ และสาธารณสุขศาสตร์ และกลุ่มสาขาวิชาที่สามารถรับนักศึกษาระดับปริญญาตรีได้เป็นไปตามเป้าหมายมี 1 กลุ่มสาขาวิชา ได้แก่ กลุ่มสาขาวิชาแพทยศาสตร์

ทั้งนี้ ปัจจัยที่ส่งผลให้รับนักศึกษาระดับปริญญาตรีได้สูงกว่าหรือเป็นไปตามเป้าหมายนั้น ประการแรก เนื่องจากมหาวิทยาลัยมีนโยบายของการขยายโอกาสทางการศึกษาให้เป็นไปตามแผนพัฒนาเศรษฐกิจและสังคมแห่งชาติ ฉบับที่ 10 พ.ศ. 2550 - 2554 สร้างความเสมอภาคทางการศึกษา และสอดคล้องต่อการเปลี่ยนแปลงของสภาพแวดล้อม ดังนั้น มหาวิทยาลัยจึงได้เปิดโอกาสให้มีแนวทางต่อการเข้าศึกษา สังเกตได้จากมีวิธีการรับเข้าศึกษาต่อทั้งแบบรับตรง มทส โดยเป็นการให้โควตา และไม่มีการสอบข้อเขียนแก่นักเรียนในโรงเรียนมัธยมศึกษาในภาคต่าง ๆ ทั่วประเทศมากถึงร้อยละ

80 ของจำนวนรับทั้งหมด รวมทั้งวิธีการสอบคัดเลือกผ่าน สกอ. จึงทำให้โอกาสของนักศึกษาเพิ่มขึ้น ประการที่สอง น่าจะมาจากการเป็นที่ต้องการและยอมรับในตลาดแรงงาน ตลาดวิชาชีพทั้งในภาครัฐ และภาคเอกชน อาทิ กลุ่มสาขาวิชาเทคโนโลยีสารสนเทศ กลุ่มสาขาวิชาวิศวกรรมศาสตร์ เป็นต้น นอกจากนี้ การประชาสัมพันธ์ของมหาวิทยาลัยที่มีหลากหลายรูปแบบเพิ่มขึ้น อาทิ การจัดงานตลาด หลักสูตร/อาจารย์แนะแนว ทำให้มีนักเรียนได้เข้ามาเห็นบรรยากาศและรายละเอียดต่าง ๆ ภายใน มหาวิทยาลัยส่งผลให้เกิดแรงผลักดันและช่วยกระตุ้นให้นักเรียนมีความต้องการเข้ามาศึกษาเพิ่มมากขึ้นตามลำดับ

2. จากการศึกษา พบว่า กลุ่มสาขาวิชาที่สามารถรับนักศึกษาระดับปริญญาตรีได้ต่ำกว่าเป้าหมายมี 1 กลุ่มสาขาวิชา ได้แก่ กลุ่มสาขาวิชาวิทยาศาสตร์ หลักสูตรวิทยาศาสตร์การกีฬา เนื่องจาก เป็นกลุ่มสาขาวิชาที่เปิดใหม่ในปีการศึกษา 2549 ดังนั้น จึงเป็นที่รู้จักของนักเรียนไม่กว้างขวาง หากเปรียบเทียบกับกลุ่มสาขาวิชาที่เปิดรับก่อนหน้านี้ ซึ่งอาจเป็นสาเหตุหนึ่งที่ทำให้การรับเข้าของกลุ่มสาขาวิชานี้ไม่เป็นไปตามเป้าหมาย

3. จากการศึกษา พบว่า ภูมิภาคหลังของนักศึกษาใหม่ปริญญาตรีแรก ปีการศึกษา 2550 เกี่ยวกับข้อมูลส่วนตัว ในภาพรวม นักศึกษาใหม่ปริญญาตรีแรกส่วนใหญ่เป็นเพศชายมากกว่าเพศหญิง และมีภูมิลำเนาตามสถานที่เกิดส่วนใหญ่อยู่ในภาคตะวันออกเฉียงเหนือ ซึ่งแสดงให้เห็นว่า มีความสอดคล้องตามสภาพจริง สังเกตได้จากจำนวนการรับเข้าศึกษาต่อของนักศึกษาใหม่ปริญญาตรีแรกในกลุ่มสาขาวิชาวิทยาศาสตร์ และวิศวกรรมศาสตร์ที่เป็นเพศชายสูงกว่าเพศหญิง (รายละเอียดดังตารางที่ 10) อีกทั้ง ในกลุ่มสาขาวิชาดังกล่าวถือเป็นที่ยอมรับของเพศชาย นักศึกษาใหม่ที่เข้ามาศึกษาส่วนใหญ่จึงมีแนวโน้มเป็นเพศชายมากกว่าเพศหญิง อีกทั้ง ที่ตั้งของมหาวิทยาลัยอยู่ในเขตภาคตะวันออกเฉียงเหนือ ดังนั้น มทส จึงเป็นที่รู้จักของชุมชนในภูมิภาคนี้มากกว่าภูมิภาคอื่น นอกจากนี้ อาจสังเกตได้จาก วิธีการรับนักศึกษาโดยเฉพาะการรับตรงโดย มทส ประเภทโควตาโรงเรียน ซึ่งเป็นการจัดสรรให้กับโรงเรียนมัธยมศึกษาของรัฐหรือเอกชนที่อยู่ในพื้นที่ของภาคตะวันออกเฉียงเหนือ 5 จังหวัด ได้แก่ นครราชสีมา ชัยภูมิ บุรีรัมย์ สุรินทร์ และศรีสะเกษ จึงทำให้แนวโน้มของนักศึกษาใหม่ระดับปริญญาตรี ปีการศึกษา 2550 นี้อยู่ในภาคตะวันออกเฉียงเหนือมากกว่าภาคอื่น

4. จากการศึกษา พบว่า ภูมิภาคหลังของนักศึกษาใหม่ปริญญาตรีแรก ปีการศึกษา 2550 เกี่ยวกับข้อมูลด้านการศึกษา นักศึกษาใหม่ปริญญาตรีแรกส่วนใหญ่จบการศึกษาจากภาคตะวันออกเฉียงเหนือ โดยมีคะแนนเฉลี่ย (GPA) ที่สำเร็จการศึกษาอยู่ระหว่าง 3.00 – 3.49 ทั้งนี้แสดงให้เห็นว่า การรับนักศึกษาของ มทส มีความสอดคล้องกับการขยายโอกาสทางการศึกษาในภาคตะวันออกเฉียงเหนือของ มหาวิทยาลัยและแสดงให้เห็นได้ว่านักศึกษาใหม่ปริญญาตรีส่วนใหญ่ที่เข้ารับการศึกษา มีมาตรฐานตรงตามที่มหาวิทยาลัยกำหนดไว้อย่างชัดเจน

สารบัญ

	หน้า
คำนำ.....	ข
บทสรุปสำหรับผู้บริหาร.....	ค
สารบัญ.....	ช
สารบัญตาราง.....	ซ
สารบัญแผนภูมิ.....	ฅ
สารบัญภาพ.....	ญ
บทที่ 1 บทนำ.....	1
ความเป็นมา.....	1
วัตถุประสงค์ของการศึกษา.....	6
ขอบเขตของการศึกษา.....	6
นิยามศัพท์เฉพาะ.....	7
บทที่ 2 วิธีดำเนินการศึกษา.....	9
ประชากร.....	9
เครื่องมือที่ใช้ในการศึกษา.....	9
การรวบรวมข้อมูล.....	9
การวิเคราะห์ข้อมูล.....	10
บทที่ 3 ผลการวิเคราะห์ข้อมูล.....	11
ตอนที่ 1 ผลการรับนักศึกษาใหม่ปริญญาตรีแรก ปีการศึกษา 2550.....	11
ตอนที่ 2 ผลการวิเคราะห์ภูมิหลังนักศึกษาใหม่ปริญญาตรีแรก ปีการศึกษา 2550.....	17
บทที่ 4 สรุป และอภิปรายผลการวิเคราะห์ข้อมูล.....	28
รายการอ้างอิง.....	32
ภาคผนวก.....	33
ภาคผนวก ก ตารางข้อมูลส่วนตัวของนักศึกษาใหม่ปริญญาตรีแรก ปีการศึกษา 2550.....	34
ภาคผนวก ข ตารางข้อมูลด้านการศึกษานักศึกษาใหม่ปริญญาตรีแรก ปีการศึกษา 2550.....	85
ภาคผนวก ค ตารางข้อมูลด้านครอบครัวนักศึกษานักศึกษาใหม่ปริญญาตรีแรก ปีการศึกษา 2550...	115
ภาคผนวก ง ตารางข้อมูลการรับนักศึกษาระดับปริญญาตรี ปีการศึกษา 2536-2550 และตารางข้อมูลผู้สำเร็จการศึกษาระดับปริญญาตรี ปีการศึกษา 2539-2549...	185
ภาคผนวก จ ตัวอย่างระเบียบประวัตินักศึกษาใหม่ปริญญาตรีแรก	191

สารบัญตาราง

ตารางที่	หน้า
1	เป้าหมายการรับนักศึกษา จำแนกตามกลุ่มสาขาวิชาและวิธีการรับเข้าศึกษา..... 6
2	ผลการรับนักศึกษาประเภทโควตา จำแนกตามประเภทโควตา..... 11
3	ผลการรับนักศึกษาประเภทโควตา จำแนกตามกลุ่มสาขาวิชา..... 12
4	ผลการคัดเลือกนักศึกษาหลักสูตรแพทยศาสตรบัณฑิต มทส..... 12
5	ผลการรับนักศึกษาประเภทรับกลับเข้าศึกษาใหม่ จำแนกตามกลุ่มสาขาวิชา..... 13
6	ผลการรับนักศึกษาประเภทสอบคัดเลือกผ่าน สกอ. ในระบบกลาง (Admission) จำแนกตามกลุ่มสาขาวิชา..... 14
7	จำนวนผู้สมัครสอบคัดเลือกเข้าศึกษาใน มทส ปีการศึกษา 2550 จำแนกตามอันดับการเลือก... 14
8	คะแนนต่ำสุด คะแนนสูงสุด ของผู้สมัครสอบคัดเลือกผ่าน สกอ. ที่เลือก มทส..... 15
9	นักศึกษาใหม่ปริญญาตรีแรก ปีการศึกษา 2550 เปรียบเทียบกับเป้าหมายการรับ จำแนกตามวิธีการรับเข้าและกลุ่มสาขาวิชา..... 16
10	นักศึกษาใหม่ปริญญาตรีแรก จำแนกตามสาขาวิชาและเพศ..... 18
11	นักศึกษาใหม่ปริญญาตรีแรก จำแนกตามวิธีการรับเข้าและอายุ..... 18
12	นักศึกษาใหม่ปริญญาตรีแรก จำแนกตามกลุ่มสาขาวิชาและอายุ..... 19
13	นักศึกษาใหม่ปริญญาตรีแรก จำแนกตามวิธีการรับเข้าและคะแนนเฉลี่ย (GPA)..... 23
14	นักศึกษาใหม่ปริญญาตรีแรก จำแนกตามกลุ่มสาขาวิชาและคะแนนเฉลี่ย (GPA)..... 24
15	จำนวนนักศึกษาใหม่ปริญญาตรีแรก ปีการศึกษา 2550 จำแนกตามวิธีการรับเข้า..... 28
16	คะแนนรวมสูงสุด ต่ำสุดของนักศึกษาใหม่ปริญญาตรีแรก ปีการศึกษา 2550 จำแนกตามสาขาวิชา..... 29

สารบัญแผนภูมิ

แผนภูมิที่	หน้า
1	นักศึกษาใหม่ปริญญาตรีแรก จำแนกตามวิธีการรับเข้าและกลุ่มสาขาวิชา..... 16
2	นักศึกษาใหม่ปริญญาตรีแรก จำแนกตามวิธีการรับเข้าและเพศ..... 17
3	นักศึกษาใหม่ปริญญาตรีแรก จำแนกตามภูมิลำเนาตามสถานที่เกิด..... 20
4	นักศึกษาใหม่ปริญญาตรีแรก จำแนกตามความสามารถพิเศษ..... 21
5	นักศึกษาใหม่ปริญญาตรีแรก จำแนกตามวุฒิการศึกษาที่สำเร็จการศึกษา..... 23

สารบัญภาพ

ภาพที่	หน้า
1	นักศึกษาใหม่ปริญญาตรีแรก จำแนกตามภูมิลำเนาที่สำเร็จการศึกษา..... 22

บทที่ 1

บทนำ

ความเป็นมา

มหาวิทยาลัยเทคโนโลยีสุรนารี (มทส) ใช้ระบบหน่วยกิตในการจัดรายวิชาในหลักสูตรการศึกษาและเปิดสอนหลักสูตรต่างๆ โดยใช้ระบบไตรภาคมาตั้งแต่ปีการศึกษา 2536 ในปีการศึกษาหนึ่งมี 3 ภาคการศึกษา แต่ละภาคการศึกษามีระยะเวลา 13 สัปดาห์ ประกอบด้วยการเรียนการสอน 12 สัปดาห์ และการสอบอีก 1 สัปดาห์ สำหรับการรับนักศึกษาระดับปริญญาตรี ดำเนินการรับใน 2 วิธีคือ วิธีที่หนึ่งเป็นการรับตรงโดย มทส ประกอบด้วย โควตาโรงเรียน โควตาจังหวัด โควตานักกีฬา โควตาผู้มีความสามารถทางด้านวิทยาศาสตร์และเทคโนโลยี โควตาดนตรีและนาฏศิลป์ โควตาพิเศษ (ทุน “สุรเกษตร” โควตา 5 จังหวัดภาคใต้) รับตรงหลักสูตรแพทยศาสตร์ และนักศึกษาที่เคยศึกษาใน มทส กลับเข้าศึกษาใหม่ วิธีที่สอง เป็นการคัดเลือกผ่านสำนักงานคณะกรรมการการอุดมศึกษา (สกอ.) ในระบบกลาง (Admissions)

ในปีการศึกษา 2550 มทส รับนักศึกษาใหม่ระดับปริญญาตรี เป็นรุ่นที่ 15 โดยกำหนดวิธีการรับนักศึกษา สาขาวิชาที่เปิดรับ และเป้าหมายการรับนักศึกษา ดังนี้

วิธีการรับนักศึกษา ประกอบด้วย

1. การรับตรงโดย มทส เป็นการให้โควตาและรับตรงโดยไม่มี การสอบข้อเขียนแก่นักเรียนในโรงเรียนมัธยมศึกษาในภาคต่างๆ ทั่วประเทศ ดังนี้

1.1 โควตาโรงเรียน เป็นการจัดสรรให้กับโรงเรียนมัธยมศึกษาของรัฐหรือเอกชนที่ได้รับการรับรองวิทยฐานะ ซึ่งตั้งอยู่ในเขตจังหวัดนครราชสีมา ชัยภูมิ บุรีรัมย์ สุรินทร์ ศรีสะเกษ ฉะเชิงเทรา ชลบุรี และระยอง มีเป้าหมายการรับ 560 คน โดยนักเรียนที่มีสิทธิ์สมัครต้องมีคุณสมบัติดังนี้

1) เป็นผู้อยู่ในประเทศไทยอย่างถูกต้องตามกฎหมาย

2) เป็นนักเรียนที่กำลังศึกษาอยู่ชั้น ม. 6 ในปีการศึกษา 2549 หลักสูตรการศึกษาขั้น

พื้นฐาน พุทธศักราช 2544

- แผนการเรียนวิทยาศาสตร์ – คณิตศาสตร์ สำหรับนักเรียนที่สมัครในกลุ่มวิศวกรรมศาสตร์ กลุ่มเทคโนโลยีการเกษตร กลุ่มสาธารณสุขศาสตร์ และกลุ่มวิทยาศาสตร์
- แผนการเรียนวิทยาศาสตร์ – คณิตศาสตร์ หรือแผนการเรียนศิลป์คำนวณ สำหรับนักเรียนที่สมัครกลุ่มเทคโนโลยีสารสนเทศ
- แผนการเรียนวิทยาศาสตร์ – คณิตศาสตร์ แผนการเรียนศิลป์คำนวณหรือศิลป์ภาษา สำหรับนักเรียนที่สมัครในกลุ่มเทคโนโลยีการจัดการ

3) มีคะแนนเฉลี่ยสะสม (GPAX) รวมทุกวิชา นับรวมภาคเรียนที่ 1 ของชั้น ม.6 ไม่ต่ำกว่า 2.50 หรือตำแหน่งเปอร์เซ็นต์ไทล์ไม่ต่ำกว่า 75

4) มีคะแนนเฉลี่ยของกลุ่มสาระการเรียนรู้ที่มหาวิทยาลัยกำหนด ดังต่อไปนี้ ไม่ต่ำกว่า

2.50

- แผนการเรียนวิทยาศาสตร์ ประกอบด้วยกลุ่มสาระการเรียนรู้ คณิตศาสตร์ วิทยาศาสตร์ และภาษาต่างประเทศ (ภาษาอังกฤษ)
- แผนการเรียนศิลป์คำนวณ และศิลป์ภาษา ประกอบด้วยกลุ่มสาระการเรียนรู้ คณิตศาสตร์ วิทยาศาสตร์ ภาษาต่างประเทศ (ภาษาอังกฤษ) ภาษาไทย และ สังคมศึกษา

1.2 โควตาจังหวัด เป็นการจัดสรรให้กับนักเรียนที่กำลังศึกษาชั้นมัธยมศึกษาปีที่ 6 ในโรงเรียนมัธยมศึกษาของรัฐหรือเอกชนที่ได้รับการรับรองวิทยฐานะทั่วประเทศ ยกเว้น 8 จังหวัด ที่ได้รับ โควตาโรงเรียนแล้ว มีเป้าหมายการรับ 1,230 คน โดยนักเรียนที่มีสิทธิ์สมัครต้องมีคุณสมบัติเช่นเดียวกับ โควตาโรงเรียน

1.3 โควตานักกีฬา เป็นการส่งเสริมและให้โอกาสแก่นักเรียนชั้นมัธยมศึกษาตอนปลายที่มีความสามารถทางด้านกีฬาสูงและมีผลการเรียนดี ได้ศึกษาวิชาชีพชั้นสูงด้านวิทยาศาสตร์และเทคโนโลยี โดยพิจารณาจากชนิดกีฬา 15 ประเภท ได้แก่ วายน้ำ เทควันโด เทเบิลเทนนิส เปตอง แบดมินตัน กรีฑา บาสเกตบอล ฟุตบอล เรือพาย หมากรอกกระดาน เซปักตะกร้อ วอลเลย์บอลชายหาด วอลเลย์บอล เทนนิส และกอล์ฟ มีเป้าหมายการรับ 60 คน โดยนักเรียนที่มีสิทธิ์สมัครต้องมีคุณสมบัติเช่นเดียวกับโควตาโรงเรียนเฉพาะข้อ 1) และ 2) ยกเว้นข้อ 3) และ 4) นักเรียนที่สมัครต้องมีคุณสมบัติ ดังนี้ มีคะแนนเฉลี่ยสะสม (GPAX) รวมทุกวิชา นับรวมภาคเรียนที่ 1 ของชั้น ม. 6 ไม่ต่ำกว่า 2.50 หรือ ตำแหน่งเปอร์เซ็นต์ไทล์ไม่ต่ำกว่า 75 และเป็นนักกีฬาในประเภทกีฬาที่มหาวิทยาลัยกำหนดดังกล่าว และมีคุณสมบัติ ความสามารถทางด้านกีฬาข้อใดข้อหนึ่ง ดังนี้

- 1) ได้ตำแหน่งชนะเลิศหรือรองชนะเลิศกีฬาในระดับจังหวัด
- 2) เป็นนักกีฬาตัวแทนระดับจังหวัดเข้าร่วมแข่งขันกีฬาที่จังหวัดไม่ได้จัดแข่งขัน
- 3) มีประสบการณ์เข้าร่วมการแข่งขันกีฬาในระดับจังหวัดไม่น้อยกว่า 1 ปี

1.4 โควตาผู้มีความสามารถทางด้านวิทยาศาสตร์และเทคโนโลยี เป็นการส่งเสริมให้นักเรียนชั้นมัธยมศึกษาตอนปลายที่มีความสามารถพิเศษทางด้านวิทยาศาสตร์และเทคโนโลยีและมีผลการเรียนดี เพื่อผลิตนักวิชาการและนักวิชาชีพชั้นสูงทางด้านวิทยาศาสตร์และเทคโนโลยีไปรับใช้สังคมและประเทศชาติ เป้าหมายการรับ 100 คน นักเรียนที่มีสิทธิ์สมัครต้องมีคุณสมบัติดังนี้

- 1) เป็นผู้อยู่ในประเทศไทยอย่างถูกต้องตามกฎหมาย
- 2) เป็นนักเรียนที่กำลังศึกษาอยู่ชั้น ม. 6 ในปีการศึกษา 2549 แผนการเรียนวิทยาศาสตร์ – คณิตศาสตร์ ตามหลักสูตรการศึกษาขั้นพื้นฐาน พุทธศักราช 2544
- 3) มีคะแนนเฉลี่ยสะสม (GPAX) รวมทุกวิชา นับรวมภาคเรียนที่ 1 ของชั้น ม.6 ไม่ต่ำกว่า 2.50 หรือตำแหน่งเปอร์เซ็นต์ไทล์ไม่ต่ำกว่า 75
- 4) มีคุณสมบัติอื่นที่ไม่ขัดต่อข้อบังคับ มทส ว่าด้วยการศึกษาชั้นปริญญาตรี และ
- 5) มีคุณสมบัติและความสามารถทางด้านวิทยาศาสตร์ โดยผู้สมัครจะต้องผ่านการคัดเลือกเพื่อเข้าแข่งขันในกิจกรรมต่าง ๆ เช่น

- การอบรมตลอดหลักสูตรในค่ายที่ 2 ของศูนย์ส่งเสริมโอลิมปิกวิชาการและพัฒนามาตรฐานวิทยาศาสตร์ศึกษาในพระอุปถัมภ์สมเด็จพระเจ้าพี่นางเธอเจ้าฟ้ากัลยาณิวัฒนา กรมหลวงนราธิวาสราชนครินทร์ (ศูนย์ สอวน)

- การแข่งขันพัฒนาโปรแกรมคอมพิวเตอร์แห่งประเทศไทย จัดโดยศูนย์เทคโนโลยีอิเล็กทรอนิกส์และคอมพิวเตอร์แห่งชาติ โดยผ่านเข้ารอบชิงชนะเลิศ

- การประกวดโครงงานของนักวิทยาศาสตร์รุ่นเยาว์ สาขาวิชาการคอมพิวเตอร์และวิศวกรรมศาสตร์ จัดโดยศูนย์เทคโนโลยีอิเล็กทรอนิกส์และคอมพิวเตอร์แห่งชาติ โดยผ่านการพิจารณาจากคณะกรรมการและผู้ทรงคุณวุฒิให้เข้าร่วมการแข่งขัน

- การประกวดโครงงานวิทยาศาสตร์ ของสมาคมวิทยาศาสตร์แห่งประเทศไทย ในพระบรมราชูปถัมภ์ โดยได้รับรางวัลระดับภาค หรือระดับประเทศ

- กิจกรรมการแข่งขันทางวิชาการอื่น ๆ ที่จัดโดยองค์กรระดับชาติที่มหาวิทยาลัยเห็นชอบ

1.5 โควตาคนตรีและนาฏศิลป์ เป็นการส่งเสริมและให้โอกาสแก่นักเรียนชั้นมัธยมศึกษาตอนปลายที่มีความสามารถทางด้านดนตรีและนาฏศิลป์และมีผลการเรียนดี ได้ศึกษาวิชาชีพขั้นสูงด้านวิทยาศาสตร์และเทคโนโลยี พิจารณารับนักเรียนที่มีความสามารถทางด้านดนตรีและนาฏศิลป์ 5 ประเภท ได้แก่ ดนตรีสากล ดนตรีไทย ดนตรีพื้นบ้านภาคตะวันออกเฉียงเหนือ นาฏศิลป์ และขับร้อง มีเป้าหมายการรับ 40 คน โดยนักเรียนที่มีสิทธิ์สมัครต้องมีคุณสมบัติเช่นเดียวกับโควตาโรงเรียนเฉพาะ ข้อ 1) – 3) ยกเว้นข้อ 4) นักเรียนที่มีสิทธิ์สมัครต้องมีคุณสมบัติและความสามารถทางด้านดนตรี และนาฏศิลป์ ดังนี้

1) เป็นนักดนตรีและนักแสดงนาฏศิลป์ของโรงเรียน

2) มีเอกสารหรือมีผู้รับรองการเข้าร่วมกิจกรรมด้านดนตรีและนาฏศิลป์จากโรงเรียน

1.6 การรับนักเรียนเข้าศึกษาในหลักสูตรแพทยศาสตรบัณฑิต โดยรับนักเรียนที่กำลังศึกษาชั้นมัธยมศึกษาตอนปลาย หรือได้ศึกษาชั้นมัธยมศึกษาตอนต้น ในเขตจังหวัดนครราชสีมา ชัยภูมิ สุรินทร์ และบุรีรัมย์ มีเป้าหมายการรับ 48 คน โดยกำหนดรับนักเรียนจากโรงเรียนในเขตการศึกษาของแต่ละจังหวัด อย่างน้อยเขตการศึกษาละ 1 คน นักเรียนโอลิมปิกวิชาการที่ผ่านการอบรมค่ายที่ 2 จังหวัดละ 1 คน และนักเรียนทุนโครงการกระจายแพทย์หนึ่งอำเภอหนึ่งทุนที่ไม่ใช่อำเภอเมือง จังหวัดละไม่น้อยกว่า 2 คน นักเรียนที่มีสิทธิ์สมัครต้องมีคุณสมบัติทางการศึกษา และคุณสมบัติเฉพาะ ดังนี้

1.6.1 คุณสมบัติทางการศึกษา

1) เป็นนักเรียนที่กำลังศึกษาอยู่ในชั้นมัธยมศึกษาปีที่ 6 ในปีการศึกษา 2548 โดยมีคะแนนเฉลี่ยสะสมรวมทุกวิชา (นับจากชั้นมัธยมศึกษาปีที่ 4 ถึงภาคเรียนที่ 1 ของชั้นมัธยมศึกษาปีที่ 6) ไม่ต่ำกว่า 3.00

2) มีคะแนนเฉลี่ยกลุ่มสาระการเรียนรู้คณิตศาสตร์ วิทยาศาสตร์ ภาษาต่างประเทศ (ภาษาอังกฤษ) และสังคมศึกษา แต่ละกลุ่มสาระการเรียนรู้ไม่ต่ำกว่า 3.00

1.6.2 คุณสมบัติเฉพาะของผู้สมัคร

1) ศึกษาชั้นมัธยมศึกษาตอนปลาย (ม. 4 – ม. 6) ในจังหวัดที่สมัคร เช่น โรงเรียนในจังหวัดชัยภูมิ สมัครได้ในโควตาจังหวัดชัยภูมิ เป็นต้น หรือ

2) ได้ศึกษาชั้นมัธยมศึกษาตอนต้น (ม. 1 – ม. 3) ในจังหวัดที่สมัคร

1.6.3 คุณสมบัติทั่วไป

1) เป็นผู้ที่มีคุณสมบัติครบถ้วนที่สามารถรับราชการได้
2) อายุไม่เกิน 20 ปีบริบูรณ์ ในวันปิดการรับสมัคร
3) มีประวัติความประพฤติดี
4) ไม่อยู่ในเพศบรรพชิต นักบวช หรือนักพรต
5) ไม่มีปัญหาสุขภาพกาย สุขภาพจิต ไม่เป็นโรคติดต่อ หรือไม่มีความพิการอันเป็นอุปสรรคต่อการศึกษาแพทยศาสตร์ และการประกอบวิชาชีพแพทย์

6) หากปรากฏในภายหลังว่า ผู้สมัครขาดคุณสมบัติทางการศึกษา หรือคุณสมบัติเฉพาะ ข้อใดข้อหนึ่งและหากตรวจสอบพบว่าเอกสารที่ใช้ในการสมัครไม่ครบถ้วน หรือเป็นเท็จหรือจงใจปกปิดข้อมูลหรือแม้แต่ปรากฏเป็นความเท็จขึ้นภายหลัง จะต้องถูกตัดสิทธิ์การเข้าศึกษา

1.7 โควตาพิเศษ มีดังนี้

1.7.1 การรับนักศึกษาประเภทรับตรง “สุรเกษตร” โดยสำนักวิชาเทคโนโลยีการเกษตร เป็นผู้ดำเนินการคัดเลือกจากผู้ได้รับรางวัลชนะเลิศในการแข่งขันตอบปัญหาวิทยาศาสตร์และเทคโนโลยีการเกษตร การประกวดโครงงานวิทยาศาสตร์และเทคโนโลยีการเกษตร ในงานเกษตรสุรนารี

1.7.2 โควตา 5 จังหวัดภาคใต้ เป็นการรับสมัครนักเรียนที่กำลังศึกษาชั้นมัธยมศึกษาปีที่ 6 ในโรงเรียนมัธยมศึกษาของรัฐหรือเอกชนที่ได้รับการรับรองวิทยฐานะ ซึ่งตั้งอยู่ในเขตจังหวัดปัตตานี ยะลา นราธิวาส สตูล และสงขลา (อำเภอจะนะ เทพา นาทวี และสะบ้าย้อย) ที่อยู่ในความรับผิดชอบของศูนย์อำนวยการบริหารจังหวัดชายแดนภาคใต้ (ศอ.บต.) มีเป้าหมายการรับ 80 คน โดยนักเรียนที่มีสิทธิ์สมัครต้องมีคุณสมบัติเช่นเดียวกับโควตาโรงเรียน ในข้อ 1) – 2) และ 3) มีคะแนนเฉลี่ยสะสม (GPAX) รวมทุกวิชา นับรวมภาคเรียนที่ 1 ของชั้น ม.6 ไม่ต่ำกว่า 2.25

1.8 การรับนักศึกษาที่เคยศึกษาใน มทส กลับเข้าศึกษาใหม่ เป็นนักศึกษาที่พ้นสถานภาพนักศึกษาจากมหาวิทยาลัย ยกเว้นพ้นสถานภาพเพราะโทษวินัยนักศึกษา โดยกลับเข้ามาศึกษาใหม่ได้ภายในระยะเวลาไม่เกิน 2 ปี นับจากวันที่พ้นสถานภาพ

2. การคัดเลือกผ่าน สกอ. ในระบบกลาง (Admission) เป็นการคัดเลือกบุคคลเข้าศึกษาในสถาบันอุดมศึกษาในระบบกลาง (Admission) โดยพิจารณาจากผลการเรียนที่นักเรียนสะสมมาในการเรียนระดับมัธยมศึกษา มีเป้าหมายการรับ 444 คน โดยมีองค์ประกอบของการรับบุคคลเข้าศึกษาดังนี้

1) ผลการเรียนเฉลี่ยสะสมตลอดหลักสูตรมัธยมศึกษาตอนปลาย หรือเทียบเท่า (GPAX) ให้ค่าน้ำหนัก ร้อยละ 10

2) ผลการเรียนเฉลี่ยสะสมตลอดหลักสูตรมัธยมศึกษาตอนปลายตามกลุ่มสาระการเรียนรู้ (GPA กลุ่มสาระ 3 - 5 กลุ่ม จาก 8 กลุ่ม) ให้ค่าน้ำหนัก ร้อยละ 20

3) ผลการสอบทางการศึกษาแห่งชาติขั้นพื้นฐาน (Ordinary National Educational Testing: O-NET) คือ การสอบความรู้รวบยอดปลายช่วงชั้น (6 ภาคเรียน) ของชั้น ป.3 ป.6 ม.3 และ ม.6 ตามมาตรฐานการเรียนรู้ ของหลักสูตรการศึกษาขั้นพื้นฐาน 2544 ทั้ง 8 กลุ่มสาระ สอบได้ 1 ครั้ง สำหรับผู้ที่กำลังจะจบชั้น ป.3 ป.6 ม.3 และ ม.6 ให้ค่าน้ำหนัก ร้อยละ 35-70

4) ผลการสอบทางการศึกษาระดับชาติขั้นสูง (Advanced National Educational Testing:

A-NET) และ/หรือ วิชาเฉพาะรวมกันไม่เกิน 3 วิชา คือ การสอบความรู้ขั้นสูงของวิชาต่าง ๆ 11 วิชา เฉพาะนักเรียน ม.6 ที่จะเข้ามหาวิทยาลัยของรัฐในระบบ Admission ปี 2549 – 2552 จัดสอบเดือน มีนาคมของทุกปี นักเรียนสามารถเก็บคะแนนไว้ได้ 2 ปี และเลือกใช้คะแนนที่ดีที่สุด ให้ค่าน้ำหนัก ร้อย ละ 0-35

5) ผลการสอบสัมภาษณ์และตรวจร่างกาย มหาวิทยาลัย จะทำการสอบสัมภาษณ์และตรวจร่างกาย เพื่อหาข้อมูลประกอบการพิจารณาความพร้อมและความเหมาะสมเป็นขั้นสุดท้ายก่อนการรับ เข้าศึกษาโดยไม่คิดเป็นค่าน้ำหนักคะแนน

สาขาวิชาที่เปิดรับ

ในปีการศึกษา 2550 มทส รับนักศึกษาใหม่ระดับปริญญาตรีเข้าศึกษาใน 7 กลุ่มสาขาวิชา จำนวน 26 สาขาวิชา รวม 28 หลักสูตร รายละเอียดดังนี้

กลุ่มสาขาวิชาวิทยาศาสตร์ จำนวน 1 หลักสูตร คือ หลักสูตรวิทยาศาสตร์การกีฬา

กลุ่มสาขาวิชาเทคโนโลยีสารสนเทศ จำนวน 3 หลักสูตร ได้แก่ หลักสูตรนิเทศศาสตร์ ระบบ สารสนเทศเพื่อการจัดการ และสารสนเทศศึกษา

กลุ่มสาขาวิชาเทคโนโลยีการจัดการ จำนวน 1 หลักสูตร คือ หลักสูตรเทคโนโลยีการจัดการ

กลุ่มสาขาวิชาเทคโนโลยีการเกษตร จำนวน 3 หลักสูตร ได้แก่ หลักสูตรเทคโนโลยีการผลิตพืช เทคโนโลยีการผลิตสัตว์ และเทคโนโลยีอาหาร

กลุ่มสาขาวิชาวิศวกรรมศาสตร์ จำนวน 17 หลักสูตร ได้แก่ หลักสูตรวิศวกรรมการผลิต วิศวกรรมเกษตรและอาหาร วิศวกรรมขนส่ง วิศวกรรมคอมพิวเตอร์ วิศวกรรมเคมี วิศวกรรมเครื่องกล วิศวกรรมเซรามิก วิศวกรรมโทรคมนาคม วิศวกรรมพอลิเมอร์ วิศวกรรมไฟฟ้า วิศวกรรมโยธา วิศวกรรมยานยนต์ วิศวกรรมโลหการ วิศวกรรมสิ่งแวดล้อม วิศวกรรมอุตสาหกรรม เทคโนโลยีธรณี และวิศวกรรมอากาศยาน

กลุ่มสาขาวิชาสาธารณสุขศาสตร์ จำนวน 2 หลักสูตร ได้แก่ หลักสูตรอาชีวอนามัยและความปลอดภัย และอนามัยสิ่งแวดล้อม

กลุ่มสาขาวิชาแพทยศาสตร์ จำนวน 1 หลักสูตร คือ หลักสูตรแพทยศาสตร์บัณฑิต

เป้าหมายการรับนักศึกษา

ในปีการศึกษา 2550 มทส กำหนดเป้าหมายการรับนักศึกษาจำแนกตามกลุ่มสาขาวิชา และจำแนกตามวิธีการรับเข้าศึกษา มีรายละเอียดดังตารางที่ 1

ตารางที่ 1 เป้าหมายการรับนักศึกษา จำแนกตามกลุ่มสาขาวิชาและวิธีการรับเข้าศึกษา

วิธีการรับเข้าศึกษา/ กลุ่มสาขาวิชา	รับตรงโดย มทส ⁽¹⁾		คัดเลือกผ่าน สกอ. ⁽²⁾		รวมทั้งสิ้น ⁽³⁾	
	จำนวน	ร้อยละ	จำนวน	ร้อยละ	รวม	ร้อยละ
วิทยาศาสตร์	48	2.12	12	0.53	60	2.65
เทคโนโลยีสารสนเทศ	120	5.29	30	1.32	150	6.61
เทคโนโลยีการจัดการ	72	3.17	18	0.79	90	3.97
เทคโนโลยีการเกษตร	192	8.47	48	2.12	240	10.58
วิศวกรรมศาสตร์*	1,200	52.91	300	13.23	1,500	66.14
สาธารณสุขศาสตร์	144	6.35	36	1.59	180	7.94
แพทยศาสตร์	48	2.12	-	-	48	2.12
รวมทั้งสิ้น	1,824	80.42	444	19.58	2,268	100.00

หมายเหตุ : (1) ร้อยละ 80 ของเป้าหมายการรับทั้งหมด

(2) ร้อยละ 20 ของเป้าหมายการรับทั้งหมด

(3) จากรายงานสรุปการรับนักศึกษาใหม่ ระดับปริญญาตรี ปีการศึกษา 2550 ของศูนย์บริการการศึกษามทส

* ไม่รวมหลักสูตรแมคคาทรอนิกส์

จากวิธีการรับนักศึกษา หลักสูตรที่เปิดสอน และเป้าหมายการรับนักศึกษาดังกล่าวข้างต้น จึงควรมีการศึกษาข้อมูลพื้นฐานของผู้ผ่านการคัดเลือกเข้ามาศึกษาใน มทส เพื่อประโยชน์ในการจัดการศึกษา การจัดให้บริการ การกำหนดนโยบายและแผนในด้านต่าง ๆ รวมทั้งการเตรียมการในเรื่องต่าง ๆ ให้สอดคล้องและเหมาะสมกับผู้เรียนต่อไป

วัตถุประสงค์ของการศึกษา

1. เพื่อสรุปผลการคัดเลือกนักศึกษาใหม่ปริญญาตรีแรก ปีการศึกษา 2550
2. เพื่อศึกษาภูมิหลังของนักศึกษาใหม่ปริญญาตรีแรก ปีการศึกษา 2550

ขอบเขตของการศึกษา

ในการศึกษาข้อมูลนักศึกษาใหม่ระดับปริญญาตรี มทส ครั้งนี้ ประชากรที่ศึกษาเป็นนักศึกษาที่รับเข้าศึกษาในปีการศึกษา 2550 โดยแบ่งเป็นนักศึกษาใหม่สมัครเข้าศึกษาเป็นปริญญาตรีแรก และนักศึกษารับโอนระดับปริญญาตรีจากสถาบันการศึกษาอื่น

การศึกษาข้อมูลนักศึกษาใหม่ครั้งนี้ เป็นการศึกษาข้อมูลภูมิหลังของนักศึกษาใหม่ ซึ่งประกอบด้วย ข้อมูลส่วนตัว ข้อมูลด้านการศึกษา และข้อมูลด้านครอบครัว

นิยามศัพท์เฉพาะ

นักศึกษาใหม่ปริญญาตรีแรก หมายถึง ผู้ที่ มทส รับเข้าเป็นนักศึกษาปริญญาตรีแรก และมีฐานะเป็นนักศึกษาชั้นปีที่ 1 ซึ่งรับเข้าศึกษาโดยระบบรับตรงโดย มทส (โควตาโรงเรียน โควตาจังหวัด โควตานักกีฬา โควตาผู้มีความสามารถทางด้านวิทยาศาสตร์และเทคโนโลยี โควตาดนตรีและนาฏศิลป์ โควตาพิเศษ รับตรงหลักสูตรแพทยศาสตร์ และนักศึกษาที่เคยศึกษาใน มทส โดยกลับเข้ามาศึกษาใหม่) และระบบการคัดเลือกผ่าน สกอ. ในระบบกลาง (Admission) โดยได้รายงานตัวขึ้นทะเบียนเป็นนักศึกษาใหม่ในวันที่ 25 พฤษภาคม 2550

นักศึกษารับโอน หมายถึง ผู้ที่ มทส รับเข้าเป็นนักศึกษาระดับปริญญาตรี ซึ่งรับโอนหน่วยกิตจากสถาบันอุดมศึกษาอื่น

นักศึกษาใหม่ปริญญาตรีแรกประเภทรับตรงโดย มทส หมายถึง ผู้ที่ มทส รับเข้าเป็นนักศึกษาโดยไม่มีการสอบคัดเลือก แต่รับเข้าตามวิธีการและหลักเกณฑ์ที่มหาวิทยาลัยกำหนด มี 8 ประเภท คือ โควตาโรงเรียน โควตาจังหวัด โควตานักกีฬา โควตาผู้มีความสามารถทางด้านวิทยาศาสตร์และเทคโนโลยี โควตาดนตรีและนาฏศิลป์ โควตาพิเศษ (ทุน “สุรเกษตร” โควตา 5 จังหวัดภาคใต้) รับตรงหลักสูตรแพทยศาสตร์ และนักศึกษาที่เคยศึกษาใน มทส กลับเข้าศึกษาใหม่

นักศึกษาใหม่ปริญญาตรีแรกประเภทสอบคัดเลือกผ่าน สกอ. ในระบบกลาง (Admission) หมายถึง ผู้ที่ มทส รับเข้าเป็นนักศึกษาโดยการคัดเลือกผ่าน สกอ.

กลุ่มสาขาวิชา หมายถึง โครงสร้างรวมของสาขาวิชาที่ มทส ดำเนินการจัดการเรียนการสอนในระดับปริญญาตรี ซึ่งประกอบด้วย 7 กลุ่มสาขาวิชา ได้แก่ วิทยาศาสตร์ เทคโนโลยีสารสนเทศ เทคโนโลยีการจัดการ เทคโนโลยีการเกษตร วิศวกรรมศาสตร์ สาธารณสุขศาสตร์ และแพทยศาสตร์

ภาค หมายถึง ภาคต่าง ๆ ทางภูมิศาสตร์ของประเทศไทย จำแนกเป็น 6 ภาค รวมทั้งกรุงเทพมหานครและปริมณฑล ได้แก่

1. *กรุงเทพมหานครและปริมณฑล* ประกอบด้วย 6 จังหวัด ได้แก่ กรุงเทพมหานคร ปทุมธานี นนทบุรี สมุทรปราการ สมุทรสาคร และนครปฐม

2. *ภาคกลาง* ประกอบด้วย 6 จังหวัด ได้แก่ จังหวัดชัยนาท ลพบุรี สระบุรี สิงห์บุรี อ่างทอง และพระนครศรีอยุธยา

3. *ภาคตะวันออกเฉียงเหนือ* ประกอบด้วย 8 จังหวัด ได้แก่ จังหวัดจันทบุรี ฉะเชิงเทรา ชลบุรี ตราด นครนายก ปราจีนบุรี สระแก้ว และระยอง

4. *ภาคตะวันตก* ประกอบด้วย 6 จังหวัด ได้แก่ จังหวัดกาญจนบุรี ประจวบคีรีขันธ์ เพชรบุรี ราชบุรี สมุทรสงคราม และสุพรรณบุรี

5. *ภาคเหนือ* ประกอบด้วย 17 จังหวัด ได้แก่ จังหวัดกำแพงเพชร เชียงใหม่ เชียงราย ตาก นครสวรรค์ น่าน พิจิตร พิษณุโลก พะเยา เพชรบูรณ์ แพร่ แม่ฮ่องสอน ลำปาง ลำพูน สุโขทัย อุทัยธานี และอุดรดิตถ์

6. *ภาคตะวันออกเฉียงเหนือ* ประกอบด้วย 19 จังหวัด ได้แก่ จังหวัดกาฬสินธุ์ ขอนแก่น ชัยภูมิ นครพนม นครราชสีมา บุรีรัมย์ มหาสารคาม มุกดาหาร ยโสธร ร้อยเอ็ด เลย ศรีสะเกษ สกลนคร สุรินทร์ หนองคาย อำนาจเจริญ อุดรธานี หนองบัวลำภู และอุบลราชธานี

7. ภาคใต้ ประกอบด้วย 14 จังหวัด ได้แก่ จังหวัดกระบี่ ชุมพร ตรัง นครศรีธรรมราช พังงา นราธิวาส ปัตตานี สงขลา พัทลุง ภูเก็ต ยะลา ระนอง สตูล และสุราษฎร์ธานี

ปีการศึกษา หมายถึง ช่วงเวลาตั้งแต่เดือนมิถุนายนถึงเดือนพฤษภาคมของปีถัดไป ดังนั้น ปีการศึกษา 2550 หมายถึง ช่วงเวลาตั้งแต่เดือนมิถุนายน 2550 ถึงเดือนพฤษภาคม 2551

บทที่ 2

วิธีดำเนินการศึกษา

การศึกษาข้อมูลนักศึกษาใหม่ มทส ปีการศึกษา 2550 มีวัตถุประสงค์ 2 ประการ *ประการแรก* เพื่อสรุปผลการคัดเลือกนักศึกษาใหม่ปริญญาตรีแรก ปีการศึกษา 2550 และ *ประการที่สอง* เพื่อศึกษาภูมิหลังของนักศึกษาใหม่ปริญญาตรีแรก ปีการศึกษา 2550 ในการศึกษาครั้งนี้เป็นการศึกษาสถานภาพด้านต่าง ๆ ของนักศึกษาระดับปริญญาตรี ประจำปีการศึกษา 2550 โดยมีวิธีดำเนินการศึกษาดังนี้

ประชากร

ประชากรในการศึกษาครั้งนี้ คือ นักศึกษาใหม่ระดับปริญญาตรี มทส ปีการศึกษา 2550 จำนวน 3,059 คน โดยเป็นนักศึกษาใหม่ปริญญาตรีแรก จำนวน 3,057 คน และนักศึกษารับโอนระดับปริญญาตรี จำนวน 2 คน

เครื่องมือที่ใช้ในการศึกษา

เครื่องมือที่ใช้ในการศึกษา ได้แก่ ระบบบันทึกประวัตินักศึกษาระดับปริญญาตรี โดยแบ่งออกเป็น 3 ส่วน คือ

ส่วนที่ 1 ข้อมูลส่วนตัว เป็นข้อมูลส่วนตัวของนักศึกษา ประกอบด้วย ชื่อ-สกุล เพศ วันเดือนปีเกิด สถานที่เกิด เชื้อชาติ สัญชาติ ศาสนา วุฒิการศึกษาที่ใช้สมัครเข้าศึกษา วันเดือนปีที่สำเร็จการศึกษา ที่อยู่ตามสำเนาทะเบียนบ้าน ผู้ปกครองที่สามารถติดต่อได้ ที่พักขณะเรียนที่ มทส ค่าใช้จ่ายส่วนตัว และความสามารถพิเศษ

ส่วนที่ 2 ข้อมูลด้านการศึกษา ประกอบด้วย วุฒิการศึกษาที่สำเร็จ ปีการศึกษาที่สำเร็จ คณะแผนกเฉลี่ย จังหวัดที่สำเร็จการศึกษา และวิธีการเข้าศึกษา

ส่วนที่ 3 ข้อมูลครอบครัว ประกอบด้วย สถานภาพของบิดา-มารดา ข้อมูลส่วนตัวของบิดา ข้อมูลส่วนตัวของมารดา ข้อมูลส่วนตัวของผู้ปกครอง (กรณีที่ไม่ใช่บิดา-มารดา) และจำนวนพี่น้องที่กำลังศึกษา

การรวบรวมข้อมูล

ในการศึกษาครั้งนี้ ฝ่ายรับนักศึกษาร่วมกับฝ่ายทะเบียนและวัดผล ศูนย์บริการการศึกษา เป็นผู้รวบรวมข้อมูลโดยการให้นักศึกษาใหม่บันทึกข้อมูลประวัตินักศึกษาใหม่ลงในระบบบันทึกข้อมูลผ่านเครือข่ายอินเทอร์เน็ต ที่มารายงานตัวขึ้นทะเบียนเป็นนักศึกษาใหม่ปริญญาตรีแรก และนักศึกษารับโอนระดับปริญญาตรี ภายในวันที่ 4 มิถุนายน 2550 หลังจากนั้นงานวิจัยสถาบันและสารสนเทศ ส่วนแผนงาน ได้นำข้อมูลประวัตินักศึกษาใหม่ในรูปแบบของ MS Excel มาประมวลและวิเคราะห์ข้อมูล

การวิเคราะห์ข้อมูล

ในการศึกษารั้งนี้ วิเคราะห์ค่าสถิติพื้นฐานของประชากร ด้วยสถิติเชิงพรรณนา (descriptive statistics) ได้แก่ จำนวน ร้อยละ ค่ามัชฌิมเลขคณิต (Mean) ส่วนเบี่ยงเบนมาตรฐาน (Standard deviation) ค่าสูงสุด (Max) ค่าต่ำสุด (Min) โดยใช้โปรแกรม Access และ SPSS for Windows Version 13

บทที่ 3

ผลการวิเคราะห์ข้อมูล

การนำเสนอผลการวิเคราะห์จะเป็นการนำเสนอเพื่อตอบวัตถุประสงค์ของการศึกษา โดยแบ่งการนำเสนอเป็น 2 ตอน คือ ตอนแรก เป็นการนำเสนอผลการรับนักศึกษาใหม่ปริญญาตรีแรก ปีการศึกษา 2550 และ ตอนที่สอง เป็นการนำเสนอผลการวิเคราะห์ภูมิหลังนักศึกษาใหม่ปริญญาตรีแรก ปีการศึกษา 2550 โดยมีรายละเอียดดังต่อไปนี้

ตอนที่ 1 ผลการรับนักศึกษาใหม่ปริญญาตรีแรก ปีการศึกษา 2550

ในปีการศึกษา 2550 มทส รับนักศึกษาใหม่ปริญญาตรีแรกเข้าศึกษา โดยมีผลการดำเนินงานการรับนักศึกษา 2 ประเภท ดังนี้

1. การรับตรงโดย มทส^①

1.1 การรับนักศึกษาประเภทโควตา การรับนักศึกษาประเภทโควตา ปีการศึกษา 2550 เปิดรับสมัครระหว่าง 9 ตุลาคม – 20 พฤศจิกายน 2549 โดยมีเป้าหมายการรับร้อยละ 80 ของเป้าหมายการรับนักศึกษาใหม่ปริญญาตรีแรกทั้งหมด มีผู้สมัครผ่านทางระบบอินเทอร์เน็ตทั้งสิ้น 11,150 คน ผ่านการคัดเลือก 6,337 คน มีสิทธิ์เข้าศึกษา 3,874 คน และรายงานตัวขึ้นทะเบียนเป็นนักศึกษาใหม่ทั้งสิ้น 1,745 คน คิดเป็นร้อยละ 95.67 ของเป้าหมายการรับนักศึกษาประเภทรับตรงโดย มทส (1,824 คน) ซึ่งต่ำกว่าเป้าหมายการรับนักศึกษาประเภทโควตาคิดเป็นร้อยละ 4.33 โดยผลการรับจำแนกตามประเภทโควตา และจำแนกตามกลุ่มสาขาวิชา มีรายละเอียดดังตารางที่ 2 และ 3 (ขึ้นทะเบียน พฤษภาคม 2550)

ตารางที่ 2 ผลการรับนักศึกษาประเภทโควตา จำแนกตามประเภทโควตา

ประเภทโควตา	สมัคร	ผ่านการคัดเลือก	มีสิทธิ์เข้าศึกษา	ขึ้นทะเบียน
โควตาโรงเรียน	4,118	2,450	1,697	777
โควตาจังหวัด	6,471	3,621	2,028	881
โควตานักกีฬา	248	124	62	44
โควตาผู้มีความสามารถทางด้านวิทยาศาสตร์ฯ	141	76	52	22
โควตาดนตรีและนาฏศิลป์	172	66	35	21
รวมทั้งสิ้น	11,150	6,337	3,874	1,745

^① มหาวิทยาลัยเทคโนโลยีสุรนารี. (2550). รายงานสรุปการรับนักศึกษาใหม่ ระดับปริญญาตรี ปีการศึกษา 2550. นครราชสีมา: ศูนย์บริการการศึกษา มทส. (อัคราณา)

ตารางที่ 3 ผลการรับนักศึกษาประเภทโควตา จำแนกตามกลุ่มสาขาวิชา

กลุ่มสาขาวิชา	สมัคร	ผ่านการคัดเลือก	มีสิทธิ์เข้าศึกษา	ขึ้นทะเบียน
วิทยาศาสตร์	94	125	49	12
เทคโนโลยีสารสนเทศ	962	520	298	156
เทคโนโลยีการจัดการ	940	477	273	133
เทคโนโลยีการเกษตร	742	958	482	143
วิศวกรรมศาสตร์	4,594	3,410	2,211	1,127
สาธารณสุขศาสตร์	3,818	847	561	174
รวมทั้งสิ้น	11,150	6,337	3,874	1,745

1.2 การรับนักศึกษาหลักสูตรแพทยศาสตรบัณฑิต

ในปีการศึกษา 2550 มีผู้สมัครหลักสูตรแพทยศาสตรบัณฑิตผ่านทางระบบอินเทอร์เน็ต ทั้งสิ้น 751 คน ผู้สมัครนำส่งหลักฐานการสมัครและค่าธรรมเนียมการสมัคร จำนวน 679 คน มีสิทธิ์สอบข้อเขียนทั้งสิ้น 658 คน ผ่านการสอบคัดเลือก มีสิทธิ์เข้าร่วมกิจกรรมค่าย สัมภาษณ์ และทดสอบสุขภาพจิต ทั้งสิ้น 146 คน มีผู้ผ่านการคัดเลือก 47 คน และสำรอง 41 คน และมารายงานตัวขึ้นทะเบียนเป็นนักศึกษาใหม่ จำนวน 28 คน และเรียกผู้ได้รับการคัดเลือกสำรองมารายงานตัว 20 คน รวมทั้งสิ้น 48 คน รายละเอียดดังตารางที่ 4

ตารางที่ 4 ผลการคัดเลือกนักศึกษาหลักสูตรแพทยศาสตรบัณฑิต มทส

จังหวัด	ผู้สมัคร ส่งหลัก ฐาน	มีสิทธิ์สอบ ข้อเขียน	มีสิทธิ์เข้า สัมภาษณ์	มีสิทธิ์เข้าศึกษา			ขึ้นทะเบียน		
				ตัวจริง	สำรอง	รวม	ตัวจริง	สำรอง	รวม
ชัยภูมิ	65	65	21	7	6	13	5	2	7
นครราชสีมา	326	319	45	15	16	31	6	7	13
บุรีรัมย์	146	137	33	11	10	21	6	7	13
สุรินทร์	142	137	47	14	9	23	11	4	15
รวม	679	658	146	47	41	88	28	20	48

1.3 การรับนักศึกษาประเภทรับตรง “สุรเกษตร”

ในปีการศึกษา 2550 สำนักวิชาเทคโนโลยีการเกษตร เป็นผู้ดำเนินการคัดเลือกจากผู้ได้รับรางวัลชนะเลิศในการแข่งขันตอบปัญหาวิทยาศาสตร์และเทคโนโลยีการเกษตร การประกวดโครงงานวิทยาศาสตร์และเทคโนโลยีการเกษตร ในงานเกษตรสุรนารี มีผู้ผ่านการคัดเลือกมีสิทธิ์เข้าศึกษา และมารายงานตัวขึ้นทะเบียนเป็นนักศึกษาใหม่ จำนวน 2 คน ในกลุ่มสาขาวิชาวิศวกรรมศาสตร์

1.4 การรับนักศึกษาโควตาประเภท 5 จังหวัดภาคใต้

ในปีการศึกษา 2550 มีผู้สมัครโควตาประเภท 5 จังหวัดภาคใต้ทั้งสิ้น 149 คน มีผู้ผ่านการคัดเลือกมีสิทธิ์เข้ารับการสัมภาษณ์ จำนวน 121 คน มีผู้เข้ารับการสัมภาษณ์ จำนวน 39 คน และผ่านการคัดเลือกมีสิทธิ์เข้าศึกษา จำนวน 32 คน และมารายงานตัวขึ้นทะเบียนเป็นนักศึกษาใหม่ จำนวน 20 คน โดยจำแนกตามกลุ่มสาขาวิชา คือ 1) กลุ่มสาขาวิชาวิศวกรรมศาสตร์ 13 คน 2) เทคโนโลยีการเกษตร 2 คน 3) เทคโนโลยีสารสนเทศ 2 คน 4) เทคโนโลยีการจัดการ 2 คน และ 5) สาธารณสุขศาสตร์ 1 คน

1.5 การรับนักศึกษาประเภทรับกลับเข้ามาศึกษาใหม่

ในปีการศึกษา 2550 มีผู้ผ่านการคัดเลือก เป็นนักศึกษาใหม่ จำนวน 347 คน รายละเอียดดังตารางที่ 5

ตารางที่ 5 ผลการรับนักศึกษาประเภทรับกลับเข้ามาศึกษาใหม่ จำแนกตามกลุ่มสาขาวิชา

กลุ่มสาขาวิชา	ผ่านการคัดเลือก
เทคโนโลยีสารสนเทศ	43
เทคโนโลยีการจัดการ	13
เทคโนโลยีการเกษตร	14
วิศวกรรมศาสตร์	258
สาธารณสุขศาสตร์	17
วิทยาศาสตร์	2
รวมทั้งสิ้น	347

2. การรับนักศึกษาประเภทคัดเลือกผ่าน สกอ.ในระบบกลาง (Admission) ^๒

2.1 ภาพรวมของการคัดเลือก ในปีการศึกษา 2550 มีผู้ผ่านการคัดเลือกที่ต้องเรียกเข้ารับการสัมภาษณ์ ทั้งสิ้น 1,270 คน ผ่านการสอบคัดเลือก มีสิทธิ์เข้ารับการสัมภาษณ์และตรวจร่างกาย 1,166 คน มีผู้ผ่านการคัดเลือก 897 คน และมารายงานตัวขึ้นทะเบียนเป็นนักศึกษาใหม่ทั้งสิ้น 897 คน รายละเอียดดังตารางที่ 6

^๒ มหาวิทยาลัยเทคโนโลยีสุรนารี. (2550). รายงานสรุปการรับนักศึกษาใหม่ ระดับปริญญาตรี ปีการศึกษา 2550. นครราชสีมา: ศูนย์บริการการศึกษา มทส. (อัคราณา)

ตารางที่ 6 ผลการรับนักศึกษาประเภทสอบคัดเลือกผ่าน สกอ. ในระบบกลาง (Admission) จำแนกตามกลุ่มสาขาวิชา

กลุ่มสาขาวิชา	เรียก สัมภาษณ์	มีสิทธิ์สอบ สัมภาษณ์	ผ่านการ คัดเลือก	ขึ้นทะเบียน
วิทยาศาสตร์ (วิทยาศาสตร์การกีฬา)	100	45	32	32
เทคโนโลยีสารสนเทศ	75	75	56	56
เทคโนโลยีการจัดการ	45	46	36	36
เทคโนโลยีการเกษตร (เทคโนโลยีการผลิตพืช)	110	56	37	37
เทคโนโลยีการเกษตร (เทคโนโลยีการผลิตสัตว์)	60	60	34	34
เทคโนโลยีการเกษตร (เทคโนโลยีอาหาร)	40	40	32	32
วิศวกรรมศาสตร์	750	753	624	624
สาธารณสุขศาสตร์	90	91	46	46
รวมทั้งสิ้น	1,270	1,166	897	897

2.2 อันดับการเลือก มทส และคะแนนของผู้สอบคัดเลือก เป็นดังนี้

อันดับการเลือก มทส จากจำนวนผู้สมัครสอบที่เลือก มทส 2,988 คน มีผู้เลือก มทส เป็นอันดับที่ 4 มากที่สุด (ร้อยละ 39.16) รองลงมา คืออันดับที่ 3 2 และ 1 (ร้อยละ 24.33 19.38 และ 17.14 ตามลำดับ) รายละเอียดดังตารางที่ 7

ตารางที่ 7 จำนวนผู้สมัครสอบคัดเลือกเข้าศึกษาในมทส ปีการศึกษา 2550 จำแนกตามอันดับการเลือก

กลุ่มสาขาวิชา	อันดับการเลือก มทส				รวม	
	1	2	3	4		
วิทยาศาสตร์ (วิทยาศาสตร์การกีฬา)	14	19	17	35	85	
เทคโนโลยีสารสนเทศ	73	72	93	110	348	
เทคโนโลยีการจัดการ	58	72	77	75	282	
เทคโนโลยีการเกษตร (เทคโนโลยีการผลิตพืช)	10	29	37	40	116	
เทคโนโลยีการเกษตร (เทคโนโลยีการผลิตสัตว์)	16	29	48	66	159	
เทคโนโลยีการเกษตร (เทคโนโลยีอาหาร)	22	33	54	45	154	
วิศวกรรมศาสตร์	186	193	284	690	1,353	
สาธารณสุขศาสตร์	133	132	117	109	491	
รวมทั้งสิ้น	จำนวน	512	579	727	1,170	2,988
	ร้อยละ	17.14	19.38	24.33	39.16	100.00

2.2.2 คะแนนของผู้สอบคัดเลือก

(1) คะแนนสูงสุด คะแนนต่ำสุด ของผู้สมัครสอบคัดเลือกผ่าน สกอ. ที่เลือก มทส มีรายละเอียดดังตารางที่ 8

ตารางที่ 8 คะแนนต่ำสุด คะแนนสูงสุด ของผู้สมัครสอบคัดเลือกผ่าน สกอ. ที่เลือก มทส^๓

กลุ่ม สาขาวิชา	คะแนนรวม	
	ต่ำสุด	สูงสุด
วิทยาศาสตร์ (วิทยาศาสตร์การกีฬา)	3,315.95	5,268.15
เทคโนโลยีสารสนเทศ	4,107.70	5,595.90
เทคโนโลยีการจัดการ	4,272.50	5,891.00
เทคโนโลยีการเกษตร (เทคโนโลยีการผลิตพืช)	3,073.35	5,115.00
เทคโนโลยีการเกษตร (เทคโนโลยีการผลิตสัตว์)	2,978.00	4,875.35
เทคโนโลยีการเกษตร (เทคโนโลยีอาหาร)	4,596.70	5,708.10
วิศวกรรมศาสตร์	3,017.30	6,389.90
สาธารณสุขศาสตร์	4,942.55	6,272.35

3. สรุปจำนวนนักศึกษาที่ขึ้นทะเบียนเป็นนักศึกษาใหม่ มทส

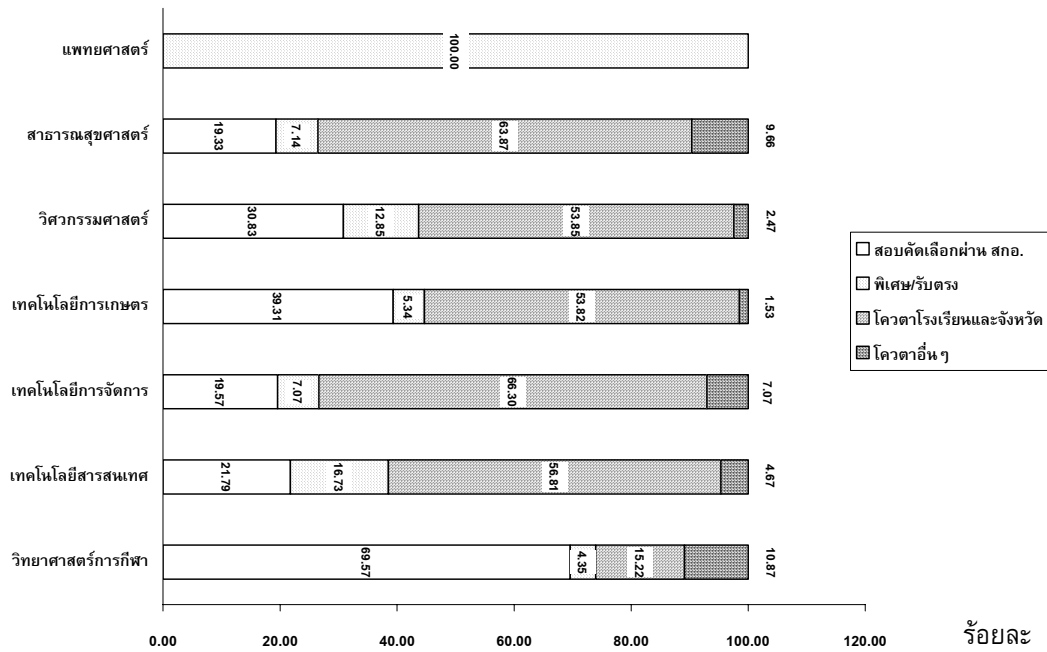
จากการรับนักศึกษาด้วยวิธีการรับตรงโดย มทส และการคัดเลือกผ่าน สกอ. ในระบบกลาง (Admission) มีนักศึกษามาขึ้นทะเบียนเป็นนักศึกษาใหม่ของ มทส รวม 3,059 คน โดยเป็นนักศึกษา กลุ่มรับตรงโดย มทส 2,162 คน (ร้อยละ 70.67) และนักศึกษากลุ่มสอบคัดเลือกผ่าน สกอ. 897 คน (ร้อยละ 29.33)

เป็นนักศึกษาใหม่กลุ่มสาขาวิชาวิทยาศาสตร์ 46 คน (ร้อยละ 1.50) กลุ่มสาขาวิชา เทคโนโลยีสารสนเทศ 257 คน (ร้อยละ 8.40) กลุ่มสาขาวิชาเทคโนโลยีการจัดการ 184 คน (ร้อยละ 6.02) กลุ่มสาขาวิชาเทคโนโลยีการเกษตร 262 คน (ร้อยละ 8.56) กลุ่มสาขาวิชาวิศวกรรมศาสตร์ 2,024 คน (ร้อยละ 66.17) กลุ่มสาขาวิชาสาธารณสุขศาสตร์ 238 คน (ร้อยละ 7.78) และกลุ่มสาขา วิชาแพทยศาสตร์ 48 คน (ร้อยละ 1.57)

รายละเอียดจำแนกตามวิธีการรับเข้าและกลุ่มสาขาวิชา แสดงได้ดังแผนภูมิที่ 1

^๓ สำนักงานคณะกรรมการการอุดมศึกษา, กระทรวงศึกษาธิการ. (2551). ประกาศสำนักงานคณะกรรมการการอุดมศึกษา เรื่อง คะแนนสูงสุด-ต่ำสุด การคัดเลือกบุคคลเข้าศึกษาในสถาบันอุดมศึกษาในระบบ Admission ประจำปีการศึกษา 2550 [ออนไลน์]. ได้จาก: <http://admission.cuas.or.th/adm50mxmn/> [16 มกราคม 2551]

กลุ่มสาขาวิชา



แผนภูมิที่ 1 นักศึกษาใหม่ปริญญาตรีแรก จำแนกตามวิธีการรับเข้าและกลุ่มสาขาวิชา

4. จำนวนนักศึกษาใหม่ปริญญาตรีแรกเปรียบเทียบกับเป้าหมายการรับ

เมื่อเปรียบเทียบนักศึกษาใหม่ปริญญาตรีแรก ปีการศึกษา 2550 กับเป้าหมายการรับ พบว่า มทส สามารถรับนักศึกษาใหม่ปริญญาตรีแรกได้ร้อยละ 134.88 ของเป้าหมาย รายละเอียดดังตารางที่ 9

ตารางที่ 9 นักศึกษาใหม่ปริญญาตรีแรก ปีการศึกษา 2550 เปรียบเทียบกับเป้าหมายการรับ จำแนกตามวิธีการรับเข้าและกลุ่มสาขาวิชา

กลุ่มสาขาวิชา	วิธีการรับเข้า						รวม		
	รับตรงโดย มทส			คัดเลือกผ่าน สกอ.			เป้าหมาย	รับจริง	ร้อยละ
	เป้าหมาย	รับจริง	ร้อยละ	เป้าหมาย	รับจริง	ร้อยละ			
วิทยาศาสตร์	48	14	29.17	12	32	266.67	60	46	76.67
เทคโนโลยีสารสนเทศ	120	201	167.50	30	56	186.67	150	257	171.33
เทคโนโลยีการจัดการ	72	148	205.56	18	36	200.00	90	184	204.44
เทคโนโลยีการเกษตร	192	159	75.52	48	103	214.58	240	262	109.17
วิศวกรรมศาสตร์	1,200	1,400	116.67	300	624	208.00	1,500	2,024	134.93
สาธารณสุขศาสตร์	144	192*	133.33	36	46	127.78	180	238	132.22
แพทยศาสตร์	48	48	100.00	-	-	-	48	48	100.00
รวม	1,824	2,162	118.53	444	897	202.03	2,268	3,059	134.88

หมายเหตุ * รวมนักศึกษารับโอน จำนวน 2 คน

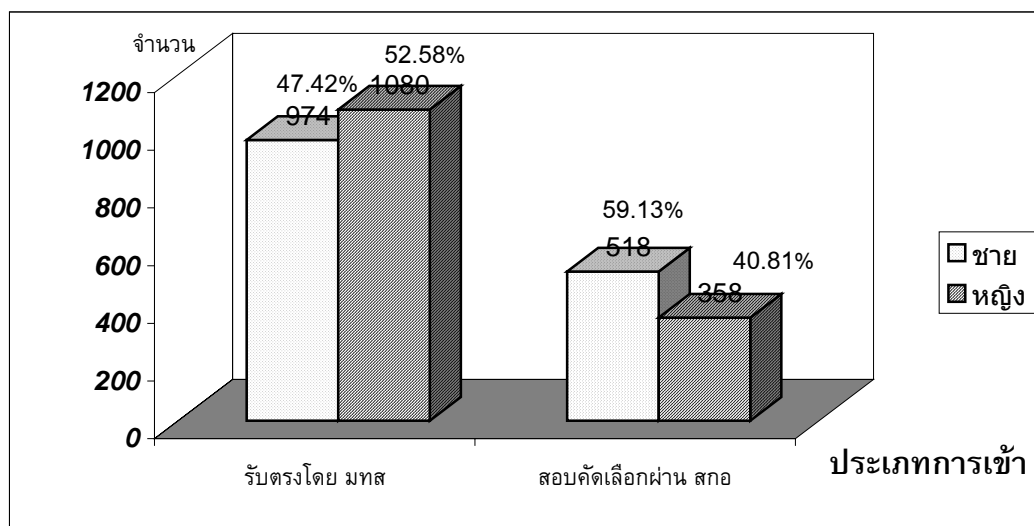
ตอนที่ 2 ผลการวิเคราะห์ภูมิหลังนักศึกษาใหม่ปริญญาตรีแรก ปีการศึกษา 2550^๔

การนำเสนอในตอนนี้ แบ่งเป็น 3 ส่วน คือ *ส่วนแรก* เป็นการนำเสนอผลการวิเคราะห์ข้อมูลส่วนตัว *ส่วนที่สอง* เป็นการนำเสนอผลการวิเคราะห์ข้อมูลด้านการศึกษา และ *ส่วนสุดท้าย* เป็นการนำเสนอผลการวิเคราะห์ข้อมูลด้านครอบครัว โดยรายละเอียดของแต่ละส่วนมีดังต่อไปนี้

1. ผลการวิเคราะห์ข้อมูลส่วนตัว

1.1 เพศ นักศึกษาใหม่ปริญญาตรีแรกเป็นเพศชายมากกว่าเพศหญิงแต่มีสัดส่วนใกล้เคียงกัน โดยเป็นเพศชาย ร้อยละ 50.92 และเป็นเพศหญิง ร้อยละ 49.08 ของจำนวนนักศึกษาปริญญาตรีแรกทั้งหมด (รายละเอียดเพิ่มเติมดูได้จากภาคผนวก ก ตารางที่ ก - 1)

เมื่อจำแนกตามวิธีการรับเข้า พบว่า นักศึกษาใหม่ปริญญาตรีแรกกลุ่มรับตรงโดย มทส เป็นเพศหญิงมากกว่าเพศชาย ในขณะที่นักศึกษาใหม่ปริญญาตรีแรกกลุ่มสอบคัดเลือกผ่าน สกอ. เป็นเพศชายมากกว่าเพศหญิง



แผนภูมิที่ 2 นักศึกษาใหม่ปริญญาตรีแรก จำแนกตามวิธีการรับเข้าและเพศ

เมื่อจำแนกตามกลุ่มสาขาวิชา พบว่า ในภาพรวม กลุ่มสาขาวิชาที่เป็นเพศชายมากกว่าเพศหญิงมากที่สุด คือ กลุ่มสาขาวิชาวิทยาศาสตร์ (ร้อยละ 65.91) และกลุ่มสาขาวิชาที่เป็นเพศหญิงมากกว่าเพศชายมากที่สุดคือ กลุ่มสาขาวิชาสาธารณสุขศาสตร์ (ร้อยละ 88.02) โดยมีนักศึกษาใหม่ปริญญาตรีแรกกลุ่มสาขาวิชาวิทยาศาสตร์ และวิศวกรรมศาสตร์ เป็นเพศชายมากกว่าเพศหญิง (ร้อยละ 65.91 และ 63.88 ตามลำดับ) ในขณะที่กลุ่มสาขาวิชาเทคโนโลยีสารสนเทศ เทคโนโลยีการจัด

^๔ ข้อมูลตั้งแต่ตอนที่ 2 - 3 เป็นผลการวิเคราะห์ข้อมูลจากระเบียนประวัตินักศึกษาใหม่ ปีการศึกษา 2550 ซึ่งรวบรวมได้ทั้งสิ้น 2,930 ชุด

การ เทคโนโลยีการเกษตร สาธารณสุขศาสตร์ และแพทยศาสตร์ เป็นเพศหญิงมากกว่าเพศชาย (ร้อยละ 71.60 83.62 71.89 88.02 และ 54.17 ตามลำดับ) รายละเอียดดังตารางที่ 10 (รายละเอียดเพิ่มเติมดูได้จากภาคผนวก ก ตารางที่ ก - 1 และ ก - 2)

ตารางที่ 10 นักศึกษาใหม่ปริญญาตรีแรก จำแนกตามกลุ่มสาขาวิชาและเพศ

กลุ่มสาขาวิชา	ชาย		หญิง		รวม	
	จำนวน	ร้อยละ	จำนวน	ร้อยละ	จำนวน	ร้อยละ
วิทยาศาสตร์	29	65.91	15	34.09	44	100
เทคโนโลยีสารสนเทศ	69	28.40	174	71.60	243	100
เทคโนโลยีการจัดการ	29	16.38	148	83.62	177	100
เทคโนโลยีการเกษตร	70	28.11	179	71.89	249	100
วิศวกรรมศาสตร์	1,247	63.88	705	36.12	1,952	100
สาธารณสุขศาสตร์	26	11.98	191	88.02	217	100
แพทยศาสตร์	22	45.83	26	54.17	48	100
รวม	1,492	50.92	1,438	49.08	2,930	100

1.2 อายุ นักศึกษาใหม่ปริญญาตรีแรกมีอายุอยู่ระหว่าง 17 - 28 ปี โดยนักศึกษาส่วนใหญ่มีอายุ 19 ปี (ร้อยละ 59.73) เมื่อจำแนกตามกลุ่มสาขาวิชา พบว่า กลุ่มสาขาวิชาที่มีอายุมากที่สุด คือ กลุ่มสาขาวิชาเทคโนโลยีการเกษตร (อายุ 28 ปี) และกลุ่มสาขาวิชาที่มีอายุน้อยที่สุด คือ กลุ่มสาขาวิชาเทคโนโลยีสารสนเทศ เทคโนโลยีการจัดการ สาธารณสุขศาสตร์ และแพทยศาสตร์ (อายุ 17 ปี) รายละเอียดดังตารางที่ 11 และ 12 (รายละเอียดเพิ่มเติมดูได้จากภาคผนวก ก ตารางที่ ก - 3 และ ก - 4)

ตารางที่ 11 นักศึกษาใหม่ปริญญาตรีแรก จำแนกตามวิธีการรับเข้าและอายุ

วิธีการรับเข้า	อายุ (ปี)			
	น้อยที่สุด	มากที่สุด	เฉลี่ย	S.D.
รับตรงโดย มทส	17	28	18.94	0.79
สอบคัดเลือกผ่าน สกอ.	17	21	18.84	0.59
ภาพรวม	17	28	18.91	0.73

ตารางที่ 12 นักศึกษาใหม่ปริญญาตรีแรก จำแนกตามกลุ่มสาขาวิชาและอายุ

กลุ่มสาขาวิชา	อายุ (ปี)			
	น้อยที่สุด	มากที่สุด	เฉลี่ย	S.D.
วิทยาศาสตร์	18	20	19.15	0.62
เทคโนโลยีสารสนเทศ	17	22	18.79	0.66
เทคโนโลยีการจัดการ	17	20	19.24	0.58
เทคโนโลยีการเกษตร	18	28	18.85	0.84
วิศวกรรมศาสตร์	18	25	18.90	0.76
สาธารณสุขศาสตร์	17	21	18.87	0.52
แพทยศาสตร์	17	19	18.60	0.54
ภาพรวม	17	28	18.91	0.73

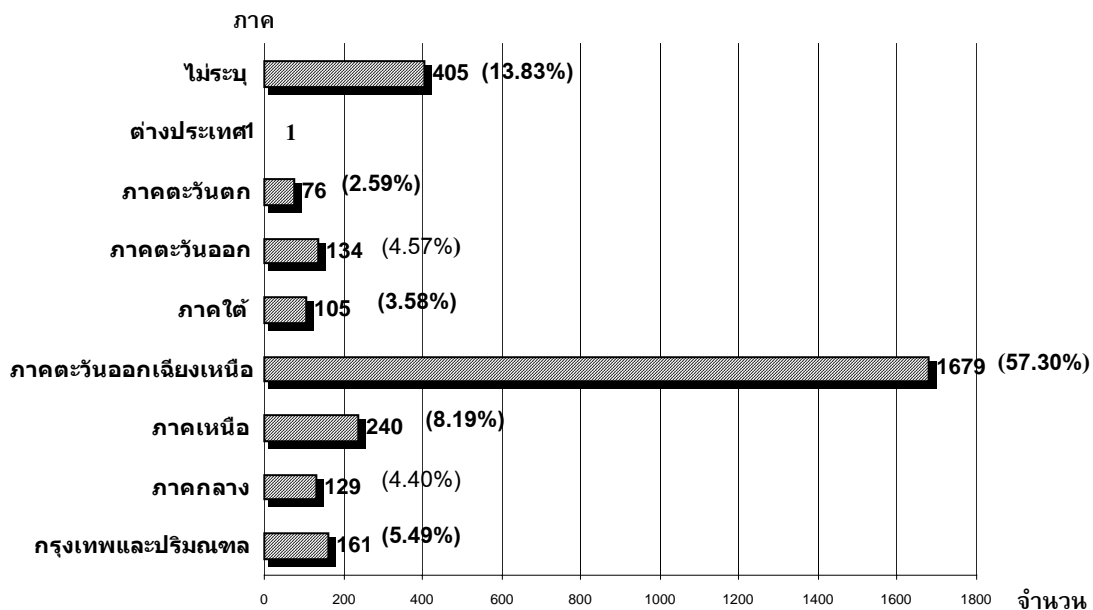
1.3 เชื้อชาติ เมื่อพิจารณาตามวิธีการรับเข้าและจำแนกตามกลุ่มสาขาวิชา พบว่า ในภาพรวมทั้งกลุ่มรับตรงโดย มทส และกลุ่มสอบคัดเลือกผ่าน สกอ. ส่วนใหญ่มีเชื้อชาติไทย (ร้อยละ 93.23 และ 96.80 ตามลำดับ) โดยกลุ่มสาขาวิชาแพทยศาสตร์มีเชื้อชาติไทยมากกว่ากลุ่มสาขาวิชาอื่นๆ (ร้อยละ 100) (รายละเอียดเพิ่มเติมดูได้จากภาคผนวก ก ตารางที่ ก - 5 และ ก - 6)

1.4 สัญชาติ เมื่อพิจารณาตามวิธีการรับเข้าและจำแนกตามกลุ่มสาขาวิชา พบว่า ในภาพรวมทั้งกลุ่มรับตรงโดย มทส และกลุ่มสอบคัดเลือกผ่าน สกอ. ส่วนใหญ่มีสัญชาติไทย (ร้อยละ 99.76 และ 99.89 ตามลำดับ) โดยกลุ่มสาขาวิชาวิทยาศาสตร์ เทคโนโลยีสารสนเทศ เทคโนโลยีการจัดการ สาธารณสุขศาสตร์ และแพทยศาสตร์มีสัญชาติไทยมากกว่ากลุ่มสาขาวิชาอื่นๆ (ร้อยละ 100) (รายละเอียดเพิ่มเติมดูได้จากภาคผนวก ก ตารางที่ ก - 7 และ ก - 8)

1.5 ศาสนา เมื่อพิจารณาตามวิธีการรับเข้าและจำแนกตามกลุ่มสาขาวิชา พบว่า ในภาพรวมทั้งกลุ่มรับตรงโดย มทส และกลุ่มสอบคัดเลือกผ่าน สกอ. ส่วนใหญ่นับถือศาสนาพุทธ (ร้อยละ 98.10 และ 99.08 ตามลำดับ) โดยกลุ่มสาขาวิชาวิทยาศาสตร์นับถือศาสนาพุทธมากกว่ากลุ่มสาขาวิชาอื่นๆ (ร้อยละ 100) (รายละเอียดเพิ่มเติมดูได้จากภาคผนวก ก ตารางที่ ก - 9 และ ก - 10)

1.6 ภูมิลำเนาตามสถานที่เกิด นักศึกษาใหม่ปริญญาตรีแรกส่วนใหญ่มีภูมิลำเนาตามสถานที่เกิดอยู่ในภาคตะวันออกเฉียงเหนือ ส่วนที่เหลือกระจายอยู่ในภาคต่าง ๆ รายละเอียดตั้งแผนภูมิที่ 3

เมื่อจำแนกตามวิธีการรับเข้าและจำแนกตามกลุ่มสาขาวิชา พบว่า ทั้งกลุ่มรับตรงโดย มทส และกลุ่มสอบคัดเลือกผ่าน สกอ. ส่วนใหญ่มีภูมิลำเนาตามสถานที่เกิดอยู่ในภาคตะวันออกเฉียงเหนือ (ร้อยละ 56.43 และ 59.36 ตามลำดับ) โดยกลุ่มสาขาวิชาแพทยศาสตร์มีภูมิลำเนาตามสถานที่เกิดอยู่ในภาคตะวันออกเฉียงเหนือมากที่สุด (ร้อยละ 85.42) (รายละเอียดเพิ่มเติมดูได้จากภาคผนวก ก ตารางที่ ก - 11 และ ก - 12)



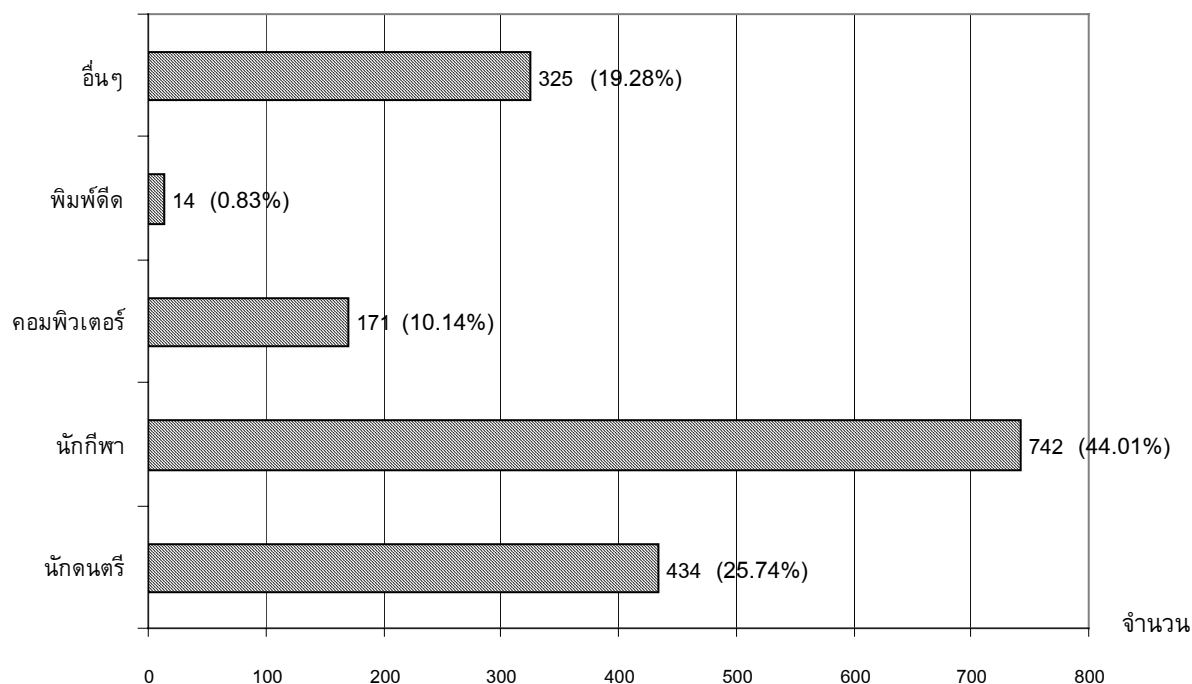
แผนภูมิที่ 3 นักศึกษาใหม่ปริญญาตรีแรก จำแนกตามภูมิลำเนาตามสถานที่เกิด

1.7 ความสามารถพิเศษ นักศึกษาใหม่ปริญญาตรีแรกส่วนใหญ่มีความสามารถทางด้านกีฬา (ร้อยละ 44.01) รองลงมาคือ ด้านดนตรี (ร้อยละ 25.74) รายละเอียดจัดแผนภูมิที่ 4

เมื่อจำแนกตามวิธีการรับเข้า พบว่า ทั้งกลุ่มรับตรงโดย มทส และกลุ่มสอบคัดเลือกผ่านสกอ. มีความสามารถทางด้านกีฬา รองลงมาคือ ด้านดนตรี เช่นเดียวกับภาพรวมของนักศึกษาใหม่ปริญญาตรีแรกทั้งหมด

เมื่อจำแนกตามกลุ่มสาขาวิชา พบว่า นักศึกษาใหม่ปริญญาตรีแรกกลุ่มสาขาวิชาวิทยาศาสตร์ เทคโนโลยีการเกษตร วิศวกรรมศาสตร์ และสาธารณสุขศาสตร์ ส่วนใหญ่มีความสามารถทางด้านกีฬา ในขณะที่กลุ่มสาขาวิชาเทคโนโลยีสารสนเทศ เทคโนโลยีการจัดการ และแพทยศาสตร์มีความสามารถด้านอื่น ๆ (เช่น ศิลปะ นาฏศิลป์ การประพันธ์ร้อยแก้ว-ร้อยกรอง ด้านการแข่งขันทางวิชาการด้านภาษา) (รายละเอียดเพิ่มเติมดูได้จากภาคผนวก ก ตารางที่ ก - 13 และ ก - 14)

ความสามารถพิเศษ

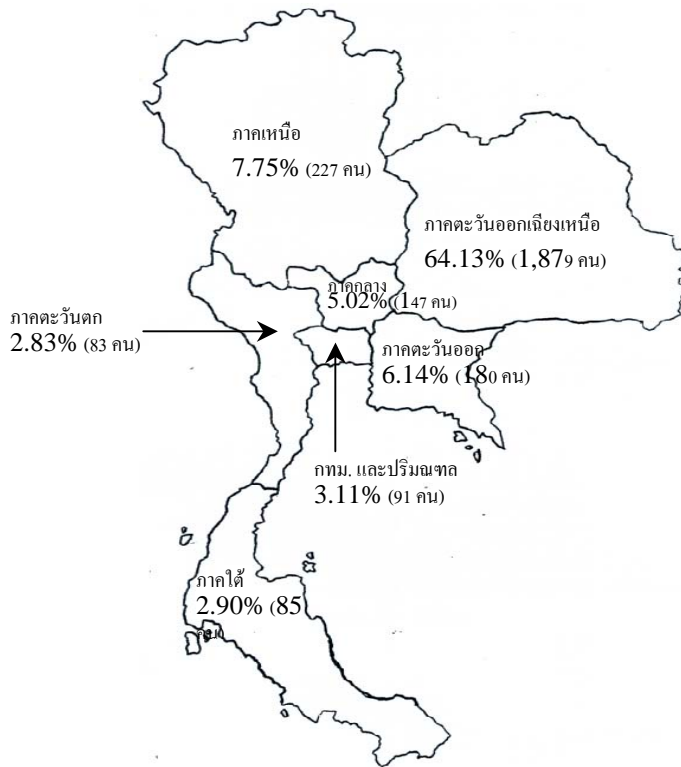


แผนภูมิที่ 4 นักศึกษาใหม่ปริญญาตรีแรก จำแนกตามความสามารถพิเศษ

2. ผลการวิเคราะห์ข้อมูลด้านการศึกษา

2.1 ภูมิภาคสำเร็จการศึกษา นักศึกษาใหม่ปริญญาตรีแรกส่วนใหญ่จบการศึกษาจากภาคตะวันออกเฉียงเหนือ (ร้อยละ 64.13) รองลงมา คือ ภาคเหนือ (ร้อยละ 7.75) ส่วนที่เหลือกระจายอยู่ในภาคต่าง ๆ ดังภาพที่ 1

เมื่อจำแนกตามวิธีการรับเข้าและจำแนกตามกลุ่มสาขาวิชา พบว่า ในภาพรวมส่วนใหญ่จบมาจากภาคตะวันออกเฉียงเหนือ เมื่อจำแนกตามกลุ่มสาขาวิชา พบว่า นักศึกษาจากกลุ่มสาขาวิชาแพทยศาสตร์ทั้งหมดจบการศึกษาจากภาคตะวันออกเฉียงเหนือ รองลงมา คือ กลุ่มสาขาวิชาสาธารณสุขศาสตร์ (รายละเอียดเพิ่มเติมดูได้จากภาคผนวก ข ตารางที่ ข - 1 และ ข - 2)

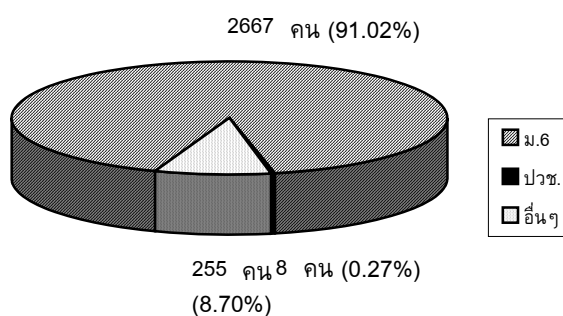


ภาพที่ 1 นักศึกษาใหม่ปริญญาตรีแรก จำแนกตามภูมิลำเนาที่สำเร็จการศึกษา

2.2 จังหวัดที่สำเร็จการศึกษา นักศึกษาใหม่ปริญญาตรีแรกส่วนใหญ่สำเร็จการศึกษาจาก จังหวัดนครราชสีมา (ร้อยละ 26.79) รองลงมา คือ จังหวัดสุรินทร์ (ร้อยละ 4.78) ส่วนที่เหลือกระจายอยู่ตามจังหวัดต่าง ๆ อีก 74 จังหวัด (รายละเอียดเพิ่มเติมดูได้จากภาคผนวก ข ตารางที่ ข - 3)

2.3 วุฒิมัธยมศึกษาที่สำเร็จการศึกษา นักศึกษาใหม่ปริญญาตรีแรกส่วนใหญ่สมัครเข้าศึกษาต่อโดยใช้วุฒิมัธยมศึกษาตอนปลาย (ร้อยละ 91.02) รายละเอียดดังแผนภูมิที่ 5

เมื่อจำแนกตามวิธีการรับเข้า กลุ่มสาขาวิชา พบว่า ทั้งกลุ่มรับตรงโดย มทส และกลุ่มสอบคัดเลือกผ่าน สกอ. ส่วนใหญ่สมัครเข้าศึกษาต่อโดยใช้วุฒิมัธยมศึกษาตอนปลาย โดยเป็นนักศึกษาในกลุ่มสาขาวิชาแพทยศาสตร์ทั้งหมด (ร้อยละ 100) รองลงมา คือ นักศึกษาในกลุ่มสาขาวิชาสาธารณสุขศาสตร์ (ร้อยละ 94.47) (รายละเอียดเพิ่มเติมดูได้จากภาคผนวก ข ตารางที่ ข - 4 และ ข - 5)



แผนภูมิที่ 5 นักศึกษาใหม่ปริญญาตรีแรก จำแนกวุฒิการศึกษาที่สำเร็จการศึกษา

2.4 ปีการศึกษาที่สำเร็จการศึกษา เมื่อจำแนกตามวิธีการรับเข้า และกลุ่มสาขาวิชา พบว่า ทั้งกลุ่มรับตรงโดย มทส และกลุ่มสอบคัดเลือกผ่าน สกอ. ส่วนใหญ่นักศึกษาใหม่ปริญญาตรีแรกสำเร็จ การศึกษาในปีการศึกษา 2550 (ร้อยละ 80.62 และ 89.95 ตามลำดับ) ส่วนที่เหลือจบการศึกษาในปี การศึกษา 2549 2548 และ 2547 (รายละเอียดเพิ่มเติมดูได้จากภาคผนวก ข ตารางที่ ข - 6)

2.5 คะแนนเฉลี่ยสะสม (GPAX) ที่สำเร็จการศึกษา นักศึกษาใหม่ปริญญาตรีแรกในภาพ รวมมีค่าคะแนนเฉลี่ยสะสม เท่ากับ 3.13 โดยมีคะแนนเฉลี่ยสะสมสูงสุด เท่ากับ 3.98 โดยอยู่กลุ่ม สาขาวิชาแพทยศาสตร์และเทคโนโลยีการจัดการ รายละเอียดดังตารางที่ 13 และ 14

เมื่อจำแนกตามวิธีการรับเข้า และกลุ่มสาขาวิชา พบว่า นักศึกษาใหม่ปริญญาตรีแรกในกลุ่ม รับตรงโดย มทส ส่วนใหญ่มี GPAX เฉลี่ยอยู่ระหว่าง 3.00 - 3.49 (ร้อยละ 47.79) กลุ่มสอบคัดเลือก ผ่าน สกอ. ส่วนใหญ่มีคะแนนเฉลี่ยสะสม GPAX อยู่ระหว่าง 2.50 - 2.99 (ร้อยละ 43.18) โดยนัก ศึกษาในกลุ่มสาขาวิชาสาธารณสุขศาสตร์และแพทยศาสตร์มีคะแนนเฉลี่ยสะสม GPAX อยู่ระหว่าง 3.50 - 4.00 ซึ่งนักศึกษากลุ่มสาขาวิชาที่เหลือมีคะแนนเฉลี่ยสะสม GPAX อยู่ระหว่าง 3.00 - 3.49 (รายละเอียดเพิ่มเติมดูได้จากภาคผนวก ข ตารางที่ ข - 7 และ ข - 8)

ตารางที่ 13 นักศึกษาใหม่ปริญญาตรีแรก จำแนกตามวิธีการรับเข้าและคะแนนเฉลี่ยสะสม (GPAX)

วิธีการรับเข้า	GPAX			
	สูงสุด	ต่ำสุด	เฉลี่ย	S.D.
รับตรงโดย มทส	3.98	0.09*	3.23	0.58
สอบคัดเลือกผ่าน สกอ.	3.91	1.67*	2.90	0.40
ภาพรวม	3.98	0.09	3.13	0.56

หมายเหตุ* เป็นนักศึกษาประเภทกลับเข้าศึกษาใหม่

ตารางที่ 14 นักศึกษาใหม่ปริญญาตรีแรก จำแนกตามกลุ่มสาขาวิชาและคะแนนเฉลี่ยสะสม (GPAX)

กลุ่มสาขาวิชา	GPAX			
	สูงสุด	ต่ำสุด	เฉลี่ย	S.D.
วิทยาศาสตร์	3.80	1.45*	2.70	0.636
เทคโนโลยีสารสนเทศ	3.82	0.58*	3.09	0.636
เทคโนโลยีการจัดการ	3.98	0.09*	3.29	0.419
เทคโนโลยีการเกษตร	3.90	0.75*	3.04	0.497
วิศวกรรมศาสตร์	3.95	0.29*	3.09	0.548
สาธารณสุขศาสตร์	3.95	1.35*	3.47	0.448
แพทยศาสตร์	3.98	3.55	3.86	0.113
ภาพรวม	3.98	0.09	3.13	0.557

หมายเหตุ* เป็นนักศึกษาประเภทกลับเข้าศึกษาใหม่

3. ผลการวิเคราะห์ข้อมูลด้านครอบครัว

3.1 สถานภาพสมรสของบิดามารดา นักศึกษาใหม่ปริญญาตรีแรกส่วนใหญ่บิดามารดาอยู่ด้วยกัน (ร้อยละ 74.91) รองลงมา คือ บิดามารดาหย่าร้างกัน (ร้อยละ 6.76)

เมื่อจำแนกตามวิธีการรับเข้าและกลุ่มสาขาวิชา พบว่า ทั้งกลุ่มโควตาและกลุ่มสอบคัดเลือกส่วนใหญ่บิดามารดาอยู่ด้วยกัน (ร้อยละ 73.61 และ 77.97 ตามลำดับ) โดยอยู่ในกลุ่มสาขาวิชาเทคโนโลยีการจัดการมากที่สุด (ร้อยละ 80.23) (รายละเอียดเพิ่มเติมดูได้จากภาคผนวก ค ตารางที่ ค - 1 และ ค - 2)

3.2 วุฒิการศึกษา อาชีพ และรายได้ของบิดา

3.2.1 วุฒิการศึกษาสูงสุดของบิดา บิดาของนักศึกษาใหม่ปริญญาตรีแรกส่วนใหญ่มีวุฒิการศึกษาสูงสุดระดับประถมศึกษา (ร้อยละ 25.90) รองลงมาคือ ปริญญาตรี (ร้อยละ 21.09)

เมื่อจำแนกตามวิธีการรับเข้า พบว่า บิดาของนักศึกษาใหม่ปริญญาตรีแรกกลุ่มรับตรงโดย มทส ส่วนใหญ่มีวุฒิการศึกษาสูงสุดระดับประถมศึกษา (ร้อยละ 27.99) และกลุ่มสอบคัดเลือกผ่านสกอ. ส่วนใหญ่มีวุฒิการศึกษาสูงสุดระดับปริญญาตรี (ร้อยละ 26.03)

เมื่อจำแนกตามกลุ่มสาขาวิชา พบว่า บิดาของนักศึกษาใหม่กลุ่มสาขาวิชาเทคโนโลยีการจัดการ เทคโนโลยีการเกษตร วิศวกรรมศาสตร์ และสาธารณสุขศาสตร์ส่วนใหญ่มีวุฒิการศึกษาสูงสุดระดับประถมศึกษา (ร้อยละ 24.29 28.92 25.15 และ 43.32 ตามลำดับ) ยกเว้น กลุ่มสาขาวิชาวิทยาศาสตร์ที่บิดามีวุฒิการศึกษา ม.ปลาย/ปวช. รองลงมาจากไม่ระบุวุฒิการศึกษา (ร้อยละ 27.27) ส่วนกลุ่มสาขาวิชาเทคโนโลยีสารสนเทศ และแพทยศาสตร์ บิดาของนักศึกษาใหม่ปริญญาตรีแรกมีวุฒิการศึกษาส่วนใหญ่อยู่ในระดับปริญญาตรี (ร้อยละ 24.28 และ 41.67 ตามลำดับ) (รายละเอียดเพิ่มเติมดูได้จากภาคผนวก ค ตารางที่ ค - 3 และ ค - 4)

3.2.2 อาชีพของบิดา บิดาของนักศึกษาใหม่ปริญญาตรีแรกส่วนใหญ่ประกอบอาชีพข้าราชการ/ข้าราชการบำนาญ (ร้อยละ 31.91) รองลงมาคือ อาชีพเกษตร/ประมง (ร้อยละ 20.34)

เมื่อจำแนกตามวิธีการรับเข้า พบว่า บิดาของนักศึกษาใหม่ปริญญาตรีแรกทั้งกลุ่มรับตรงโดย มทส และกลุ่มสอบคัดเลือกผ่าน สกอ. ส่วนใหญ่ประกอบอาชีพข้าราชการ/ข้าราชการบำนาญ (ร้อยละ 29.45 และ 37.67 ตามลำดับ)

เมื่อจำแนกตามกลุ่มสาขาวิชา พบว่า บิดาของนักศึกษาใหม่ปริญญาตรีแรกกลุ่มสาขาวิชาเทคโนโลยีสารสนเทศ เทคโนโลยีการจัดการ วิศวกรรมศาสตร์ และแพทยศาสตร์ ส่วนใหญ่ประกอบอาชีพข้าราชการ/ข้าราชการบำนาญ (ร้อยละ 35.80 29.94 33.81 และ 33.33 ตามลำดับ) ในขณะที่บิดาของนักศึกษาใหม่ปริญญาตรีแรกกลุ่มสาขาวิชาสาธารณสุขศาสตร์ส่วนใหญ่ประกอบอาชีพเกษตร/ประมง (ร้อยละ 39.63) โดยกลุ่มสาขาวิชาวิทยาศาสตร์ และเทคโนโลยีการเกษตร เมื่อพิจารณาองจากการไม่ระบุอาชีพ พบว่า ประกอบอาชีพข้าราชการ/ข้าราชการบำนาญ (ร้อยละ 27.27 และ 25.30 ตามลำดับ) (รายละเอียดเพิ่มเติมดูได้จากภาคผนวก ค ตารางที่ ค - 5 และ ค - 6)

3.2.3 รายได้ต่อปีของบิดา บิดาของนักศึกษาใหม่ปริญญาตรีแรกส่วนใหญ่มีรายได้น้อยกว่า 150,000 บาท (ร้อยละ 40.27) รองลงมา คือ มีรายได้อยู่ระหว่าง 150,000 - 300,000 บาท (ร้อยละ 25.63)

เมื่อจำแนกตามวิธีการรับเข้า พบว่า ทั้งกลุ่มรับตรงโดย มทส และกลุ่มสอบคัดเลือกผ่าน สกอ. ส่วนใหญ่บิดามีรายได้ต่อปีน้อยกว่า 150,000 บาท (ร้อยละ 41.77 และ 36.76 ตามลำดับ)

เมื่อจำแนกตามกลุ่มสาขาวิชา พบว่า กลุ่มสาขาวิชาวิทยาศาสตร์ เทคโนโลยีสารสนเทศ เทคโนโลยีการจัดการ เทคโนโลยีการเกษตร วิศวกรรมศาสตร์ และสาธารณสุขศาสตร์ส่วนใหญ่บิดามีรายได้ต่อปีน้อยกว่า 150,000 บาท (ร้อยละ 34.09 35.80 33.90 42.17 39.81 และ 58.53 ตามลำดับ) โดยกลุ่มสาขาวิชาแพทยศาสตร์ เมื่อพิจารณาองจากการไม่ระบุรายได้ พบว่า มีรายได้อยู่ระหว่าง 150,000 - 300,000 บาท (ร้อยละ 25.00) (รายละเอียดเพิ่มเติมดูได้จากภาคผนวก ค ตารางที่ ค - 7 และ ค - 8)

3.3 วุฒិการศึกษา อาชีพ และรายได้ของมารดา

3.3.1 วุฒิการศึกษาสูงสุดของมารดา ในภาพรวมส่วนใหญ่มารดาของนักศึกษาใหม่ปริญญาตรีแรกมีวุฒิการศึกษาสูงสุดระดับประถมศึกษา (ร้อยละ 34.98) รองลงมาคือ ปริญญาตรี (ร้อยละ 20.48)

เมื่อจำแนกตามวิธีการรับเข้า พบว่า มารดาของนักศึกษาใหม่ปริญญาตรีแรกทั้งในกลุ่มรับตรงโดย มทส และกลุ่มสอบคัดเลือกผ่าน สกอ. ส่วนใหญ่มีวุฒิการศึกษาสูงสุดระดับประถมศึกษา (ร้อยละ 37.05 และ 30.14 ตามลำดับ)

เมื่อจำแนกตามกลุ่มสาขาวิชา พบว่า มารดาของนักศึกษาใหม่กลุ่มสาขาวิชาวิทยาศาสตร์ เทคโนโลยีการจัดการ เทคโนโลยีการเกษตร วิศวกรรมศาสตร์ และสาธารณสุขศาสตร์ส่วนใหญ่มีวุฒิการศึกษาสูงสุดระดับประถมศึกษา (ร้อยละ 34.09 35.03 44.18 33.20 และ 54.84 ตามลำดับ) ยกเว้นกลุ่มสาขาวิชาเทคโนโลยีสารสนเทศ และแพทยศาสตร์ที่ส่วนใหญ่มารดามีวุฒิการศึกษาสูงสุดระดับปริญญาตรี (ร้อยละ 26.34 และ 43.75 ตามลำดับ) (รายละเอียดเพิ่มเติมดูได้จากภาคผนวก ค ตารางที่ ค - 9 และ ค - 10)

3.3.2 *อาชีพของมารดา* ในภาพรวมส่วนใหญ่มารดาของนักศึกษาใหม่ปริญญาตรีแรก ประกอบอาชีพข้าราชการ/ข้าราชการบำนาญ (ร้อยละ 24.68) รองลงมาคือ อาชีพเกษตร/ประมง (ร้อยละ 20.17)

เมื่อจำแนกตามวิธีการรับเข้า พบว่า มารดาของนักศึกษาใหม่ปริญญาตรีแรกกลุ่มรับตรง โดย มทส ส่วนใหญ่ไม่ระบุอาชีพ (ร้อยละ 24.98) รองลงมา คือ ข้าราชการ/ข้าราชการบำนาญ (ร้อยละ 22.59) สำหรับมารดาของนักศึกษาใหม่ปริญญาตรีแรกกลุ่มสอบคัดเลือกผ่าน สกอ. ส่วนใหญ่ ประกอบอาชีพข้าราชการ/ข้าราชการบำนาญ (ร้อยละ 29.57)

เมื่อจำแนกตามกลุ่มสาขาวิชา พบว่า มารดาของนักศึกษาใหม่ปริญญาตรีแรกกลุ่มสาขาวิชาเทคโนโลยีสารสนเทศ วิศวกรรมศาสตร์ และแพทยศาสตร์ ส่วนใหญ่ประกอบอาชีพข้าราชการ/ข้าราชการบำนาญ (ร้อยละ 29.22 26.43 และ 50.00 ตามลำดับ) ส่วนมารดาของนักศึกษาใหม่ปริญญาตรีแรกกลุ่มสาขาวิชาเทคโนโลยีการจัดการส่วนใหญ่ประกอบอาชีพธุรกิจส่วนตัว/ค้าขาย (ร้อยละ 25.99) กลุ่มสาขาวิชาสาธารณสุขศาสตร์ส่วนใหญ่ประกอบอาชีพเกษตร/ประมง (ร้อยละ 41.94) ในขณะที่มารดาของนักศึกษาใหม่ปริญญาตรีแรกกลุ่มสาขาวิชาวิทยาศาสตร์ และเทคโนโลยีการเกษตร เมื่อพิจารณาจาก การไม่ระบุการประกอบอาชีพ พบว่า ประกอบอาชีพธุรกิจส่วนตัว/ค้าขาย และเกษตร/ประมง ตามลำดับ (ร้อยละ 20.45 และ 24.10 ตามลำดับ) (รายละเอียดเพิ่มเติมดูได้จากภาคผนวก ค ตารางที่ ค - 11 และ ค - 12)

3.3.3 *รายได้ต่อปีของมารดา* มารดาของนักศึกษาใหม่ปริญญาตรีแรกส่วนใหญ่มีรายได้ น้อยกว่า 150,000 บาท (ร้อยละ 42.83) รองลงมา คือ มีรายได้อยู่ระหว่าง 150,000 - 300,000 บาท (ร้อยละ 18.43)

เมื่อจำแนกตามวิธีการรับเข้า พบว่า ทั้งกลุ่มรับตรงโดย มทส และกลุ่มสอบคัดเลือกผ่าน สกอ. ส่วนใหญ่มารดามีรายได้ต่อปีน้อยกว่า 150,000 บาท (ร้อยละ 43.38 และ 41.55 ตามลำดับ)

เมื่อจำแนกตามกลุ่มสาขาวิชา พบว่า ทุกกลุ่มสาขาวิชาส่วนใหญ่มารดามีรายได้ต่อปี น้อยกว่า 150,000 บาท โดยเรียงลำดับจากมากไปน้อย ดังนี้ กลุ่มสาขาวิชาสาธารณสุขศาสตร์ เทคโนโลยีการเกษตร วิทยาศาสตร์ วิศวกรรมศาสตร์ เทคโนโลยีการจัดการ แพทยศาสตร์ และ เทคโนโลยีสารสนเทศ (ร้อยละ 58.06 43.78 43.18 42.67 40.68 33.33 และ 32.92 ตามลำดับ) (รายละเอียดเพิ่มเติมดูได้จากภาคผนวก ค ตารางที่ ค - 13 และ ค - 14)

3.4 จำนวนพี่น้องร่วมบิดามารดา

3.4.1 *จำนวนพี่น้องร่วมบิดามารดาที่มีชีวิตอยู่รวมทั้งตัวเอง* นักศึกษาใหม่ปริญญาตรีแรกส่วนใหญ่มีพี่น้องร่วมบิดามารดาที่มีชีวิตอยู่รวมทั้งตนเองสองคน (ร้อยละ 52.05) รองลงมาคือ มีพี่น้องร่วมบิดามารดาที่มีชีวิตอยู่รวมทั้งตนเองสามคน (ร้อยละ 21.26)

เมื่อจำแนกตามวิธีการรับเข้าและจำแนกตามกลุ่มสาขาวิชา พบว่า ทั้งกลุ่มรับตรงโดย มทส และกลุ่มสอบคัดเลือกผ่าน สกอ. ในทุกกลุ่มสาขาวิชาส่วนใหญ่มีพี่น้องร่วมบิดามารดาที่มีชีวิตอยู่ รวมทั้งตนเองสองคน (ร้อยละ 51.31 และ 53.77 ตามลำดับ) โดยเรียงลำดับจากมากไปน้อย ดังนี้ กลุ่มสาขาวิชาวิศวกรรมศาสตร์ เทคโนโลยีการจัดการ แพทยศาสตร์ เทคโนโลยีสารสนเทศ เทคโนโลยีการ

เกษตร สาธารณสุขศาสตร์ และวิทยาศาสตร์ (ร้อยละ 52.56 52.54 52.08 51.44 51.41 51.15 และ 38.64 ตามลำดับ) (รายละเอียดเพิ่มเติมดูได้จากภาคผนวก ค ตารางที่ ค - 15 และ ค - 16)

3.4.2 ลำดับการเป็นบุตรในครอบครัว นักศึกษาใหม่ปริญญาตรีแรกส่วนใหญ่มีลำดับการเป็นบุตรในครอบครัวเป็นลำดับที่หนึ่ง (ร้อยละ 53.04) รองลงมาคือ มีลำดับการเป็นบุตรในครอบครัวเป็นลำดับที่สอง (ร้อยละ 27.47)

เมื่อจำแนกตามวิธีการรับเข้าและจำแนกตามกลุ่มสาขาวิชา พบว่า ทั้งกลุ่มรับตรงโดย มทส และกลุ่มสอบคัดเลือกผ่าน สกอ. ในทุกกลุ่มสาขาวิชาส่วนใหญ่มีลำดับการเป็นบุตรในครอบครัวเป็นลำดับที่หนึ่ง (ร้อยละ 54.09 และ 50.57 ตามลำดับ) โดยเรียงลำดับจากมากไปน้อย ดังนี้ กลุ่มสาขาวิชาแพทยศาสตร์ สาธารณสุขศาสตร์ เทคโนโลยีการจัดการ เทคโนโลยีการเกษตร วิศวกรรมศาสตร์ เทคโนโลยีสารสนเทศ และวิทยาศาสตร์ (ร้อยละ 58.33 57.60 55.93 55.82 52.61 48.15 และ 43.18 ตามลำดับ) (รายละเอียดเพิ่มเติมดูได้จากภาคผนวก ค ตารางที่ ค - 17 และ ค - 18)

3.4.3 จำนวนพี่น้องที่กำลังศึกษาอยู่ นักศึกษาใหม่ปริญญาตรีแรกส่วนใหญ่มีจำนวนพี่น้องที่กำลังศึกษาอยู่สองคน (ร้อยละ 48.26) รองลงมาคือ มีจำนวนพี่น้องที่กำลังศึกษาอยู่หนึ่งคน (ร้อยละ 26.93)

เมื่อจำแนกตามวิธีการรับเข้าและจำแนกตามกลุ่มสาขาวิชา พบว่า ทั้งกลุ่มรับตรงโดย มทส และกลุ่มสอบคัดเลือกผ่าน สกอ. ในทุกกลุ่มสาขาวิชาส่วนใหญ่มีจำนวนพี่น้องที่กำลังศึกษาอยู่สองคน (ร้อยละ 46.54 และ 52.28 ตามลำดับ) โดยเรียงลำดับจากมากไปน้อย ดังนี้ กลุ่มสาขาวิชาแพทยศาสตร์ เทคโนโลยีการเกษตร เทคโนโลยีการจัดการ วิศวกรรมศาสตร์ สาธารณสุขศาสตร์ วิทยาศาสตร์ และเทคโนโลยีสารสนเทศ (ร้อยละ 52.08 51.81 50.85 48.46 47.00 43.18 และ 42.39 ตามลำดับ) (รายละเอียดเพิ่มเติมดูได้จากภาคผนวก ค ตารางที่ ค - 19 และ ค - 20)

บทที่ 4

สรุป และอภิปรายผลการวิเคราะห์ข้อมูล

การศึกษาข้อมูลนักศึกษาใหม่ มทส ปีการศึกษา 2550 มีวัตถุประสงค์ 2 ประการ *ประการแรก* เพื่อสรุปผลการคัดเลือกนักศึกษาใหม่ปริญญาตรีแรก ปีการศึกษา 2550 *ประการที่สอง* เพื่อศึกษาภูมิหลังของนักศึกษาใหม่ปริญญาตรีแรก ปีการศึกษา 2550

การศึกษาครั้งนี้ประชากรที่ศึกษาคือ นักศึกษาระดับปริญญาตรี มทส ปีการศึกษา 2550 จำนวน 3,059 คน โดยเป็นนักศึกษาปริญญาตรีแรก จำนวน 3,057 คน และนักศึกษารับโอนระดับปริญญาตรี จำนวน 2 คน

เครื่องมือที่ใช้ในการศึกษาค้นคว้า ได้แก่ ระบบบันทึกประวัตินักศึกษาระดับปริญญาตรี โดยรวบรวมข้อมูลจากนักศึกษาที่มารายงานตัวขึ้นทะเบียนเป็นนักศึกษาใหม่ เมื่อวันที่ 4 มิถุนายน 2550 และวิเคราะห์ข้อมูลด้วยค่าสถิติพื้นฐาน ได้แก่ จำนวน ร้อยละ ค่ามัชฌิมเลขคณิต (Mean) ส่วนเบี่ยงเบนมาตรฐาน (Standard Deviation) ค่าสูงสุด (Max) ค่าต่ำสุด (Min) โดยใช้โปรแกรมสำเร็จรูป Access และ SPSS for Windows Version 13 สรุปจำนวนนักศึกษาใหม่ระดับปริญญาตรี ปีการศึกษา 2550 ได้ดังนี้ รายละเอียดดังตารางที่ 15

ตารางที่ 15 จำนวนนักศึกษาใหม่ปริญญาตรีแรก ปีการศึกษา 2550 จำแนกตามวิธีการรับเข้า

กลุ่มสาขาวิชา	รับตรงโดย	สอบคัดเลือก	รวมทั้งหมด
	มทส	ผ่าน สกอ.	
วิทยาศาสตร์	14	32	46
เทคโนโลยีสารสนเทศ	201	56	257
เทคโนโลยีการจัดการ	148	36	184
เทคโนโลยีการเกษตร	159	103	262
วิศวกรรมศาสตร์	1,400	624	2,024
สาธารณสุขศาสตร์	192*	46	238
แพทยศาสตร์	48	-	48
รวม	2,162	897	3,059

หมายเหตุ * รวมนักศึกษารับโอน จำนวน 2 คน

สรุปผลการศึกษา

1. ผลการคัดเลือกนักศึกษาใหม่ปริญญาตรีแรก ปีการศึกษา 2550

ในปีการศึกษา 2550 มทส รับนักศึกษาใหม่ปริญญาตรีแรกเข้าศึกษาวิธีรับตรงโดย มทส และวิธีสอบคัดเลือกผ่าน สกอ. ผลการคัดเลือกนักศึกษาวิธีรับตรงโดย มทส ประกอบด้วย โควตาโรงเรียน โควตาจังหวัด โควตานักกีฬา โควตาผู้มีความสามารถทางด้านวิทยาศาสตร์และเทคโนโลยี โควตาดนตรีและนาฏศิลป์ โควตาพิเศษ (ทุน “สุรเกษตร” โควตา 5 จังหวัดภาคใต้) รับตรงหลักสูตรแพทยศาสตร์ และนักศึกษาที่เคยศึกษาใน มทส กลับเข้าศึกษาใหม่ พบว่า มีนักศึกษามารายงานตัว

ขึ้นทะเบียนเป็นนักศึกษาใหม่ทั้งสิ้น 2,162 คน ส่วนผลการคัดเลือกผ่าน สกอ. พบว่า มีนักศึกษามา รายงานตัวขึ้นทะเบียนเป็นนักศึกษาใหม่ทั้งสิ้น 897 คน รวมทั้งสิ้น 3,059 คน คิดเป็นร้อยละ 134.88 ของเป้าหมายการรับ (2,268 คน)

จากจำนวนผู้สมัครสอบคัดเลือกผ่าน สกอ. ในปีการศึกษา 2550 ทั้งหมด (ทั่วประเทศ) ที่เลือก มทส ส่วนใหญ่เลือก มทส เป็นอันดับที่ 4 โดยผู้สมัครแต่ละกลุ่มสาขาวิชามีคะแนนรวมสูงสุด ต่ำสุด สรุปดังนี้ รายละเอียดดังตารางที่ 16

ตารางที่ 16 คะแนนรวมสูงสุด ต่ำสุดของนักศึกษาใหม่ปริญญาตรีแรก ปีการศึกษา 2550 จำแนกตามกลุ่มสาขาวิชา

กลุ่มสาขาวิชา	คะแนนรวม	
	ต่ำสุด	สูงสุด
วิทยาศาสตร์ (วิทยาศาสตร์การกีฬา)	3,315.95	5,268.15
เทคโนโลยีสารสนเทศ	4,107.70	5,595.90
เทคโนโลยีการจัดการ	4,272.50	5,891.00
เทคโนโลยีการเกษตร (เทคโนโลยีการผลิตพืช)	3,073.35	5,115.00
เทคโนโลยีการเกษตร (เทคโนโลยีการผลิตสัตว์)	2,978.00	4,875.35
เทคโนโลยีการเกษตร (เทคโนโลยีอาหาร)	4,596.70	5,708.10
วิศวกรรมศาสตร์	3,017.30	6,389.90
สาธารณสุขศาสตร์	4,942.55	6,272.35

2. ผลการวิเคราะห์ภูมิหลังข้อมูลนักศึกษาใหม่ปริญญาตรีแรก ปีการศึกษา 2550

ในการวิเคราะห์นักศึกษาใหม่ปริญญาตรีแรก ปีการศึกษา 2550 จากนักศึกษาทั้งหมดจำนวน 3,059 คน พบว่า มีนักศึกษาใหม่ปริญญาตรีบันทึกข้อมูลผ่านระบบ จำนวน 2,930 คน คิดเป็นร้อยละ 95.78 โดยสรุปเป็นข้อมูลที่เกี่ยวข้องกับ ข้อมูลส่วนตัว ข้อมูลด้านการศึกษา และข้อมูลด้านครอบครัว รายละเอียดดังนี้

ข้อมูลส่วนตัว: นักศึกษาใหม่ปริญญาตรีแรกส่วนใหญ่เป็นเพศชายมากกว่าเพศหญิง (ร้อยละ 50.92) มีอายุอยู่ระหว่าง 17 – 28 ปี โดยนักศึกษาส่วนใหญ่มีอายุ 19 ปี (ร้อยละ 59.73) มีเชื้อชาติไทย (ร้อยละ 94.30) สัญชาติไทย (ร้อยละ 99.80) และนับถือศาสนาพุทธ (ร้อยละ 98.40) มีภูมิลำเนาตามสถานที่เกิดส่วนใหญ่อยู่ในภาคตะวันออกเฉียงเหนือ (ร้อยละ 57.30) และมีความสามารถพิเศษทางด้านกีฬา (ร้อยละ 44.01)

ข้อมูลด้านการศึกษา: นักศึกษาใหม่ปริญญาตรีแรกส่วนใหญ่จบการศึกษาจากภาคตะวันออกเฉียงเหนือ (ร้อยละ 64.13) โดยมาจากจังหวัดนครราชสีมามากที่สุด (ร้อยละ 26.79) โดยนักศึกษาส่วนใหญ่จบการศึกษาในปีการศึกษา 2550 และใช้วุฒิการศึกษาระดับมัธยมศึกษาตอนปลายในการสมัครเข้าศึกษา (ร้อยละ 91.02) มีคะแนนเฉลี่ยสะสม (GPAX) ที่สำเร็จการศึกษาอยู่ระหว่าง 3.00 – 3.49 (ร้อยละ 42.83) โดยกลุ่มสาขาวิชาที่มีคะแนนเฉลี่ยสะสม (GPAX) สูงสุด คือ กลุ่มสาขาวิชาเทคโนโลยีการจัดการ และแพทยศาสตร์ ซึ่งมี คะแนนเฉลี่ยสะสม (GPAX) เท่ากับ 3.98

ข้อมูลด้านครอบครัว: สถานภาพของบิดาและมารดาของนักศึกษาใหม่ปริญญาตรีแรก ส่วนใหญ่สมรสและอยู่ด้วยกัน (ร้อยละ 74.91) ทั้งบิดาและมารดาส่วนใหญ่มีวุฒิการศึกษาสูงสุดระดับประถมศึกษา (ร้อยละ 25.90 และ 34.98 ตามลำดับ) มีอาชีพข้าราชการ/ข้าราชการบำนาญ (ร้อยละ 31.91 และ 24.68 ตามลำดับ) โดยส่วนใหญ่มีรายได้น้อยกว่า 150,000 บาทต่อปี โดยนักศึกษาใหม่ปริญญาตรีแรกส่วนใหญ่มีพี่น้องร่วมบิดามารดาที่มีชีวิตอยู่รวมทั้งตนเองสองคน (ร้อยละ 52.05) ซึ่งมีลำดับการเป็นบุตรในครอบครัวเป็นลำดับที่หนึ่ง (ร้อยละ 53.04) และนักศึกษาใหม่ปริญญาตรีแรกส่วนใหญ่มีจำนวนพี่น้องที่กำลังศึกษาอยู่สองคน (ร้อยละ 48.26)

อภิปรายผล

1. ผลการรับนักศึกษาใหม่ปริญญาตรีแรก ปีการศึกษา 2550

ในปีการศึกษา 2550 มทส ได้กำหนดเป้าหมายในการรับนักศึกษาระดับปริญญาตรีเมื่อเปรียบเทียบกับผลการรับนักศึกษาระดับปริญญาตรี ในภาพรวม พบว่า กลุ่มสาขาวิชาที่สามารถรับนักศึกษาระดับปริญญาตรีได้สูงกว่าเป้าหมายมี 5 กลุ่มสาขาวิชา ได้แก่ กลุ่มสาขาวิชาเทคโนโลยีสารสนเทศ เทคโนโลยีการจัดการ เทคโนโลยีการเกษตร วิศวกรรมศาสตร์ และสาธารณสุขศาสตร์ กลุ่มสาขาวิชาที่สามารถรับนักศึกษาระดับปริญญาตรีได้เป็นไปตามเป้าหมายมี 1 กลุ่มสาขาวิชา ได้แก่ กลุ่มสาขาวิชาแพทยศาสตร์ และกลุ่มสาขาวิชาที่สามารถรับนักศึกษาระดับปริญญาตรีได้ต่ำกว่าเป้าหมายมี 1 กลุ่มสาขาวิชา ได้แก่ กลุ่มสาขาวิชาวิทยาศาสตร์ หลักสูตรวิทยาศาสตร์การกีฬา

ทั้งนี้ ปัจจัยที่ทำให้สามารถรับนักศึกษาระดับปริญญาตรีได้สูงกว่าหรือเป็นไปตามเป้าหมายนั้น ประการแรก เนื่องจาก มหาวิทยาลัยมีนโยบายของการขยายโอกาสทางการศึกษาให้เป็นไปตามแผนพัฒนาเศรษฐกิจและสังคมแห่งชาติ ฉบับที่ 10 พ.ศ. 2550 - 2554 สร้างความเสมอภาคทางการศึกษาและสอดคล้องต่อการเปลี่ยนแปลงของสภาพแวดล้อม ดังนั้น มหาวิทยาลัยจึงได้เปิดโอกาสให้มีแนวทางต่อการเข้าศึกษา สังเกตได้จากมีวิธีการรับเข้าศึกษาต่อทั้งแบบรับตรง มทส โดยเป็นการให้โควตาและไม่มีสอบข้อเขียนแก่นักเรียนในโรงเรียนมัธยมศึกษาในภาคต่าง ๆ ทั่วประเทศมากถึงร้อยละ 80 ของจำนวนรับทั้งหมด รวมทั้งวิธีการสอบคัดเลือกผ่าน สกอ. จึงทำให้โอกาสของนักศึกษามีเพิ่มขึ้น ประการที่สอง น่าจะมาจากการเป็นที่ต้องการและยอมรับในตลาดแรงงาน ตลาดวิชาชีพทั้งในภาครัฐและภาคเอกชน อาทิ กลุ่มสาขาวิชาเทคโนโลยีสารสนเทศ กลุ่มสาขาวิชาวิศวกรรมศาสตร์ เป็นต้น นอกจากนี้ การประชาสัมพันธ์ของมหาวิทยาลัยที่มีหลากหลายรูปแบบเพิ่มขึ้น อาทิ การจัดงานตลาดนัดหลักสูตร/อาจารย์แนะแนว ทำให้มีนักเรียนได้เข้ามาเห็นบรรยากาศและรายละเอียดต่าง ๆ ภายในมหาวิทยาลัยส่งผลให้เกิดแรงผลักดันและช่วยกระตุ้นให้นักเรียนมีความต้องการเข้ามาศึกษาเพิ่มมากขึ้นตามลำดับ

นอกจากนี้ จะสังเกตได้ว่า กลุ่มสาขาวิชาที่สามารถรับนักศึกษาระดับปริญญาตรีได้ต่ำกว่าเป้าหมายมี 1 กลุ่มสาขาวิชา ได้แก่ กลุ่มสาขาวิชาวิทยาศาสตร์ หลักสูตรวิทยาศาสตร์การกีฬา โดยปัจจัยที่ทำให้ไม่เป็นไปตามเป้าหมาย เนื่องจาก เป็นกลุ่มสาขาวิชาที่เปิดใหม่ในปีการศึกษา 2549 ซึ่งเป็นที่รู้จักของนักเรียนไม่กว้างขวางหากเปรียบเทียบกับกลุ่มสาขาวิชาที่เปิดรับก่อนหน้านั้น ดังนั้น จึงอาจเป็นสาเหตุหนึ่งที่ทำให้การรับเข้าของกลุ่มสาขาวิชานี้ไม่เป็นไปตามเป้าหมาย

2. ภูมิหลังของนักศึกษาใหม่ปริญญาตรีแรก ปีการศึกษา 2550

ข้อมูลส่วนตัว เป็นที่สังเกตได้ว่านักศึกษาใหม่ปริญญาตรีแรกส่วนใหญ่เป็นเพศชายมากกว่าเพศหญิง มีอายุอยู่ระหว่าง 17 – 28 ปี โดยนักศึกษาส่วนใหญ่มีอายุ 19 ปี มีเชื้อชาติและสัญชาติไทย และนับถือศาสนาพุทธ มีภูมิลำเนาตามสถานที่เกิดส่วนใหญ่อยู่ในภาคตะวันออกเฉียงเหนือ และมีความสามารถพิเศษทางด้านกีฬา โดยมีความสอดคล้องตามสภาพจริง สังเกตได้จากจำนวนการรับเข้าศึกษาต่อของนักศึกษาใหม่ปริญญาตรีแรกในกลุ่มสาขาวิชาวิทยาศาสตร์ และวิศวกรรมศาสตร์ที่เป็นเพศชายสูงกว่าเพศหญิง (รายละเอียดดังตารางที่ 10) อีกทั้ง ในกลุ่มสาขาวิชาดังกล่าวถือเป็นที่ยอมรับของเพศชาย ดังนั้น นักศึกษาใหม่ที่เข้ามาศึกษาส่วนใหญ่จึงมีแนวโน้มเป็นเพศชายมากกว่าเพศหญิง อีกทั้ง ที่ตั้งของมหาวิทยาลัยอยู่ในเขตภาคตะวันออกเฉียงเหนือ จึงทำให้ มทส เป็นที่รู้จักของชุมชนในภูมิภาคนี้มากกว่าภูมิภาคอื่น นอกจากนี้ อาจสังเกตได้จาก วิธีการรับนักศึกษาโดยเฉพาะการรับตรงโดย มทส ประเภทโควตาโรงเรียน ซึ่งเป็นการจัดสรรให้กับโรงเรียนมัธยมศึกษาของรัฐหรือเอกชนที่อยู่ในพื้นที่ของภาคตะวันออกเฉียงเหนือ 5 จังหวัด ได้แก่ นครราชสีมา ชัยภูมิ บุรีรัมย์ สุรินทร์ และศรีสะเกษ จึงอาจส่งผลทำให้แนวโน้มของนักศึกษาใหม่ระดับปริญญาตรี ปีการศึกษา 2550 นี้อยู่ในภาคตะวันออกเฉียงเหนือมากกว่าภาคอื่น

ข้อมูลด้านการศึกษา นักศึกษาใหม่ปริญญาตรีแรกส่วนใหญ่จบการศึกษาจากภาคตะวันออกเฉียงเหนือ โดยมาจากจังหวัดนครราชสีมามากที่สุด และใช้วุฒิการศึกษาระดับมัธยมศึกษาตอนปลายในการสมัครเข้าศึกษา โดยมีคะแนนเฉลี่ยสะสม (GPAX) ที่สำเร็จการศึกษาอยู่ระหว่าง 3.00 – 3.49 ซึ่งสอดคล้องกับการขยายโอกาสทางการศึกษาในภาคตะวันออกเฉียงเหนือของมหาวิทยาลัยและแสดงให้เห็นได้ว่า นักศึกษาใหม่ปริญญาตรีส่วนใหญ่ที่เข้ารับการศึกษามีมาตรฐานตรงตามที่มหาวิทยาลัยกำหนดไว้

ข้อมูลด้านครอบครัว สถานภาพของบิดาและมารดาของนักศึกษาใหม่ปริญญาตรีแรกส่วนใหญ่สมรสและอยู่ด้วยกัน มีวุฒิการศึกษาสูงสุดอยู่ในระดับประถมศึกษา มีอาชีพรับราชการ/ข้าราชการบำนาญ โดยส่วนใหญ่มีรายได้น้อยกว่า 150,000 บาทต่อปี โดยนักศึกษาใหม่ปริญญาตรีแรกส่วนใหญ่มีพี่น้องร่วมบิดามารดาที่มีชีวิตอยู่รวมทั้งตนเองสองคน ซึ่งมีลำดับการเป็นบุตรในครอบครัวเป็นลำดับที่หนึ่ง และจากการศึกษา พบว่า นักศึกษาใหม่ปริญญาตรีแรกส่วนใหญ่มีจำนวนพี่น้องที่กำลังศึกษาอยู่สองคน

รายการอ้างอิง

- มหาวิทยาลัยเทคโนโลยีสุรนารี. (2550). รายงานสรุปการรับนักศึกษาใหม่ ระดับปริญญาตรี ปีการศึกษา 2550. นครราชสีมา: ศูนย์บริการการศึกษา มหาวิทยาลัยเทคโนโลยีสุรนารี. (อัดสำเนา)
- มหาวิทยาลัยเทคโนโลยีสุรนารี. (2550). ประกาศมหาวิทยาลัยเทคโนโลยีสุรนารี เรื่อง การรับสมัครเพื่อคัดเลือกนักเรียนเข้าศึกษาใหม่ในมหาวิทยาลัยเทคโนโลยีสุรนารี. ลงวันที่ 2 กุมภาพันธ์ 2550 และ 25 กรกฎาคม 2549. นครราชสีมา: ศูนย์บริการการศึกษา มหาวิทยาลัยเทคโนโลยีสุรนารี. (อัดสำเนา)
- สำนักงานคณะกรรมการการอุดมศึกษา, กระทรวงศึกษาธิการ. (2551). ประกาศสำนักงานคณะกรรมการการอุดมศึกษา เรื่อง คะแนนสูงสุด – ต่ำสุด การคัดเลือกบุคคลเข้าศึกษาในสถาบันอุดมศึกษาในระบบ Admission ประจำปีการศึกษา 2550 [ออนไลน์]. ได้จาก: <http://admission.cuas.or.th/adm50mxmm/> [16 มกราคม 2551]

ชื่อเอกสาร	นักศึกษาใหม่ระดับปริญญาตรี มหาวิทยาลัยเทคโนโลยีสุรนารี ปีการศึกษา 2550		
ที่ปรึกษา	รองศาสตราจารย์ นาวาอากาศเอก ดร. วรพจน์ ขำพิศ	รองอธิการบดีฝ่ายวางแผน	
	รองศาสตราจารย์. ดร. วิศิษฐ์พร สุขสมบัติ	ผู้ช่วยอธิการบดีฝ่ายวางแผน	
	นายศราวุธ ป้อมสินทรัพย์	หัวหน้าส่วนแผนงาน	
ผู้จัดทำ	งานวิจัยสถาบันและสารสนเทศ ส่วนแผนงาน		
	นางสาวจุไรรัตน์ วิสัยดี	เจ้าหน้าที่บริหารงานทั่วไป	
	นางสาวจันทนี วีระชัย	เจ้าหน้าที่บริหารงานทั่วไป	
	นายสมจิต มณีวงศ์	เจ้าหน้าที่วิเคราะห์ระบบคอมพิวเตอร์	
ปีที่พิมพ์	2551		
จำนวนที่ผลิต	5 เล่ม		