



**นักศึกษาใหม่ระดับปริญญาตรี
มหาวิทยาลัยเทคโนโลยีสุรนารี
ปีการศึกษา 2547**

**งานวิจัยสถาบันและสารสนเทศ
ส่วนแผนงาน**

คำนำ

รายงานข้อมูลนักศึกษาใหม่ระดับปริญญาตรี มหาวิทยาลัยเทคโนโลยีสุรนารี ปีการศึกษา 2547 เป็นผลจากการศึกษาข้อมูลของนักศึกษาใหม่ระดับปริญญาตรี โดยรวบรวมข้อมูลจากระเบียนประวัตินักศึกษาระดับปริญญาตรี ทั้งนี้ได้ผนวกข้อมูลการรับนักศึกษาระดับปริญญาตรีในปีที่ผ่านมา และข้อมูลการสำเร็จการศึกษาของนักศึกษาระดับปริญญาตรี ซึ่งเป็นผลผลิตของการรับนักศึกษามาไว้ที่นี่ด้วย เพื่อประโยชน์ในการใช้ข้อมูลมากยิ่งขึ้น

การจัดทำรายงานข้อมูลนักศึกษาใหม่ระดับปริญญาตรีครั้งนี้ มีวัตถุประสงค์เพื่อสรุปผลการคัดเลือกนักศึกษาใหม่ปริญญาตรีแรก ศึกษาภูมิหลังของนักศึกษาใหม่ปริญญาตรีแรก ศึกษาภูมิหลังของนักศึกษาใหม่ปริญญาตรีที่สอง และศึกษาภูมิหลังของนักศึกษารับโอนระดับปริญญาตรี เพื่อใช้เป็นข้อมูลประกอบการวางแผน การดำเนินการ และการตัดสินใจในการจัดการศึกษาของมหาวิทยาลัย รวมทั้งเพื่อเป็นประโยชน์ในการบริหารงานของมหาวิทยาลัยต่อไป

งานวิจัยสถาบันและสารสนเทศ ส่วนแผนงาน หวังเป็นอย่างยิ่งว่ารายงานนักศึกษาใหม่ระดับปริญญาตรี มหาวิทยาลัยเทคโนโลยีสุรนารี ปีการศึกษา 2547 ฉบับนี้ จะเป็นประโยชน์ต่อผู้บริหารของมหาวิทยาลัย หน่วยงานที่เกี่ยวข้อง และผู้สนใจทั่วไป หากรายงานฉบับนี้มีข้อบกพร่องประการใด โปรดเสนอแนะความคิดเห็นอันจะเป็นประโยชน์ในการนำมาปรับปรุงและพัฒนาการจัดทำรายงานในครั้งต่อไปด้วยจักขอบพระคุณยิ่ง

ในโอกาสนี้ ขอขอบคุณฝ่ายรับนักศึกษา ศูนย์บริการการศึกษา และฝ่ายผลิตเอกสารกลาง ศูนย์บรรณสารและสื่อการศึกษา รวมทั้งหน่วยงานอื่นที่เกี่ยวข้องเป็นอย่างยิ่ง ที่ทำให้รายงานฉบับนี้มีความสมบูรณ์และสำเร็จได้ด้วยดี

งานวิจัยสถาบันและสารสนเทศ
ส่วนแผนงาน
สิงหาคม 2547



บทสรุปสำหรับผู้บริหาร

ข้อมูลนักศึกษาใหม่ระดับปริญญาตรี มหาวิทยาลัยเทคโนโลยีสุรนารี ปีการศึกษา 2547

มหาวิทยาลัยเทคโนโลยีสุรนารี เริ่มเปิดรับนักศึกษาระดับปริญญาตรี รุ่นที่ 1 ในปีการศึกษา 2536 ปัจจุบันปีการศึกษา 2547 รับนักศึกษาใหม่เป็นรุ่นที่ 12 โดยดำเนินการรับ 2 วิธี คือ การรับโดยระบบโควตา และการสอบคัดเลือก ซึ่งข้อมูลการรับนักศึกษาระดับปริญญาตรีในปีที่ผ่านมา (ปี 2536-2546) และปีปัจจุบัน (ปี 2547) ที่สำคัญ มีดังนี้

การรับนักศึกษาระดับปริญญาตรี ปีการศึกษา 2536-2547

ในปีการศึกษา 2536 - 2547 มหาวิทยาลัยเทคโนโลยีสุรนารี รับนักศึกษาระดับปริญญาตรีได้จริง เปรียบเทียบกับเป้าหมายการรับในแต่ละปีการศึกษา คิดเป็นร้อยละ 76.15 , 79.05 , 96.80 , 98.97 , 80.33 , 83.75 , 95.66 , 91.11 , 87.30 , 95.03 , 79.48 และ 85.79 ตามลำดับ การรับนักศึกษาโดยเฉลี่ยระหว่างปี การศึกษา 2536-2547 แต่ละกลุ่มสาขาวิชาสรุปได้ดังนี้ กลุ่มสาขาวิชาเทคโนโลยีการเกษตร (ร้อยละ 81.73) กลุ่มสาขาวิชาวิศวกรรมศาสตร์ (ร้อยละ 88.14) กลุ่มสาขาวิชาเทคโนโลยีสารสนเทศ (ร้อยละ 93.85) และกลุ่มสาขาวิชาสาธารณสุขศาสตร์ (ร้อยละ 96.67)

ในปีการศึกษา 2539 เริ่มมีผู้สำเร็จการศึกษาระดับปริญญาตรีเป็นปีแรก โดยในปีการศึกษา 2539 - 2546 มีผู้สำเร็จการศึกษา รวมสะสม 6,014 คน

ข้อมูลนักศึกษาใหม่ระดับปริญญาตรี ปีการศึกษา 2547

การศึกษาข้อมูลนักศึกษาใหม่ มหาวิทยาลัยเทคโนโลยีสุรนารี ปีการศึกษา 2547 มีวัตถุประสงค์ 3 ประการ *ประการแรก* เพื่อสรุปผลการคัดเลือกนักศึกษาใหม่ปริญญาตรีแรก ปีการศึกษา 2547 *ประการที่สอง* เพื่อศึกษาข้อมูลภูมิหลังของนักศึกษาใหม่ปริญญาตรีแรก ปีการศึกษา 2547 และ *ประการสุดท้าย* เพื่อศึกษาข้อมูลภูมิหลังของนักศึกษาใหม่ปริญญาตรีที่สอง และนักศึกษารับโอนระดับปริญญาตรี ปีการศึกษา 2547 การศึกษาครั้งนี้ประชากรที่ศึกษาคือ นักศึกษาระดับปริญญาตรี มหาวิทยาลัยเทคโนโลยีสุรนารี ปีการศึกษา 2547 จำนวน 1,673 คน โดยเป็นนักศึกษาใหม่ปริญญาตรีแรก จำนวน 1,668 คน นักศึกษาใหม่ปริญญาตรีที่สอง จำนวน 3 คน และนักศึกษารับโอนระดับปริญญาตรี จำนวน 2 คน เครื่องมือที่ใช้ในการศึกษาครั้งนี้ได้แก่ ระเบียบประวัตินักศึกษาระดับปริญญาตรี และระเบียบประวัติ นักศึกษาปริญญาตรีที่สอง รวบรวมข้อมูลจากนักศึกษาที่มารายงานตัวขึ้นทะเบียนเป็นนักศึกษาใหม่ เมื่อวันที่ 17 พฤษภาคม 2547 วิเคราะห์ข้อมูลด้วยสถิติเชิงพรรณนา สรุปจำนวนนักศึกษาใหม่ระดับปริญญาตรี ปีการศึกษา 2547 ได้ดังนี้

กลุ่มสาขาวิชา	โควตา			สอบคัดเลือก			อื่น ๆ			รวมทั้งหมด		
	ชาย	หญิง	รวม	ชาย	หญิง	รวม	ชาย	หญิง	รวม	ชาย	หญิง	รวม
วิศวกรรมศาสตร์	214	226	440	536	216	752	3	-	3	753	442	1,195
เทคโนโลยีการเกษตร	22	86	108	16	63	79	1	-	1	39	149	188
เทคโนโลยีสารสนเทศ	13	85	98	12	38	50	-	1	1	25	124	149
สาธารณสุขศาสตร์	17	72	89	12	40	52	-	-	-	29	112	141
รวม	266	469	735	576	357	933	4	1	5	846	827	1,673

หมายเหตุ อื่น ๆ คือ รับโอน / ปริญญาตรีที่ส่ง

ผลการศึกษาสรุปได้ดังนี้

1. ผลการคัดเลือกนักศึกษาใหม่ปริญญาตรีแรก ปีการศึกษา 2547

ในปีการศึกษา 2547 มหาวิทยาลัยเทคโนโลยีสุรนารีรับนักศึกษาใหม่ปริญญาตรีแรก เข้าศึกษา โดยการให้โควตาและการสอบคัดเลือก ผลการคัดเลือกนักศึกษาโดยการให้โควตา (โควตาโรงเรียน โควตา จังหวัด โควตาทกีฬา โควตาทุนเรียนดี โควตาวិทยาศาสตร์และเทคโนโลยี และโควตาคณตรีและนาฏศิลป์) พบว่า มีนักศึกษามารายงานตัวขึ้นทะเบียนเป็นนักศึกษาใหม่ทั้งสิ้น 735 คน และผลการคัดเลือกผ่าน สำนักงานคณะกรรมการการอุดมศึกษา พบว่า มีนักศึกษามารายงานตัวขึ้นทะเบียนเป็นนักศึกษาใหม่ทั้งสิ้น 933 คน รวมทั้งสิ้น 1,668 คน คิดเป็นร้อยละ 85.54 ของเป้าหมายการรับ (1,950 คน)

จากจำนวนผู้สมัครสอบคัดเลือกผ่านสำนักงานคณะกรรมการการอุดมศึกษาในปีการศึกษา 2547 ทั้งหมด (ทั่วประเทศ) มีผู้สมัครเลือกสำนักวิชาวิศวกรรมศาสตร์ มหาวิทยาลัยเทคโนโลยีสุรนารี มากเป็นอันดับที่ 5 จาก 5 คณะที่มีผู้เลือกมากที่สุด และผู้สมัครส่วนใหญ่เลือกมหาวิทยาลัยเทคโนโลยีสุรนารี เป็นอันดับที่ 4 โดยผู้สมัครแต่ละกลุ่มสาขาวิชามีคะแนนรวมสูงสุด ต่ำสุด เฉลี่ย ส่วนเบี่ยงเบนมาตรฐาน ร้อยละของคะแนนรวมสูงสุด ลำดับของคะแนนสูงสุดเทียบกับมหาวิทยาลัย/สถาบันอื่น และอัตราการแข่งขัน โดยสรุป มีรายละเอียดดังนี้

กลุ่มสาขาวิชา	คะแนน	คะแนน	คะแนน	S.D.	% ของ คะแนนรวม สูงสุด	ลำดับที่*	จำนวน สาขาวิชา	จำนวน ม/ส	อัตราการ แข่งขัน
	รวม	รวม	เฉลี่ย						
วศ.	261.40	161.10	180.41	15.01	47.05	43	72	20	2:1
ทค. (พืช, สัตว์)	215.63	177.79	185.24	6.16	38.81	17	28	15	13:1
ทค. (อาหาร)	256.17	194.32	204.48	11.64	46.11	6	11	10	14:1
ทส. (วิทย์)	328.68	263.96	283.91	16.27	49.30	6	16	11	9:1
ทส. (ศิลป์คำนวณ)	298.43	240.23	261.02	15.66	53.72	5	16	11	5:1
สธ.	383.99	299.47	321.30	16.24	49.37	3	7	6	4:1

หมายเหตุ * เป็นลำดับที่เมื่อเปรียบเทียบกับมหาวิทยาลัย/สถาบันที่มีสาขาวิชาที่สอดคล้องกับแต่ละกลุ่มสาขาวิชาของ มทส

วศ.	หมายถึง	กลุ่มสาขาวิชาวิศวกรรมศาสตร์
ทค. (พืช, สัตว์)	หมายถึง	กลุ่มสาขาวิชาเทคโนโลยีการเกษตร (เทคโนโลยีการผลิตพืช, เทคโนโลยีการผลิตสัตว์)
ทค. (อาหาร)	หมายถึง	กลุ่มสาขาวิชาเทคโนโลยีการเกษตร (เทคโนโลยีอาหาร)
ทส. (วิทย์)	หมายถึง	กลุ่มสาขาวิชาเทคโนโลยีสารสนเทศ (วิทย์)
ทส. (ศิลป์คำนวณ)	หมายถึง	กลุ่มสาขาวิชาเทคโนโลยีสารสนเทศ (ศิลป์คำนวณ)
สธ.	หมายถึง	กลุ่มสาขาวิชาสาธารณสุขศาสตร์

2. ผลการวิเคราะห์ข้อมูลนักศึกษาใหม่ปริญญาตรีแรก

นักศึกษาใหม่ปริญญาตรีแรก ปีการศึกษา 2547 จำนวน 1,668 คน ส่วนใหญ่เป็นเพศชายมากกว่าเพศหญิง อายุน้อยที่สุด 17 ปี มากที่สุด 29 ปี และอายุเฉลี่ย 18.90 ปี มีเชื้อชาติและสัญชาติไทย ส่วนใหญ่นับถือศาสนาพุทธ ภูมิลำเนาตามทะเบียนบ้านอยู่ในภาคตะวันออกเฉียงเหนือมากที่สุด (ร้อยละ 60.73) ในขณะที่เรียนที่มหาวิทยาลัยเทคโนโลยีสุรนารี ส่วนใหญ่อาศัยอยู่หอพักของมหาวิทยาลัย และมีความสามารถพิเศษทางด้านกีฬา ค่าใช้จ่ายส่วนตัวอยู่ระหว่าง 2,501 – 3,000 บาทต่อเดือน ส่วนใหญ่จบการศึกษาในปีการศึกษา 2547 จากภาคตะวันออกเฉียงเหนือ โดยมาจากจังหวัดนครราชสีมามากที่สุด (ร้อยละ 18.11) เกือบทั้งหมดใช้วุฒิการศึกษาระดับมัธยมศึกษาตอนปลายในการสมัครเข้าศึกษา คะแนนเฉลี่ย (GPA) ที่สำเร็จการศึกษาส่วนใหญ่อยู่ระหว่าง 3.00 – 3.49 โดย GPA สูงสุด ต่ำสุด เฉลี่ย และส่วนเบี่ยงเบนมาตรฐาน เท่ากับ 3.97, 1.52, 2.98 และ 0.49 ตามลำดับ นักศึกษาที่สมัครเข้าศึกษาผ่านสำนักงานคณะกรรมการการอุดมศึกษาส่วนใหญ่สมัครเป็นครั้งแรก และเลือกมหาวิทยาลัยเทคโนโลยีสุรนารีเป็นอันดับที่ 1 แหล่งที่มาของค่าใช้จ่ายทางการศึกษาส่วนใหญ่มาจากบิดามารดา

สถานภาพของบิดามารดาส่วนใหญ่สมรสและอยู่ด้วยกัน ทั้งบิดาและมารดาส่วนใหญ่มีวุฒิการศึกษาสูงสุดระดับประถมศึกษา อาชีพรับราชการ/ข้าราชการบำนาญ และมีรายได้ต่ำกว่า 5,001 บาทต่อเดือน สำหรับผู้อุปการะส่วนใหญ่มีวุฒิการศึกษาสูงสุดระดับประถมศึกษาและระดับปริญญาตรี อาชีพรับราชการ/ข้าราชการบำนาญ รายได้อยู่ระหว่าง 5,001 – 10,000 บาทต่อเดือน

3. ผลการวิเคราะห์ข้อมูลนักศึกษาใหม่ปริญญาตรีที่สอง

นักศึกษาใหม่ปริญญาตรีที่สอง ทั้ง 3 คน เป็นเพศชาย อายุ 23 และ 24 ปี มีเชื้อชาติและสัญชาติไทย นับถือศาสนาพุทธ ภูมิลำเนาตามทะเบียนบ้านอยู่ที่จังหวัดสระบุรีและกรุงเทพมหานคร ในขณะที่ศึกษาพักอยู่บ้านเช่าและหอพักเอกชนหน้ามหาวิทยาลัย และมีค่าใช้จ่ายส่วนตัวในการศึกษาเฉลี่ยประมาณ 4,170 บาทต่อเดือน สำเร็จการศึกษาระดับปริญญาตรี (ปริญญาตรีแรก) จากสำนักวิชาวิศวกรรมศาสตร์ เมื่อภาคการศึกษาที่ 3 ปีการศึกษา 2546 โดยได้รับปริญญาวิศวกรรมศาสตรบัณฑิต สาขาวิชาวิศวกรรมขนส่ง สาขาวิชาวิศวกรรมเซรามิก และสาขาวิชาวิศวกรรมสิ่งแวดล้อม ทั้ง 3 คนดังกล่าวมีแหล่งที่มาของค่าใช้จ่ายทางการศึกษาจากบิดามารดา

4. ผลการวิเคราะห์ข้อมูลนักศึกษารับโอนระดับปริญญาตรี

นักศึกษารับโอนระดับปริญญาตรี จำนวน 2 คน เป็นเพศชายและเพศหญิง อายุ 19 ปี มีเชื้อชาติและสัญชาติไทย นับถือศาสนาพุทธ ภูมิลำเนาตามทะเบียนบ้านอยู่ที่จังหวัดนครราชสีมาและศรีสะเกษ ในขณะที่ศึกษาพักอยู่ในหอพักของมหาวิทยาลัยและมีค่าใช้จ่ายส่วนตัวในการศึกษาเฉลี่ยประมาณ 3,500 บาทต่อเดือน นักศึกษาทั้ง 2 คน เข้าศึกษาในมหาวิทยาลัยเทคโนโลยีสุรนารีระดับปริญญาตรี ในกลุ่มสาขาวิชาเทคโนโลยีการเกษตร และกลุ่มสาขาวิชาเทคโนโลยีสารสนเทศ โดยการโอนหน่วยกิตมาจากมหาวิทยาลัยเชียงใหม่ และมหาวิทยาลัยแม่ฟ้าหลวง ทั้ง 2 คนมีแหล่งที่มาของค่าใช้จ่ายทางการศึกษาจากบิดาและมารดา



สารบัญ

	หน้า
คำนำ.....	๗
บทสรุปสำหรับผู้บริหาร.....	๑
สารบัญ.....	ฉ
สารบัญตาราง.....	๗
สารบัญแผนภูมิ.....	๗
สารบัญภาพ.....	ฉ
สารบัญตารางภาคผนวก.....	ญ
บทที่ 1 บทนำ.....	1
ความเป็นมา.....	1
วัตถุประสงค์ของการศึกษา.....	3
ขอบเขตของการศึกษา.....	3
นิยามศัพท์เฉพาะ.....	4
อักษรย่อที่ใช้.....	5
บทที่ 2 วิธีดำเนินการศึกษา.....	6
ประชากร.....	6
เครื่องมือที่ใช้ในการศึกษา.....	6
การรวบรวมข้อมูล.....	7
การวิเคราะห์ข้อมูล.....	7
บทที่ 3 ผลการวิเคราะห์ข้อมูล.....	8
ตอนที่ 1 ผลการคัดเลือกนักศึกษาใหม่ปริญญาตรีแรก ปีการศึกษา 2547.....	8
ตอนที่ 2 ผลการวิเคราะห์ข้อมูลภูมิหลังนักศึกษาใหม่ปริญญาตรีแรก ปีการศึกษา 2547.....	16
ตอนที่ 3 ผลการวิเคราะห์ข้อมูลภูมิหลังนักศึกษาใหม่ปริญญาตรีที่สอง ปีการศึกษา 2547....	30
ตอนที่ 4 ผลการวิเคราะห์ข้อมูลภูมิหลังนักศึกษารับโอนระดับปริญญาตรีปีการศึกษา 2547	32
บทที่ 4 สรุปผลการวิเคราะห์ข้อมูล.....	34
รายการอ้างอิง.....	38
ภาคผนวก.....	39
ภาคผนวก ก ตารางข้อมูลการรับนักศึกษาระดับปริญญาตรี ปีการศึกษา 2536-2547 และตารางข้อมูลผู้สำเร็จการศึกษาระดับปริญญาตรี ปีการศึกษา 2539-2546.....	40
ภาคผนวก ข ตารางผลการคัดเลือกนักศึกษาใหม่ระดับปริญญาตรีแรก ปีการศึกษา 2547.....	46
ภาคผนวก ค ตารางข้อมูลส่วนตัวของนักศึกษาใหม่ปริญญาตรีแรก ปีการศึกษา 2547.....	61
ภาคผนวก ง ตารางข้อมูลด้านการศึกษานักศึกษาใหม่ปริญญาตรีแรก ปีการศึกษา 2547.....	98
ภาคผนวก จ ตารางข้อมูลด้านครอบครัวนักศึกษานักศึกษาใหม่ปริญญาตรีแรก ปีการศึกษา 2547.....	128
ภาคผนวก ฉ ตัวอย่างระเบียบประวัตินักศึกษานักศึกษาใหม่ปริญญาตรีแรก และตัวอย่างระเบียบ ประวัตินักศึกษานักศึกษาใหม่ปริญญาตรีที่สอง	179

สารบัญญัตราง

ตารางที่	หน้า
1 เป้าหมายการรับนักศึกษา จำแนกตามกลุ่มสาขาวิชา และวิธีการรับเข้าศึกษา.....	3
2 ผลการคัดเลือกนักศึกษาประเภท โควตา จำแนกตามประเภท โควตา.....	8
3 ผลการคัดเลือกนักศึกษาประเภท โควตา จำแนกตามกลุ่มสาขาวิชา.....	9
4 ผลการคัดเลือกนักศึกษาประเภทสอบคัดเลือกผ่านสำนักงานคณะกรรมการการอุดมศึกษา จำแนกตามกลุ่มสาขาวิชา.....	9
5 จำนวนผู้สมัครสอบคัดเลือกเข้าศึกษาในมหาวิทยาลัยเทคโนโลยีสุรนารี ปีการศึกษา 2547 จำแนกตามอันดับการเลือก.....	10
6 จำนวนและร้อยละของผู้ผ่านการสอบคัดเลือก จำแนกตามกลุ่มสาขาวิชาและช่วงคะแนน.....	11
7 คะแนนต่ำสุด คะแนนสูงสุด คะแนนเฉลี่ย และส่วนเบี่ยงเบนมาตรฐานของผู้สมัครสอบ คัดเลือกผ่านสำนักงานคณะกรรมการการอุดมศึกษาที่เลือกมหาวิทยาลัยเทคโนโลยีสุรนารี.....	12
8 คณะที่มีผู้เลือกมากที่สุด 5 อันดับแรก (รวมทุกอันดับการเลือก).....	14
9 นักศึกษาใหม่ปริญญาตรีแรก ปีการศึกษา 2547 เปรียบเทียบกับเป้าหมายการรับ จำแนกตามวิธีการรับเข้าและกลุ่มสาขาวิชา.....	15
10 นักศึกษาใหม่ปริญญาตรีแรก จำแนกตามวิธีการรับเข้าและอายุ.....	17
11 นักศึกษาใหม่ปริญญาตรีแรก จำแนกตามกลุ่มสาขาวิชาและอายุ.....	17
12 นักศึกษาใหม่ปริญญาตรีแรก จำแนกตามวิธีการรับเข้าและค่าใช้จ่ายส่วนตัวต่อเดือน.....	19
13 นักศึกษาใหม่ปริญญาตรีแรก จำแนกตามกลุ่มสาขาวิชาและค่าใช้จ่ายส่วนตัวต่อเดือน.....	19
14 นักศึกษาใหม่ปริญญาตรีแรก จำแนกตามวิธีการรับเข้าและคะแนนเฉลี่ย (GPA).....	22
15 นักศึกษาใหม่ปริญญาตรีแรก จำแนกตามกลุ่มสาขาวิชาและคะแนนเฉลี่ย (GPA).....	23
16 นักศึกษาใหม่ปริญญาตรีแรก จำแนกตามวิธีการรับเข้าและรายได้ของบิดาต่อเดือน.....	25
17 นักศึกษาใหม่ปริญญาตรีแรก จำแนกตามกลุ่มสาขาวิชาและรายได้ของบิดาต่อเดือน.....	26
18 นักศึกษาใหม่ปริญญาตรีแรก จำแนกตามวิธีการรับเข้าและรายได้ของมารดาต่อเดือน.....	27
19 นักศึกษาใหม่ปริญญาตรีแรก จำแนกตามกลุ่มสาขาวิชาและรายได้ของมารดาต่อเดือน.....	27
20 นักศึกษาใหม่ปริญญาตรีแรก จำแนกตามวิธีการรับเข้าและรายได้ของผู้อุปการะต่อเดือน.....	29
21 นักศึกษาใหม่ปริญญาตรีแรก จำแนกตามกลุ่มสาขาวิชาและรายได้ของผู้อุปการะต่อเดือน.....	29

สารบัญแนกฏุมิ

แผนภูมิที่	หน้า
1 นักศึกษาใหม่ปริญญาตรีแรก จำแนกตามวิธีการรับเข้าและกลุ่มสาขาวิชา.....	15
2 นักศึกษาใหม่ปริญญาตรีแรก จำแนกตามวิธีการรับเข้าและเพศ.....	16
3 นักศึกษาใหม่ปริญญาตรีแรก จำแนกตามกลุ่มสาขาวิชาและเพศ.....	16
4 นักศึกษาใหม่ปริญญาตรีแรก จำแนกตามภูมิลำเนาตามทะเบียนบ้าน.....	18
5 นักศึกษาใหม่ปริญญาตรีแรก จำแนกตามค่าใช้จ่ายส่วนตัวต่อเดือน.....	19
6 นักศึกษาใหม่ปริญญาตรีแรก จำแนกตามคะแนนเฉลี่ย (GPA).....	21
7 นักศึกษาใหม่ปริญญาตรีแรก จำแนกตามวิธีการรับเข้าและคะแนนเฉลี่ย (GPA).....	21
8 นักศึกษาใหม่ปริญญาตรีแรก จำแนกตามกลุ่มสาขาวิชาและคะแนนเฉลี่ย (GPA).....	22
9 นักศึกษาใหม่ปริญญาตรีแรกกลุ่มสอบคัดเลือก จำแนกตามอันดับการเลือก มหาวิทยาลัยเทคโนโลยีสุรนารี.....	23
10 นักศึกษาใหม่ปริญญาตรีแรก จำแนกตามรายได้ของบิดาต่อเดือน.....	25
11 นักศึกษาใหม่ปริญญาตรีแรก จำแนกตามรายได้ของมารดาต่อเดือน.....	27
12 นักศึกษาใหม่ปริญญาตรีแรก จำแนกตามรายได้ของผู้อุปการะต่อเดือน.....	29

สารบัญภาพ

ภาพที่	หน้า
1	นักศึกษาใหม่ปริญญาตรีแรก จำแนกตามภูมิภาคสำเร็จการศึกษา..... 20

สารบัญตารางภาคผนวก

ตารางที่	หน้า
1	คะแนนสูงสุด ต่ำสุด และคะแนนเฉลี่ยของผู้สอบคัดเลือกปีการศึกษา 2547 จำแนกตาม มหาวิทยาลัย/สถาบัน คณะ/สำนักวิชา และสาขาวิชา กลุ่มสาขาวิชาวิศวกรรมศาสตร์..... 47
2	คะแนนสูงสุด ต่ำสุด และคะแนนเฉลี่ยของผู้สอบคัดเลือกปีการศึกษา 2547 จำแนกตาม มหาวิทยาลัย/สถาบัน คณะ/สำนักวิชา และสาขาวิชา กลุ่มสาขาวิชาเทคโนโลยีการเกษตร (เทคโนโลยีการผลิตพืช, เทคโนโลยีการผลิตสัตว์)..... 50
3	คะแนนสูงสุด ต่ำสุด และคะแนนเฉลี่ยของผู้สอบคัดเลือกปีการศึกษา 2547 จำแนกตาม มหาวิทยาลัย/สถาบัน คณะ/สำนักวิชา และสาขาวิชา กลุ่มสาขาวิชาเทคโนโลยีการเกษตร (เทคโนโลยีอาหาร)..... 51
4	คะแนนสูงสุด ต่ำสุด และคะแนนเฉลี่ยของผู้สอบคัดเลือกปีการศึกษา 2547 จำแนกตาม มหาวิทยาลัย/สถาบัน คณะ/สำนักวิชา และสาขาวิชา กลุ่มสาขาวิชาเทคโนโลยีสารสนเทศ... 52
5	คะแนนสูงสุด ต่ำสุด และคะแนนเฉลี่ยของผู้สอบคัดเลือกปีการศึกษา 2547 จำแนกตาม มหาวิทยาลัย/สถาบัน คณะ/สำนักวิชา และสาขาวิชา กลุ่มสาขาวิชาสาธารณสุขศาสตร์..... 53
6	จำนวนผู้สมัคร ผู้ผ่านการคัดเลือก และอัตราการแข่งขัน ปีการศึกษา 2547 จำแนกตาม มหาวิทยาลัย/สถาบัน คณะ/สำนักวิชา และสาขาวิชา กลุ่มสาขาวิชาวิศวกรรมศาสตร์..... 54
7	จำนวนผู้สมัคร ผู้ผ่านการคัดเลือก และอัตราการแข่งขัน ปีการศึกษา 2547 จำแนกตาม มหาวิทยาลัย/สถาบัน คณะ/สำนักวิชา และสาขาวิชา กลุ่มสาขาวิชาเทคโนโลยีการเกษตร... 57
8	จำนวนผู้สมัคร ผู้ผ่านการคัดเลือก และอัตราการแข่งขัน ปีการศึกษา 2547 จำแนกตาม มหาวิทยาลัย/สถาบัน คณะ/สำนักวิชา และสาขาวิชา กลุ่มสาขาวิชาเทคโนโลยีสารสนเทศ... 59
9	จำนวนผู้สมัคร ผู้ผ่านการคัดเลือก และอัตราการแข่งขัน ปีการศึกษา 2547 จำแนกตาม มหาวิทยาลัย/สถาบัน คณะ/สำนักวิชา และสาขาวิชา กลุ่มสาขาวิชาสาธารณสุขศาสตร์..... 60
10	จำนวนและร้อยละของนักศึกษาใหม่ปริญญาตรีแรก จำแนกตามวิธีการรับเข้า กลุ่มสาขาวิชา และเพศ..... 62
11	จำนวนและร้อยละของนักศึกษาใหม่ปริญญาตรีแรก จำแนกตามกลุ่มสาขาวิชา วิธีการรับเข้า และเพศ..... 63
12	จำนวนและร้อยละของนักศึกษาใหม่ปริญญาตรีแรก จำแนกตามวิธีการรับเข้า กลุ่มสาขาวิชา และอายุ..... 66
13	จำนวนและร้อยละของนักศึกษาใหม่ปริญญาตรีแรก จำแนกตามกลุ่มสาขาวิชา วิธีการรับเข้า และอายุ..... 67
14	จำนวนและร้อยละของนักศึกษาใหม่ปริญญาตรีแรก จำแนกตามวิธีการรับเข้า กลุ่มสาขาวิชา และเชื้อชาติ..... 70

สารบัญตารางภาคผนวก (ต่อ)

ตารางที่		หน้า
15	จำนวนและร้อยละของนักศึกษาใหม่ปริญญาตรีแรก จำแนกตามกลุ่มสาขาวิชา วิธีการรับเข้า และเชื้อชาติ.....	71
16	จำนวนและร้อยละของนักศึกษาใหม่ปริญญาตรีแรก จำแนกตามวิธีการรับเข้า กลุ่มสาขาวิชา และสัญชาติ.....	74
17	จำนวนและร้อยละของนักศึกษาใหม่ปริญญาตรีแรก จำแนกตามกลุ่มสาขาวิชา วิธีการรับเข้า และสัญชาติ.....	75
18	จำนวนและร้อยละของนักศึกษาใหม่ปริญญาตรีแรก จำแนกตามวิธีการรับเข้า กลุ่มสาขาวิชา และศาสนา.....	78
19	จำนวนและร้อยละของนักศึกษาใหม่ปริญญาตรีแรก จำแนกตามกลุ่มสาขาวิชา วิธีการรับเข้า และศาสนา.....	79
20	จำนวนและร้อยละของนักศึกษาใหม่ปริญญาตรีแรก จำแนกตามวิธีการรับเข้า กลุ่มสาขาวิชา และภูมิฐานะตามทะเบียนบ้าน.....	82
21	จำนวนและร้อยละของนักศึกษาใหม่ปริญญาตรีแรก จำแนกตามกลุ่มสาขาวิชา วิธีการรับเข้า และภูมิฐานะตามทะเบียนบ้าน.....	83
22	จำนวนและร้อยละของนักศึกษาใหม่ปริญญาตรีแรก จำแนกตามวิธีการรับเข้า กลุ่มสาขาวิชา และที่พักขณะเรียน.....	86
23	จำนวนและร้อยละของนักศึกษาใหม่ปริญญาตรีแรก จำแนกตามกลุ่มสาขาวิชา วิธีการรับเข้า และที่พักขณะเรียน.....	87
24	จำนวนและร้อยละของนักศึกษาใหม่ปริญญาตรีแรก จำแนกตามวิธีการรับเข้า กลุ่มสาขาวิชา และความสามารถพิเศษ.....	90
25	จำนวนและร้อยละของนักศึกษาใหม่ปริญญาตรีแรก จำแนกตามกลุ่มสาขาวิชา วิธีการรับเข้า และความสามารถพิเศษ.....	91
26	จำนวนและร้อยละของนักศึกษาใหม่ปริญญาตรีแรก จำแนกตามวิธีการรับเข้า กลุ่มสาขาวิชา และประมาณการค่าใช้จ่ายส่วนตัวต่อเดือน นอกเหนือจาก ค่าใช้จ่ายทางการศึกษาและค่าที่พัก.....	94
27	จำนวนและร้อยละของนักศึกษาใหม่ปริญญาตรีแรก จำแนกตามกลุ่มสาขาวิชา วิธีการรับเข้า และประมาณการค่าใช้จ่ายส่วนตัวต่อเดือน นอกเหนือจาก ค่าใช้จ่ายทางการศึกษาและค่าที่พัก.....	95
28	จำนวนและร้อยละของนักศึกษาใหม่ปริญญาตรีแรก จำแนกตามวิธีการรับเข้า กลุ่มสาขาวิชา และภูมิฐานะตามสถานที่สำเร็จการศึกษาระดับชั้น ม. ปลายหรือเทียบเท่า....	99

สารบัญตารางภาคผนวก (ต่อ)

ตารางที่		หน้า
29	จำนวนและร้อยละของนักศึกษาใหม่ปริญญาตรีแรก จำแนกตามกลุ่มสาขาวิชา วิธีการรับเข้า และภูมิภาคตามสถานที่สำเร็จการศึกษาระดับชั้น ม. ปลายหรือเทียบเท่า	100
30	จำนวนและร้อยละของนักศึกษาใหม่ปริญญาตรีแรก จำแนกตามกลุ่มสาขาวิชา วิธีการรับเข้า และจังหวัดที่สำเร็จการศึกษาระดับชั้น ม. ปลายหรือเทียบเท่า.....	103
31	จำนวนและร้อยละของนักศึกษาใหม่ปริญญาตรีแรก จำแนกตามวิธีการรับเข้า กลุ่มสาขาวิชา และวุฒิการศึกษาที่ใช้สมัคร.....	106
32	จำนวนและร้อยละของนักศึกษาใหม่ปริญญาตรีแรก จำแนกตามกลุ่มสาขาวิชา วิธีการรับเข้า และวุฒิการศึกษาที่ใช้สมัคร.....	107
33	จำนวนและร้อยละของนักศึกษาใหม่ปริญญาตรีแรก จำแนกตามวิธีรับเข้า กลุ่มสาขา วิชาและปีการศึกษาที่สำเร็จการศึกษาระดับชั้นมัธยมศึกษาตอนปลายหรือเทียบเท่า.....	110
34	จำนวนและร้อยละของนักศึกษาใหม่ปริญญาตรีแรก จำแนกตามวิธีการรับเข้า กลุ่มสาขาวิชา และระดับคะแนนเฉลี่ย (GPA) ในระดับชั้น ม. ปลายหรือเทียบเท่า.....	111
35	จำนวนและร้อยละของนักศึกษาใหม่ปริญญาตรีแรก จำแนกตามวิธีการรับเข้า วิธีการรับเข้า และระดับคะแนนเฉลี่ย (GPA) ในระดับชั้น ม. ปลายหรือเทียบเท่า.....	112
36	ระดับคะแนนเฉลี่ย (GPA) ในระดับชั้นมัธยมศึกษาตอนปลายหรือเทียบเท่า จำแนกตามกลุ่มสาขาวิชาและวิธีการรับเข้า.....	115
37	จำนวนและร้อยละของนักศึกษาใหม่กลุ่มสอบคัดเลือก จำแนกตามกลุ่มสาขาวิชา และจำนวนครั้งในการสมัครเข้าศึกษาผ่านสำนักงานคณะกรรมการการอุดมศึกษา.....	118
38	จำนวนและร้อยละของนักศึกษาใหม่กลุ่มสอบคัดเลือก จำแนกตามกลุ่มสาขาวิชา และอันดับการเลือกมหาวิทยาลัยเทคโนโลยีสุรนารี	119
39	จำนวนและร้อยละของนักศึกษาใหม่กลุ่มสอบคัดเลือก จำแนกตามกลุ่มสาขาวิชา และการศึกษาในสถาบันอุดมศึกษาอื่นมาก่อน.....	120
40	จำนวนและร้อยละของนักศึกษาใหม่กลุ่มสอบคัดเลือกที่เคยศึกษาใน สถาบันอุดมศึกษาอื่นมาก่อน จำแนกตามกลุ่มสาขาวิชา และจำนวนปีที่เคยศึกษา.....	121
41	จำนวนและร้อยละของนักศึกษาใหม่กลุ่มสอบคัดเลือก จำแนกตามกลุ่มสาขาวิชา และสถาบันอุดมศึกษาที่เคยศึกษา.....	122
42	จำนวนและร้อยละของนักศึกษาใหม่ปริญญาตรีแรก จำแนกตามวิธีการรับเข้า กลุ่มสาขาวิชาและผู้ให้การอุปการะค่าใช้จ่ายทางการศึกษา.....	124
43	จำนวนและร้อยละของนักศึกษาใหม่ปริญญาตรีแรก จำแนกตามกลุ่มสาขาวิชา วิธีการรับเข้า และผู้ให้การอุปการะค่าใช้จ่ายทางการศึกษา.....	125

สารบัญตารางภาคผนวก (ต่อ)

ตารางที่	หน้า
59	จำนวนและร้อยละของนักศึกษาใหม่ปริญญาตรีแรก จำแนกตามกลุ่มสาขาวิชา วิธีการรับเข้า และวุฒิการศึกษาสูงสุดของผู้อุปการะ..... 158
60	จำนวนและร้อยละของนักศึกษาใหม่ปริญญาตรีแรก จำแนกตามวิธีการรับเข้า กลุ่มสาขาวิชา และอาชีพของผู้อุปการะ..... 160
61	จำนวนและร้อยละของนักศึกษาใหม่ปริญญาตรีแรก จำแนกตามกลุ่มสาขาวิชา วิธีการรับเข้า และอาชีพของผู้อุปการะ..... 161
62	จำนวนและร้อยละของนักศึกษาใหม่ปริญญาตรีแรก จำแนกตามวิธีการรับเข้า กลุ่มสาขาวิชา และรายได้ของผู้อุปการะต่อเดือน..... 163
63	จำนวนและร้อยละของนักศึกษาใหม่ปริญญาตรีแรก จำแนกตามกลุ่มสาขาวิชา วิธีการรับเข้า และรายได้ของผู้อุปการะต่อเดือน..... 164
64	จำนวนและร้อยละของนักศึกษาใหม่ปริญญาตรีแรก จำแนกตามวิธีการรับเข้า กลุ่มสาขาวิชา และจำนวนพี่น้องร่วมบิดามารดาที่มีชีวิตอยู่รวมทั้งตนเอง..... 166
65	จำนวนและร้อยละของนักศึกษาใหม่ปริญญาตรีแรก จำแนกตามกลุ่มสาขาวิชา วิธีการรับเข้า และจำนวนพี่น้องร่วมบิดามารดาที่มีชีวิตอยู่รวมทั้งตนเอง..... 167
66	จำนวนนักศึกษาใหม่ จำแนกตามวิธีการรับเข้า กลุ่มสาขาวิชา และลำดับการเป็นบุตรในครอบครัว..... 170
67	จำนวนและร้อยละของนักศึกษาใหม่ปริญญาตรีแรก จำแนกตามกลุ่มสาขาวิชา วิธีการรับเข้า และลำดับการเป็นบุตรในครอบครัว..... 171
68	จำนวนและร้อยละของนักศึกษาใหม่ปริญญาตรีแรก จำแนกตามวิธีการรับเข้า กลุ่มสาขาวิชา และจำนวนพี่น้องที่กำลังศึกษาอยู่..... 174
69	จำนวนและร้อยละของนักศึกษาใหม่ปริญญาตรีแรก จำแนกตามกลุ่มสาขาวิชา วิธีการรับเข้า และจำนวนพี่น้องที่กำลังศึกษาอยู่..... 175

บทที่ 1

บทนำ

ความเป็นมา

มหาวิทยาลัยเทคโนโลยีสุรนารี ใช้ระบบหน่วยกิตในการจัดรายวิชาในหลักสูตรการศึกษา และเปิดสอนหลักสูตรต่าง ๆ โดยใช้ระบบไตรภาคมาตั้งแต่ปีการศึกษา 2536 ในปีการศึกษาหนึ่งมี 3 ภาคการศึกษา แต่ละภาคการศึกษามีระยะเวลา 13 สัปดาห์ ประกอบด้วยการเรียนการสอน 12 สัปดาห์ และสอบอีก 1 สัปดาห์ สำหรับการรับนักศึกษาระดับปริญญาตรี ดำเนินการรับใน 2 วิธีคือ วิธีที่หนึ่ง เป็นการรับในระบบโควตา อีกวิธีคือการสอบคัดเลือก (entrance)

ในปีการศึกษา 2547 มหาวิทยาลัยเทคโนโลยีสุรนารี รับนักศึกษาใหม่ระดับปริญญาตรี เป็นรุ่นที่ 12 โดยกำหนดวิธีการรับนักศึกษา สาขาวิชาที่เปิดรับ และเป้าหมายการรับนักศึกษา ดังนี้

วิธีการรับนักศึกษา แบ่งเป็น 2 วิธี คือ

1. การให้โควตา เป็นการให้โควตาโดยไม่มีการสอบข้อเขียนแก่นักเรียนในโรงเรียนมัธยมศึกษาในภาคต่าง ๆ ทั่วประเทศ มีเป้าหมายการรับร้อยละ 80 ของจำนวนเป้าหมายการรับนักศึกษาใหม่ระดับปริญญาตรี ซึ่งจำแนกเป็น 6 ประเภท ได้แก่

1.1 โควตาโรงเรียน เป็นการจัดสรรให้กับโรงเรียนมัธยมศึกษาตอนปลายในภาคตะวันออกเฉียงเหนือตอนล่าง 5 จังหวัด ได้แก่ นครราชสีมา ชัยภูมิ บุรีรัมย์ สุรินทร์ และศรีสะเกษ และภาคตะวันออก 3 จังหวัด ได้แก่ ฉะเชิงเทรา ชลบุรี และระยอง เป้าหมายการรับร้อยละ 25 ของจำนวนเป้าหมายการรับนักศึกษาใหม่ระดับปริญญาตรี

1.2 โควตาจังหวัด เป็นการจัดสรรให้กับโรงเรียนมัธยมศึกษาทุกจังหวัดในภาคต่าง ๆ ทั่วประเทศ ยกเว้น 8 จังหวัด ที่ได้รับโควตาโรงเรียนแล้ว เป้าหมายการรับร้อยละ 55 ของจำนวนเป้าหมายการรับนักศึกษาใหม่ระดับปริญญาตรี โดยจัดสรรให้กับ

(1) ภาคตะวันออกเฉียงเหนือและภาคตะวันออก ร้อยละ 25

(2) ภาคกลาง (รวมกรุงเทพมหานคร) ภาคเหนือ และภาคใต้ ภาคละร้อยละ 10 รวมทั้งสิ้นเป็นร้อยละ 30

1.3 โควตาทกีฬา เป็นการส่งเสริมและให้โอกาสแก่นักเรียนชั้นมัธยมศึกษาที่มีความสามารถทางด้านกีฬาสูงและมีผลการเรียนดี ได้ศึกษาวิชาชีพชั้นสูงด้านวิทยาศาสตร์และเทคโนโลยี โดยพิจารณาจากชนิดกีฬา 15 ประเภท ได้แก่ ฟุตบอล รักบี้ฟุตบอล แบดมินตัน เปตอง เซปักตะกร้อ หมากรุกกระดาน บาสเกตบอล กรีฑา วอลเลย์บอล เทเบิลเทนนิส วัยน้ำ เทควันโด เทนนิส กอล์ฟ และจักรยานเสือภูเขา

1.4 โควตาทุนเรียนดี เป็นการส่งเสริมนักเรียนชั้นมัธยมศึกษาที่มีผลการเรียนดีเด่น โดยพิจารณาจากผลการเรียนและคะแนนสอบวัดความรู้

1.5 โควตาวิทยาศาสตร์และเทคโนโลยี เป็นการส่งเสริมให้นักเรียนชั้นมัธยมศึกษาที่มีความสามารถพิเศษทางด้านวิทยาศาสตร์และเทคโนโลยีและมีผลการเรียนดี เพื่อผลิตนักวิชาการและนักวิชาชีพชั้นสูงทางด้านวิทยาศาสตร์และเทคโนโลยีไปรับใช้สังคมและประเทศชาติ

1.6 โควตาคนตรีและนาฏศิลป์ เป็นการส่งเสริมและให้โอกาสแก่นักเรียนชั้นมัธยมศึกษาที่มีความสามารถทางด้านดนตรีและนาฏศิลป์และมีผลการเรียนดี ได้ศึกษาวิชาชีพชั้นสูงด้านวิทยาศาสตร์และเทคโนโลยี โดยพิจารณาจากคนตรีและนาฏศิลป์ 4 ประเภท ได้แก่ คนตรีสากล คนตรีไทย นาฏศิลป์ และดนตรีพื้นบ้านภาคตะวันออกเฉียงเหนือ

2. การสอบคัดเลือก ดำเนินการโดยสำนักงานคณะกรรมการการอุดมศึกษา โดยมีเป้าหมายในการรับนักศึกษาด้วยวิธีการสอบคัดเลือกร้อยละ 20 ของจำนวนเป้าหมายการรับนักศึกษาใหม่ระดับปริญญาตรีทั้งหมด

สาขาวิชาที่เปิดรับ

ในปีการศึกษา 2547 มหาวิทยาลัยเทคโนโลยีสุรนารี รับนักศึกษาใหม่ระดับปริญญาตรีเข้าศึกษาใน 4 กลุ่มสาขาวิชา จำนวน 21 สาขาวิชา รวม 23 หลักสูตร รายละเอียดดังนี้

กลุ่มสาขาวิชาวิศวกรรมศาสตร์ จำนวน 15 หลักสูตร ได้แก่ เทคโนโลยีธรณี วิศวกรรมการผลิต วิศวกรรมเกษตร วิศวกรรมขนส่ง วิศวกรรมคอมพิวเตอร์ วิศวกรรมเคมี วิศวกรรมเครื่องกล วิศวกรรมเซรามิก วิศวกรรมพอลิเมอร์ วิศวกรรมไฟฟ้า วิศวกรรมโทรคมนาคม วิศวกรรมโยธา วิศวกรรมโลหการ วิศวกรรมสิ่งแวดล้อม และวิศวกรรมอุตสาหกรรม

กลุ่มสาขาวิชาเทคโนโลยีการเกษตร จำนวน 3 หลักสูตร ได้แก่ เทคโนโลยีการผลิตพืช เทคโนโลยีการผลิตสัตว์ และเทคโนโลยีอาหาร

กลุ่มสาขาวิชาเทคโนโลยีสารสนเทศ จำนวน 3 หลักสูตร ได้แก่ วิทยาการสารสนเทศ (สารสนเทศศึกษา) วิทยาการสารสนเทศ (ระบบสารสนเทศเพื่อการจัดการ) วิทยาการสารสนเทศ (นิเทศศาสตร์)

กลุ่มสาขาวิชาสาธารณสุขศาสตร์ จำนวน 2 หลักสูตร ได้แก่ อนามัยสิ่งแวดล้อม และอาชีวอนามัยและความปลอดภัย

เป้าหมายการรับนักศึกษา

ในปีการศึกษา 2547 มหาวิทยาลัยเทคโนโลยีสุรนารี กำหนดเป้าหมายการรับนักศึกษาจำแนกตามกลุ่มสาขาวิชา และจำแนกตามวิธีการรับเข้าศึกษา มีรายละเอียดดังตารางที่ 1

ตารางที่ 1 เป้าหมายการรับนักศึกษา จำแนกตามกลุ่มสาขาวิชาและวิธีการรับเข้าศึกษา

วิธีการรับเข้าศึกษา กลุ่มสาขาวิชา	โควตา		สอบคัดเลือก		รวมทั้งสิ้น	
	จำนวน	ร้อยละ	จำนวน	ร้อยละ	รวม	ร้อยละ
วิศวกรรมศาสตร์	1,080	55.38	270	13.85	1,350	69.23
เทคโนโลยีการเกษตร	216	11.08	54	2.77	270	13.85
เทคโนโลยีสารสนเทศ	120	6.15	30	1.54	150	7.69
สาธารณสุขศาสตร์	144	7.38	36	1.84	180	9.23
รวมทั้งสิ้น	1,560	80.00	390	20.00	1,950	100.00

จากวิธีการรับนักศึกษา หลักสูตรที่เปิดสอนและเป้าหมายการรับนักศึกษานั้น เพื่อประโยชน์ในการจัดการศึกษา การจัดให้บริการ การกำหนดนโยบายและแผนในด้านต่าง ๆ ข้อมูลพื้นฐานในเบื้องต้นในภาพโดยรวมของผู้ที่ผ่านการคัดเลือกและจะเข้ามาศึกษาในมหาวิทยาลัยนับว่าเป็นสิ่งสำคัญและจำเป็นต้องทราบเพื่อการดำเนินการและเตรียมการในเรื่องต่าง ๆ ข้างต้น ให้สอดคล้องและเหมาะสมกับผู้เรียนในลำดับต่อไป

วัตถุประสงค์ของการศึกษา

1. เพื่อสรุปผลการคัดเลือกนักศึกษาใหม่ปริญญาตรีแรก ปีการศึกษา 2547
2. เพื่อศึกษาข้อมูลภูมิหลังของนักศึกษาใหม่ปริญญาตรีแรก ปีการศึกษา 2547
3. เพื่อศึกษาข้อมูลภูมิหลังของนักศึกษาใหม่ปริญญาตรีที่สอง และนักศึกษารับโอนระดับปริญญาตรี ปีการศึกษา 2547

ขอบเขตของการศึกษา

ในการศึกษาข้อมูลนักศึกษาใหม่ระดับปริญญาตรีมหาวิทยาลัยเทคโนโลยีสุรนารีครั้งนี้ ประชากรที่ศึกษาเป็นนักศึกษาที่รับเข้าศึกษาในปีการศึกษา 2547 โดยแบ่งเป็นนักศึกษาใหม่สมัครเข้าศึกษาเป็นปริญญาตรีแรก นักศึกษาที่สมัครเข้าศึกษาเป็นปริญญาตรีที่สอง และนักศึกษารับโอนจากสถาบันการศึกษาอื่น

การศึกษาข้อมูลนักศึกษาใหม่ครั้งนี้ เป็นการศึกษาข้อมูลภูมิหลังของนักศึกษาใหม่ ซึ่งประกอบด้วย ข้อมูลส่วนตัว ข้อมูลด้านการศึกษา และข้อมูลด้านครอบครัว

นิยามศัพท์เฉพาะ

นักศึกษาใหม่ปริญญาตรีแรก หมายถึง ผู้ที่มหาวิทยาลัยเทคโนโลยีสุรนารีรับเข้าเป็นนักศึกษาปริญญาตรีแรก และมีฐานะเป็นนักศึกษาชั้นปีที่ 1 ซึ่งรับโดยวิธีให้โควตาของมหาวิทยาลัย และการสอบคัดเลือกโดยสำนักงานคณะกรรมการการอุดมศึกษา โดยได้รายงานตัวขึ้นทะเบียนเป็นนักศึกษาใหม่ในวันที่ 17 พฤษภาคม 2547

นักศึกษาใหม่ปริญญาตรีที่สอง หมายถึง ผู้ที่สำเร็จการศึกษาระดับปริญญาตรีมาก่อนและมหาวิทยาลัยรับเข้าเป็นนักศึกษาปริญญาตรีโดยศึกษาสาขาวิชาอื่นที่ต่างจากสาขาวิชาเดิมที่เคยศึกษา เพื่อให้สำเร็จการศึกษาระดับปริญญาตรีเป็นปริญญาที่สอง

นักศึกษารับโอน หมายถึง ผู้ที่มหาวิทยาลัยเทคโนโลยีสุรนารีรับเข้าเป็นนักศึกษาระดับปริญญาตรี ซึ่งรับโอนหน่วยกิตจากสถาบันอุดมศึกษาเดิม

นักศึกษาใหม่ปริญญาตรีแรกกลุ่มโควตา หมายถึง ผู้ที่มหาวิทยาลัยเทคโนโลยีสุรนารีรับเข้าเป็นนักศึกษาโดยไม่มีการสอบคัดเลือก แต่รับเข้าตามวิธีการและหลักเกณฑ์ที่มหาวิทยาลัยกำหนด มี 6 ประเภท คือ โควตาโรงเรียน โควตาจังหวัด โควตาทกีฬา โควตาทุณเรียนดี โควตาวินยาศาสตร์และเทคโนโลยี และโควตาดนตรีและนาฏศิลป์

นักศึกษาใหม่ปริญญาตรีแรกกลุ่มสอบคัดเลือก หมายถึง ผู้ที่มหาวิทยาลัยเทคโนโลยีสุรนารีรับเข้าเป็นนักศึกษาโดยการสอบคัดเลือกผ่านสำนักงานคณะกรรมการการอุดมศึกษา

กลุ่มสาขาวิชา หมายถึง โครงสร้างรวมของสาขาวิชาที่มหาวิทยาลัยเทคโนโลยีสุรนารีดำเนินการจัดการเรียนการสอนในระดับปริญญาตรี ซึ่งประกอบด้วย 4 กลุ่มสาขาวิชา ได้แก่ วิศวกรรมศาสตร์ เทคโนโลยีการเกษตร เทคโนโลยีสารสนเทศ และสาธารณสุขศาสตร์

ภาค หมายถึง ภาคต่าง ๆ ทางภูมิศาสตร์ของประเทศไทย จำแนกเป็น 6 ภาค รวมทั้งกรุงเทพมหานครและปริมณฑล ได้แก่

1. **กรุงเทพมหานครและปริมณฑล** ประกอบด้วย 6 จังหวัด ได้แก่ กรุงเทพมหานคร จังหวัดปทุมธานี นนทบุรี สมุทรปราการ สมุทรสาคร และนครปฐม
2. **ภาคกลาง** ประกอบด้วย 6 จังหวัด ได้แก่ จังหวัดชัยนาท ลพบุรี สระบุรี สิงห์บุรี อ่างทอง และพระนครศรีอยุธยา
3. **ภาคตะวันออก** ประกอบด้วย 8 จังหวัด ได้แก่ จังหวัดจันทบุรี ฉะเชิงเทรา ชลบุรี ตราด นครนายก ปราจีนบุรี สระแก้ว และระยอง
4. **ภาคตะวันตก** ประกอบด้วย 6 จังหวัด ได้แก่ จังหวัดกาญจนบุรี ประจวบคีรีขันธ์ เพชรบุรี ราชบุรี สมุทรสงคราม และสุพรรณบุรี

5. *ภาคเหนือ* ประกอบด้วย 17 จังหวัด ได้แก่ จังหวัดกำแพงเพชร เชียงใหม่ เชียงราย ตาก นครสวรรค์ น่าน พิจิตร พิษณุโลก พะเยา เพชรบูรณ์ แพร่ แม่ฮ่องสอน ลำปาง ลำพูน สุโขทัย อุทัยธานี และอุดรดิตถ์

6. *ภาคตะวันออกเฉียงเหนือ* ประกอบด้วย 19 จังหวัด ได้แก่ จังหวัดกาฬสินธุ์ ขอนแก่น ชัยภูมิ นครพนม นครราชสีมา บุรีรัมย์ มหาสารคาม มุกดาหาร ยโสธร ร้อยเอ็ด เลย ศรีสะเกษ สกลนคร สุรินทร์ หนองคาย อานาจเจริญ อุดรธานี หนองบัวลำภู และอุบลราชธานี

7. *ภาคใต้* ประกอบด้วย 14 จังหวัด ได้แก่ จังหวัดกระบี่ ชุมพร ตรัง นครศรีธรรมราช พังงา นราธิวาส ปัตตานี สงขลา พัทลุง ภูเก็ต ยะลา ระนอง สตูล และสุราษฎร์ธานี

อัตราการแข่งขัน หมายถึง จำนวนผู้สมัครสอบคัดเลือกต่อจำนวนผู้ผ่านการคัดเลือก ในแต่ละกลุ่มสาขาวิชาของมหาวิทยาลัย/สถาบัน

ปีการศึกษา หมายถึง ช่วงเวลาตั้งแต่เดือนมิถุนายนถึงเดือนพฤษภาคมของปีถัดไป ดังนั้นปีการศึกษา 2547 หมายถึง ช่วงเวลาตั้งแต่เดือนมิถุนายน 2547 ถึงเดือนพฤษภาคม 2548

อักษรย่อที่ใช้

มทส หมายถึง มหาวิทยาลัยเทคโนโลยีสุรนารี

วศ. หมายถึง นักศึกษาใหม่กลุ่มสาขาวิชาวิศวกรรมศาสตร์

ทก. หมายถึง นักศึกษาใหม่กลุ่มสาขาวิชาเทคโนโลยีการเกษตร

ทส. หมายถึง นักศึกษาใหม่กลุ่มสาขาวิชาเทคโนโลยีสารสนเทศ

สธ. หมายถึง นักศึกษาใหม่กลุ่มสาขาวิชาสาธารณสุขศาสตร์

S.D. หมายถึง ค่าที่เบี่ยงเบนไปจากค่าเฉลี่ย (ส่วนเบี่ยงเบนมาตรฐาน: standard deviation)

บทที่ 2

วิธีดำเนินการศึกษา

การศึกษาข้อมูลนักศึกษาใหม่ มหาวิทยาลัยเทคโนโลยีสุรนารี ปีการศึกษา 2547 มีวัตถุประสงค์ 3 ประการ *ประการแรก* เพื่อสรุปผลการคัดเลือกนักศึกษาใหม่ปริญญาตรีแรก ปีการศึกษา 2547 *ประการที่สอง* เพื่อศึกษาข้อมูลภูมิหลังของนักศึกษาใหม่ปริญญาตรีแรก ปีการศึกษา 2547 และ*ประการสุดท้าย* เพื่อศึกษาข้อมูลภูมิหลังของนักศึกษาใหม่ปริญญาตรีที่สองและนักศึกษารับโอนระดับปริญญาตรี ปีการศึกษา 2547 ในการศึกษาค้นคว้าครั้งนี้เป็นการศึกษาสถานภาพด้านต่าง ๆ ของนักศึกษาระดับปริญญาตรี ประจำปีการศึกษา 2547 โดยมีวิธีดำเนินการศึกษา ได้แก่ ประชากร เครื่องมือที่ใช้ในการศึกษา การรวบรวมข้อมูล และการวิเคราะห์ข้อมูล มีรายละเอียดดังนี้

ประชากร

ประชากรในการศึกษาค้นคว้าครั้งนี้ คือ นักศึกษาใหม่ระดับปริญญาตรี มหาวิทยาลัยเทคโนโลยีสุรนารี ปีการศึกษา 2547 จำนวน 1,673 คน โดยเป็นนักศึกษาใหม่ปริญญาตรีแรก จำนวน 1,668 คน นักศึกษาใหม่ปริญญาตรีที่สอง จำนวน 3 คน และนักศึกษารับโอนระดับปริญญาตรี จำนวน 2 คน

เครื่องมือที่ใช้ในการศึกษา

เครื่องมือที่ใช้ในการศึกษาค้นคว้าครั้งนี้ ได้แก่ ระเบียบประวัตินักศึกษาระดับปริญญาตรี และระเบียบประวัตินักศึกษาปริญญาตรีที่สอง โดยแบ่งออกเป็น 3 ส่วน คือ

ส่วนที่ 1 ข้อมูลส่วนตัว เป็นข้อมูลส่วนตัวของนักศึกษา ประกอบด้วย ชื่อ-สกุล เพศ วันเดือนปีเกิด สถานที่เกิด เชื้อชาติ สัญชาติ ศาสนา วุฒิการศึกษาที่ใช้สมัครเข้าศึกษา วันเดือนปีที่สำเร็จการศึกษา ที่อยู่ตามสำเนาทะเบียนบ้าน ผู้ปกครองที่สามารถติดต่อได้ และที่พักขณะเรียนที่มหาวิทยาลัยเทคโนโลยีสุรนารี

ส่วนที่ 2 ข้อมูลครอบครัว ประกอบด้วย สถานภาพของบิดา-มารดา ข้อมูลส่วนตัวของบิดา ข้อมูลส่วนตัวของมารดา ข้อมูลส่วนตัวของผู้ปกครอง (กรณีที่ไม่ใช่บิดา-มารดา) ผู้ให้การสนับสนุนทางการศึกษา ผู้ให้การอุปการะ ที่ไม่ใช่บิดา-มารดาหรือไม่ได้รับทุนการศึกษา จำนวนพี่น้องร่วมบิดามารดา และค่าใช้จ่ายส่วนตัว

ส่วนที่ 3 ข้อมูลด้านการศึกษา ประกอบด้วย แผนการเรียนที่สำเร็จการศึกษา จังหวัดที่สำเร็จการศึกษา วิธีการเข้าศึกษา การศึกษาในสถาบันอุดมศึกษาอื่น และความสามารถพิเศษ

การรวบรวมข้อมูล

ในการศึกษาครั้งนี้ ฝ่ายรับนักศึกษา ศูนย์บริการการศึกษา เป็นผู้รวบรวมข้อมูลโดยการแจกระเบียบประวัตินักศึกษาใหม่แก่นักศึกษาที่มารายงานตัวขึ้นทะเบียนเป็นนักศึกษาใหม่ปริญญาตรีแรก ปริญญาตรีที่สอง และนักศึกษารับโอนระดับปริญญาตรี ในวันที่ 17 พฤษภาคม 2547 หลังจากนั้นงานวิจัยสถาบันและสารสนเทศ ส่วนแผนงาน ได้นำระเบียบประวัตินักศึกษาใหม่ดังกล่าวมาทำการประมวลและวิเคราะห์ข้อมูล แล้วจึงส่งคืนระเบียบประวัติแก่ฝ่ายรับนักศึกษา ศูนย์บริการการศึกษา

การวิเคราะห์ข้อมูล

ในการศึกษาครั้งนี้ ได้นำแบบฟอร์มระเบียบประวัตินักศึกษาใหม่ทั้งหมดมาลงรหัส บันทึกข้อมูล และวิเคราะห์ค่าสถิติพื้นฐานของประชากร ด้วยสถิติเชิงพรรณนา (descriptive statistics) ได้แก่ ความถี่ ร้อยละ มัชฌิมฐาน ฐานนิยม ค่าเฉลี่ย และส่วนเบี่ยงเบนมาตรฐาน โดยใช้โปรแกรม Access และ SPSS for Windows

บทที่ 3

ผลการวิเคราะห์ข้อมูล

การนำเสนอผลการวิเคราะห์จะเป็นการนำเสนอเพื่อตอบวัตถุประสงค์ของการศึกษา โดยแบ่งการนำเสนอเป็น 4 ตอน คือ *ตอนที่แรก* เป็นการนำเสนอผลการคัดเลือกนักศึกษาใหม่ปริญญาตรีแรก ปีการศึกษา 2547 *ตอนที่สอง* เป็นการนำเสนอผลการวิเคราะห์ข้อมูลภูมิหลังของนักศึกษาใหม่ปริญญาตรีแรก ปีการศึกษา 2547 *ตอนที่สาม* เป็นการนำเสนอผลการวิเคราะห์ข้อมูลภูมิหลังของนักศึกษาใหม่ปริญญาตรีที่สอง ปีการศึกษา 2547 และ*ตอนที่สี่* เป็นการนำเสนอผลการวิเคราะห์ข้อมูลภูมิหลังของนักศึกษารับโอนระดับปริญญาตรี ปีการศึกษา 2547 โดยมีรายละเอียด ดังต่อไปนี้

ตอนที่ 1 ผลการคัดเลือกนักศึกษาใหม่ปริญญาตรีแรก ปีการศึกษา 2547

ในปีการศึกษา 2547 มหาวิทยาลัยเทคโนโลยีสุรนารีรับนักศึกษาใหม่ปริญญาตรีแรกเข้าศึกษา โดยมีการดำเนินงานในการคัดเลือกนักศึกษา 2 ประเภท ดังนี้

1. **การคัดเลือกนักศึกษาประเภทโควตา^๑** การคัดเลือกนักศึกษาประเภทโควตา ปีการศึกษา 2547 เปิดรับสมัครระหว่าง กรกฎาคม-7 พฤศจิกายน 2546 โดยมีเป้าหมายการรับร้อยละ 80 ของเป้าหมายการรับนักศึกษาใหม่ปริญญาตรีแรกทั้งหมด มีผู้สมัครทั้งสิ้น 3,762 คน ผ่านการคัดเลือก 3,279 คน ยืนยันเข้าศึกษา 910 คน และรายงานตัวขึ้นทะเบียนเป็นนักศึกษาใหม่ทั้งสิ้น 735 คน คิดเป็นร้อยละ 47.12 ของเป้าหมายการรับนักศึกษาประเภทโควตา (1,560 คน) ซึ่งต่ำกว่าเป้าหมายการรับนักศึกษาประเภทโควตาคิดเป็นร้อยละ 32.88 โดยผลการคัดเลือกจำแนกตามประเภทโควตา และจำแนกตามกลุ่มสาขาวิชา มีรายละเอียดดังตารางที่ 2 และ 3

ตารางที่ 2 ผลการคัดเลือกนักศึกษาประเภทโควตา จำแนกตามประเภทโควตา

ประเภทโควตา	สมัคร	ผ่านการคัดเลือก	ยืนยันเข้าศึกษา	ขึ้นทะเบียน
โควตาโรงเรียน	1,136	1,013	305	256
โควตาจังหวัด	2,350	2,026	521	422
โควตาก็ฬา	74	48	23	14
โควตาทุนเรียนดี	140	138	48	32
โควตาวิทยาศาสตร์ฯ	40	38	8	7
โควตาดนตรีและนาฏศิลป์	22	16	5	4
รวมทั้งสิ้น	3,762	3,279	910	735

^๑ เทคโนโลยีสุรนารี, มหาวิทยาลัย. (2547). *รายงานสรุปการรับนักศึกษาใหม่ ระดับปริญญาตรี ปีการศึกษา 2547*. (นครราชสีมา: ศูนย์บริการการศึกษา มหาวิทยาลัยเทคโนโลยีสุรนารี). (อัครสำเนา)

ตารางที่ 3 ผลการคัดเลือกนักศึกษาประเภทโควตา จำแนกตามกลุ่มสาขาวิชา

กลุ่มสาขาวิชา	สมัคร	ผ่านการคัดเลือก	ยืนยันเข้าศึกษา	ขึ้นทะเบียน
วิศวกรรมศาสตร์	1,464	1,750	513	440
เทคโนโลยีการเกษตร	491	751	149	108
เทคโนโลยีสารสนเทศ	541	377	124	98
สาธารณสุขศาสตร์	1,266	401	124	89
รวมทั้งสิ้น	3,762	3,279	910	735

2. การคัดเลือกนักศึกษาประเภทสอบคัดเลือกผ่านสำนักงานคณะกรรมการการอุดมศึกษา^๒

2.1 ภาพรวมของการคัดเลือก ในปีการศึกษา 2547 มีผู้สมัครเลือกมหาวิทยาลัยเทคโนโลยีสุรนารีทั้งสิ้น 5,433 คน ผ่านการสอบคัดเลือก มีสิทธิ์เข้ารับการสัมภาษณ์และตรวจร่างกาย 1,326 คน มีผู้ผ่านการคัดเลือก 1,035 คน และมารายงานตัวขึ้นทะเบียนเป็นนักศึกษาใหม่ทั้งสิ้น 933 คน รายละเอียดดังตารางที่ 4

ตารางที่ 4 ผลการคัดเลือกนักศึกษาประเภทสอบคัดเลือกผ่านสำนักงานคณะกรรมการการอุดมศึกษา จำแนกตามกลุ่มสาขาวิชา

กลุ่มสาขาวิชา	เลือกสมัคร	มีสิทธิ์สอบสัมภาษณ์	ผ่านการคัดเลือก	ขึ้นทะเบียน
วิศวกรรมศาสตร์	2,445	1,001	819	752
เทคโนโลยีการเกษตร (พืช, สัตว์)	1,166	90	50	38
เทคโนโลยีอาหาร	888	65	47	41
เทคโนโลยีสารสนเทศ (วิทยุ)	368	40	31	30
เทคโนโลยีสารสนเทศ (ศิลป์คำนวณ)	197	40	22	20
สาธารณสุขศาสตร์	369	90	66	52
รวมทั้งสิ้น	5,433	1,326	1,035	933

^๒ เทคโนโลยีสุรนารี, มหาวิทยาลัย. (2547). รายงานสรุปการรับนักศึกษาใหม่ ระดับปริญญาตรี ปีการศึกษา 2547. (นครราชสีมา: ศูนย์บริการการศึกษา มหาวิทยาลัยเทคโนโลยีสุรนารี). (อัครสำเนา)

2.2 อันดับการเลือกมหาวิทยาลัยเทคโนโลยีสุรนารี จากจำนวนผู้สมัครสอบที่เลือกมหาวิทยาลัยเทคโนโลยีสุรนารี 5,433 คน มีผู้เลือกมหาวิทยาลัยเทคโนโลยีสุรนารีเป็นอันดับที่ 4 มากที่สุด (ร้อยละ 32.29) รองลงมา คืออันดับที่ 3, 2 และ 1 (ร้อยละ 27.22, 22.12 และ 18.37 ตามลำดับ) รายละเอียดดังตารางที่ 5

ตารางที่ 5 จำนวนผู้สมัครสอบคัดเลือกเข้าศึกษาในมหาวิทยาลัยเทคโนโลยีสุรนารี ปีการศึกษา 2547 จำแนกตามอันดับการเลือก

กลุ่มสาขาวิชา	อันดับการเลือก มทส				รวม	
	1	2	3	4		
วิศวกรรมศาสตร์	464	476	626	879	2,445	
เทคโนโลยีการเกษตร (พืช, สัตว์)	162	272	346	386	1,166	
เทคโนโลยีอาหาร	134	225	275	254	888	
เทคโนโลยีสารสนเทศ (วิทย์)	74	81	108	105	368	
เทคโนโลยีสารสนเทศ (ศิลป์คำนวณ)	58	54	45	40	197	
สาธารณสุขศาสตร์	106	94	79	90	369	
รวมทั้งสิ้น	จำนวน	998	1,202	1,479	1,754	5,433
	ร้อยละ	18.37	22.12	27.22	32.29	100.00

2.3 คะแนนของผู้สอบคัดเลือก

(1) ช่วงของคะแนนการสอบ ผู้สมัครสอบคัดเลือกผ่านสำนักงานคณะกรรมการการอุดมศึกษาที่เลือกมหาวิทยาลัยเทคโนโลยีสุรนารี และผ่านการสอบคัดเลือก มีสิทธิ์เข้ารับการสัมภาษณ์ และตรวจร่างกาย จำนวน 1,326 คน มีคะแนนอยู่ในช่วงต่าง ๆ ดังตารางที่ 6

ตารางที่ 6 จำนวนและร้อยละของผู้ผ่านการสอบคัดเลือก จำแนกตามกลุ่มสาขาวิชาและช่วงคะแนน^๓

ช่วงคะแนน	กลุ่มสาขาวิชา											
	วศ.		ทก. (พืช, สัตว์)		ทก. (อาหาร)		ทส. (วิทย์)		ทส. (ศิลป์คำนวณ)		สธ.	
	จำนวน	ร้อยละ	จำนวน	ร้อยละ	จำนวน	ร้อยละ	จำนวน	ร้อยละ	จำนวน	ร้อยละ	จำนวน	ร้อยละ
379.51-389.50	-	-	-	-	-	-	-	-	-	-	1	1.11
369.51-379.50	-	-	-	-	-	-	-	-	-	-	1	1.11
359.51-369.50	-	-	-	-	-	-	-	-	-	-	-	-
349.51-359.50	-	-	-	-	-	-	-	-	-	-	2	2.22
339.51-349.50	-	-	-	-	-	-	-	-	-	-	7	7.78
329.51-339.50	-	-	-	-	-	-	-	-	-	-	11	12.22
319.51-329.50	-	-	-	-	-	-	1	2.50	-	-	24	26.67
309.51-319.50	-	-	-	-	-	-	3	7.50	-	-	19	21.11
299.51-309.50	-	-	-	-	-	-	1	2.50	-	-	24	26.67
289.51-299.50	-	-	-	-	-	-	11	27.50	1	2.50	1	1.11
279.51-289.50	-	-	-	-	-	-	5	12.50	6	15.00	-	-
269.51-279.50	-	-	-	-	-	-	10	25.00	2	5.00	-	-
259.51-269.50	1	0.10	-	-	-	-	9	22.50	13	32.50	-	-
249.51-259.50	3	0.30	-	-	2	3.08	-	-	6	15.00	-	-
239.51-249.50	1	0.10	-	-	-	-	-	-	12	30.00	-	-
229.51-239.50	8	0.80	-	-	1	1.54	-	-	-	-	-	-
219.51-229.50	9	0.90	-	-	1	1.54	-	-	-	-	-	-
209.51-219.50	22	2.20	1	1.11	8	12.31	-	-	-	-	-	-
199.51-209.50	55	5.49	-	-	28	43.07	-	-	-	-	-	-
189.51-199.50	113	11.29	21	23.33	25	38.46	-	-	-	-	-	-
179.51-189.50	237	23.68	54	60.00	-	-	-	-	-	-	-	-
169.51-179.50	296	29.57	14	15.56	-	-	-	-	-	-	-	-
159.51-169.50	256	25.57	-	-	-	-	-	-	-	-	-	-
150.00-159.50	-	-	-	-	-	-	-	-	-	-	-	-
ต่ำกว่า 150	-	-	-	-	-	-	-	-	-	-	-	-
รวม	1,001	100.00	90	100.00	65	100.00	40	100.00	40	100.00	90	100.00

หมายเหตุ	วศ.	หมายถึง	กลุ่มสาขาวิชาวิศวกรรมศาสตร์
	ทก. (พืช, สัตว์)	หมายถึง	กลุ่มสาขาวิชาเทคโนโลยีการเกษตร (เทคโนโลยีการผลิตพืช, เทคโนโลยีการผลิตสัตว์)
	ทก. (อาหาร)	หมายถึง	กลุ่มสาขาวิชาเทคโนโลยีการเกษตร (เทคโนโลยีอาหาร)
	ทส. (วิทย์)	หมายถึง	กลุ่มสาขาวิชาเทคโนโลยีสารสนเทศ (วิทย์)
	ทส. (ศิลป์คำนวณ)	หมายถึง	กลุ่มสาขาวิชาเทคโนโลยีสารสนเทศ (ศิลป์คำนวณ)
	สธ.	หมายถึง	กลุ่มสาขาวิชาสาธารณสุขศาสตร์

^๓ เทคโนโลยีสุรนารี, มหาวิทยาลัย. (2547). รายงานสรุปการรับนักศึกษาใหม่ ระดับปริญญาตรี ปีการศึกษา 2547.

(นครราชสีมา: ศูนย์บริการการศึกษา มหาวิทยาลัยเทคโนโลยีสุรนารี). (อัดสำเนา)

(2) คะแนนสูงสุด คะแนนต่ำสุด คะแนนเฉลี่ย และส่วนเบี่ยงเบนมาตรฐาน ของผู้สมัครสอบคัดเลือกผ่านสำนักงานคณะกรรมการการอุดมศึกษาที่เลือกมหาวิทยาลัยเทคโนโลยีสุรนารี มีรายละเอียดดังตารางที่ 7

ตารางที่ 7 คะแนนต่ำสุด คะแนนสูงสุด คะแนนเฉลี่ย และส่วนเบี่ยงเบนมาตรฐาน ของผู้สมัครสอบคัดเลือกผ่านสำนักงานคณะกรรมการการอุดมศึกษาที่เลือกมหาวิทยาลัยเทคโนโลยีสุรนารี^๔

กลุ่มสาขาวิชา	คะแนนรวม				คะแนนวิชาสอบ				คะแนน GPA				คะแนน PR			
	ต่ำสุด	สูงสุด	เฉลี่ย	S.D.	ต่ำสุด	สูงสุด	เฉลี่ย	S.D.	ต่ำสุด	สูงสุด	เฉลี่ย	S.D.	ต่ำสุด	สูงสุด	เฉลี่ย	S.D.
วศ.	161.10	261.40	180.41	15.01	116.00	215.00	150.24	14.63	0.43	27.41	12.53	6.60	1.39	27.78	17.64	6.39
ทท.(พ.,ศ.)	177.79	215.63	185.24	6.16	125.00	170.50	146.83	9.34	2.94	26.74	16.24	5.62	9.72	27.78	22.16	4.38
ทท.(อ.)	194.32	256.17	204.48	11.64	142.50	207.50	160.90	12.52	5.14	26.70	20.05	5.21	9.72	27.78	23.53	4.07
ทส.(ว.)	263.96	328.68	283.91	16.27	210.75	288.00	237.60	16.50	3.87	32.09	21.81	6.23	3.33	33.33	24.50	7.65
ทส.(ศ.)	240.23	298.43	261.02	15.66	197.00	252.00	223.61	14.23	2.29	25.29	17.20	5.32	8.33	27.78	20.21	5.41
ศธ.	299.47	383.99	321.30	16.24	227.25	325.75	260.91	17.53	8.15	37.01	27.40	6.31	3.89	38.89	32.99	6.03

หมายเหตุ	วศ.	หมายถึง	กลุ่มสาขาวิชาวิศวกรรมศาสตร์
	ทท.(พ.,ศ.)	หมายถึง	กลุ่มสาขาวิชาเทคโนโลยีการเกษตร (เทคโนโลยีการผลิตพืช, เทคโนโลยีการผลิตสัตว์)
	ทท.(อ.)	หมายถึง	กลุ่มสาขาวิชาเทคโนโลยีการเกษตร (เทคโนโลยีอาหาร)
	ทส.(ว.)	หมายถึง	กลุ่มสาขาวิชาเทคโนโลยีสารสนเทศ (วิทย์)
	ทส.(ศ.)	หมายถึง	กลุ่มสาขาวิชาเทคโนโลยีสารสนเทศ (ศิลป์คำนวณ)
	ศธ.	หมายถึง	กลุ่มสาขาวิชาสาธารณสุขศาสตร์

(3) ร้อยละของคะแนนสูงสุด ต่ำสุด และคะแนนเฉลี่ย ของผู้ที่เลือกมหาวิทยาลัยเทคโนโลยีสุรนารีเมื่อเปรียบเทียบกับมหาวิทยาลัย/สถาบันอื่น จำแนกตามกลุ่มสาขาวิชา โดยลำดับที่ของร้อยละคะแนนสูงสุดเฉพาะมหาวิทยาลัย/สถาบันที่อยู่ในลำดับที่ 1 และลำดับสุดท้าย รวมทั้งมหาวิทยาลัยเทคโนโลยีสุรนารี สรุปได้ดังนี้ (รายละเอียดเพิ่มเติมดูได้จากภาคผนวก ข ตาราง ที่ 1 – ตารางที่ 5)

กลุ่มสาขาวิชา - มหาวิทยาลัย/สถาบัน	ร้อยละของคะแนนรวม			ลำดับที่ ร้อยละสูงสุด
	สูงสุด	ต่ำสุด	เฉลี่ย	
วิศวกรรมศาสตร์ (มหาวิทยาลัย/สถาบัน เปิดสอน 20 แห่ง มีสาขาวิชาสอดคล้องกับ มทส 72 สาขาวิชา)				
จุฬาลงกรณ์มหาวิทยาลัย	91.30	64.57	71.22	1
มหาวิทยาลัยเทคโนโลยีสุรนารี	47.05	29.00	32.47	43
มหาวิทยาลัยวลัยลักษณ์	34.10	23.05	29.50	72

^๔ สำนักงานคณะกรรมการการอุดมศึกษา, สำนักทดสอบกลาง. (2547). ตารางแสดงค่าสถิติของคะแนนในการคัดเลือกฯ ปีการศึกษา 2547 แยกตามคณะ. [Online]. แหล่งที่มา: http://www.entrance.mis.mua.go.th/mxmn746_040503 [21 มิถุนายน 2547]

กลุ่มสาขาวิชา - มหาวิทยาลัย/สถาบัน	ร้อยละของคะแนนรวม			ลำดับที่ ร้อยละสูงสุด
	สูงสุด	ต่ำสุด	เฉลี่ย	
เทคโนโลยีการเกษตร (เทคโนโลยีการผลิตพืช, เทคโนโลยีการผลิตสัตว์; มหาวิทยาลัย/สถาบัน เปิดสอน 15 แห่ง มีสาขาวิชาสอดคล้องกับ มทส 28 สาขาวิชา)				
สถาบันเทคโนโลยีพระจอมเกล้าเจ้าคุณทหารลาดกระบัง	53.04	40.62	43.70	1
มหาวิทยาลัยเทคโนโลยีสุรนารี	38.81	32.00	33.34	17
มหาวิทยาลัยสงขลานครินทร์	32.21	23.30	26.74	28
เทคโนโลยีการเกษตร (เทคโนโลยีอาหาร; มหาวิทยาลัย/สถาบัน เปิดสอน 10 แห่ง มีสาขาวิชาสอดคล้องกับ มทส 11 สาขาวิชา)				
มหาวิทยาลัยเชียงใหม่	58.14	53.75	55.71	1
มหาวิทยาลัยเทคโนโลยีสุรนารี	46.11	34.98	36.81	6
มหาวิทยาลัยขอนแก่น (วิทยาเขตหนองคาย)	37.70	32.75	34.75	11
เทคโนโลยีสารสนเทศ (มหาวิทยาลัย/สถาบัน เปิดสอน 11 แห่ง มีสาขาวิชาสอดคล้องกับ มทส 16 สาขาวิชา)				
สถาบันเทคโนโลยีพระจอมเกล้าเจ้าคุณทหารลาดกระบัง	71.94	47.82	50.81	1
มหาวิทยาลัยเทคโนโลยีสุรนารี (ศิลป์คำนวณ)	53.72	43.24	46.98	5
มหาวิทยาลัยเทคโนโลยีสุรนารี (วิทย์)	49.30	39.59	42.59	6
มหาวิทยาลัยสารคาม	35.53	25.58	31.23	16
สาธารณสุขศาสตร์ (มหาวิทยาลัย/สถาบัน เปิดสอน 6 แห่ง มีสาขาวิชาสอดคล้องกับ มทส 7 สาขาวิชา)				
มหาวิทยาลัยมหิดล	56.05	46.32	48.90	1
มหาวิทยาลัยเทคโนโลยีสุรนารี	49.37	38.50	41.31	3
มหาวิทยาลัยวลัยลักษณ์	43.17	37.53	39.82	7

2.4 อัตราการแข่งขัน

อัตราการแข่งขันของผู้สมัครสอบคัดเลือกที่เลือกมหาวิทยาลัยเทคโนโลยีสุรนารีเมื่อเปรียบเทียบกับมหาวิทยาลัย/สถาบันอื่น จำแนกตามกลุ่มสาขาวิชา แสดงเฉพาะมหาวิทยาลัย/สถาบันที่มีอัตราการแข่งขันสูงสุด และมหาวิทยาลัย/สถาบันที่มีอัตราการแข่งขันต่ำสุด รวมทั้งมหาวิทยาลัยเทคโนโลยีสุรนารี สรุปได้ดังนี้ (รายละเอียดเพิ่มเติมดูได้จากภาคผนวก ข ตารางที่ 6 – ตารางที่ 9)

กลุ่มสาขาวิชา - มหาวิทยาลัย/สถาบัน	สมัคร(คน)	ผ่าน(คน)	อัตราแข่งขัน
วิศวกรรมศาสตร์			
มหาวิทยาลัยเกษตรศาสตร์	2,137	50	43 : 1
มหาวิทยาลัยเทคโนโลยีสุรนารี	2,445	1,001	2 : 1
มหาวิทยาลัยวลัยลักษณ์	410	221	2 : 1
เทคโนโลยีการเกษตร			
มหาวิทยาลัยเทคโนโลยีสุรนารี (เทคโนโลยีอาหาร)	888	65	14 : 1

กลุ่มสาขาวิชา - มหาวิทยาลัย/สถาบัน	สมัคร(คน)	ผ่าน(คน)	อัตราแข่งขัน
มหาวิทยาลัยเกษตรศาสตร์	2,602	191	14 : 1
มหาวิทยาลัยเทคโนโลยีสุรนารี (เทคโนโลยีการผลิตพืช, เทคโนโลยีการผลิตสัตว์)	1,166	90	13 : 1
มหาวิทยาลัยวลัยลักษณ์	509	329	2 : 1
เทคโนโลยีสารสนเทศ			
มหาวิทยาลัยแม่โจ้	534	31	17 : 1
มหาวิทยาลัยเทคโนโลยีสุรนารี (วิทยาการสารสนเทศ ; วิทยุ)	368	40	9 : 1
มหาวิทยาลัยเทคโนโลยีสุรนารี (วิทยาการสารสนเทศ ; ศิลปคำนวณ)	197	40	5 : 1
มหาวิทยาลัยศิลปากร	160	62	3 : 1
สาธารณสุขศาสตร์			
มหาวิทยาลัยบูรพา	203	25	8 : 1
มหาวิทยาลัยเทคโนโลยีสุรนารี	369	90	4 : 1

2.5 คณะที่มีผู้เลือกมากที่สุด 5 อันดับแรก

ผู้สมัคร สอบคัดเลือกผ่านสำนักงานคณะกรรมการการอุดมศึกษาในปีการศึกษา 2547 ทั้งหมด มหาวิทยาลัย/สถาบันที่มีผู้เลือกมากที่สุด 5 อันดับแรก (รวมทุกอันดับการเลือก) รายละเอียดดังตารางที่ 8

ตารางที่ 8 คณะที่มีผู้เลือกมากที่สุด 5 อันดับแรก (รวมทุกอันดับการเลือก)^๑

รหัสคณะ	สำนักวิชา/คณะ/มหาวิทยาลัย	สมัคร (คน)	ผ่าน (คน)
0632	คณะสังคมวิทยาและมานุษยวิทยา เลือกสอบวิชาคณิตศาสตร์ 2 มหาวิทยาลัยธรรมศาสตร์	5,152	53
0899	คณะแพทยศาสตร์ โรงพยาบาลรามาธิบดี สาขาวิชาพยาบาล ศาสตร์ มหาวิทยาลัยมหิดล	4,506	180
0002	คณะสหเวชศาสตร์ สาขาวิชาเทคนิคการแพทย์ จุฬาลงกรณ์ มหาวิทยาลัย	3,216	102
0111	คณะเกษตรกำแพงแสน ประเภทวิชาเกษตรศาสตร์ วิทยาเขต กำแพงแสน มหาวิทยาลัยเกษตรศาสตร์	2,602	191
0531	สำนักวิชาวิศวกรรมศาสตร์ มหาวิทยาลัยเทคโนโลยีสุรนารี	2,445	1,001

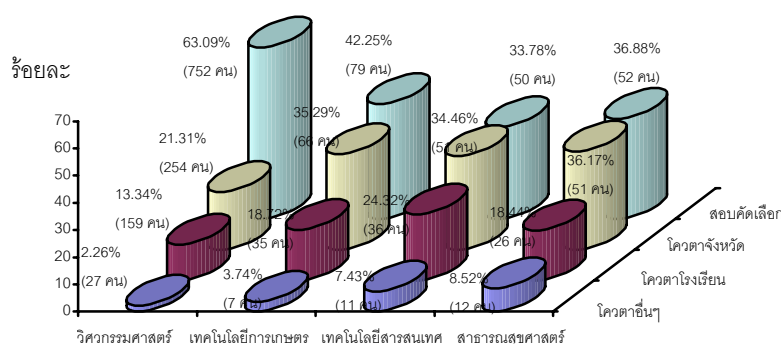
^๑ สำนักงานคณะกรรมการการอุดมศึกษา, สำนักทดสอบกลาง. (2547). ตารางจำนวนผู้สมัครและผู้ผ่านการคัดเลือกฯ ปีการศึกษา 2547. [Online]. แหล่งที่มา: http://entrance.mis.mua.go.th/entchoice47_040503 [22 มิถุนายน 2547]

3. จำนวนนักศึกษาชั้นทะเบียนเป็นนักศึกษาใหม่มหาวิทยาลัยเทคโนโลยีสุรนารี

จากการคัดเลือกนักศึกษาด้วยวิธีการให้โควตาและการสอบคัดเลือกผ่านสำนักงานคณะกรรมการการอุดมศึกษา มีนักศึกษามาชั้นทะเบียนเป็นนักศึกษาใหม่ของมหาวิทยาลัยเทคโนโลยีสุรนารี รวม 1,668 คน โดยเป็นนักศึกษากลุ่มโควตา 735 คน (ร้อยละ 44.06) และเป็นนักศึกษากลุ่มสอบคัดเลือก 933 คน (ร้อยละ 55.94)

เป็นนักศึกษาใหม่กลุ่มสาขาวิชาวิศวกรรมศาสตร์ 1,192 คน (ร้อยละ 71.46) กลุ่มสาขาวิชาเทคโนโลยีการเกษตร 187 คน (ร้อยละ 11.21) กลุ่มสาขาวิชาเทคโนโลยีสารสนเทศ 148 คน (ร้อยละ 8.88) และกลุ่มสาขาวิชาสาธารณสุขศาสตร์ 141 คน (ร้อยละ 8.45)

รายละเอียดจำแนกตามวิธีการรับเข้าและกลุ่มสาขาวิชา แสดงได้ดังแผนภูมิที่ 1



แผนภูมิที่ 1 นักศึกษาใหม่ปริญญาตรีแรก จำแนกตามวิธีการรับเข้าและกลุ่มสาขาวิชา

4. จำนวนนักศึกษาใหม่ปริญญาตรีแรกเปรียบเทียบกับเป้าหมายการรับ

เมื่อเปรียบเทียบนักศึกษาใหม่ปริญญาตรีแรก ปีการศึกษา 2547 กับเป้าหมายการรับ พบว่ามหาวิทยาลัยเทคโนโลยีสุรนารี สามารถรับนักศึกษาใหม่ปริญญาตรีแรกได้ร้อยละ 85.54 ของเป้าหมาย รายละเอียดดังตารางที่ 9

ตารางที่ 9 นักศึกษาใหม่ปริญญาตรีแรก ปีการศึกษา 2547 เปรียบเทียบกับเป้าหมายการรับ
จำแนกตามวิธีการรับเข้าและกลุ่มสาขาวิชา

กลุ่มสาขาวิชา	วิธีการรับเข้า						รวม		
	โควตา			สอบคัดเลือก			เป้าหมาย	รับจริง	ร้อยละ
	เป้าหมาย	รับจริง	ร้อยละ	เป้าหมาย	รับจริง	ร้อยละ			
วิศวกรรมศาสตร์	1,080	440	40.74	270	752	278.52	1,350	1,192	88.30
เทคโนโลยีการเกษตร	216	108	50.00	54	79	146.30	270	187	69.26
เทคโนโลยีสารสนเทศ	120	98	81.67	30	50	166.67	150	148	98.67
สาธารณสุขศาสตร์	144	89	61.81	36	52	144.44	180	141	78.33
รวม	1,560	735	47.12	390	933	239.23	1,950	1,668	85.54

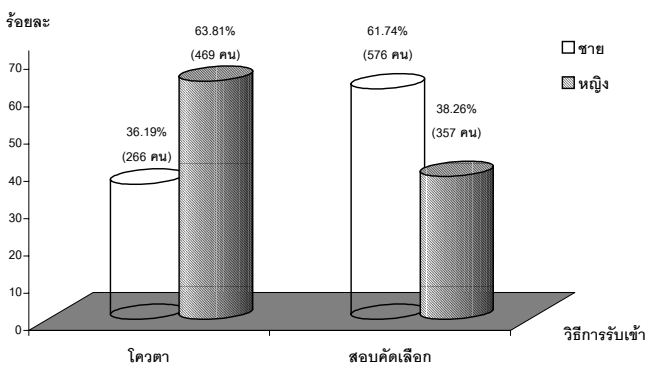
ตอนที่ 2 ผลการวิเคราะห์ข้อมูลภูมิหลังของนักศึกษาใหม่ปริญญาตรีแรก ปีการศึกษา 2547

การนำเสนอในตอนนี้ แบ่งเป็น 3 ส่วน คือ *ส่วนแรก* เป็นการนำเสนอผลการวิเคราะห์ข้อมูลส่วนตัว *ส่วนที่สอง* เป็นการนำเสนอผลการวิเคราะห์ข้อมูลด้านการศึกษา และ*ส่วนสุดท้าย* เป็นการนำเสนอผลการวิเคราะห์ข้อมูลด้านครอบครัว โดยรายละเอียดของแต่ละส่วนมีดังต่อไปนี้

1. ผลการวิเคราะห์ข้อมูลส่วนตัว

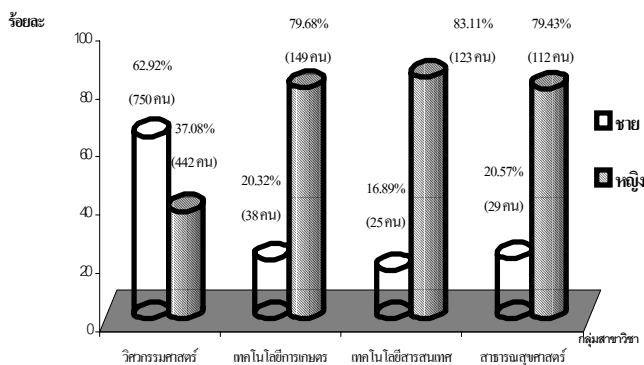
1.1 เพศ นักศึกษาใหม่ปริญญาตรีแรกเป็นเพศชายมากกว่าเพศหญิงแต่มีสัดส่วนใกล้เคียงกัน โดยเป็นเพศชาย ร้อยละ 50.48 และเป็นเพศหญิง ร้อยละ 49.52 ของจำนวนนักศึกษาปริญญาตรีแรกทั้งหมด (รายละเอียดเพิ่มเติมดูได้จากภาคผนวก ค ตารางที่ 10 และ 11)

เมื่อจำแนกตามวิธีการรับเข้า พบว่า นักศึกษาใหม่ปริญญาตรีแรกกลุ่มโควตาเป็นเพศหญิงมากกว่าเพศชาย ในขณะที่นักศึกษาใหม่ปริญญาตรีแรกกลุ่มสอบคัดเลือก เป็นเพศชายมากกว่าเพศหญิง



แผนภูมิที่ 2 นักศึกษาใหม่ปริญญาตรีแรก จำแนกตามวิธีการรับเข้าและเพศ

เมื่อจำแนกตามกลุ่มสาขาวิชา พบว่า นักศึกษาใหม่ปริญญาตรีแรกกลุ่มสาขาวิชาวิศวกรรมศาสตร์ เป็นเพศชายมากกว่าเพศหญิง ในขณะที่กลุ่มสาขาวิชาเทคโนโลยีการเกษตร เทคโนโลยีสารสนเทศ และสาธารณสุขศาสตร์ เป็นเพศหญิงมากกว่าเพศชาย



แผนภูมิที่ 3 นักศึกษาใหม่ปริญญาตรีแรก จำแนกตามกลุ่มสาขาวิชาและเพศ

1.2 อายุ นักศึกษาใหม่ปริญญาตรีแรกมีอายุตั้งแต่ 17 ปีขึ้นไป โดยนักศึกษาส่วนใหญ่มีอายุ 19 ปี โดยอายุจำแนกตามวิธีการรับเข้าและกลุ่มสาขาวิชาได้ดังตารางที่ 10 และ 11 (รายละเอียดเพิ่มเติมดูได้จากภาคผนวก ค ตารางที่ 12 และ 13)

ตารางที่ 10 นักศึกษาใหม่ปริญญาตรีแรก จำแนกตามวิธีการรับเข้าและอายุ

วิธีการรับเข้า	อายุ (ปี)			
	น้อยที่สุด	มากที่สุด	เฉลี่ย	S.D.
โควตา	17	29	18.85	.79
สอบคัดเลือก	17	29	18.94	.79
รวมทั้งหมด	17	29	18.90	.91

ตารางที่ 11 นักศึกษาใหม่ปริญญาตรีแรก จำแนกตามกลุ่มสาขาวิชาและอายุ

กลุ่มสาขาวิชา	อายุ (ปี)			
	น้อยที่สุด	มากที่สุด	เฉลี่ย	S.D.
วิศวกรรมศาสตร์	17	29	18.94	1.01
เทคโนโลยีการเกษตร	17	21	18.80	.53
เทคโนโลยีสารสนเทศ	18	22	18.74	.58
สาธารณสุขศาสตร์	17	21	18.88	.58
รวมทั้งหมด	17	29	18.90	.91

1.3 เชื้อชาติและสัญชาติ นักศึกษาใหม่ปริญญาตรีแรกส่วนใหญ่มีเชื้อชาติและสัญชาติไทย คิดเป็นร้อยละ 99.64 และ 99.70 ตามลำดับ

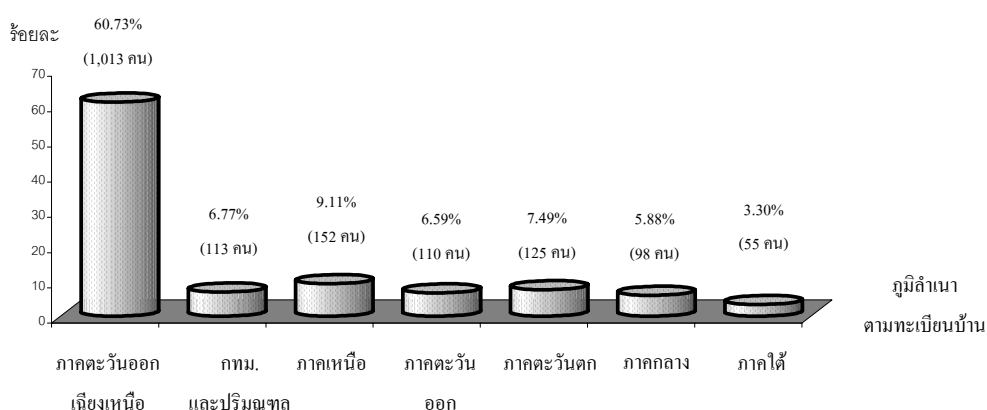
เมื่อจำแนกตามวิธีการรับเข้าและจำแนกตามกลุ่มสาขาวิชา พบว่า ส่วนใหญ่มีเชื้อชาติและสัญชาติไทยเช่นเดียวกับภาพรวมของนักศึกษาใหม่ปริญญาตรีแรกทั้งหมด (รายละเอียดเพิ่มเติมดูได้จากภาคผนวก ค ตารางที่ 14 – 17)

1.4 ศาสนา นักศึกษาใหม่ปริญญาตรีแรกส่วนใหญ่นับถือศาสนาพุทธ (ร้อยละ 98.80)

เมื่อจำแนกตามวิธีการรับเข้าและจำแนกตามกลุ่มสาขาวิชา พบว่า ส่วนใหญ่นับถือศาสนาพุทธเช่นเดียวกับภาพรวมของนักศึกษาใหม่ปริญญาตรีแรกทั้งหมด (รายละเอียดเพิ่มเติมดูได้จากภาคผนวก ค ตารางที่ 18 - 19)

1.5 ภูมิลำเนาตามทะเบียนบ้าน นักศึกษาใหม่ปริญญาตรีแรกส่วนใหญ่มีภูมิลำเนาตามทะเบียนบ้านอยู่ในภาคตะวันออกเฉียงเหนือ ส่วนที่เหลือกระจายอยู่ในภาคต่าง ๆ ดังแผนภูมิที่ 4

เมื่อจำแนกตามวิธีการรับเข้าและจำแนกตามกลุ่มสาขาวิชา พบว่า ส่วนใหญ่มีภูมิลำเนาตามทะเบียนบ้านอยู่ในภาคตะวันออกเฉียงเหนือ เช่นเดียวกับภาพรวมของนักศึกษาใหม่ปริญญาตรีแรกทั้งหมด (รายละเอียดเพิ่มเติมดูได้จากภาคผนวก ค ตารางที่ 20 - 21)



แผนภูมิที่ 4 นักศึกษาใหม่ปริญญาตรีแรก จำแนกตามภูมิลำเนาตามทะเบียนบ้าน

1.6 ที่พักขณะเรียน นักศึกษาใหม่ปริญญาตรีแรกส่วนใหญ่พักในหอพักมหาวิทยาลัย (ร้อยละ 86.75) ส่วนที่เหลือพักนอกมหาวิทยาลัย

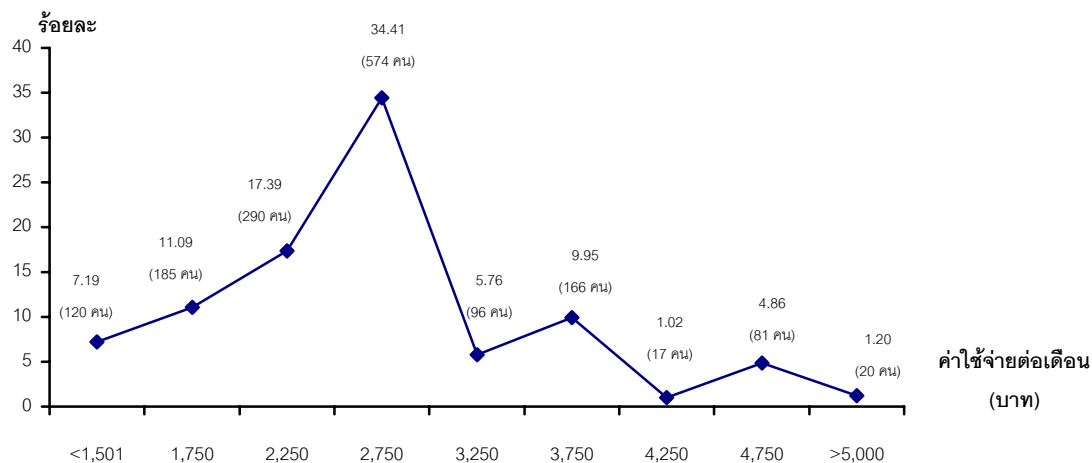
เมื่อจำแนกตามวิธีการรับเข้าและจำแนกตามกลุ่มสาขาวิชา พบว่า ส่วนใหญ่พักในหอพักมหาวิทยาลัยเช่นเดียวกับภาพรวมของนักศึกษาใหม่ปริญญาตรีแรกทั้งหมด (รายละเอียดเพิ่มเติมดูได้จากภาคผนวก ค ตารางที่ 22 -23)

1.7 ความสามารถพิเศษ นักศึกษาใหม่ปริญญาตรีแรกส่วนใหญ่มีความสามารถทางด้านกีฬา (ร้อยละ 30.22) รองลงมาคือ คอมพิวเตอร์ (ร้อยละ 22.24)

เมื่อจำแนกตามวิธีการรับเข้า พบว่า ทั้งกลุ่มโควตาและสอบคัดเลือกมีความสามารถทางด้านกีฬา รองลงมาคือ คอมพิวเตอร์ เช่นเดียวกับภาพรวมของนักศึกษาใหม่ปริญญาตรีแรกทั้งหมด (รายละเอียดเพิ่มเติมดูได้จากภาคผนวก ค ตารางที่ 24)

เมื่อจำแนกตามกลุ่มสาขาวิชา พบว่า นักศึกษาใหม่ปริญญาตรีแรกกลุ่มสาขาวิชาวิศวกรรมศาสตร์ และกลุ่มสาขาวิชาสาธารณสุขศาสตร์ ส่วนใหญ่มีความสามารถทางด้านกีฬา รองลงมาคือ คอมพิวเตอร์ เช่นเดียวกับภาพรวมของนักศึกษาใหม่ปริญญาตรีแรกทั้งหมด ส่วนนักศึกษาใหม่ปริญญาตรีแรกกลุ่มสาขาวิชาเทคโนโลยีการเกษตรและกลุ่มสาขาวิชาเทคโนโลยีสารสนเทศส่วนใหญ่มีความสามารถทางด้านคอมพิวเตอร์ รองลงมาคือ กีฬา (รายละเอียดเพิ่มเติมดูได้จากภาคผนวก ค ตารางที่ 25)

1.8 ค่าใช้จ่ายส่วนตัวต่อเดือน นักศึกษาใหม่ปริญญาตรีแรกส่วนใหญ่มีค่าใช้จ่ายส่วนตัวต่อเดือนอยู่ระหว่าง 2,501-3,000 บาท รายละเอียดดังแผนภูมิที่ 5 โดยค่ามัธยฐาน ค่าฐานนิยม ค่าสูงสุด และค่าต่ำสุดของค่าใช้จ่าย จำแนกตามวิธีการรับเข้าและกลุ่มสาขาวิชาได้ดังตารางที่ 12 และ 13 (รายละเอียดเพิ่มเติมดูได้จากภาคผนวก ค ตารางที่ 26 - 27)



แผนภูมิที่ 5 นักศึกษาใหม่ปริญญาตรีแรก จำแนกตามค่าใช้จ่ายส่วนตัวต่อเดือน

ตารางที่ 12 นักศึกษาใหม่ปริญญาตรีแรก จำแนกตามวิธีการรับเข้าและค่าใช้จ่ายส่วนตัวต่อเดือน

ค่าใช้จ่ายส่วนตัว	วิธีการรับเข้า		รวมทั้งหมด
	โควตา	สอบคัดเลือก	
มัธยฐาน	3,000	3,000	3,000
ฐานนิยม	3,000	3,000	3,000
สูงสุด	7,000	10,000	10,000
ต่ำสุด	150	400	150

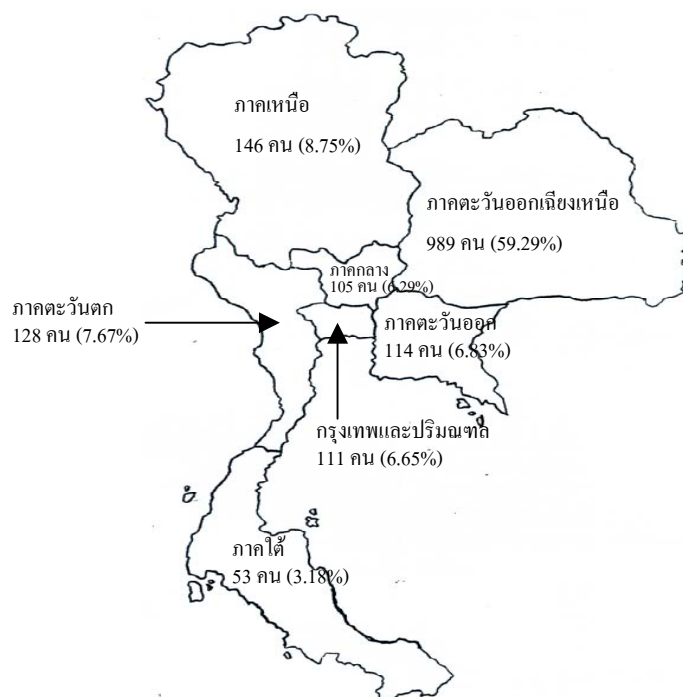
ตารางที่ 13 นักศึกษาใหม่ปริญญาตรีแรก จำแนกตามกลุ่มสาขาวิชาและค่าใช้จ่ายส่วนตัวต่อเดือน

ค่าใช้จ่ายส่วนตัว	กลุ่มสาขาวิชา				รวมทั้งหมด
	วศ.	ทก.	ทส.	สธ.	
มัธยฐาน	3,000	3,000	3,000	2,500	3,000
ฐานนิยม	3,000	3,000	3,000	3,000	3,000
สูงสุด	10,000	5,000	5,000	6,000	10,000
ต่ำสุด	250	500	250	150	150

2. ผลการวิเคราะห์ข้อมูลด้านการศึกษา

2.1 ภูมิภาคที่สำเร็จการศึกษา นักศึกษาใหม่ปริญญาตรีแรกส่วนใหญ่จบการศึกษาจากภาคตะวันออกเฉียงเหนือ (ร้อยละ 59.29) ส่วนที่เหลือกระจายอยู่ในภาคต่าง ๆ ดังภาพที่ 1

เมื่อจำแนกตามวิธีการรับเข้าและจำแนกตามกลุ่มสาขาวิชา พบว่า ส่วนใหญ่จบการศึกษาจากภาคตะวันออกเฉียงเหนือเช่นเดียวกับภาพรวมของนักศึกษาใหม่ปริญญาตรีแรกทั้งหมด (รายละเอียดเพิ่มเติมดูได้จากภาคผนวก ง ตารางที่ 28 - 29)



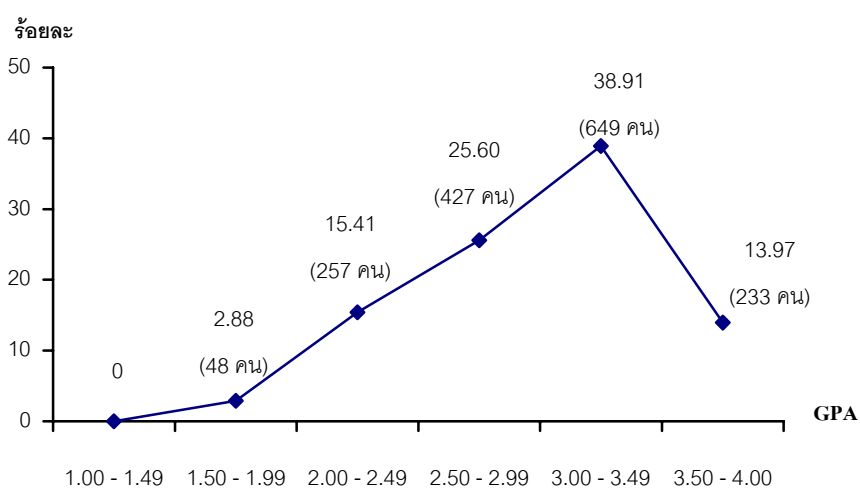
ภาพที่ 1 นักศึกษาใหม่ปริญญาตรีแรก จำแนกตามภูมิภาคที่สำเร็จการศึกษา

2.2 จังหวัดที่สำเร็จการศึกษา นักศึกษาใหม่ปริญญาตรีแรกส่วนใหญ่สำเร็จการศึกษาจากจังหวัดนครราชสีมา (ร้อยละ 18.11) ส่วนที่เหลือกระจายอยู่ตามจังหวัดต่าง ๆ อีก 75 จังหวัด (รายละเอียดเพิ่มเติมดูได้จากภาคผนวก ง ตารางที่ 30)

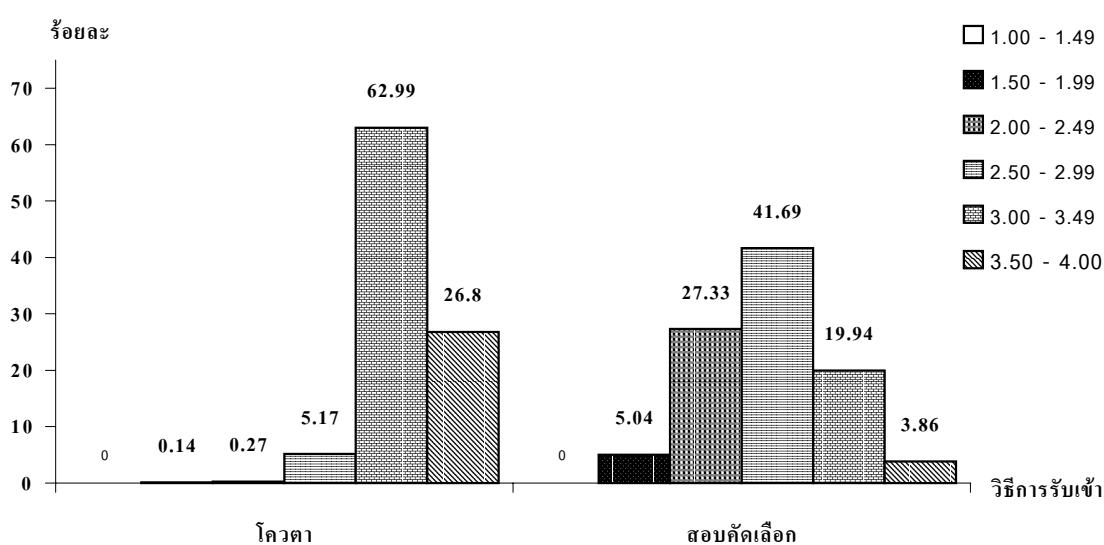
2.3 วุฒิการศึกษาที่สำเร็จการศึกษา นักศึกษาใหม่ปริญญาตรีแรกส่วนใหญ่สมัครเข้าศึกษาต่อโดยใช้วุฒิการศึกษาระดับมัธยมศึกษาตอนปลาย (ร้อยละ 99.22) และมีเพียง 9 คน (ร้อยละ 0.54) เท่านั้น ที่ใช้วุฒิการศึกษาเทียบเท่าชั้นมัธยมศึกษาตอนปลายสมัครเข้าศึกษาต่อ ซึ่งทั้งเก้าคนดังกล่าวเป็นนักศึกษากลุ่มสาขาวิชาวิศวกรรมศาสตร์ จำนวน 7 คน กลุ่มสาขาวิชาเทคโนโลยีการเกษตร จำนวน 1 คน และกลุ่มสาขาวิชาสาธารณสุขศาสตร์ จำนวน 1 คน (รายละเอียดเพิ่มเติมดูได้จากภาคผนวก ง ตารางที่ 31 - 32)

2.4 ปีการศึกษาที่สำเร็จการศึกษา นักศึกษาใหม่ปริญญาตรีแรกส่วนใหญ่สำเร็จการศึกษาในปีการศึกษา 2547 (ร้อยละ 86.87) ส่วนที่เหลือจบการศึกษาในปีการศึกษา 2546, 2545, 2544 และก่อนปีการศึกษา 2543 คิดเป็นร้อยละ 8.69, 0.84, 0.12 และ 0.36 ตามลำดับ (รายละเอียดเพิ่มเติมดูได้จากภาคผนวก ง ตารางที่ 33)

2.5 คะแนนเฉลี่ย (GPA) ที่สำเร็จการศึกษา นักศึกษาใหม่ปริญญาตรีแรกส่วนใหญ่มี GPA เฉลี่ยอยู่ระหว่าง 3.00-3.49 (ร้อยละ 38.91) รองลงมามี GPA อยู่ระหว่าง 2.50-2.99 (ร้อยละ 25.60) รายละเอียดดังแผนภูมิที่ 6 โดย GPA จำแนกตามวิธีการรับเข้าและกลุ่มสาขาวิชา มีรายละเอียดดังแผนภูมิที่ 7-8 และตารางที่ 14-15 (รายละเอียดเพิ่มเติมดูได้จากภาคผนวก ง ตารางที่ 34-36)



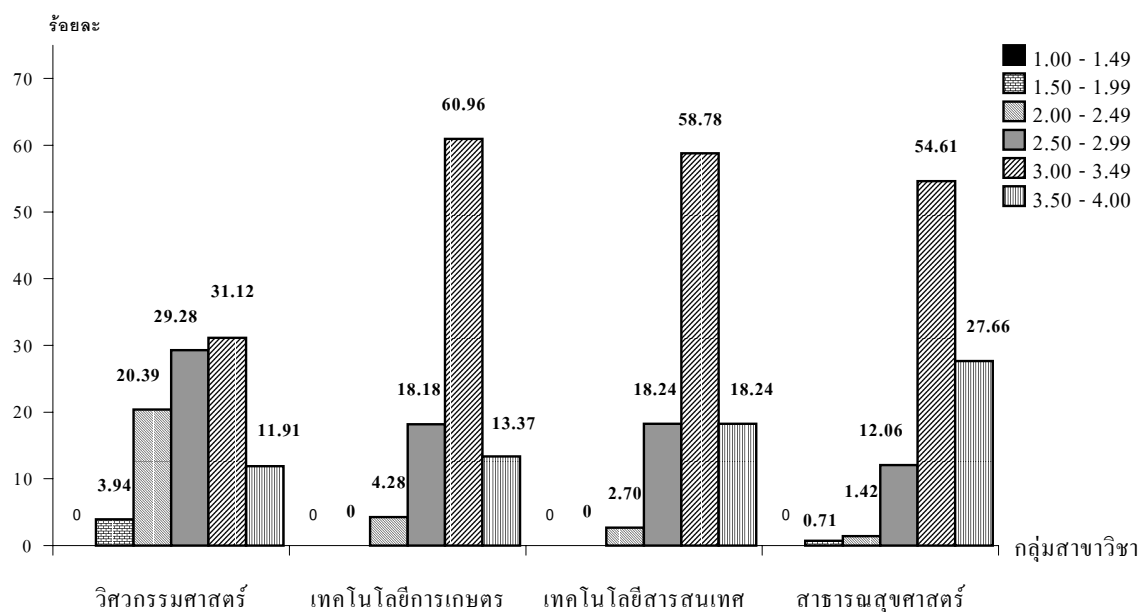
แผนภูมิที่ 6 นักศึกษาใหม่ปริญญาตรีแรก จำแนกตามคะแนนเฉลี่ย (GPA)



แผนภูมิที่ 7 นักศึกษาใหม่ปริญญาตรีแรก จำแนกตามวิธีการรับเข้าและคะแนนเฉลี่ย (GPA)

ตารางที่ 14 นักศึกษาใหม่ปริญญาตรีแรก จำแนกตามวิธีการรับเข้าและคะแนนเฉลี่ย (GPA)

วิธีการรับเข้า	GPA			
	สูงสุด	ต่ำสุด	เฉลี่ย	S.D.
โควตา	3.92	1.95	3.35	0.24
สอบคัดเลือก	3.97	1.52	2.69	0.43



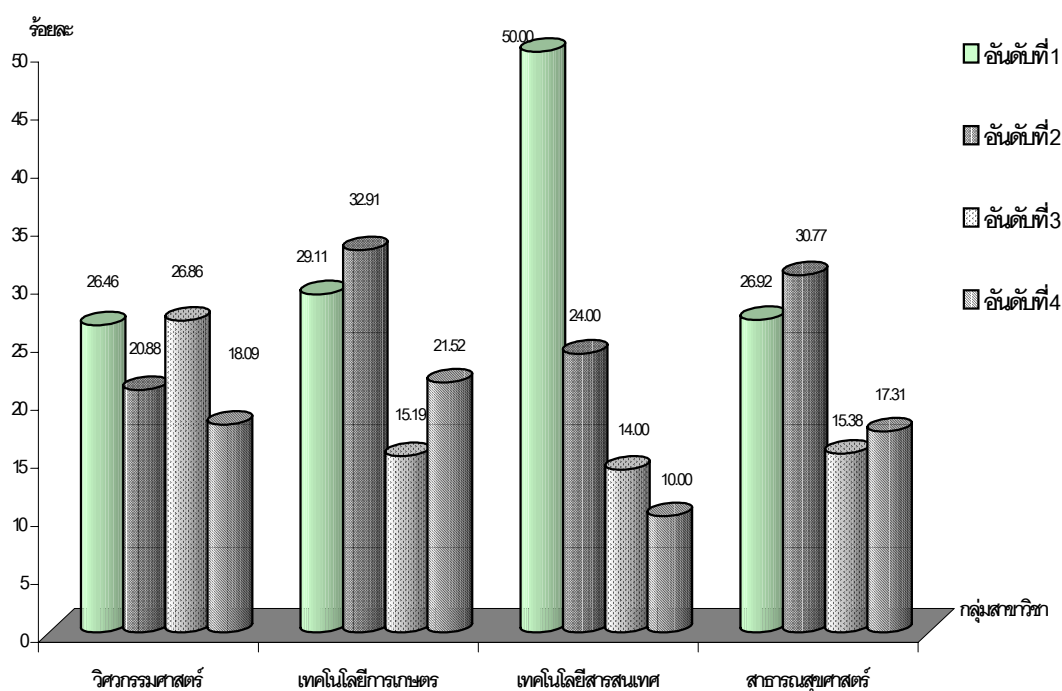
แผนภูมิที่ 8 นักศึกษาใหม่ปริญญาตรีแรก จำแนกตามกลุ่มสาขาวิชาและคะแนนเฉลี่ย (GPA)

ตารางที่ 15 นักศึกษาใหม่ปริญญาตรีแรก จำแนกตามกลุ่มสาขาวิชาและคะแนนเฉลี่ย (GPA)

กลุ่มสาขาวิชา	GPA			
	สูงสุด	ต่ำสุด	เฉลี่ย	S.D.
วิศวกรรมศาสตร์	3.97	1.52	2.88	0.51
เทคโนโลยีการเกษตร	3.92	2.00	3.18	0.33
เทคโนโลยีสารสนเทศ	3.84	2.03	3.21	0.35
สาธารณสุขศาสตร์	3.91	1.95	3.30	0.34
รวม	3.97	1.52	2.98	0.49

2.6 จำนวนครั้งในการสมัครเข้าศึกษาผ่านสำนักงานคณะกรรมการการอุดมศึกษา นักศึกษาใหม่ปริญญาตรีแรกกลุ่มสอบคัดเลือกส่วนใหญ่สมัครเข้าศึกษาผ่านสำนักงานคณะกรรมการการอุดมศึกษาเป็นครั้งแรก (ร้อยละ 64.31) ส่วนที่เหลือสมัครเป็นครั้งที่ 2, 3 และ 4 คิดเป็นร้อยละ 26.69, 1.18 และ 0.43 ตามลำดับ (รายละเอียดเพิ่มเติมดูได้จากภาคผนวก ง ตารางที่ 37)

2.7 อันดับการเลือกมหาวิทยาลัยเทคโนโลยีสุรนารี นักศึกษาใหม่ปริญญาตรีแรกกลุ่มสอบคัดเลือกส่วนใหญ่เลือกมหาวิทยาลัยเทคโนโลยีสุรนารีเป็นอันดับแรก (ร้อยละ 27.97) ส่วนที่เหลือเลือกอันดับที่ 3, 2 และ 4 (ร้อยละ 24.54, 22.62 และ 17.90 ตามลำดับ) โดยอันดับการคัดเลือกมหาวิทยาลัยเทคโนโลยีสุรนารี จำแนกตามกลุ่มสาขาวิชาแสดงได้ดังแผนภูมิที่ 9 (รายละเอียดเพิ่มเติมดูได้จากภาคผนวก ง ตารางที่ 38)



แผนภูมิที่ 9 นักศึกษาใหม่ปริญญาตรีแรกกลุ่มสอบคัดเลือก จำแนกตามอันดับการเลือกมหาวิทยาลัยเทคโนโลยีสุรนารี

2.8 การศึกษาในสถาบันอุดมศึกษาอื่น นักศึกษาใหม่ปริญญาตรีแรกกลุ่มสอบคัดเลือกส่วนใหญ่ไม่เคยศึกษาในสถาบันอื่นมาก่อน (ร้อยละ 81.89) ส่วนที่เหลือเคยศึกษาในสถาบันอุดมศึกษาอื่นมาก่อน โดยส่วนใหญ่ศึกษาในสถาบันอุดมศึกษาอื่นมาก่อนเป็นเวลา 1 ปี (ร้อยละ 94.29) ส่วนที่เหลือศึกษาเป็นเวลา 2 ปี และ 3 ปี (ร้อยละ 2.86 และ 2.86 ตามลำดับ) โดยสถาบันอุดมศึกษาที่นักศึกษาใหม่ปริญญาตรีแรกกลุ่มสอบคัดเลือกเคยศึกษามากที่สุด 3 อันดับแรก คือ มหาวิทยาลัยเทคโนโลยีสุรนารี สถาบันราชภัฏ และมหาวิทยาลัยรามคำแหง (ร้อยละ 37.86, 12.86 และ 11.43 ตามลำดับ) (รายละเอียดเพิ่มเติมดูได้จากภาคผนวก ง ตารางที่ 39 - 41)

2.9 แหล่งที่มาของค่าใช้จ่ายทางการศึกษา นักศึกษาใหม่ปริญญาตรีแรกส่วนใหญ่มีแหล่งที่มาของค่าใช้จ่ายทางการศึกษามาจากบิดามารดา (ร้อยละ 56.29) รองลงมาเป็นทุนกู้ยืมรัฐบาล (ร้อยละ 17.21)

เมื่อจำแนกตามวิธีการรับเข้า และจำแนกตามกลุ่มสาขาวิชา พบว่า ส่วนใหญ่ที่มาจากค่าใช้จ่ายทางการศึกษามาจากบิดามารดา และรองลงมาเป็นทุนกู้ยืมรัฐบาลเช่นเดียวกับภาพรวมของนักศึกษาใหม่ปริญญาตรีแรกทั้งหมด (รายละเอียดเพิ่มเติมดูได้จากภาคผนวก ง ตารางที่ 42 - 43)

3. ผลการวิเคราะห์ข้อมูลด้านครอบครัว

3.1 สถานภาพสมรสของบิดามารดา นักศึกษาใหม่ปริญญาตรีแรกส่วนใหญ่บิดามารดาอยู่ด้วยกัน (ร้อยละ 82.49) ส่วนที่เหลืออีกเล็กน้อยมีสถานภาพสมรสแต่แยกกันอยู่ หย่าร้าง บิดาถึงแก่กรรม มารดาถึงแก่กรรม และทั้งบิดามารดาถึงแก่กรรม

เมื่อจำแนกตามวิธีการรับเข้าและจำแนกตามกลุ่มสาขาวิชา พบว่า ส่วนใหญ่บิดามารดาอยู่ด้วยกันเช่นเดียวกับภาพรวมของนักศึกษาใหม่ปริญญาตรีแรกทั้งหมด (รายละเอียดเพิ่มเติมดูได้จากภาคผนวก จ ตารางที่ 44 - 45)

3.2 วุฒิการศึกษา อาชีพ และรายได้ของบิดา

3.2.1 วุฒิการศึกษาสูงสุดของบิดา บิดาของนักศึกษาใหม่ปริญญาตรีแรกส่วนใหญ่มีวุฒิการศึกษาสูงสุดระดับประถมศึกษา (ร้อยละ 35.85) รองลงมาก็คือ ปริญญาตรี (ร้อยละ 25.18)

เมื่อจำแนกตามวิธีการรับเข้า พบว่า บิดาของนักศึกษาใหม่ปริญญาตรีแรกทั้งกลุ่มโควตาและกลุ่มสอบคัดเลือกส่วนใหญ่มีวุฒิการศึกษาสูงสุดระดับประถมศึกษา (ร้อยละ 44.35 และ 29.15 ตามลำดับ) รองลงมาก็คือ ปริญญาตรี (ร้อยละ 21.09 และ 28.40 ตามลำดับ) (รายละเอียดเพิ่มเติมดูได้จากภาคผนวก จ ตารางที่ 46)

เมื่อจำแนกตามกลุ่มสาขาวิชา พบว่า บิดาของนักศึกษาใหม่กลุ่มสาขาวิชาวิศวกรรมศาสตร์เทคโนโลยีการเกษตร เทคโนโลยีสารสนเทศ และสาธารณสุขศาสตร์ส่วนใหญ่มีวุฒิการศึกษาสูงสุดระดับประถมศึกษา (ร้อยละ 32.80, 41.71, 31.76 และ 58.16 ตามลำดับ) รองลงมาก็คือ ปริญญาตรี (ร้อยละ 25.67, 25.67, 28.38 และ 17.02 ตามลำดับ) (รายละเอียดเพิ่มเติมดูได้จากภาคผนวก จ ตารางที่ 47)

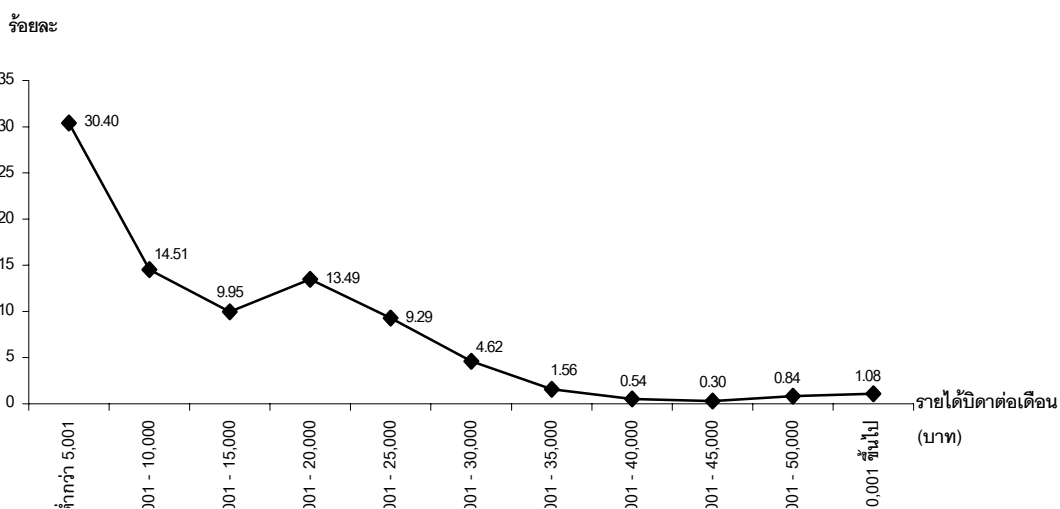
3.2.2 อาชีพของบิดา บิดาของนักศึกษาใหม่ปริญญาตรีแรกส่วนใหญ่ประกอบอาชีพข้าราชการ/ข้าราชการบำนาญ (ร้อยละ 34.17) รองลงมาก็คือ อาชีพทำนา (ร้อยละ 20.20)

เมื่อจำแนกตามวิธีการรับเข้า พบว่า บิดาของนักศึกษาใหม่ปริญญาตรีแรกกลุ่มโควตาส่วนใหญ่ประกอบอาชีพทำนา (ร้อยละ 29.52) รองลงมาก็คือ อาชีพข้าราชการ/ข้าราชการบำนาญ (ร้อยละ 28.98) สำหรับบิดาของนักศึกษาใหม่ปริญญาตรีแรกกลุ่มสอบคัดเลือกส่วนใหญ่ประกอบ

อาชีพข้าราชการ/ข้าราชการบำนาญ (ร้อยละ 38.26) รองลงมาคือ รับจ้าง/พนักงานบริษัท/ห้างร้าน (ร้อยละ 14.36) (รายละเอียดเพิ่มเติมดูได้จากภาคผนวก จ ตารางที่ 48)

เมื่อจำแนกตามกลุ่มสาขาวิชา พบว่า บิดาของนักศึกษาใหม่ปริญญาตรีแรกกลุ่มสาขาวิชาวิศวกรรมศาสตร์และเทคโนโลยีสารสนเทศส่วนใหญ่ประกอบอาชีพข้าราชการ/ข้าราชการบำนาญ (ร้อยละ 35.57 และ 40.54 ตามลำดับ) ในขณะที่บิดาของนักศึกษาใหม่ปริญญาตรีแรกกลุ่มสาขาวิชาเทคโนโลยีการเกษตรและสาธารณสุขศาสตร์ส่วนใหญ่ประกอบอาชีพทำนา (ร้อยละ 29.41 และ 41.13 ตามลำดับ) (รายละเอียดเพิ่มเติมดูได้จากภาคผนวก จ ตารางที่ 49)

3.2.3 รายได้ต่อเดือนของบิดา บิดาของนักศึกษาใหม่ปริญญาตรีแรกส่วนใหญ่มีรายได้ต่อเดือนต่ำกว่า 5,001 บาท (ร้อยละ 30.40) รายละเอียดดังแผนภูมิที่ 10 โดยค่ามัธยฐานฐานนิยมค่าสูงสุด และค่าต่ำสุดของรายได้บิดาจำแนกตามวิธีการรับเข้าและกลุ่มสาขาวิชา มีรายละเอียดดังตารางที่ 16 และ 17 (รายละเอียดเพิ่มเติมดูได้จากภาคผนวก จ ตารางที่ 50 - 51)



แผนภูมิที่ 10 นักศึกษาใหม่ปริญญาตรีแรก จำแนกตามรายได้ของบิดาต่อเดือน

ตารางที่ 16 นักศึกษาใหม่ปริญญาตรีแรก จำแนกตามวิธีการรับเข้าและรายได้ของบิดาต่อเดือน

รายได้ของบิดาต่อเดือน	วิธีการรับเข้า		รวมทั้งหมด
	โควตา	สอบคัดเลือก	
มัธยฐาน	6,000	12,000	10,000
ฐานนิยม	3,000	20,000	3,000
สูงสุด	100,000	200,000	200,000
ต่ำสุด	250	800	250

ตารางที่ 17 นักศึกษาใหม่ปริญญาตรีแรก จำแนกตามกลุ่มสาขาวิชาและรายได้ของบิดาต่อเดือน

รายได้ของบิดาต่อเดือน	กลุ่มสาขาวิชา				รวมทั้งหมด
	วศ.	ทก.	ทศ.	สธ.	
มัธยม	10,840	6,010	13,200	5,000	10,000
ฐานนิยม	3,000	3,000	3,000	3,000	3,000
สูงสุด	200,000	60,000	200,000	100,000	200,000
ต่ำสุด	250	500	1,000	1,000	250

3.3 วุฒิการศึกษา อาชีพ และรายได้ของมารดา

3.3.1 วุฒิการศึกษาสูงสุดของมารดา มารดาของนักศึกษาใหม่ปริญญาตรีแรกส่วนใหญ่มีวุฒิการศึกษาสูงสุดระดับประถมศึกษา (ร้อยละ 47.42) รองลงมาคือ ปริญญาตรี (ร้อยละ 23.26)

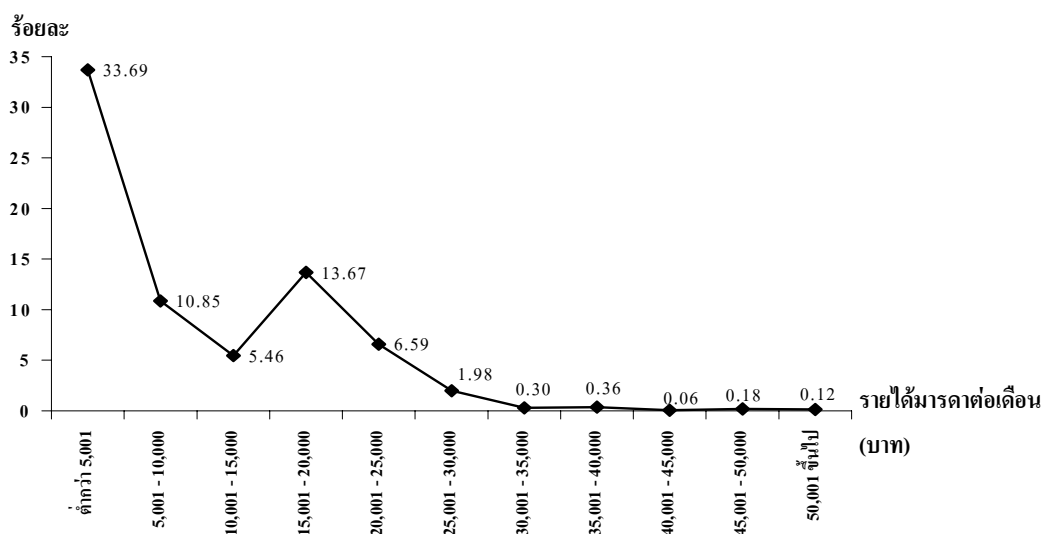
เมื่อจำแนกตามวิธีการรับเข้าและจำแนกตามกลุ่มสาขาวิชา พบว่า มารดาของนักศึกษาใหม่ปริญญาตรีแรกส่วนใหญ่มีวุฒิการศึกษาสูงสุดระดับประถมศึกษา รองลงมาคือ ปริญญาตรี เช่นเดียวกับภาพรวมของมารดาของนักศึกษาใหม่ปริญญาตรีแรกทั้งหมด (รายละเอียดเพิ่มเติมดูได้จากภาคผนวก จ ตารางที่ 52 - 53)

3.3.2 อาชีพของมารดา มารดาของนักศึกษาใหม่ปริญญาตรีแรกส่วนใหญ่ประกอบอาชีพข้าราชการ/ข้าราชการบำนาญ (ร้อยละ 25.66) รองลงมาคือ อาชีพทำนา (ร้อยละ 20.44)

เมื่อจำแนกตามวิธีการรับเข้า พบว่า มารดาของนักศึกษาใหม่ปริญญาตรีแรกกลุ่มโควตาส่วนใหญ่ประกอบอาชีพทำนา (ร้อยละ 29.66) รองลงมาคือ อาชีพข้าราชการ/ข้าราชการบำนาญ (ร้อยละ 20.54) สำหรับมารดาของนักศึกษาใหม่ปริญญาตรีแรกกลุ่มสอบคัดเลือกส่วนใหญ่ประกอบอาชีพข้าราชการ/ข้าราชการบำนาญ (ร้อยละ 29.69) รองลงมาคือ ไม่ได้ประกอบอาชีพแม่บ้าน (ร้อยละ 18.33) (รายละเอียดเพิ่มเติมดูได้จากภาคผนวก จ ตารางที่ 54)

เมื่อจำแนกตามกลุ่มสาขาวิชา พบว่า มารดาของนักศึกษาใหม่ปริญญาตรีแรกกลุ่มสาขาวิชาวิศวกรรมศาสตร์และเทคโนโลยีสารสนเทศส่วนใหญ่ประกอบอาชีพข้าราชการ/ข้าราชการบำนาญ (ร้อยละ 26.93 และ 31.76 ตามลำดับ) ในขณะที่มารดาของนักศึกษาใหม่ปริญญาตรีแรกกลุ่มสาขาวิชาเทคโนโลยีการเกษตรและสาธารณสุขศาสตร์ส่วนใหญ่ประกอบอาชีพทำนา (ร้อยละ 28.88 และ 40.43 ตามลำดับ) (รายละเอียดเพิ่มเติมดูได้จากภาคผนวก จ ตารางที่ 55)

3.3.3 รายได้ต่อเดือนของมารดา มารดาของนักศึกษาใหม่ปริญญาตรีแรกส่วนใหญ่มีรายได้ต่อเดือนต่ำกว่า 5,001 บาท (ร้อยละ 33.69) รายละเอียดดังแผนภูมิที่ 11 โดยค่ามัธยฐานฐานนิยม ค่าสูงสุด และค่าต่ำสุดของรายได้ของมารดาจำแนกตามวิธีการรับเข้าและกลุ่มสาขาวิชา มีรายละเอียดดังตารางที่ 18 และ 19 (รายละเอียดเพิ่มเติมดูได้จากภาคผนวก จ ตารางที่ 56 - 57)



แผนภูมิที่ 11 นักศึกษาใหม่ปริญญาตรีแรก จำแนกตามรายได้ของมารดาต่อเดือน

ตารางที่ 18 นักศึกษาใหม่ปริญญาตรีแรก จำแนกตามวิธีการรับเข้าและรายได้ของมารดาต่อเดือน

รายได้ของมารดาต่อเดือน	วิธีการรับเข้า		รวมทั้งหมด
	โควตา	สอบคัดเลือก	
มัธยมศึกษา	4,500	10,000	6,470
ฐานนิยม	3,000	5,000	3,000
สูงสุด	50,000	200,000	200,000
ต่ำสุด	100	300	100

ตารางที่ 19 นักศึกษาใหม่ปริญญาตรีแรก จำแนกตามกลุ่มสาขาวิชาและรายได้ของมารดาต่อเดือน

รายได้ของมารดาต่อเดือน	กลุ่มสาขาวิชา				รวมทั้งหมด
	วศ.	ทก.	ทส.	ศธ.	
มัธยมศึกษา	8,000	5,000	10,000	3,000	6,470
ฐานนิยม	5,000	3,000	2,000	3,000	3,000
สูงสุด	200,000	40,000	40,000	23,070	200,000
ต่ำสุด	100	400	800	400	100

3.4 วุฒิการศึกษา อาชีพ และรายได้ของผู้อุปการะ

3.4.1 วุฒิการศึกษาสูงสุดของผู้อุปการะ ผู้อุปการะของนักศึกษาใหม่ปริญญาตรีแรกมีวุฒิการศึกษาสูงสุดเท่ากันระหว่างระดับประถมศึกษาและระดับปริญญาตรี (ร้อยละ 29.33 เท่ากันทั้งสองระดับ)

เมื่อจำแนกตามวิธีการรับเข้า พบว่า ผู้อุปการะของนักศึกษาใหม่ปริญญาตรีแรกกลุ่มโควตาส่วนใหญ่มีวุฒิการศึกษาสูงสุดระดับประถมศึกษาและระดับปริญญาตรี (ร้อยละ 27.14 เท่ากันทั้งสองระดับ) รองลงมาคือ ระดับม.ปลาย/ปวช. หรือเทียบเท่า (ร้อยละ 18.57) สำหรับผู้อุปการะของนักศึกษาใหม่ปริญญาตรีแรกกลุ่มสอบคัดเลือกส่วนใหญ่มีวุฒิการศึกษาสูงสุดระดับประถมศึกษาและระดับปริญญาตรี (ร้อยละ 31.25 เท่ากันทั้งสองระดับ) รองลงมาคือ ระดับม.ปลาย/ปวช. หรือเทียบเท่า (ร้อยละ 16.25) (รายละเอียดเพิ่มเติมดูได้จากภาคผนวก จ ตารางที่ 58)

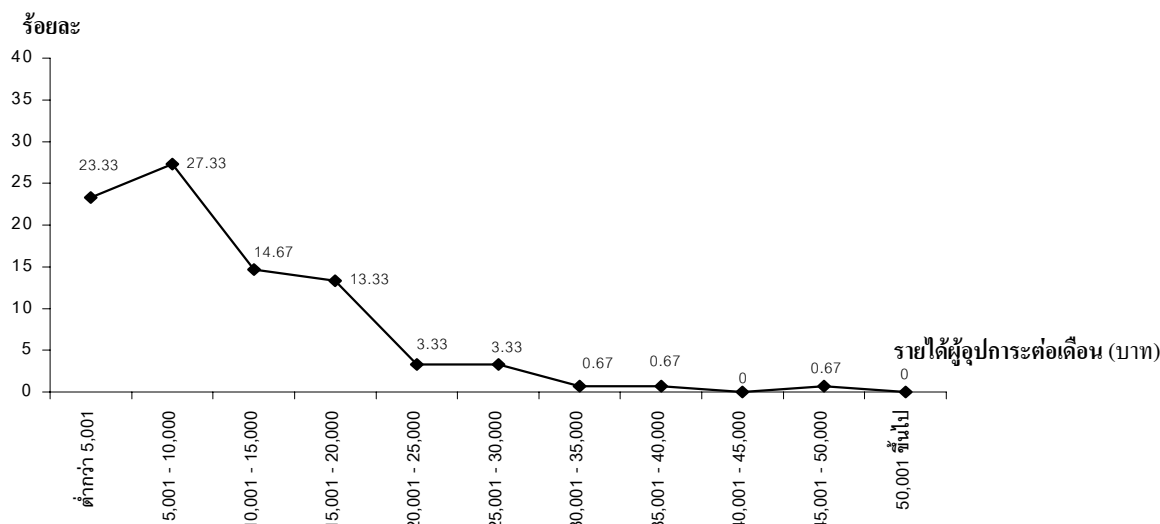
เมื่อจำแนกตามกลุ่มสาขาวิชา พบว่า ผู้อุปการะของนักศึกษาใหม่ปริญญาตรีแรกกลุ่มสาขาวิชาวิศวกรรมศาสตร์ และกลุ่มสาขาวิชาเทคโนโลยีการเกษตรส่วนใหญ่มีวุฒิการศึกษาสูงสุดระดับปริญญาตรี (ร้อยละ 28.85 และ 44.44 ตามลำดับ) ผู้อุปการะของนักศึกษาใหม่ปริญญาตรีแรกกลุ่มสาขาวิชาเทคโนโลยีสารสนเทศส่วนใหญ่มีวุฒิการศึกษาสูงสุดระดับม.ปลาย/ปวช. หรือเทียบเท่า (ร้อยละ 42.86) และผู้อุปการะของนักศึกษาใหม่ปริญญาตรีแรกกลุ่มสาขาวิชาสาธารณสุขศาสตร์ส่วนใหญ่มีวุฒิการศึกษาสูงสุดระดับประถมศึกษา (ร้อยละ 47.62) (รายละเอียดเพิ่มเติมดูได้จากภาคผนวก จ ตารางที่ 59)

3.4.2 อาชีพของผู้อุปการะ ผู้อุปการะของนักศึกษาใหม่ปริญญาตรีแรกส่วนใหญ่ประกอบอาชีพข้าราชการ/ข้าราชการบำนาญ (ร้อยละ 25.33) รองลงมาคือ ประกอบธุรกิจส่วนตัว/ค้าขาย (ร้อยละ 22.67)

เมื่อจำแนกตามวิธีการรับเข้า พบว่า ผู้อุปการะของนักศึกษาใหม่ปริญญาตรีแรกกลุ่มโควตาส่วนใหญ่ประกอบอาชีพข้าราชการ/ข้าราชการบำนาญ (ร้อยละ 27.14) รองลงมาคือ อาชีพประกอบธุรกิจส่วนตัว/ค้าขาย (ร้อยละ 20.00) สำหรับผู้อุปการะของนักศึกษาใหม่ปริญญาตรีแรกกลุ่มสอบคัดเลือกส่วนใหญ่ประกอบอาชีพรับจ้าง/พนักงานบริษัทหรือห้างร้านเอกชนและประกอบธุรกิจส่วนตัว/ค้าขาย (ร้อยละ 25.00 เท่ากันทั้งสองอาชีพ) รองลงมาคือ ข้าราชการ/ข้าราชการบำนาญ (ร้อยละ 23.75) (รายละเอียดเพิ่มเติมดูได้จากภาคผนวก จ ตารางที่ 60)

เมื่อจำแนกตามกลุ่มสาขาวิชา พบว่า ผู้อุปการะของนักศึกษาใหม่ปริญญาตรีแรกกลุ่มสาขาวิชาวิศวกรรมศาสตร์ และกลุ่มสาขาวิชาเทคโนโลยีสารสนเทศ ส่วนใหญ่ประกอบอาชีพข้าราชการ/ข้าราชการบำนาญ (ร้อยละ 25.00 และ 57.14 ตามลำดับ) ผู้อุปการะของนักศึกษาใหม่ปริญญาตรีแรกกลุ่มสาขาวิชาเทคโนโลยีการเกษตร ส่วนใหญ่อาชีพประกอบธุรกิจส่วนตัว/ค้าขาย (ร้อยละ 27.78) ผู้อุปการะของนักศึกษาใหม่ปริญญาตรีแรกกลุ่มสาขาวิชาสาธารณสุขศาสตร์ ส่วนใหญ่ประกอบอาชีพทำนา (ร้อยละ 23.81) (รายละเอียดเพิ่มเติมดูได้จากภาคผนวก จ ตารางที่ 61)

3.4.3 รายได้ของผู้อุปการะ ผู้อุปการะของนักศึกษาใหม่ปริญญาตรีแรกส่วนใหญ่มีรายได้ต่อเดือนอยู่ระหว่าง 5,001-10,000 บาท (ร้อยละ 27.33) รายละเอียดดังแผนภูมิที่ 12 โดยค่ามัธยฐาน รฐานนิยม ค่าสูงสุด และต่ำสุดของรายได้ของผู้อุปการะจำแนกตามวิธีการรับเข้าและกลุ่มสาขาวิชา มีรายละเอียดดังตารางที่ 20 และ 21 (รายละเอียดเพิ่มเติมดูได้จากภาคผนวก จ ตารางที่ 62 - 63)



แผนภูมิที่ 12 นักศึกษาใหม่ปริญญาตรีแรก จำแนกตามรายได้ของผู้อุปการะต่อเดือน

ตารางที่ 20 นักศึกษาใหม่ปริญญาตรีแรก จำแนกตามวิธีการรับเข้าและรายได้ของผู้อุปการะต่อเดือน

รายได้ของผู้อุปการะ	วิธีการรับเข้า		รวมทั้งหมด
	โควตา	สอบคัดเลือก	
ต่อเดือน			
มัธยฐาน	10,000	10,000	10,000
ฐานนิยม	10,000	10,000	10,000
สูงสุด	30,000	50,000	50,000
ต่ำสุด	500	1,000	500

ตารางที่ 21 นักศึกษาใหม่ปริญญาตรีแรก จำแนกตามกลุ่มสาขาวิชาและรายได้ของผู้อุปการะต่อเดือน

รายได้ของผู้อุปการะ	กลุ่มสาขาวิชา				รวมทั้งหมด
	วศ.	ทค.	ทศ.	ศธ.	
ต่อเดือน					
มัธยฐาน	10,000	11,000	12,170	9,725	10,000
ฐานนิยม	10,000	10,000	5,000	10,000	10,000
สูงสุด	50,000	30,000	17,720	30,000	50,000
ต่ำสุด	500	3,500	5,000	1,000	500

3.5 จำนวนพี่น้องร่วมบิดามารดา

3.5.1 จำนวนพี่น้องร่วมบิดามารดาที่มีชีวิตอยู่ทั้งหมด นักศึกษาใหม่ปริญญาตรีแรกส่วนใหญ่มีพี่น้องร่วมบิดามารดาที่มีชีวิตอยู่รวมทั้งตนเอง 2 คน (ร้อยละ 53.54) รองลงมาคือ มีพี่น้องร่วมบิดามารดาที่มีชีวิตอยู่รวมทั้งตนเอง 3 คน (ร้อยละ 26.20)

เมื่อจำแนกตามวิธีการรับเข้าและจำแนกตามกลุ่มสาขาวิชา พบว่า ส่วนใหญ่มีพี่น้องร่วมบิดามารดาที่มีชีวิตอยู่รวมทั้งตนเอง 2 คน รองลงมาคือ มีพี่น้องร่วมบิดามารดาที่มีชีวิตอยู่รวมทั้งตนเอง 3 คน เช่นเดียวกับภาพรวมของนักศึกษาใหม่ปริญญาตรีแรกทั้งหมด (รายละเอียดเพิ่มเติมดูได้จากภาคผนวก จ ตารางที่ 64 - 65)

3.5.2 ลำดับการเป็นบุตร นักศึกษาใหม่ปริญญาตรีแรกส่วนใหญ่เป็นบุตรคนแรก (ร้อยละ 53.36) รองลงมาคือเป็นบุตรคนที่ 2 (ร้อยละ 30.10)

เมื่อจำแนกตามวิธีการรับเข้าและจำแนกตามกลุ่มสาขาวิชา พบว่า ส่วนใหญ่เป็นบุตรคนแรก รองลงมาคือ เป็นบุตรคนที่ 2 เช่นเดียวกับภาพรวมของนักศึกษาใหม่ปริญญาตรีแรกทั้งหมด (รายละเอียดเพิ่มเติมดูได้จากภาคผนวก จ ตารางที่ 66 - 67)

3.5.3 จำนวนพี่น้องที่กำลังศึกษาอยู่ นักศึกษาใหม่ปริญญาตรีแรกส่วนใหญ่มีพี่น้องที่กำลังศึกษาอยู่ 2 คน (ร้อยละ 53.12) รองลงมาคือ มีพี่น้องที่กำลังศึกษาอยู่ 1 คน (ร้อยละ 26.14)

เมื่อจำแนกตามวิธีการรับเข้าและจำแนกตามกลุ่มสาขาวิชา พบว่า ส่วนใหญ่มีพี่น้องที่กำลังศึกษาอยู่ 2 คน รองลงมาคือ มีพี่น้องที่กำลังศึกษาอยู่ 1 คน เช่นเดียวกับภาพรวมของนักศึกษาใหม่ปริญญาตรีแรกทั้งหมด (รายละเอียดเพิ่มเติมดูได้จากภาคผนวก จ ตารางที่ 68 - 69)

ตอนที่ 3 ผลการวิเคราะห์ข้อมูลภูมิหลังของนักศึกษาใหม่ปริญญาตรีที่สอง ปีการศึกษา 2547

ในปีการศึกษา 2547 มหาวิทยาลัยเทคโนโลยีสุรนารีรับนักศึกษาใหม่ปริญญาตรีที่สองเข้าศึกษาในสาขาวิชาวิศวกรรมคอมพิวเตอร์ วิศวกรรมโยธา และวิศวกรรมโลหการ สำนักวิชาวิศวกรรมศาสตร์ จำนวน 3 คน โดยมีข้อมูลภูมิหลังที่เป็นข้อมูลส่วนตัว ข้อมูลด้านการศึกษา และข้อมูลด้านครอบครัว ดังต่อไปนี้

1. ข้อมูลส่วนตัว

นักศึกษาใหม่ปริญญาตรีที่สองทั้ง 3 คนเป็นเพศชาย มีอายุ 23 ปี จำนวน 2 คน และอายุ 24 ปี จำนวน 1 คน โดยทั้ง 3 คนมีเชื้อชาติและสัญชาติไทย นับถือศาสนาพุทธ ภูมิลำเนาตามทะเบียนบ้านอยู่ที่จังหวัดสระบุรีและกรุงเทพมหานคร ในขณะที่ศึกษาพักอยู่บ้านเช่าและหอพักเอกชนหน้ามหาวิทยาลัย และมีค่าใช้จ่ายส่วนตัวในการศึกษาอยู่ระหว่าง 2,500 – 6,000 บาท เฉลี่ยประมาณ 4,170 บาท ต่อเดือน

2. ข้อมูลด้านการศึกษา

นักศึกษาใหม่ปริญญาตรีที่สองทั้ง 3 คน สำเร็จการศึกษาระดับมัธยมศึกษาตอนปลาย สรุปได้ดังนี้

1) จบการศึกษาระดับมัธยมศึกษาตอนปลายจากโรงเรียนพัฒนานิคม จังหวัดสระบุรี มีคะแนนเฉลี่ย 3.33 เข้าศึกษาในมหาวิทยาลัยเทคโนโลยีสุรนารีเป็นนักศึกษาใหม่ปริญญาตรีแรกด้วยวิธีการรับเข้าศึกษาแบบโควตาจังหวัด สำเร็จการศึกษาระดับปริญญาตรี (ปริญญาตรีแรก) เมื่อภาคการศึกษาที่ 3 ปีการศึกษา 2546 ด้วยระดับคะแนนเฉลี่ยสะสม 2.19 โดยได้รับปริญญาวิศวกรรมศาสตรบัณฑิต (วิศวกรรมขนส่ง)

2) จบการศึกษาระดับมัธยมศึกษาตอนปลายจากโรงเรียนปัญญาวรคุณ จังหวัดกรุงเทพมหานคร มีคะแนนเฉลี่ย 3.17 เข้าศึกษาในมหาวิทยาลัยเทคโนโลยีสุรนารีเป็นนักศึกษาใหม่ปริญญาตรีแรกด้วยการสอบคัดเลือกผ่านสำนักงานคณะกรรมการการอุดมศึกษา โดยเลือกมหาวิทยาลัยเทคโนโลยีสุรนารี เป็นอันดับที่ 1 สำเร็จการศึกษาระดับปริญญาตรี (ปริญญาตรีแรก) เมื่อภาคการศึกษาที่ 3 ปีการศึกษา 2546 ด้วยระดับคะแนนเฉลี่ยสะสม 2.90 โดยได้รับปริญญาวิศวกรรมศาสตรบัณฑิต (วิศวกรรมสิ่งแวดล้อม)

3) จบการศึกษาระดับมัธยมศึกษาตอนปลายจากโรงเรียนบวรนรดิศวิทยาคม กรุงเทพมหานคร มีคะแนนเฉลี่ย 2.80 เข้าศึกษาในมหาวิทยาลัยเทคโนโลยีสุรนารีเป็นนักศึกษาใหม่ปริญญาตรีแรกด้วยการสอบคัดเลือกผ่านสำนักงานคณะกรรมการการอุดมศึกษา โดยเลือกมหาวิทยาลัยเทคโนโลยีสุรนารี เป็นอันดับที่ 2 สำเร็จการศึกษาระดับปริญญาตรี (ปริญญาตรีแรก) เมื่อภาคการศึกษาที่ 3 ปีการศึกษา 2546 ด้วยระดับคะแนนเฉลี่ยสะสม 2.19 โดยได้รับปริญญาวิศวกรรมศาสตรบัณฑิต (วิศวกรรมเซรามิก)

นักศึกษาใหม่ปริญญาตรีที่สองทั้ง 3 คนมีแหล่งที่มาของค่าใช้จ่ายทางด้านการศึกษาจากบิดามารดา

3. ข้อมูลด้านครอบครัว

3.1 บิดาและมารดา

บิดาและมารดาของนักศึกษาใหม่ปริญญาตรีที่สองทั้ง 2 คน มีสถานภาพในลักษณะสมรสและอยู่ด้วยกัน สำหรับนักศึกษาอีก 1 คน บิดาและมารดามีสถานภาพในลักษณะสมรสและแยกกันอยู่เพราะความจำเป็นเกี่ยวกับอาชีพ สำหรับวุฒิการศึกษาสูงสุด อาชีพ และรายได้ของบิดาและมารดาของนักศึกษาใหม่ปริญญาตรีที่สองทั้ง 3 คน แตกต่างกัน ดังนี้

1) บิดาและมารดามีวุฒิการศึกษาสูงสุดระดับมัธยมศึกษาปีที่ 6 และมัธยมศึกษาปีที่ 3 ตามลำดับ ทั้งบิดาและมารดามีอาชีพเกษตรกร มีรายได้เฉลี่ยต่อเดือนเท่ากับ 10,000 บาท และ 7,000 บาท ตามลำดับ

2) บิดาและมารดามีวุฒิการศึกษาสูงสุดระดับประถมศึกษาปีที่ 7 และประถมศึกษาปีที่ 4 ตามลำดับ ทั้งบิดาและมารดามีอาชีพค้าขาย มีรายได้เฉลี่ยต่อเดือนคนละ 10,000 บาท

3) บิดาและมารดามีวุฒิการศึกษาสูงสุดระดับประถมศึกษาปีที่ 4 มีอาชีพค้าขาย และมีรายได้เฉลี่ยต่อเดือนคนละ 10,000 บาท

3.2 จำนวนพี่น้องร่วมบิดามารดา

นักศึกษาใหม่ปริญญาตรีทั้งสองทั้ง 3 คน เป็นบุตรคนที่สองของครอบครัว และมีพี่น้องร่วมบิดามารดา(รวมทั้งตนเอง) จำนวน 2 คน 3 คน และ 4 คน ตามลำดับ

ตอนที่ 4 ผลการวิเคราะห์ข้อมูลภูมิหลังของนักศึกษารับโอนระดับปริญญาตรี ปีการศึกษา 2547

ในปีการศึกษา 2547 มหาวิทยาลัยเทคโนโลยีสุรนารีรับโอนนักศึกษาระดับปริญญาตรี โดยรับโอนหน่วยกิตจากมหาวิทยาลัยเชียงใหม่ และมหาวิทยาลัยแม่ฟ้าหลวง จำนวน 2 คน เข้าศึกษาในกลุ่มสาขาวิชาเทคโนโลยีสารสนเทศ และกลุ่มสาขาวิชาเทคโนโลยีการเกษตร โดยมีข้อมูลภูมิหลังที่เป็นข้อมูลส่วนตัว ข้อมูลด้านการศึกษา และข้อมูลด้านครอบครัว ดังต่อไปนี้

1. ข้อมูลส่วนตัว

นักศึกษารับโอนระดับปริญญาตรีจำนวน 2 คนเป็นเพศหญิงและเพศชาย มีอายุ 19 ปี ทั้งสองคนมีเชื้อชาติและสัญชาติไทย นับถือศาสนาพุทธ ภูมิลำเนาตามทะเบียนบ้านอยู่ที่จังหวัดนครราชสีมา และจังหวัดศรีสะเกษ ในขณะที่ศึกษาพักอยู่ในหอพักของมหาวิทยาลัย มีความสามารถพิเศษทางด้านดนตรี กีฬา และคอมพิวเตอร์ และมีค่าใช้จ่ายส่วนตัวในการศึกษาอยู่ระหว่าง 3,000 – 4,000 บาท เฉลี่ยประมาณ 3,500 บาท ต่อเดือน

2. ข้อมูลด้านการศึกษา

นักศึกษารับโอนระดับปริญญาตรีทั้ง 2 คน สำเร็จการศึกษาระดับมัธยมศึกษาตอนปลายแผนการเรียน วิทยาศาสตร์-คณิต จากจังหวัดนครราชสีมาและจังหวัดศรีสะเกษ มีคะแนนเฉลี่ย 3.82 และ 2.50 เข้าศึกษาในมหาวิทยาลัยเทคโนโลยีสุรนารีระดับปริญญาตรีโดยการโอนหน่วยกิต ซึ่งศึกษามาแล้วเป็นเวลา 1 ปี จากมหาวิทยาลัยเชียงใหม่และมหาวิทยาลัยแม่ฟ้าหลวง โดยนักศึกษารับโอนระดับปริญญาตรี ทั้ง 2 คน มีแหล่งที่มาของค่าใช้จ่ายด้านการศึกษาจากบิดาและมารดา

3. ข้อมูลด้านครอบครัว

3.1 บิดาและมารดา

บิดาและมารดาของนักศึกษารับโอนระดับปริญญาตรี มีสถานภาพสมรสในลักษณะอยู่ด้วยกัน และลักษณะหย่าร้างกัน สำหรับวุฒิการศึกษาสูงสุด อาชีพ และรายได้ของบิดาและมารดาของนักศึกษารับโอนระดับปริญญาตรีแตกต่างกัน ดังนี้

1) บิดาและมารดามีวุฒิการศึกษาสูงสุดระดับปริญญาโท และระดับปริญญาตรี ตามลำดับ อาชีพรับราชการ มีรายได้เฉลี่ยต่อเดือนเท่ากับ 27,800 บาท และ 23,520 บาท ตามลำดับ

2) บิดาและมารดามีวุฒิการศึกษาสูงสุดระดับประกาศนียบัตรวิชาการศึกษา(ป.กศ.) และระดับปริญญาตรี ตามลำดับ อาชีพรับราชการครู มีรายได้เฉลี่ยต่อเดือนเท่ากับ 6,000 บาท และ 14,850 บาท ตามลำดับ

3.2 จำนวนพี่น้องร่วมบิดามารดา

นักศึกษารับโอนระดับปริญญาตรี เป็นบุตรคนแรกและคนที่ 3 ของครอบครัว และมีพี่น้องร่วมบิดามารดา(รวมทั้งตนเอง) จำนวน 2 คน และ 3 คน ตามลำดับ

บทที่ 4

สรุปผลการวิเคราะห์ข้อมูล

การศึกษาข้อมูลนักศึกษาใหม่ มหาวิทยาลัยเทคโนโลยีสุรนารี ปีการศึกษา 2547 มีวัตถุประสงค์ 3 ประการ *ประการแรก* เพื่อสรุปผลการคัดเลือกนักศึกษาใหม่ปริญญาตรีแรก ปีการศึกษา 2547 *ประการที่สอง* เพื่อศึกษาข้อมูลภูมิหลังของนักศึกษาใหม่ปริญญาตรีแรก ปีการศึกษา 2547 และ*ประการสุดท้าย* เพื่อศึกษาข้อมูลภูมิหลังของนักศึกษาใหม่ปริญญาตรีที่สองและนักศึกษารับโอนระดับปริญญาตรี ปีการศึกษา 2547

การศึกษาครั้งนี้ประชากรที่ศึกษาคือ นักศึกษาระดับปริญญาตรี มหาวิทยาลัยเทคโนโลยีสุรนารี ปีการศึกษา 2547 จำนวน 1,673 คน โดยเป็นนักศึกษาปริญญาตรีแรก จำนวน 1,668 คน นักศึกษาปริญญาตรีที่สอง จำนวน 3 คน และนักศึกษารับโอนระดับปริญญาตรี จำนวน 2 คน เครื่องมือที่ใช้ในการศึกษาครั้งนี้ได้แก่ ระเบียบประวัตินักศึกษาระดับปริญญาตรีและระเบียบประวัตินักศึกษาระดับปริญญาตรีที่สอง รวบรวมข้อมูลจากนักศึกษาที่มารายงานตัวขึ้นทะเบียนเป็นนักศึกษาใหม่ เมื่อวันที่ 17 พฤษภาคม 2547 วิเคราะห์ข้อมูลด้วยสถิติเชิงพรรณนา โดยใช้โปรแกรมสำเร็จรูป ACCESS และ SPSS สรุปจำนวนนักศึกษาใหม่ระดับปริญญาตรี ปีการศึกษา 2547 ได้ดังนี้

กลุ่มสาขาวิชา	โควตา			สอบคัดเลือก			อื่นๆ			รวมทั้งหมด		
	ชาย	หญิง	รวม	ชาย	หญิง	รวม	ชาย	หญิง	รวม	ชาย	หญิง	รวม
วิศวกรรมศาสตร์	214	226	440	536	216	752	3	-	3	753	442	1,195
เทคโนโลยีการเกษตร	22	86	108	16	63	79	1	-	1	39	149	188
เทคโนโลยีสารสนเทศ	13	85	98	12	38	50	-	1	1	25	124	149
สาธารณสุขศาสตร์	17	72	89	12	40	52	-	-	-	29	112	141
รวม	266	469	735	576	357	933	4	1	5	846	827	1,673

หมายเหตุ อื่น ๆ คือ รับโอน / ปริญญาตรีที่สอง

ผลการศึกษาสรุปได้ดังนี้

1. ผลการคัดเลือกนักศึกษาใหม่ปริญญาตรีแรก ปีการศึกษา 2547

ในปีการศึกษา 2547 มหาวิทยาลัยเทคโนโลยีสุรนารีรับนักศึกษาใหม่ปริญญาตรีแรก เข้าศึกษาโดยการให้โควตาและการสอบคัดเลือก ผลการคัดเลือกนักศึกษาโดยการให้โควตา (โควตา โรงเรียน โควตาจังหวัด โควตากีฬา โควตาทุนเรียนดี โควตาวิทยาศาสตร์และเทคโนโลยี และโควตา ดนตรีและนาฏศิลป์) พบว่า มีนักศึกษามารายงานตัวขึ้นทะเบียนเป็นนักศึกษาใหม่ทั้งสิ้น 735 คน และผลการคัดเลือกผ่านสำนักงานคณะกรรมการการอุดมศึกษา พบว่า มีนักศึกษามารายงานตัวขึ้นทะเบียนเป็นนักศึกษาใหม่ทั้งสิ้น 933 คน รวมทั้งสิ้น 1,668 คน คิดเป็นร้อยละ 85.54 ของเป้าหมายการรับ (1,950 คน)

จากจำนวนผู้สมัครสอบคัดเลือกผ่านสำนักงานคณะกรรมการการอุดมศึกษา ในปีการศึกษา 2547 ทั้งหมด (ทั่วประเทศ) มีผู้สมัครเลือกสำนักวิชาวิศวกรรมศาสตร์ มหาวิทยาลัยเทคโนโลยีสุรนารี มากเป็นอันดับที่ 5 จาก 5 คณะที่มีผู้เลือกมากที่สุด และผู้สมัครส่วนใหญ่เลือกมหาวิทยาลัยเทคโนโลยีสุรนารีเป็นอันดับที่ 4 โดยผู้สมัครแต่ละกลุ่มสาขาวิชามีคะแนนรวมสูงสุด ต่ำสุด เฉลี่ย ส่วนเบี่ยงเบนมาตรฐาน ร้อยละของคะแนนรวมสูงสุด ลำดับของคะแนนสูงสุดเทียบกับมหาวิทยาลัย/สถาบันอื่น และอัตราการแข่งขัน โดยสรุปมีรายละเอียดดังนี้

กลุ่มสาขาวิชา	คะแนน	คะแนน	คะแนน	S.D.	% ของ คะแนนรวม สูงสุด	จำนวน ลำดับที่*	จำนวน สาขา วิชา	จำนวน ม/ส	อัตราการแข่งขัน
	รวม สูงสุด	รวม ต่ำสุด	เฉลี่ย						
วศ.	261.40	161.10	180.41	15.01	47.05	43	72	20	2:1
ทก. (พ.,ส.)	215.63	177.79	185.24	6.16	38.81	17	28	15	13:1
ทก. (อ.)	256.17	194.32	204.48	11.64	46.11	6	11	10	14:1
ทส. (ว.)	328.68	263.96	283.91	16.27	49.30	6	16	11	9:1
ทส. (ศ.)	298.43	240.23	261.02	15.66	53.72	5	16	11	5:1
สธ.	383.99	299.47	321.30	16.24	49.37	3	7	6	4:1

หมายเหตุ * ลำดับที่ เป็นลำดับที่เมื่อเปรียบเทียบกับมหาวิทยาลัย/สถาบันที่มีสาขาวิชาที่สอดคล้องกับแต่ละกลุ่มสาขาวิชาของ มทส

2. ผลการวิเคราะห์ข้อมูลนักศึกษาใหม่ปริญญาตรีแรก

นักศึกษาใหม่ปริญญาตรีแรก ปีการศึกษา 2547 จำนวน 1,668 คน มีข้อมูลส่วนตัว ข้อมูลด้านการศึกษา และข้อมูลด้านครอบครัว โดยสรุปดังนี้

ข้อมูลส่วนตัว: นักศึกษาใหม่ปริญญาตรีแรกส่วนใหญ่เป็นเพศชายมากกว่าเพศหญิง อายุ น้อยที่สุด 17 ปี มากที่สุด 29 ปี และอายุเฉลี่ย 18.90 ปี มีเชื้อชาติและสัญชาติไทย นับถือศาสนาพุทธ ภูมิลำเนาตามทะเบียนบ้านอยู่ในภาคตะวันออกเฉียงเหนือมากที่สุด (ร้อยละ 60.73) ในขณะที่เรียนที่มหาวิทยาลัยเทคโนโลยีสุรนารี ส่วนใหญ่อาศัยอยู่หอพักของมหาวิทยาลัย และมีความสามารถพิเศษทางด้านกีฬา ค่าใช้จ่ายส่วนตัวอยู่ระหว่าง 2,501 – 3,000 บาทต่อเดือน

ข้อมูลด้านการศึกษา: นักศึกษาใหม่ปริญญาตรีแรกส่วนใหญ่จบการศึกษาจากภาคตะวันออกเฉียงเหนือ โดยมาจากจังหวัดนครราชสีมามากที่สุด (ร้อยละ 18.11) ส่วนใหญ่จบการศึกษาในปีการศึกษา 2547 เกือบทั้งหมดใช้วุฒิการศึกษาระดับมัธยมศึกษาตอนปลายในการสมัครเข้าศึกษา คะแนนเฉลี่ย (GPA) ที่สำเร็จการศึกษาส่วนใหญ่อยู่ระหว่าง 3.00 – 3.49 โดย GPA สูงสุด ต่ำสุด เฉลี่ย และส่วนเบี่ยงเบนมาตรฐาน เท่ากับ 3.97, 1.52, 2.98 และ 0.49 ตามลำดับ นักศึกษาที่สมัครเข้าศึกษาผ่านสำนักงานคณะกรรมการการอุดมศึกษาส่วนใหญ่สมัครเป็นครั้งแรก และเลือกมหาวิทยาลัยเทคโนโลยีสุรนารีเป็นอันดับที่ 1 แหล่งที่มาของค่าใช้จ่ายทางการศึกษาส่วนใหญ่มาจากบิดามารดา

ข้อมูลด้านครอบครัว: สถานภาพของบิดาและมารดาของนักศึกษาใหม่ปริญญาตรีแรกส่วนใหญ่สมรสและอยู่ด้วยกัน ทั้งบิดาและมารดาส่วนใหญ่มีวุฒิการศึกษาสูงสุดระดับประถมศึกษา

อาชีพรับราชการ/ข้าราชการบำนาญ และมีรายได้ต่ำกว่า 5,001 บาทต่อเดือน สำหรับผู้อุปการะส่วนใหญ่ มีวุฒิการศึกษาสูงสุดระดับประถมศึกษาและระดับปริญญาตรี อาชีพข้าราชการ/ข้าราชการบำนาญ รายได้ อยู่ระหว่าง 5,001 – 10,000 บาทต่อเดือน มีพี่น้องร่วมบิดามารดาที่มีชีวิตอยู่ทั้งหมดรวมทั้งตนเอง 2 คน ส่วนใหญ่เป็นบุตรคนแรก และกำลังศึกษาอยู่ทั้งสองคน

3. ผลการวิเคราะห์ข้อมูลนักศึกษาใหม่ปริญญาตรีที่สอง

นักศึกษาใหม่ปริญญาตรีที่สอง จำนวน 3 คน มีข้อมูลส่วนตัว ข้อมูลด้านการศึกษา และ ข้อมูลด้านครอบครัว โดยสรุปดังนี้

ข้อมูลส่วนตัว: นักศึกษาใหม่ปริญญาตรีที่สองทั้ง 3 คน เป็นเพศชาย อายุ 23 และ 24 ปี มีเชื้อชาติและสัญชาติไทย นับถือศาสนาพุทธ ภูมิลำเนาตามทะเบียนบ้านอยู่ที่จังหวัดสระบุรีและ กรุงเทพมหานคร ในขณะที่ศึกษาพักอยู่บ้านเช่าและหอพักเอกชนหน้ามหาวิทยาลัย และมีค่าใช้จ่ายส่วนตัวในการศึกษาเฉลี่ยประมาณ 4,170 บาทต่อเดือน

ข้อมูลด้านการศึกษา: นักศึกษาใหม่ปริญญาตรีที่สองทั้ง 3 คน สำเร็จการศึกษาในระดับมัธยมตอนปลายจากโรงเรียนมัธยมศึกษา (โรงเรียนพัฒนานิคม จังหวัดสระบุรี, โรงเรียนปัญญาารคุณ และโรงเรียนบวรนครศิวิทยาคุณ กรุงเทพมหานคร) มีคะแนนเฉลี่ย 3.33 , 3.17 และ 2.80 ตามลำดับ โดยนักศึกษาทั้ง 3 คน เข้าศึกษาในมหาวิทยาลัยเทคโนโลยีสุรนารี เป็นนักศึกษาใหม่ปริญญาตรีแรก โดยวิธีการรับเข้าศึกษาแบบโควตาจังหวัด จำนวน 1 คน และโดยวิธีการสอบคัดเลือกผ่านสำนักงานคณะกรรมการการอุดมศึกษา จำนวน 2 คน ซึ่งวิธีการสอบคัดเลือกทั้ง 2 คนนั้น ได้เลือกมหาวิทยาลัยเทคโนโลยีสุรนารีเป็นอันดับที่ 1 และอันดับที่ 2

นักศึกษาใหม่ปริญญาตรีที่สองทั้ง 3 คน สำเร็จการศึกษาระดับปริญญาตรี (ปริญญาตรีแรก) จากสำนักวิชาวิศวกรรมศาสตร์ เมื่อภาคการศึกษาที่ 3 ปีการศึกษา 2546 ด้วยระดับคะแนนเฉลี่ยสะสม 2.19 , 2.90 และ 2.19 โดยได้รับปริญญาวิศวกรรมศาสตรบัณฑิต สาขาวิชาวิศวกรรมขนส่ง สาขาวิชาวิศวกรรมสิ่งแวดล้อม และสาขาวิชาวิศวกรรมเซรามิก ตามลำดับ โดยนักศึกษาทั้ง 3 คนมีแหล่งที่มาของค่าใช้จ่ายทางด้านการศึกษาจากบิดามารดา

ข้อมูลด้านครอบครัว: บิดาและมารดาของนักศึกษาใหม่ปริญญาตรีที่สอง จำนวน 2 คน มีสถานภาพในลักษณะสมรสและอยู่ด้วยกัน และอีกหนึ่งคนบิดาและมารดามีสถานภาพสมรสและแยกกันอยู่เพราะความจำเป็นเกี่ยวกับอาชีพ สำหรับวุฒิการศึกษาสูงสุด อาชีพ และรายได้ของบิดาและมารดาของนักศึกษาใหม่ปริญญาตรีที่สองทั้ง 3 คน แตกต่างกัน ดังนี้ **คนแรก** บิดาและมารดามีวุฒิการศึกษาสูงสุดระดับมัธยมศึกษาปีที่ 6 และมัธยมศึกษาปีที่ 3 ตามลำดับ อาชีพเกษตรกร มีรายได้เฉลี่ยต่อเดือนเท่ากับ 10,000 บาท และ 7,000 บาทตามลำดับ **คนที่สอง** บิดาและมารดามีวุฒิการศึกษาสูงสุดระดับประถมศึกษาปีที่ 7 และประถมศึกษาปีที่ 4 ตามลำดับ อาชีพค้าขาย มีรายได้เฉลี่ยต่อเดือนคนละ

10,000 บาท **คนที่สาม** ทั้งบิดาและมารดามีวุฒิการศึกษาสูงสุดระดับประถมศึกษาปีที่ 4 อาชีพค้าขาย มีรายได้เฉลี่ยต่อเดือนคนละ 10,000 บาท

นักศึกษาใหม่ปริญญาตรีที่สองทั้ง 3 คน เป็นบุตรคนที่สองของครอบครัว และมีพี่น้องร่วมบิดามารดา(รวมทั้งตนเอง) จำนวน 2 คน 3 คน และ 4 คน ตามลำดับ

4. ผลการวิเคราะห์ข้อมูลนักศึกษารับโอนระดับปริญญาตรี

นักศึกษารับโอนระดับปริญญาตรี จำนวน 2 คน รับโอนหน่วยกิตจากมหาวิทยาลัยเชียงใหม่และมหาวิทยาลัยแม่ฟ้าหลวง มีข้อมูลส่วนตัว ข้อมูลด้านการศึกษา และข้อมูลด้านครอบครัว โดยสรุปได้ดังนี้

ข้อมูลส่วนตัว: นักศึกษารับโอนระดับปริญญาตรี จำนวน 2 คน เป็นเพศหญิงและเพศชาย ทั้งสองคนอายุ 19 ปี มีเชื้อชาติและสัญชาติไทย นับถือศาสนาพุทธ ภูมิลำเนาตามทะเบียนบ้านอยู่ที่จังหวัดนครราชสีมาและศรีสะเกษ ในขณะที่ศึกษาพักอยู่ในหอพักของมหาวิทยาลัย และมีค่าใช้จ่ายส่วนตัวในการศึกษาเฉลี่ยประมาณ 3,500 บาทต่อเดือน

ข้อมูลด้านการศึกษา: นักศึกษารับโอนระดับปริญญาตรี ทั้ง 2 คน สำเร็จการศึกษาในระดับมัธยมศึกษาตอนปลาย แผนการเรียนวิทย์-คณิต จากจังหวัดนครราชสีมาและศรีสะเกษ มีคะแนนเฉลี่ย 3.82 และ 2.50 เข้าศึกษาในมหาวิทยาลัยเทคโนโลยีสุรนารี ระดับปริญญาตรี ในกลุ่มสาขาวิชาเทคโนโลยีสารสนเทศ และกลุ่มสาขาวิชาเทคโนโลยีการเกษตร โดยการโอนหน่วยกิตจากมหาวิทยาลัยเชียงใหม่และมหาวิทยาลัยแม่ฟ้าหลวง นักศึกษาทั้ง 2 คน มีแหล่งที่มาของค่าใช้จ่ายด้านการศึกษาจากบิดาและมารดา

ข้อมูลด้านครอบครัว: บิดาและมารดาของนักศึกษารับโอนระดับปริญญาตรี มีสถานภาพสมรสลักษณะอยู่ด้วยกันและหย่าร้างกัน สำหรับวุฒิการศึกษาสูงสุด อาชีพ และรายได้ของบิดาและมารดาของนักศึกษารับโอนระดับปริญญาตรีทั้ง 2 คน แตกต่างกัน ดังนี้ **คนแรก** บิดาและมารดามีวุฒิการศึกษาสูงสุดระดับปริญญาโทและระดับปริญญาตรี ตามลำดับ อาชีพรับราชการ มีรายได้เฉลี่ยต่อเดือนเท่ากับ 27,800 บาทและ 23,200 บาท ตามลำดับ **คนที่สอง** บิดาและมารดามีวุฒิการศึกษาสูงสุดระดับประกาศนียบัตรวิชาชีพการศึกษาศึกษา(ป.กศ.) และระดับปริญญาตรี ตามลำดับ อาชีพรับราชการครู มีรายได้เฉลี่ยต่อเดือนเท่ากับ 6,000 บาทและ 14,850 บาท ตามลำดับ โดยนักศึกษารับโอนระดับปริญญาตรีเป็นบุตรคนแรกและคนที่ 3 ของครอบครัว และมีพี่น้องร่วมบิดามารดา (รวมทั้งตนเอง) จำนวน 2 คนและ 3 คน ตามลำดับ

รายการอ้างอิง

- เทคโนโลยีสุรนารี, มหาวิทยาลัย. (2547). รายงานสรุปการรับนักศึกษาใหม่ระดับปริญญาตรีปีการศึกษา 2547. นครราชสีมา: ศูนย์บริการการศึกษา มหาวิทยาลัยเทคโนโลยีสุรนารี. (อัคราณา)
- สำนักงานคณะกรรมการการอุดมศึกษา, สำนักทดสอบกลาง. (2547). ตารางแสดงค่าสถิติของคะแนนในการคัดเลือกๆ ปีการศึกษา 2547 แยกตามคณะ. [Online]. แหล่งที่มา:
http://www.entrance.mis.mua.go.th/mxmn746_040503 [21 มิถุนายน 2547]
- สำนักงานคณะกรรมการการอุดมศึกษา, สำนักทดสอบกลาง. (2547). ตารางจำนวนผู้สมัครและผู้ผ่านการคัดเลือกๆ ปีการศึกษา 2547. [Online]. แหล่งที่มา:
http://www.entrance.mis.mua.go.th/entchoice47_040503 [22 มิถุนายน 2547]

หากต้องการดูข้อมูลในภาคผนวกกรุณาติดต่อ...

คุณนงเยาว์ สุคำภา

งานวิจัยสถาบันและสารสนเทศ ส่วนแผนงาน

โทร. 0-4422-4052-3, 0-4422-4057 โทรสาร 0-4422-4050

E-mail: nongyao@ccs.sut.ac.th