



นักศึกษาใหม่ระดับปริญญาตรี
มหาวิทยาลัยเทคโนโลยีสุรนารี
ปีการศึกษา 2546

งานวิจัยสถาบันและสารสนเทศ
ส่วนแผนงาน

คำนำ

รายงานนักศึกษาใหม่ระดับปริญญาตรี มหาวิทยาลัยเทคโนโลยีสุรนารี ปีการศึกษา 2546 เป็นการศึกษาข้อมูลจากระเบียนประวัตินักศึกษาระดับปริญญาตรี มีวัตถุประสงค์เพื่อสรุปผลการคัดเลือกนักศึกษาใหม่ปริญญาตรีแรก เพื่อศึกษาภูมิหลังของนักศึกษาใหม่ปริญญาตรีแรก และเพื่อศึกษาภูมิหลังของนักศึกษาใหม่ปริญญาตรีที่สอง เพื่อประโยชน์ในการบริหารงานของมหาวิทยาลัย ตลอดจนการพัฒนาักศึกษาในด้านต่าง ๆ ต่อไป

งานวิจัยสถาบันและสารสนเทศ ส่วนแผนงาน หวังเป็นอย่างยิ่งว่ารายงานนักศึกษาใหม่ระดับปริญญาตรี มหาวิทยาลัยเทคโนโลยีสุรนารี ปีการศึกษา 2546 ฉบับนี้ จะเป็นประโยชน์ต่อผู้บริหารของมหาวิทยาลัย หน่วยงานที่เกี่ยวข้อง และผู้สนใจทั่วไป หากรายงานฉบับนี้มีข้อบกพร่องประการใด โปรดเสนอแนะความคิดเห็นอันจะเป็นประโยชน์ในการนำมาปรับปรุงและพัฒนาการจัดทำรายงานในครั้งต่อไปด้วยจักขอบพระคุณยิ่ง

ขอขอบคุณฝ่ายรับนักศึกษา ศูนย์บริการการศึกษา และฝ่ายผลิตเอกสารกลาง ศูนย์บรรณสาร และสื่อการศึกษา รวมทั้งหน่วยงานอื่นที่เกี่ยวข้องเป็นอย่างยิ่ง ที่ทำให้รายงานฉบับนี้มีความสมบูรณ์และสำเร็จได้ด้วยดี

งานวิจัยสถาบันและสารสนเทศ

ส่วนแผนงาน

สิงหาคม 2546

บทสรุปสำหรับผู้บริหาร

นักศึกษาใหม่ระดับปริญญาตรี มหาวิทยาลัยเทคโนโลยีสุรนารี ปีการศึกษา 2546

การศึกษาข้อมูลนักศึกษาใหม่ มหาวิทยาลัยเทคโนโลยีสุรนารี ปีการศึกษา 2546 มีวัตถุประสงค์ 3 ประการ *ประการแรก* เพื่อสรุปผลการคัดเลือกนักศึกษาใหม่ปริญญาตรีแรก ปีการศึกษา 2546 *ประการที่สอง* เพื่อศึกษาภูมิหลังของนักศึกษาใหม่ปริญญาตรีแรก ปีการศึกษา 2546 และ*ประการสุดท้าย* เพื่อศึกษาภูมิหลังของนักศึกษาใหม่ปริญญาตรีที่สอง ปีการศึกษา 2546 การศึกษาค้นคว้าครั้งนี้ประชากรที่ศึกษาคือ นักศึกษาระดับปริญญาตรี มหาวิทยาลัยเทคโนโลยีสุรนารี ปีการศึกษา 2546 จำนวน 1,256 คน โดยเป็นนักศึกษาใหม่ปริญญาตรีแรก จำนวน 1,254 คน และนักศึกษาใหม่ปริญญาตรีที่สอง จำนวน 2 คน เครื่องมือที่ใช้ในการศึกษาค้นคว้าครั้งนี้คือ ระเบียบประวัตินักศึกษาระดับปริญญาตรี และระเบียบประวัตินักศึกษาปริญญาตรีที่ 2 รวบรวมข้อมูลจากนักศึกษาที่มารายงานตัวขึ้นทะเบียนเป็นนักศึกษาใหม่ เมื่อวันที่ 19 พฤษภาคม 2546 วิเคราะห์ข้อมูลด้วยสถิติเชิงบรรยาย (descriptive statistics)

ผลการศึกษาสรุปได้ดังนี้

1. ผลการคัดเลือกนักศึกษาใหม่ปริญญาตรีแรก ปีการศึกษา 2546

ในปีการศึกษา 2546 มหาวิทยาลัยเทคโนโลยีสุรนารีรับนักศึกษาใหม่ระดับปริญญาตรีแรกเข้าศึกษา โดยการให้โควตาและการสอบคัดเลือก ผลการคัดเลือกนักศึกษาโดยการให้โควตา (โควตาโรงเรียน โควตาจังหวัด และโควตากีฬา) พบว่า มีนักศึกษามารายงานตัวขึ้นทะเบียนเป็นนักศึกษาใหม่ทั้งสิ้น 617 คน และผลการคัดเลือกผ่านทบวงมหาวิทยาลัย พบว่า มีนักศึกษามารายงานตัวขึ้นทะเบียนเป็นนักศึกษาใหม่ทั้งสิ้น 907 คน รวมทั้งสิ้น 1,524 คน คิดเป็นร้อยละ 79.38 ของเป้าหมายการรับ (1,920 คน)

จากจำนวนผู้สมัครสอบคัดเลือกผ่านทบวงมหาวิทยาลัยในปีการศึกษา 2546 ทั้งหมด (ทั่วประเทศ) มีผู้สมัครเลือกสำนักวิชาวิศวกรรมศาสตร์ มหาวิทยาลัยเทคโนโลยีสุรนารีมากที่สุดเป็นอันดับที่ 1 จาก 5 คณะที่มีผู้เลือกมากที่สุด และผู้สมัครส่วนใหญ่เลือกมหาวิทยาลัยเทคโนโลยีสุรนารีเป็นอันดับที่ 4 โดยผู้สมัครแต่ละกลุ่มสาขาวิชามีคะแนนสูงสุด ต่ำสุด เฉลี่ย ส่วนเบี่ยงเบนมาตรฐาน ร้อยละของคะแนนสูงสุด ลำดับของคะแนนสูงสุดเทียบกับมหาวิทยาลัย/สถาบันอื่น และอัตราการแข่งขัน โดยสรุปมีรายละเอียดดังนี้

กลุ่มสาขาวิชา	คะแนน สูงสุด	คะแนน ต่ำสุด	คะแนน เฉลี่ย	S.D.	% ของ		จำนวน สาขา วิชา	จำนวน ม/ส	อัตราการ แข่งขัน
					คะแนน สูงสุด	ลำดับที่*			
วศ.	283.99	173.80	188.83	13.01	51.12	32	66	20	3.32:1
ทก. (พ.,ส.)	218.15	143.66	182.61	19.06	39.27	16	23	15	4.26:1
ทก. (อ.)	314.96	180.86	205.76	24.06	56.69	2	10	9	5.89:1
ทส. (ว.)	325.76	250.58	277.58	20.70	39.27	11	12	6	4.95:1
ทส. (ศ.)	304.01	271.32	281.47	9.55	56.69	3	12	6	9.83:1
สธ.	383.89	315.57	329.25	11.20	49.36	6	7	6	6.79:1

หมายเหตุ * ลำดับที่ เป็นลำดับที่เมื่อเปรียบเทียบกับมหาวิทยาลัย/สถาบันที่มีสาขาวิชาที่สอดคล้องกับแต่ละกลุ่มสาขาวิชาของ มทส

2. ผลการวิเคราะห์ข้อมูลนักศึกษาใหม่ปริญญาตรีแรก

นักศึกษาใหม่ปริญญาตรีแรก ปีการศึกษา 2546 จำนวน 1,524 คน ส่วนใหญ่เป็นเพศชายมากกว่าเพศหญิง อายุน้อยที่สุด 17 ปี มากที่สุด 23 ปี และอายุเฉลี่ย 18.44 ปี มีเชื้อชาติและสัญชาติไทย นับถือศาสนาพุทธ ภูมิลำเนาตามทะเบียนบ้านอยู่ในภาคตะวันออกเฉียงเหนือมากที่สุด ในขณะที่เรียนที่ มทส ส่วนใหญ่อาศัยอยู่หอพักของมหาวิทยาลัย และมีความสามารถพิเศษทางด้านกีฬา ค่าใช้จ่ายส่วนตัวอยู่ระหว่าง 2,501 – 3,000 บาท ส่วนใหญ่จบการศึกษาในปีการศึกษา 2546 จากภาคตะวันออกเฉียงเหนือ โดยมาจากจังหวัดนครราชสีมามากที่สุด เกือบทั้งหมดใช้วุฒิการศึกษาระดับมัธยมศึกษาตอนปลายในการสมัครเข้าศึกษา คะแนนเฉลี่ย (GPA) ที่สำเร็จการศึกษาส่วนใหญ่อยู่ระหว่าง 3.00 – 3.49 GPA สูงสุด ต่ำสุด เฉลี่ย และส่วนเบี่ยงเบนมาตรฐาน เท่ากับ 3.94, 1.16, 2.96 และ 0.48 ตามลำดับ นักศึกษาที่สมัครเข้าศึกษาผ่านทบวงมหาวิทยาลัย ส่วนใหญ่สมัครเป็นครั้งแรก และเลือกมหาวิทยาลัยเทคโนโลยีสุรนารีเป็นอันดับที่ 1 โดยนักศึกษากลุ่มนี้บางส่วนเคยศึกษาในสถาบันอุดมศึกษาอื่นมาก่อน แหล่งที่มาของค่าใช้จ่ายทางการศึกษาส่วนใหญ่มาจากบิดามารดา สถานภาพของบิดามารดาส่วนใหญ่สมรสและอยู่ด้วยกัน ทั้งบิดาและมารดาส่วนใหญ่มีวุฒิการศึกษาสูงสุดระดับประถมศึกษา อาชีพรับราชการ/ข้าราชการบำนาญ และมีรายได้ต่ำกว่า 5,001 บาท สำหรับผู้อุปการะส่วนใหญ่มีวุฒิการศึกษาสูงสุดระดับประถมศึกษา อาชีพรับจ้าง/พนักงานบริษัทหรือห้างร้านเอกชน รายได้อยู่ระหว่าง 5,001 – 10,000 บาท ส่วนใหญ่เป็นบุตรคนแรก จากจำนวนพี่น้องร่วมบิดามารดาที่มีชีวิตอยู่ทั้งหมดรวมทั้งตนเอง 2 คน และกำลังศึกษาอยู่ทั้งสองคน

3. ผลการวิเคราะห์ข้อมูลนักศึกษาใหม่ปริญญาตรีที่สอง

นักศึกษาใหม่ปริญญาตรีที่สอง ทั้ง 2 คน เป็นเพศชาย อายุ 23 และ 24 ปี ตามลำดับ มีเชื้อชาติและสัญชาติไทย นับถือศาสนาพุทธ ภูมิลำเนาตามทะเบียนบ้านอยู่ที่จังหวัดนครราชสีมาและบุรีรัมย์ ในขณะศึกษาพักอยู่กับญาติและอาศัยอยู่ในหอพักของมหาวิทยาลัย และมีการใช้จ่ายส่วนตัวในการศึกษาเฉลี่ยประมาณ 3,000 บาทต่อเดือน สำเร็จการศึกษาระดับปริญญาตรี (ปริญญาตรีแรก) แตกต่างกันดังนี้ **คนแรก** จบการศึกษาเมื่อภาคการศึกษาที่ 1 ปีการศึกษา 2545 ด้วยระดับคะแนนเฉลี่ยสะสม 2.23 โดยได้รับปริญญาวิศวกรรมศาสตรบัณฑิต (วิศวกรรมขนส่ง) **คนที่สอง** จบการศึกษาเมื่อภาคการศึกษาที่ 3 ปีการศึกษา 2545 ด้วยระดับคะแนนเฉลี่ยสะสม 2.24 โดยได้รับปริญญาวิศวกรรมศาสตรบัณฑิต (วิศวกรรมโทรคมนาคม) ทั้งนี้ ทั้งสองคนดังกล่าวมีแหล่งที่มาของค่าใช้จ่ายทางการศึกษาจากบิดามารดา สถานภาพของบิดามารดาของทั้ง 2 คน สมรสและอยู่ด้วยกัน สำหรับวุฒิการศึกษาสูงสุด อาชีพ และรายได้ของบิดาและมารดาของนักศึกษาใหม่ปริญญาตรีที่สอง ทั้ง 2 คน แตกต่างกัน ดังนี้ **คนแรก** บิดาและมารดามีวุฒิการศึกษาสูงสุดระดับปริญญาตรี อาชีพรับราชการครู มีรายได้ต่อเดือนเท่ากับ 25,500 และ 20,320 บาทตามลำดับ **คนที่สอง** บิดามีวุฒิการศึกษาสูงสุดระดับอนุปริญญา อาชีพพนักงานธนาคาร มีรายได้ต่อเดือนเท่ากับ 20,000 บาท และมารดาเป็นแม่บ้าน ทั้ง 2 คน เป็นบุตรคนแรกของครอบครัว และมีพี่น้องร่วมบิดามารดา(รวมทั้งตนเอง) จำนวน 2 คน และ 3 คน ตามลำดับ

สารบัญ

	หน้า
คำนำ.....	๗
สาระสังเขป.....	๘
สารบัญ.....	๑
สารบัญตาราง.....	๑๑
สารบัญแผนภูมิ.....	๑๒
สารบัญภาพ.....	๑๓
สารบัญตารางภาคผนวก.....	๑๔
บทที่	
1 บทนำ.....	1
ความเป็นมา.....	1
วัตถุประสงค์ของการศึกษา.....	4
ขอบเขตของการศึกษา.....	4
นิยามศัพท์เฉพาะ.....	4
อักษรย่อที่ใช้.....	5
2 วิธีการศึกษา.....	6
ประชากร.....	6
เครื่องมือที่ใช้ในการศึกษา.....	6
การรวบรวมข้อมูล.....	7
การวิเคราะห์ข้อมูล.....	7
3 ผลการวิเคราะห์ข้อมูล.....	8
ตอนที่ 1 ผลการคัดเลือกนักศึกษาใหม่ระดับปริญญาตรี ปีการศึกษา 2546.....	8
ตอนที่ 2 ผลการวิเคราะห์ภูมิหลังนักศึกษาใหม่ปริญญาตรีแรก.....	17
ตอนที่ 3 ผลการวิเคราะห์ภูมิหลังนักศึกษาใหม่ปริญญาตรีที่สอง.....	33
4 สรุปผลการวิเคราะห์ข้อมูล.....	35
รายการอ้างอิง.....	38
ภาคผนวก.....	39
ภาคผนวก ก ตารางผลการคัดเลือกนักศึกษาใหม่ระดับปริญญาตรี ปีการศึกษา 2546..	40
ภาคผนวก ข ตารางข้อมูลส่วนตัวของนักศึกษาใหม่ปริญญาตรีแรก.....	55
ภาคผนวก ค ตารางข้อมูลด้านการศึกษานักศึกษาใหม่ปริญญาตรีแรก.....	73
ภาคผนวก ง ตารางข้อมูลด้านครอบครัวนักศึกษาใหม่ปริญญาตรีแรก.....	91
ภาคผนวก จ ตัวอย่างระเบียบประวัตินักศึกษาใหม่.....	118

สารบัญตาราง

ตารางที่		หน้า
1	กลุ่มสาขาวิชาและสาขาวิชาที่เปิดรับนักศึกษา.....	2
2	เป้าหมายการรับนักศึกษา จำแนกตามวิธีการรับเข้าศึกษา.....	3
3	เป้าหมายการรับนักศึกษา จำแนกตามกลุ่มสาขาวิชา.....	3
4	ผลการคัดเลือกนักศึกษาประเภทโควตา จำแนกตามประเภทโควตา.....	9
5	ผลการคัดเลือกนักศึกษาประเภทโควตา จำแนกตามกลุ่มสาขาวิชา.....	9
6	ผลการคัดเลือกนักศึกษาประเภทสอบคัดเลือกผ่านทบวงมหาวิทยาลัย จำแนกตามกลุ่มสาขาวิชา.....	10
7	จำนวนผู้สมัครสอบคัดเลือกเข้าศึกษาในมหาวิทยาลัยเทคโนโลยีสุรนารี ปีการศึกษา 2546 จำแนกตามอันดับการเลือก.....	10
8	จำนวนและร้อยละของผู้ผ่านการสอบคัดเลือก จำแนกตามกลุ่มสาขาวิชาและช่วงคะแนน..	11
9	คะแนนต่ำสุด คะแนนสูงสุด คะแนนเฉลี่ย และส่วนเบี่ยงเบนมาตรฐาน ของผู้สมัครสอบคัดเลือกผ่านทบวงมหาวิทยาลัยที่เลือกมหาวิทยาลัยเทคโนโลยีสุรนารี..	12
10	คณะที่มีผู้เลือกมากที่สุด 5 อันดับแรก (รวมทุกอันดับการเลือก).....	15
11	นักศึกษาใหม่ปริญญาตรีแรก ปีการศึกษา 2546 เปรียบเทียบกับเป้าหมายการรับ จำแนกตามวิธีการรับเข้าและกลุ่มสาขาวิชา.....	16
12	นักศึกษาใหม่ปริญญาตรีแรก จำแนกตามวิธีการรับเข้าและอายุ.....	18
13	นักศึกษาใหม่ปริญญาตรีแรก จำแนกตามกลุ่มสาขาวิชาและอายุ.....	18
14	นักศึกษาใหม่ปริญญาตรีแรก จำแนกตามวิธีการรับเข้าและค่าใช้จ่ายส่วนตัว.....	20
15	นักศึกษาใหม่ปริญญาตรีแรก จำแนกตามกลุ่มสาขาวิชาและค่าใช้จ่ายส่วนตัว.....	20
16	นักศึกษาใหม่ปริญญาตรีแรก จำแนกตามวิธีการรับเข้าและ GPA.....	23
17	นักศึกษาใหม่ปริญญาตรีแรก จำแนกตามกลุ่มสาขาวิชาและ GPA.....	24
18	นักศึกษาใหม่ปริญญาตรีแรก จำแนกตามวิธีการรับเข้าและรายได้ของบิดาต่อเดือน....	27
19	นักศึกษาใหม่ปริญญาตรีแรก จำแนกตามกลุ่มสาขาวิชาและรายได้ของบิดาต่อเดือน....	28
20	นักศึกษาใหม่ปริญญาตรีแรก จำแนกตามวิธีการรับเข้าและรายได้ของมารดาต่อเดือน...	29
21	นักศึกษาใหม่ปริญญาตรีแรก จำแนกตามกลุ่มสาขาวิชาและรายได้ของมารดาต่อเดือน...	29
22	นักศึกษาใหม่ปริญญาตรีแรก จำแนกตามวิธีการรับเข้าและรายได้ของผู้อุปการะต่อเดือน..	31
23	นักศึกษาใหม่ปริญญาตรีแรก จำแนกตามกลุ่มสาขาวิชาและรายได้ของผู้อุปการะต่อเดือน..	32

สารบัญแผนภูมิ

แผนภูมิที่		หน้า
1	นักศึกษาใหม่ปริญญาตรีแรก จำแนกตามวิธีการรับเข้าและกลุ่มสาขาวิชา.....	16
2	นักศึกษาใหม่ปริญญาตรีแรก จำแนกตามวิธีการรับเข้าและเพศ.....	17
3	นักศึกษาใหม่ปริญญาตรีแรก จำแนกตามกลุ่มสาขาวิชาและเพศ.....	17
4	นักศึกษาใหม่ปริญญาตรีแรก จำแนกตามภูมิลำเนาตามทะเบียนบ้าน.....	19
5	นักศึกษาใหม่ปริญญาตรีแรก จำแนกตามค่าใช้จ่ายส่วนตัว.....	20
6	นักศึกษาใหม่ปริญญาตรีแรก จำแนกตามคะแนนเฉลี่ย (GPA).....	23
7	นักศึกษาใหม่ปริญญาตรีแรก จำแนกตามวิธีการรับเข้าคะแนนเฉลี่ย (GPA).....	23
8	นักศึกษาใหม่ปริญญาตรีแรก จำแนกตามกลุ่มสาขาวิชาและคะแนนเฉลี่ย (GPA).....	24
9	นักศึกษาใหม่ปริญญาตรีแรก จำแนกตามอันดับการเลือกมหาวิทยาลัยเทคโนโลยีสุรนารี	25
10	นักศึกษาใหม่ปริญญาตรีแรก จำแนกตามกลุ่มสาขาวิชาและรายได้ของบิดา.....	27
11	นักศึกษาใหม่ปริญญาตรีแรก จำแนกตามกลุ่มสาขาวิชาและรายได้ของมารดา.....	29
12	นักศึกษาใหม่ปริญญาตรีแรก จำแนกตามกลุ่มสาขาวิชาและรายได้ของผู้อุปการะ.....	31

สารบัญภาพ

ภาพที่	หน้า
1	นักศึกษาใหม่ปริญญาตรีแรก จำแนกตามภูมิภาคที่สำเร็จการศึกษา..... 22

สารบัญตารางภาคผนวก

ตารางที่	หน้า
<p>1 คะแนนสูงสุด ต่ำสุด และคะแนนเฉลี่ยของผู้สอบคัดเลือกปีการศึกษา 2546 จำแนกตามมหาวิทยาลัย/สถาบัน คณะ/สำนักวิชา และสาขาวิชา กลุ่มสาขาวิชาวิศวกรรมศาสตร์.....</p>	41
<p>2 คะแนนสูงสุด ต่ำสุด และคะแนนเฉลี่ยของผู้สอบคัดเลือกปีการศึกษา 2546 จำแนกตามมหาวิทยาลัย/สถาบัน คณะ/สำนักวิชา และสาขาวิชา กลุ่มสาขาวิชาเทคโนโลยีการเกษตร (เทคโนโลยีการผลิตพืช, เทคโนโลยีการผลิตสัตว์... 44</p>	44
<p>3 คะแนนสูงสุด ต่ำสุด และคะแนนเฉลี่ยของผู้สอบคัดเลือกปีการศึกษา 2546 จำแนกตามมหาวิทยาลัย/สถาบัน คณะ/สำนักวิชา และสาขาวิชา กลุ่มสาขาวิชาเทคโนโลยีการเกษตร (เทคโนโลยีอาหาร).....</p>	45
<p>4 คะแนนสูงสุด ต่ำสุด และคะแนนเฉลี่ยของผู้สอบคัดเลือกปีการศึกษา 2546 จำแนกตามมหาวิทยาลัย/สถาบัน คณะ/สำนักวิชา และสาขาวิชา กลุ่มสาขาวิชาเทคโนโลยีสารสนเทศ.....</p>	46
<p>5 คะแนนสูงสุด ต่ำสุด และคะแนนเฉลี่ยของผู้สอบคัดเลือกปีการศึกษา 2546 จำแนกตามมหาวิทยาลัย/สถาบัน คณะ/สำนักวิชา และสาขาวิชา กลุ่มสาขาวิชาสาธารณสุขศาสตร์.....</p>	47
<p>6 จำนวนผู้สมัคร ผู้ผ่านการคัดเลือก และอัตราการแข่งขัน ปีการศึกษา 2546 จำแนกตามมหาวิทยาลัย/สถาบัน คณะ/สำนักวิชา และสาขาวิชา กลุ่มสาขาวิชาวิศวกรรมศาสตร์.....</p>	48
<p>7 จำนวนผู้สมัคร ผู้ผ่านการคัดเลือก และอัตราการแข่งขัน ปีการศึกษา 2546 จำแนกตามมหาวิทยาลัย/สถาบัน คณะ/สำนักวิชา และสาขาวิชา กลุ่มสาขาวิชาเทคโนโลยีการเกษตร.....</p>	52
<p>8 จำนวนผู้สมัคร ผู้ผ่านการคัดเลือก และอัตราการแข่งขัน ปีการศึกษา 2546 จำแนกตามมหาวิทยาลัย/สถาบัน คณะ/สำนักวิชา และสาขาวิชา กลุ่มสาขาวิชาเทคโนโลยีสารสนเทศ.....</p>	53
<p>9 จำนวนผู้สมัคร ผู้ผ่านการคัดเลือก และอัตราการแข่งขัน ปีการศึกษา 2546 จำแนกตามมหาวิทยาลัย/สถาบัน คณะ/สำนักวิชา และสาขาวิชา กลุ่มสาขาวิชาสาธารณสุขศาสตร์.....</p>	54

สารบัญตารางภาคผนวก (ต่อ)

ตารางที่		หน้า
10	จำนวนและร้อยละของนักศึกษาใหม่ปริญญาตรีแรก จำแนกตามวิธีการรับเข้า กลุ่มสาขาวิชา และเพศ.....	55
11	จำนวนและร้อยละของนักศึกษาใหม่ปริญญาตรีแรก จำแนกตามกลุ่มสาขาวิชา วิธีการรับเข้า และเพศ.....	56
12	จำนวนและร้อยละของนักศึกษาใหม่ปริญญาตรีแรก จำแนกตามวิธีการรับเข้า กลุ่มสาขาวิชา และอายุ.....	57
13	จำนวนและร้อยละของนักศึกษาใหม่ปริญญาตรีแรก จำแนกตามกลุ่มสาขาวิชา วิธีการรับเข้า และอายุ.....	58
14	จำนวนและร้อยละของนักศึกษาใหม่ปริญญาตรีแรก จำแนกตามวิธีการรับเข้า กลุ่มสาขาวิชา และเชื้อชาติ.....	59
15	จำนวนและร้อยละของนักศึกษาใหม่ปริญญาตรีแรก จำแนกตามกลุ่มสาขาวิชา วิธีการรับเข้า และเชื้อชาติ.....	60
16	จำนวนและร้อยละของนักศึกษาใหม่ปริญญาตรีแรก จำแนกตามวิธีการรับเข้า กลุ่มสาขาวิชา และสัญชาติ.....	61
17	จำนวนและร้อยละของนักศึกษาใหม่ปริญญาตรีแรก จำแนกตามกลุ่มสาขาวิชา วิธีการรับเข้า และสัญชาติ.....	62
18	จำนวนและร้อยละของนักศึกษาใหม่ปริญญาตรีแรก จำแนกตามวิธีการรับเข้า กลุ่มสาขาวิชา และศาสนา.....	63
19	จำนวนและร้อยละของนักศึกษาใหม่ปริญญาตรีแรก จำแนกตามกลุ่มสาขาวิชา วิธีการรับเข้า และศาสนา.....	64
20	จำนวนและร้อยละของนักศึกษาใหม่ปริญญาตรีแรก จำแนกตามวิธีการรับเข้า กลุ่มสาขาวิชา และภูมิลำเนาตามทะเบียนบ้าน.....	65
21	จำนวนและร้อยละของนักศึกษาใหม่ปริญญาตรีแรก จำแนกตามกลุ่มสาขาวิชา วิธีการรับเข้า และภูมิลำเนาตามทะเบียนบ้าน.....	66
22	จำนวนและร้อยละของนักศึกษาใหม่ปริญญาตรีแรก จำแนกตามวิธีการรับเข้า กลุ่มสาขาวิชา และที่พักขณะเรียน.....	67
23	จำนวนและร้อยละของนักศึกษาใหม่ปริญญาตรีแรก จำแนกตามกลุ่มสาขาวิชา วิธีการรับเข้า และที่พักขณะเรียน.....	68

สารบัญตารางภาคผนวก (ต่อ)

ตารางที่		หน้า
24	จำนวนและร้อยละของนักศึกษาใหม่ปริญญาตรีแรก จำแนกตามวิธีการรับเข้า กลุ่มสาขาวิชา และความสามารถพิเศษ.....	69
25	จำนวนและร้อยละของนักศึกษาใหม่ปริญญาตรีแรก จำแนกตามกลุ่มสาขาวิชา วิธีการรับเข้า และความสามารถพิเศษ.....	70
26	จำนวนและร้อยละของนักศึกษาใหม่ปริญญาตรีแรก จำแนกตามวิธีการรับเข้า กลุ่มสาขาวิชา และประมาณการค่าใช้จ่ายส่วนตัวต่อเดือน นอกเหนือจาก ค่าใช้จ่ายทางการศึกษาและค่าที่พัก.....	71
27	จำนวนและร้อยละของนักศึกษาใหม่ปริญญาตรีแรก จำแนกตามกลุ่มสาขาวิชา วิธีการรับเข้า และประมาณการค่าใช้จ่ายส่วนตัวต่อเดือน นอกเหนือจาก ค่าใช้จ่ายทางการศึกษาและค่าที่พัก.....	72
28	จำนวนและร้อยละของนักศึกษาใหม่ปริญญาตรีแรก จำแนกตามวิธีการรับเข้า กลุ่มสาขาวิชา และภูมิลำเนาตามสถานที่สำเร็จการศึกษาระดับชั้น ม. ปลาย หรือเทียบเท่า.....	74
29	จำนวนและร้อยละของนักศึกษาใหม่ปริญญาตรีแรก จำแนกตามกลุ่มสาขาวิชา วิธีการรับเข้า และภูมิลำเนาตามสถานที่สำเร็จการศึกษาระดับชั้น ม. ปลาย หรือเทียบเท่า.....	75
30	จำนวนและร้อยละของนักศึกษาใหม่ปริญญาตรีแรก จำแนกตามกลุ่มสาขาวิชา วิธีการรับเข้า และจังหวัดที่สำเร็จการศึกษาระดับชั้น ม. ปลายหรือเทียบเท่า.....	76
31	จำนวนและร้อยละของนักศึกษาใหม่ปริญญาตรีแรก จำแนกตามวิธีการรับเข้า กลุ่มสาขาวิชา และวุฒิการศึกษาที่ใช้สมัคร.....	80
32	จำนวนและร้อยละของนักศึกษาใหม่ปริญญาตรีแรก จำแนกตามกลุ่มสาขาวิชา วิธีการรับเข้า และวุฒิการศึกษาที่ใช้สมัคร.....	81
33	จำนวนและร้อยละของนักศึกษาใหม่กลุ่มสอบคัดเลือก จำแนกตามกลุ่มสาขาวิชา และปีการศึกษาที่สำเร็จการศึกษาระดับชั้นมัธยมศึกษาตอนปลายหรือเทียบเท่า.....	82
34	จำนวนและร้อยละของนักศึกษาใหม่ปริญญาตรีแรก จำแนกตามวิธีการรับเข้า กลุ่มสาขาวิชา และระดับคะแนนเฉลี่ย (GPA) ในระดับชั้น ม. ปลายหรือเทียบเท่า.....	83
35	จำนวนและร้อยละของนักศึกษาใหม่ปริญญาตรีแรก จำแนกตามวิธีการรับเข้า วิธีการรับเข้า และระดับคะแนนเฉลี่ย (GPA) ในระดับชั้น ม. ปลายหรือเทียบเท่า.....	84

สารบัญญัตราสารภาคผนวก (ต่อ)

ตารางที่	หน้า
36	ระดับคะแนนเฉลี่ย (GPA) ในระดับชั้นมัธยมศึกษาตอนปลายหรือเทียบเท่า จำแนกตามกลุ่มสาขาวิชาและวิธีการรับเข้า..... 85
37	จำนวนและร้อยละของนักศึกษาใหม่กลุ่มสอบคัดเลือก จำแนกตามกลุ่มสาขาวิชา และจำนวนครั้งในการสมัครเข้าศึกษาผ่านทบวงมหาวิทยาลัย (entrance)..... 86
38	จำนวนและร้อยละของนักศึกษาใหม่กลุ่มสอบคัดเลือก จำแนกตามกลุ่มสาขาวิชา และอันดับการเลือกมหาวิทยาลัยเทคโนโลยีสุรนารี (entrance)..... 86
39	จำนวนและร้อยละของนักศึกษาใหม่กลุ่มสอบคัดเลือก จำแนกตามกลุ่มสาขาวิชา และการศึกษาในสถาบันอุดมศึกษาอื่นมาก่อน..... 87
40	จำนวนและร้อยละของนักศึกษาใหม่กลุ่มสอบคัดเลือกที่เคยศึกษาใน สถาบันอุดมศึกษาอื่นมาก่อน จำแนกตามกลุ่มสาขาวิชา และจำนวนปีที่เคยศึกษา.... 87
41	จำนวนและร้อยละของนักศึกษาใหม่กลุ่มสอบคัดเลือก จำแนกตามกลุ่มสาขาวิชา และสถาบันอุดมศึกษาที่เคยศึกษา..... 88
42	จำนวนและร้อยละของนักศึกษาใหม่ปริญญาตรีแรก จำแนกตามกลุ่มสาขาวิชา และผู้ให้การอุปการะค่าใช้จ่ายทางด้านการศึกษา..... 89
43	จำนวนและร้อยละของนักศึกษาใหม่ จำแนกตามกลุ่มสาขาวิชา วิธีการรับเข้า และผู้ให้การอุปการะค่าใช้จ่ายทางด้านการศึกษา..... 90
44	จำนวนและร้อยละของนักศึกษาใหม่ จำแนกตามวิธีการรับเข้า กลุ่มสาขาวิชา และสถานภาพสมรสของบิดามารดา..... 92
45	จำนวนและร้อยละของนักศึกษาใหม่ปริญญาตรีแรก จำแนกตามวิธีการรับเข้า และสถานภาพสมรสของบิดามารดา..... 93
46	จำนวนและร้อยละของนักศึกษาใหม่ปริญญาตรีแรก จำแนกตามวิธีการรับเข้า กลุ่มสาขาวิชา และวุฒิการศึกษาสูงสุดของบิดา..... 94
47	จำนวนและร้อยละของนักศึกษาใหม่ปริญญาตรีแรก จำแนกตามกลุ่มสาขาวิชา วิธีการรับเข้า และวุฒิการศึกษาสูงสุดของบิดา..... 95
48	จำนวนและร้อยละของนักศึกษาใหม่ปริญญาตรีแรก จำแนกตามวิธีการรับเข้า กลุ่มสาขาวิชา และอาชีพของบิดา..... 96
49	จำนวนและร้อยละของนักศึกษาใหม่ปริญญาตรีแรก จำแนกตามกลุ่มสาขาวิชา วิธีการรับเข้า และอาชีพของบิดา..... 97

สารบัญดาร่างภาคผนวก (ต่อ)

ตารางที่	หน้า
64	จำนวนและร้อยละของนักศึกษาใหม่ปริญญาตรีแรก จำแนกตามวิธีการรับเข้า กลุ่มสาขาวิชา และจำนวนพี่น้องร่วมบิดามารดาที่มีชีวิตอยู่รวมทั้งตนเอง..... 112
65	จำนวนและร้อยละของนักศึกษาใหม่ปริญญาตรีแรก จำแนกตามกลุ่มสาขาวิชา วิธีการรับเข้า และจำนวนพี่น้องร่วมบิดามารดาที่มีชีวิตอยู่รวมทั้งตนเอง..... 113
66	จำนวนนักศึกษาใหม่ จำแนกตามวิธีการรับเข้า กลุ่มสาขาวิชา และลำดับการเป็นบุตรในครอบครัว..... 114
67	จำนวนและร้อยละของนักศึกษาใหม่ จำแนกตามกลุ่มสาขาวิชา วิธีการรับเข้า และลำดับการเป็นบุตรในครอบครัว..... 115
68	จำนวนและร้อยละของนักศึกษาใหม่ปริญญาตรีแรก จำแนกตามวิธีการรับเข้า กลุ่มสาขาวิชา และจำนวนพี่น้องที่กำลังศึกษาอยู่..... 116
69	จำนวนและร้อยละของนักศึกษาใหม่ปริญญาตรีแรก จำแนกตามกลุ่มสาขาวิชา วิธีการรับเข้า และจำนวนพี่น้องที่กำลังศึกษาอยู่..... 117

บทที่ 1

บทนำ

ความเป็นมา

มหาวิทยาลัยเทคโนโลยีสุรนารี รับนักศึกษาใหม่ในแต่ละปีการศึกษา โดยการให้โควตาและการสอบคัดเลือกผ่านทบวงมหาวิทยาลัย สำหรับปีการศึกษา 2546 มหาวิทยาลัยฯ รับนักศึกษาใหม่เป็นรุ่นที่ 11 โดยกำหนดวิธีการรับนักศึกษา สาขาที่เปิดรับ และเป้าหมายการรับนักศึกษา ดังนี้

1. วิธีการรับนักศึกษา แบ่งเป็น 2 วิธี คือ

1.1 โควตา เป็นการให้โควตาโดยไม่มี การสอบข้อเขียนแก่นักเรียนในโรงเรียนมัธยมศึกษาในภาคต่างๆ ทั่วประเทศ มีเป้าหมายการรับร้อยละ 80 ของจำนวนเป้าหมายการรับนักศึกษาใหม่ปริญญาตรีแรก ซึ่งจำแนกเป็น 3 ประเภท ได้แก่

1.1.1 โควตาโรงเรียน เป็นการจัดสรรให้กับโรงเรียนมัธยมศึกษาตอนปลายในภาคตะวันออกเฉียงเหนือตอนล่าง 5 จังหวัด ได้แก่ นครราชสีมา ชัยภูมิ บุรีรัมย์ สุรินทร์ และศรีสะเกษ และภาคตะวันออกเฉียงเหนือตอนบน 3 จังหวัด ได้แก่ ฉะเชิงเทรา ชลบุรี และระยอง เป้าหมายการรับร้อยละ 25 ของจำนวนเป้าหมายการรับนักศึกษาใหม่ระดับปริญญาตรี

1.1.2 โควตาจังหวัด เป็นการจัดสรรให้กับโรงเรียนมัธยมศึกษาทุกจังหวัดในภาคต่าง ๆ ทั่วประเทศ ยกเว้น 8 จังหวัด ที่ได้รับโควตาโรงเรียนแล้ว เป้าหมายการรับร้อยละ 55 ของจำนวนเป้าหมายการรับนักศึกษาใหม่ระดับปริญญาตรี โดยจัดสรรให้กับ

(1) ภาคตะวันออกเฉียงเหนือและภาคตะวันออกเฉียงเหนือ ร้อยละ 25

(2) ภาคกลาง (รวมกรุงเทพมหานคร) ภาคเหนือ และภาคใต้ ภาคละร้อยละ 10 รวมทั้งสิ้นเป็นร้อยละ 30

กรณีการรับนักศึกษาโดยวิธีโควตา หากได้นักศึกษาไม่ครบตามจำนวนที่ประกาศรับก็จะนำจำนวนที่ขาดไปสมทบกับจำนวนที่ประกาศรับโดยการสอบคัดเลือกผ่านทบวงมหาวิทยาลัย (entrance)

1.1.3 โควตาทกีฬา เป็นการส่งเสริมและให้โอกาสแก่นักเรียนชั้นมัธยมศึกษาที่มีความสามารถทางด้านกีฬาสูงและมีผลการเรียนดี ได้ศึกษาวิชาชีพขั้นสูงด้านวิทยาศาสตร์และเทคโนโลยี โดยพิจารณาจากชนิดกีฬา 8 ประเภท ได้แก่ ฟุตบอล รักบี้ฟุตบอล แบดมินตัน เปตอง เซปักตะกร้อ หมากรุกกระดาน บาสเกตบอล และกรีฑา

1.2 การสอบคัดเลือก (entrance) ดำเนินการโดยทบวงมหาวิทยาลัย โดยมีเป้าหมายในการรับนักศึกษาด้วยวิธีการสอบคัดเลือกร้อยละ 20 ของจำนวนเป้าหมายการรับนักศึกษาใหม่ระดับปริญญาตรีทั้งหมด

2. สาขาวิชาที่เปิดรับ

ในปีการศึกษา 2546 มหาวิทยาลัยเทคโนโลยีสุรนารี รับนักศึกษาใหม่ระดับปริญญาตรีเข้าศึกษาใน 4 กลุ่มสาขาวิชา รวม 21 สาขาวิชา รายละเอียดดังตารางที่ 1

ตารางที่ 1 กลุ่มสาขาวิชาและสาขาวิชาที่เปิดรับนักศึกษา

กลุ่มสาขาวิชา	สาขาวิชา
วิศวกรรมศาสตร์	1. เทคโนโลยีธรณี
	2. วิศวกรรมการผลิต
	3. วิศวกรรมเกษตร
	4. วิศวกรรมขนส่ง
	5. วิศวกรรมคอมพิวเตอร์
	6. วิศวกรรมเคมี
	7. วิศวกรรมเครื่องกล
	8. วิศวกรรมเซรามิก
	9. วิศวกรรมพอลิเมอร์
	10. วิศวกรรมไฟฟ้า
	11. วิศวกรรมโทรคมนาคม
	12. วิศวกรรมโยธา
	13. วิศวกรรมโลหการ
	14. วิศวกรรมสิ่งแวดล้อม
	15. วิศวกรรมอุตสาหกรรม
เทคโนโลยีการเกษตร	16. เทคโนโลยีการผลิตพืช
	17. เทคโนโลยีการผลิตสัตว์
	18. เทคโนโลยีอาหาร
เทคโนโลยีสารสนเทศ	19. วิทยาการสารสนเทศ
สาธารณสุขศาสตร์	20. อนามัยสิ่งแวดล้อม
	21. อาชีวอนามัยและความปลอดภัย

3. เป้าหมายการรับนักศึกษา

ในปีการศึกษา 2546 มหาวิทยาลัยเทคโนโลยีสุรนารี กำหนดเป้าหมายการรับนักศึกษาจำแนกตามวิธีการรับเข้าศึกษา และจำแนกตามกลุ่มสาขาวิชา มีรายละเอียดดังตารางที่ 2 และ 3

ตารางที่ 2 เป้าหมายการรับนักศึกษา จำแนกตามวิธีการรับเข้าศึกษา

วิธีการรับเข้าศึกษา	จำนวน (คน)	ร้อยละ
โควตา		
โควตาโรงเรียน	480	25.00
โควตาจังหวัด	1,056	55.00
โควตาก็ฬา*	-	-
รวม	1,536	80.00
สอบคัดเลือกผ่านทบวงมหาวิทยาลัย	384	20.00
รวมทั้งสิ้น	1,920	100.00

หมายเหตุ * รวมจำนวนรับอยู่ในโควตาทั้งหมด

ตารางที่ 3 เป้าหมายการรับนักศึกษา จำแนกตามกลุ่มสาขาวิชา

กลุ่มสาขาวิชา	จำนวน (คน)	ร้อยละ
วิศวกรรมศาสตร์	1,350	70.31
เทคโนโลยีการเกษตร	240	12.50
เทคโนโลยีสารสนเทศ*	150	7.81
สาธารณสุขศาสตร์	180	9.38
รวมทั้งสิ้น	1,920	100.00

หมายเหตุ * (วิทย์ = 75 คน, ศิลป์ = 75 คน)

วัตถุประสงค์ของการศึกษา

1. เพื่อสรุปผลการคัดเลือกนักศึกษาใหม่ระดับปริญญาตรี ปีการศึกษา 2546
2. เพื่อศึกษาภูมิหลังของนักศึกษาใหม่ปริญญาตรีแรก ปีการศึกษา 2546
3. เพื่อศึกษาภูมิหลังของนักศึกษาปริญญาตรีที่สอง ปีการศึกษา 2546

ขอบเขตของการศึกษา

ในการศึกษาข้อมูลนักศึกษาใหม่ระดับปริญญาตรี มหาวิทยาลัยเทคโนโลยีสุรนารีครั้งนี้ ประชากรที่ศึกษาเป็นนักศึกษาที่รับเข้าศึกษาในปีการศึกษา 2546 โดยแบ่งเป็นนักศึกษาใหม่สมัครเข้าศึกษาเป็นปริญญาตรีแรก และนักศึกษาที่สมัครเข้าศึกษาเป็นปริญญาตรีที่สอง

การศึกษาข้อมูลนักศึกษาใหม่ครั้งนี้ เป็นการศึกษาข้อมูลภูมิหลังของนักศึกษาใหม่ ซึ่งประกอบด้วย ข้อมูลส่วนตัว ข้อมูลด้านการศึกษา และข้อมูลด้านครอบครัว

นิยามศัพท์เฉพาะ

นักศึกษาใหม่ปริญญาตรีแรก หมายถึง ผู้ที่มหาวิทยาลัยเทคโนโลยีสุรนารีรับเข้าเป็นนักศึกษาปริญญาตรีแรก และมีฐานะเป็นนักศึกษาชั้นปีที่ 1 ซึ่งรับโดยวิธีให้โควตาของมหาวิทยาลัย และการสอบคัดเลือกโดยทบวงมหาวิทยาลัย โดยได้รายงานตัวขึ้นทะเบียนเป็นนักศึกษาใหม่ในวันที่ 19 พฤษภาคม 2546

นักศึกษาใหม่ปริญญาตรีที่สอง หมายถึง ผู้ที่สำเร็จการศึกษาระดับปริญญาตรีมาก่อนและมหาวิทยาลัยรับเข้าเป็นนักศึกษาปริญญาตรีโดยศึกษาสาขาวิชาอื่นที่ต่างจากสาขาวิชาเดิมที่เคยศึกษาเพื่อให้สำเร็จการศึกษาระดับปริญญาตรีเป็นปริญญาตรีที่สอง

นักศึกษาใหม่ปริญญาตรีแรกกลุ่มโควตา หมายถึง ผู้ที่มหาวิทยาลัยเทคโนโลยีสุรนารีรับเข้าเป็นนักศึกษาโดยไม่มีการสอบคัดเลือก แต่รับเข้าตามวิธีการและหลักเกณฑ์ที่มหาวิทยาลัยกำหนด มี 3 ประเภท คือ โควตาโรงเรียน โควตาจังหวัด และโควตาก็ฟ้า

นักศึกษาใหม่ปริญญาตรีแรกกลุ่มสอบคัดเลือก (entrance) หมายถึง ผู้ที่มหาวิทยาลัยเทคโนโลยีสุรนารีรับเข้าเป็นนักศึกษาโดยการสอบคัดเลือกผ่านทบวงมหาวิทยาลัย

กลุ่มสาขาวิชา หมายถึง โครงสร้างรวมของสาขาวิชาที่มหาวิทยาลัยเทคโนโลยีสุรนารีดำเนินการจัดการเรียนการสอนในระดับปริญญาตรี ซึ่งประกอบด้วย 4 กลุ่มสาขาวิชา ได้แก่ วิศวกรรมศาสตร์ เทคโนโลยีการเกษตร เทคโนโลยีสารสนเทศ และสาธารณสุขศาสตร์

ภาค หมายถึง ภาคต่าง ๆ ทางภูมิศาสตร์ของประเทศไทย จำแนกเป็น 6 ภาค รวมทั้งกรุงเทพมหานครและปริมณฑล ได้แก่

1. กรุงเทพมหานครและปริมณฑล ประกอบด้วย 6 จังหวัด ได้แก่ กรุงเทพมหานคร จังหวัดปทุมธานี นนทบุรี สมุทรปราการ สมุทรสาคร และนครปฐม

2. ภาคกลาง ประกอบด้วย 6 จังหวัด ได้แก่ จังหวัดชัยนาท ลพบุรี สระบุรี สิงห์บุรี อ่างทอง และพระนครศรีอยุธยา

3. ภาคตะวันออก ประกอบด้วย 8 จังหวัด ได้แก่ จังหวัดจันทบุรี ฉะเชิงเทรา ชลบุรี ตราด นครนายก ปราจีนบุรี สระแก้ว และระยอง

4. ภาคตะวันตก ประกอบด้วย 6 จังหวัด ได้แก่ จังหวัดกาญจนบุรี ประจวบคีรีขันธ์ เพชรบุรี ราชบุรี สมุทรสงคราม และสุพรรณบุรี

5. ภาคเหนือ ประกอบด้วย 17 จังหวัด ได้แก่ จังหวัดกำแพงเพชร เชียงใหม่ เชียงราย ตาก นครสวรรค์ น่าน พิจิตร พิษณุโลก พะเยา เพชรบูรณ์ แพร่ แม่ฮ่องสอน ลำปาง ลำพูน สุโขทัย อุทัยธานี และอุตรดิตถ์

6. ภาคตะวันออกเฉียงเหนือ ประกอบด้วย 19 จังหวัด ได้แก่ จังหวัดกาฬสินธุ์ ขอนแก่น ชัยภูมิ นครพนม นครราชสีมา บุรีรัมย์ มหาสารคาม มุกดาหาร ยโสธร ร้อยเอ็ด เลย ศรีสะเกษ สกลนคร สุรินทร์ หนองคาย อ่างทองอุดรธานี หนองบัวลำภู และอุบลราชธานี

7. ภาคใต้ ประกอบด้วย 14 จังหวัด ได้แก่ จังหวัดกระบี่ ชุมพร ตรัง นครศรีธรรมราช พังงา นราธิวาส ปัตตานี สงขลา พัทลุง ภูเก็ต ยะลา ระนอง สตูล และสุราษฎร์ธานี

ปีการศึกษา หมายถึง ช่วงเวลาตั้งแต่เดือนมิถุนายนถึงเดือนพฤษภาคมของปีถัดไป ดังนั้นปีการศึกษา 2546 หมายถึง ช่วงเวลาตั้งแต่เดือนมิถุนายน 2546 ถึงเดือนพฤษภาคม 2547

อักษรย่อที่ใช้

มทส หมายถึง มหาวิทยาลัยเทคโนโลยีสุรนารี

วศ. หมายถึง นักศึกษาใหม่กลุ่มสาขาวิชาวิศวกรรมศาสตร์

ทก. หมายถึง นักศึกษาใหม่กลุ่มสาขาวิชาเทคโนโลยีการเกษตร

ทส. หมายถึง นักศึกษาใหม่กลุ่มสาขาวิชาเทคโนโลยีสารสนเทศ

สธ. หมายถึง นักศึกษาใหม่กลุ่มสาขาวิชาสาธารณสุขศาสตร์

S.D. หมายถึง ค่าที่เบี่ยงเบนไปจากค่าเฉลี่ย (ส่วนเบี่ยงเบนมาตรฐาน: standard deviation)

บทที่ 2

วิธีการศึกษา

การศึกษาข้อมูลนักศึกษาใหม่ มหาวิทยาลัยเทคโนโลยีสุรนารี ปีการศึกษา 2546 มีวัตถุประสงค์ 3 ประการ *ประการแรก* เพื่อสรุปผลการคัดเลือกนักศึกษาใหม่ระดับปริญญาตรี ปีการศึกษา 2546 *ประการที่สอง* เพื่อศึกษาภูมิหลังของนักศึกษาใหม่ปริญญาตรีแรก ปีการศึกษา 2546 และ*ประการสุดท้าย* เพื่อศึกษาภูมิหลังของนักศึกษาใหม่ปริญญาตรีที่สอง ปีการศึกษา 2546 โดยมีวิธีการศึกษา ดังนี้

ประชากร

ประชากรในการศึกษาค้างนี้ คือ นักศึกษาใหม่ระดับปริญญาตรี มหาวิทยาลัยเทคโนโลยีสุรนารี ปีการศึกษา 2546 จำนวน 1,256 คน โดยเป็นนักศึกษาใหม่ปริญญาตรีแรก จำนวน 1,254 คน และนักศึกษาใหม่ปริญญาตรีที่สอง จำนวน 2 คน

เครื่องมือที่ใช้ในการศึกษา

เครื่องมือที่ใช้ในการศึกษาค้างนี้ คือ ระเบียบประวัตินักศึกษาระดับปริญญาตรี และระเบียบประวัตินักศึกษาปริญญาตรีที่ 2 โดยแบ่งออกเป็น 3 ส่วน คือ

ส่วนที่ 1 ข้อมูลส่วนตัว เป็นข้อมูลส่วนตัวของนักศึกษา ประกอบด้วย ชื่อ-สกุล เพศ วันเดือนปีเกิด สถานที่เกิด เชื้อชาติ สัญชาติ ศาสนา วุฒิการศึกษาที่ใช้สมัครเข้าศึกษา วันเดือนปีที่สำเร็จการศึกษา ที่อยู่ตามสำเนาทะเบียนบ้าน ผู้ปกครองที่สามารถติดต่อได้ และที่พักขณะเรียนที่มหาวิทยาลัยเทคโนโลยีสุรนารี

ส่วนที่ 2 ข้อมูลครอบครัว ประกอบด้วย สถานภาพของบิดา-มารดา ข้อมูลส่วนตัวของบิดา ข้อมูลส่วนตัวของมารดา ข้อมูลส่วนตัวของผู้ปกครอง (กรณีที่ไม่ใช่บิดา-มารดา) ผู้ให้การสนับสนุนทางการศึกษา ผู้ให้การอุปการะ ที่ไม่ใช่บิดา-มารดาหรือไม่ได้รับทุนการศึกษา จำนวนพี่น้องร่วมบิดามารดา และค่าใช้จ่ายส่วนตัว

ส่วนที่ 3 ข้อมูลด้านการศึกษา ประกอบด้วย แผนการเรียนที่สำเร็จการศึกษา จังหวัดที่สำเร็จการศึกษา วิธีการเข้าศึกษา การศึกษาในสถาบันอุดมศึกษาอื่น และความสามารถพิเศษ

การรวบรวมข้อมูล

ในการศึกษาครั้งนี้ ฝ่ายรับนักศึกษา ศูนย์บริการการศึกษา เป็นผู้รวบรวมข้อมูลโดยการแจกระเบียบประวัตินักศึกษาใหม่แก่นักศึกษาที่มารายงานตัวขึ้นทะเบียนเป็นนักศึกษาใหม่ปริญญาตรีแรก และปริญญาตรีที่สอง ในวันที่ 19 พฤษภาคม 2546 หลังจากนั้นงานวิจัยสถาบันและสารสนเทศ ส่วนแผนงาน ได้นำระเบียบประวัตินักศึกษาใหม่ดังกล่าวมาทำการบันทึกข้อมูลในรูปแบบที่สามารถวิเคราะห์ข้อมูลได้สะดวก แล้วจึงส่งคืนระเบียบประวัติแก่ฝ่ายรับนักศึกษา ศูนย์บริการการศึกษา

การวิเคราะห์ข้อมูล

ในการศึกษาครั้งนี้ วิเคราะห์ค่าสถิติพื้นฐานของประชากร ด้วยสถิติเชิงบรรยาย (descriptive statistics) ได้แก่ ความถี่ ร้อยละ มัธยฐาน ฐานนิยม ค่าเฉลี่ย และส่วนเบี่ยงเบนมาตรฐาน โดยใช้โปรแกรมสำเร็จรูป SPSS for Windows version 10.0

บทที่ 3

ผลการวิเคราะห์ข้อมูล

การศึกษาข้อมูลนักศึกษาใหม่ มหาวิทยาลัยเทคโนโลยีสุรนารี ปีการศึกษา 2546 มีวัตถุประสงค์ 3 ประการ *ประการแรก* เพื่อสรุปผลการคัดเลือกนักศึกษาใหม่ปริญญาตรีแรก ปีการศึกษา 2546 *ประการที่สอง* เพื่อศึกษาภูมิหลังของนักศึกษาใหม่ปริญญาตรีแรก ปีการศึกษา 2546 และ *ประการสุดท้าย* เพื่อศึกษาภูมิหลังของนักศึกษาใหม่ปริญญาตรีที่สอง ปีการศึกษา 2546

การนำเสนอผลการวิเคราะห์จะเป็นการนำเสนอเพื่อตอบวัตถุประสงค์ของการศึกษา โดยแบ่งการนำเสนอเป็น 3 ตอน คือ *ตอนแรก* เป็นการนำเสนอผลการคัดเลือกนักศึกษาใหม่ปริญญาตรีแรก ปีการศึกษา 2546 *ตอนที่สอง* เป็นการนำเสนอผลการวิเคราะห์ภูมิหลังของนักศึกษาใหม่ปริญญาตรีแรก ปีการศึกษา 2546 และ *ตอนสุดท้าย* เป็นการนำเสนอผลการวิเคราะห์ภูมิหลังของนักศึกษาใหม่ปริญญาตรีที่สอง ปีการศึกษา 2546 โดยมีรายละเอียด ดังต่อไปนี้

ตอนที่ 1 ผลการคัดเลือกนักศึกษาใหม่ปริญญาตรีแรก ปีการศึกษา 2546^①

ในปีการศึกษา 2546 มหาวิทยาลัยเทคโนโลยีสุรนารีรับนักศึกษาใหม่ปริญญาตรีแรกเข้าศึกษา โดยมีการดำเนินงานในการคัดเลือกนักศึกษา 2 ประเภท ดังนี้

1.1 **การคัดเลือกนักศึกษาประเภทโควตา** การคัดเลือกนักศึกษาประเภทโควตา ปีการศึกษา 2546 เปิดรับสมัครระหว่างวันที่ 1-8 พฤศจิกายน 2545 โดยมีเป้าหมายการรับร้อยละ 80 ของเป้าหมายการรับนักศึกษาใหม่ปริญญาตรีแรกทั้งหมด มีผู้สมัครทั้งสิ้น 3,559 คน ผ่านการคัดเลือก 2,365 คน ยืนยันเข้าศึกษา 811 คน และรายงานตัวขึ้นทะเบียนเป็นนักศึกษาใหม่ทั้งสิ้น 617 คน คิดเป็นร้อยละ 32.14 ของเป้าหมายการรับนักศึกษาใหม่ปริญญาตรีแรกทั้งหมด (1,920คน) ซึ่งต่ำกว่าเป้าหมายการรับนักศึกษาประเภทโควตาคิดเป็นร้อยละ 47.86 โดยผลการคัดเลือกจำแนกตามประเภทโควตา และจำแนกตามกลุ่มสาขาวิชา มีรายละเอียดดังตารางที่ 4 และ 5

^① เทคโนโลยีสุรนารี, มหาวิทยาลัย. (2546). รายงานสรุปการรับนักศึกษาใหม่ ระดับปริญญาตรี ปีการศึกษา 2546. (นครราชสีมา: ศูนย์บริการการศึกษา มหาวิทยาลัยเทคโนโลยีสุรนารี). (อัดสำเนา)

ตารางที่ 4 ผลการคัดเลือกนักศึกษาประเภทโควตา จำแนกตามประเภทโควตา

ประเภทโควตา	สมัคร	ผ่านการคัดเลือก	ยืนยันเข้าศึกษา	ขึ้นทะเบียน
โควตาโรงเรียน	1,149	765	297	217
โควตาจังหวัด	2,268	1,560	496	388
โควตาก็ฬา	42	40	18	12
รวมทั้งสิ้น	3,559	2,365	811	617

ตารางที่ 5 ผลการคัดเลือกนักศึกษาประเภทโควตา จำแนกตามกลุ่มสาขาวิชา

กลุ่มสาขาวิชา	สมัคร	ผ่านการคัดเลือก	ยืนยันเข้าศึกษา	ขึ้นทะเบียน
วิศวกรรมศาสตร์	1,326	1,348	447	349
เทคโนโลยีการเกษตร	477	425	124	83
เทคโนโลยีสารสนเทศ	504	253	100	77
สาธารณสุขศาสตร์	1,252	339	140	108
รวมทั้งสิ้น	3,559	2,365	811	617

1.2 การคัดเลือกนักศึกษาประเภทสอบคัดเลือกผ่านทบวงมหาวิทยาลัย การนำเสนอในส่วนนี้ แบ่งการนำเสนอเป็นภาพรวมของการคัดเลือก อันดับการเลือกมหาวิทยาลัยเทคโนโลยีสุรนารี คะแนนของผู้สอบคัดเลือกที่เลือกมหาวิทยาลัยเทคโนโลยีสุรนารี อัตราการแข่งขันเปรียบเทียบกับมหาวิทยาลัยอื่น และคณะที่มีผู้เลือกมากที่สุด 5 อันดับแรก ตามรายละเอียดดังต่อไปนี้

1.2.1 ภาพรวมของการคัดเลือก ในปีการศึกษา 2546 มีผู้สมัครเลือกมหาวิทยาลัยเทคโนโลยีสุรนารีทั้งสิ้น 5,031 คน ผ่านการสอบคัดเลือก มีสิทธิ์เข้ารับการสัมภาษณ์และตรวจร่างกาย 1,267 คน มีผู้ผ่านการคัดเลือก 1,013 คน และมารายงานตัวขึ้นทะเบียนเป็นนักศึกษาใหม่ทั้งสิ้น 907 คน รายละเอียดดังตารางที่ 6

ตารางที่ 6 ผลการคัดเลือกนักศึกษาประเภทสอบคัดเลือกผ่านทบวงมหาวิทยาลัย จำแนกตาม
กลุ่มสาขาวิชา

กลุ่มสาขาวิชา	เลือกสมัคร	มีสิทธิ์สอบ สัมภาษณ์	ผ่านการคัดเลือก	ขึ้นทะเบียน
วิศวกรรมศาสตร์	3,335	1,000	803	725
เทคโนโลยีการเกษตร (พืช, สัตว์)	245	57	42	38
เทคโนโลยีอาหาร	242	40	32	28
เทคโนโลยีสารสนเทศ (วิทย์)	198	40	34	31
เทคโนโลยีสารสนเทศ (ศิลป์คำนวณ)	395	40	26	25
สาธารณสุขศาสตร์	616	90	76	60
รวมทั้งสิ้น	5,031	1,267	1,013	907

1.2.2 **อันดับการเลือกมหาวิทยาลัยเทคโนโลยีสุรนารี** จากจำนวนผู้สมัครสอบที่เลือกมหาวิทยาลัยเทคโนโลยีสุรนารี 5,031 คน มีผู้เลือกมหาวิทยาลัยเทคโนโลยีสุรนารีเป็นอันดับที่ 4 มากที่สุด (ร้อยละ 32.02) รองลงมา คืออันดับที่ 3, 1 และ 2 (ร้อยละ 23.87, 22.60 และ 21.51 ตามลำดับ) รายละเอียดดังตารางที่ 7

ตารางที่ 7 จำนวนผู้สมัครสอบคัดเลือกเข้าศึกษาในมหาวิทยาลัยเทคโนโลยีสุรนารี ปีการศึกษา
2546 จำแนกตามอันดับการเลือก

กลุ่มสาขาวิชา	อันดับการเลือก มทส				รวม	
	1	2	3	4		
วิศวกรรมศาสตร์	685	620	781	1,249	3,335	
เทคโนโลยีการเกษตร (พืช, สัตว์)	35	86	70	54	245	
เทคโนโลยีอาหาร	50	58	59	75	242	
เทคโนโลยีสารสนเทศ (วิทย์)	56	55	48	39	198	
เทคโนโลยีสารสนเทศ (ศิลป์คำนวณ)	105	95	118	77	395	
สาธารณสุขศาสตร์	203	168	125	117	616	
รวมทั้งสิ้น	จำนวน	1,137	1,082	1,201	1,611	5,031
	ร้อยละ	22.60	21.51	23.87	32.02	100.00

1.2.3 คะแนนของผู้สอบคัดเลือก

(1) ช่วงของคะแนนการสอบ ผู้สมัครสอบคัดเลือกผ่านทบวงมหาวิทยาลัยที่เลือก มหาวิทยาลัยเทคโนโลยีสุรนารี และผ่านการสอบคัดเลือก มีสิทธิ์เข้ารับการสัมภาษณ์และตรวจร่างกาย จำนวน 1,267 คน มีคะแนนอยู่ในช่วงต่าง ๆ ดังตารางที่ 8

ตารางที่ 8 จำนวนและร้อยละของผู้ผ่านการสอบคัดเลือก จำแนกตามกลุ่มสาขาวิชาและช่วงคะแนน^๒

ช่วงคะแนน	กลุ่มสาขาวิชา											
	วศ.		ทก. (พืช, สัตว์)		ทก. (อาหาร)		ทส. (วิทย์)		ทส. (ศิลป์คำนวณ)		สร.	
	จำนวน	ร้อยละ	จำนวน	ร้อยละ	จำนวน	ร้อยละ	จำนวน	ร้อยละ	จำนวน	ร้อยละ	จำนวน	ร้อยละ
379.51-389.50	-	-	-	-	-	-	-	-	-	-	1	1.11
369.51-379.50	-	-	-	-	-	-	-	-	-	-	-	-
359.51-369.50	-	-	-	-	-	-	-	-	-	-	1	1.11
349.51-359.50	-	-	-	-	-	-	-	-	-	-	3	3.33
339.51-349.50	-	-	-	-	-	-	-	-	-	-	7	7.78
329.51-339.50	-	-	-	-	-	-	-	-	-	-	25	27.78
319.51-329.50	-	-	-	-	-	-	1	2.50	-	-	36	40.00
309.51-319.50	-	-	-	-	1	2.50	3	7.50	-	-	17	18.89
299.51-309.50	-	-	-	-	-	-	2	5.00	4	10.00	-	-
289.51-299.50	-	-	-	-	-	-	6	15.00	5	12.50	-	-
279.51-289.50	1	0.10	-	-	-	-	5	12.50	9	22.50	-	-
269.51-279.50	-	-	-	-	-	-	7	17.50	22	55.00	-	-
259.51-269.50	1	0.10	-	-	-	-	4	10.00	-	-	-	-
249.51-259.50	1	0.10	-	-	1	2.50	12	30.00	-	-	-	-
239.51-249.50	5	0.50	-	-	-	-	-	-	-	-	-	-
229.51-239.50	7	0.70	-	-	-	-	-	-	-	-	-	-
219.51-229.50	15	1.50	-	-	6	15.00	-	-	-	-	-	-
209.51-219.50	42	4.20	5	8.77	4	10.00	-	-	-	-	-	-
199.51-209.50	92	9.20	8	14.04	7	17.50	-	-	-	-	-	-
189.51-199.50	211	21.10	6	10.53	13	32.50	-	-	-	-	-	-
179.51-189.50	381	38.10	13	22.81	8	20.00	-	-	-	-	-	-
169.51-179.50	244	24.40	10	17.54	-	-	-	-	-	-	-	-
159.51-169.50	-	-	8	14.04	-	-	-	-	-	-	-	-
150.00-159.50	-	-	3	5.26	-	-	-	-	-	-	-	-
ต่ำกว่า 150	-	-	4	7.02	-	-	-	-	-	-	-	-
รวม	1,000	100.00	57	100.00	40	100.00	40	100.00	40	100.00	90	100.00

หมายเหตุ	วศ.	หมายถึง	กลุ่มสาขาวิชาวิศวกรรมศาสตร์
	ทก. (พืช, สัตว์)	หมายถึง	กลุ่มสาขาวิชาเทคโนโลยีการเกษตร (เทคโนโลยีการผลิตพืช, เทคโนโลยีการผลิตสัตว์)
	ทก. (อาหาร)	หมายถึง	กลุ่มสาขาวิชาเทคโนโลยีการเกษตร (เทคโนโลยีอาหาร)
	ทส. (วิทย์)	หมายถึง	กลุ่มสาขาวิชาเทคโนโลยีสารสนเทศ (วิทย์)
	ทส. (ศิลป์คำนวณ)	หมายถึง	กลุ่มสาขาวิชาเทคโนโลยีสารสนเทศ (ศิลป์คำนวณ)
	สร.	หมายถึง	กลุ่มสาขาวิชาสาธารณสุขศาสตร์

^๒ เทคโนโลยีสุรนารี, มหาวิทยาลัย. (2546). รายงานสรุปการรับนักศึกษาใหม่ ระดับปริญญาตรี ปีการศึกษา 2546. (นครราชสีมา: ศูนย์บริการการศึกษา มหาวิทยาลัยเทคโนโลยีสุรนารี). (อ้างสืบมา)

(2) คะแนนสูงสุด คะแนนต่ำสุด คะแนนเฉลี่ย และส่วนเบี่ยงเบนมาตรฐานของผู้สมัครสอบคัดเลือกผ่านทบวงมหาวิทยาลัยที่เลือกมหาวิทยาลัยเทคโนโลยีสุรนารี มีรายละเอียดดังตารางที่ 9

ตารางที่ 9 คะแนนต่ำสุด คะแนนสูงสุด คะแนนเฉลี่ย และส่วนเบี่ยงเบนมาตรฐานของผู้สมัครสอบคัดเลือกผ่านทบวงมหาวิทยาลัยที่เลือกมหาวิทยาลัยเทคโนโลยีสุรนารี^๓

กลุ่มสาขาวิชา	คะแนนรวม				คะแนนวิชาสอบ				คะแนน GPA				คะแนน PR			
	สูงสุด	ต่ำสุด	เฉลี่ย	S.D.	สูงสุด	ต่ำสุด	เฉลี่ย	S.D.	สูงสุด	ต่ำสุด	เฉลี่ย	S.D.	สูงสุด	ต่ำสุด	เฉลี่ย	S.D.
วศ.	283.99	173.80	188.83	13.01	230.00	122.50	155.25	14.77	27.32	.12	14.46	6.58	27.78	1.39	19.12	6.29
ทท. (พ., ส.)	218.15	143.66	182.61	19.06	184.00	135.00	156.25	11.93	26.26	.38	10.86	6.93	27.78	2.78	15.50	7.47
ทท. (อ.)	314.96	180.86	205.76	24.06	260.00	143.50	169.78	19.54	27.19	3.33	16.02	6.98	27.78	5.56	19.97	5.85
ทส. (ว.)	325.76	250.58	277.58	20.70	265.50	196.75	234.59	15.95	32.42	3.88	20.86	8.78	33.33	1.67	22.13	9.35
ทส. (ศ.)	304.01	271.32	281.47	9.55	274.50	222.00	242.88	13.68	26.78	3.33	18.72	6.45	26.39	6.94	19.86	5.43
สถ.	383.89	315.57	329.25	11.20	310.00	241.00	267.39	13.19	37.37	11.28	28.65	6.35	38.89	15.56	33.21	5.71

หมายเหตุ	วศ.	หมายถึง	กลุ่มสาขาวิชาวิศวกรรมศาสตร์
	ทท. (พ., ส.)	หมายถึง	กลุ่มสาขาวิชาเทคโนโลยีการเกษตร (เทคโนโลยีการผลิตพืช, เทคโนโลยีการผลิตสัตว์)
	ทท. (อ.)	หมายถึง	กลุ่มสาขาวิชาเทคโนโลยีการเกษตร (เทคโนโลยีอาหาร)
	ทส. (ว.)	หมายถึง	กลุ่มสาขาวิชาเทคโนโลยีสารสนเทศ (วิทย์)
	ทส. (ศ.)	หมายถึง	กลุ่มสาขาวิชาเทคโนโลยีสารสนเทศ (ศิลป์คำนวณ)
	สถ.	หมายถึง	กลุ่มสาขาวิชาสาธารณสุขศาสตร์

(3) ร้อยละของคะแนนสูงสุด ต่ำสุด และคะแนนเฉลี่ย ของผู้ที่เลือกมหาวิทยาลัยเทคโนโลยีสุรนารีเมื่อเปรียบเทียบกับมหาวิทยาลัย/สถาบันอื่น จำแนกตามกลุ่มสาขาวิชาได้ดังนี้

กลุ่มสาขาวิชาวิศวกรรมศาสตร์ จากจำนวนมหาวิทยาลัย/สถาบันที่เปิดสอนทางด้านวิศวกรรมศาสตร์ 20 แห่ง มีสาขาวิชาที่สอดคล้องกับสาขาวิชาของมหาวิทยาลัยเทคโนโลยีสุรนารี 66 สาขาวิชา พบว่า ร้อยละของคะแนนสูงสุดของมหาวิทยาลัยเทคโนโลยีสุรนารีอยู่ในลำดับที่ 32 มีคะแนนสูงสุดคิดเป็นร้อยละ 51.12 ของคะแนนเต็ม โดยจุฬาลงกรณ์มหาวิทยาลัยอยู่ในลำดับที่ 1 มีคะแนนสูงสุดคิดเป็นร้อยละ 89.16 ของคะแนนเต็ม ในขณะที่มหาวิทยาลัยวลัยลักษณ์อยู่ในลำดับสุดท้ายมีคะแนนสูงสุดคิดเป็นร้อยละ 35.77 ของคะแนนเต็ม (รายละเอียดเพิ่มเติมดูได้จากภาคผนวก ก ตารางที่ 1)

^๓ ทบวงมหาวิทยาลัย, สำนักทดสอบกลาง. (2546). ตารางแสดงค่าสถิติของคะแนนในการคัดเลือกฯ ปีการศึกษา 2546 แยกตามคณะ. [Online]. แหล่งที่มา: http://www.entrance.mis.mua.go.th/mxmn_030609b [25 กรกฎาคม 2546]

กลุ่มสาขาวิชาเทคโนโลยีการเกษตร จากจำนวนมหาวิทยาลัย/สถาบันที่เปิดสอนทางด้านเทคโนโลยีการเกษตร (เทคโนโลยีการผลิตพืช, เทคโนโลยีการผลิตสัตว์) 15 แห่ง มีสาขาวิชาที่สอดคล้องกับสาขาวิชาของมหาวิทยาลัยเทคโนโลยีสุรนารี 23 สาขาวิชา พบว่า ร้อยละของคะแนนสูงสุดของมหาวิทยาลัยเทคโนโลยีสุรนารีอยู่ในลำดับที่ 16 มีคะแนนสูงสุดคิดเป็นร้อยละ 39.27 ของคะแนนเต็ม โดยมหาวิทยาลัยศิลปากรอยู่ในลำดับที่ 1 มีคะแนนสูงสุดคิดเป็นร้อยละ 56.05 ของคะแนนเต็ม ในขณะที่มหาวิทยาลัยสงขลานครินทร์อยู่ในลำดับสุดท้ายมีคะแนนสูงสุดคิดเป็นร้อยละ 36.44 ของคะแนนเต็ม (รายละเอียดเพิ่มเติมดูได้จากภาคผนวก ก ตารางที่ 2)

จำนวนมหาวิทยาลัย/สถาบันที่เปิดสอนทางด้านเทคโนโลยีการเกษตร (เทคโนโลยีอาหาร) 9 แห่ง มีสาขาวิชาที่สอดคล้องกับสาขาวิชาของมหาวิทยาลัยเทคโนโลยีสุรนารี 10 สาขาวิชา พบว่า ร้อยละของคะแนนสูงสุดของมหาวิทยาลัยเทคโนโลยีสุรนารีอยู่ในลำดับที่ 2 มีคะแนนสูงสุดคิดเป็นร้อยละ 56.69 ของคะแนนเต็ม โดยมหาวิทยาลัยเชียงใหม่อยู่ในลำดับที่ 1 มีคะแนนสูงสุดคิดเป็นร้อยละ 60.37 ของคะแนนเต็ม ในขณะที่มหาวิทยาลัยวลัยลักษณ์อยู่ในลำดับสุดท้ายมีคะแนนสูงสุดคิดเป็นร้อยละ 39.11 ของคะแนนเต็ม (รายละเอียดเพิ่มเติมดูได้จากภาคผนวก ก ตารางที่ 3)

กลุ่มสาขาวิชาเทคโนโลยีสารสนเทศ จากจำนวนมหาวิทยาลัย/สถาบันที่เปิดสอนทางด้านเทคโนโลยีสารสนเทศ 6 แห่ง มีสาขาวิชาที่สอดคล้องกับสาขาวิชาของมหาวิทยาลัยเทคโนโลยีสุรนารี 12 สาขาวิชา พบว่า ร้อยละของคะแนนสูงสุดของสาขาวิชาวิทยาการสารสนเทศ (ศิลป์คำนวณ) ของมหาวิทยาลัยเทคโนโลยีสุรนารี อยู่ในลำดับที่ 3 มีคะแนนสูงสุดคิดเป็นร้อยละ 56.69 ของคะแนนเต็ม สำหรับร้อยละของคะแนนสูงสุดของสาขาวิชาวิทยาการสารสนเทศ (วิทย์) ของมหาวิทยาลัยเทคโนโลยีสุรนารีอยู่ในลำดับที่ 11 มีคะแนนสูงสุดคิดเป็นร้อยละ 39.27 ของคะแนนเต็ม โดยจุฬาลงกรณ์มหาวิทยาลัยอยู่ในลำดับที่ 1 มีคะแนนสูงสุดคิดเป็นร้อยละ 70.32 ของคะแนนเต็ม ในขณะที่มหาวิทยาลัยวลัยลักษณ์อยู่ในลำดับสุดท้ายมีคะแนนสูงสุดคิดเป็นร้อยละ 38.10 ของคะแนนเต็ม (รายละเอียดเพิ่มเติมดูได้จากภาคผนวก ก ตารางที่ 4)

กลุ่มสาขาวิชาสาธารณสุขศาสตร์ จากจำนวนมหาวิทยาลัย/สถาบันที่เปิดสอนทางด้านสาธารณสุขศาสตร์ 6 แห่ง มีสาขาวิชาที่สอดคล้องกับสาขาวิชาของมหาวิทยาลัยเทคโนโลยีสุรนารี 7 สาขาวิชา พบว่า ร้อยละของคะแนนสูงสุดของมหาวิทยาลัยเทคโนโลยีสุรนารีอยู่ในลำดับที่ 6 มีคะแนนสูงสุดคิดเป็นร้อยละ 49.36 ของคะแนนเต็ม โดยมหาวิทยาลัยมหิดลอยู่ในลำดับที่ 1 มีคะแนนสูงสุดคิดเป็นร้อยละ 57.71 ของคะแนนเต็ม ในขณะที่มหาวิทยาลัยทักษิณอยู่ในลำดับสุดท้ายมีคะแนนสูงสุดคิดเป็นร้อยละ 44.30 ของคะแนนเต็ม (รายละเอียดเพิ่มเติมดูได้จากภาคผนวก ก ตารางที่ 5)

1.2.4 อัตราการแข่งขัน

อัตราการแข่งขันของผู้สมัครสอบคัดเลือกที่เลือกมหาวิทยาลัยเทคโนโลยีสุรนารี เมื่อเปรียบเทียบกับมหาวิทยาลัย/สถาบันอื่น จำแนกตามกลุ่มสาขาวิชาได้ดังนี้

กลุ่มสาขาวิชาวิศวกรรมศาสตร์ อัตราการแข่งขันของผู้สมัครสอบคัดเลือกที่เลือกมหาวิทยาลัยเทคโนโลยีสุรนารี กลุ่มสาขาวิชาวิศวกรรมศาสตร์ เท่ากับ 3.32:1 โดยคณะวิศวกรรมศาสตร์ สาขาวิชาวิศวกรรมโยธา สถาบันเทคโนโลยีพระจอมเกล้าเจ้าคุณทหารลาดกระบัง มีอัตราการแข่งขันสูงสุด เท่ากับ 63.42:1 ในขณะที่คณะวิศวกรรมศาสตร์ สาขาวิศวกรรมเกษตร มหาวิทยาลัยเกษตรศาสตร์ วิทยาเขตกำแพงแสน มีอัตราการแข่งขันต่ำสุด เท่ากับ 1.65:1 (รายละเอียดเพิ่มเติมดูได้จากภาคผนวก ก ตารางที่ 6)

กลุ่มสาขาวิชาเทคโนโลยีการเกษตร อัตราการแข่งขันของผู้สมัครสอบคัดเลือกที่เลือกมหาวิทยาลัยเทคโนโลยีสุรนารี กลุ่มสาขาวิชาเทคโนโลยีการเกษตร (เทคโนโลยีการผลิตพืช เทคโนโลยีการผลิตสัตว์) เท่ากับ 4.26:1 และกลุ่มสาขาวิชาเทคโนโลยีการเกษตร (เทคโนโลยีอาหาร) อัตราการแข่งขันเท่ากับ 5.89:1 โดยวิทยาเขตหนองคาย สาขาวิชาเทคโนโลยีอาหาร มหาวิทยาลัยขอนแก่น มีอัตราการแข่งขันสูงสุด เท่ากับ 24.57:1 ในขณะที่ประเภทวิชาเกษตรศาสตร์ มหาวิทยาลัยเกษตรศาสตร์ วิทยาเขตกำแพงแสน มีอัตราการแข่งขันต่ำสุด เท่ากับ 2.17:1 (รายละเอียดเพิ่มเติมดูได้จากภาคผนวก ก ตารางที่ 7)

กลุ่มสาขาวิชาเทคโนโลยีสารสนเทศ อัตราการแข่งขันของผู้สมัครสอบคัดเลือกที่เลือกมหาวิทยาลัยเทคโนโลยีสุรนารี กลุ่มสาขาวิชาเทคโนโลยีสารสนเทศ สาขาวิชาวิทยาการสารสนเทศ (วิทย์) เท่ากับ 4.95:1 และกลุ่มสาขาวิชาเทคโนโลยีสารสนเทศ สาขาวิชาวิทยาการสารสนเทศ (ศิลป์คำนวณ) เท่ากับ 9.83:1 โดยโครงการจัดตั้งคณะวิทยาการสารสนเทศ สาขาวิชาการสื่อสารมวลชน มีอัตราการแข่งขันสูงสุด เท่ากับ 15.97:1 ในขณะที่คณะพาณิชยศาสตร์และการบัญชี สาขาวิชาเทคโนโลยีสารสนเทศเพื่อธุรกิจ จุฬาลงกรณ์มหาวิทยาลัย มีอัตราการแข่งขันต่ำสุด เท่ากับ 2.77:1 (รายละเอียดเพิ่มเติมดูได้จากภาคผนวก ก ตารางที่ 8)

กลุ่มสาขาวิชาสาธารณสุขศาสตร์ อัตราการแข่งขันของผู้สมัครสอบคัดเลือกที่เลือกมหาวิทยาลัยเทคโนโลยีสุรนารี กลุ่มสาขาวิชาสาธารณสุขศาสตร์ เท่ากับ 6.79:1 โดยโครงการจัดตั้งคณะวิทยาการจัดการสุขภาพและการกีฬา สาขาวิชาสาธารณสุขศาสตร์ มหาวิทยาลัยทักษิณ มีอัตราการแข่งขันสูงสุด เท่ากับ 7.48:1 ในขณะที่คณะสาธารณสุขศาสตร์ สาขาวิชาวิทยาศาสตร์สาธารณสุข มหาวิทยาลัยมหิดล มีอัตราการแข่งขันต่ำสุด เท่ากับ 2.73:1 (รายละเอียดเพิ่มเติมดูได้จากภาคผนวก ก ตารางที่ 9)

1.2.5 คณะที่มีผู้เลือกมากที่สุด 5 อันดับแรก

ผู้สมัครสอบคัดเลือกผ่านทบวงมหาวิทยาลัยในปีการศึกษา 2546 ทั้งหมด มหาวิทยาลัย/สถาบันที่มีผู้เลือกมากที่สุด 5 อันดับแรก (รวมทุกอันดับการเลือก) คือ สำนักวิชาวิศวกรรมศาสตร์ มหาวิทยาลัยเทคโนโลยีสุรนารี รายละเอียดดังตารางที่ 10 ตารางที่ 10 คณะที่มีผู้เลือกมากที่สุด 5 อันดับแรก (รวมทุกอันดับการเลือก)⁴

รหัสคณะ	สำนักวิชา/คณะ/มหาวิทยาลัย	สมัคร (คน)	ผ่าน (คน)
0502	สำนักวิชาวิศวกรรมศาสตร์ มหาวิทยาลัยเทคโนโลยีสุรนารี	3,316 (3,335)	1,000 (803)
1340	คณะวิศวกรรมศาสตร์ สาขาวิชาวิศวกรรมโยธา สถาบันเทคโนโลยีพระจอมเกล้าเจ้าคุณทหารลาดกระบัง	3,171	50
0661	คณะมนุษยศาสตร์และสังคมศาสตร์ สาขาวิชานิติศาสตร์ บัณฑิต (โครงการพิเศษ) มหาวิทยาลัยนเรศวร	2,638	100
0353	คณะวิทยาศาสตร์ มหาวิทยาลัยเชียงใหม่	2,515	452
0103	คณะเกษตร ปรเภทวิชาวิทยาศาสตร์เกษตร วิทยาเขต บางเขน มหาวิทยาลัยเกษตรศาสตร์	2,460	101

หมายเหตุ ตัวเลขในวงเล็บของมหาวิทยาลัยเทคโนโลยีสุรนารีเป็นข้อมูลจากศูนย์บริการการศึกษา

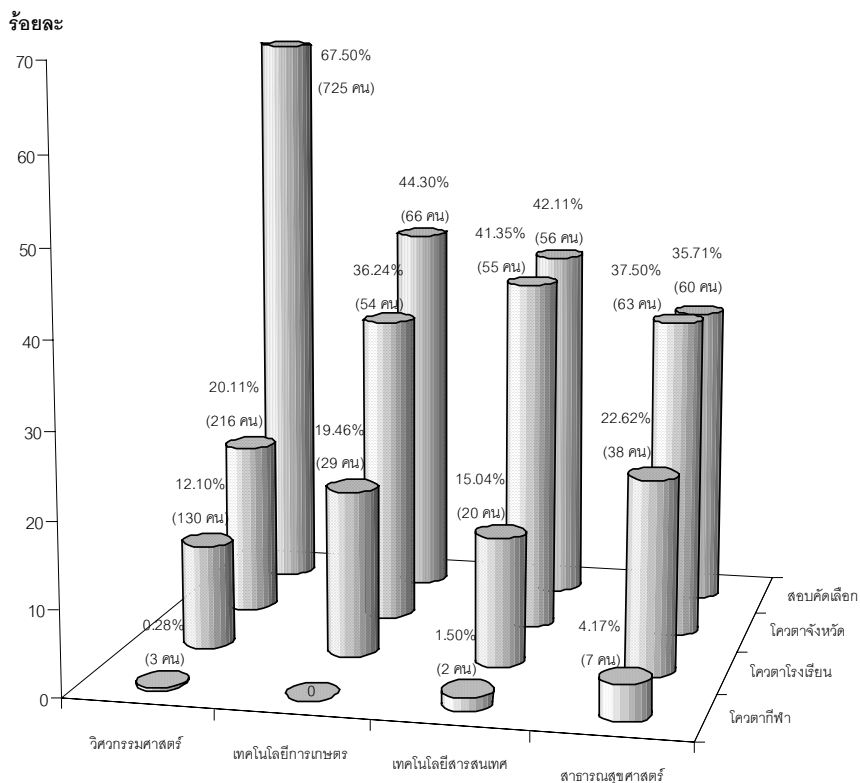
1.3 จำนวนนักศึกษาขึ้นทะเบียนเป็นนักศึกษาใหม่มหาวิทยาลัยเทคโนโลยีสุรนารี

จากการคัดเลือกนักศึกษาด้วยวิธีการให้โควตาและการสอบคัดเลือกผ่านทบวงมหาวิทยาลัย มีนักศึกษามาขึ้นทะเบียนเป็นนักศึกษาใหม่ของมหาวิทยาลัยเทคโนโลยีสุรนารีรวม 1,524 คน โดยเป็นนักศึกษากลุ่มโควตา 617 คน (ร้อยละ 40.49) และเป็นนักศึกษากลุ่มสอบคัดเลือก 907 คน (ร้อยละ 59.51)

เป็นนักศึกษาใหม่กลุ่มสาขาวิชาวิศวกรรมศาสตร์ 1,074 คน (ร้อยละ 70.47) กลุ่มสาขาวิชาเทคโนโลยีการเกษตร 149 คน (ร้อยละ 9.78) กลุ่มสาขาวิชาเทคโนโลยีสารสนเทศ 133 คน (ร้อยละ 8.73) และกลุ่มสาขาวิชาสาธารณสุขศาสตร์ 168 คน (ร้อยละ 11.02)

รายละเอียดจำแนกตามวิธีการรับเข้าและกลุ่มสาขาวิชา แสดงได้ดังแผนภูมิที่ 1

⁴ ทบวงมหาวิทยาลัย, สำนักทดสอบกลาง. (2546). TOP 5 คณะที่มีผู้เลือกมากที่สุด. [Online]. แหล่งที่มา: <http://entrance.mis.mua.go.th/somestat46.htm> [25 กรกฎาคม 2546]



แผนภูมิที่ 1 นักศึกษาใหม่ปริญญาตรีแรก จำแนกตามวิธีการรับเข้าและกลุ่มสาขาวิชา

1.4 จำนวนนักศึกษาใหม่ปริญญาตรีแรกเปรียบเทียบกับเป้าหมายการรับ

เมื่อเปรียบเทียบนักศึกษาใหม่ปริญญาตรีแรก ปีการศึกษา 2546 กับเป้าหมายการรับ พบว่า มหาวิทยาลัยเทคโนโลยีสุรนารี สามารถรับนักศึกษาใหม่ปริญญาตรีแรกได้ ร้อยละ 79.38 ของเป้าหมาย รายละเอียดดังตารางที่ 11

ตารางที่ 11 นักศึกษาใหม่ปริญญาตรีแรก ปีการศึกษา 2546 เปรียบเทียบกับเป้าหมายการรับ จำแนกตามวิธีการรับเข้าและกลุ่มสาขาวิชา

กลุ่มสาขาวิชา	วิธีการรับเข้า						รวม		
	โควตา			สอบคัดเลือก			เป้าหมาย	รับจริง	ร้อยละ
	เป้าหมาย	รับจริง	ร้อยละ	เป้าหมาย	รับจริง	ร้อยละ			
วิศวกรรมศาสตร์	1,080	349	32.31	270	725	268.52	1,350	1,074	79.56
เทคโนโลยีการเกษตร	192	83	43.23	48	66	137.50	240	149	62.08
เทคโนโลยีสารสนเทศ	120	77	64.17	30	56	186.67	150	133	88.67
สาธารณสุขศาสตร์	144	108	75.00	36	60	166.67	180	168	93.33
รวม	1,536	617	40.17	384	907	236.20	1,920	1,524	79.38

ตอนที่ 2 ผลการวิเคราะห์ภูมิหลังของนักศึกษาใหม่ปริญญาตรีแรก

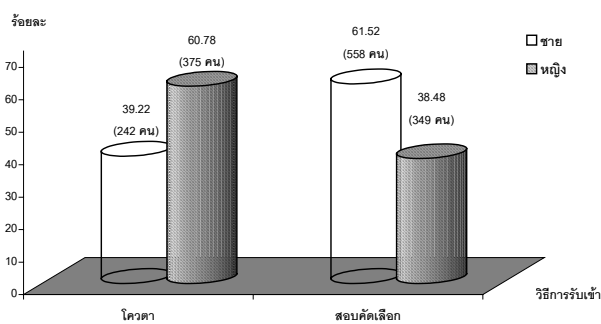
การนำเสนอในตอนนี้ แบ่งเป็น 3 ส่วน คือ ส่วนแรก เป็นการนำเสนอผลการวิเคราะห์ข้อมูลส่วนตัว ส่วนที่สอง เป็นการนำเสนอผลการวิเคราะห์ข้อมูลด้านการศึกษา และส่วนสุดท้าย เป็นการนำเสนอผลการวิเคราะห์ข้อมูลด้านครอบครัว โดยรายละเอียดของแต่ละส่วนมีดังต่อไปนี้

1. ผลการวิเคราะห์ข้อมูลส่วนตัว

การนำเสนอในส่วนนี้จะเป็นการนำเสนอผลการวิเคราะห์ข้อมูลส่วนตัวของนักศึกษา ได้แก่ เพศ อายุ เชื้อชาติ สัญชาติ ศาสนา ภูมิลำเนาตามทะเบียนบ้าน ที่พักขณะเรียน ความสามารถพิเศษ และค่าใช้จ่ายส่วนตัว โดยการนำเสนอจะนำเสนอใน 2 มิติ คือ มิติของวิธีการรับเข้า และมิติของกลุ่มสาขาวิชา ตามรายละเอียดดังนี้

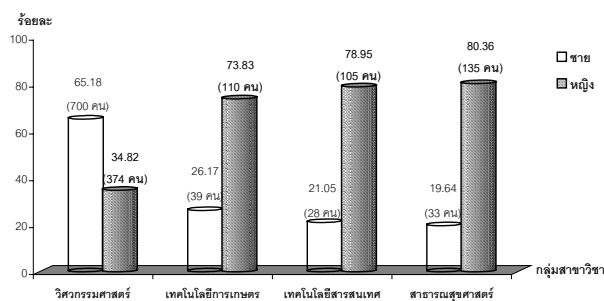
1.1 เพศ นักศึกษาใหม่ปริญญาตรีแรกเป็นเพศชายมากกว่าเพศหญิง โดยเป็นเพศชาย ร้อยละ 52.49 และเป็นเพศหญิง ร้อยละ 47.51 ของจำนวนนักศึกษาปริญญาตรีแรกทั้งหมด (รายละเอียดเพิ่มเติมดูได้จากภาคผนวก ข ตารางที่ 10 และ 11)

เมื่อจำแนกตามวิธีการรับเข้า พบว่า นักศึกษาใหม่ปริญญาตรีแรกกลุ่มโควตาเป็นเพศหญิงมากกว่าเพศชาย ในขณะที่นักศึกษาใหม่ปริญญาตรีแรกกลุ่มสอบคัดเลือก เป็นเพศชายมากกว่าเพศหญิง



แผนภูมิที่ 2 นักศึกษาใหม่ปริญญาตรีแรก จำแนกตามวิธีการรับเข้าและเพศ

เมื่อจำแนกตามกลุ่มสาขาวิชา พบว่า นักศึกษาใหม่ปริญญาตรีแรกกลุ่มสาขาวิชาวิศวกรรมศาสตร์ เป็นเพศชายมากกว่าเพศหญิง ในขณะที่กลุ่มสาขาวิชาเทคโนโลยีการเกษตร เทคโนโลยีสารสนเทศ และสาธารณสุขศาสตร์ เป็นเพศหญิงมากกว่าเพศชาย



แผนภูมิที่ 3 นักศึกษาใหม่ปริญญาตรีแรก จำแนกตามกลุ่มสาขาวิชาและเพศ

1.2 **อายุ** นักศึกษาใหม่ปริญญาตรีแรกมีอายุตั้งแต่ 17 ปีขึ้นไป โดยนักศึกษาส่วนใหญ่มีอายุ 18 ปี โดยอายุจำแนกตามวิธีการรับเข้าและกลุ่มสาขาวิชาได้ดังตารางที่ 12 และ 13 (รายละเอียดเพิ่มเติมดูได้จากภาคผนวก ข ตารางที่ 12 และ 13)

ตารางที่ 12 นักศึกษาใหม่ปริญญาตรีแรก จำแนกตามวิธีการรับเข้าและอายุ

วิธีการรับเข้า	อายุ (ปี)			
	น้อยที่สุด	มากที่สุด	เฉลี่ย	S.D.
โควตา	17	21	18.36	.60
สอบคัดเลือก	17	23	18.49	.89
รวมทั้งหมด	17	23	18.44	.79

ตารางที่ 13 นักศึกษาใหม่ปริญญาตรีแรก จำแนกตามกลุ่มสาขาวิชาและอายุ

กลุ่มสาขาวิชา	อายุ (ปี)			
	น้อยที่สุด	มากที่สุด	เฉลี่ย	S.D.
วิศวกรรมศาสตร์	17	23	18.46	.79
เทคโนโลยีการเกษตร	17	20	18.41	.83
เทคโนโลยีสารสนเทศ	17	20	18.22	.65
สาธารณสุขศาสตร์	17	21	18.52	.60
รวมทั้งหมด	17	23	18.44	.79

1.3 **เชื้อชาติและสัญชาติ** นักศึกษาใหม่ปริญญาตรีแรกส่วนใหญ่มีเชื้อชาติและสัญชาติไทย คิดเป็นร้อยละ 99.74 และ 99.80 ตามลำดับ

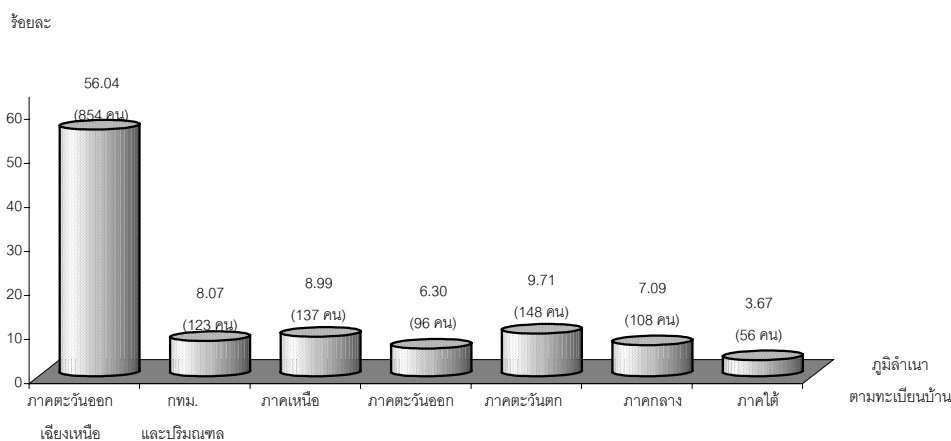
เมื่อจำแนกตามวิธีการรับเข้าและจำแนกตามกลุ่มสาขาวิชา พบว่า ส่วนใหญ่มีเชื้อชาติและสัญชาติไทยเช่นเดียวกับภาพรวมของนักศึกษาใหม่ปริญญาตรีแรกทั้งหมด (รายละเอียดเพิ่มเติมดูได้จากภาคผนวก ข ตารางที่ 14 – 17)

1.4 **ศาสนา** นักศึกษาใหม่ปริญญาตรีแรกส่วนใหญ่นับถือศาสนาพุทธ (ร้อยละ 98.95)

เมื่อจำแนกตามวิธีการรับเข้าและจำแนกตามกลุ่มสาขาวิชา พบว่า ส่วนใหญ่นับถือศาสนาพุทธเช่นเดียวกับภาพรวมของนักศึกษาใหม่ปริญญาตรีแรกทั้งหมด (รายละเอียดเพิ่มเติมดูได้จากภาคผนวก ข ตารางที่ 18 - 19)

1.5 ภูมิภาคตามทะเบียนบ้าน นักศึกษาใหม่ปริญญาตรีแรกส่วนใหญ่มีภูมิลำเนาตามทะเบียนบ้านอยู่ในภาคตะวันออกเฉียงเหนือ ส่วนที่เหลือกระจายอยู่ในภาคต่าง ๆ ดังแผนภูมิที่ 4

เมื่อจำแนกตามวิธีการรับเข้าและจำแนกตามกลุ่มสาขาวิชา พบว่า ส่วนใหญ่มีภูมิลำเนาตามทะเบียนบ้านอยู่ในภาคตะวันออกเฉียงเหนือเช่นเดียวกับภาพรวมของนักศึกษาใหม่ปริญญาตรีแรกทั้งหมด (รายละเอียดเพิ่มเติมดูได้จากภาคผนวก ข ตารางที่ 20 - 21)



แผนภูมิที่ 4 นักศึกษาใหม่ปริญญาตรีแรก จำแนกตามภูมิลำเนาตามทะเบียนบ้าน

1.6 ที่พักขณะเรียน นักศึกษาใหม่ปริญญาตรีแรกส่วนใหญ่พักในหอพักมหาวิทยาลัย (ร้อยละ 93.77) ส่วนที่เหลือพักนอกมหาวิทยาลัย

เมื่อจำแนกตามวิธีการรับเข้าและจำแนกตามกลุ่มสาขาวิชา พบว่า ส่วนใหญ่พักในหอพักมหาวิทยาลัยเช่นเดียวกับภาพรวมของนักศึกษาใหม่ปริญญาตรีแรกทั้งหมด (รายละเอียดเพิ่มเติมดูได้จากภาคผนวก ข ตารางที่ 22 -23)

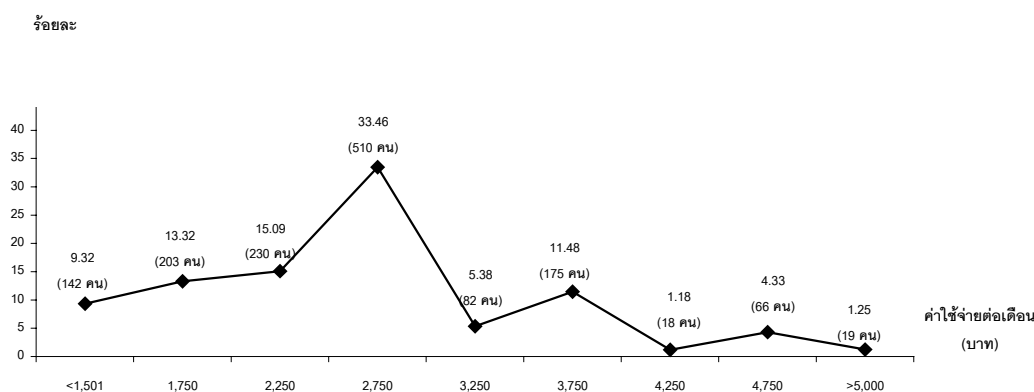
1.7 ความสามารถพิเศษ นักศึกษาใหม่ปริญญาตรีแรกส่วนใหญ่มีความสามารถทางด้านกีฬา (ร้อยละ 29.07) รองลงมาคือ คอมพิวเตอร์ (ร้อยละ 20.08)

เมื่อจำแนกตามวิธีการรับเข้า พบว่า ทั้งกลุ่มโควตาและสอบคัดเลือกมีความสามารถทางด้านกีฬา รองลงมาคือ คอมพิวเตอร์ เช่นเดียวกับภาพรวมของนักศึกษาใหม่ปริญญาตรีแรกทั้งหมด (รายละเอียดเพิ่มเติมดูได้จากภาคผนวก ข ตารางที่ 24)

เมื่อจำแนกตามกลุ่มสาขาวิชา พบว่า นักศึกษาใหม่ปริญญาตรีแรกกลุ่มสาขาวิชาวิศวกรรมศาสตร์ เทคโนโลยีการเกษตร และสาธารณสุขศาสตร์ ส่วนใหญ่มีความสามารถทางด้านกีฬา รองลงมาคือ คอมพิวเตอร์ เช่นเดียวกับภาพรวมของนักศึกษาใหม่ปริญญาตรีแรกทั้งหมด

ส่วนนักศึกษาใหม่ปริญญาตรีแรกกลุ่มเทคโนโลยีสารสนเทศส่วนใหญ่มีความสามารถทางด้านคอมพิวเตอร์ รองลงมาคือ กีฬา (รายละเอียดเพิ่มเติมดูได้จากภาคผนวก ข ตารางที่ 25)

1.8 ค่าใช้จ่ายส่วนตัว นักศึกษาใหม่ปริญญาตรีแรกส่วนใหญ่มีค่าใช้จ่ายส่วนตัวอยู่ระหว่าง 2,501-3,000 บาท รายละเอียดดังแผนภูมิที่ 5 โดยค่ามัธยฐาน ค่าฐานนิยม ค่าสูงสุด และค่าต่ำสุดของค่าใช้จ่าย จำแนกตามวิธีการรับเข้าและกลุ่มสาขาวิชาได้ดังตารางที่ 14 และ 15 (รายละเอียดเพิ่มเติมดูได้จากภาคผนวก ข ตารางที่ 26 - 27)



แผนภูมิที่ 5 นักศึกษาใหม่ปริญญาตรีแรก จำแนกตามค่าใช้จ่ายส่วนตัว

ตารางที่ 14 นักศึกษาใหม่ปริญญาตรีแรก จำแนกตามวิธีการรับเข้าและค่าใช้จ่ายส่วนตัว

ค่าใช้จ่าย	วิธีการรับเข้า		รวมทั้งหมด
	โควตา	สอบคัดเลือก	
ส่วนตัว			
มัธยฐาน	3,000	3,000	3,000
ฐานนิยม	3,000	3,000	3,000
สูงสุด	6,000	8,000	8,000
ต่ำสุด	250	200	200

ตารางที่ 15 นักศึกษาใหม่ปริญญาตรีแรก จำแนกตามกลุ่มสาขาวิชาและค่าใช้จ่ายส่วนตัว

ค่าใช้จ่าย	กลุ่มสาขาวิชา				รวมทั้งหมด
	วศ.	ทก.	ทส.	สธ.	
ส่วนตัว					
มัธยฐาน	3,000	2,500	3,000	2,500	3,000
ฐานนิยม	3,000	3,000	3,000	3,000	3,000
สูงสุด	8,000	5,000	6,000	7,000	8,000
ต่ำสุด	200	550	600	500	200

2. ผลการวิเคราะห์ข้อมูลด้านการศึกษา

การนำเสนอในส่วนนี้จะเป็นการนำเสนอผลการวิเคราะห์ข้อมูลด้านการศึกษาของนักศึกษา ได้แก่ ภูมิลำเนาที่สำเร็จการศึกษา จังหวัดที่สำเร็จการศึกษา วุฒิการศึกษาที่สำเร็จการศึกษา ปีการศึกษาที่สำเร็จการศึกษา คะแนนเฉลี่ยที่สำเร็จการศึกษา จำนวนครั้งในการสมัครเข้าศึกษาผ่านทบวงมหาวิทยาลัย อันดับการเลือกมหาวิทยาลัยเทคโนโลยีสุรนารี และการศึกษาในสถาบันอุดมศึกษาอื่นมาก่อน ตามรายละเอียดดังต่อไปนี้

2.1 ภูมิลำเนาที่สำเร็จการศึกษา นักศึกษาใหม่ปริญญาตรีแรกส่วนใหญ่จบการศึกษาจากภาคตะวันออกเฉียงเหนือ (ร้อยละ 55.18) ส่วนที่เหลือกระจายอยู่ในภาคต่าง ๆ ดังภาพที่ 1

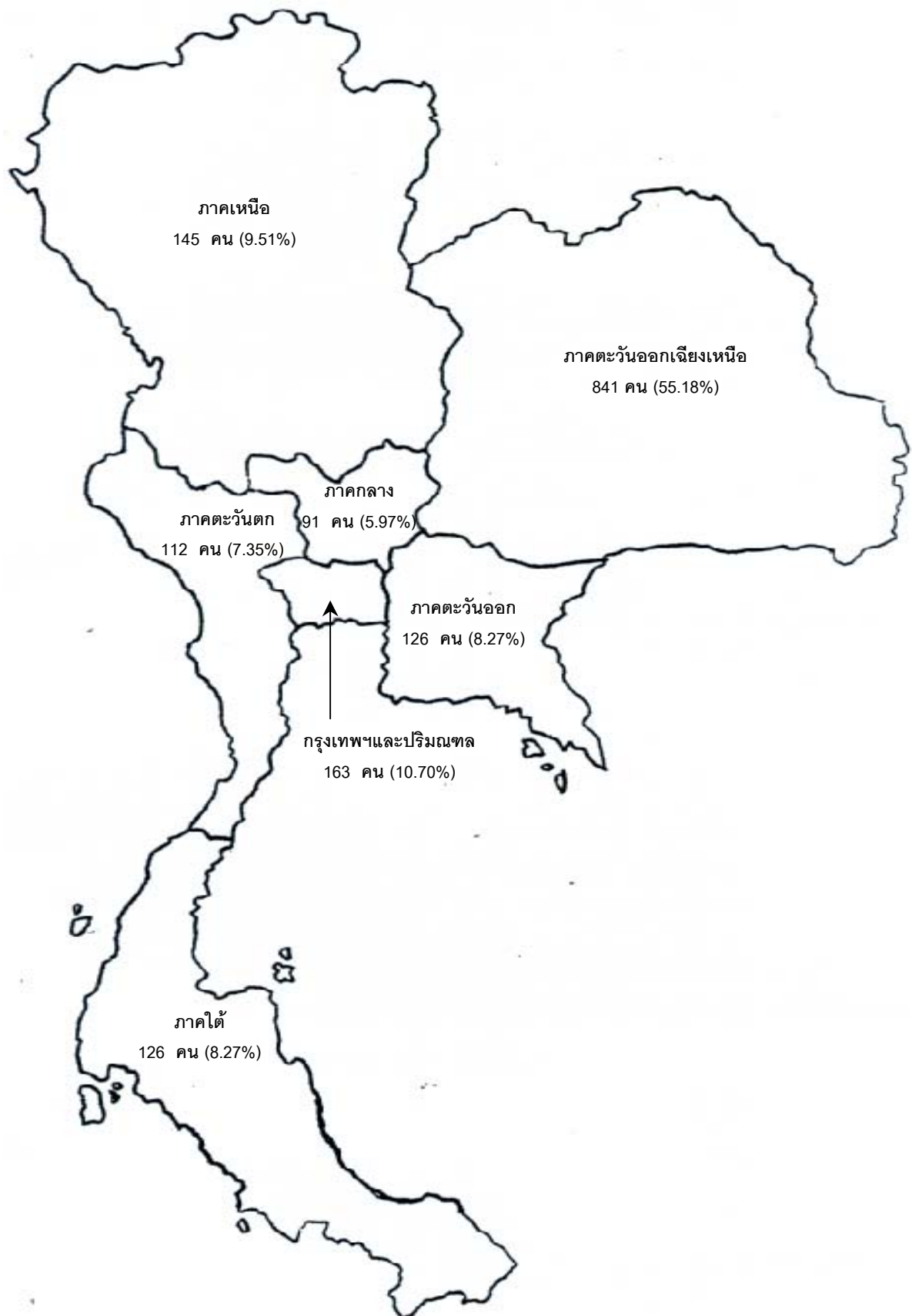
เมื่อจำแนกตามวิธีการรับเข้าและจำแนกตามกลุ่มสาขาวิชา พบว่า ส่วนใหญ่จบการศึกษาจากภาคตะวันออกเฉียงเหนือเช่นเดียวกับภาพรวมของนักศึกษาใหม่ปริญญาตรีแรกทั้งหมด (รายละเอียดเพิ่มเติมดูได้จากภาคผนวก ค ตารางที่ 28 - 29)

2.2 จังหวัดที่สำเร็จการศึกษา นักศึกษาใหม่ปริญญาตรีแรกส่วนใหญ่สำเร็จการศึกษาจากจังหวัดนครราชสีมา (ร้อยละ 12.76) ส่วนที่เหลือกระจายอยู่ตามจังหวัดต่าง ๆ อีก 69 จังหวัด (รายละเอียดเพิ่มเติมดูได้จากภาคผนวก ค ตารางที่ 30)

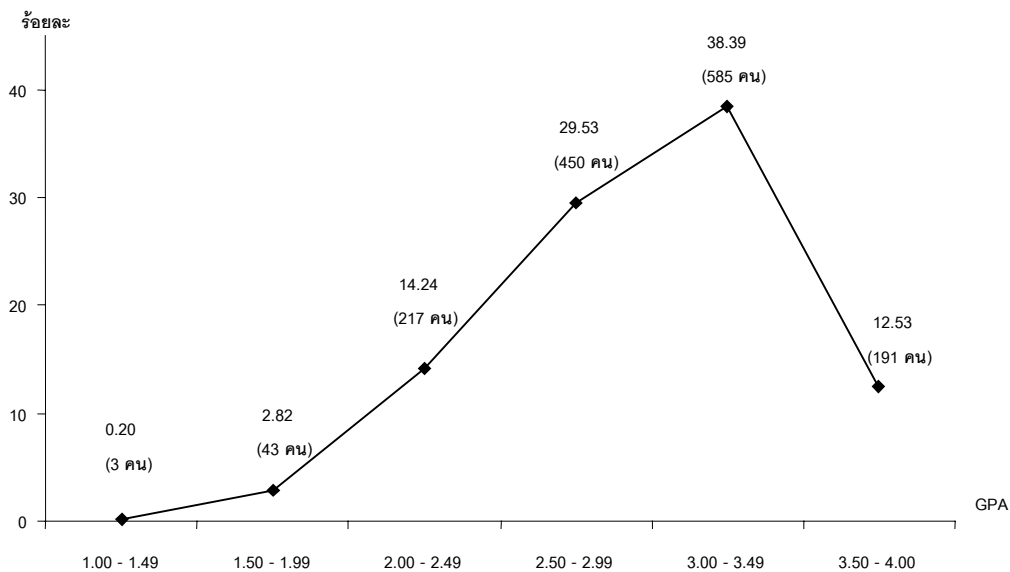
2.3 วุฒิการศึกษาที่สำเร็จการศึกษา นักศึกษาใหม่ปริญญาตรีแรกส่วนใหญ่สมัครเข้าศึกษาต่อโดยใช้วุฒิการศึกษาระดับมัธยมศึกษาตอนปลาย (ร้อยละ 99.74) และมีเพียง 2 คน (ร้อยละ 0.13) เท่านั้น ที่ใช้วุฒิการศึกษาเทียบเท่าชั้นมัธยมศึกษาตอนปลายสมัครเข้าศึกษาต่อ ซึ่งทั้งสองคนดังกล่าวเป็นนักศึกษากลุ่มสาขาวิชาวิศวกรรมศาสตร์ (รายละเอียดเพิ่มเติมดูได้จากภาคผนวก ค ตารางที่ 31 - 32)

2.4 ปีการศึกษาที่สำเร็จการศึกษา นักศึกษาปริญญาตรีแรกส่วนใหญ่สำเร็จการศึกษาในปีการศึกษา 2546 (ร้อยละ 76.85) ส่วนที่เหลือจบการศึกษาในปีการศึกษา 2545, 2544 และก่อนปีการศึกษา 2544 คิดเป็นร้อยละ 17.75, 3.75 และร้อยละ 0.99 ตามลำดับ (รายละเอียดเพิ่มเติมดูได้จากภาคผนวก ค ตารางที่ 33)

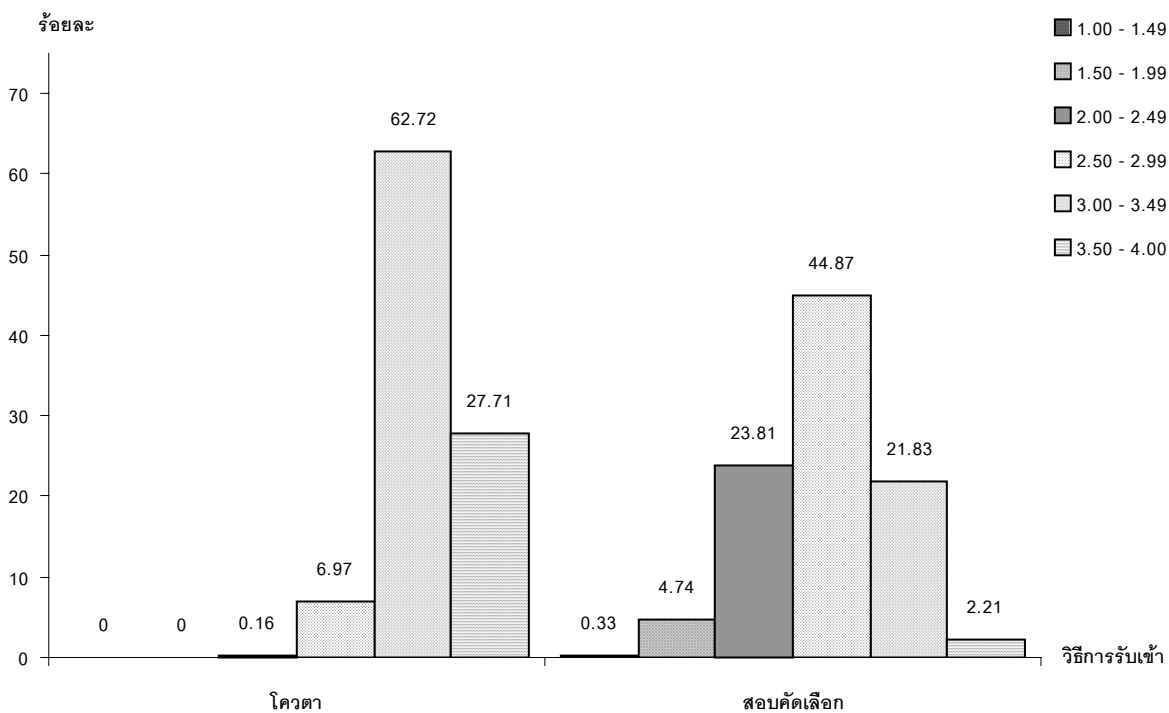
2.5 คะแนนเฉลี่ย (GPA) ที่สำเร็จการศึกษา นักศึกษาใหม่ปริญญาตรีแรกส่วนใหญ่มี GPA เฉลี่ยอยู่ระหว่าง 3.00-3.49 (ร้อยละ 38.39) รองลงมา มี GPA อยู่ระหว่าง 2.50-2.99 (ร้อยละ 29.53) รายละเอียดดังแผนภูมิที่ 6 โดย GPA จำแนกตามวิธีการรับเข้าและกลุ่มสาขาวิชา มีรายละเอียดดังแผนภูมิที่ 7 - 8



ภาพที่ 1 นักศึกษาใหม่ปริญญาตรีแรก จำแนกตามภูมิลำเนาที่สำเร็จการศึกษา



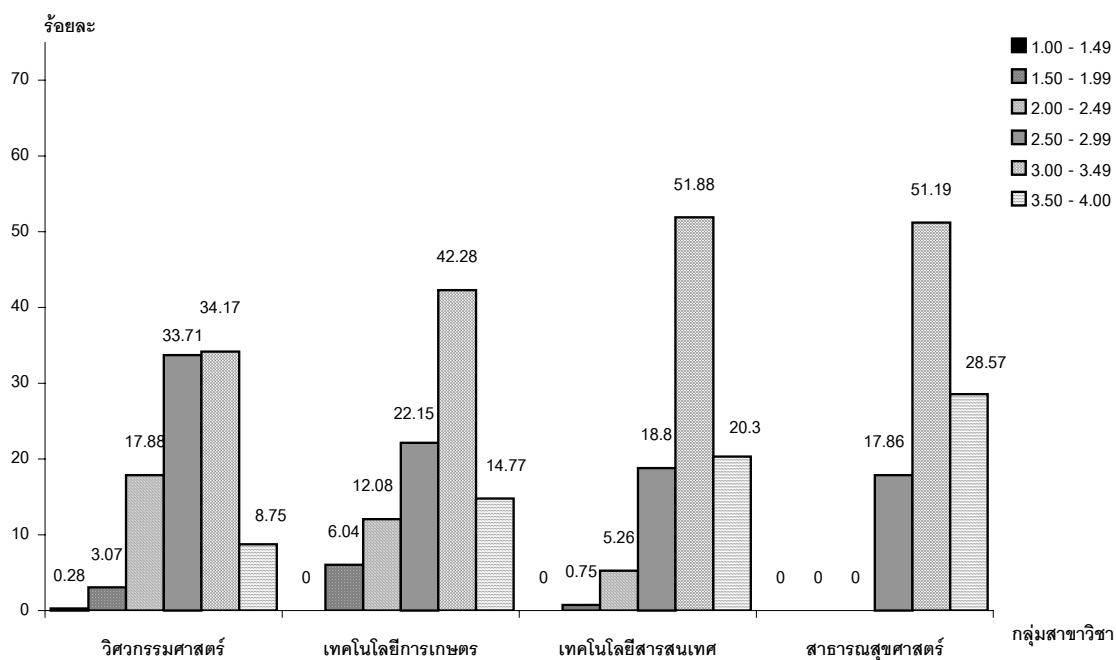
แผนภูมิที่ 6 นักศึกษาใหม่ปริญญาตรีแรก จำแนกตามคะแนนเฉลี่ย (GPA)



แผนภูมิที่ 7 นักศึกษาใหม่ปริญญาตรีแรก จำแนกตามวิธีการรับเข้าและ GPA

ตารางที่ 16 นักศึกษาใหม่ปริญญาตรีแรก จำแนกตามวิธีการรับเข้าและ GPA

วิธีการรับเข้า	GPA			
	สูงสุด	ต่ำสุด	เฉลี่ย	S.D.
โควตา	3.94	2.12	2.96	0.25
สอบคัดเลือก	2.71	1.16	2.71	0.42



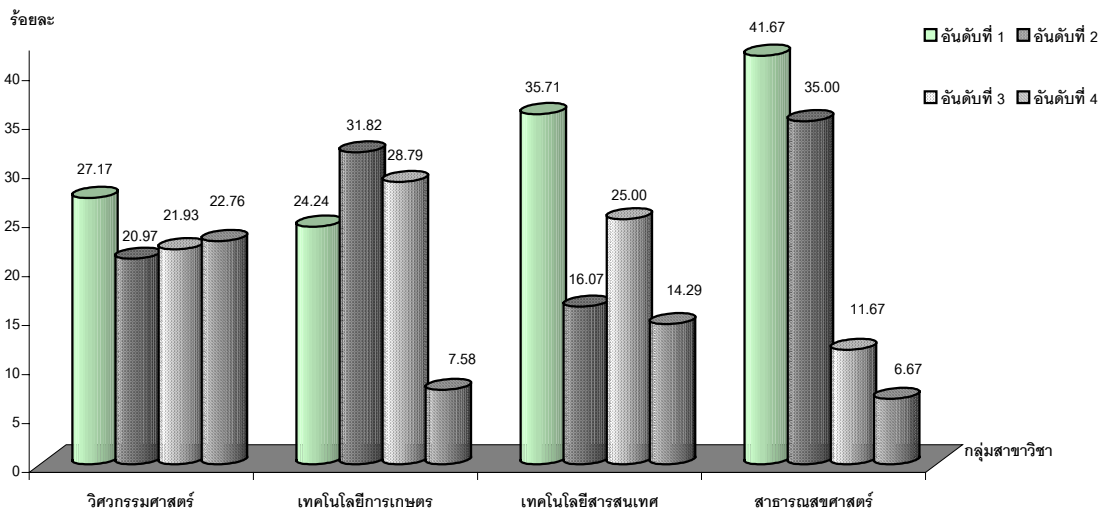
แผนภูมิที่ 8 นักศึกษาใหม่ปริญญาตรีแรก จำแนกตามกลุ่มสาขาวิชาและ GPA

ตารางที่ 17 นักศึกษาใหม่ปริญญาตรีแรก จำแนกตามกลุ่มสาขาวิชาและ GPA

กลุ่มสาขาวิชา	GPA			
	สูงสุด	ต่ำสุด	เฉลี่ย	S.D.
วิทยาศาสตร์	3.94	1.16	2.88	0.47
เทคโนโลยีการเกษตร	3.92	1.64	3.00	0.52
เทคโนโลยีสารสนเทศ	3.91	1.97	3.18	0.38
สาขารณสุขศาสตร์	3.90	2.53	3.30	0.31

2.6 จำนวนครั้งในการสมัครเข้าศึกษาผ่านทบวงมหาวิทยาลัย นักศึกษาใหม่ปริญญาตรีแรกกลุ่มสอบคัดเลือกส่วนใหญ่สมัครเข้าศึกษาผ่านทบวงมหาวิทยาลัยเป็นครั้งแรก (ร้อยละ 63.51) ส่วนที่เหลือสมัครเป็นครั้งที่ 2, 3 และ 4 คิดเป็นร้อยละ 27.23, 2.76 และ 0.22 ตามลำดับ (รายละเอียดเพิ่มเติมดูได้จากภาคผนวก ค ตารางที่ 37)

2.7 อันดับการเลือกมหาวิทยาลัยเทคโนโลยีสุรนารี นักศึกษาใหม่ปริญญาตรีแรกกลุ่มสอบคัดเลือกส่วนใหญ่เลือกมหาวิทยาลัยเทคโนโลยีสุรนารีเป็นอันดับแรก (ร้อยละ 28.45) ส่วนเหลือเลือกอันดับที่ 2, 3 และ 4 (ร้อยละ 22.38, 21.94 และ 20.07 ตามลำดับ) โดยอันดับการคัดเลือกมหาวิทยาลัยเทคโนโลยีสุรนารี จำแนกตามกลุ่มสาขาวิชาแสดงได้ดังแผนภูมิที่ 9 (รายละเอียดเพิ่มเติมดูได้จากภาคผนวก ค ตารางที่ 38)



แผนภูมิที่ 9 นักศึกษาใหม่ปริญญาตรีแรก จำแนกตามอันดับการเลือกมหาวิทยาลัยเทคโนโลยีสุรนารี

2.8 การศึกษาในสถาบันอุดมศึกษาอื่น นักศึกษาใหม่ปริญญาตรีแรกกลุ่มสอบคัดเลือกส่วนใหญ่ไม่เคยศึกษาในสถาบันอื่นมาก่อน (ร้อยละ 78.50) ส่วนที่เหลือเคยศึกษาในสถาบันอุดมศึกษาอื่นมาก่อน โดยส่วนใหญ่ศึกษาในสถาบันอุดมศึกษาอื่นมาก่อนเป็นเวลา 1 ปี (ร้อยละ 89.42) ส่วนที่เหลือศึกษาเป็นเวลา 2 ปี และ 3 ปี (ร้อยละ 8.47 และ 2.12 ตามลำดับ) โดยสถาบันอุดมศึกษาที่นักศึกษาใหม่ปริญญาตรีแรกกลุ่มสอบคัดเลือกเคยศึกษามากที่สุด 3 อันดับแรก คือ มหาวิทยาลัยเทคโนโลยีสุรนารี มหาวิทยาลัยรามคำแหง และสถาบันราชภัฏ (ร้อยละ 43.92, 18.52 และ 8.99 ตามลำดับ) (รายละเอียดเพิ่มเติมดูได้จากภาคผนวก ค ตารางที่ 39 - 41)

2.9 แหล่งที่มาของค่าใช้จ่ายทางการศึกษา นักศึกษาใหม่ปริญญาตรีแรกส่วนใหญ่มีแหล่งที่มาของค่าใช้จ่ายทางการศึกษามาจากบิดามารดา (ร้อยละ 54.79) รองลงมาเป็นทุนกู้ยืมรัฐบาล (ร้อยละ 18.44)

เมื่อจำแนกตามวิธีการรับเข้า และจำแนกตามกลุ่มสาขาวิชา พบว่า ส่วนใหญ่ที่มาของค่าใช้จ่ายทางการศึกษามาจากบิดามารดา และรองลงมาเป็นทุนกู้ยืมรัฐบาลเช่นเดียวกับภาพรวมของนักศึกษาใหม่ปริญญาตรีแรกทั้งหมด (รายละเอียดเพิ่มเติมดูได้จากภาคผนวก ค ตารางที่ 42 - 43)

3. ผลการวิเคราะห์ข้อมูลด้านครอบครัว

การนำเสนอในส่วนนี้จะเป็นการนำเสนอผลการวิเคราะห์ข้อมูลด้านครอบครัวของนักศึกษาใหม่ปริญญาตรีแรก ได้แก่ สถานภาพสมรสของบิดามารดา วุฒิการศึกษา อาชีพ และรายได้ของบิดามารดา และผู้อุปการะ และจำนวนพี่น้องร่วมบิดามารดา ซึ่งมีรายละเอียดดังต่อไปนี้

3.1 สถานภาพสมรสของบิดามารดา นักศึกษาใหม่ปริญญาตรีแรกส่วนใหญ่บิดามารดาอยู่ด้วยกัน (ร้อยละ 81.82) ส่วนที่เหลืออีกเล็กน้อยมีสถานภาพสมรสแต่แยกกันอยู่ หย่าร้าง บิดาถึงแก่กรรม มารดาถึงแก่กรรม และทั้งบิดามารดาถึงแก่กรรม

เมื่อจำแนกตามวิธีการรับเข้าและจำแนกตามกลุ่มสาขาวิชา พบว่า ส่วนใหญ่บิดามารดาอยู่ด้วยกันเช่นเดียวกับภาพรวมของนักศึกษาใหม่ปริญญาตรีแรกทั้งหมด (รายละเอียดเพิ่มเติมดูได้จากภาคผนวก ง ตารางที่ 44 - 45)

3.2 วุฒิการศึกษา อาชีพ และรายได้ของบิดา

3.2.1 วุฒิการศึกษาสูงสุดของบิดา บิดาของนักศึกษาใหม่ปริญญาตรีแรกส่วนใหญ่มีวุฒิการศึกษาสูงสุดระดับประถมศึกษา (ร้อยละ 36.68) รองลงมาคือ ปริญญาตรี (ร้อยละ 22.03)

เมื่อจำแนกตามวิธีการรับเข้า พบว่า บิดาของนักศึกษาใหม่ปริญญาตรีแรกทั้งกลุ่มโควตาและกลุ่มสอบคัดเลือกส่วนใหญ่มีวุฒิการศึกษาสูงสุดระดับประถมศึกษา (ร้อยละ 47.81 และ 42.79 ตามลำดับ) รองลงมาคือ ปริญญาตรี (ร้อยละ 17.67 และ 39.22 ตามลำดับ) (รายละเอียดเพิ่มเติมดูได้จากภาคผนวก ง ตารางที่ 46)

เมื่อจำแนกตามกลุ่มสาขาวิชา พบว่า บิดาของนักศึกษาใหม่กลุ่มสาขาวิชาวิศวกรรมศาสตร์ เทคโนโลยีการเกษตร เทคโนโลยีสารสนเทศ และสาธารณสุขศาสตร์ส่วนใหญ่มีวุฒิการศึกษาสูงสุดระดับประถมศึกษา (ร้อยละ 33.05, 48.99, 28.57 และ 55.36 ตามลำดับ) รองลงมาคือ ปริญญาตรี (ร้อยละ 24.30, 22.82, 27.82 และ 11.31 ตามลำดับ) สำหรับบิดาของนักศึกษาใหม่กลุ่มสาธารณสุขศาสตร์มีวุฒิการศึกษาในลำดับรองลงมาคือ ม.ปลาย/ปวช. หรือเทียบเท่า และวุฒิการศึกษาระดับปริญญาตรีจำนวนเท่ากัน (ร้อยละ 11.31) (รายละเอียดเพิ่มเติมดูได้จากภาคผนวก ง ตารางที่ 47)

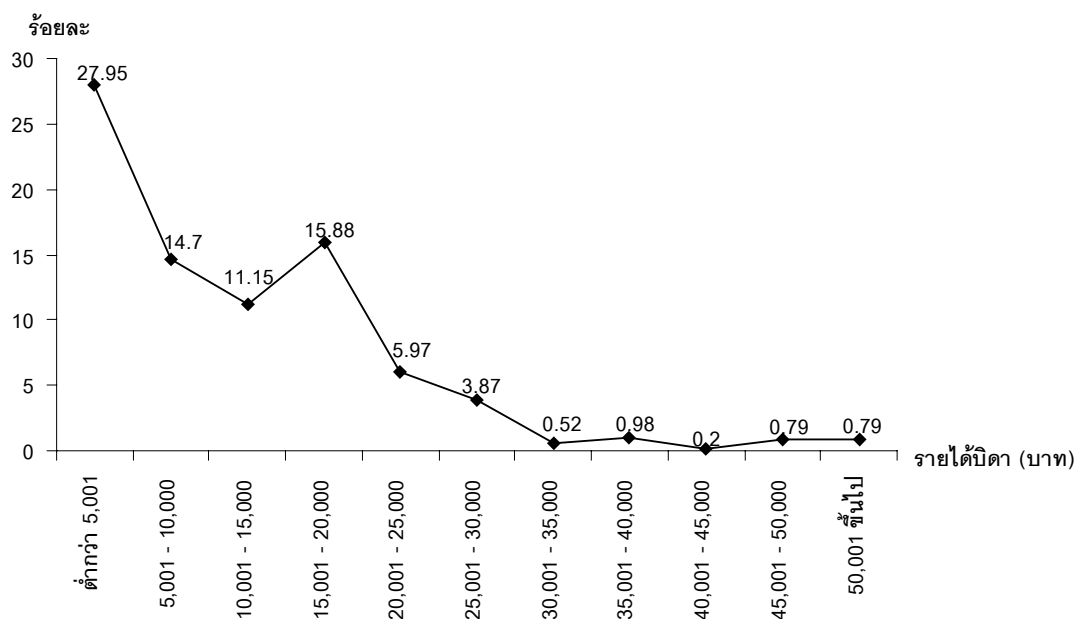
3.2.2 อาชีพของบิดา บิดาของนักศึกษาใหม่ปริญญาตรีแรกส่วนใหญ่ประกอบอาชีพข้าราชการ/ข้าราชการบำนาญ (ร้อยละ 32.09) รองลงมาคือ อาชีพทำนา (ร้อยละ 18.70)

เมื่อจำแนกตามวิธีการรับเข้า พบว่า บิดาของนักศึกษาใหม่ปริญญาตรีแรกกลุ่มโควตาส่วนใหญ่ประกอบอาชีพทำนา (ร้อยละ 28.53) รองลงมาคือ อาชีพข้าราชการ/ข้าราชการบำนาญ (ร้อยละ 25.93) สำหรับบิดาของนักศึกษาใหม่ปริญญาตรีแรกกลุ่มสอบคัดเลือกส่วนใหญ่

ประกอบอาชีพข้าราชการ/ข้าราชการบำนาญ (ร้อยละ 36.27) รองลงมาคือ ประกอบธุรกิจส่วนตัว/ค้าขาย (ร้อยละ 14.44) (รายละเอียดเพิ่มเติมดูได้จากภาคผนวก ง ตารางที่ 48)

เมื่อจำแนกตามกลุ่มสาขาวิชา พบว่า บิดาของนักศึกษาใหม่ปริญญาตรีแรก กลุ่มสาขาวิชาวิศวกรรมศาสตร์และเทคโนโลยีสารสนเทศส่วนใหญ่ประกอบอาชีพข้าราชการ/ข้าราชการบำนาญ (ร้อยละ 34.36 และ 36.84 ตามลำดับ) ในขณะที่บิดาของนักศึกษาใหม่ปริญญาตรีแรก กลุ่มสาขาวิชาเทคโนโลยีการเกษตรและสาธารณสุขศาสตร์ส่วนใหญ่ประกอบอาชีพทำนา (ร้อยละ 26.17 และ 45.24 ตามลำดับ) (รายละเอียดเพิ่มเติมดูได้จากภาคผนวก ง ตารางที่ 49)

3.2.3 รายได้ของบิดา บิดาของนักศึกษาใหม่ปริญญาตรีแรกส่วนใหญ่มีรายได้ต่ำกว่า 5,001 บาท (ร้อยละ 27.95) รายละเอียดดังแผนภูมิที่ 10 โดยค่ามัธยฐาน ฐานนิยม ค่าสูงสุด และค่าต่ำสุดของรายได้บิดาจำแนกตามวิธีการรับเข้าและกลุ่มสาขาวิชา มีรายละเอียดดังตารางที่ 18 และ 19 (รายละเอียดเพิ่มเติมดูได้จากภาคผนวก ง ตารางที่ 50 - 51)



ตารางที่ 18 นักศึกษาใหม่ปริญญาตรีแรก จำแนกตามวิธีการรับเข้าและรายได้ของบิดาต่อเดือน

ค่าใช้จ่าย	วิธีการรับเข้า		รวมทั้งหมด
	โควตา	สอบคัดเลือก	
ส่วนตัว			
มัธยฐาน	6,000	14,000	10,000
ฐานนิยม	3,000	20,000	20,000
สูงสุด	6,500	180,000	180,000
ต่ำสุด	400	300	300

ตารางที่ 19 นักศึกษาใหม่ปริญญาตรีแรก จำแนกตามกลุ่มสาขาวิชาและรายได้ของบิดาต่อเดือน

ค่าใช้จ่าย ส่วนตัว	กลุ่มสาขาวิชา				รวมทั้งหมด
	วศ.	ทก.	ทส.	สธ.	
มัธยฐาน	12,000	7,950	14,000	4,500	10,000
ฐานนิยม	20,000	5,000	20,000	3,000	20,000
สูงสุด	100,000	180,000	70,000	60,300	180,000
ต่ำสุด	300	1,000	1,000	300	300

3.3 วุฒิการศึกษา อาชีพ และรายได้ของมารดา

3.3.1 วุฒิการศึกษาสูงสุดของมารดา มารดาของนักศึกษาใหม่ปริญญาตรีแรกส่วนใหญ่มีวุฒิการศึกษาสูงสุดระดับประถมศึกษา (ร้อยละ 48.75) รองลงมาคือ ปริญญาตรี (ร้อยละ 25.00)

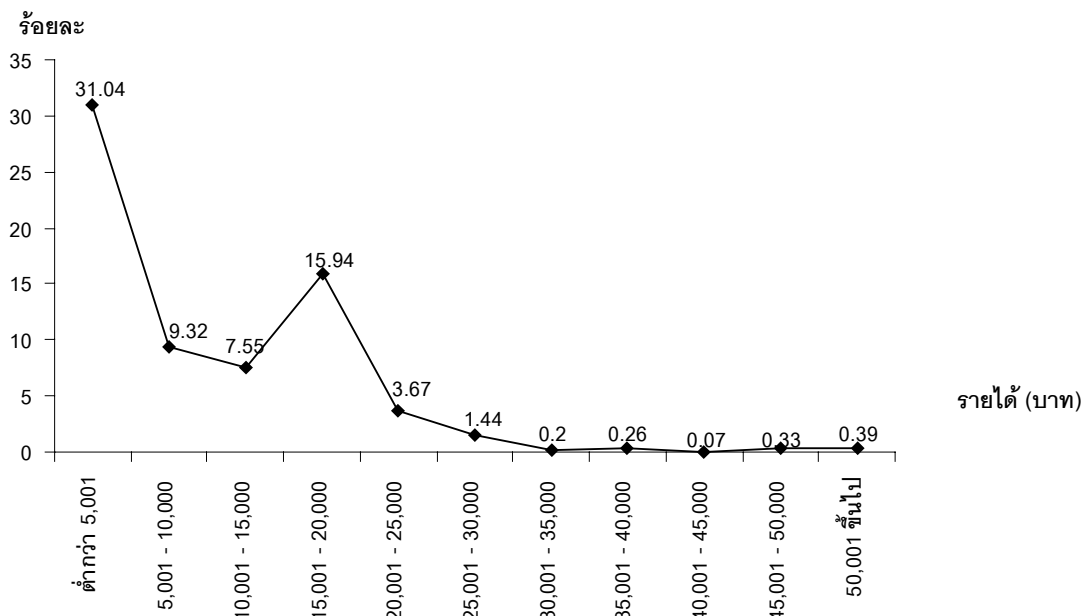
เมื่อจำแนกตามวิธีการรับเข้าและจำแนกตามกลุ่มสาขาวิชา พบว่า มารดาของนักศึกษาใหม่ปริญญาตรีแรกส่วนใหญ่มีวุฒิการศึกษาสูงสุดระดับประถมศึกษา รองลงมาคือ ปริญญาตรี เช่นเดียวกับภาพรวมของมารดาของนักศึกษาใหม่ปริญญาตรีแรกทั้งหมด (รายละเอียดเพิ่มเติมดูได้จากภาคผนวก ง ตารางที่ 52 - 53)

3.3.2 อาชีพของมารดา มารดาของนักศึกษาใหม่ปริญญาตรีแรกส่วนใหญ่ประกอบอาชีพข้าราชการ/ข้าราชการบำนาญ (ร้อยละ 25.33) รองลงมาคือ อาชีพทำนา (ร้อยละ 19.09)

เมื่อจำแนกตามวิธีการรับเข้า พบว่า มารดาของนักศึกษาใหม่ปริญญาตรีแรกกลุ่มโควตาส่วนใหญ่ประกอบอาชีพทำนา (ร้อยละ 29.01) รองลงมาคือ อาชีพข้าราชการ/ข้าราชการบำนาญ (ร้อยละ 20.91) สำหรับมารดาของนักศึกษาใหม่ปริญญาตรีแรกกลุ่มสอบคัดเลือกส่วนใหญ่ประกอบอาชีพข้าราชการ/ข้าราชการบำนาญ (ร้อยละ 28.34) รองลงมาคือ ไม่ได้ประกอบอาชีพแม่บ้าน (ร้อยละ 19.18) (รายละเอียดเพิ่มเติมดูได้จากภาคผนวก ง ตารางที่ 54)

เมื่อจำแนกตามกลุ่มสาขาวิชา พบว่า มารดาของนักศึกษาใหม่ปริญญาตรีแรกกลุ่มสาขาวิชาวิศวกรรมศาสตร์และเทคโนโลยีสารสนเทศส่วนใหญ่ประกอบอาชีพข้าราชการ/ข้าราชการบำนาญ (ร้อยละ 28.31 และ 25.56 ตามลำดับ) ในขณะที่มารดาของนักศึกษาใหม่ปริญญาตรีแรกกลุ่มสาขาวิชาเทคโนโลยีการเกษตรและสาธารณสุขศาสตร์ส่วนใหญ่ประกอบอาชีพทำนา (ร้อยละ 24.83 และ 44.05 ตามลำดับ) (รายละเอียดเพิ่มเติมดูได้จากภาคผนวก ง ตารางที่ 55)

3.3.3 รายได้ของมารดา มารดาของนักศึกษาใหม่ปริญญาตรีแรกส่วนใหญ่มีรายได้ต่ำกว่า 5,001 บาท (ร้อยละ 31.04) ร้อยละเอ็ดดั่งแผนภูมิที่ 11 โดยค่ามัธยฐาน ฐานนิยม ค่าสูงสุด และค่าต่ำสุดของรายได้ของมารดาจำแนกตามวิธีการรับเข้าและกลุ่มสาขาวิชา มีรายละเอียดดังตารางที่ 20 และ 21 (รายละเอียดเพิ่มเติมดูได้จากภาคผนวก ง ตารางที่ 56 - 57)



ตารางที่ 20 นักศึกษาใหม่ปริญญาตรีแรก จำแนกตามวิธีการรับเข้าและรายได้ของมารดาต่อเดือน

ค่าใช้จ่าย	วิธีการรับเข้า		รวมทั้งหมด
	โควตา	สอบคัดเลือก	
ส่วนตัว			
มัธยฐาน	4,000	10,745	7,065
ฐานนิยม	3,000	20,000	3,000
สูงสุด	50,000	100,000	100,000
ต่ำสุด	200	400	200

ตารางที่ 21 นักศึกษาใหม่ปริญญาตรีแรก จำแนกตามกลุ่มสาขาวิชาและรายได้ของมารดาต่อเดือน

ค่าใช้จ่าย	กลุ่มสาขาวิชา				รวมทั้งหมด
	วศ.	ทก.	ทส.	สธ.	
ส่วนตัว					
มัธยฐาน	10,000	4,500	15,000	3,000	7,065
ฐานนิยม	3,000	3,000	20,000	3,000	3,000
สูงสุด	100,000	40,000	80,000	30,000	100,000
ต่ำสุด	200	500	500	300	200

3.4 วุฒิการศึกษา อาชีพ และรายได้ของผู้อุปการะ

3.4.1 วุฒิการศึกษาสูงสุดของผู้อุปการะ ผู้อุปการะของนักศึกษาใหม่ปริญญาตรีแรก มีวุฒิการศึกษาสูงสุดใกล้เคียงกันระหว่างระดับประถมศึกษาและระดับปริญญาตรี (ร้อยละ 33.68 และ 32.63 ตามลำดับ)

เมื่อจำแนกตามวิธีการรับเข้า พบว่า ผู้อุปการะของนักศึกษาใหม่ปริญญาตรีแรก กลุ่มโควตาส่วนใหญ่มีวุฒิการศึกษาสูงสุดระดับประถมศึกษา (ร้อยละ 45.95) รองลงมาคือ ปริญญาตรี (ร้อยละ 29.73) สำหรับผู้อุปการะของนักศึกษาใหม่ปริญญาตรีแรกกลุ่มสอบคัดเลือกส่วนใหญ่มีวุฒิการศึกษาสูงสุดระดับปริญญาตรี (ร้อยละ 36.21) รองลงมาคือ ระดับประถมศึกษา (ร้อยละ 24.14) (รายละเอียดเพิ่มเติมดูได้จากภาคผนวก ง ตารางที่ 58)

เมื่อจำแนกตามกลุ่มสาขาวิชา พบว่า ผู้อุปการะของนักศึกษาใหม่ปริญญาตรีแรก นักศึกษาใหม่กลุ่มสาขาวิชาวิศวกรรมศาสตร์และกลุ่มสาขาวิชาเทคโนโลยีสารสนเทศส่วนใหญ่มีวุฒิการศึกษาสูงสุดระดับปริญญาตรี (ร้อยละ 33.33 และ 57.14 ตามลำดับ) ผู้อุปการะของนักศึกษาใหม่ปริญญาตรีแรกกลุ่มสาขาวิชาเทคโนโลยีการเกษตรส่วนใหญ่มีวุฒิการศึกษาสูงสุดระดับประถมศึกษา ม.ปลาย/ปวช.หรือเทียบเท่า และปริญญาตรี (ร้อยละ 28.57 เท่ากันทั้ง 3 ระดับการศึกษา) และผู้อุปการะของนักศึกษาใหม่ปริญญาตรีแรกกลุ่มสาขาวิชาสาธารณสุขศาสตร์ส่วนใหญ่มีวุฒิการศึกษาสูงสุดระดับประถมศึกษา (ร้อยละ 83.33) (รายละเอียดเพิ่มเติมดูได้จากภาคผนวก ง ตารางที่ 59)

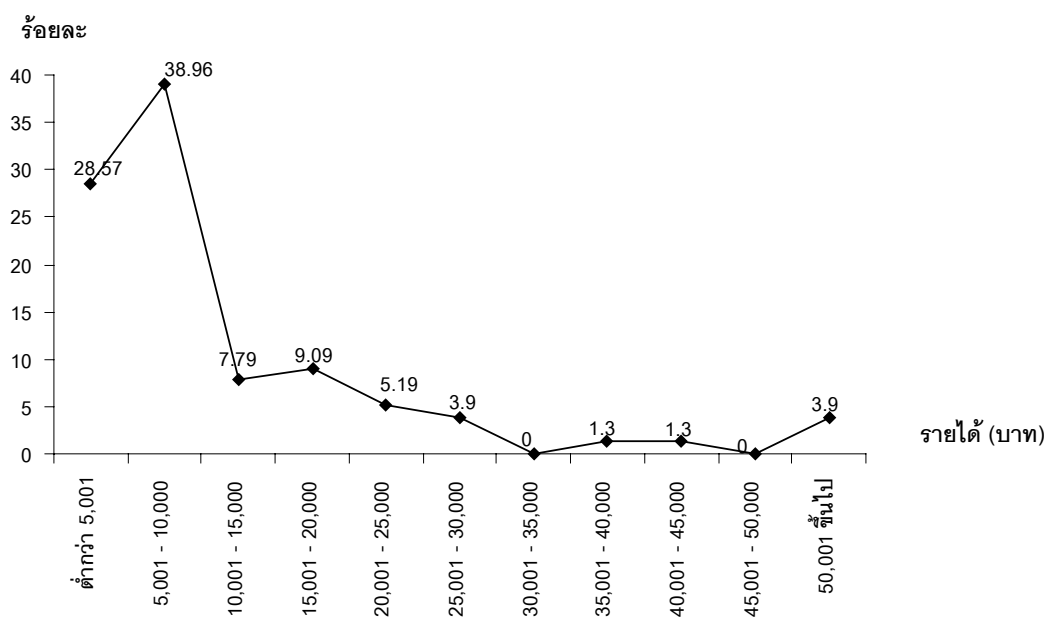
3.4.2 อาชีพของผู้อุปการะ ผู้อุปการะของนักศึกษาใหม่ปริญญาตรีแรกส่วนใหญ่ ประกอบอาชีพรับจ้าง/พนักงานบริษัทหรือห้างร้านเอกชน (ร้อยละ 29.47) รองลงมาคือ ข้าราชการ/ข้าราชการบำนาญ และประกอบธุรกิจส่วนตัว/ค้าขาย (ร้อยละ 16.84)

เมื่อจำแนกตามวิธีการรับเข้า พบว่า ผู้อุปการะของนักศึกษาใหม่ปริญญาตรีแรก กลุ่มโควตาส่วนใหญ่ประกอบอาชีพรับจ้าง/พนักงานบริษัทหรือห้างร้านเอกชน (ร้อยละ 34.29) รองลงมาคือ อาชีพทำนา (ร้อยละ 20.00) สำหรับผู้อุปการะของนักศึกษาใหม่ปริญญาตรีแรก กลุ่มสอบคัดเลือกส่วนใหญ่ประกอบอาชีพรับจ้าง/พนักงานบริษัทหรือห้างร้านเอกชน (ร้อยละ 26.67) รองลงมาคือ ประกอบธุรกิจส่วนตัว/ค้าขาย (ร้อยละ 20.00) (รายละเอียดเพิ่มเติมดูได้จากภาคผนวก ง ตารางที่ 60)

เมื่อจำแนกตามกลุ่มสาขาวิชา พบว่า ผู้อุปการะของนักศึกษาใหม่ปริญญาตรีแรก กลุ่มสาขาวิชาวิศวกรรมศาสตร์ส่วนใหญ่ประกอบอาชีพรับจ้าง/พนักงานบริษัทหรือห้างร้านเอกชน (ร้อยละ 31.08) ผู้อุปการะของนักศึกษาใหม่ปริญญาตรีแรกกลุ่มสาขาวิชาเทคโนโลยีการเกษตรส่วนใหญ่ประกอบอาชีพเลี้ยงสัตว์/ประมง และรับจ้าง/พนักงานบริษัทหรือห้างร้านเอกชน (ร้อยละ 28.57 และ 28.57 ตามลำดับ) ผู้อุปการะของนักศึกษาใหม่ปริญญาตรีแรกกลุ่มสาขาวิชาเทคโนโลยีสารสนเทศส่วนใหญ่ประกอบอาชีพธุรกิจส่วนตัว/ค้าขาย และไม่ได้ประกอบอาชีพ/แม่บ้าน/พ่อบ้าน (ร้อยละ

28.57 และ 28.57 ตามลำดับ) สำหรับผู้ประกอบการของนักศึกษาใหม่ปริญญาตรีแรกกลุ่มสาขาวิชา
 สาธารณสุขศาสตร์ส่วนใหญ่ประกอบอาชีพทำนา (ร้อยละ 42.86) (รายละเอียดเพิ่มเติมดูได้จาก
 ภาคผนวก ง ตารางที่ 61)

3.4.3 รายได้ของผู้ประกอบการ ผู้ประกอบการของนักศึกษาใหม่ปริญญาตรีแรกส่วนใหญ่มี
 รายได้อยู่ระหว่าง 5,001-10,000 บาท (ร้อยละ 38.96) รายละเอียดดังแผนภูมิที่ 11 โดยค่ามัธยฐาน
 รฐานนิยม ค่าสูงสุด และต่ำสุดของรายได้ของผู้ประกอบการจำแนกตามวิธีการรับเข้าและกลุ่มสาขาวิชา
 มีรายละเอียดดังตารางที่ 22 และ 23 (รายละเอียดเพิ่มเติมดูได้จากภาคผนวก ง ตารางที่ 62 - 63)



ตารางที่ 22 นักศึกษาใหม่ปริญญาตรีแรก จำแนกตามวิธีการรับเข้าและรายได้ของผู้ประกอบการต่อเดือน

ค่าใช้จ่าย	วิธีการรับเข้า		รวมทั้งหมด
	โควตา	สอบคัดเลือก	
ส่วนตัว			
มัธยฐาน	6,000	10,000	8,000
รฐานนิยม	5,000	10,000	10,000
สูงสุด	150,000	70,000	150,000
ต่ำสุด	1,500	2,000	1,500

ตารางที่ 23 นักศึกษาใหม่ปริญญาตรีแรก จำแนกตามกลุ่มสาขาวิชาและรายได้ของผู้ประกอบการต่อเดือน

ค่าใช้จ่าย	กลุ่มสาขาวิชา				รวมทั้งหมด
	วศ.	ทก.	ทส.	สธ.	
ส่วนตัว					
มัธยฐาน	8,200	5,500	24,000	7,780	8,000
รฐานนิยม	10,000	5,000	2,000	1,500	10,000
สูงสุด	150,000	18,000	70,000	8,000	150,000
ต่ำสุด	2,000	3,500	2,000	1,500	1,500

3.5 จำนวนพี่น้องร่วมบิดามารดา

3.5.1 จำนวนพี่น้องร่วมบิดามารดาที่มีชีวิตอยู่ทั้งหมด นักศึกษาใหม่ปริญญาตรีแรก ส่วนใหญ่มีพี่น้องร่วมบิดามารดาที่มีชีวิตอยู่รวมทั้งตนเอง 2 คน (ร้อยละ 50.39) รองลงมาคือ มีพี่น้องร่วมบิดามารดาที่มีชีวิตอยู่รวมทั้งตนเอง 3 คน (ร้อยละ 28.41)

เมื่อจำแนกตามวิธีการรับเข้าและจำแนกตามกลุ่มสาขาวิชา พบว่า ส่วนใหญ่มีพี่น้องร่วมบิดามารดาที่มีชีวิตอยู่รวมทั้งตนเอง 2 คน รองลงมาคือ มีพี่น้องร่วมบิดามารดาที่มีชีวิตอยู่รวมทั้งตนเอง 3 คน เช่นเดียวกับภาพรวมของนักศึกษาใหม่ปริญญาตรีแรกทั้งหมด (รายละเอียดเพิ่มเติมดูได้จากภาคผนวก ง ตารางที่ 64 - 65)

3.5.2 ลำดับการเป็นบุตร นักศึกษาปริญญาตรีส่วนใหญ่เป็นบุตรคนแรก (ร้อยละ 51.31) รองลงมาคือเป็นบุตรคนที่ 2 (ร้อยละ 30.31)

เมื่อจำแนกตามวิธีการรับเข้าและจำแนกตามกลุ่มสาขาวิชา พบว่า ส่วนใหญ่เป็นบุตรคนแรก รองลงมาคือ เป็นบุตรคนที่ 2 เช่นเดียวกับภาพรวมของนักศึกษาปริญญาตรีใหม่แรกทั้งหมด (รายละเอียดเพิ่มเติมดูได้จากภาคผนวก ง ตารางที่ 66 - 67)

3.5.3 จำนวนพี่น้องที่กำลังศึกษาอยู่ นักศึกษาปริญญาตรีแรกส่วนใหญ่มีพี่น้องที่กำลังศึกษาอยู่ 2 คน (ร้อยละ 49.93) รองลงมาคือ มีพี่น้องที่กำลังศึกษาอยู่ 1 คน (ร้อยละ 28.35)

เมื่อจำแนกตามวิธีการรับเข้าและจำแนกตามกลุ่มสาขาวิชา พบว่า ส่วนใหญ่มีพี่น้องที่กำลังศึกษาอยู่ 2 คน รองลงมาคือ มีพี่น้องที่กำลังศึกษาอยู่ 1 คน เช่นเดียวกับภาพรวมของนักศึกษาปริญญาตรีแรกทั้งหมด (รายละเอียดเพิ่มเติมดูได้จากภาคผนวก ง ตารางที่ 68 - 69)

ตอนที่ 3 ผลการวิเคราะห์ภูมิหลังของนักศึกษาใหม่ปริญญาตรีที่สอง

ในปีการศึกษา 2546 มหาวิทยาลัยเทคโนโลยีสุรนารีรับนักศึกษาใหม่ปริญญาตรีที่สองเข้าศึกษาในสาขาวิชาวิศวกรรมคอมพิวเตอร์ สำนักวิชาวิศวกรรมศาสตร์ จำนวน 2 คน โดยมีข้อมูลภูมิหลังที่เป็นข้อมูลส่วนตัว ข้อมูลด้านการศึกษา และข้อมูลครอบครัว ดังต่อไปนี้

1. ข้อมูลส่วนตัว

นักศึกษาใหม่ปริญญาตรีที่สองทั้งสองคนเป็นเพศชาย อายุ 23 และ 24 ปี ตามลำดับ ทั้งสองคนมีเชื้อชาติและสัญชาติไทย นับถือศาสนาพุทธ ภูมิลำเนาตามทะเบียนบ้านอยู่ที่จังหวัดนครราชสีมาและบุรีรัมย์ ในขณะที่ศึกษาพักอยู่กับญาติและอาศัยอยู่ในหอพักของมหาวิทยาลัย และมีค่าใช้จ่ายส่วนตัวในการศึกษาเฉลี่ยประมาณ 3,000 บาท ต่อเดือน

2. ข้อมูลด้านการศึกษา

นักศึกษาใหม่ปริญญาตรีที่สองทั้ง 2 คน จบการศึกษาในระดับมัธยมศึกษาปลายแตกต่างกัน ดังนี้

1) จบการศึกษาระดับมัธยมศึกษาตอนปลายด้วยการศึกษาเทียบเท่ามัธยมศึกษาตอนปลายจากศูนย์การศึกษานอกโรงเรียน จังหวัดนครราชสีมา มีคะแนนเฉลี่ย 1.00 เข้าศึกษาในมหาวิทยาลัยเทคโนโลยีสุรนารีเป็นนักศึกษาใหม่ปริญญาตรีแรกด้วยการสอบคัดเลือกผ่านทบวงมหาวิทยาลัย โดยเลือกมหาวิทยาลัยเทคโนโลยีสุรนารีเป็นอันดับที่ 3 สำเร็จการศึกษาระดับปริญญาตรี (ปริญญาตรีแรก) เมื่อภาคการศึกษาที่ 1 ปีการศึกษา 2545 ด้วยระดับคะแนนเฉลี่ยสะสม 2.23 โดยได้รับปริญญาวิศวกรรมศาสตรบัณฑิต (วิศวกรรมขนส่ง)

2) จบการศึกษาระดับมัธยมศึกษาตอนปลายจากโรงเรียนมัธยมศึกษา (โรงเรียนพุทไธสง จังหวัดบุรีรัมย์) มีคะแนนเฉลี่ย 3.40 เข้าศึกษาในมหาวิทยาลัยเทคโนโลยีสุรนารีเป็นนักศึกษาใหม่ปริญญาตรีแรกโดยวิธีการรับเข้าศึกษาแบบโควตาโรงเรียน สำเร็จการศึกษาระดับปริญญาตรี (ปริญญาตรีแรก) เมื่อภาคการศึกษาที่ 3 ปีการศึกษา 2545 ด้วยระดับคะแนนเฉลี่ยสะสม 2.24 โดยได้รับปริญญาวิศวกรรมศาสตรบัณฑิต (วิศวกรรมโทรคมนาคม)

นักศึกษาใหม่ปริญญาตรีที่สองทั้งสองคนมีแหล่งที่มาของค่าใช้จ่ายทางการศึกษาจากบิดามารดา

3. ข้อมูลด้านครอบครัว

3.1 บิดาและมารดา

บิดาและมารดาของนักศึกษาใหม่ปริญญาตรีทั้งสองทั้ง 2 คน มีสถานภาพในลักษณะสมรสและอยู่ด้วยกัน สำหรับวุฒិการศึกษาระดับสูงสุด อาชีพ และรายได้ของบิดาและมารดาของนักศึกษาใหม่ปริญญาตรีทั้งสองทั้ง 2 คน แตกต่างกัน ดังนี้

1) บิดาและมารดามีวุฒิการศึกษาระดับปริญญาตรี อาชีพรับราชการครู มีรายได้ต่อเดือนเท่ากับ 25,500 และ 20,320 บาทตามลำดับ

2) บิดามีวุฒิการศึกษาระดับอนุปริญญา อาชีพพนักงานธนาคาร มีรายได้ต่อเดือนเท่ากับ 20,000 บาท และมารดาเป็นแม่บ้าน

3.2 จำนวนพี่น้องร่วมบิดามารดา

นักศึกษาใหม่ปริญญาตรีทั้งสองทั้ง 2 คน เป็นบุตรคนแรกของครอบครัว และมีพี่น้องร่วมบิดามารดา(รวมทั้งตนเอง) จำนวน 2 คน และ 3 คน ตามลำดับ

บทที่ 4

สรุปผลการวิเคราะห์ข้อมูล

การศึกษาข้อมูลนักศึกษาใหม่ มหาวิทยาลัยเทคโนโลยีสุรนารี ปีการศึกษา 2546 มีวัตถุประสงค์ 3 ประการ *ประการแรก* เพื่อสรุปผลการคัดเลือกนักศึกษาใหม่ระดับปริญญาตรี ปีการศึกษา 2546 *ประการที่สอง* เพื่อศึกษาภูมิหลังของนักศึกษาใหม่ปริญญาตรีแรก ปีการศึกษา 2546 และ*ประการสุดท้าย* เพื่อศึกษาภูมิหลังของนักศึกษาใหม่ปริญญาตรีที่สอง ปีการศึกษา 2546

การศึกษาคั้งนี้ประชากรที่ศึกษาคือ นักศึกษาระดับปริญญาตรี มหาวิทยาลัยเทคโนโลยีสุรนารี ปีการศึกษา 2546 จำนวน 1,256 คน โดยเป็นนักศึกษاپริญญาตรีแรก จำนวน 1,254 คน และนักศึกษاپริญญาตรีที่สอง จำนวน 2 คน เครื่องมือที่ใช้ในการศึกษาคั้งนี้คือ ระเบียบประวัตินักศึกษา ระดับปริญญาตรี และระเบียบประวัตินักศึกษาระดับปริญญาตรี ที่ 2 รวบรวมข้อมูลจากนักศึกษาที่มารายงานตัวขึ้นทะเบียนเป็นนักศึกษาใหม่ เมื่อวันที่ 19 พฤษภาคม 2546 วิเคราะห์ข้อมูลด้วยสถิติเชิงบรรยาย (descriptive statistics) โดยใช้โปรแกรมสำเร็จรูป SPSS for Windows version 10.0

ผลการศึกษสรุปได้ดังนี้

1. ผลการคัดเลือกนักศึกษาใหม่ระดับปริญญาตรี ปีการศึกษา 2546

ในปีการศึกษา 2546 มหาวิทยาลัยเทคโนโลยีสุรนารีรับนักศึกษาใหม่ระดับปริญญาตรีแรก เข้าศึกษาโดยการให้โควตาและการสอบคัดเลือก ผลการคัดเลือกนักศึกษาโดยการให้โควตา (โควตาโรงเรียน โควตาจังหวัด และโควตาก็ฬา) พบว่า มีนักศึกษามารายงานตัวขึ้นทะเบียนเป็นนักศึกษาใหม่ทั้งสิ้น 617 คน และผลการคัดเลือกผ่านทบวงมหาวิทยาลัย พบว่า มีนักศึกษามารายงานตัวขึ้นทะเบียนเป็นนักศึกษาใหม่ทั้งสิ้น 907 คน รวมทั้งสิ้น 1,524 คน คิดเป็นร้อยละ 79.38 ของเป้าหมายการรับ

จากจำนวนผู้สมัครสอบคัดเลือกผ่านทบวงมหาวิทยาลัยในปีการศึกษา 2546 ทั้งหมด (ทั่วประเทศ) มีผู้สมัครเลือกสำนักวิชาวิศวกรรมศาสตร์ มหาวิทยาลัยเทคโนโลยีสุรนารีมากที่สุดเป็นอันดับที่ 1 จาก 5 คณะที่มีผู้เลือกมากที่สุด และผู้สมัครส่วนใหญ่เลือกมหาวิทยาลัยเทคโนโลยีสุรนารีเป็นอันดับที่ 4 โดยผู้สมัครแต่ละกลุ่มสาขาวิชามีคะแนนสูงสุด ต่ำสุด เฉลี่ย ส่วนเบี่ยงเบนมาตรฐาน ร้อยละของคะแนนสูงสุด ลำดับของคะแนนสูงสุดเทียบกับมหาวิทยาลัย/สถาบันอื่น และอัตราการแข่งขัน โดยสรุปมีรายละเอียดดังนี้

กลุ่มสาขาวิชา	คะแนน สูงสุด	คะแนน ต่ำสุด	คะแนน เฉลี่ย	S.D.	% ของ คะแนน สูงสุด	ลำดับที่* ลำดับที่*	จำนวน สาขา วิชา	จำนวน ม/ส	อัตราการใช้ แข่งขัน
วศ.	283.99	173.80	188.83	13.01	51.12	32	66	20	3.32:1
ทก. (พ.,ส.)	218.15	143.66	182.61	19.06	39.27	16	23	15	4.26:1
ทก. (อ.)	314.96	180.86	205.76	24.06	56.69	2	10	9	5.89:1
ทส. (ว.)	325.76	250.58	277.58	20.70	39.27	11	12	6	4.95:1
ทส. (ศ.)	304.01	271.32	281.47	9.55	56.69	3	12	6	9.83:1
สธ.	383.89	315.57	329.25	11.20	49.36	6	7	6	6.79:1

หมายเหตุ * ลำดับที่ เป็นลำดับที่เมื่อเปรียบเทียบกับมหาวิทยาลัย/สถาบันที่มีสาขาวิชาที่สอดคล้องกับ แต่ละกลุ่มสาขาวิชาของ มทส

2. ผลการวิเคราะห์ข้อมูลนักศึกษาใหม่ปริญญาตรีแรก

นักศึกษาใหม่ปริญญาตรีแรก ปีการศึกษา 2546 จำนวน 1,524 คน มีข้อมูลส่วนตัว ข้อมูลด้านการศึกษา และข้อมูลด้านครอบครัว โดยสรุปดังนี้

ข้อมูลส่วนตัว: นักศึกษาใหม่ปริญญาตรีแรกส่วนใหญ่เป็นเพศชายมากกว่าเพศหญิง อายุน้อยที่สุด 17 ปี มากที่สุด 23 ปี และอายุเฉลี่ย 18.44 ปี มีเชื้อชาติและสัญชาติไทย นับถือศาสนาพุทธ ภูมิลำเนาตามทะเบียนบ้านอยู่ในภาคตะวันออกเฉียงเหนือมากที่สุด ในขณะที่เรียนที่ มทส ส่วนใหญ่อาศัยอยู่หอพักของมหาวิทยาลัย และมีความสามารถพิเศษทางด้านกีฬา ค่าใช้จ่ายส่วนตัวอยู่ระหว่าง 2,501 – 3,000 บาท

ข้อมูลด้านการศึกษา: นักศึกษาใหม่ปริญญาตรีแรกส่วนใหญ่จบการศึกษาจากภาคตะวันออกเฉียงเหนือ โดยมาจากจังหวัดนครราชสีมามากที่สุด ส่วนใหญ่จบการศึกษาในปีการศึกษา 2546 เกือบทั้งหมดใช้วุฒิการศึกษาระดับมัธยมศึกษาตอนปลายในการสมัครเข้าศึกษา คะแนนเฉลี่ย (GPA) ที่สำเร็จการศึกษาส่วนใหญ่อยู่ระหว่าง 3.00 – 3.49 GPA สูงสุด ต่ำสุด เฉลี่ย และส่วนเบี่ยงเบนมาตรฐาน เท่ากับ 3.94, 1.16, 2.96 และ 0.48 ตามลำดับ นักศึกษาที่สมัครเข้าศึกษาผ่านทบวงมหาวิทยาลัยส่วนใหญ่สมัครเป็นครั้งแรก และเลือกมหาวิทยาลัยเทคโนโลยีสุรนารีเป็นอันดับที่ 1 โดยนักศึกษากลุ่มนี้บางส่วนเคยศึกษาในสถาบันอุดมศึกษาอื่นมาก่อน แหล่งที่มาของค่าใช้จ่ายทางการศึกษาส่วนใหญ่มาจากบิดามารดา

ข้อมูลด้านครอบครัว: สถานภาพของบิดาและมารดาของนักศึกษาใหม่ปริญญาตรีแรกส่วนใหญ่สมรสและอยู่ด้วยกัน ทั้งบิดาและมารดาส่วนใหญ่มีวุฒิการศึกษาระดับประถมศึกษา อาชีพรับราชการ/ข้าราชการบำนาญ และมีรายได้ต่ำกว่า 5,001 บาท สำหรับผู้อุปการะส่วนใหญ่มีวุฒิการศึกษาระดับประถมศึกษา อาชีพรับจ้าง/พนักงานบริษัทหรือห้างร้านเอกชน รายได้อยู่ระหว่าง 5,001 – 10,000 บาท มีพี่น้องร่วมบิดามารดาที่มีชีวิตอยู่ทั้งหมดรวมทั้งตนเอง 2 คน ส่วนใหญ่เป็นบุตรคนแรก และกำลังศึกษาอยู่ทั้งสองคน

3. ผลการวิเคราะห์ข้อมูลนักศึกษาใหม่ปริญญาตรีที่สอง

นักศึกษาใหม่ปริญญาตรีที่สอง จำนวน 2 คน มีข้อมูลส่วนตัว ข้อมูลด้านการศึกษา และ ข้อมูลด้านครอบครัว โดยสรุปดังนี้

ข้อมูลส่วนตัว: นักศึกษาใหม่ปริญญาตรีที่สองทั้ง 2 คน เป็นเพศชาย อายุ 23 และ 24 ปี ตามลำดับ มีเชื้อชาติและสัญชาติไทย นับถือศาสนาพุทธ ภูมิลำเนาตามทะเบียนบ้านอยู่ที่จังหวัด นครราชสีมาและบุรีรัมย์ ในขณะที่ศึกษาพักอยู่กับญาติและอาศัยอยู่ในหอพักของมหาวิทยาลัย และมี ค่าใช้จ่ายส่วนตัวในการศึกษาเฉลี่ยประมาณ 3,000 บาท ต่อเดือน

ข้อมูลด้านการศึกษา: นักศึกษาใหม่ปริญญาตรีที่สองทั้ง 2 คน จบการศึกษาในระดับ มัธยมศึกษาตอนปลายแตกต่างกัน ดังนี้ **คนแรก** จบการศึกษาระดับมัธยมศึกษาตอนปลายด้วยการศึกษาเทียบ เท้ามัธยมศึกษาตอนปลายจากศูนย์การศึกษานอกโรงเรียน จังหวัดนครราชสีมา มีคะแนนเฉลี่ย 1.00 เข้าศึกษาในมหาวิทยาลัยเทคโนโลยีสุรนารีเป็นนักศึกษาใหม่ปริญญาตรีแรกด้วยการสอบคัดเลือก ผ่านทบวงมหาวิทยาลัย โดยเลือกมหาวิทยาลัยเทคโนโลยีสุรนารีเป็นอันดับที่ 3 สำเร็จการศึกษาระดับปริญญาตรี (ปริญญาตรีแรก) เมื่อภาคการศึกษาที่ 1 ปีการศึกษา 2545 ด้วยระดับคะแนนเฉลี่ยสะสม 2.23 โดยได้รับปริญญาวิศวกรรมศาสตรบัณฑิต (วิศวกรรมขนส่ง) **คนที่สอง** จบการศึกษาระดับมัธยมศึกษาตอนปลายจากโรงเรียนมัธยมศึกษา (โรงเรียนพุทไธสง จังหวัดบุรีรัมย์) มีคะแนนเฉลี่ย 3.40 เข้าศึกษาในมหาวิทยาลัยเทคโนโลยีสุรนารีเป็นนักศึกษาใหม่ปริญญาตรีแรกโดยวิธีการรับเข้าศึกษาแบบโควตาโรงเรียน สำเร็จการศึกษาระดับปริญญาตรี (ปริญญาตรีแรก) เมื่อภาคการศึกษาที่ 3 ปีการศึกษา 2545 ด้วยระดับคะแนนเฉลี่ยสะสม 2.24 โดยได้รับปริญญาวิศวกรรมศาสตรบัณฑิต (วิศวกรรมโทรคมนาคม)

ทั้งนี้ทั้งสองคนดังกล่าวมีแหล่งที่มาของค่าใช้จ่ายทางการศึกษาจากบิดามารดา

ข้อมูลด้านครอบครัว: บิดาและมารดาของนักศึกษาใหม่ปริญญาตรีที่สองทั้ง 2 คน มีสถานภาพในลักษณะสมรสและอยู่ด้วยกัน สำหรับวุฒิการศึกษาสูงสุด อาชีพ และรายได้ของบิดา และมารดาของนักศึกษาใหม่ปริญญาตรีที่สองทั้ง 2 คน แตกต่างกัน ดังนี้ **คนแรก** บิดาและมารดา มีวุฒิการศึกษาสูงสุดระดับปริญญาตรี อาชีพรับราชการครู มีรายได้ต่อเดือนเท่ากับ 25,500 และ 20,320 บาทตามลำดับ **คนที่สอง** บิดามีวุฒิการศึกษาสูงสุดระดับอนุปริญญา อาชีพพนักงานธนาคาร มีรายได้ต่อเดือนเท่ากับ 20,000 บาท และมารดาเป็นแม่บ้าน

นักศึกษาใหม่ปริญญาตรีที่สองทั้ง 2 คน เป็นบุตรคนแรกของครอบครัว และมีพี่น้องร่วม บิดามารดา(รวมทั้งตนเอง) จำนวน 2 คน และ 3 คน ตามลำดับ

รายการอ้างอิง

- ทบวงมหาวิทยาลัย, สำนักทดสอบกลาง. (2546). *TOP 5 คณะที่มีผู้เลือกมากที่สุด*. [Online].
แหล่งที่มา: <http://entrance.mis.mua.go.th/somestat46.htm> [25 กรกฎาคม 2546]
- ทบวงมหาวิทยาลัย, สำนักทดสอบกลาง. (2546). *ตารางแสดงค่าสถิติของคะแนนในการคัดเลือกฯ
ปีการศึกษา 2546 แยกตามคณะ*. [Online]. แหล่งที่มา:
http://www.entrance.mis.mua.go.th/mxmn_030609b [25 กรกฎาคม 2546]
- เทคโนโลยีสุรนารี, มหาวิทยาลัย. (2546). *รายงานสรุปการรับนักศึกษาใหม่ ระดับปริญญาตรี ปีการศึกษา
2546*. นครราชสีมา: ศูนย์บริการการศึกษา มหาวิทยาลัยเทคโนโลยีสุรนารี. (อัดสำเนา)

หากต้องการดูข้อมูลในภาคผนวกกรุณาติดต่อ...

คุณจิตตานันท์ ติกุล

งานวิจัยสถาบันและสารสนเทศ ส่วนแผนงาน

โทร. 0-4422-4052-3, 0-4422-4057 โทรสาร 0-4422-4050

E-mail: jittanan@ccs.sut.ac.th

- ชื่อเอกสาร** นักศึกษาใหม่ระดับปริญญาตรี มหาวิทยาลัยเทคโนโลยีสุรนารี ปีการศึกษา 2546
- ที่ปรึกษา** รองอธิการบดีฝ่ายวางแผน
ศาสตราจารย์ ดร. กฤษณะ สาคริก
- ผู้จัดทำ** งานวิจัยและสารสนเทศ ส่วนแผนงาน
นางสาวจิตตานันท์ ติกุล
(บันทึกข้อมูล/ตรวจสอบ/ประมวลผล/วิเคราะห์ข้อมูล/เขียนและพิมพ์รายงาน)
- ปีที่พิมพ์** 2546
- จำนวนที่ผลิต** 10 เล่ม