

## สาระสังเขป

ปีการศึกษา 2545 มหาวิทยาลัยเทคโนโลยีสุรนารีรับนักศึกษาใหม่ระดับปริญญาตรีเข้าศึกษาใน 4 กลุ่มสาขาวิชา ได้แก่ กลุ่มสาขาวิชาวิศวกรรมศาสตร์ เทคโนโลยีการเกษตร เทคโนโลยีสารสนเทศ และสาขารณศาสตร นักศึกษาใหม่ระดับปริญญาตรีที่รับเข้าแบ่งเป็น 2 ประเภท คือ

1. นักศึกษาใหม่ระดับปริญญาตรี (4 ปี) จำนวน 1,739 คน ซึ่งรับผู้ที่สำเร็จการศึกษาระดับมัธยมศึกษาตอนปลายหรือเทียบเท่าเข้าศึกษา 3 วิธี คือ วิธีการให้โควตา การสอบคัดเลือกผ่านทบวงมหาวิทยาลัย (Entrance) และการรับตรง

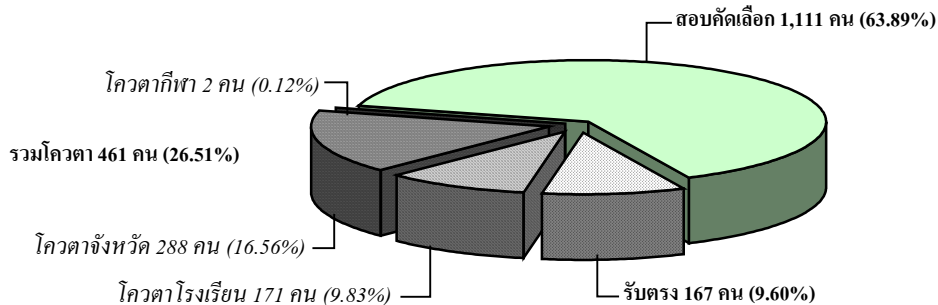
2. นักศึกษาใหม่ระดับปริญญาตรีที่สอง จำนวน 3 คน ซึ่งรับผู้ที่สำเร็จการศึกษาระดับปริญญาตรีมาก่อน เพื่อเข้าศึกษาในสาขาวิชาอื่นที่ต่างจากสาขาวิชาเดิมเพื่อให้ได้ปริญญาตรีที่สอง

ข้อมูลสำคัญของนักศึกษา ทั้ง 2 ประเภท มีดังนี้

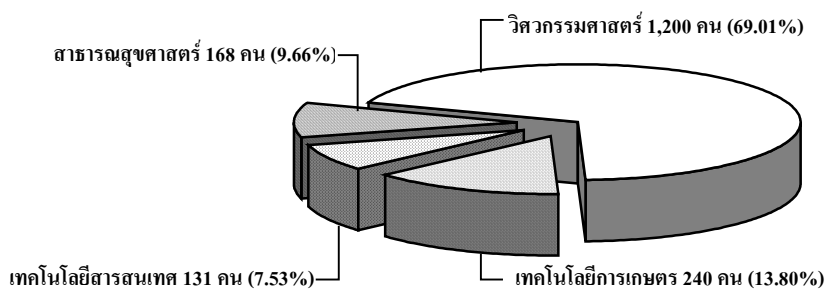
### นักศึกษาใหม่ระดับปริญญาตรี (4 ปี)

จำนวน 1,739 คน มีรายละเอียดข้อมูลที่สำคัญ จำแนกได้ดังนี้

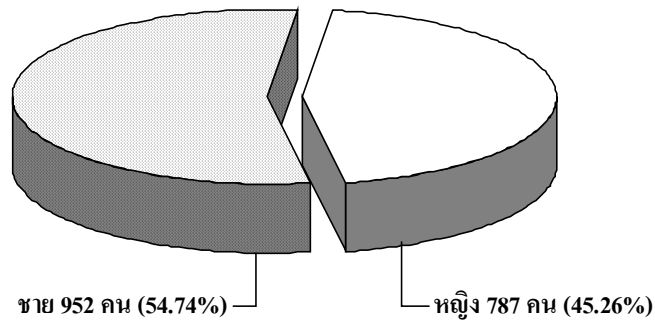
#### 1. วิธีการรับเข้า



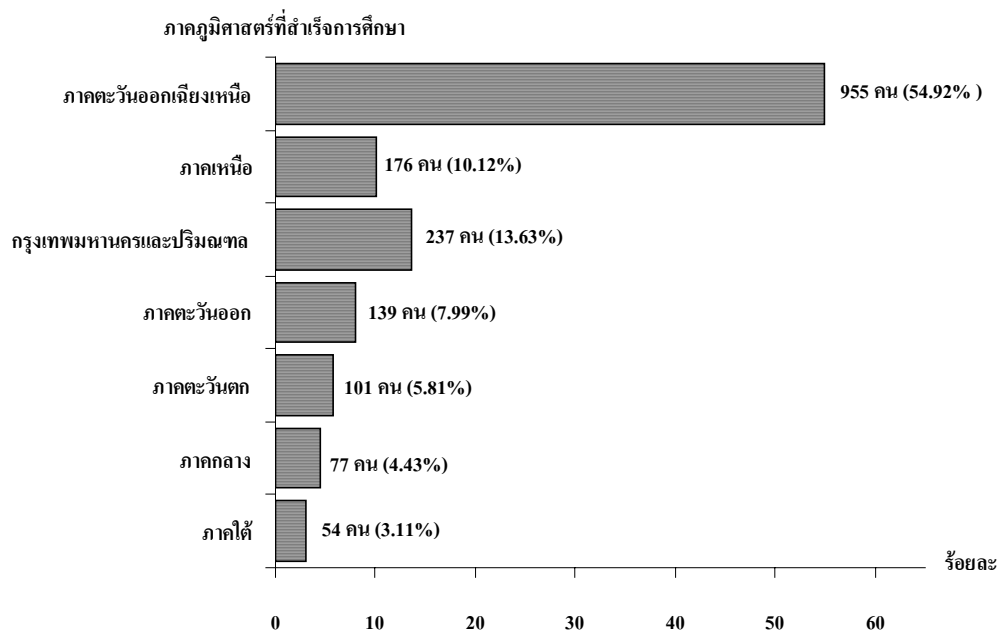
#### 2. กลุ่มสาขาวิชา



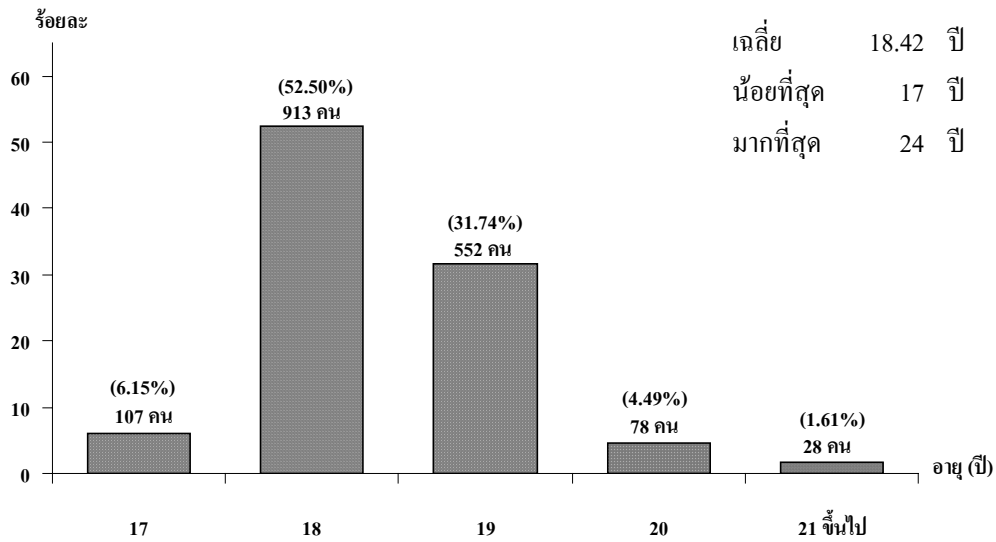
### 3. เพศ



### 4. ภูมิลำเนาตามภาคภูมิศาสตร์ที่สำเร็จการศึกษาระดับชั้นมัธยมศึกษาตอนปลายหรือเทียบเท่า



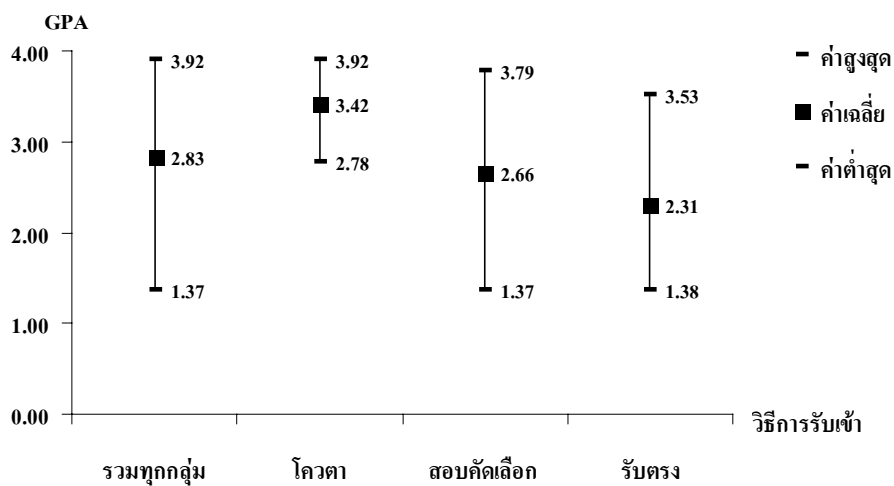
## 5. อายุ



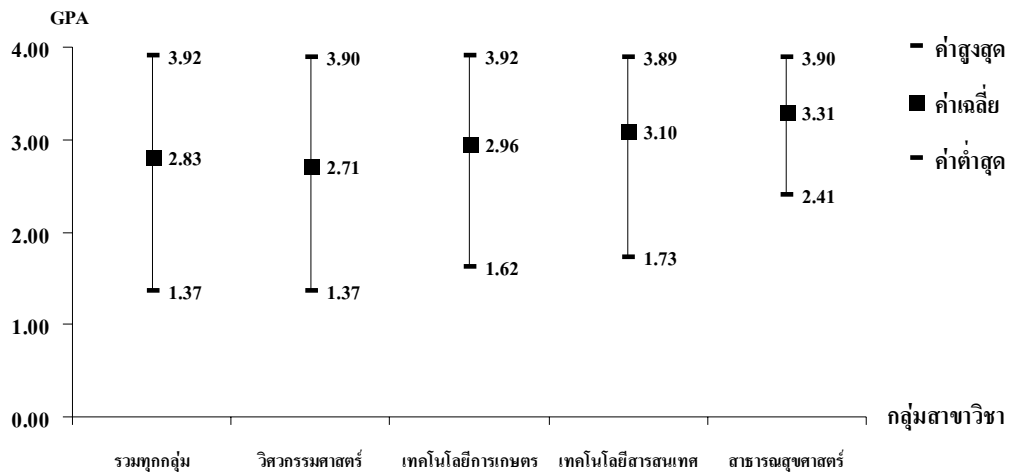
หมายเหตุ : ไม่ระบุอายุ จำนวน 61 คน (ร้อยละ 3.51)

## 6. ระดับคะแนนเฉลี่ย (GPA) ในระดับชั้นมัธยมศึกษาตอนปลายหรือเทียบเท่า

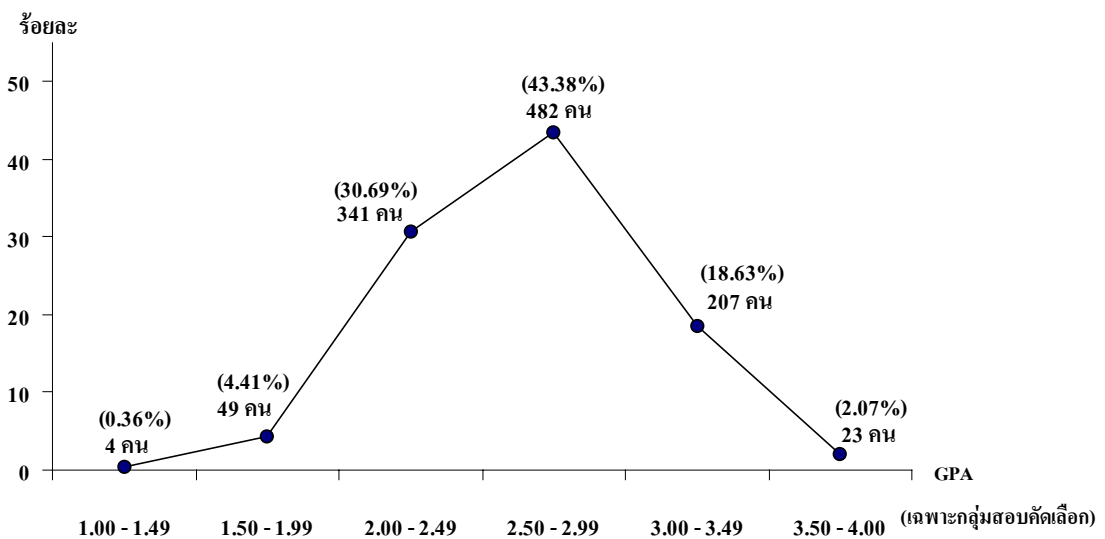
### 6.1 จำแนกตามวิธีการรับเข้า



## 6.2 จำแนกตามกลุ่มสาขาวิชา

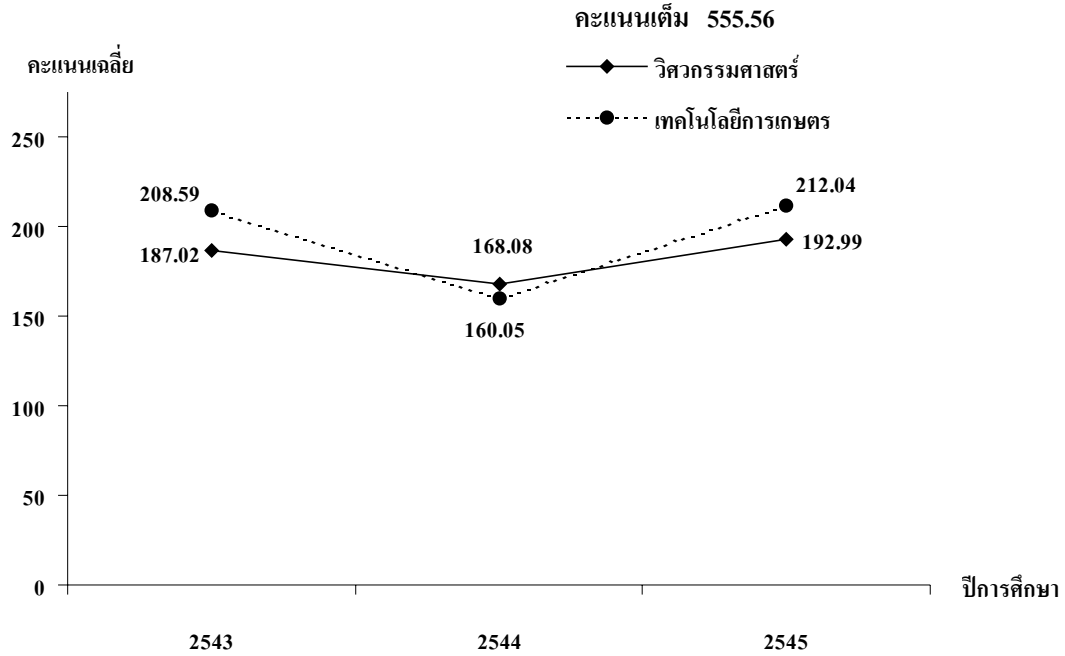


## 6.3 GPA เฉพาะนักศึกษาใหม่กลุ่มสอบคัดเลือก (Entrance)

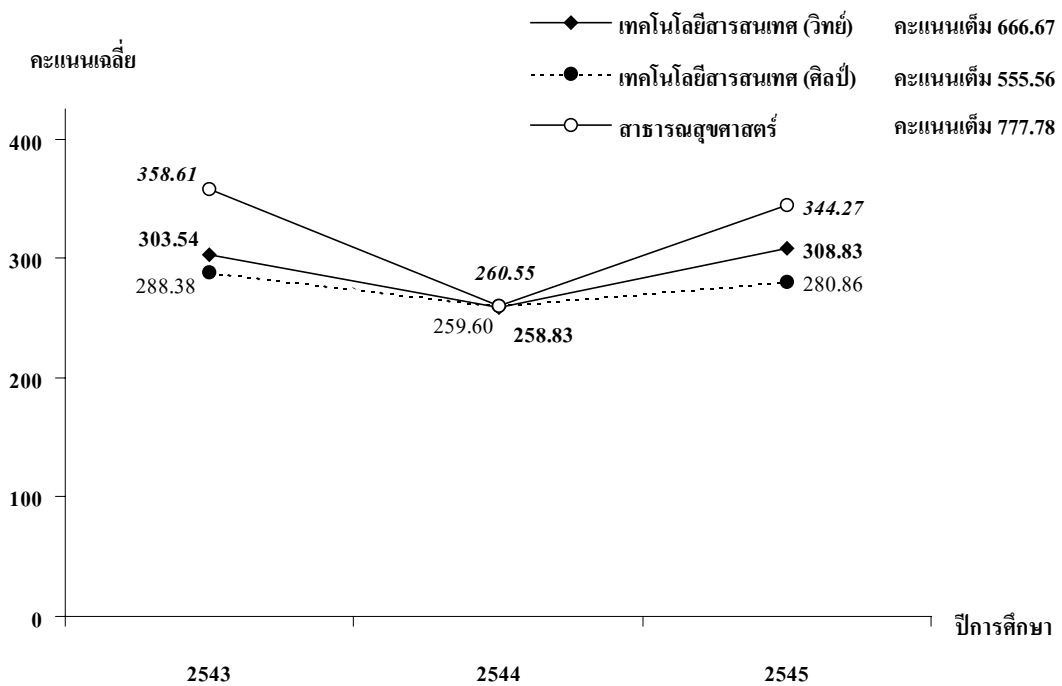


7. คะแนนเฉลี่ยสอบคัดเลือก (Entrance) ของนักศึกษาใหม่

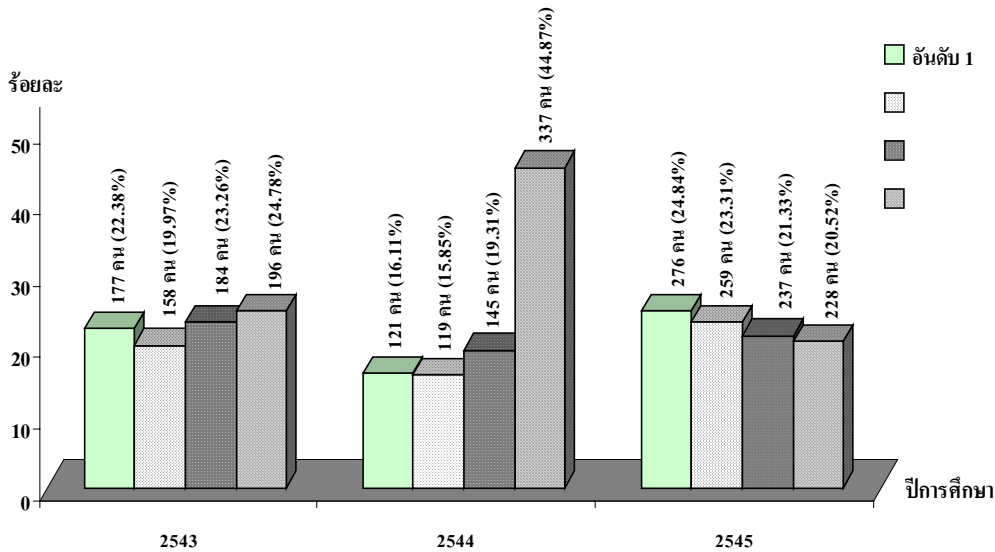
7.1 คะแนนเฉลี่ยสอบคัดเลือก (Entrance) ของนักศึกษาใหม่กลุ่มวิศวกรรมศาสตร์และเทคโนโลยีการเกษตร



7.2 คะแนนเฉลี่ยสอบคัดเลือก (Entrance) ของนักศึกษาใหม่กลุ่มเทคโนโลยีสารสนเทศ (วิทย์) เทคโนโลยีสารสนเทศ (ศิลป์) และสาธารณสุขศาสตร์



8. อันดับการเลือกมหาวิทยาลัยเทคโนโลยีสุรนารีของนักศึกษาใหม่กลุ่มสอบคัดเลือก  
(Entrance) ปีการศึกษา 2543 2544 และ 2545



9. เปรียบเทียบค่าเฉลี่ยอัตราการแข่งขันและร้อยละคะแนนสอบคัดเลือกของผู้ผ่านการคัดเลือก  
(Entrance) ปีการศึกษา 2545 จำแนกตามกลุ่มสาขาวิชาและสถาบันการศึกษา

9.1 กลุ่มสาขาวิชาวิศวกรรมศาสตร์

สถาบันการศึกษา	ค่าเฉลี่ย		
	อัตราการแข่งขัน	% คะแนนสูงสุด	% คะแนนต่ำสุด
มหาวิทยาลัยเทคโนโลยีสุรนารี	2.37 : 1	54.12	31.03
สถาบันเทคโนโลยีพระจอมเกล้า เจ้าคุณทหารลาดกระบัง	3.93 : 1	66.87	48.39
มหาวิทยาลัยเทคโนโลยี พระจอมเกล้าธนบุรี	6.22 : 1	63.87	46.71
มหาวิทยาลัยเชียงใหม่	4.18 : 1	59.21	43.27
มหาวิทยาลัยขอนแก่น	3.42 : 1	50.87	40.42
มหาวิทยาลัยอุบลราชธานี	5.61 : 1	47.88	36.80
มหาวิทยาลัยวลัยลักษณ์	3.46 : 1	44.38	30.47
มหาวิทยาลัยมหาสารคาม	9.37 : 1	41.96	35.63

## 9.2 กลุ่มสาขาวิชาเทคโนโลยีการเกษตร

สถาบันการศึกษา	ค่าเฉลี่ย		
	อัตราการแข่งขัน	% คะแนนสูงสุด	% คะแนนต่ำสุด
มหาวิทยาลัยเทคโนโลยีสุรนารี	12.31 : 1	46.64	36.41
มหาวิทยาลัยขอนแก่น	15.22 : 1	56.30	38.30
สถาบันเทคโนโลยีพระจอมเกล้า เจ้าคุณทหารลาดกระบัง	14.15 : 1	47.16	40.99
มหาวิทยาลัยเชียงใหม่	10.24 : 1	44.86	40.05
มหาวิทยาลัยวลัยลักษณ์	5.14 : 1	41.06	32.82
มหาวิทยาลัยมหาสารคาม	16.96 : 1	40.41	35.47
มหาวิทยาลัยอุบลราชธานี	22.69 : 1	40.20	36.95

## 9.3 กลุ่มสาขาวิชาเทคโนโลยีสารสนเทศ

สถาบันการศึกษา	ค่าเฉลี่ย		
	อัตราการแข่งขัน	% คะแนนสูงสุด	% คะแนนต่ำสุด
มหาวิทยาลัยเทคโนโลยีสุรนารี	5.01 : 1	57.72	44.97
มหาวิทยาลัยขอนแก่น	86.95 : 1	64.66	54.74
มหาวิทยาลัยวลัยลักษณ์	11.61 : 1	53.41	44.35
มหาวิทยาลัยมหาสารคาม	14.23 : 1	53.04	46.66

## 9.4 กลุ่มสาขาวิชาสาธารณสุขศาสตร์

สถาบันการศึกษา	ค่าเฉลี่ย		
	อัตราการแข่งขัน	% คะแนนสูงสุด	% คะแนนต่ำสุด
มหาวิทยาลัยเทคโนโลยีสุรนารี	21.40 : 1	48.08	42.57
มหาวิทยาลัยมหิดล	3.06 : 1	55.82	49.57
มหาวิทยาลัยขอนแก่น	4.51 : 1	55.67	48.89
มหาวิทยาลัยวลัยลักษณ์	8.33 : 1	46.56	41.87

## นักศึกษาใหม่ระดับปริญญาตรีที่สอง

ปีการศึกษา 2545 มหาวิทยาลัยรับนักศึกษาใหม่ระดับปริญญาตรีที่สอง จำนวน 3 คน เข้าศึกษาในสาขา  
วิชาวิศวกรรมเครื่องกล 2 คน และสาขาวิชาวิศวกรรมโยธา 1 คน

นักศึกษาใหม่ระดับปริญญาตรีที่สองได้สำเร็จการศึกษาระดับปริญญาตรีที่หนึ่งจากมหาวิทยาลัย  
เทคโนโลยีสุรนารีในสาขาวิชาวิศวกรรมขนส่ง 2 คน และวิศวกรรมโยธา 1 คน

---