

## บทสรุปสำหรับผู้บริหาร

### นักศึกษาเต็มเวลาเทียบเท่า มหาวิทยาลัยเทคโนโลยีสุรนารี ปีการศึกษา 2549

การวิเคราะห์จำนวนนักศึกษาเต็มเวลาเทียบเท่า (Full Time Equivalent Students : FTES) มีวัตถุประสงค์สองประการ ประการแรก เป็นการศึกษาวิเคราะห์จำนวนหน่วยกิตนักศึกษา และนักศึกษาเต็มเวลาเทียบเท่า ปีการศึกษา 2549 จำแนกตามระดับการศึกษาและสำนักวิชาที่ให้บริการการสอน ประการที่สอง เพื่อวิเคราะห์สัดส่วนระหว่างจำนวนอาจารย์ประจำเต็มเวลาเทียบเท่ากับจำนวนนักศึกษาเต็มเวลาเทียบเท่า จำแนกตามสำนักวิชา โดยเปรียบเทียบกับเกณฑ์มาตรฐานของสำนักงานคณะกรรมการอุดมศึกษาและสำนักงานรับรองมาตรฐานและประเมินคุณภาพการศึกษา (องค์การมหาชน)

การวิเคราะห์ข้อมูลใช้สูตรในการคำนวณ ดังนี้ (1) หน่วยกิตนักศึกษา เท่ากับ จำนวนหน่วยกิตของรายวิชานั้น ๆ คูณด้วยจำนวนนักศึกษาลงทะเบียน (2) นักศึกษาเต็มเวลาเทียบเท่าระดับปริญญาตรีต่อปีการศึกษา เท่ากับ จำนวนหน่วยกิตนักศึกษาระดับปริญญาตรีทั้งหมดหารด้วย 39 ซึ่งเป็นเกณฑ์หน่วยกิตมาตรฐานของการลงทะเบียนเรียนระดับปริญญาตรีต่อปีการศึกษาในระบบไตรภาค (3) นักศึกษาเต็มเวลาเทียบเท่าระดับบัณฑิตศึกษาต่อปีการศึกษา เท่ากับ จำนวนหน่วยกิตนักศึกษาระดับบัณฑิตศึกษาทั้งหมดหารด้วย 27 ซึ่งเป็นเกณฑ์หน่วยกิตมาตรฐานของการลงทะเบียนเรียนระดับบัณฑิตศึกษาต่อปีการศึกษาในระบบไตรภาค และปรับค่าจำนวนนักศึกษาเต็มเวลาเทียบเท่าระดับบัณฑิตศึกษาให้เป็นระดับปริญญาตรีโดยสำนักวิชาวิทยาศาสตร์ สำนักวิชาเทคโนโลยีการเกษตร และสำนักวิชาวิศวกรรมศาสตร์ คูณด้วย 2 ส่วนสำนักวิชาเทคโนโลยีสังคม คูณด้วย 1.8 และสำนักวิชาแพทยศาสตร์ คูณด้วย 1 (4) อาจารย์ประจำเต็มเวลาเทียบเท่า (Full Time Equivalent Faculty: FTEF) คิดจากเกณฑ์ของสำนักงานรับรองมาตรฐานและประเมินคุณภาพการศึกษา (องค์การมหาชน) โดยอาจารย์ประจำเต็มเวลาเทียบเท่า หมายถึง อาจารย์ที่มีระยะเวลาการทำงานไม่ต่ำกว่า 9 เดือน ส่วนอาจารย์ที่มีระยะเวลาการทำงาน 6 – 8 เดือนคิดเป็น 0.5 FTEF

#### สรุปผลการวิเคราะห์ข้อมูล

1. จำนวนหน่วยกิตนักศึกษา (Student Credit Hours: SCH) ปีการศึกษา 2549 มีนักศึกษาจริงซึ่งเป็นผู้ที่ขึ้นทะเบียนรักษาสถานภาพความเป็นนักศึกษาระดับปริญญาตรี 8,111 คน และระดับบัณฑิตศึกษา 877 คน โดยนักศึกษาที่ลงทะเบียนเรียนตามรายวิชาที่เปิดสอนในสำนักวิชาต่าง ๆ คิดเป็นจำนวนหน่วยกิตนักศึกษาในภาพรวมทั้งหมด 338,568 SCH เป็นระดับปริญญาตรี 327,335 SCH (ร้อยละ 96.68) และระดับบัณฑิตศึกษา 11,233 SCH (ร้อยละ 3.32) จำแนกตามสำนักวิชาและหลักสูตรที่ให้บริการดังตารางที่ 1

2. **จำนวนนักศึกษาเต็มเวลาเทียบเท่า** (Full Time Equivalent Students : FTES) ปีการศึกษา 2549 มีนักศึกษาระดับปริญญาตรีและระดับบัณฑิตศึกษาที่ลงทะเบียนเรียนตามเกณฑ์หน่วยกิตมาตรฐานของการลงทะเบียนต่อปีการศึกษา คิดเป็นจำนวนนักศึกษาเต็มเวลาเทียบเท่าในภาพรวม 9,213.81 FTES จำแนกตามระดับการศึกษาได้ดังนี้

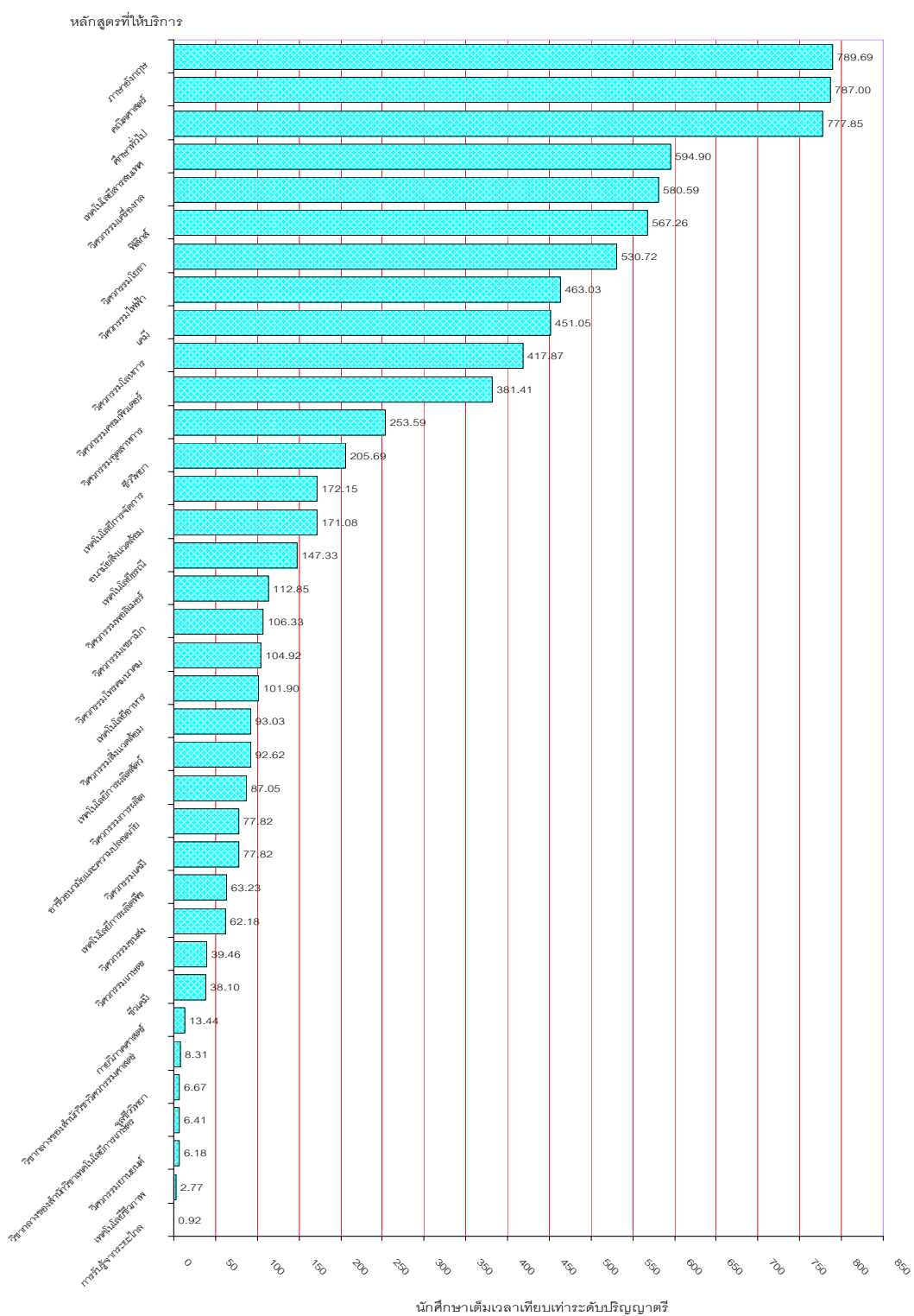
2.1 **จำนวนนักศึกษาเต็มเวลาเทียบเท่าระดับปริญญาตรี** ปีการศึกษา 2549 มีนักศึกษาเต็มเวลาเทียบเท่าระดับปริญญาตรี 8,393.21 FTES สำนักวิชาที่มีนักศึกษาเต็มเวลาเทียบเท่าระดับปริญญาตรีมากที่สุดคือ สำนักวิชาวิศวกรรมศาสตร์ (3,472.67 FTES ร้อยละ 41.37) รองลงมาเป็นสำนักวิชาเทคโนโลยีสังคม (2,334.59 FTES ร้อยละ 27.82) สำนักวิชาวิทยาศาสตร์ (2,070.13 FTES ร้อยละ 24.66) สำนักวิชาเทคโนโลยีการเกษตร (266.92 FTES ร้อยละ 3.18) และสำนักวิชาแพทยศาสตร์ (248.90 FTES ร้อยละ 2.97) ตามลำดับ โดยหลักสูตรที่มีนักศึกษาเต็มเวลาเทียบเท่าระดับปริญญาตรีมากที่สุด 5 อันดับแรกคือ หลักสูตรภาษาอังกฤษ (789.69 FTES) หลักสูตรคณิตศาสตร์ (787.00 FTES) หลักสูตรศึกษาทั่วไป (777.85 FTES) หลักสูตรเทคโนโลยีสารสนเทศ (594.90 FTES) และหลักสูตรวิศวกรรมเครื่องกล (580.59 FTES) รายละเอียดดังตารางที่ 1 และภาพที่ 1

2.2 **จำนวนนักศึกษาเต็มเวลาเทียบเท่าระดับบัณฑิตศึกษา** (ปรับค่าเป็นปริญญาตรีแล้ว) ปีการศึกษา 2549 มีนักศึกษาเต็มเวลาเทียบเท่าระดับบัณฑิตศึกษา 820.61 FTES โดยสำนักวิชาที่มีนักศึกษาเต็มเวลาเทียบเท่าระดับบัณฑิตศึกษามากที่สุดคือ สำนักวิชาวิศวกรรมศาสตร์ (326.30 FTES ร้อยละ 39.76) รองลงมาเป็นสำนักวิชาวิทยาศาสตร์ (265.93 FTES ร้อยละ 32.41) สำนักวิชาเทคโนโลยีการเกษตร (125.19 FTES ร้อยละ 15.26) และสำนักวิชาเทคโนโลยีสังคม (103.20 FTES ร้อยละ 12.59) ตามลำดับ ส่วนสำนักวิชาแพทยศาสตร์ไม่มีรายวิชาที่ให้บริการในระดับบัณฑิตศึกษา ทั้งนี้หลักสูตรที่มีนักศึกษาเต็มเวลาเทียบเท่าระดับบัณฑิตศึกษามากที่สุด 5 อันดับแรกคือ หลักสูตรแมคคาทรอนิกส์ (96.89 FTES) หลักสูตรเทคโนโลยีการจัดการ (68.80 FTES) หลักสูตรเคมี (54.59 FTES) หลักสูตรการรับรู้จากระยะไกล (53.04 FTES) และหลักสูตรฟิสิกส์ (45.85 FTES) รายละเอียดดังตารางที่ 1 และภาพที่ 2

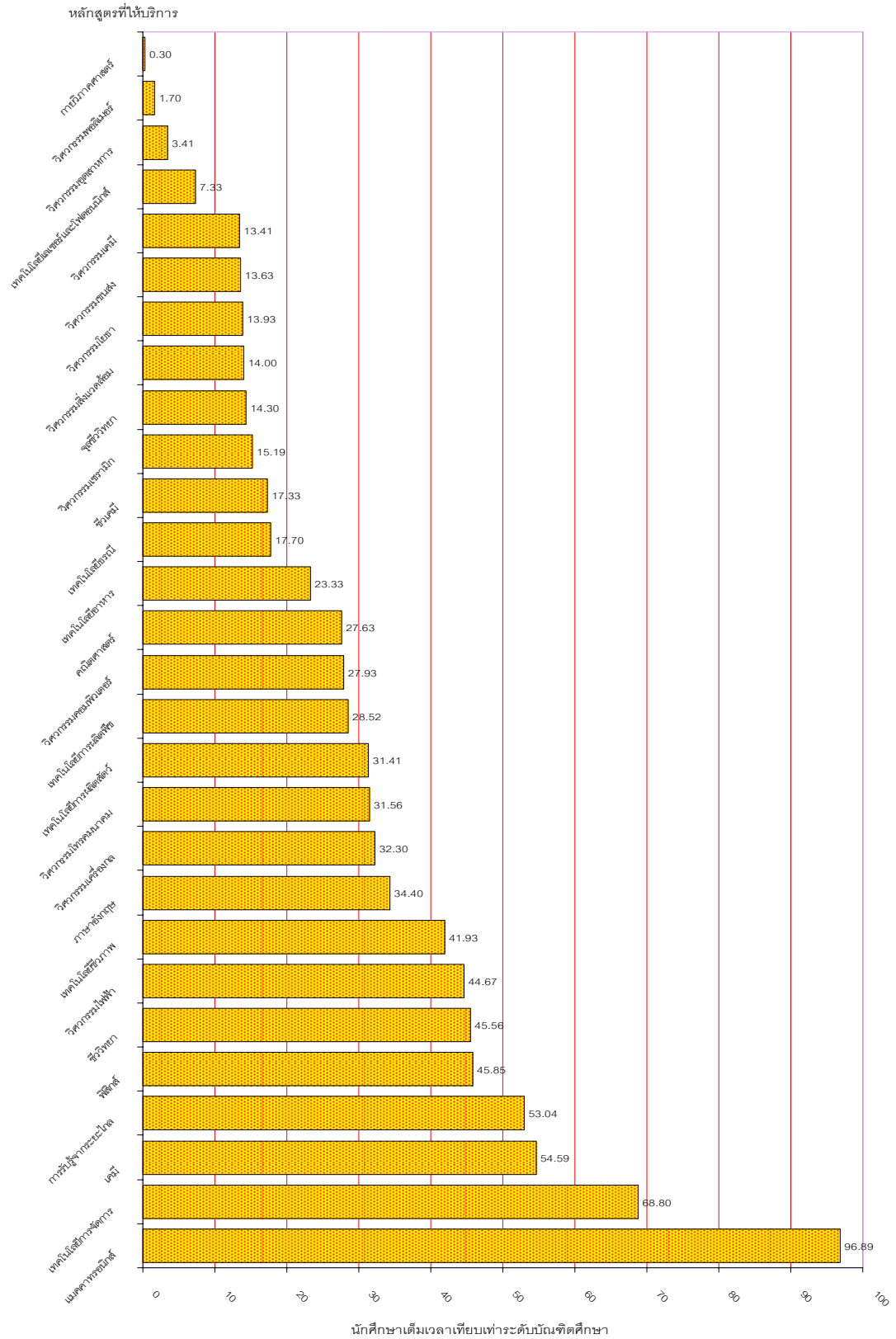
3. **สัดส่วนอาจารย์ประจำเต็มเวลาเทียบเท่าต่อนักศึกษาเต็มเวลาเทียบเท่าในภาพรวม** (FTEF : FTES) ปีการศึกษา 2549 มหาวิทยาลัยเทคโนโลยีสุรนารีมีสัดส่วนอาจารย์ประจำเต็มเวลาเทียบเท่าต่อนักศึกษาเต็มเวลาเทียบเท่าในภาพรวม (FTEF : FTES) เท่ากับ 1 : 38.55 แสดงให้เห็นว่าอาจารย์มีภาระงานสอนเมื่อพิจารณาจาก FTES สูงกว่าเกณฑ์มาตรฐาน (1 : 21) ที่กำหนดโดยสำนักงานคณะกรรมการการอุดมศึกษา และสำนักงานรับรองมาตรฐานและประเมินคุณภาพการศึกษา (องค์การมหาชน) ถึงร้อยละ 83.58 ดังนั้นเมื่อเปรียบเทียบจำนวนอาจารย์ประจำเต็มเวลาเทียบเท่าที่มีอยู่คือ 239.00 FTEF พบว่า มหาวิทยาลัยเทคโนโลยีสุรนารีต้องการอาจารย์ประจำเต็มเวลาเทียบเท่าตามเกณฑ์มาตรฐานที่คำนวณจาก FTES เพิ่ม 199.78 FTEF รายละเอียดดังตารางที่ 2

ตารางที่ 1 จำนวนหน่วยกิตนักศึกษา (SCH) และนักศึกษาเต็มเวลาเทียบเท่า (FTES) ปีการศึกษา 2549  
จำแนกตามสำนักวิชา/หลักสูตรที่ให้บริการ และระดับการศึกษา

สำนักวิชา/หลักสูตรที่ให้บริการ		ปริญญาตรี		บัณฑิตศึกษา		รวม	
		SCH	FTES	SCH	FTES (ปรับค่าฯ)	SCH	FTES
<b>สำนักวิชาวิทยาศาสตร์</b>		<b>80,735</b>	<b>2,070.13</b>	<b>3,590</b>	<b>265.93</b>	<b>84,325</b>	<b>2,336.05</b>
1	เคมี	17,591	451.05	737	54.59	18,328	505.64
2	คณิตศาสตร์	30,693	787.00	373	27.63	31,066	814.63
3	ชีววิทยา	8,022	205.69	615	45.56	8,637	251.25
4	ฟิสิกส์	22,123	567.26	619	45.85	22,742	613.11
5	การรับรู้จากระยะไกล	36	0.92	716	53.04	752	53.96
6	เทคโนโลยีเลเซอร์และฟิสิกส์	-	-	99	7.33	99	7.33
7	จุลชีววิทยา	260	6.67	193	14.30	453	20.96
8	ชีวเคมี	1,486	38.10	234	17.33	1,720	55.44
9	กายวิภาคศาสตร์	524	13.44	4	0.30	528	13.73
<b>สำนักวิชาเทคโนโลยีสังคม</b>		<b>91,049</b>	<b>2,334.59</b>	<b>1,548</b>	<b>103.20</b>	<b>92,597</b>	<b>2,437.79</b>
1	วิชาการกลางของสำนัก	-	-	-	-	-	-
2	ศึกษาทั่วไป	30,336	777.85	-	-	30,336	777.85
3	ภาษาอังกฤษ	30,798	789.69	516	34.40	31,314	824.09
4	เทคโนโลยีสารสนเทศ	23,201	594.90	-	-	23,201	594.90
5	เทคโนโลยีการจัดการ	6,714	172.15	1,032	68.80	7,746	240.95
<b>สำนักวิชาเทคโนโลยีการเกษตร</b>		<b>10,410</b>	<b>266.92</b>	<b>1,690</b>	<b>125.19</b>	<b>12,100</b>	<b>392.11</b>
1	วิชาการกลางของสำนัก	250	6.41	-	-	250	6.41
2	เทคโนโลยีการผลิตพืช	2,466	63.23	385	28.52	2,851	91.75
3	เทคโนโลยีการผลิตสัตว์	3,612	92.62	424	31.41	4,036	124.02
4	เทคโนโลยีชีวภาพ	108	2.77	566	41.93	674	44.70
5	เทคโนโลยีอาหาร	3,974	101.90	315	23.33	4,289	125.23
<b>สำนักวิชาวิศวกรรมศาสตร์</b>		<b>135,434</b>	<b>3,472.67</b>	<b>4,405</b>	<b>326.30</b>	<b>139,839</b>	<b>3,798.96</b>
1	วิชาการกลางของสำนัก	324	8.31	-	-	324	8.31
2	วิศวกรรมเกษตร	1,539	39.46	-	-	1,539	39.46
3	วิศวกรรมขนส่ง	2,425	62.18	184	13.63	2,609	75.81
4	วิศวกรรมคอมพิวเตอร์	14,875	381.41	377	27.93	15,252	409.34
5	วิศวกรรมเคมี	3,035	77.82	181	13.41	3,216	91.23
6	วิศวกรรมเครื่องกล	22,643	580.59	436	32.30	23,079	612.89
7	วิศวกรรมเซรามิก	4,147	106.33	205	15.19	4,352	121.52
8	วิศวกรรมโทรคมนาคม	4,092	104.92	426	31.56	4,518	136.48
9	วิศวกรรมพอลิเมอร์	4,401	112.85	23	1.70	4,424	114.55
10	วิศวกรรมไฟฟ้า	18,058	463.03	603	44.67	18,661	507.69
11	วิศวกรรมโยธา	20,698	530.72	188	13.93	20,886	544.64
12	วิศวกรรมโลหการ	16,297	417.87	-	-	16,297	417.87
13	วิศวกรรมสิ่งแวดล้อม	3,628	93.03	189	14.00	3,817	107.03
14	วิศวกรรมอุตสาหกรรม	9,890	253.59	46	3.41	9,936	257.00
15	เทคโนโลยีธรณี	5,746	147.33	239	17.70	5,985	165.04
16	แมคคาทรอนิกส์	-	-	1,308	96.89	1,308	96.89
17	วิศวกรรมการผลิต	3,395	87.05	-	-	3,395	87.05
18	วิศวกรรมยานยนต์	241	6.18	-	-	241	6.18
<b>สำนักวิชาแพทยศาสตร์</b>		<b>9,707</b>	<b>248.90</b>	<b>-</b>	<b>-</b>	<b>9,707</b>	<b>248.90</b>
1	วิชาการกลางของสำนัก	-	-	-	-	-	-
2	อนามัยสิ่งแวดล้อม	6,672	171.08	-	-	6,672	171.08
3	อาชีวอนามัยและความปลอดภัย	3,035	77.82	-	-	3,035	77.82
<b>รวมทั้งสิ้น</b>		<b>327,335</b>	<b>8,393.21</b>	<b>11,233</b>	<b>820.61</b>	<b>338,568</b>	<b>9,213.81</b>



ภาพที่ 1 จำนวนนักศึกษาเต็มเวลาเทียบเท่าระดับปริญญาตรี ปีการศึกษา 2549  
จำแนกตามหลักสูตรที่ให้บริการ



ภาพที่ 2 จำนวนนักศึกษาเต็มเวลาเทียบเท่าระดับบัณฑิตศึกษา ปีการศึกษา 2549  
(ปรับค่าเป็นระดับปริญญาตรีแล้ว) จำแนกตามหลักสูตรที่ให้บริการ

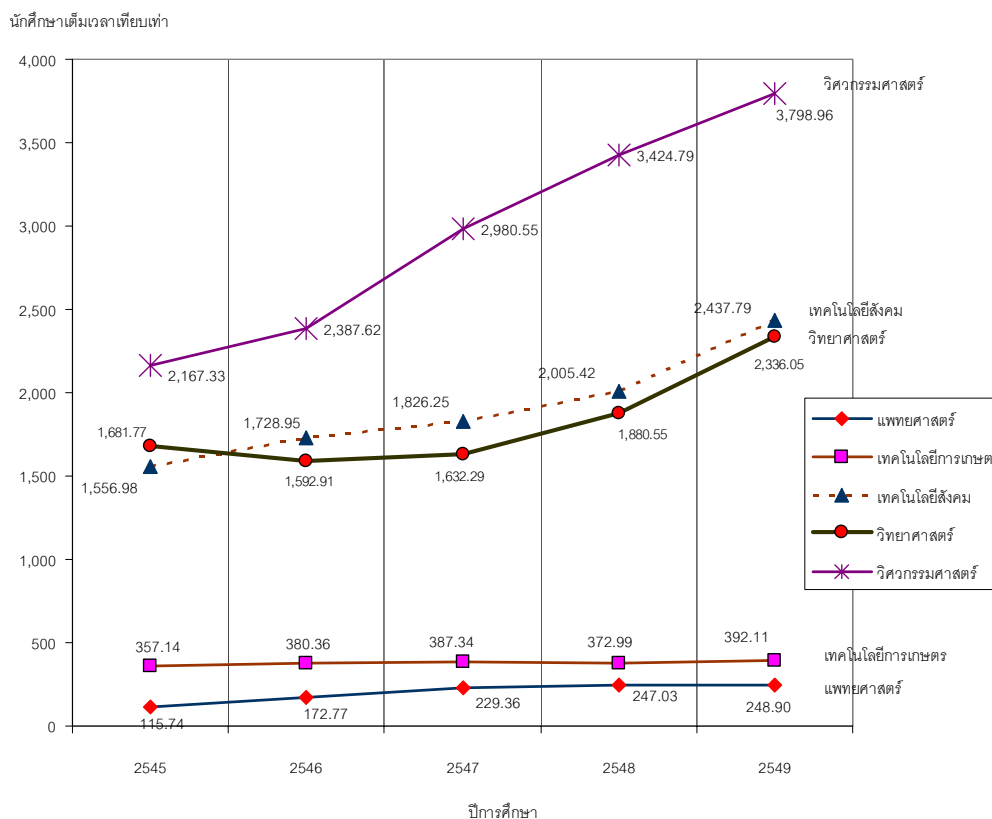
ตารางที่ 2 สัดส่วนอาจารย์ประจำเต็มเวลาเทียบเท่า (FTEF) ต่อนักศึกษาเต็มเวลาเทียบเท่า (FTES) ในภาพรวม ร้อยละของเกณฑ์มาตรฐาน และอัตราอาจารย์ประจำเต็มเวลาเทียบเท่าที่เหมาะสมของ มหาวิทยาลัยเทคโนโลยีสุรนารี ปีการศึกษา 2549 จำแนกตามสำนักวิชาที่ให้บริการ

สำนักวิชาที่ให้บริการ	เกณฑ์ มาตรฐานของ สกอ.และสมศ. FTEF : FTES	อาจารย์ ประจำ เต็มเวลา เทียบเท่า (FTEF)	สัดส่วน FTEF : FTES	ร้อยละของ เกณฑ์ มาตรฐาน	อัตรา FTEF ที่ เหมาะสม ของ มทส ตามเกณฑ์	อัตรา FTEF ที่ต้องการ เพิ่ม หรือ (ลด) ตาม เกณฑ์
วิทยาศาสตร์	1 : 20	63.00	1 : 37.08	85.40	116.80	53.80
เทคโนโลยีสังคม	1 : 25	39.50	1 : 61.72	146.86	97.51	58.01
เทคโนโลยีการเกษตร	1 : 20	37.50	1 : 10.46	- 47.72	19.61	(17.89)
วิศวกรรมศาสตร์	1 : 20	90.50	1 : 41.98	109.89	189.95	99.45
แพทยศาสตร์	1 : 8	8.50	1 : 29.28	266.03	31.11	22.61
ภาพรวมมหาวิทยาลัย	1 : 21	239.00	1 : 38.55	83.58	438.78	199.78

4. เปรียบเทียบจำนวนนักศึกษาเต็มเวลาเทียบเท่าในภาพรวม (ทั้งระดับปริญญาตรีและบัณฑิตศึกษา) ปีการศึกษา 2545 - 2549 พบว่า ทุกสำนักวิชามีอัตราการเพิ่มขึ้นอย่างต่อเนื่อง โดยอัตราการเพิ่มของจำนวนนักศึกษาเต็มเวลาเทียบเท่าในภาพรวมมีมากที่สุดในปี 2549 คือ ร้อยละ 16.18 ซึ่งสำนักวิชาที่มีอัตราเพิ่มสูงที่สุดคือ สำนักวิชาวิทยาศาสตร์ (เพิ่มร้อยละ 24.22) รองลงมาเป็นสำนักวิชาเทคโนโลยีสังคม (เพิ่มร้อยละ 21.56) สำนักวิชาวิศวกรรมศาสตร์ (เพิ่มร้อยละ 10.93) สำนักวิชาเทคโนโลยีการเกษตร (เพิ่มร้อยละ 5.13) และสำนักวิชาแพทยศาสตร์ (เพิ่มร้อยละ 0.76) รายละเอียดดังตารางที่ 3 และภาพที่ 3

ตารางที่ 3 อัตราการเพิ่ม (ลด) นักศึกษาเต็มเวลาเทียบเท่าในภาพรวม (ทั้งระดับปริญญาตรีและบัณฑิตศึกษา) ปีการศึกษา 2546 - 2549

สำนักวิชาที่ให้บริการ	อัตราการเพิ่ม (ลด) จำนวนนักศึกษาเต็มเวลาเทียบเท่าในภาพรวม (ร้อยละ)			
	2546	2547	2548	2549
วิทยาศาสตร์	(5.28)	2.47	15.21	24.22
เทคโนโลยีสังคม	11.04	5.63	9.81	21.56
เทคโนโลยีการเกษตร	6.50	1.84	(3.71)	5.13
วิศวกรรมศาสตร์	10.16	24.83	14.90	10.93
แพทยศาสตร์	49.27	32.75	7.70	0.76
รวม	6.53	12.67	12.40	16.18



ภาพที่ 3 เปรียบเทียบจำนวนนักศึกษาเต็มเวลาเทียบเท่าในภาพรวม  
(ทั้งระดับปริญญาตรีและบัณฑิตศึกษา) ปีการศึกษา 2545 – 2549

## ประเด็นที่ควรพิจารณา

1. วิธีการคำนวณนักศึกษาเต็มเวลาเทียบเท่าและอาจารย์ประจำเต็มเวลาเทียบเท่า การคำนวณนักศึกษาเต็มเวลาเทียบเท่าและอาจารย์ประจำเต็มเวลาเทียบเท่าที่กำหนดโดยสำนักงานคณะกรรมการการอุดมศึกษา และสำนักงานรับรองมาตรฐานและประเมินคุณภาพการศึกษา (องค์การมหาชน) แสดงว่า คณาจารย์ของมหาวิทยาลัยเทคโนโลยีสุรนารีมีภาระงานสอนค่อนข้างมากในระดับปริญญาตรี ทั้งนี้อาจเนื่องจากการกำหนดเกณฑ์มาตรฐานที่พิจารณาตามหลักสูตร/สาขาวิชา เช่น วิทยาศาสตร์สุขภาพ วิทยาศาสตร์กายภาพ หรือวิศวกรรมศาสตร์ เป็นต้น โดยมีได้นำธรรมชาติของรายวิชาซึ่งมีความหลากหลาย ตัวอย่างเช่น วิชาพื้นฐานบางวิชาทางสังคมศาสตร์หรือวิทยาศาสตร์อาจสอนกลุ่มใหญ่ได้ ในขณะที่วิชาเฉพาะที่เรียนในระดับชั้นปีสูง ๆ ด้านวิทยาศาสตร์และวิศวกรรมศาสตร์ควรสอนในกลุ่มเล็ก เป็นต้น ดังนั้น ข้อมูลสัดส่วนอาจารย์ประจำเต็มเวลาเทียบเท่าต่อนักศึกษาเต็มเวลาเทียบเท่าที่คำนวณด้วยเกณฑ์ของสำนักงานคณะกรรมการการอุดมศึกษา และสำนักงานรับรองมาตรฐานและประเมินคุณภาพการศึกษา (องค์การมหาชน) จึงต้องนำไปใช้ด้วยความระมัดระวัง และที่เหมาะสมที่สุด

ควรพิจารณาควบคู่ไปกับผลการประเมินคุณภาพด้านอื่น ๆ ที่สำคัญมหาวิทยาลัยเทคโนโลยีสุรนารีควรทดลองสร้างเกณฑ์การคำนวณของตนเอง เนื่องจากระบบการบริหารทรัพยากรแบบรวมบริการประสานภารกิจที่มหาวิทยาลัยเทคโนโลยีสุรนารีนำมาใช้ มีความแตกต่างจากระบบในมหาวิทยาลัยอื่นที่แบ่งเป็นคณะวิชาและมีการใช้ทรัพยากรแยกจากกันชัดเจน นอกจากนี้มหาวิทยาลัยเทคโนโลยีสุรนารีควรชี้แจงและทำความเข้าใจกับหน่วยงานภายนอกที่ทำหน้าที่ประเมินคุณภาพการศึกษาเกี่ยวกับเกณฑ์มาตรฐานของอาจารย์ประจำเต็มเวลาเทียบเท่าต่อนักศึกษาเต็มเวลาเทียบเท่า เพื่อให้เกิดการประเมินที่ใกล้เคียงกับความเป็นจริงมากที่สุดและเหมาะสมกับระบบบริหารจัดการของมหาวิทยาลัย

**2. วิธีการคำนวณนักศึกษาเต็มเวลาเทียบเท่าระดับบัณฑิตศึกษา** การคำนวณนักศึกษาเต็มเวลาเทียบเท่าระดับบัณฑิตศึกษาที่ใช้ตัวรับค่าคูณด้วยเกณฑ์ระดับปริญญาตรี อาจไม่เหมาะสมเท่าที่ควร เนื่องจากธรรมชาติของหลักสูตรระดับบัณฑิตศึกษามีความแตกต่างกันและหลากหลายเป็นอย่างมาก โดยเฉพาะอย่างยิ่งในหลักสูตรทางด้านวิทยาศาสตร์และวิศวกรรมศาสตร์ หรือสังคมศาสตร์ มีรายวิชาวิทยานิพนธ์ซึ่งมีจำนวนหน่วยกิตสูงต่ำไม่เท่ากัน ซึ่งเกณฑ์ของสำนักงานคณะกรรมการการอุดมศึกษากำหนดให้อาจารย์ 1 ท่านควรควบคุมวิทยานิพนธ์ของนักศึกษาได้ไม่เกิน 5 คน เป็นต้น

**3. ผลการประเมินตามตัวบ่งชี้ของสำนักงานคณะกรรมการการอุดมศึกษา และสำนักงานรับรองมาตรฐานและประเมินคุณภาพการศึกษา (องค์การมหาชน)** เนื่องจากสัดส่วนอาจารย์เต็มเวลาเทียบเท่าต่อนักศึกษาเต็มเวลาเทียบเท่าเป็นตัวชี้วัดหนึ่งที่สำนักงานคณะกรรมการการอุดมศึกษา และสำนักงานรับรองมาตรฐานและประเมินคุณภาพการศึกษา (องค์การมหาชน) นำมาใช้ประเมินคุณภาพการศึกษา ซึ่งตามหลักเกณฑ์การคำนวณนี้อาจทำให้เข้าใจได้ว่า มหาวิทยาลัยเทคโนโลยีสุรนารีมีอาจารย์น้อยกว่าที่ควรมีตามเกณฑ์มาตรฐาน จึงควรใช้เกณฑ์คุณภาพอื่นประกอบเพื่อแสดงว่านักศึกษาที่สำเร็จการศึกษาจากสถาบันแห่งนี้มีคุณภาพทัดเทียมหรือดีกว่าสถาบันอุดมศึกษาอื่น ๆ ในด้านใดบ้าง และสัดส่วนอาจารย์ประจำเต็มเวลาเทียบเท่าต่อนักศึกษาเต็มเวลาเทียบเท่า เป็นเพียงการประเมินเชิงกระบวนการเท่านั้น มิได้สะท้อนคุณภาพของบัณฑิตอย่างแท้จริงแต่อย่างใด

**4. การวางแผนการรับนักศึกษาใหม่** การรับนักศึกษาใหม่ของมหาวิทยาลัยเทคโนโลยีสุรนารีควรจะมีการวางแผนเพื่อให้สอดคล้องกับศักยภาพด้านการผลิตที่มีอยู่จริงในแต่ละสำนักวิชา/หลักสูตร เพื่อให้อาจารย์มีภาระงานที่เหมาะสมและกระจายอย่างทั่วถึงเท่าเทียมกัน ทั้งนี้ควรพิจารณาภาระงานการวิจัยและภาระงานตามพันธกิจอื่นด้วย เพื่อให้ได้ข้อมูลที่ใกล้เคียงกับความเป็นจริงและเหมาะสมกับการประกาศตนเป็นมหาวิทยาลัยวิจัยและมีความเป็นเลิศในทุกภารกิจ

**5. การวิเคราะห์และจัดทำแผนอัตรากำลังอาจารย์** จากผลการวิเคราะห์ข้อมูลตามเกณฑ์มาตรฐานที่กำหนดโดยสำนักงานคณะกรรมการการอุดมศึกษา และสำนักงานรับรองมาตรฐานและประเมินคุณภาพการศึกษา (องค์การมหาชน) แสดงให้เห็นว่าเมื่อเปรียบเทียบสัดส่วนอาจารย์ประจำเต็มเวลาเทียบเท่าต่อจำนวนนักศึกษาเต็มเวลาเทียบเท่าในภาพรวมแล้ว มหาวิทยาลัยเทคโนโลยีสุรนารีมี



ความต้องการจำนวนอาจารย์ประจำเต็มเวลาเทียบเท่าตามเกณฑ์เพิ่มมากถึง 199.78 FTEF ดังนั้นการวิเคราะห์ภาระงานสอนของอาจารย์ควรดำเนินการอย่างเป็นรูปธรรมตามสภาพความเป็นจริงและครอบคลุมทุกภารกิจ โดยคำนึงถึงการที่มหาวิทยาลัยเทคโนโลยีสุรนารีเป็นมหาวิทยาลัยในกำกับของรัฐแห่งแรกของประเทศไทย ซึ่งต้องแสดงประสิทธิภาพและประสิทธิผลอย่างชัดเจน เช่น การใช้ทรัพยากรบุคคลอย่างคุ้มค่าเพื่อให้เกิดผลผลิตทั้งด้านปริมาณและคุณภาพสูงตามปณิธานของมหาวิทยาลัย ตลอดจนความคาดหวังของสังคม

---