



**นักศึกษาเต็มเวลา  
มหาวิทยาลัยเทคโนโลยีสุรนารี  
ปีการศึกษา 2547**



**งานวิจัยสถาบันและสารสนเทศ  
ส่วนแผนงาน**



**นักศึกษาเต็มเวลา  
มหาวิทยาลัยเทคโนโลยีสุรนารี  
ปีการศึกษา 2547**

งานวิจัยสถาบันและสารสนเทศ  
ส่วนแผนงาน

## คำนำ

รายงานนักศึกษาเต็มเวลา มหาวิทยาลัยเทคโนโลยีสุรนารี ปีการศึกษา 2547 มีวัตถุประสงค์เพื่อศึกษาจำนวนนักศึกษาจริง วิเคราะห์จำนวนนักศึกษาลงทะเบียน จำนวนหน่วยกิตนักศึกษา จำนวนนักศึกษาเต็มเวลา และสัดส่วนของคณาจารย์ต่อนักศึกษาเต็มเวลา เพื่อเป็นสารสนเทศในการวางแผนการตัดสินใจ และการบริหารจัดการให้เป็นไปอย่างมีประสิทธิภาพ และเป็นข้อมูลพื้นฐานในการวิเคราะห์อัตรากำลังของคณาจารย์ให้เหมาะสมและสอดคล้องกับภาระงาน

งานวิจัยสถาบันและสารสนเทศ ส่วนแผนงาน หวังเป็นอย่างยิ่งว่ารายงานฉบับนี้จะเป็นประโยชน์ต่อผู้บริหารของมหาวิทยาลัย หน่วยงานที่เกี่ยวข้อง และผู้สนใจทั่วไป หากมีข้อบกพร่องประการใด โปรดเสนอข้อคิดเห็น ข้อเสนอแนะ เพื่อจักได้นำมาปรับปรุงและพัฒนาในการจัดทำรายงานในครั้งต่อไป ด้วยความขอบคุณยิ่ง

ขอขอบคุณส่วนส่งเสริมวิชาการ ส่วนการเจ้าหน้าที่ ฝ่ายทะเบียนนักศึกษา ศูนย์บริการการศึกษา และฝ่ายผลิตเอกสารกลาง ศูนย์บรรณสารและสื่อการศึกษา ที่ทำให้รายงานฉบับนี้มีความสมบูรณ์และสำเร็จได้ด้วยดี

งานวิจัยสถาบันและสารสนเทศ

ส่วนแผนงาน

มีนาคม 2548



## บทสรุปสำหรับผู้บริหาร

### นักศึกษาเต็มเวลา มหาวิทยาลัยเทคโนโลยีสุรนารี ปีการศึกษา 2547

รายงานนักศึกษาเต็มเวลา (Full Time Equivalent Students : FTES) เป็นการศึกษาจำนวนนักศึกษาจริง จำนวนนักศึกษาลงทะเบียน จำนวนหน่วยกิตนักศึกษา จำนวนนักศึกษาเต็มเวลา และสัดส่วนคณาจารย์ต่อนักศึกษาเต็มเวลา เพื่อเป็นสารสนเทศในการวางแผนและการบริหารจัดการให้มีประสิทธิภาพ

ในปีการศึกษา 2545 - 2547 มีจำนวนนักศึกษาจริงทั้งระดับปริญญาตรีและระดับบัณฑิตศึกษา รวม 5,318 คน 5,840 คน และ 6,099 คน ตามลำดับ โดยมีข้อมูลสรุปจำนวนนักศึกษาลงทะเบียน จำนวนหน่วยกิตนักศึกษา จำนวนนักศึกษาเต็มเวลา และนักศึกษาเต็มเวลา ทั้งระดับปริญญาตรีและระดับบัณฑิตศึกษา ดังนี้

สำนักวิชาที่ให้บริการ	ปีการศึกษา 2545			ปีการศึกษา 2546			ปีการศึกษา 2547		
	นศ. ลงทะเบียน	หน่วยกิต นศ.	นศ. เต็มเวลา	นศ. ลงทะเบียน	หน่วยกิต นศ.	นศ. เต็มเวลา	นศ. ลงทะเบียน	หน่วยกิต นศ.	นศ. เต็มเวลา
วิทยาศาสตร์	20,691	61,373	1,425.84	19,464	57,626	1,346.72	19,829	59,381	1,382.49
เทคโนโลยีสังคม	19,778	59,940	1,345.58	21,017	64,181	1,482.63	22,623	68,291	1,568.49
เทคโนโลยีการเกษตร	3,785	11,197	288.99	4,064	12,082	308.96	4,364	12,139	313.39
วิศวกรรมศาสตร์	23,673	80,969	1,851.62	28,035	90,110	2,056.69	33,656	111,302	2,546.02
แพทยศาสตร์	1,607	4,514	100.31	2,244	6,738	149.73	3,168	8,945	198.78
<b>รวม</b>	<b>69,534</b>	<b>217,993</b>	<b>5,012.34</b>	<b>74,824</b>	<b>230,737</b>	<b>5,344.73</b>	<b>83,640</b>	<b>260,058</b>	<b>6,009.18</b>

หมายเหตุ : ในแต่ละปีการศึกษา เป็นข้อมูลรวมทั้ง 3 ภาคการศึกษา

### นักศึกษาเต็มเวลา ปีการศึกษา 2547

การศึกษาข้อมูลนักศึกษาเต็มเวลา มหาวิทยาลัยเทคโนโลยีสุรนารี ปีการศึกษา 2547 มีขอบเขตประชากรที่ศึกษาในครั้งนี้นี้คือ นักศึกษาลงทะเบียนทั้งระดับปริญญาตรีและระดับบัณฑิตศึกษาของมหาวิทยาลัยเทคโนโลยีสุรนารี และจำนวนคณาจารย์ของมหาวิทยาลัยเทคโนโลยีสุรนารี ทำการวิเคราะห์ข้อมูลด้วยการคำนวณจำนวนนักศึกษาเต็มเวลา (FTES) โดย

- 1) FTES ระดับปริญญาตรีต่อปีการศึกษา เท่ากับ จำนวนหน่วยกิตนักศึกษาระดับปริญญาตรีทั้งหมดในปีการศึกษานั้น ๆ หารด้วย 45
- 2) FTES ระดับบัณฑิตศึกษาต่อปีการศึกษา เท่ากับ จำนวนหน่วยกิตนักศึกษาระดับบัณฑิตศึกษาทั้งหมดในปีการศึกษานั้น ๆ หารด้วย 30
- 3) ปรับค่า FTES ระดับบัณฑิตศึกษาให้เป็นระดับปริญญาตรี โดยคูณด้วย 1.5
- 4) คำนวณสัดส่วนคณาจารย์ต่อนักศึกษาเต็มเวลา

## ผลการศึกษารูปได้ดังนี้

1. **จำนวนนักศึกษาจริง:** ในปีการศึกษา 2547 มหาวิทยาลัยเทคโนโลยีสุรนารีมีนักศึกษาจริงรวม 6,099 คน เป็นนักศึกษาจริงระดับปริญญาตรี 5,497 คน และระดับบัณฑิตศึกษา 602 คน โดยทั้งระดับปริญญาตรี และระดับบัณฑิตศึกษามีนักศึกษาจริงสำนักวิชาวิศวกรรมศาสตร์มากที่สุด (ร้อยละ 70.15 และ 29.90 ตามลำดับ) และสำนักวิชาที่มีจำนวนนักศึกษาจริงน้อยที่สุด ระดับปริญญาตรีคือ สำนักวิชาแพทยศาสตร์ (ร้อยละ 8.86) และระดับบัณฑิตศึกษาคือ สำนักวิชาเทคโนโลยีสังคม (ร้อยละ 16.94)

2. **จำนวนนักศึกษาลงทะเบียนและจำนวนหน่วยกิตนักศึกษา:** ในปีการศึกษา 2547 มีนักศึกษาลงทะเบียนรวม 83,640 คน เป็นนักศึกษาลงทะเบียนระดับปริญญาตรี 81,284 คน และระดับบัณฑิตศึกษา 2,356 คน โดยทั้งระดับปริญญาตรี และระดับบัณฑิตศึกษา กลุ่มสาขาวิชาวิศวกรรมศาสตร์มีนักศึกษาลงทะเบียนมากที่สุด (ร้อยละ 69.34 และ 30.26 ตามลำดับ) และสำนักวิชาที่ให้บริการแก่นักศึกษาลงทะเบียนมากที่สุดคือ สำนักวิชาวิศวกรรมศาสตร์เช่นเดียวกัน (ร้อยละ 40.53 และ 30.31 ตามลำดับ)

จากจำนวนนักศึกษาลงทะเบียนคิดเป็นจำนวนหน่วยกิตนักศึกษาทั้งสิ้น 260,058 หน่วยกิตนักศึกษา เป็นหน่วยกิตนักศึกษาระดับปริญญาตรี 251,774 หน่วยกิตนักศึกษา และระดับบัณฑิตศึกษา 8,284 หน่วยกิตนักศึกษา และในทำนองเดียวกันทั้งระดับปริญญาตรีและระดับบัณฑิตศึกษา กลุ่มสาขาวิชาวิศวกรรมศาสตร์มีจำนวนหน่วยกิตนักศึกษามากที่สุด (ร้อยละ 71.27 และ 31.53 ตามลำดับ) และสำนักวิชาที่ให้บริการที่มีจำนวนหน่วยกิตนักศึกษามากที่สุด คือ สำนักวิชาวิศวกรรมศาสตร์ (ร้อยละ 43.17 และ 31.57 ตามลำดับ)

3. **ผลการวิเคราะห์นักศึกษาเต็มเวลา:** ในปีการศึกษา 2547 มีจำนวนนักศึกษาเต็มเวลารวมทั้งสิ้น 6,009.18 คน เป็นนักศึกษาเต็มเวลาระดับปริญญาตรี 5,594.98 คน และระดับบัณฑิตศึกษา 414.20 คน โดยทั้งระดับปริญญาตรีและระดับบัณฑิตศึกษา สำนักวิชาที่ให้บริการที่มีจำนวนนักศึกษาเต็มเวลามากที่สุดคือ สำนักวิชาวิศวกรรมศาสตร์ (ร้อยละ 43.17 และ 31.57 ตามลำดับ) และกลุ่มสาขาวิชาที่รับบริการที่มีจำนวนนักศึกษาเต็มเวลามากที่สุดคือ กลุ่มสาขาวิชาวิศวกรรมศาสตร์ (ร้อยละ 71.27 และ 31.53 ตามลำดับ) เช่นเดียวกัน ในขณะที่สำนักวิชาที่ให้บริการที่มีจำนวนนักศึกษาเต็มเวลาน้อยที่สุด ระดับปริญญาตรีคือ สำนักวิชาแพทยศาสตร์ (ร้อยละ 3.55) และระดับบัณฑิตศึกษาคือ สำนักวิชาเทคโนโลยีการเกษตร (ร้อยละ 18.96) และกลุ่มสาขาวิชาที่รับบริการที่มีจำนวนนักศึกษาเต็มเวลาน้อยที่สุด ระดับปริญญาตรีคือ กลุ่มสาขาวิชาสาธารณสุขศาสตร์ (ร้อยละ 8.73) และระดับบัณฑิตศึกษาคือ กลุ่มสาขาวิชาเทคโนโลยีการเกษตร (ร้อยละ 20.61)

4. **ผลการวิเคราะห์สัดส่วนคณาจารย์ต่อนักศึกษาเต็มเวลา:** สัดส่วนคณาจารย์ต่อนักศึกษาเต็มเวลา ในภาพรวมของมหาวิทยาลัยเทคโนโลยีสุรนารี ในปีการศึกษา 2547 เท่ากับ 1 : 23.75 โดยในระดับปริญญาตรีมีสัดส่วนคณาจารย์ต่อนักศึกษาเต็มเวลา เท่ากับ 1 : 22.11 และระดับบัณฑิตศึกษา เท่ากับ 1 : 2.21 ทั้งระดับปริญญาตรีและระดับบัณฑิตศึกษา สำนักวิชาเทคโนโลยีสังคมมีสัดส่วนคณาจารย์ต่อนักศึกษาเต็มเวลามากที่สุด (1 : 32.11 และ 1 : 3.27 ตามลำดับ) โดยสำนักวิชาที่มีสัดส่วนคณาจารย์ต่อนักศึกษาเต็มเวลาน้อยที่สุด ระดับปริญญาตรีคือ สำนักวิชาเทคโนโลยีการเกษตร (1 : 6.91) และระดับบัณฑิตศึกษาคือ สำนักวิชาวิทยาศาสตร์ (1 : 1.77)

ตารางสรุป จำนวนนักศึกษาจริง จำนวนนักศึกษาลงทะเบียน จำนวนหน่วยกิตนักศึกษา จำนวนนักศึกษาเต็มเวลา  
จำนวนคณาจารย์ประจำ และสัดส่วนคณาจารย์ต่อนักศึกษาเต็มเวลา จำแนกตามระดับการศึกษา/  
สำนักวิชา/ กลุ่มสาขาวิชา ปีการศึกษา 2547

ข้อมูล	ระดับปริญญาตรี						ระดับบัณฑิตศึกษา					รวมทั้งสองระดับ					
	วท.	ทค.	ทก.	วศ.	สธ.	รวม	วท.	ทค.	ทก.	วศ.	รวม	วท.	ทค.	ทก.	วศ.	สธ.	รวม
จำนวนนักศึกษาจริง		509	645	3,856	487	5,497	169	102	151	180	602	169	611	796	4,036	487	6,099
ร้อยละ		9.26	11.73	70.15	8.86	100.00	28.07	16.94	25.08	29.90	100.00	2.77	10.02	13.05	66.17	7.98	100.00
จำนวนนักศึกษา ลงทะเบียน จำแนกตาม																	
- สำนักวิชาที่ให้บริการ	19,253	22,057	3,864	32,942	3,168	81,284	576	566	500	714	2,356	19,829	22,623	4,364	33,656	3,168	83,640
ร้อยละ	23.69	27.14	4.75	40.53	3.90	100.00	24.45	24.02	21.22	30.31	100.00	23.71	27.05	5.22	40.24	3.79	100.00
- กลุ่มสาขาวิชาที่รับ บริการ	7,143	9,855	56,359	7,927	81,284	539	566	538	713	2,356	539	7,709	10,393	57,072	7,927		83,640
ร้อยละ	8.79	12.12	69.34	9.75	100.00	22.88	24.02	22.84	30.26	100.00	0.64	9.22	12.43	68.24	9.48	100.00	
จำนวนหน่วยกิต นักศึกษา (SCH) จำแนกตาม																	
- สำนักวิชาที่ให้บริการ	57,116	66,458	10,568	108,687	8,945	251,774	2,265	1,833	1,571	2,615	8,284	59,381	68,291	12,139	111,302	8,945	260,058
ร้อยละ	22.69	26.40	4.20	43.17	3.55	100.00	27.34	22.13	18.96	31.57	100.00	22.83	26.26	4.67	42.80	3.44	100.00
- กลุ่มสาขาวิชาที่รับ บริการ	22,614	27,729	179,444	21,987	251,774	2,132	1,833	1,707	2,612	8,284	2,132	24,447	29,436	182,056	21,987		260,058
ร้อยละ	8.98	11.01	71.27	8.73	100.00	25.74	22.13	20.61	31.53	100.00	0.82	9.40	11.32	70.01	8.45	100.00	
จำนวนนักศึกษา เต็มเวลา (FTES) จำแนกตาม																	
- สำนักวิชาที่ให้บริการ	1,269.24	1,476.84	234.84	2,415.27	198.78	5,594.98	113.25	91.65	78.55	130.75	414.20	1,382.49	1,568.49	313.39	2,546.02	198.78	6,009.18
ร้อยละ	22.69	26.40	4.20	43.17	3.55	100.00	27.34	22.13	18.96	31.57	100.00	23.01	26.10	5.22	42.37	3.31	100.00
- กลุ่มสาขาวิชาที่รับ บริการ	502.53	616.20	3,987.64	488.60	5,594.98	106.60	91.65	85.35	130.60	414.20	106.60	594.18	701.55	4,118.24	488.60		6,009.18
ร้อยละ	8.98	11.01	71.27	8.73	100.00	25.74	22.13	20.61	31.53	100.00	1.77	9.89	11.67	68.53	8.13	100.00	
จำนวนคณาจารย์ประจำ	65	46	34	100	8	253	64	28	32	63	187	65	46	34	100	8	253
ร้อยละ	25.69	18.18	13.44	39.53	3.16	100.00	34.22	14.97	17.11	33.69	100.00	25.69	18.18	13.44	39.53	3.16	100.00
สัดส่วน คณาจารย์ : FTES ของ มทส	1:19.53	1:32.11	1:6.91	1:24.15	1:24.85	1:22.11	1:1.77	1:3.27	1:2.45	1:2.08	1:2.21	1:21.27	1:34.10	1:9.22	1:25.46	1:24.85	1:23.75
สัดส่วน คณาจารย์ : FTES ของ สกอ.												1 : 10	1 : 25	1 : 10	1 : 10	1 : 10	

หมายเหตุ : 1) ค่ายสำหรับตารางนี้

วท. หมายถึง สำนักวิชาวิทยาศาสตร์ หรือ กลุ่มสาขาวิชาวิทยาศาสตร์

ทก. หมายถึง สำนักวิชาเทคโนโลยีการเกษตร หรือ กลุ่มสาขาวิชาเทคโนโลยีการเกษตร

ทค. หมายถึง สำนักวิชาเทคโนโลยีสังคม หรือ กลุ่มสาขาวิชาเทคโนโลยีสารสนเทศ หรือ กลุ่มสาขาวิชาเทคโนโลยีสังคม

วศ. หมายถึง สำนักวิชาวิศวกรรมศาสตร์ หรือ กลุ่มสาขาวิชาวิศวกรรมศาสตร์

สธ. หมายถึง สำนักวิชาแพทยศาสตร์ หรือ กลุ่มสาขาวิชาสาธารณสุขศาสตร์

2) จำนวนคณาจารย์ทั้งหมดถือว่าให้บริการในระดับปริญญาตรี โดยมีคณาจารย์จำนวนหนึ่งให้บริการระดับบัณฑิตศึกษาด้วย

3) FTES ของระดับบัณฑิตศึกษาปรับค่าเป็นปริญญาตรีแล้ว

**สารบัญ**

	<b>หน้า</b>
คำนำ.....	๗
บทสรุปสำหรับผู้บริหาร.....	๑๑
สารบัญ.....	๑๓
สารบัญตาราง.....	๑๕
สารบัญตารางภาคผนวก.....	๑๖
<b>บทที่ 1 บทนำ.....</b>	<b>1</b>
ความนำ.....	1
วัตถุประสงค์ของการศึกษา.....	1
ขอบเขตของการศึกษา.....	1
นิยามศัพท์เฉพาะ.....	2
อักษรย่อที่ใช้.....	2
<b>บทที่ 2 วิธีการศึกษา.....</b>	<b>3</b>
ประชากร.....	3
การรวบรวมข้อมูล.....	3
การวิเคราะห์ข้อมูล.....	4
<b>บทที่ 3 ผลการวิเคราะห์ข้อมูล.....</b>	<b>5</b>
ตอนที่ 1 ผลการศึกษาจำนวนนักศึกษาจริง ปีการศึกษา 2547.....	5
ตอนที่ 2 ผลการวิเคราะห์จำนวนนักศึกษาลงทะเบียนและหน่วยกิตนักศึกษา ปีการศึกษา 2547.....	7
ตอนที่ 3 ผลการวิเคราะห์นักศึกษาเต็มเวลา ปีการศึกษา 2547.....	11
ตอนที่ 4 ผลการวิเคราะห์สัดส่วนของคณาจารย์ต่อนักศึกษาเต็มเวลา ปีการศึกษา 2547.....	14
<b>สรุปผลการวิเคราะห์ข้อมูล.....</b>	<b>16</b>
<b>รายการอ้างอิง.....</b>	<b>19</b>
<b>ภาคผนวก.....</b>	<b>20</b>
ภาคผนวก 1 จำนวนนักศึกษาจริง ปีการศึกษา 2547.....	21
ภาคผนวก 2 จำนวนนักศึกษาลงทะเบียน และจำนวนหน่วยกิตนักศึกษา ปีการศึกษา 2547.....	24
ภาคผนวก 3 จำนวนนักศึกษาเต็มเวลา ปีการศึกษา 2547 .....	89
ภาคผนวก 4 สรุปจำนวนหน่วยกิต จำนวนนักศึกษาลงทะเบียน จำนวนหน่วยกิตนักศึกษา และจำนวนนักศึกษาเต็มเวลา ปีการศึกษา 2547 .....	96
ภาคผนวก 5 ปฏิทินการศึกษา ปีการศึกษา 2547.....	105

## สารบัญตาราง

ตารางที่	หน้า
1	สัดส่วนคณาจารย์ต่อนักศึกษาเต็มเวลาระดับปริญญาตรี ปีการศึกษา 2547 จำแนกตามสำนักวิชาที่ให้บริการ..... 14
2	สัดส่วนคณาจารย์ต่อนักศึกษาเต็มเวลาระดับบัณฑิตศึกษา ปีการศึกษา 2547 จำแนกตามสำนักวิชาที่ให้บริการ..... 15
3	สัดส่วนคณาจารย์ต่อนักศึกษาเต็มเวลา ปีการศึกษา 2547 จำแนกตามสำนักวิชาที่ให้บริการ..... 15
4	จำนวนนักศึกษาจริง จำนวนนักศึกษาลงทะเบียน จำนวนหน่วยกิตนักศึกษา จำนวนนักศึกษาเต็มเวลา จำนวนคณาจารย์ประจำ และสัดส่วนคณาจารย์ต่อ นักศึกษาเต็มเวลา จำแนกระดับการศึกษา/ สำนักวิชา/ กลุ่มสาขาวิชา ปีการศึกษา 2547 ..... 18



## สารบัญตารางภาคผนวก

ตารางที่	หน้า
<b>ภาคผนวก 1 จำนวนนักศึกษาจริง ปีการศึกษา 2547</b>	
1	จำนวนนักศึกษาจริงระดับปริญญาตรี ปีการศึกษา 2547 จำแนกตามกลุ่มสาขาวิชา สาขาวิชา และชั้นปีที่ศึกษา ..... 22
2	จำนวนนักศึกษาจริงระดับบัณฑิตศึกษา ปีการศึกษา 2547 จำแนกตามสำนักวิชา สาขาวิชา และชั้นปีที่ศึกษา..... 23
<b>ภาคผนวก 2 จำนวนนักศึกษาลงทะเบียนและจำนวนหน่วยกิตนักศึกษา ปีการศึกษา 2547</b>	
3	จำนวนนักศึกษาลงทะเบียนระดับปริญญาตรี ปีการศึกษา 2547 จำแนกตามสำนักวิชา สาขาวิชาที่ให้บริการ และกลุ่มสาขาวิชาที่รับบริการ..... 25
4	จำนวนนักศึกษาลงทะเบียนระดับบัณฑิตศึกษา ปีการศึกษา 2547 จำแนกตามสำนักวิชา สาขาวิชาที่ให้บริการ และกลุ่มสาขาวิชาที่รับบริการ..... 27
5	จำนวนหน่วยกิตนักศึกษาระดับปริญญาตรี ปีการศึกษา 2547 จำแนกตามสำนักวิชา สาขาวิชาที่ให้บริการ และกลุ่มสาขาวิชาที่รับบริการ..... 29
6	จำนวนหน่วยกิตนักศึกษาระดับบัณฑิตศึกษา ปีการศึกษา 2547 จำแนกตามสำนักวิชา สาขาวิชาที่ให้บริการ และกลุ่มสาขาวิชาที่รับบริการ..... 31
7	จำนวนนักศึกษาลงทะเบียนและจำนวนหน่วยกิตนักศึกษาระดับปริญญาตรี ภาคการศึกษาที่ 1/2547 จำแนกตามสำนักวิชา/สาขาวิชา/รายวิชาที่ให้บริการ และกลุ่มสาขาวิชาที่รับบริการ ..... 34
8	จำนวนนักศึกษาลงทะเบียนและจำนวนหน่วยกิตนักศึกษาระดับปริญญาตรี ภาคการศึกษาที่ 2/2547 จำแนกตามสำนักวิชา/สาขาวิชา/รายวิชาที่ให้บริการ และกลุ่มสาขาวิชาที่รับบริการ ..... 44
9	จำนวนนักศึกษาลงทะเบียนและจำนวนหน่วยกิตนักศึกษาระดับปริญญาตรี ภาคการศึกษาที่ 3/2547 จำแนกตามสำนักวิชา/สาขาวิชา/รายวิชาที่ให้บริการ และกลุ่มสาขาวิชาที่รับบริการ ..... 53
10	จำนวนนักศึกษาลงทะเบียนและจำนวนหน่วยกิตนักศึกษาระดับบัณฑิตศึกษา ภาคการศึกษาที่ 1/2547 จำแนกตามสำนักวิชา/สาขาวิชา/รายวิชาที่ให้บริการ และกลุ่มสาขาวิชาที่รับบริการ ..... 65

## สารบัญตารางภาคผนวก (ต่อ)

ตารางที่		หน้า
11	จำนวนนักศึกษาลงทะเบียนและจำนวนหน่วยกิตนักศึกษาระดับบัณฑิตศึกษา ภาคการศึกษาที่ 2/2547 จำแนกตามสำนักวิชา/สาขาวิชา/รายวิชาที่ให้บริการ และกลุ่มสาขาวิชาที่รับบริการ .....	72
12	จำนวนนักศึกษาลงทะเบียนและจำนวนหน่วยกิตนักศึกษาระดับบัณฑิตศึกษา ภาคการศึกษาที่ 3/2547 จำแนกตามสำนักวิชา/สาขาวิชา/รายวิชาที่ให้บริการ และกลุ่มสาขาวิชาที่รับบริการ .....	80
 <b>ภาคผนวก 3 จำนวนนักศึกษาเต็มเวลา ปีการศึกษา 2547</b>		
13	จำนวนนักศึกษาเต็มเวลา ปีการศึกษาที่ 2547 จำแนกตามสำนักวิชา/สาขาวิชาที่ให้บริการ ภาคการศึกษา และระดับการศึกษา.....	90
14	จำนวนนักศึกษาเต็มเวลาระดับปริญญาตรี ปีการศึกษาที่ 2547 จำแนกตามสำนักวิชา/ สาขาวิชาที่ให้บริการ ภาคการศึกษา และกลุ่มสาขาวิชาที่รับบริการ.....	92
15	จำนวนนักศึกษาเต็มเวลาระดับบัณฑิตศึกษา ปีการศึกษาที่ 2547 จำแนกตามสำนักวิชา/ สาขาวิชาที่ให้บริการ ภาคการศึกษา และกลุ่มสาขาวิชาที่รับบริการ.....	94
 <b>ภาคผนวก 4 สรุปจำนวนหน่วยกิต นักศึกษาลงทะเบียน หน่วยกิตนักศึกษา และนักศึกษาเต็มเวลา ปีการศึกษา 2547</b>		
16	สรุปจำนวนหน่วยกิต นักศึกษาลงทะเบียน หน่วยกิตนักศึกษา และนักศึกษาเต็มเวลา ปีการศึกษา 2547 จำแนกตามสำนักวิชา/สาขาวิชาที่ให้บริการ .....	97
17	สรุปจำนวนหน่วยกิต นักศึกษาลงทะเบียน หน่วยกิตนักศึกษา และนักศึกษาเต็มเวลา ภาคการศึกษาที่ 1/2547 จำแนกตามสำนักวิชา/สาขาวิชาที่ให้บริการ .....	99
18	สรุปจำนวนหน่วยกิต นักศึกษาลงทะเบียน หน่วยกิตนักศึกษา และนักศึกษาเต็มเวลา ภาคการศึกษาที่ 2/2547 จำแนกตามสำนักวิชา/สาขาวิชาที่ให้บริการ .....	101
19	สรุปจำนวนหน่วยกิต นักศึกษาลงทะเบียน หน่วยกิตนักศึกษา และนักศึกษาเต็มเวลา ภาคการศึกษาที่ 3/2547 จำแนกตามสำนักวิชา/สาขาวิชาที่ให้บริการ .....	103

# บทที่ 1

## บทนำ

### ความนำ

มหาวิทยาลัยเทคโนโลยีสุรนารี เป็นมหาวิทยาลัยในกำกับของรัฐแห่งแรกของประเทศไทย เป็นมหาวิทยาลัยเฉพาะทางด้านวิทยาศาสตร์และเทคโนโลยี ที่จัดโครงสร้างหลักสูตรในแต่ละสาขาวิชาที่เปิดสอน โดยคำนึงถึงความสำคัญ คือ เน้นการจัดการศึกษาทั่วไปในรูปแบบที่สามารถพัฒนาผู้เรียน ทั้งในเชิงภูมิรู้ ภูมิธรรม ภูมิปัญญา และบุคลิกภาพ เน้นวิชาพื้นฐานทางวิทยาศาสตร์และเทคโนโลยีเพื่อรองรับการศึกษาและพัฒนาเทคโนโลยีแขนงต่างๆ การจัดการศึกษาในวิชาชีพในลักษณะผสมผสานภาคทฤษฎีกับภาคปฏิบัติในรูปแบบสหกิจศึกษา ที่เป็นการผสมผสานการเรียนในห้องเรียนกับการฝึกปฏิบัติในสถานประกอบการ และการผสมผสานระหว่างศาสตร์ในลักษณะพหุวิทยาการในการจัดหลักสูตรและการเรียนการสอน ทั้งนี้เป็นไปตามหลักเกณฑ์และแนวทางในการจัดหลักสูตรตามที่สำนักงานคณะกรรมการการอุดมศึกษากำหนด โดยจัดการศึกษาในระบบไตรภาค ปีการศึกษาหนึ่งๆ แบ่งเป็น 3 ภาคการศึกษาๆ ละ 13 สัปดาห์ คือ ประกอบด้วยการเรียนการสอน 12 สัปดาห์ และสอบ 1 สัปดาห์

จากลักษณะการจัดการศึกษาดังกล่าว ส่วนแผนงาน มหาวิทยาลัยเทคโนโลยีสุรนารี จึงได้วิเคราะห์จำนวนนักศึกษาเต็มเวลา เพื่อเป็นสารสนเทศในการวางแผนและการบริหารจัดการให้เป็นไปอย่างมีประสิทธิภาพ และเพื่อเป็นข้อมูลพื้นฐานในการวิเคราะห์อัตรากำลังของคณาจารย์ให้สอดคล้องกับภาระงาน

### วัตถุประสงค์ของการศึกษา

1. เพื่อศึกษาจำนวนนักศึกษาจริง ปีการศึกษา 2547
2. เพื่อวิเคราะห์จำนวนนักศึกษาลงทะเบียนและจำนวนหน่วยกิตนักศึกษา ปีการศึกษา 2547
3. เพื่อวิเคราะห์จำนวนนักศึกษาเต็มเวลา ปีการศึกษา 2547
4. เพื่อวิเคราะห์สัดส่วนคณาจารย์ต่อนักศึกษาเต็มเวลา ปีการศึกษา 2547

### ขอบเขตของการศึกษา

ในการศึกษาข้อมูลนักศึกษาเต็มเวลา มหาวิทยาลัยเทคโนโลยีสุรนารี ปีการศึกษา 2547 ครั้งนี้ ประชากรที่ศึกษาแบ่งเป็น 2 กลุ่ม คือ

1. นักศึกษาที่ลงทะเบียนเรียนในภาคการศึกษาที่ 1, 2 และ 3 ของปีการศึกษา 2547 ทั้งนักศึกษาระดับปริญญาตรีและระดับบัณฑิตศึกษา
2. คณาจารย์ประจำของมหาวิทยาลัยเทคโนโลยีสุรนารี ปีการศึกษา 2547

## นิยามศัพท์เฉพาะ

**นักศึกษาจริง** หมายถึง จำนวนนักศึกษาทั้งหมดในปีการศึกษานั้น ๆ ที่ขึ้นทะเบียนรักษาสถานภาพความเป็นนักศึกษาของมหาวิทยาลัย

**นักศึกษาลงทะเบียน** หมายถึง จำนวนนักศึกษาที่ลงทะเบียนในแต่ละรายวิชาที่เปิดสอน (นักศึกษา 1 คน ลงทะเบียนได้มากกว่า 1 รายวิชา)

**นักศึกษาเต็มเวลา (Full Time Equivalent Students: FTES)** หมายถึง จำนวนนักศึกษาที่ได้จากการลงทะเบียนเรียนในหลักสูตรต่าง ๆ โดยกำหนดให้จำนวนนักศึกษาเต็มเวลา 1 คน คือ นักศึกษาที่ลงทะเบียนเรียนตามเกณฑ์จำนวนหน่วยกิตมาตรฐานในระบบไตรภาค ดังนี้

- ระดับปริญญาตรี ลงทะเบียนเรียน 15 หน่วยกิตต่อภาคการศึกษา หรือ 45 หน่วยกิตต่อปีการศึกษา
- ระดับบัณฑิตศึกษา ลงทะเบียนเรียน 10 หน่วยกิตต่อภาคการศึกษา หรือ 30 หน่วยกิตต่อปีการศึกษา

ทั้งนี้ นักศึกษาเต็มเวลายังแสดงถึง ภาระงานสอนที่สำนักวิชา/สาขาวิชา สอนให้แก่นักศึกษาในแต่ละกลุ่มสาขาวิชา

**หน่วยกิตนักศึกษา (Students Credit Hours: SCH)** หมายถึง ผลรวมของผลคูณระหว่างจำนวนนักศึกษาที่ลงทะเบียนเรียนกับจำนวนหน่วยกิตของแต่ละรายวิชาที่สาขาวิชานั้นเปิดสอน

**สัดส่วนคณาจารย์ต่อนักศึกษาเต็มเวลา** หมายถึง อาจารย์หนึ่งคนจะต้องรับผิดชอบภาระงานสอนต่อจำนวนนักศึกษาเต็มเวลากี่คน

## อักษรย่อที่ใช้

นศ.	หมายถึง	นักศึกษา
นก.	หมายถึง	จำนวนหน่วยกิต
วศ.	หมายถึง	กลุ่มสาขาวิชาวิศวกรรมศาสตร์
ทก.	หมายถึง	กลุ่มสาขาวิชาเทคโนโลยีการเกษตร
ทส.	หมายถึง	กลุ่มสาขาวิชาเทคโนโลยีสารสนเทศ (ระดับปริญญาตรี)
ทค.	หมายถึง	กลุ่มสาขาวิชาเทคโนโลยีสังคม (ระดับบัณฑิตศึกษา)
สธ.	หมายถึง	กลุ่มสาขาวิชาสาธารณสุขศาสตร์
วท.	หมายถึง	กลุ่มสาขาวิชาวิทยาศาสตร์
สว.	หมายถึง	สำนักวิชาวิทยาศาสตร์
สวทส.	หมายถึง	สำนักวิชาเทคโนโลยีสังคม
สวทก.	หมายถึง	สำนักวิชาเทคโนโลยีการเกษตร
สววศ.	หมายถึง	สำนักวิชาวิศวกรรมศาสตร์
สวพ.	หมายถึง	สำนักวิชาแพทยศาสตร์

## บทที่ 2 วิธีการศึกษา

การจัดทำข้อมูลนักศึกษาเต็มเวลา มหาวิทยาลัยเทคโนโลยีสุรนารี ปีการศึกษา 2547 เป็นการศึกษาจำนวนนักศึกษาจริง จำนวนนักศึกษาลงทะเบียน จำนวนหน่วยกิตนักศึกษา จำนวนนักศึกษาเต็มเวลา และสัดส่วนคณาจารย์ต่อนักศึกษาเต็มเวลา มีวิธีการศึกษา ดังนี้

### ประชากร

ประชากรในการศึกษาค้างนี้ คือ

1. นักศึกษามหาวิทยาลัยเทคโนโลยีสุรนารีทั้งระดับปริญญาตรีและระดับบัณฑิตศึกษาที่ลงทะเบียนเรียนในภาคการศึกษาที่ 1, 2 และ 3 ปีการศึกษา 2547 โดยข้อมูลของแต่ละภาคการศึกษา เป็นข้อมูลหลังการเพิ่มรายวิชา ดังนี้

ภาคการศึกษาที่	ระดับปริญญาตรี	ระดับบัณฑิตศึกษา
1/2547	ข้อมูล ณ วันที่ 2 มิถุนายน 2547	ข้อมูล ณ วันที่ 4 มิถุนายน 2547
2/2547	ข้อมูล ณ วันที่ 15 กันยายน 2547	ข้อมูล ณ วันที่ 17 กันยายน 2547
3/2547	ข้อมูล ณ วันที่ 29 ธันวาคม 2547	ข้อมูล ณ วันที่ 31 ธันวาคม 2547

2. คณาจารย์ของมหาวิทยาลัยเทคโนโลยีสุรนารี ปีการศึกษา 2547 เป็นข้อมูล ณ วันที่ 31 พฤษภาคม 2547 และคณาจารย์บัณฑิตศึกษา เป็นข้อมูลที่มีคำสั่งแต่งตั้งให้เป็นคณาจารย์บัณฑิตศึกษาถึงคำสั่งล่าสุดในปีการศึกษา 2547

### การรวบรวมข้อมูล

ในการศึกษาค้างนี้ รวบรวมข้อมูลจากหน่วยงานที่เกี่ยวข้อง ดังนี้

- ข้อมูลจำนวนนักศึกษาจริง ได้จากงานวิจัยสถาบันและสารสนเทศ ส่วนแผนงาน
- ข้อมูลจำนวนนักศึกษาลงทะเบียนภาคการศึกษาที่ 1, 2 และ 3 ปีการศึกษา 2547 ทั้งระดับปริญญาตรีและระดับบัณฑิตศึกษา ได้รับความอนุเคราะห์จากฝ่ายทะเบียนนักศึกษา ศูนย์บริการการศึกษา
- ข้อมูลจำนวนคณาจารย์ทั้งหมดของมหาวิทยาลัยเทคโนโลยีสุรนารี ได้รับความอนุเคราะห์จากส่วนการเจ้าหน้าที่
- ข้อมูลจำนวนคณาจารย์บัณฑิตศึกษาของมหาวิทยาลัยเทคโนโลยีสุรนารี ได้รับความอนุเคราะห์จากส่วนส่งเสริมวิชาการ

## การวิเคราะห์ข้อมูล

ในการวิเคราะห์ข้อมูลนักศึกษาเต็มเวลา มีขั้นตอนดังนี้

1. คำนวณจำนวนหน่วยกิตนักศึกษาแต่ละรายวิชา (Student Credit Hours: SCH) โดยนำจำนวนหน่วยกิตของรายวิชานั้นๆ คูณด้วยจำนวนนักศึกษาลงทะเบียน หลังจากนั้นจึงรวมแต่ละรายวิชาเป็นสาขาวิชา และรวมสาขาวิชาเป็นสำนักวิชา ทั้งระดับปริญญาตรีและระดับบัณฑิตศึกษา

2. คำนวณจำนวนนักศึกษาเต็มเวลา (Full Time Equivalent Students: FTES) ตามเกณฑ์ของการจัดการศึกษาระบบไตรภาค<sup>①</sup> ดังนี้

### 2.1 FTES ระดับปริญญาตรี

2.1.1 FTES ระดับปริญญาตรีต่อปีการศึกษา เท่ากับ จำนวนหน่วยกิตนักศึกษาระดับปริญญาตรีทั้งหมดในปีการศึกษานั้นๆ หารด้วย 45<sup>②</sup>

2.1.2 FTES ระดับปริญญาตรีต่อภาคการศึกษา เท่ากับ จำนวนหน่วยกิตนักศึกษาระดับปริญญาตรีทั้งหมดในภาคการศึกษานั้นๆ หารด้วย 15 (45/3)

### 2.2 FTES ระดับบัณฑิตศึกษา

2.2.1 FTES ระดับบัณฑิตศึกษาต่อปีการศึกษา เท่ากับ จำนวนหน่วยกิตนักศึกษาระดับบัณฑิตศึกษาทั้งหมดในปีการศึกษานั้นๆ หารด้วย 30<sup>③</sup>

2.2.2 FTES ระดับบัณฑิตศึกษาต่อภาคการศึกษา เท่ากับ จำนวนหน่วยกิตนักศึกษาระดับบัณฑิตศึกษาทั้งหมดในภาคการศึกษานั้นๆ หารด้วย 10 (30/3)

2.2.3 ปรับค่า FTES ระดับบัณฑิตศึกษาให้เป็นระดับปริญญาตรี โดยคูณด้วย 1.5<sup>④</sup>

3. คำนวณสัดส่วนคณาจารย์ต่อนักศึกษาเต็มเวลา

<sup>①</sup> เทคโนโลยีสุรนารี, มหาวิทยาลัย. (2543). รายงานการประชุมคณะกรรมการวิจัยสถาบัน ครั้งที่ 1/2543 วันที่ 22 กุมภาพันธ์ 2543. คณะกรรมการวิจัยสถาบัน มหาวิทยาลัยเทคโนโลยีสุรนารี. (อัดสำเนา)

<sup>②</sup> ตัวหารในสูตร ใช้เกณฑ์มาตรฐานการเทียบหน่วยกิต คือ 4 หน่วยกิตของระบบทวิภาค เท่ากับ 5 หน่วยกิตของระบบไตรภาค ดังนั้น ตัวหารในสูตรนักศึกษาเต็มเวลาระบบไตรภาคระดับปริญญาตรี เท่ากับ  $36 \times (5/4) = 45$

<sup>③</sup> ตัวหารในสูตร ใช้เกณฑ์มาตรฐานการเทียบหน่วยกิต คือ 4 หน่วยกิตของระบบทวิภาค เท่ากับ 5 หน่วยกิตของระบบไตรภาค ดังนั้น ตัวหารในสูตรนักศึกษาเต็มเวลาระบบไตรภาคระดับบัณฑิตศึกษา เท่ากับ  $24 \times (5/4) = 30$

<sup>④</sup> เทคโนโลยีสุรนารี, มหาวิทยาลัย. (2541). ประกาศมหาวิทยาลัยเทคโนโลยีสุรนารี เรื่อง ภาระงานของคณาจารย์ประจำ ลงวันที่ 16 กรกฎาคม 2541. มหาวิทยาลัยเทคโนโลยีสุรนารี. (อัดสำเนา)

### บทที่ 3 ผลการวิเคราะห์ข้อมูล

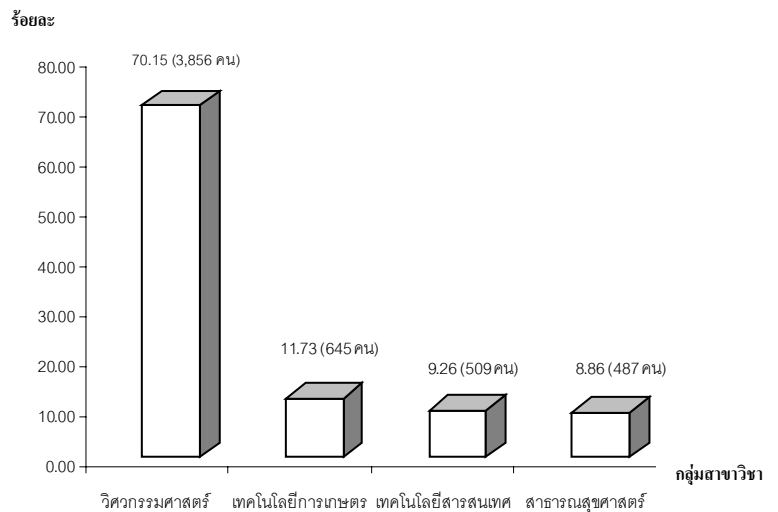
การศึกษาข้อมูลนักศึกษาเต็มเวลา มหาวิทยาลัยเทคโนโลยีสุรนารี ปีการศึกษา 2547 เป็นการศึกษาจำนวนนักศึกษาจริง จำนวนนักศึกษาลงทะเบียน จำนวนหน่วยกิตนักศึกษา จำนวนนักศึกษาเต็มเวลา และสัดส่วนของคณาจารย์ต่อนักศึกษาเต็มเวลา โดยมีรายละเอียดดังต่อไปนี้

#### ตอนที่ 1 ผลการศึกษาจำนวนนักศึกษาจริง ปีการศึกษา 2547

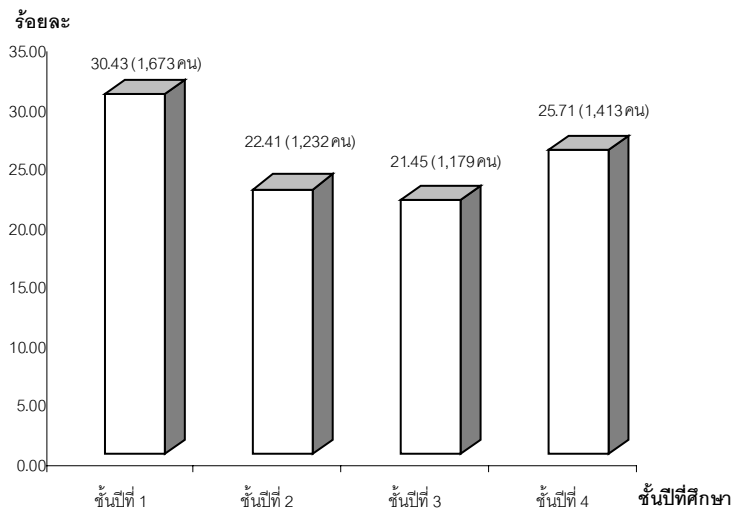
##### 1.1 นักศึกษาจริงระดับปริญญาตรี ปีการศึกษา 2547

ในปีการศึกษา 2547 มหาวิทยาลัยเทคโนโลยีสุรนารีมีจำนวนนักศึกษาจริงระดับปริญญาตรี เท่ากับ 5,497 คน จำแนกตามกลุ่มสาขาวิชา และชั้นปีที่ศึกษาได้ดังนี้

พิจารณาตามกลุ่มสาขาวิชาพบว่า กลุ่มสาขาวิชาวิศวกรรมศาสตร์ มีจำนวนนักศึกษาจริงมากที่สุด รองลงมาได้แก่ กลุ่มสาขาวิชาเทคโนโลยีการเกษตร กลุ่มสาขาวิชาเทคโนโลยีสารสนเทศ และกลุ่มสาขาวิชาสาธารณสุขศาสตร์ ตามลำดับ



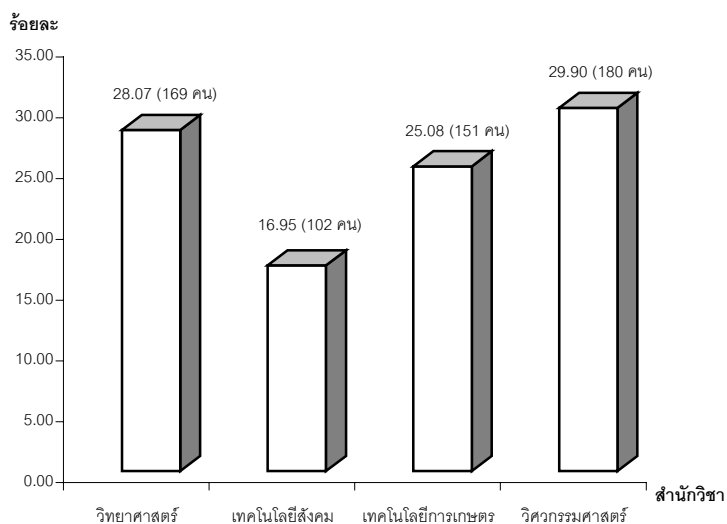
พิจารณาตามชั้นปีที่ศึกษาพบว่า นักศึกษาจริงชั้นปีที่ 1 มากที่สุด รองลงมาได้แก่ ชั้นปีที่ 4 ชั้นปีที่ 2 และชั้นปีที่ 3 ตามลำดับ (รายละเอียดเพิ่มเติมดูได้จาก ภาคผนวก 1 ตารางที่ 1)



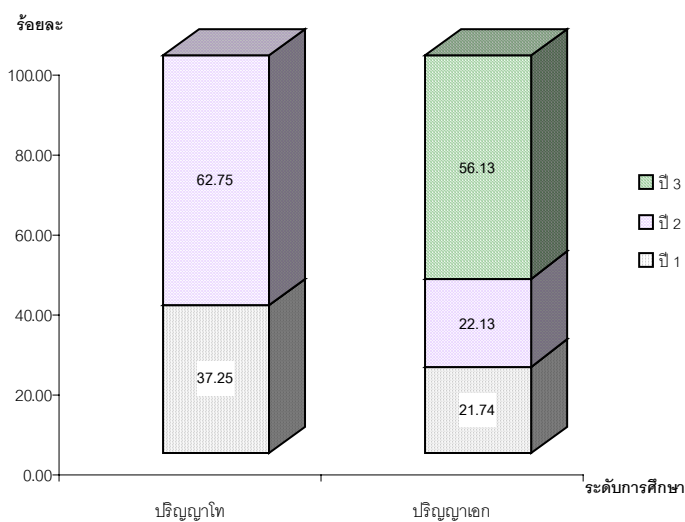
## 1.2 นักศึกษาจริงระดับบัณฑิตศึกษา ปีการศึกษา 2547

ในปีการศึกษา 2547 มหาวิทยาลัยเทคโนโลยีสุรนารีมีจำนวนนักศึกษาจริงระดับบัณฑิตศึกษา เท่ากับ 602 คน จำแนกตามสำนักวิชา และชั้นปีที่ศึกษาได้ดังนี้

พิจารณาตามสำนักวิชา พบว่า สำนักวิชาวิศวกรรมศาสตร์มีจำนวนนักศึกษาจริงมากที่สุด รองลงมาได้แก่ สำนักวิชาวิทยาศาสตร์ สำนักวิชาเทคโนโลยีการเกษตร และสำนักวิชาเทคโนโลยีสังคม ตามลำดับ



เมื่อพิจารณาตามชั้นปีที่ศึกษา พบว่า ทั้งระดับปริญญาโท และระดับปริญญาเอก มีนักศึกษาชั้นปีสุดท้ายมากกว่าชั้นปีแรกๆ (รายละเอียดเพิ่มเติมดูได้จากภาคผนวก 1 ตารางที่ 2)



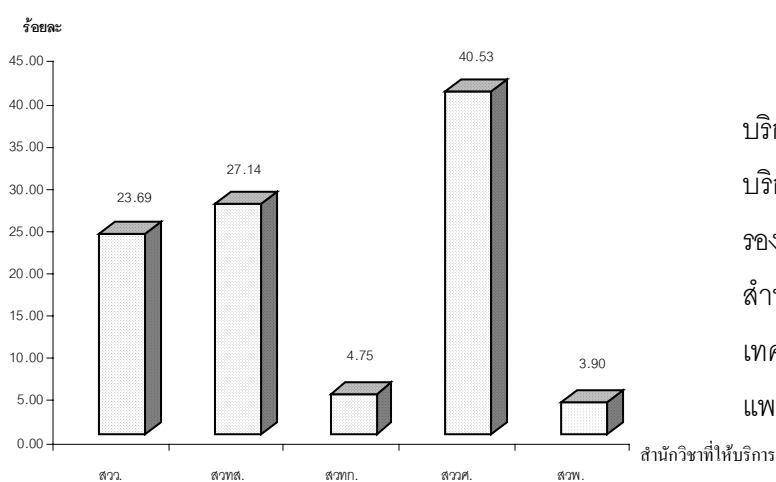


## ตอนที่ 2 ผลการวิเคราะห์จำนวนนักศึกษาลงทะเบียน และจำนวนหน่วยกิตนักศึกษา ปีการศึกษา 2547

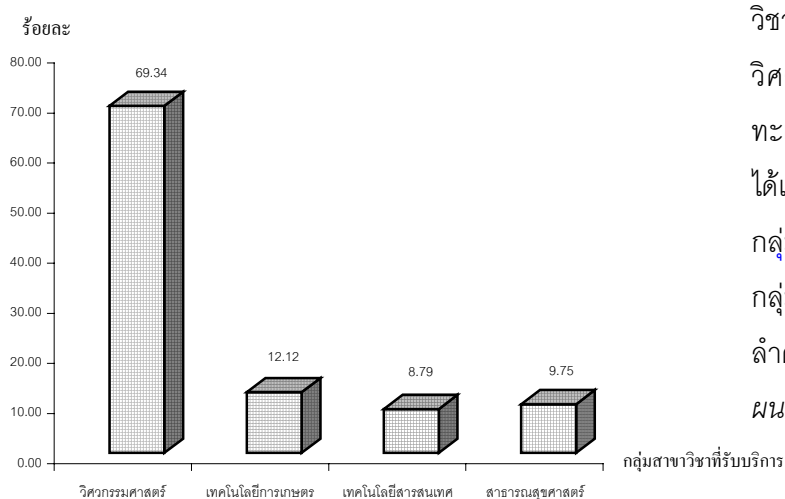
### 2.1 ผลการวิเคราะห์จำนวนนักศึกษาลงทะเบียน ปีการศึกษา 2547

#### 2.1.1 นักศึกษาลงทะเบียนระดับปริญญาตรี ปีการศึกษา 2547

ในปีการศึกษา 2547 มีนักศึกษาระดับปริญญาตรีลงทะเบียนในรายวิชาต่างๆ รวม 81,284 คน จำแนกตามสำนักวิชาที่ให้บริการ และกลุ่มสาขาวิชาที่รับบริการได้ดังนี้



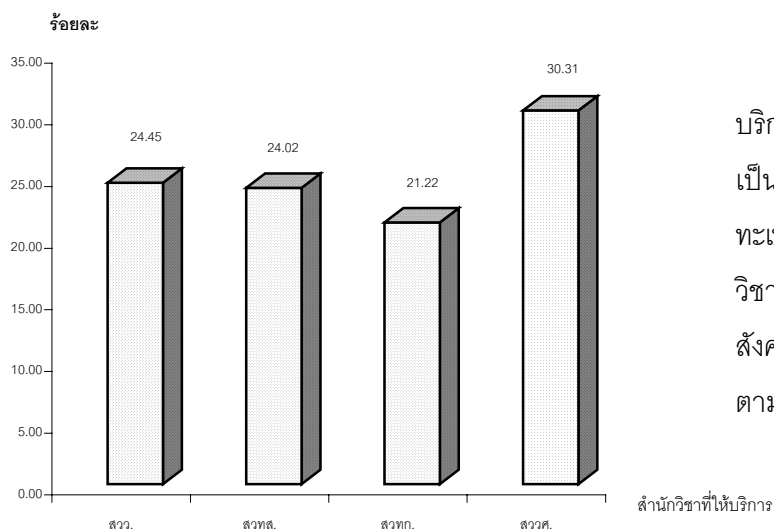
พิจารณาตามสำนักวิชาที่ให้บริการ พบว่า สำนักวิชาวิศวกรรมศาสตร์ให้บริการแก่นักศึกษาลงทะเบียนมากที่สุด รองลงมา ได้แก่ สำนักวิชาเทคโนโลยีสังคม สำนักวิชาวิทยาศาสตร์ สำนักวิชาเทคโนโลยีการเกษตร และสำนักวิชาแพทยศาสตร์ ตามลำดับ



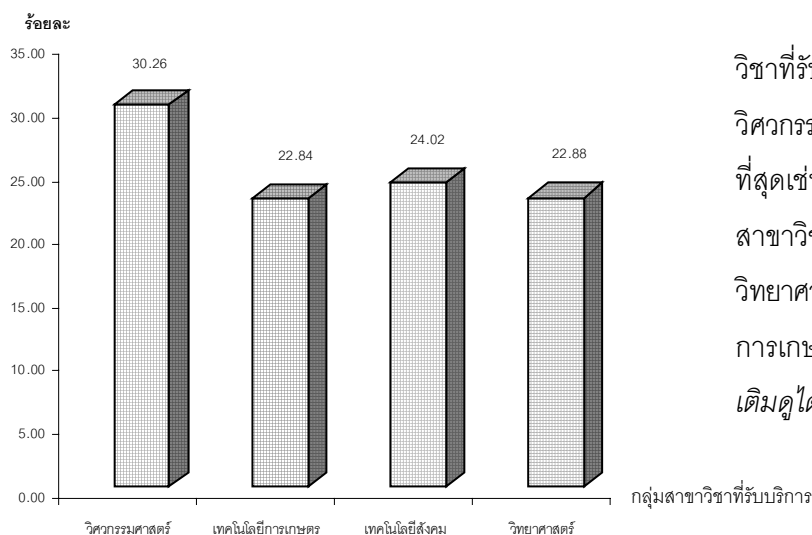
เมื่อพิจารณาตามกลุ่มสาขาวิชาที่รับบริการ พบว่า กลุ่มสาขาวิชาวิศวกรรมศาสตร์มีจำนวนนักศึกษาลงทะเบียนมากที่สุดเช่นเดียวกัน รองลงมา ได้แก่ กลุ่มสาขาวิชาเทคโนโลยีการเกษตร กลุ่มสาขาวิชาสาธารณสุขศาสตร์ และกลุ่มสาขาวิชาเทคโนโลยีสารสนเทศ ตามลำดับ (รายละเอียดเพิ่มเติมดูได้จากภาคผนวก 2 ตารางที่ 3)

## 2.1.2 นักศึกษาลงทะเบียนระดับบัณฑิตศึกษา ปีการศึกษา 2547

ในปีการศึกษา 2547 มีนักศึกษาระดับบัณฑิตศึกษาลงทะเบียนในรายวิชาต่าง ๆ รวม 2,356 คน แสดงข้อมูลจำแนกตามสำนักวิชาที่ให้บริการ และกลุ่มสาขาวิชาที่รับบริการได้ดังนี้



พิจารณาตามสำนักวิชาที่ให้ บริการ พบว่า สำนักวิชาวิศวกรรมศาสตร์ เป็นสำนักวิชาที่ให้บริการแก่นักศึกษาลง ทะเบียนมากที่สุด รองลงมา ได้แก่ สำนัก วิชาวิทยาศาสตร์ สำนักวิชาเทคโนโลยี สังคม และสำนักวิชาเทคโนโลยีการเกษตร ตามลำดับ



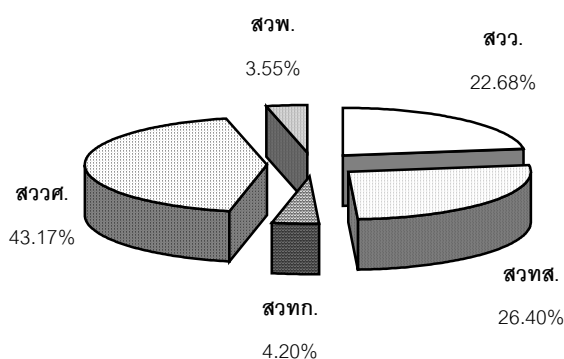
เมื่อพิจารณาตามกลุ่มสาขา วิชาที่รับบริการ พบว่า กลุ่มสาขาวิชา วิศวกรรมศาสตร์มีนักศึกษาลงทะเบียนมาก ที่สุดเช่นเดียวกัน รองลงมา ได้แก่ กลุ่ม สาขาวิชาเทคโนโลยีสังคม กลุ่มสาขาวิชา วิทยาศาสตร์ และกลุ่มสาขาวิชาเทคโนโลยี การเกษตร ตามลำดับ (รายละเอียดเพิ่ม เต็มดูได้จากภาคผนวก 2 ตารางที่ 4)

## 2.2 ผลการวิเคราะห์หน่วยกิตนักศึกษา ปีการศึกษา 2547

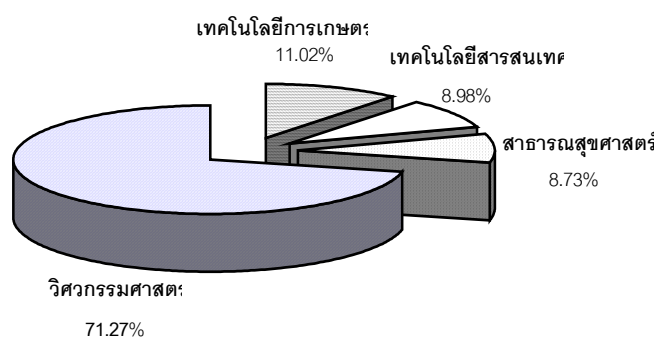
### 2.2.1 ผลการวิเคราะห์หน่วยกิตนักศึกษาระดับปริญญาตรี ปีการศึกษา 2547

จากจำนวนนักศึกษาลงทะเบียนระดับปริญญาตรีในปีการศึกษา 2547 เมื่อคำนวณจำนวนหน่วยกิตนักศึกษา พบว่า เป็นหน่วยกิตนักศึกษาระดับปริญญาตรีรวมทั้งสิ้น 251,774 หน่วยกิตนักศึกษา จำแนกตามสำนักวิชาที่ให้บริการ และกลุ่มสาขาวิชาที่รับบริการได้ดังนี้

พิจารณาตามสำนักวิชาที่ให้ บริการ พบว่า สำนักวิชาที่ให้บริการที่มี จำนวนหน่วยกิตนักศึกษามากที่สุด คือ สำนักวิชาวิศวกรรมศาสตร์ รองลงมา ได้แก่ สำนักวิชาเทคโนโลยีสังคม สำนักวิชาวิทยาศาสตร์ สำนักวิชาเทคโนโลยีการเกษตร และ สำนักวิชาแพทยศาสตร์ ตามลำดับ



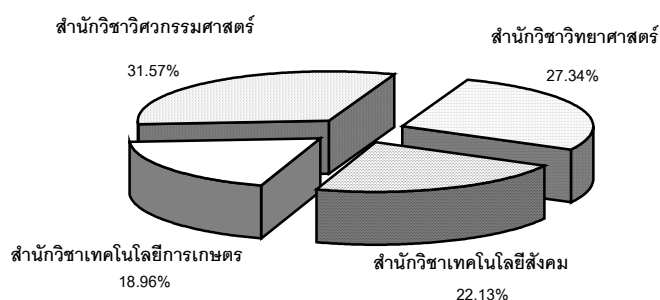
เมื่อพิจารณาตามกลุ่มสาขาวิชา ที่รับบริการ พบว่า กลุ่มสาขาวิชาวิศวกรรมศาสตร์มีจำนวนหน่วยกิตนักศึกษามากที่สุด รองลงมา ได้แก่ กลุ่มสาขาวิชาเทคโนโลยีการเกษตร กลุ่มสาขาวิชาเทคโนโลยีสารสนเทศ และกลุ่มสาขาวิชาสาธารณสุขศาสตร์ ตามลำดับ (รายละเอียดเพิ่มเติมดูได้จาก ภาคผนวก 2 ตารางที่ 5)



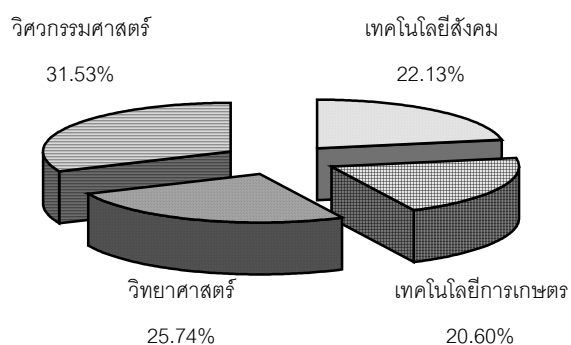
## 2.2.2 ผลการวิเคราะห์หน่วยกิตนักศึกษาระดับบัณฑิตศึกษา ปีการศึกษา 2547

จากจำนวนนักศึกษาลงทะเบียนระดับบัณฑิตศึกษาในปีการศึกษา 2547 เมื่อดำเนินการคำนวณจำนวนหน่วยกิต นักศึกษา พบว่า เป็นหน่วยกิตนักศึกษาระดับบัณฑิตศึกษารวมทั้งสิ้น 8,284 หน่วยกิตนักศึกษา จำแนกตาม สำนักวิชาที่ให้บริการ และกลุ่มสาขาวิชาที่รับบริการได้ดังนี้

พิจารณาตามสำนักวิชาที่ให้บริการ พบว่า สำนักวิชาที่ให้บริการที่มีจำนวน หน่วยกิตนักศึกษามากที่สุด คือ สำนักวิชา วิศวกรรมศาสตร์ รองลงมา ได้แก่ สำนักวิชา วิทยาศาสตร์ สำนักวิชาเทคโนโลยีสังคม และสำนักวิชาเทคโนโลยีการเกษตร ตาม ลำดับ



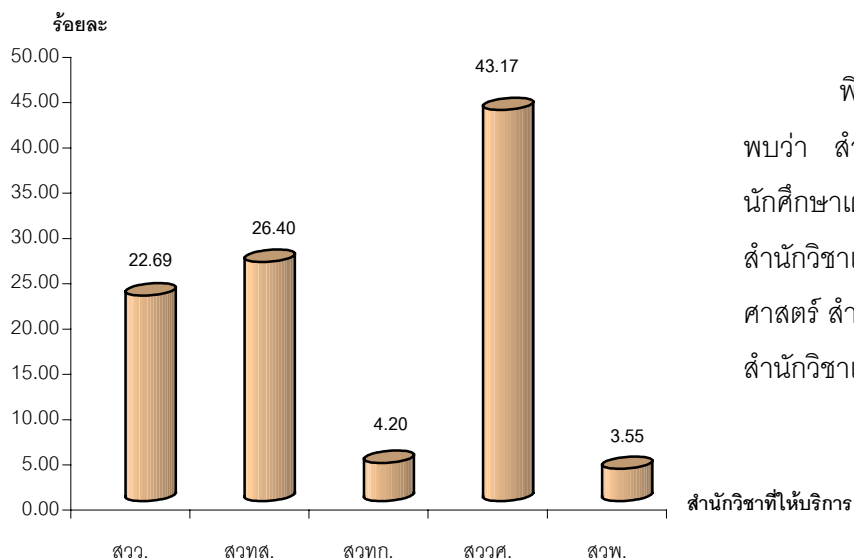
เมื่อพิจารณาตามกลุ่มสาขาวิชาที่ รับบริการ พบว่า กลุ่มสาขาวิชาวิศวกรรมศาสตร์ มีจำนวนหน่วยกิตนักศึกษามากที่สุด รองลงมา ได้แก่ กลุ่มสาขาวิชาวิทยาศาสตร์ กลุ่ม สาขาวิชาเทคโนโลยีสังคม และกลุ่มสาขา วิชาเทคโนโลยีการเกษตร ตามลำดับ (รายละเอียดเพิ่มเติมดูได้จากภาคผนวก 2 ตาราง ที่ 6)



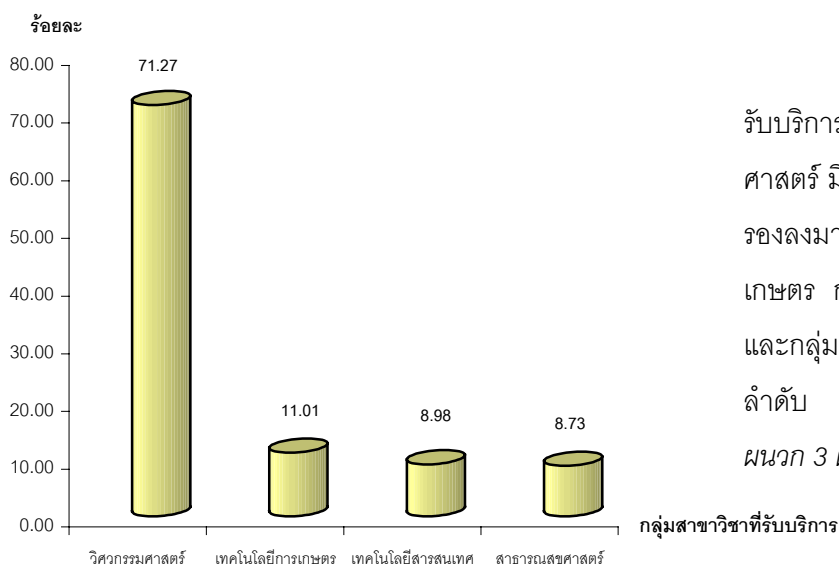
**ตอนที่ 3 ผลการวิเคราะห์นักศึกษาเต็มเวลา ปีการศึกษา 2547**

**3.1 ผลการวิเคราะห์นักศึกษาเต็มเวลาระดับปริญญาตรี**

ในปีการศึกษา 2547 มหาวิทยาลัยเทคโนโลยีสุรนารี มีนักศึกษาจริงระดับปริญญาตรี จำนวน 5,497 คน คิดเป็นจำนวนนักศึกษาเต็มเวลา (Full Time Equivalent Students: FTES) จำนวน 5,594.98 คน จำแนกตามสำนักวิชาที่ให้บริการ และกลุ่มสาขาวิชาที่รับบริการได้ดังนี้



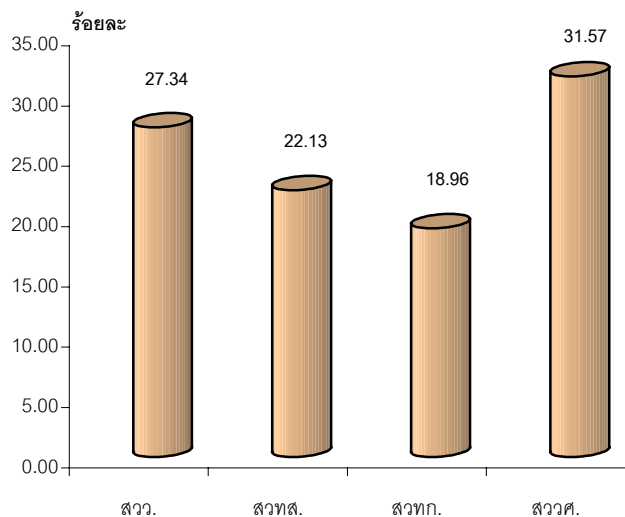
พิจารณาตามสำนักวิชาที่ให้บริการ พบว่า สำนักวิชาวิศวกรรมศาสตร์มีจำนวนนักศึกษาเต็มเวลามากที่สุด รองลงมาคือ สำนักวิชาเทคโนโลยีสังคม สำนักวิชาวิทยาศาสตร์ สำนักวิชาเทคโนโลยีการเกษตร และสำนักวิชาแพทยศาสตร์ ตามลำดับ



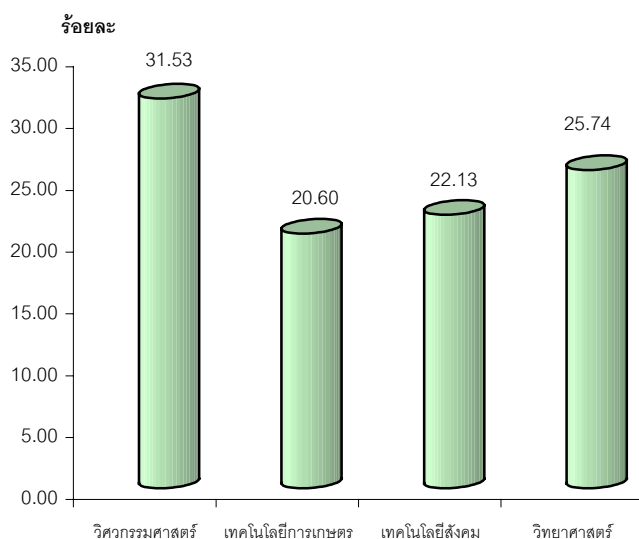
เมื่อพิจารณาตามกลุ่มสาขาวิชาที่รับบริการ พบว่า กลุ่มสาขาวิชาวิศวกรรมศาสตร์ มีจำนวนนักศึกษาเต็มเวลามากที่สุด รองลงมาคือ กลุ่มสาขาวิชาเทคโนโลยีการเกษตร กลุ่มสาขาวิชาเทคโนโลยีสารสนเทศ และกลุ่มสาขาวิชาสาธารณสุขศาสตร์ ตามลำดับ (รายละเอียดเพิ่มเติมดูได้จากภาคผนวก 3 ตารางที่ 13 และ 14)

### 3.2 ผลการวิเคราะห์นักศึกษาเต็มเวลาระดับบัณฑิตศึกษา

ในปีการศึกษา 2547 มหาวิทยาลัยเทคโนโลยีสุรนารี มีนักศึกษาจริงระดับบัณฑิตศึกษา จำนวน 602 คน คิดเป็นจำนวนนักศึกษาเต็มเวลา จำนวน 414.20 คน จำแนกตามสำนักวิชาที่ให้บริการ และกลุ่มสาขาวิชาที่รับบริการได้ดังนี้



พิจารณาตามสำนักวิชาที่ให้บริการ พบว่า สำนักวิชาวิศวกรรมศาสตร์มีจำนวนนักศึกษาเต็มเวลามากที่สุด รองลงมา ได้แก่ สำนักวิชาวิทยาศาสตร์ สำนักวิชาเทคโนโลยีสังคม และสำนักวิชาเทคโนโลยีการเกษตร ตามลำดับ

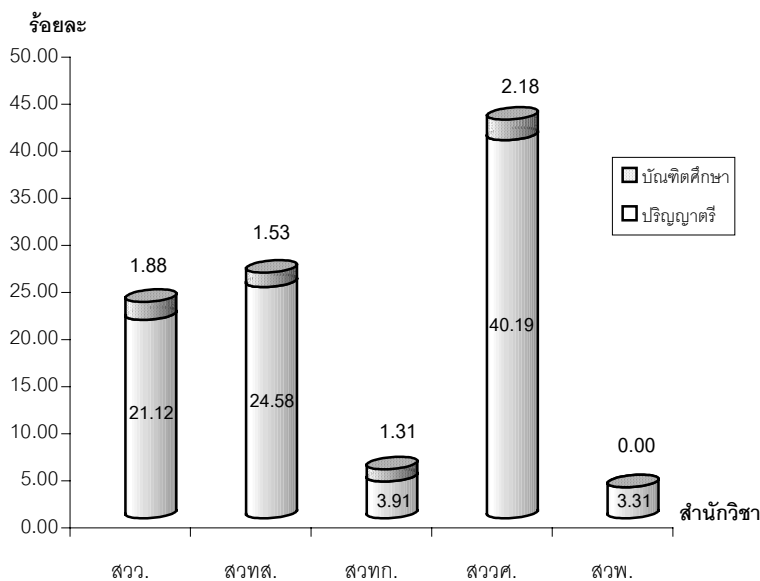


เมื่อพิจารณาตามกลุ่มสาขาวิชาที่รับบริการ พบว่า กลุ่มสาขาวิชาวิศวกรรมศาสตร์ มีจำนวนนักศึกษาเต็มเวลามากที่สุด รองลงมาคือ กลุ่มสาขาวิชาวิทยาศาสตร์ กลุ่มสาขาวิชาเทคโนโลยีสังคม และกลุ่มสาขาวิชาเทคโนโลยีการเกษตร ตามลำดับ (รายละเอียดเพิ่มเติมดูได้จากภาคผนวก 3 ตารางที่ 13 และ 15)

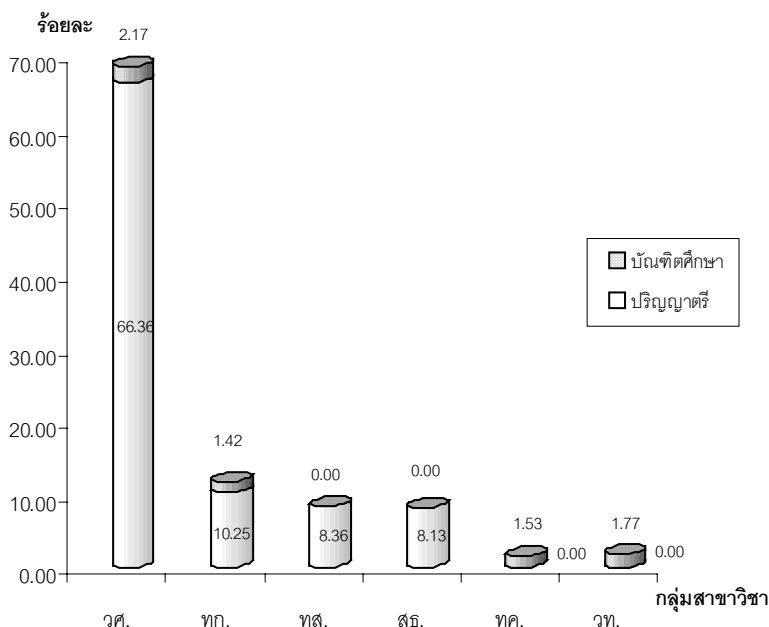
### 3.3 ผลการวิเคราะห์นักศึกษาเต็มเวลา (รวมระดับปริญญาตรีและระดับบัณฑิตศึกษา)

ในปีการศึกษา 2547 มหาวิทยาลัยเทคโนโลยีสุรนารี มีนักศึกษาจริงทั้งระดับปริญญาตรีและระดับบัณฑิตศึกษา รวมทั้งสิ้น 6,099 คน คิดเป็นจำนวนนักศึกษาเต็มเวลา เท่ากับ 6,009.18 คน (ปรับค่าระดับบัณฑิตศึกษาเป็นปริญญาตรีแล้ว) จำแนกตามสำนักวิชาที่ให้บริการ และกลุ่มสาขาวิชาที่รับบริการได้ดังนี้

พิจารณาตามสำนักวิชาที่ให้บริการ พบว่า สำนักวิชาวิศวกรรมศาสตร์มีจำนวนนักศึกษาเต็มเวลามากที่สุด รองลงมา ได้แก่ สำนักวิชาเทคโนโลยีสังคม สำนักวิชาวิทยาศาสตร์ สำนักวิชาเทคโนโลยีการเกษตร และสำนักวิชาแพทยศาสตร์ ตามลำดับ



เมื่อพิจารณาตามกลุ่มสาขาวิชาที่รับบริการ พบว่า กลุ่มสาขาวิชาวิศวกรรมศาสตร์มีจำนวนนักศึกษาเต็มเวลามากที่สุด รองลงมา ได้แก่ กลุ่มสาขาวิชาเทคโนโลยีการเกษตร กลุ่มสาขาวิชาเทคโนโลยีสารสนเทศ กลุ่มสาขาวิชาสาธารณสุขศาสตร์ กลุ่มสาขาวิชาวิทยาศาสตร์ และกลุ่มสาขาวิชาเทคโนโลยีสังคม ตามลำดับ (รายละเอียดเพิ่มเติมดูได้จากภาคผนวก 3 ตารางที่ 13, 14 และ 15)



#### ตอนที่ 4 ผลการวิเคราะห์สัดส่วนคณาจารย์ต่อนักศึกษาเต็มเวลา ปีการศึกษา 2547

##### 4.1 ผลการวิเคราะห์สัดส่วนคณาจารย์ต่อนักศึกษาเต็มเวลาระดับปริญญาตรี

ในปีการศึกษา 2547 มหาวิทยาลัยเทคโนโลยีสุรนารี มีคณาจารย์ประจำรวมทั้งสิ้น 253 คน เป็นคณาจารย์ของสำนักวิชาวิศวกรรมศาสตร์มากที่สุด รองลงมา ได้แก่ สำนักวิชาวิทยาศาสตร์ สำนักวิชาเทคโนโลยีสังคม สำนักวิชาเทคโนโลยีการเกษตร และสำนักวิชาแพทยศาสตร์ ตามลำดับ

เมื่อวิเคราะห์สัดส่วนคณาจารย์ต่อนักศึกษาเต็มเวลาระดับปริญญาตรี พบว่า สำนักวิชาที่มีสัดส่วนคณาจารย์ต่อนักศึกษาเต็มเวลาระดับปริญญาตรีมากที่สุด คือ สำนักวิชาเทคโนโลยีสังคม รองลงมา ได้แก่ สำนักวิชาแพทยศาสตร์ สำนักวิชาวิศวกรรมศาสตร์ สำนักวิชาวิทยาศาสตร์ และสำนักวิชาเทคโนโลยีการเกษตร ตามลำดับ ผลการวิเคราะห์สัดส่วนคณาจารย์ต่อนักศึกษาเต็มเวลาระดับปริญญาตรี มีรายละเอียดดังตารางที่ 1

ตารางที่ 1 สัดส่วนคณาจารย์ต่อนักศึกษาเต็มเวลาระดับปริญญาตรี ปีการศึกษา 2547  
จำแนกตามสำนักวิชาที่ให้บริการ

สำนักวิชาที่ให้บริการ	จำนวนคณาจารย์	FTEs	คณาจารย์ : FTEs
วิทยาศาสตร์	65	1,269.24	1 : 19.53
เทคโนโลยีสังคม	46	1,476.84	1 : 32.11
เทคโนโลยีการเกษตร	34	234.84	1 : 6.91
วิศวกรรมศาสตร์	100	2,415.27	1 : 24.15
แพทยศาสตร์	8	198.78	1 : 24.85
รวม	253	5,594.98	1 : 22.11

##### 4.2 ผลการวิเคราะห์สัดส่วนคณาจารย์ต่อนักศึกษาเต็มเวลาระดับบัณฑิตศึกษา

ในปีการศึกษา 2547 มหาวิทยาลัยเทคโนโลยีสุรนารี มีคณาจารย์ที่ได้รับการแต่งตั้งให้เป็นคณาจารย์บัณฑิตศึกษารวมทั้งสิ้น 187 คน<sup>๕</sup> โดยเป็นคณาจารย์ของสำนักวิชาวิทยาศาสตร์มากที่สุด รองลงมา ได้แก่ สำนักวิชาวิศวกรรมศาสตร์ สำนักวิชาเทคโนโลยีการเกษตร และสำนักวิชาเทคโนโลยีสังคม ตามลำดับ

เมื่อวิเคราะห์สัดส่วนคณาจารย์ต่อนักศึกษาเต็มเวลาระดับบัณฑิตศึกษา พบว่า สำนักวิชาที่มีสัดส่วนคณาจารย์ต่อนักศึกษาเต็มเวลาระดับบัณฑิตศึกษามากที่สุดคือ สำนักวิชาเทคโนโลยีสังคม รองลงมา

<sup>๕</sup> เทคโนโลยีสุรนารี, มหาวิทยาลัย. (2547). คณาจารย์บัณฑิตศึกษา ณ วันที่ 15 มิถุนายน 2547. ส่วนส่งเสริมวิชาการ มหาวิทยาลัยเทคโนโลยีสุรนารี. (ข้อสำเนา)



ได้แก่ สำนักวิชาเทคโนโลยีการเกษตร สำนักวิชาวิศวกรรมศาสตร์ และสำนักวิชาวิทยาศาสตร์ ตามลำดับ ผลการวิเคราะห์สัดส่วนคณาจารย์ต่อนักศึกษาเต็มเวลา มีรายละเอียดดังตารางที่ 2

ตารางที่ 2 สัดส่วนคณาจารย์ต่อนักศึกษาเต็มเวลาระดับบัณฑิตศึกษา ปีการศึกษา 2547  
จำแนกตามสำนักวิชาที่ให้บริการ

สำนักวิชาที่ให้บริการ	จำนวนคณาจารย์	FTEs	คณาจารย์ : FTEs
วิทยาศาสตร์	64	113.25	1 : 1.77
เทคโนโลยีสังคม	28	91.65	1 : 3.27
เทคโนโลยีการเกษตร	32	78.55	1 : 2.45
วิศวกรรมศาสตร์	63	130.75	1 : 2.08
รวม	187	414.20	1 : 2.21

#### 4.3 ผลการวิเคราะห์สัดส่วนคณาจารย์ต่อนักศึกษาเต็มเวลาทั้งหมด

ในปีการศึกษา 2547 มหาวิทยาลัยเทคโนโลยีสุรนารี มีคณาจารย์ประจำรวมทั้งสิ้น 253 คน เป็นคณาจารย์ของสำนักวิชาวิศวกรรมศาสตร์มากที่สุด รองลงมา ได้แก่ สำนักวิชาวิทยาศาสตร์ สำนักวิชาเทคโนโลยีสังคม สำนักวิชาเทคโนโลยีการเกษตร และสำนักวิชาแพทยศาสตร์ ตามลำดับ

เมื่อวิเคราะห์สัดส่วนคณาจารย์ต่อนักศึกษาเต็มเวลา (รวมระดับปริญญาตรีและระดับบัณฑิตศึกษา) พบว่า สำนักวิชาที่มีสัดส่วนคณาจารย์ต่อนักศึกษาเต็มเวลามากที่สุด คือ สำนักวิชาเทคโนโลยีสังคม รองลงมา ได้แก่ สำนักวิชาวิศวกรรมศาสตร์ สำนักวิชาแพทยศาสตร์ สำนักวิชาวิทยาศาสตร์ และสำนักวิชาเทคโนโลยีการเกษตร ตามลำดับ ผลการวิเคราะห์สัดส่วนคณาจารย์ต่อนักศึกษาเต็มเวลา (รวมระดับปริญญาตรีและระดับบัณฑิตศึกษา) มีรายละเอียดดังตารางที่ 3

ตารางที่ 3 สัดส่วนคณาจารย์ต่อนักศึกษาเต็มเวลา ปีการศึกษา 2547 จำแนกตามสำนักวิชาให้บริการ

สำนักวิชาที่ให้บริการ	จำนวนคณาจารย์	FTEs	คณาจารย์ : FTEs
วิทยาศาสตร์	65	1,382.49	1 : 21.27
เทคโนโลยีสังคม	46	1,568.49	1 : 34.10
เทคโนโลยีการเกษตร	34	313.39	1 : 9.22
วิศวกรรมศาสตร์	100	2,546.02	1 : 25.46
แพทยศาสตร์	8	198.78	1 : 24.85
รวม	253	6,009.18	1 : 23.75

## บทที่ 4

### สรุปผลการวิเคราะห์ข้อมูล

การศึกษาข้อมูลนักศึกษาเต็มเวลา มหาวิทยาลัยเทคโนโลยีสุรนารี ปีการศึกษา 2547 มีวัตถุประสงค์ 4 ประการ *ประการแรก* เพื่อศึกษาจำนวนนักศึกษาจริง ปีการศึกษา 2547 *ประการที่สอง* เพื่อวิเคราะห์จำนวนนักศึกษาลงทะเบียนและจำนวนหน่วยกิตนักศึกษา ปีการศึกษา 2547 *ประการที่สาม* เพื่อวิเคราะห์จำนวนนักศึกษาเต็มเวลา ปีการศึกษา 2547 และ*ประการสุดท้าย* เพื่อวิเคราะห์สัดส่วนของคณาจารย์ต่อนักศึกษาเต็มเวลา ปีการศึกษา 2547

การศึกษาคั้งนี้ประชากรที่ศึกษาคือ นักศึกษาลงทะเบียนทั้งระดับปริญญาตรีและระดับบัณฑิตศึกษา มหาวิทยาลัยเทคโนโลยีสุรนารี ปีการศึกษา 2547 และจำนวนคณาจารย์ของมหาวิทยาลัยเทคโนโลยีสุรนารี รวมทั้งคณาจารย์ที่ได้รับการแต่งตั้งให้เป็นคณาจารย์บัณฑิตศึกษา ปีการศึกษา 2547 คำนวณจำนวนนักศึกษาเต็มเวลา โดย (1) FTES ระดับปริญญาตรีต่อปีการศึกษา เท่ากับ จำนวนหน่วยกิตนักศึกษาระดับปริญญาตรีทั้งหมดในปีการศึกษานั้น ๆ หารด้วย 45 (2) FTES ระดับบัณฑิตศึกษาต่อปีการศึกษา เท่ากับ จำนวนหน่วยกิตนักศึกษาระดับบัณฑิตศึกษาทั้งหมดในปีการศึกษานั้น ๆ หารด้วย 30 (3) ปรับค่า FTES ระดับบัณฑิตศึกษาให้เป็นระดับปริญญาตรี โดยคูณด้วย 1.5 และ (4) คำนวณสัดส่วนคณาจารย์ต่อนักศึกษาเต็มเวลา

ผลการศึกษาสรุปได้ดังนี้

1. **จำนวนนักศึกษาจริง:** ในปีการศึกษา 2547 มหาวิทยาลัยเทคโนโลยีสุรนารีมีนักศึกษาจริงรวม 6,099 คน โดยสรุปแต่ละระดับได้ดังนี้ (1) **ระดับปริญญาตรี** นักศึกษาจริงระดับปริญญาตรี 5,497 คน เป็นนักศึกษากลุ่มสาขาวิชาวิศวกรรมศาสตร์มากที่สุด (ร้อยละ 70.15) และกลุ่มสาขาวิชาสาธารณสุขศาสตร์น้อยที่สุด (ร้อยละ 8.86) โดยเป็นนักศึกษาชั้นปีที่ 1 มากที่สุด (ร้อยละ 30.43) และ (2) **ระดับบัณฑิตศึกษา** นักศึกษาจริงระดับบัณฑิตศึกษา 602 คน เป็นนักศึกษานักศึกษากลุ่มสาขาวิชาวิศวกรรมศาสตร์มากที่สุด (ร้อยละ 29.90) และสำนักวิชาเทคโนโลยีสังคมน้อยที่สุด (ร้อยละ 16.94) โดยเป็นนักศึกษาระดับปริญญาโทมากกว่าปริญญาเอก และนักศึกษาชั้นปีสุดท้ายมีจำนวนมากกว่าชั้นปีที่ 1

2. **จำนวนนักศึกษาลงทะเบียนและจำนวนหน่วยกิตนักศึกษา:** ในปีการศึกษา 2547 มีนักศึกษาลงทะเบียนรวม 83,640 คน เป็นนักศึกษาลงทะเบียนระดับปริญญาตรี 81,284 คน และระดับบัณฑิตศึกษา 2,356 คน โดยทั้ง **ระดับปริญญาตรี** และ **ระดับบัณฑิตศึกษา** มีนักศึกษากลุ่มสาขาวิชาวิศวกรรมศาสตร์ลงทะเบียนมากที่สุด (ร้อยละ 69.34 และ 30.26 ตามลำดับ) และสำนักวิชาวิศวกรรมศาสตร์ก็เป็นสำนักวิชาที่ให้บริการแก่นักศึกษาลงทะเบียนมากที่สุดเช่นกัน (ร้อยละ 40.53 และ 30.31 ตามลำดับ)

จากจำนวนนักศึกษาลงทะเบียนในปีการศึกษา 2547 คิดเป็นจำนวนหน่วยกิตนักศึกษาทั้งสิ้น 260,058 หน่วยกิตนักศึกษา เป็นหน่วยกิตนักศึกษาระดับปริญญาตรี 251,774 หน่วยกิตนักศึกษา และระดับบัณฑิตศึกษา 8,284 หน่วยกิตนักศึกษา และเช่นเดียวกันทั้ง **ระดับปริญญาตรี** และ **ระดับบัณฑิตศึกษา** กลุ่มสาขาวิชาวิศวกรรมศาสตร์มีจำนวนหน่วยกิตนักศึกษามากที่สุด (ร้อยละ 71.27 และ 31.53 ตามลำดับ) โดยที่สำนักวิชาวิศวกรรมศาสตร์ก็เป็นสำนักวิชาที่ให้บริการที่มีจำนวนหน่วยกิตนักศึกษามากที่สุดเช่นกัน (ร้อยละ 43.17 และ 31.57 ตามลำดับ)

**3. ผลการวิเคราะห์นักศึกษาเต็มเวลา:** จากจำนวนหน่วยกิตนักศึกษาข้างต้น คิดเป็นจำนวนนักศึกษาเต็มเวลารวมทั้งสิ้น 6,009.18 คน โดยสรุปแต่ละระดับได้ดังนี้ **(1) ระดับปริญญาตรี** จากจำนวนหน่วยกิตนักศึกษาระดับปริญญาตรี 251,774 หน่วยกิตนักศึกษา คิดเป็นนักศึกษาเต็มเวลา เท่ากับ 5,594.98 คน โดยสำนักวิชาที่ให้บริการที่มีจำนวนนักศึกษาเต็มเวลามากที่สุดคือ สำนักวิชาวิศวกรรมศาสตร์ (ร้อยละ 43.17) และน้อยที่สุดคือ สำนักวิชาแพทยศาสตร์ (ร้อยละ 3.55) สำหรับกลุ่มสาขาวิชาที่รับบริการนั้น กลุ่มสาขาวิชาวิศวกรรมศาสตร์มีนักศึกษาเต็มเวลามากที่สุด (ร้อยละ 71.27) และสำนักวิชาแพทยศาสตร์น้อยที่สุด (ร้อยละ 8.73) และ **(2) ระดับบัณฑิตศึกษา** จากจำนวนหน่วยกิตนักศึกษาระดับบัณฑิตศึกษา 8,284 หน่วยกิตนักศึกษา คิดเป็นนักศึกษาเต็มเวลา เท่ากับ 414.20 คน โดยสำนักวิชาที่ให้บริการที่มีจำนวนนักศึกษาเต็มเวลามากที่สุดคือ สำนักวิชาวิศวกรรมศาสตร์ (ร้อยละ 31.57) และน้อยที่สุดคือ สำนักวิชาเทคโนโลยีการเกษตร (ร้อยละ 18.96) สำหรับกลุ่มสาขาวิชาที่รับบริการนั้น กลุ่มสาขาวิชาวิศวกรรมศาสตร์มีจำนวนนักศึกษาเต็มเวลามากที่สุด (ร้อยละ 31.53) และสำนักวิชาเทคโนโลยีการเกษตรน้อยที่สุด (ร้อยละ 20.61)

**4. ผลการวิเคราะห์สัดส่วนคณาจารย์ต่อนักศึกษาเต็มเวลา:** สัดส่วนคณาจารย์ต่อนักศึกษาเต็มเวลาของมหาวิทยาลัยเทคโนโลยีสุรนารี ในปีการศึกษา 2547 ในภาพรวมเท่ากับ 1 : 23.75 โดยสรุปแต่ละระดับได้ดังนี้ **(1) ระดับปริญญาตรี** สัดส่วนคณาจารย์ต่อนักศึกษาเต็มเวลา เท่ากับ 1 : 22.11 โดยที่สำนักวิชาเทคโนโลยีสังคมมีสัดส่วนคณาจารย์ต่อนักศึกษาเต็มเวลามากที่สุด เท่ากับ 1 : 32.11 และสำนักวิชาเทคโนโลยีการเกษตรมีสัดส่วนคณาจารย์ต่อนักศึกษาเต็มเวลาน้อยที่สุด เท่ากับ 1 : 6.91 และ **(2) ระดับบัณฑิตศึกษา** สัดส่วนคณาจารย์ต่อนักศึกษาเต็มเวลา เท่ากับ 1 : 2.21 โดยที่สำนักวิชาเทคโนโลยีสังคมมีสัดส่วนคณาจารย์ต่อนักศึกษาเต็มเวลามากที่สุด เท่ากับ 1 : 3.27 และสำนักวิชาวิทยาศาสตร์มีสัดส่วนคณาจารย์ต่อนักศึกษาเต็มเวลาน้อยที่สุด เท่ากับ 1 : 1.77

ผลการศึกษานักศึกษาจริง การวิเคราะห์จำนวนนักศึกษาลงทะเบียน จำนวนหน่วยกิตนักศึกษา จำนวนนักศึกษาเต็มเวลา และสัดส่วนของคณาจารย์ต่อนักศึกษาเต็มเวลา ปีการศึกษา 2547 สรุปในภาพรวมได้ดังตารางที่ 4

ตารางที่ 4 จำนวนนักศึกษาจริง จำนวนนักศึกษาลงทะเบียน จำนวนหน่วยกิตนักศึกษา จำนวนนักศึกษาเต็มเวลา จำนวนคณาจารย์ประจำ และสัดส่วนคณาจารย์ต่อนักศึกษาเต็มเวลา จำแนกตามระดับการศึกษา/ สำนักวิชา/ กลุ่มสาขาวิชา ปีการศึกษา 2547

ข้อมูล	ระดับปริญญาตรี						ระดับบัณฑิตศึกษา					รวมทั้งสองระดับ					
	วท.	ทค.	ทก.	วศ.	สถ.	รวม	วท.	ทค.	ทก.	วศ.	รวม	วท.	ทค.	ทก.	วศ.	สถ.	รวม
จำนวนนักศึกษาจริง		509	645	3,856	487	5,497	169	102	151	180	602	169	611	796	4,036	487	6,099
ร้อยละ		9.26	11.73	70.15	8.86	100.00	28.07	16.94	25.08	29.90	100.00	2.77	10.02	13.05	66.17	7.98	100.00
จำนวนนักศึกษา ลงทะเบียน จำแนกตาม																	
- สำนักวิชาที่ให้บริการ	19,253	22,057	3,864	32,942	3,168	81,284	576	566	500	714	2,356	19,829	22,623	4,364	33,656	3,168	83,640
ร้อยละ	23.69	27.14	4.75	40.53	3.90	100.00	24.45	24.02	21.22	30.31	100.00	23.71	27.05	5.22	40.24	3.79	100.00
- กลุ่มสาขาวิชาที่รับ บริการ	7,143	9,855	56,359	7,927	81,284	539	566	538	713	2,356	539	7,709	10,393	57,072	7,927	83,640	
ร้อยละ	8.79	12.12	69.34	9.75	100.00	22.88	24.02	22.84	30.26	100.00	0.64	9.22	12.43	68.24	9.48	100.00	
จำนวนหน่วยกิต นักศึกษา (SCH) จำแนกตาม																	
- สำนักวิชาที่ให้บริการ	57,116	66,458	10,568	108,687	8,945	251,774	2,265	1,833	1,571	2,615	8,284	59,381	68,291	12,139	111,302	8,945	260,058
ร้อยละ	22.69	26.40	4.20	43.17	3.55	100.00	27.34	22.13	18.96	31.57	100.00	22.83	26.26	4.67	42.80	3.44	100.00
- กลุ่มสาขาวิชาที่รับ บริการ	22,614	27,729	179,444	21,987	251,774	2,132	1,833	1,707	2,612	8,284	2,132	24,447	29,436	182,056	21,987	260,058	
ร้อยละ	8.98	11.01	71.27	8.73	100.00	25.74	22.13	20.61	31.53	100.00	0.82	9.40	11.32	70.01	8.45	100.00	
จำนวนนักศึกษา เต็มเวลา (FTES) จำแนกตาม																	
- สำนักวิชาที่ให้บริการ	1,269.24	1,476.84	234.84	2,415.27	198.78	5,594.98	113.25	91.65	78.55	130.75	414.20	1,382.49	1,568.49	313.39	2,546.02	198.78	6,009.18
ร้อยละ	22.69	26.40	4.20	43.17	3.55	100.00	27.34	22.13	18.96	31.57	100.00	23.01	26.10	5.22	42.37	3.31	100.00
- กลุ่มสาขาวิชาที่รับ บริการ	502.53	616.20	3,987.64	488.60	5,594.98	106.60	91.65	85.35	130.60	414.20	106.60	594.18	701.55	4,118.24	488.60	6,009.18	
ร้อยละ	8.98	11.01	71.27	8.73	100.00	25.74	22.13	20.61	31.53	100.00	1.77	9.89	11.67	68.53	8.13	100.00	
จำนวนคณาจารย์ประจำ	65	46	34	100	8	253	64	28	32	63	187	65	46	34	100	8	253
ร้อยละ	25.69	18.18	13.44	39.53	3.16	100.00	34.22	14.97	17.11	33.69	100.00	25.69	18.18	13.44	39.53	3.16	100.00
สัดส่วน คณาจารย์ : FTES	1:19.53	1:32.11	1:6.91	1:24.15	1:24.85	1:22.11	1:1.77	1:3.27	1:2.45	1:2.08	1:2.21	1:21.27	1:34.10	1:9.22	1:25.46	1:24.85	1:23.75

หมายเหตุ : 1) ค่าย่อสำหรับตารางนี้

วท. หมายถึง สำนักวิชาวิทยาศาสตร์ หรือ กลุ่มสาขาวิชาวิทยาศาสตร์

ทค. หมายถึง สำนักวิชาเทคโนโลยีการเกษตร หรือ กลุ่มสาขาวิชาเทคโนโลยีการเกษตร

ทก. หมายถึง สำนักวิชาเทคโนโลยีสังคม หรือ กลุ่มสาขาวิชาเทคโนโลยีสารสนเทศ หรือ กลุ่มสาขาวิชาเทคโนโลยีสังคม

วศ. หมายถึง สำนักวิชาวิศวกรรมศาสตร์ หรือ กลุ่มสาขาวิชาวิศวกรรมศาสตร์

สถ. หมายถึง สำนักวิชาแพทยศาสตร์ หรือ กลุ่มสาขาวิชาสาธารณสุขศาสตร์

2) จำนวนคณาจารย์ทั้งหมดถือว่าให้บริการในระดับปริญญาตรี โดยมีคณาจารย์จำนวนหนึ่งที่ให้บริการระดับบัณฑิตศึกษาด้วย

3) FTES ของระดับบัณฑิตศึกษาปรับค่าเป็นปริญญาตรีแล้ว

## รายการอ้างอิง

- เทคโนโลยีสุรนารี, มหาวิทยาลัย. (2541). **ประกาศมหาวิทยาลัยเทคโนโลยีสุรนารี เรื่อง ภาระงานของ  
คณาจารย์ประจำ ลงวันที่ 16 กรกฎาคม 2541.** มหาวิทยาลัยเทคโนโลยีสุรนารี. (อัดสำเนา)
- เทคโนโลยีสุรนารี, มหาวิทยาลัย. (2543). **รายงานการประชุมคณะกรรมการวิจัยสถาบัน ครั้งที่1/2543  
วันที่ 22 กุมภาพันธ์ 2543.** คณะกรรมการวิจัยสถาบัน มหาวิทยาลัยเทคโนโลยีสุรนารี. (อัดสำเนา)
- เทคโนโลยีสุรนารี, มหาวิทยาลัย. (2545). **นักศึกษาเต็มเวลา มหาวิทยาลัยเทคโนโลยีสุรนารี ปีการ  
ศึกษา 2545.** ฝ่ายผลิตเอกสารกลาง ศูนย์บรรณสารและสื่อการศึกษา.
- เทคโนโลยีสุรนารี, มหาวิทยาลัย. (2546). **นักศึกษาเต็มเวลา มหาวิทยาลัยเทคโนโลยีสุรนารี ปีการ  
ศึกษา 2546.** ฝ่ายผลิตเอกสารกลาง ศูนย์บรรณสารและสื่อการศึกษา.
- เทคโนโลยีสุรนารี, มหาวิทยาลัย. (2547). **ปฏิทินการศึกษา ปีการศึกษา 2547.** [Online]. Available  
from: [http://www.sut.ac.th/student\\_services/calen47.htm](http://www.sut.ac.th/student_services/calen47.htm)
- เทคโนโลยีสุรนารี, มหาวิทยาลัย. (2547). **คณาจารย์ระดับบัณฑิตศึกษา ณ วันที่ 15 มิถุนายน 2547.**  
ส่วนส่งเสริมวิชาการ มหาวิทยาลัยเทคโนโลยีสุรนารี. (อัดสำเนา)

หากต้องการดูข้อมูลในภาคผนวก กรุณาติดต่อ...

**พรทิพย์ สถิตพิทยายุทธ์**

งานวิจัยสถาบันและสารสนเทศ ส่วนแผนงาน

โทร. 0-4422-4057 โทรสาร 0-4422-4050

E-mail: [pornthip@sut.ac.th](mailto:pornthip@sut.ac.th)

<b>ชื่อเอกสาร</b>	นักศึกษาเต็มเวลา มหาวิทยาลัยเทคโนโลยีสุรนารี ปีการศึกษา 2547		
<b>ที่ปรึกษา</b>	รองศาสตราจารย์ ดร. พงษ์ชาญ ณ ลำปาง	รองอธิการบดีฝ่ายวางแผน	
	นายศรารุช ป้อมสินทรัพย์ (รักษาการแทน)	หัวหน้าส่วนแผนงาน	
<b>ผู้จัดทำ</b>	งานวิจัยสถาบันและสารสนเทศ ส่วนแผนงาน		
	นางพรทิพย์ สถิตพิทยายุทธ์	เจ้าหน้าที่บริหารงานทั่วไป	
	นางสาวจิตตานันท์ ติกุล	เจ้าหน้าที่บริหารงานทั่วไป	
<b>ปีที่พิมพ์</b>	2548		
<b>จำนวนที่ผลิต</b>	5 เล่ม		