



นักศึกษาเต็มเวลา
มหาวิทยาลัยเทคโนโลยีสุรนารี
ปีการศึกษา 2545



งานวิจัยสถาบันและสารสนเทศ
ส่วนแผนงาน

คำนำ

รายงานนักศึกษาเต็มเวลา ปีการศึกษา 2545 มีวัตถุประสงค์เพื่อศึกษาจำนวนนักศึกษาจริง วิเคราะห์จำนวนนักศึกษาลงทะเบียน จำนวนหน่วยกิตนักศึกษา จำนวนนักศึกษาเต็มเวลา และวิเคราะห์สัดส่วนของคณาจารย์ต่อนักศึกษาเต็มเวลา สำหรับเป็นสารสนเทศในการวางแผนและการบริหารจัดการให้เป็นไปอย่างมีประสิทธิภาพ และเป็นข้อมูลพื้นฐานในการวิเคราะห์อัตรากำลังของคณาจารย์ให้เหมาะสมและสอดคล้องกับภาระงาน

งานวิจัยสถาบันและสารสนเทศ ส่วนแผนงาน หวังเป็นอย่างยิ่งว่ารายงานนักศึกษาเต็มเวลา มหาวิทยาลัยเทคโนโลยีสุรนารี ปีการศึกษา 2545 ฉบับนี้ จะเป็นประโยชน์ต่อผู้บริหารของมหาวิทยาลัย หน่วยงานที่เกี่ยวข้อง และผู้สนใจทั่วไป หากรายงานฉบับนี้มีข้อบกพร่องประการใด โปรดเสนอแนะความคิดเห็นอันจะเป็นประโยชน์ในการนำมาปรับปรุงและพัฒนาการจัดทำรายงานในครั้งต่อไปด้วยจักขอบพระคุณยิ่ง

ขอขอบคุณส่วนส่งเสริมวิชาการ ฝ่ายทะเบียนนักศึกษา ศูนย์บริการการศึกษา และฝ่ายผลิตเอกสารกลาง ศูนย์บรรณสารและสื่อการศึกษา ที่ทำให้รายงานฉบับนี้มีความสมบูรณ์และสำเร็จได้ด้วยดี

งานวิจัยสถาบันและสารสนเทศ

ส่วนแผนงาน

สิงหาคม 2546

บทสรุปสำหรับผู้บริหาร

นักศึกษาเต็มเวลา มหาวิทยาลัยเทคโนโลยีสุรนารี ปีการศึกษา 2545

การศึกษาข้อมูลนักศึกษาเต็มเวลา มหาวิทยาลัยเทคโนโลยีสุรนารี ปีการศึกษา 2545 มีวัตถุประสงค์ 4 ประการ *ประการแรก* เพื่อศึกษาจำนวนนักศึกษาจริงปีการศึกษา 2545 *ประการที่สอง* เพื่อวิเคราะห์จำนวนนักศึกษาลงทะเบียนและจำนวนหน่วยกิตนักศึกษา ปีการศึกษา 2545 *ประการที่สาม* เพื่อวิเคราะห์จำนวนนักศึกษาเต็มเวลา ปีการศึกษา 2545 และ*ประการสุดท้าย* เพื่อวิเคราะห์สัดส่วนของคณาจารย์ต่อนักศึกษาเต็มเวลา ปีการศึกษา 2545 ประชากรที่ศึกษาในครั้งนี้คือ นักศึกษาลงทะเบียนทั้งระดับปริญญาตรีและระดับบัณฑิตศึกษาของมหาวิทยาลัยเทคโนโลยีสุรนารี และจำนวนคณาจารย์ของมหาวิทยาลัยเทคโนโลยีสุรนารี รวมทั้งคณาจารย์ที่ได้รับการแต่งตั้งให้เป็นคณาจารย์บัณฑิตศึกษา ในปีการศึกษา 2545 วิเคราะห์ข้อมูลด้วยการคำนวณจำนวนนักศึกษาเต็มเวลา โดย (1) FTES ระดับปริญญาตรีต่อปีการศึกษา เท่ากับ จำนวนหน่วยกิตนักศึกษาระดับปริญญาตรีทั้งหมดในปีการศึกษานั้น ๆ หารด้วย 45 (2) FTES ระดับบัณฑิตศึกษาต่อปีการศึกษา เท่ากับ จำนวนหน่วยกิตนักศึกษาระดับบัณฑิตศึกษาทั้งหมดในปีการศึกษานั้น ๆ หารด้วย 30 (3) ปรับค่า FTES ระดับบัณฑิตศึกษาให้เป็นระดับปริญญาตรี โดยคูณด้วย 1.5 และ (4) คำนวณสัดส่วนคณาจารย์ต่อนักศึกษาเต็มเวลา

ผลการศึกษาสรุปได้ดังนี้

1. **จำนวนนักศึกษาจริง:** ในปีการศึกษา 2545 มหาวิทยาลัยเทคโนโลยีสุรนารีมีนักศึกษาจริงรวม 5,318 คน เป็นนักศึกษาจริงระดับปริญญาตรี 4,878 คน และเป็นนักศึกษาจริงระดับบัณฑิตศึกษา 440 คน โดยระดับปริญญาตรีเป็นนักศึกษากลุ่มสาขาวิชาวิศวกรรมศาสตร์มากที่สุด และเป็นนักศึกษาชั้นปีที่ 1 มากที่สุด สำหรับระดับบัณฑิตศึกษาเป็นนักศึกษาของสำนักวิชาวิทยาศาสตร์มากที่สุด และเป็นนักศึกษาระดับปริญญาโทมากกว่าปริญญาเอก

2. **จำนวนนักศึกษาลงทะเบียนและจำนวนหน่วยกิตนักศึกษา:** ในปีการศึกษา 2545 มีนักศึกษาลงทะเบียนรวม 69,534 คน เป็นนักศึกษาลงทะเบียนระดับปริญญาตรี 68,010 คน และระดับบัณฑิตศึกษา 1,524 คน โดยระดับปริญญาตรี กลุ่มสาขาวิชาวิศวกรรมศาสตร์มีนักศึกษาลงทะเบียนมากที่สุด และสำนักวิชาวิศวกรรมศาสตร์ให้บริการแก่นักศึกษาลงทะเบียนมากที่สุด สำหรับระดับบัณฑิตศึกษากลุ่มสาขาวิชาเทคโนโลยีการเกษตรมีนักศึกษาลงทะเบียนมากที่สุด และสำนักวิชาวิทยาศาสตร์ให้บริการแก่นักศึกษาลงทะเบียนมากที่สุด

จากจำนวนนักศึกษาลงทะเบียนคิดเป็นจำนวนหน่วยกิตนักศึกษาทั้งสิ้น 217,993 เป็นหน่วยกิตนักศึกษาระดับปริญญาตรี 211,943 และระดับบัณฑิตศึกษา 6,050 โดยระดับปริญญาตรี กลุ่มสาขาวิชาวิศวกรรมศาสตร์มีจำนวนหน่วยกิตนักศึกษามากที่สุด และสำนักวิชาที่ให้บริการที่มีจำนวนหน่วยกิตนักศึกษามากที่สุด คือ สำนักวิชาวิศวกรรมศาสตร์ สำหรับระดับบัณฑิตศึกษา กลุ่มสาขาวิชาวิทยาศาสตร์มีจำนวนหน่วยกิตนักศึกษามากที่สุด และ สำนักวิชาที่ให้บริการที่มีจำนวนหน่วยกิตนักศึกษามากที่สุด คือ สำนักวิชาวิทยาศาสตร์

3. ผลการวิเคราะห์นักศึกษาเต็มเวลา: จากจำนวนหน่วยกิตนักศึกษาข้างต้น คิดเป็นจำนวนนักศึกษาเต็มเวลารวมทั้งสิ้น 5,012 คน เป็นนักศึกษาเต็มเวลาระดับปริญญาตรี 4,710 คน ระดับบัณฑิตศึกษา 303 คน โดยระดับปริญญาตรีกลุ่มสาขาวิชาวิศวกรรมศาสตร์มีนักศึกษาเต็มเวลามากที่สุด และสำนักวิชาที่ให้บริการที่มีจำนวนนักศึกษาเต็มเวลามากที่สุดคือ สำนักวิชาวิศวกรรมศาสตร์ สำหรับระดับบัณฑิตศึกษา กลุ่มสาขาวิชาวิทยาศาสตร์มีจำนวนนักศึกษาเต็มเวลามากที่สุด และสำนักวิชาที่ให้บริการที่มีจำนวนนักศึกษาเต็มเวลามากที่สุด คือ สำนักวิชาวิทยาศาสตร์

4. ผลการวิเคราะห์สัดส่วนคณาจารย์ต่อนักศึกษาเต็มเวลา: สัดส่วนคณาจารย์ต่อนักศึกษาเต็มเวลาในภาพรวมของมหาวิทยาลัยเทคโนโลยีสุรนารี ในปีการศึกษา 2545 เท่ากับ 1:20.80 โดยในระดับปริญญาตรีมีสัดส่วนคณาจารย์ต่อนักศึกษาเต็มเวลา เท่ากับ 1:19.54 และสำนักวิชาเทคโนโลยีสังคมมีสัดส่วนคณาจารย์ต่อนักศึกษาเต็มเวลามากที่สุด (1:27.52) ในขณะที่สำนักวิชาเทคโนโลยีการเกษตรมีสัดส่วนคณาจารย์ต่อนักศึกษาน้อยที่สุด (1:6.37)

ระดับบัณฑิตศึกษามีสัดส่วนคณาจารย์ต่อนักศึกษาเต็มเวลา เท่ากับ 1:1.94 และสำนักวิชาเทคโนโลยีการเกษตรมีสัดส่วนคณาจารย์ต่อนักศึกษาเต็มเวลามากที่สุด (1:2.58) ในขณะที่สำนักวิชาเทคโนโลยีสังคมมีสัดส่วนคณาจารย์ต่อนักศึกษาน้อยที่สุด (1:0.98) โดยนักศึกษาเต็มเวลาจำแนกตามสำนักวิชา ระดับการศึกษาและในภาพรวมได้ดังนี้

สำนักวิชา	ระดับปริญญาตรี			ระดับบัณฑิตศึกษา			รวม (ปริญญาตรีและบัณฑิตศึกษา)		
	คณาจารย์ (1)	FTES (2)	(1) : (2)	คณาจารย์ (1)	FTES (2)	(1) : (2)	คณาจารย์ (1)	FTES (2)	(1) : (2)
สวทท.	60	1,314.25	1:21.90	56	111.60	1:1.99	60	1,425.84	1:23.76
สวทส.	48	1,321.14	1:27.52	25	24.45	1:0.98	48	1,345.57	1:28.03
สวทก.	34	216.69	1:6.37	28	72.30	1:2.58	34	288.99	1:8.50
สวทศ.	92	1,757.46	1:19.10	47	94.15	1:2.00	92	1,851.62	1:20.13
สวทพ.	7	100.31	1:14.33	-	-	-	7	100.31	1:14.33
รวม	241	4,709.84	1:19.54	156	302.50	1:1.94	241	5,012.35	1:20.80

หมายเหตุ FTES ของระดับบัณฑิตศึกษาปรับค่าเป็นปริญญาตรีแล้ว

สารบัญ

		หน้า
	คำนำ.....	๗
	บทสรุปสำหรับผู้บริหาร.....	๘
	สารบัญ.....	๙
	สารบัญตาราง.....	๑๑
	สารบัญตารางภาคผนวก.....	๑๕
บทที่		
1	บทนำ.....	1
	ความนำ.....	1
	วัตถุประสงค์ของการศึกษา.....	1
	ขอบเขตของการศึกษา.....	2
	นิยามศัพท์เฉพาะ.....	2
	อักษรย่อที่ใช้.....	3
2	วิธีการศึกษา.....	4
	ประชากร.....	4
	การรวบรวมข้อมูล.....	4
	การวิเคราะห์ข้อมูล.....	5
3	ผลการวิเคราะห์ข้อมูล.....	6
	ตอนที่ 1 ผลการศึกษาจำนวนนักจริง ปีการศึกษา 2545.....	6
	ตอนที่ 2 ผลการวิเคราะห์จำนวนนักศึกษาลงทะเบียนและหน่วยกิตนักศึกษา ปีการศึกษา 2545.....	8
	ตอนที่ 3 ผลการวิเคราะห์นักศึกษาเต็มเวลา ปีการศึกษา 2545.....	12
	ตอนที่ 4 ผลการวิเคราะห์สัดส่วนของคณาจารย์ต่อนักศึกษาเต็มเวลา ปีการศึกษา 2545.....	15
4	สรุปผลการวิเคราะห์ข้อมูล.....	17
	รายการอ้างอิง.....	20
	ภาคผนวก.....	21
	ภาคผนวก ก จำนวนนักศึกษาจริงปีการศึกษา 2545.....	22
	ภาคผนวก ข จำนวนนักศึกษาลงทะเบียน และจำนวนหน่วยกิตนักศึกษา ปีการศึกษา 2545.....	25
	ภาคผนวก ค จำนวนนักศึกษาเต็มเวลา ปีการศึกษา 2545	76
	ภาคผนวก ง ปฏิทินการศึกษา ปีการศึกษา 2545.....	82

สารบัญตาราง

ตารางที่		หน้า
1	สัดส่วนคณาจารย์ต่อนักศึกษาเต็มเวลาระดับปริญญาตรี ปีการศึกษา 2545 จำแนกตามสำนักวิชาที่ให้บริการ.....	15
2	สัดส่วนคณาจารย์ต่อนักศึกษาเต็มเวลาระดับบัณฑิตศึกษา ปีการศึกษา 2545 จำแนกตามสำนักวิชาที่ให้บริการ.....	16
3	สัดส่วนคณาจารย์ต่อนักศึกษาเต็มเวลา ปีการศึกษา 2545 จำแนกตามสำนักวิชาที่ให้บริการ.....	16
4	สัดส่วนคณาจารย์ต่อนักศึกษาเต็มเวลา จำแนกตามระดับการศึกษา.....	19

สารบัญตารางภาคผนวก

ตารางที่	หน้า
ภาคผนวก ก จำนวนนักศึกษาจริง ปีการศึกษา 2545	
1	จำนวนนักศึกษาจริงระดับปริญญาตรี ปีการศึกษา 2545 จำแนกตามกลุ่มสาขาวิชา สำนักวิชา สาขาวิชา และชั้นปีที่ศึกษา 23
2	จำนวนนักศึกษาจริงระดับบัณฑิตศึกษา ปีการศึกษา 2545 จำแนกตามสำนักวิชา สาขาวิชา ระดับการศึกษา และชั้นปีที่ศึกษา..... 24
ภาคผนวก ข จำนวนนักศึกษาลงทะเบียนและจำนวนหน่วยกิตนักศึกษา ปีการศึกษา 2545	
3	จำนวนนักศึกษาลงทะเบียนระดับปริญญาตรี ปีการศึกษา 2545 จำแนกตามสำนักวิชา/สาขาวิชาที่ให้บริการ และกลุ่มสาขาวิชาที่รับบริการ..... 26
4	จำนวนนักศึกษาลงทะเบียนระดับบัณฑิตศึกษา ปีการศึกษา 2545 จำแนกตามสำนักวิชา/สาขาวิชาที่ให้บริการ และกลุ่มสาขาวิชาที่รับบริการ..... 28
5	จำนวนหน่วยกิตนักศึกษาระดับปริญญาตรี ปีการศึกษา 2545 จำแนกตามสำนักวิชา/สาขาวิชาที่ให้บริการ ภาคการศึกษา และกลุ่มสาขาวิชาที่รับบริการ..... 29
6	จำนวนนักศึกษาลงทะเบียน และจำนวนหน่วยกิตนักศึกษาระดับปริญญาตรี ภาคการศึกษาที่ 1/2545 จำแนกตามสำนักวิชา/สาขาวิชา/รายวิชาที่ให้บริการ และกลุ่มสาขาวิชาที่รับบริการ 31
7	จำนวนนักศึกษาลงทะเบียน และจำนวนหน่วยกิตนักศึกษาระดับปริญญาตรี ภาคการศึกษาที่ 2/2545 จำแนกตามสำนักวิชา/สาขาวิชา/รายวิชาที่ให้บริการ และกลุ่มสาขาวิชาที่รับบริการ 40
8	จำนวนนักศึกษาลงทะเบียน และจำนวนหน่วยกิตนักศึกษาระดับปริญญาตรี ภาคการศึกษาที่ 3/2545 จำแนกตามสำนักวิชา/สาขาวิชา/รายวิชาที่ให้บริการ และกลุ่มสาขาวิชาที่รับบริการ 48
9	จำนวนหน่วยกิตนักศึกษาระดับบัณฑิตศึกษา ปีการศึกษา 2545 จำแนกตามสำนักวิชา/สาขาวิชาที่ให้บริการ ภาคการศึกษา และกลุ่มสาขาวิชาที่รับบริการ..... 57

สารบัญตารางภาคผนวก (ต่อ)

ตารางที่		หน้า
10	จำนวนนักศึกษาลงทะเบียนและจำนวนหน่วยกิตนักศึกษาระดับระดับบัณฑิตศึกษา ภาคการศึกษาที่ 1/2545 จำแนกตามสำนักวิชา/สาขาวิชา/รายวิชาที่ให้บริการ และกลุ่มสาขาวิชาที่รับบริการ	58
11	จำนวนนักศึกษาลงทะเบียนและจำนวนหน่วยกิตนักศึกษาระดับระดับบัณฑิตศึกษา ภาคการศึกษาที่ 2/2545 จำแนกตามสำนักวิชา/สาขาวิชา/รายวิชาที่ให้บริการ และกลุ่มสาขาวิชาที่รับบริการ	64
12	จำนวนนักศึกษาลงทะเบียนและจำนวนหน่วยกิตนักศึกษาระดับบัณฑิตศึกษา ภาคการศึกษาที่ 3/2545 จำแนกตามสำนักวิชา/สาขาวิชา/รายวิชาที่ให้บริการ และกลุ่มสาขาวิชาที่รับบริการ	70
ภาคผนวก ค จำนวนนักศึกษาเต็มเวลา ปีการศึกษา 2545		
13	จำนวนนักศึกษาเต็มเวลาระดับปริญญาตรี ปีการศึกษาที่ 2545 จำแนกตามสำนักวิชา/สาขาวิชาที่ให้บริการ ภาคการศึกษา และกลุ่มสาขาวิชาที่รับบริการ.....	77
14	จำนวนนักศึกษาเต็มเวลาระดับบัณฑิตศึกษา ปีการศึกษาที่ 2545 จำแนกตามสำนักวิชา/สาขาวิชาที่ให้บริการ ภาคการศึกษา และกลุ่มสาขาวิชาที่รับบริการ.....	79
15	จำนวนนักศึกษาเต็มเวลาทั้งหมด ปีการศึกษาที่ 2545 จำแนกตามสำนักวิชา/สาขาวิชาที่ให้บริการ ภาคการศึกษา และระดับการศึกษา....	80

บทที่ 1

บทนำ

ความนำ

มหาวิทยาลัยเทคโนโลยีสุรนารี เป็นมหาวิทยาลัยในกำกับของรัฐแห่งแรกของประเทศไทย เป็นมหาวิทยาลัยเฉพาะทางด้านวิทยาศาสตร์และเทคโนโลยี ที่จัดโครงสร้างหลักสูตรในแต่ละสาขาวิชาที่เปิดสอนโดยคำนึงถึงความสำคัญ คือ เน้นการจัดการศึกษาทั่วไปในรูปแบบที่สามารถพัฒนาผู้เรียน ทั้งในเชิงภูมิรู้ ภูมิปัญญา บุคลิกภาพ และคุณธรรม เน้นวิชาพื้นฐานทางวิทยาศาสตร์และเทคโนโลยีเพื่อรองรับการศึกษาและพัฒนาเทคโนโลยีแขนงต่างๆ การจัดการศึกษาในวิชาชีพในลักษณะผสมผสานภาคทฤษฎีกับภาคปฏิบัติ ในรูปแบบสหกิจศึกษา ที่เป็นการผสมผสานการเรียนในห้องเรียนกับการฝึกปฏิบัติในสถานประกอบการ และการผสมผสานระหว่างศาสตร์ในลักษณะพหุวิทยาการในการจัดหลักสูตรและการเรียนการสอน ทั้งนี้เป็นไปตามหลักเกณฑ์และแนวทางในการจัดหลักสูตรตามที่ทบวงมหาวิทยาลัยกำหนด โดยจัดการศึกษาในระบบไตรภาค ปีการศึกษาหนึ่ง ๓ ๓ ๓ แบ่งเป็น 3 ภาคการศึกษา ๓ ๓ ๓ ละ 13 สัปดาห์ คือ ประกอบด้วยการเรียนการสอน 12 สัปดาห์ สอบ 1 สัปดาห์

จากลักษณะการจัดการศึกษาดังกล่าว ส่วนแผนงาน มหาวิทยาลัยเทคโนโลยีสุรนารี จึงได้วิเคราะห์จำนวนนักศึกษาเต็มเวลา เพื่อเป็นสารสนเทศในการวางแผนและการบริหารจัดการให้เป็นอย่างดีและมีประสิทธิภาพ และเพื่อเป็นข้อมูลพื้นฐานในการวิเคราะห์อัตรากำลังของคณาจารย์ให้สอดคล้องกับภาระงาน

วัตถุประสงค์ของการศึกษา

1. เพื่อศึกษาจำนวนนักศึกษาจริงปีการศึกษา 2545
2. เพื่อวิเคราะห์จำนวนนักศึกษาลงทะเบียนและจำนวนหน่วยกิตนักศึกษา ปีการศึกษา 2545
3. เพื่อวิเคราะห์จำนวนนักศึกษาเต็มเวลา ปีการศึกษา 2545
4. เพื่อวิเคราะห์สัดส่วนคณาจารย์ต่อนักศึกษาเต็มเวลา ปีการศึกษา 2545

ขอบเขตของการศึกษา

ในการศึกษาข้อมูลนักศึกษาเต็มเวลา มหาวิทยาลัยเทคโนโลยีสุรนารี ปีการศึกษา 2545 ครั้งนี้ ประชากรที่ศึกษาแบ่งเป็น 2 กลุ่ม คือ

1. นักศึกษาที่ลงทะเบียนเรียนในภาคการศึกษาที่ 1, 2 และ 3 ของปีการศึกษา 2545 ทั้งนักศึกษาระดับปริญญาตรีและระดับบัณฑิตศึกษา
2. คณาจารย์ประจำของมหาวิทยาลัยเทคโนโลยีสุรนารี ปีการศึกษา 2545

นิยามศัพท์เฉพาะ

นักศึกษาจริง หมายถึง จำนวนนักศึกษาทั้งหมดในปีการศึกษานั้น ๆ ที่ขึ้นทะเบียนรักษาสถานภาพความเป็นนักศึกษาของมหาวิทยาลัย

นักศึกษาลงทะเบียน หมายถึง จำนวนนักศึกษาที่ลงทะเบียนในแต่ละรายวิชาที่เปิดสอน (นักศึกษา 1 คน ลงทะเบียนได้มากกว่า 1 รายวิชา)

นักศึกษาเต็มเวลา (Full Time Equivalent Students: FTES) หมายถึง จำนวนนักศึกษาที่ได้จากการลงทะเบียนเรียนในหลักสูตรต่าง ๆ โดยกำหนดให้จำนวนนักศึกษาเต็มเวลา 1 คน คือนักศึกษาที่ลงทะเบียนเรียนตามเกณฑ์จำนวนหน่วยกิตมาตรฐานในระบบไตรภาค ดังนี้

- ระดับปริญญาตรี ลงทะเบียนเรียน 15 หน่วยกิตต่อภาคการศึกษา หรือ 45 หน่วยกิตต่อปีการศึกษา
- ระดับบัณฑิตศึกษา ลงทะเบียนเรียน 10 หน่วยกิตต่อภาคการศึกษา หรือ 30 หน่วยกิตต่อปีการศึกษา

ทั้งนี้ นักศึกษาเต็มเวลายังแสดงถึง ภาระงานสอนที่สำนักวิชา/สาขาวิชา สอนให้แก่ นักศึกษาในแต่ละกลุ่มสาขาวิชา

หน่วยกิตนักศึกษา (Students Credit Hours: SCH) หมายถึง ผลรวมของผลคูณระหว่างจำนวนนักศึกษาที่ลงทะเบียนเรียนกับจำนวนหน่วยกิตของแต่ละรายวิชาที่สาขาวิชานั้นเปิดสอน

สัดส่วนคณาจารย์ต่อนักศึกษาเต็มเวลา หมายถึง อาจารย์หนึ่งคนจะต้องรับผิดชอบภาระงานสอนต่อจำนวนนักศึกษาเต็มเวลากี่คน

อักษรย่อที่ใช้

นศ.	หมายถึง	นักศึกษา
นก.	หมายถึง	จำนวนหน่วยกิต
วศ.	หมายถึง	กลุ่มสาขาวิชาวิศวกรรมศาสตร์
ทก.	หมายถึง	กลุ่มสาขาวิชาเทคโนโลยีการเกษตร
ทส.	หมายถึง	กลุ่มสาขาวิชาเทคโนโลยีสารสนเทศ
สธ.	หมายถึง	กลุ่มสาขาวิชาสาธารณสุขศาสตร์
อก.	หมายถึง	กลุ่มสาขาวิชาภาษาอังกฤษ
วท.	หมายถึง	กลุ่มสาขาวิชาวิทยาศาสตร์
สวท.	หมายถึง	สำนักวิชาวิทยาศาสตร์
สวทส.	หมายถึง	สำนักวิชาเทคโนโลยีสังคม
สวทก.	หมายถึง	สำนักวิชาเทคโนโลยีการเกษตร
สววศ.	หมายถึง	สำนักวิชาวิศวกรรมศาสตร์
สวพ.	หมายถึง	สำนักวิชาแพทยศาสตร์

บทที่ 2

วิธีการศึกษา

การจัดทำข้อมูลนักศึกษาเต็มเวลา มหาวิทยาลัยเทคโนโลยีสุรนารี ปีการศึกษา 2545 มีวัตถุประสงค์ 4 ประการ *ประการแรก* เพื่อศึกษาจำนวนนักศึกษาจริงปีการศึกษา 2545 *ประการที่สอง* เพื่อวิเคราะห์จำนวนนักศึกษาลงทะเบียนและจำนวนหน่วยกิตนักศึกษา ปีการศึกษา 2545 *ประการที่สาม* เพื่อวิเคราะห์จำนวนนักศึกษาเต็มเวลา ปีการศึกษา 2545 และ*ประการสุดท้าย* เพื่อวิเคราะห์สัดส่วนของคณาจารย์ต่อนักศึกษาเต็มเวลา ปีการศึกษา 2545 โดยมีวิธีการศึกษา ดังนี้

ประชากร

ประชากรในการศึกษาคั้งนี้ คือ

1. นักศึกษามหาวิทยาลัยเทคโนโลยีสุรนารีทั้งระดับปริญญาตรีและระดับบัณฑิตศึกษาที่ลงทะเบียนเรียนในภาคการศึกษาที่ 1, 2 และ 3 ปีการศึกษา 2545 โดยข้อมูลของแต่ละภาคการศึกษา เป็นข้อมูลหลังการเพิ่มรายวิชา ดังนี้

ภาคการศึกษาที่ 1/2545 เป็นข้อมูล ณ วันที่ 10 มิถุนายน 2545

ภาคการศึกษาที่ 2/2545 เป็นข้อมูล ณ วันที่ 27 กันยายน 2545

ภาคการศึกษาที่ 3/2545 เป็นข้อมูล ณ วันที่ 17 มกราคม 2546

2. คณาจารย์ของมหาวิทยาลัยเทคโนโลยีสุรนารี ปีการศึกษา 2545 เป็นข้อมูล ณ วันที่ 31 พฤษภาคม 2545 และคณาจารย์บัณฑิตศึกษา เป็นข้อมูลที่มีคำสั่งแต่งตั้งให้เป็นคณาจารย์บัณฑิตศึกษาถึงคำสั่งล่าสุดในปีการศึกษา 2545

การรวบรวมข้อมูล

ในการศึกษาคั้งนี้ รวบรวมข้อมูลจากหน่วยงานที่เกี่ยวข้อง ดังนี้

1. ข้อมูลจำนวนนักศึกษาจริง ได้จากงานวิจัยสถาบันและสารสนเทศ ส่วนแผนงาน
2. ข้อมูลจำนวนนักศึกษาลงทะเบียนภาคการศึกษาที่ 1, 2 และ 3 ปีการศึกษา 2545 ทั้งระดับปริญญาตรีและระดับบัณฑิตศึกษาได้รับความอนุเคราะห์จากฝ่ายทะเบียนนักศึกษา ศูนย์บริการการศึกษา

3. ข้อมูลจำนวนคณาจารย์ทั้งหมดของมหาวิทยาลัยเทคโนโลยีสุรนารี ได้จากงานวิจัยสถาบันและสารสนเทศ ส่วนแผนงาน

4. ข้อมูลจำนวนคณาจารย์บัณฑิตศึกษาของมหาวิทยาลัยเทคโนโลยีสุรนารี ได้จากส่วนส่งเสริมวิชาการ

การวิเคราะห์ข้อมูล

ในการวิเคราะห์ข้อมูลนักศึกษาเต็มเวลา มีขั้นตอนดังนี้

1. คำนวณจำนวนหน่วยกิตนักศึกษาแต่ละรายวิชา (Student Credit Hours: SCH) โดยนำจำนวนหน่วยกิตของรายวิชานั้น ๆ คูณด้วยจำนวนนักศึกษาลงทะเบียน หลังจากนั้นจึงรวมแต่ละรายวิชาเป็นสาขาวิชา และรวมสาขาวิชาเป็นสำนักวิชาทั้งระดับปริญญาตรีและระดับบัณฑิตศึกษา

2. คำนวณจำนวนนักศึกษาเต็มเวลา (Full Time Equivalent Students: FTES) ตามเกณฑ์ของการจัดการศึกษาระบบไตรภาค^① ดังนี้

2.1 FTES ระดับปริญญาตรี

2.1.1 FTES ระดับปริญญาตรีต่อปีการศึกษา เท่ากับ จำนวนหน่วยกิตนักศึกษา ระดับปริญญาตรีทั้งหมดในปีการศึกษานั้น ๆ หารด้วย 45^②

2.1.2 FTES ระดับปริญญาตรีต่อภาคการศึกษา เท่ากับ จำนวนหน่วยกิตนักศึกษา ระดับปริญญาตรีทั้งหมดในภาคการศึกษานั้น ๆ หารด้วย 15 (45/3)

2.2 FTES ระดับบัณฑิตศึกษา

2.2.1 FTES ระดับบัณฑิตศึกษาต่อปีการศึกษา เท่ากับ จำนวนหน่วยกิตนักศึกษา ระดับปริญญาตรีทั้งหมดในปีการศึกษานั้น ๆ หารด้วย 30^③

2.2.2 FTES ระดับบัณฑิตศึกษาต่อภาคการศึกษา เท่ากับ จำนวนหน่วยกิตนักศึกษาระดับปริญญาตรีทั้งหมดในภาคการศึกษานั้น ๆ หารด้วย 10 (30/3)

2.2.3 ปรับค่า FTES ระดับบัณฑิตศึกษาให้เป็นระดับปริญญาตรี โดยคูณด้วย 1.5^④

3. คำนวณสัดส่วนคณาจารย์ต่อนักศึกษาเต็มเวลา

^① เทคโนโลยีสุรนารี, มหาวิทยาลัย. (2543). รายงานการประชุมคณะกรรมการวิจัยสถาบัน ครั้งที่ 1/2543 วันที่ 22 กุมภาพันธ์ 2543. คณะกรรมการวิจัยสถาบัน มหาวิทยาลัยเทคโนโลยีสุรนารี. (อัคราณา)

^② ตัวหารในสูตร ใช้เกณฑ์มาตรฐานการเทียบหน่วยกิต คือ 4 หน่วยกิตของระบบทวิภาค เท่ากับ 5 หน่วยกิตของระบบไตรภาค ดังนั้น ตัวหารในสูตรนักศึกษาเต็มเวลาระบบไตรภาคระดับปริญญาตรี เท่ากับ $36 \times (5/4) = 45$

^③ ตัวหารในสูตร ใช้เกณฑ์มาตรฐานการเทียบหน่วยกิต คือ 4 หน่วยกิตของระบบทวิภาค เท่ากับ 5 หน่วยกิตของระบบไตรภาค ดังนั้น ตัวหารในสูตรนักศึกษาเต็มเวลาระบบไตรภาคระดับบัณฑิตศึกษา เท่ากับ $24 \times (5/4) = 30$

^④ เทคโนโลยีสุรนารี, มหาวิทยาลัย. (2541). ประกาศมหาวิทยาลัยเทคโนโลยีสุรนารี เรื่อง ภาระงานของคณาจารย์ประจำ ลงวันที่ 16 กรกฎาคม 2541. มหาวิทยาลัยเทคโนโลยีสุรนารี. (อัคราณา)

บทที่ 3

ผลการวิเคราะห์ข้อมูล

การศึกษาข้อมูลนักศึกษาเต็มเวลา มหาวิทยาลัยเทคโนโลยีสุรนารี ปีการศึกษา 2545 มีวัตถุประสงค์ 4 ประการ *ประการแรก* เพื่อศึกษาจำนวนนักศึกษาจริง ปีการศึกษา 2545 *ประการที่สอง* เพื่อวิเคราะห์นักศึกษาลงทะเบียนและจำนวนหน่วยกิตนักศึกษา ปีการศึกษา 2545 *ประการที่สาม* เพื่อวิเคราะห์จำนวนนักศึกษาเต็มเวลา ปีการศึกษา 2545 และ*ประการสุดท้าย* เพื่อวิเคราะห์สัดส่วนของคณาจารย์ต่อนักศึกษาเต็มเวลา ปีการศึกษา 2545

การนำเสนอผลการวิเคราะห์จะเป็นการนำเสนอเพื่อตอบวัตถุประสงค์ของการศึกษา โดยแบ่งการนำเสนอเป็น 4 ตอน คือ *ตอนแรก* เป็นการนำเสนอจำนวนนักศึกษาจริงปีการศึกษา 2545 *ตอนที่สอง* เป็นการนำเสนอผลการวิเคราะห์จำนวนนักศึกษาลงทะเบียนและจำนวนหน่วยกิตนักศึกษา ปีการศึกษา 2545 *ตอนที่สาม* เป็นการนำเสนอผลการวิเคราะห์นักศึกษาเต็มเวลา ปีการศึกษา 2545 และ*ตอนสุดท้าย* เป็นการนำเสนอผลการวิเคราะห์สัดส่วนคณาจารย์ต่อนักศึกษาเต็มเวลา ปีการศึกษา 2545 โดยมีรายละเอียดดังต่อไปนี้

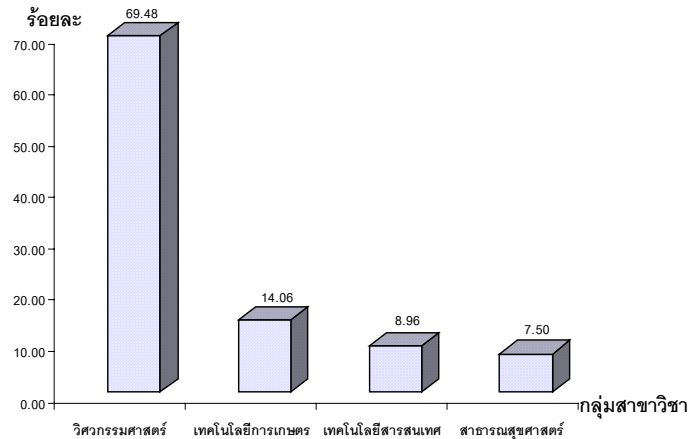
ตอนที่ 1 จำนวนนักศึกษาจริง ปีการศึกษา 2545

การนำเสนอในตอนนี้แบ่งออกเป็น 2 ส่วน คือ *ส่วนแรก* เป็นการนำเสนอจำนวนนักศึกษาจริงระดับปริญญาตรีปีการศึกษา 2545 และ*ส่วนที่สอง* เป็นการนำเสนอจำนวนนักศึกษาจริงระดับบัณฑิตศึกษา ปีการศึกษา 2545 ตามรายละเอียดดังต่อไปนี้

1. นักศึกษาจริงระดับปริญญาตรี ปีการศึกษา 2545

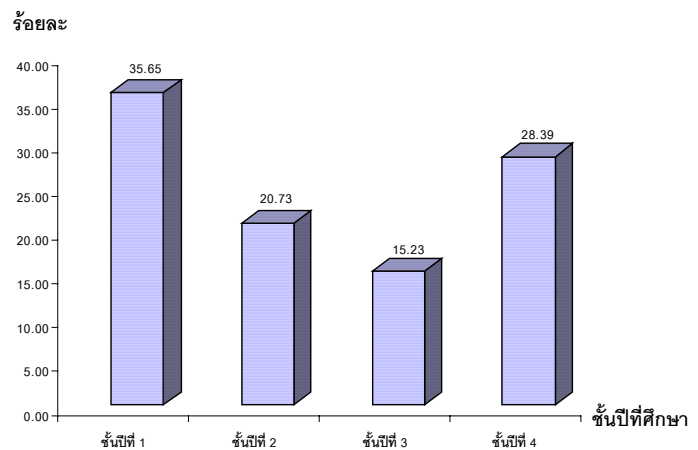
ในปีการศึกษา 2545 มหาวิทยาลัยเทคโนโลยีสุรนารีมีจำนวนนักศึกษาจริงระดับปริญญาตรี เท่ากับ 4,878 คน จำแนกตามกลุ่มสาขาวิชา และชั้นปีที่ศึกษาได้ดังนี้

เมื่อจำแนกตามกลุ่มสาขาวิชา พบว่า เป็นนักศึกษาในกลุ่มสาขาวิชาวิศวกรรมศาสตร์มากที่สุด ส่วนที่เหลือเป็นนักศึกษากลุ่มสาขาวิชาเทคโนโลยีการเกษตร เทคโนโลยีสารสนเทศ และสาธารณสุขศาสตร์



เมื่อจำแนกตามชั้นปีการศึกษา พบว่า เป็นนักศึกษาชั้นปีที่ 1 มากที่สุด รองลงมาคือ ชั้นปีที่ 4, 2 และ 3 ตามลำดับ

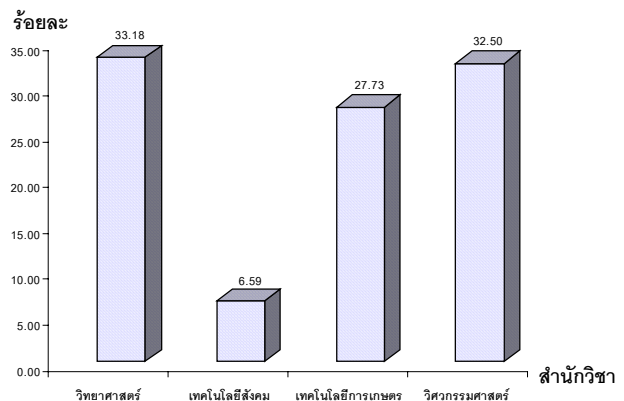
รายละเอียดเพิ่มเติมดูได้จากภาคผนวก ก ตารางที่ 1



2. นักศึกษาจริงระดับบัณฑิตศึกษา ปีการศึกษา 2545

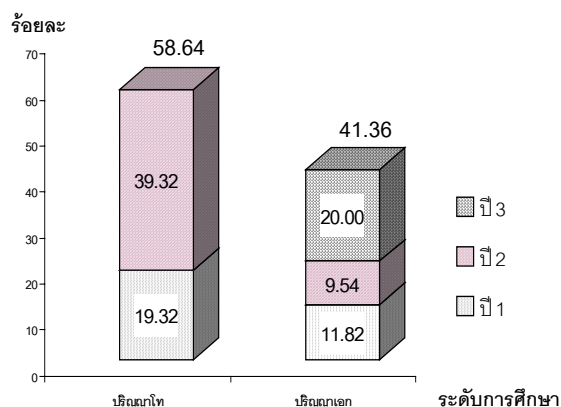
ในปีการศึกษา 2545 มหาวิทยาลัยเทคโนโลยีสุรนารีมีจำนวนนักศึกษาจริงระดับบัณฑิตศึกษา เท่ากับ 440 คน จำแนกตามสำนักวิชาและระดับการศึกษาได้ดังนี้

เมื่อจำแนกตามสำนักวิชา พบว่า เป็นนักศึกษาสำนักวิชาวิทยาศาสตร์มากที่สุด รองลงมาคือ สำนักวิชาวิศวกรรมศาสตร์ และเทคโนโลยีการเกษตรตามลำดับ สำหรับสำนักวิชาเทคโนโลยีสังคมมีนักศึกษาจริงระดับบัณฑิตศึกษาน้อยที่สุด



เมื่อจำแนกตามระดับการศึกษา พบว่า เป็นนักศึกษาระดับปริญญาโท มากกว่าปริญญาเอก โดยระดับปริญญาโท เป็นนักศึกษาชั้นปีที่ 2 มากกว่าชั้นปีที่ 1 และระดับปริญญาเอกเป็นนักศึกษาชั้นปีที่ 3 มากที่สุด รองลงมาคือ ชั้นปีที่ 1 และ 2 ตามลำดับ

รายละเอียดจำแนกตามสาขา วิชาดูได้จากภาคผนวก ก ตารางที่ 2



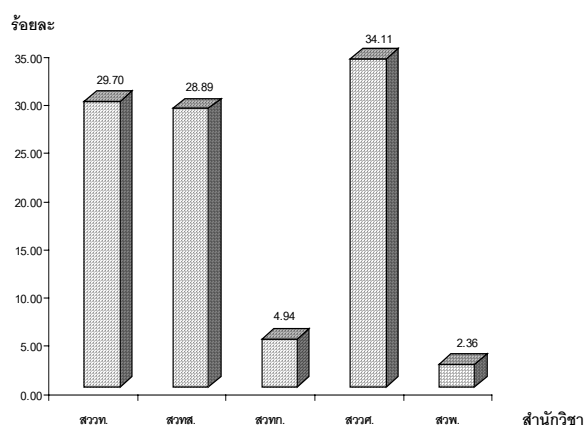
ตอนที่ 2 ผลการวิเคราะห์จำนวนนักศึกษาลงทะเบียนและจำนวนหน่วยกิตนักศึกษา ปีการศึกษา 2545

การนำเสนอในตอนนี้แบ่งออกเป็น 2 ส่วน คือ ส่วนแรก เป็นการนำเสนอผลการวิเคราะห์จำนวนนักศึกษาลงทะเบียน ปีการศึกษา 2545 ทั้งระดับปริญญาตรีและระดับบัณฑิตศึกษา และส่วนที่สอง เป็นการนำเสนอผลการวิเคราะห์หน่วยกิตนักศึกษา ปีการศึกษา 2545 ทั้งระดับปริญญาตรีและระดับบัณฑิตศึกษา โดยมีรายละเอียดดังต่อไปนี้

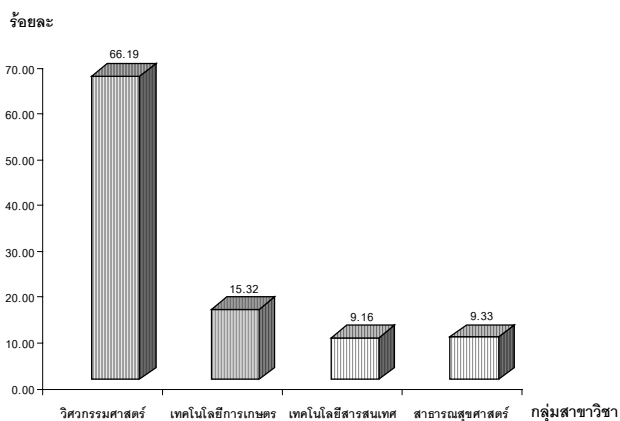
1. ผลการวิเคราะห์จำนวนนักศึกษาลงทะเบียน ปีการศึกษา 2545

1.1 นักศึกษาลงทะเบียนระดับปริญญาตรี ปีการศึกษา 2545

ในปีการศึกษา 2545 มีนักศึกษาระดับปริญญาตรีลงทะเบียนในรายวิชาต่าง ๆ รวม 68,010 คน จำแนกตามสำนักวิชาที่ให้บริการ และกลุ่มสาขาวิชาที่รับบริการได้ดังนี้



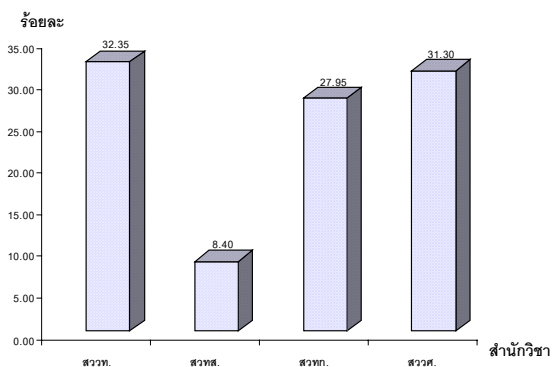
เมื่อพิจารณาสำนักวิชาที่ให้ บริการ พบว่า สำนักวิชาวิศวกรรมศาสตร์ ให้บริการแก่นักศึกษาลงทะเบียนมากที่สุด รองลงมาคือ สำนักวิชาวิทยาศาสตร์ และสำนักวิชาเทคโนโลยีสังคม สำหรับ สำนักวิชาเทคโนโลยีการเกษตร และ สำนักวิชาแพทยศาสตร์ให้บริการน้อยถึง น้อยที่สุด



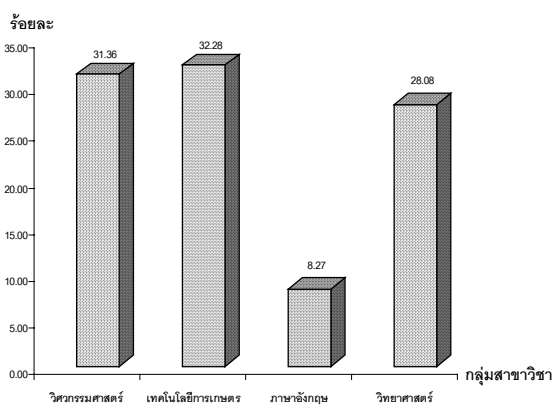
เมื่อพิจารณากลุ่มสาขาวิชาที่รับบริการ พบว่า กลุ่มสาขาวิชาวิศวกรรมศาสตร์มีนักศึกษาลงทะเบียนมากที่สุด ส่วนที่เหลือเป็นกลุ่มสาขาวิชาเทคโนโลยีการเกษตร เทคโนโลยีสารสนเทศ และสาธารณสุขศาสตร์ รายละเอียดเพิ่มเติมดูได้จากภาคผนวก ข ตารางที่ 3

1.2 นักศึกษาลงทะเบียนบัณฑิตศึกษา ปีการศึกษา 2545

ในปีการศึกษา 2545 มีนักศึกษาระดับบัณฑิตศึกษาลงทะเบียนในรายวิชาต่าง ๆ รวม 1,524 คน จำแนกตามสำนักวิชาที่ให้บริการ และกลุ่มสาขาวิชาที่รับบริการได้ดังนี้



เมื่อพิจารณาสำนักวิชาที่ให้บริการ พบว่า สำนักวิชาวิทยาศาสตร์ให้บริการแก่นักศึกษาลงทะเบียนมากที่สุด รองลงมาคือสำนักวิชาวิศวกรรมศาสตร์ และสำนักวิชาเทคโนโลยีการเกษตรตามลำดับ สำหรับสำนักวิชาเทคโนโลยีสังคมให้บริการน้อยที่สุด



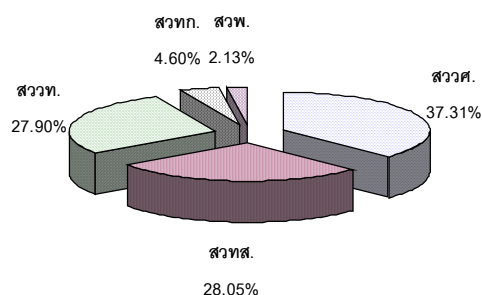
เมื่อพิจารณากลุ่มสาขาวิชาที่รับบริการ พบว่า กลุ่มสาขาวิชาเทคโนโลยีการเกษตรมีนักศึกษาลงทะเบียนมากที่สุด รองลงมาคือ กลุ่มสาขาวิชาวิศวกรรมศาสตร์ และวิทยาศาสตร์ สำหรับกลุ่มสาขาวิชาภาษาอังกฤษมีนักศึกษาลงทะเบียนน้อยที่สุด รายละเอียดเพิ่มเติมดูได้จากภาคผนวก ข ตารางที่ 4

2. ผลการวิเคราะห์หน่วยกิตนักศึกษา ปีการศึกษา 2545

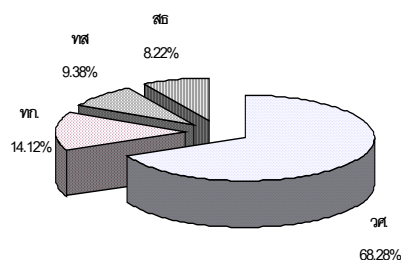
2.1 ผลการวิเคราะห์หน่วยกิตนักศึกษาระดับปริญญาตรี ปีการศึกษา 2545

จากจำนวนนักศึกษาลงทะเบียนระดับปริญญาตรีในปีการศึกษา 2545 เมื่อคำนวณจำนวนหน่วยกิตนักศึกษา พบว่า เป็นหน่วยกิตนักศึกษาระดับปริญญาตรีรวมทั้งสิ้น 211,943 จำแนกตามสำนักวิชาที่ให้บริการ และกลุ่มสาขาวิชาที่รับบริการได้ดังนี้

เมื่อจำแนกตามสำนักวิชาที่ให้บริการ พบว่า สำนักวิชาที่ให้บริการที่มีจำนวนหน่วยกิตนักศึกษามากที่สุด คือ สำนักวิชาวิศวกรรมศาสตร์ รองลงมาคือ สำนักวิชาเทคโนโลยีสังคม และสำนักวิชาวิทยาศาสตร์ตามลำดับ สำหรับสำนักวิชาเทคโนโลยีการเกษตร และสำนักวิชาแพทยศาสตร์ให้บริการน้อยถึงน้อยที่สุดตามลำดับ



เมื่อจำแนกตามกลุ่มสาขาวิชาที่รับบริการ พบว่า กลุ่มสาขาวิชาวิศวกรรมศาสตร์มีจำนวนหน่วยกิตนักศึกษามากที่สุด ส่วนที่เหลือเป็นหน่วยกิตนักศึกษาของกลุ่มสาขาวิชาเทคโนโลยีการเกษตร เทคโนโลยีสารสนเทศ และสาธารณสุขศาสตร์ ตามลำดับ

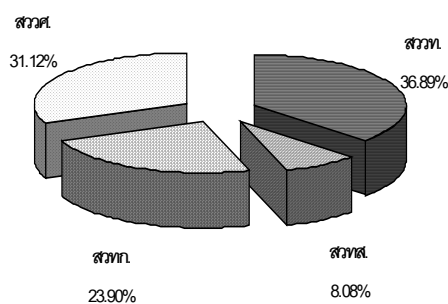


รายละเอียดเพิ่มเติมได้จาก ภาคผนวก ข ตารางที่ 5 และรายละเอียดจำแนกตามรายวิชาภาคการศึกษาที่ 1/2545, 2/2545 และ 3/2545 ดูได้จาก ภาคผนวก ข ตารางที่ 6 - 8

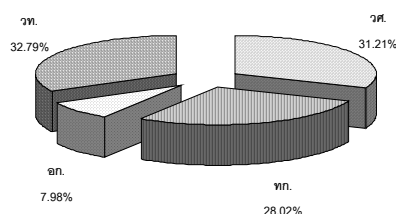
2.2 ผลการวิเคราะห์หน่วยกิตนักศึกษาระดับบัณฑิตศึกษา ปีการศึกษา 2545

จากจำนวนนักศึกษาลงทะเบียนระดับบัณฑิตศึกษาในปีการศึกษา 2545 เมื่อคำนวณจำนวนหน่วยกิตนักศึกษา พบว่า เป็นหน่วยกิตนักศึกษาระดับบัณฑิตศึกษารวมทั้งสิ้น 6,050 จำแนกตามสำนักวิชาที่ให้บริการ และกลุ่มสาขาวิชาที่รับบริการได้ดังนี้

เมื่อจำแนกตามสำนักวิชาที่ให้บริการ พบว่า สำนักวิชาที่ให้บริการที่มีจำนวนหน่วยกิตนักศึกษามากที่สุดคือ สำนักวิชาวิทยาศาสตร์ รองลงมาคือ สำนักวิชาวิศวกรรมศาสตร์ และเทคโนโลยีการเกษตร ตามลำดับ สำหรับสำนักวิชาเทคโนโลยีสังคมมีจำนวนหน่วยกิตนักศึกษาน้อยที่สุด



เมื่อจำแนกตามกลุ่มสาขาวิชาที่รับบริการ พบว่า กลุ่มสาขาวิชาวิทยาศาสตร์ มีจำนวนหน่วยกิตนักศึกษามากที่สุด รองลงมาคือ กลุ่มสาขาวิชาวิศวกรรมศาสตร์และเทคโนโลยีการเกษตร ตามลำดับ สำหรับกลุ่มสาขาวิชาภาษาอังกฤษมีจำนวนหน่วยกิตนักศึกษาน้อยที่สุด



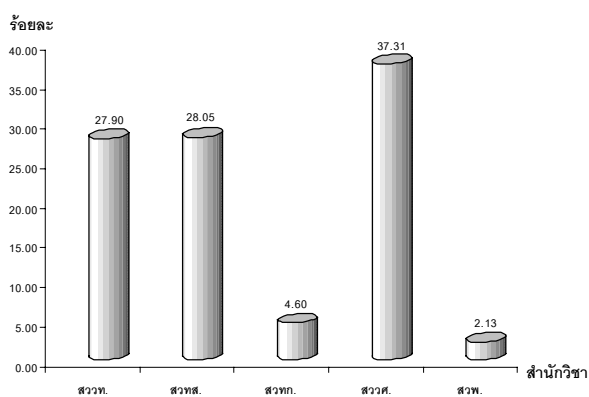
รายละเอียดเพิ่มเติมได้จากภาคผนวก ข ตารางที่ 9 และรายละเอียดจำแนกตามรายวิชาภาคการศึกษาที่ 1/2545, 2/2545 และ 3/2545 ดูได้จากภาคผนวก ข ตารางที่ 10 - 12

ตอนที่ 3 ผลการวิเคราะห์นักศึกษาเต็มเวลา ปีการศึกษา 2545

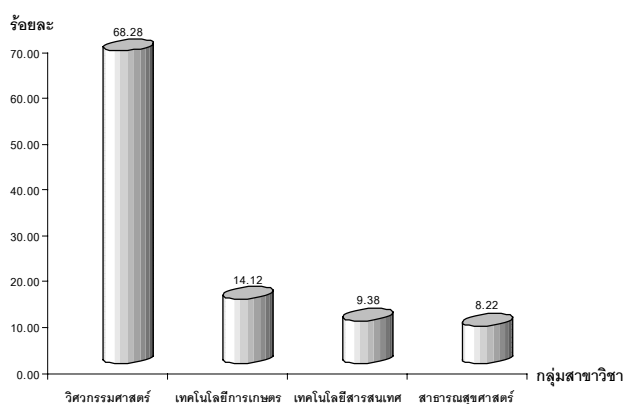
การนำเสนอในตอนนี้แบ่งออกเป็น 3 ส่วน คือ ส่วนแรก เป็นการนำเสนอผลการวิเคราะห์จำนวนนักศึกษาเต็มเวลาระดับปริญญาตรี ส่วนที่สอง เป็นการนำเสนอผลการวิเคราะห์จำนวนนักศึกษาเต็มเวลาระดับบัณฑิตศึกษา และส่วนสุดท้าย เป็นการนำเสนอผลการวิเคราะห์จำนวนนักศึกษาเต็มเวลา (รวมระดับปริญญาตรีและบัณฑิตศึกษา) โดยมีรายละเอียดดังต่อไปนี้

1. ผลการวิเคราะห์นักศึกษาเต็มเวลาระดับปริญญาตรี

ในปีการศึกษา 2545 มหาวิทยาลัยเทคโนโลยีสุรนารี มีนักศึกษาจริงระดับปริญญาตรี จำนวน 4,878 คน คิดเป็นจำนวนนักศึกษาเต็มเวลา (Full Time Equivalent Students: FTES) จำนวน 4,710 คน จำแนกตามสำนักวิชาที่ให้บริการ และกลุ่มสาขาวิชาที่รับบริการได้ดังนี้



เมื่อจำแนกตามสำนักวิชาที่ให้ บริการ พบว่า สำนักวิชาวิศวกรรมศาสตร์ มีจำนวนนักศึกษาเต็มเวลามากที่สุด รองลงมาคือ สำนักวิชาเทคโนโลยีสังคม และวิทยาศาสตร์ตามลำดับ สำหรับสำนักวิชาเทคโนโลยีการเกษตร และแพทยศาสตร์ มีนักศึกษาเต็มเวลาน้อยถึงน้อยที่สุดตามลำดับ

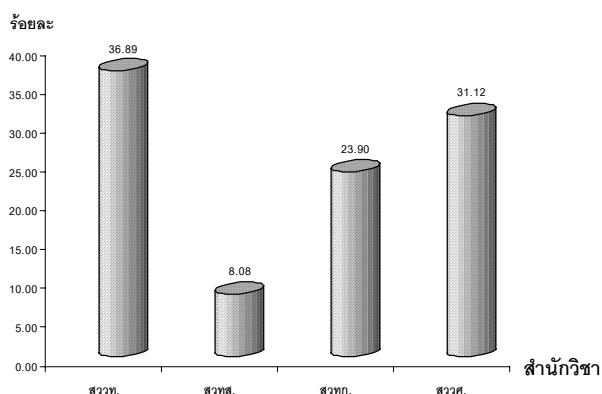


เมื่อจำแนกตามกลุ่มสาขา วิชาที่รับบริการ พบว่า กลุ่มสาขาวิชา วิศวกรรมศาสตร์ มีจำนวนนักศึกษาเต็มเวลามากที่สุด ส่วนที่เหลือเป็น นักศึกษาเต็มเวลาของกลุ่มสาขาวิชา เทคโนโลยีการเกษตร เทคโนโลยีสารสนเทศ และสาธารณสุขศาสตร์ตามลำดับ

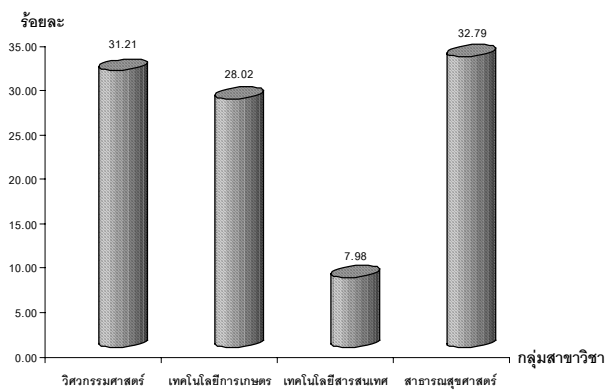
รายละเอียดเพิ่มเติมดูได้จาก ภาคผนวก ค ตารางที่ 13

2. ผลการวิเคราะห์นักศึกษาเต็มเวลาระดับบัณฑิตศึกษา

ในปีการศึกษา 2545 มหาวิทยาลัยเทคโนโลยีสุรนารี มีนักศึกษาจริงระดับบัณฑิตศึกษา จำนวน 440 คน คิดเป็นจำนวนนักศึกษาเต็มเวลา จำนวน 302.50 คน จำแนกตามสำนักวิชาที่ให้ บริการ และกลุ่มสาขาวิชาที่รับบริการได้ดังนี้



เมื่อจำแนกตามสำนักวิชาที่ให้ บริการ พบว่า สำนักวิชาวิทยาศาสตร์ มีจำนวนนักศึกษาเต็มเวลามากที่สุด รองลงมาคือ สำนักวิชาวิศวกรรมศาสตร์ และเทคโนโลยีการเกษตรตามลำดับ สำหรับสำนักวิชาเทคโนโลยีสังคมมี จำนวนนักศึกษาเต็มเวลาน้อยที่สุด



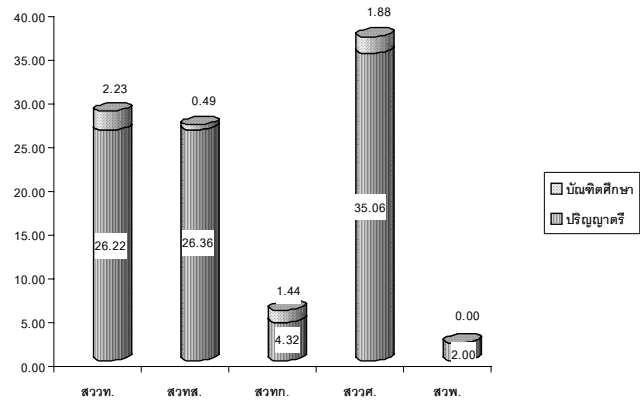
เมื่อจำแนกตามกลุ่มสาขาวิชา ที่รับบริการ พบว่า กลุ่มสาขาวิชา วิทยาศาสตร์มีจำนวนนักศึกษาเต็มเวลา มากที่สุด รองลงมาคือ กลุ่มสาขาวิชา วิศวกรรมศาสตร์ และเทคโนโลยีการ เกษตรตามลำดับ สำหรับกลุ่มสาขา วิชาภาษาอังกฤษมีนักศึกษาเต็มเวลา น้อยที่สุด

รายละเอียดเพิ่มเติมดูได้จาก ภาคผนวก ค ตารางที่ 14

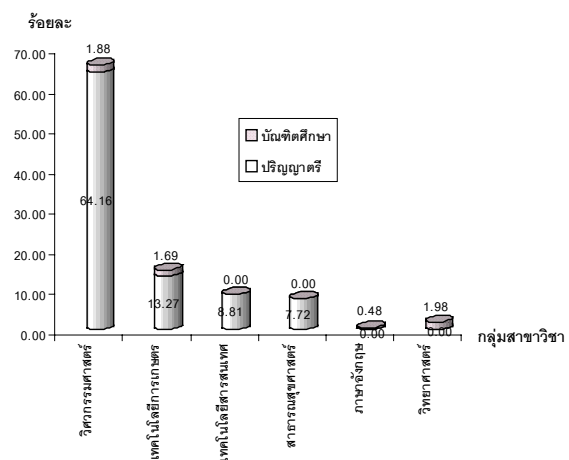
3. ผลการวิเคราะห์นักศึกษาเต็มเวลา (รวมระดับปริญญาตรีและบัณฑิตศึกษา)

ในปีการศึกษา 2545 มหาวิทยาลัยเทคโนโลยีสุรนารี มีนักศึกษาจริงทั้งระดับปริญญาตรีและระดับบัณฑิตศึกษา รวมทั้งสิ้น 5,318 คน คิดเป็นจำนวนนักศึกษาเต็มเวลา เท่ากับ 5,012 คน (ปรับค่าระดับบัณฑิตศึกษาเป็นปริญญาตรีแล้ว) จำแนกตามสำนักวิชาที่ให้บริการและกลุ่มสาขาวิชาที่รับบริการได้ดังนี้

เมื่อจำแนกตามสำนักวิชาที่ให้บริการ พบว่า สำนักวิชาวิศวกรรมศาสตร์ มีจำนวนนักศึกษาเต็มเวลามากที่สุด รองลงมาคือ สำนักวิชาวิทยาศาสตร์ เทคโนโลยีสังคม เทคโนโลยีการเกษตร และแพทยศาสตร์ตามลำดับ



เมื่อจำแนกตามกลุ่มสาขาวิชาที่รับบริการ พบว่า กลุ่มสาขาวิชาวิศวกรรมศาสตร์มีจำนวนนักศึกษาเต็มเวลามากที่สุด รองลงมาคือ กลุ่มสาขาวิชาเทคโนโลยีการเกษตร



รายละเอียดแยกจำแนกตามสาขาวิชาดูได้จากภาคผนวก ค ตารางที่

ตอนที่ 4 ผลการวิเคราะห์สัดส่วนคณาจารย์ต่อนักศึกษาเต็มเวลา ปีการศึกษา 2545

1. ผลการวิเคราะห์สัดส่วนคณาจารย์ต่อนักศึกษาเต็มเวลาระดับปริญญาตรี

ในปีการศึกษา 2545 มหาวิทยาลัยเทคโนโลยีสุรนารี มีคณาจารย์ประจำรวมทั้งสิ้น 241 คน เป็นคณาจารย์ของสำนักวิชาวิศวกรรมศาสตร์มากที่สุด รองลงมาคือ สำนักวิชาวิทยาศาสตร์ เทคโนโลยีสังคม เทคโนโลยีการเกษตร และแพทยศาสตร์ตามลำดับ

เมื่อวิเคราะห์สัดส่วนคณาจารย์ต่อนักศึกษาเต็มเวลาระดับปริญญาตรี พบว่า สำนักวิชาที่มีสัดส่วนคณาจารย์ต่อนักศึกษาเต็มเวลาระดับปริญญาตรีมากที่สุด คือ สำนักวิชาเทคโนโลยีสังคม รองลงมา คือ สำนักวิชาวิทยาศาสตร์ วิศวกรรมศาสตร์ แพทยศาสตร์ และเทคโนโลยีการเกษตร ตามลำดับ ผลการวิเคราะห์สัดส่วนคณาจารย์ต่อนักศึกษาเต็มเวลาระดับปริญญาตรี มีรายละเอียดดังตารางที่ 1

ตารางที่ 1 สัดส่วนคณาจารย์ต่อนักศึกษาเต็มเวลาระดับปริญญาตรี ปีการศึกษา 2545 จำแนกตามสำนักวิชาที่ให้บริการ

สำนักวิชาที่ให้บริการ	จำนวนคณาจารย์	FTEs	คณาจารย์ : FTEs
วิทยาศาสตร์	60	1,314.25	1:21.90
เทคโนโลยีสังคม	48	1,321.14	1:27.52
เทคโนโลยีการเกษตร	34	216.69	1:6.37
วิศวกรรมศาสตร์	92	1,757.46	1:19.10
แพทยศาสตร์	7	100.31	1:14.33
รวม	241	4,709.84	1:19.54

2. ผลการวิเคราะห์สัดส่วนคณาจารย์ต่อนักศึกษาเต็มเวลาระดับบัณฑิตศึกษา

ในปีการศึกษา 2545 มหาวิทยาลัยเทคโนโลยีสุรนารี มีคณาจารย์ที่ได้รับการแต่งตั้งให้เป็นคณาจารย์บัณฑิตศึกษารวมทั้งสิ้น 156 คน^๕ โดยเป็นคณาจารย์ของสำนักวิชาวิทยาศาสตร์มากที่สุด รองลงมาคือ สำนักวิชาวิศวกรรมศาสตร์ เทคโนโลยีการเกษตร และเทคโนโลยีสังคมตามลำดับ

^๕ เทคโนโลยีสุรนารี, มหาวิทยาลัย. (2546). คณาจารย์บัณฑิตศึกษา ณ วันที่ 19 สิงหาคม 2546. ส่วนส่งเสริมวิชาการ มหาวิทยาลัยเทคโนโลยีสุรนารี. (อัดสำเนา)

เมื่อวิเคราะห์สัดส่วนคณาจารย์ต่อนักศึกษาเต็มเวลาระดับบัณฑิตศึกษา พบว่า สำนักวิชาที่มีสัดส่วนคณาจารย์ต่อนักศึกษาเต็มเวลาระดับบัณฑิตศึกษามากที่สุดคือ สำนักวิชาเทคโนโลยีการเกษตร รองลงมา คือ สำนักวิชาวิศวกรรมศาสตร์ วิทยาศาสตร์ และเทคโนโลยีสังคม ตามลำดับ ผลการวิเคราะห์สัดส่วนคณาจารย์ต่อนักศึกษาเต็มเวลา มีรายละเอียดดังตารางที่ 2

ตารางที่ 2 สัดส่วนคณาจารย์ต่อนักศึกษาเต็มเวลาระดับบัณฑิตศึกษา ปีการศึกษา 2545
จำแนกตามสำนักวิชาที่ให้บริการ

สำนักวิชาที่ให้บริการ	จำนวนคณาจารย์	FTEs	คณาจารย์ : FTEs
วิทยาศาสตร์	56	111.60	1:1.99
เทคโนโลยีสังคม	25	24.45	1:0.98
เทคโนโลยีการเกษตร	28	72.30	1:2.58
วิศวกรรมศาสตร์	47	94.15	1:2.00
รวม	156	302.50	1:1.94

3. ผลการวิเคราะห์สัดส่วนคณาจารย์ต่อนักศึกษาเต็มเวลาทั้งหมด

ในปีการศึกษา 2545 มหาวิทยาลัยเทคโนโลยีสุรนารี มีคณาจารย์ประจำรวมทั้งสิ้น 241 คน เป็นคณาจารย์ของสำนักวิชาวิศวกรรมศาสตร์มากที่สุด รองลงมาคือ สำนักวิชาวิทยาศาสตร์ เทคโนโลยีสังคม เทคโนโลยีการเกษตร และแพทยศาสตร์ตามลำดับ

เมื่อวิเคราะห์สัดส่วนคณาจารย์ต่อนักศึกษาเต็มเวลา (รวมระดับปริญญาตรีและบัณฑิตศึกษา) พบว่า สำนักวิชาที่มีสัดส่วนคณาจารย์ต่อนักศึกษาเต็มเวลามากที่สุด คือ สำนักวิชาเทคโนโลยีสังคม รองลงมา คือ สำนักวิชาวิทยาศาสตร์ วิศวกรรมศาสตร์ แพทยศาสตร์ และเทคโนโลยีการเกษตรตามลำดับ ผลการวิเคราะห์สัดส่วนคณาจารย์ต่อนักศึกษาเต็มเวลา (รวมระดับปริญญาตรีและบัณฑิตศึกษา) มีรายละเอียดดังตารางที่ 3

ตารางที่ 3 สัดส่วนคณาจารย์ต่อนักศึกษาเต็มเวลา ปีการศึกษา 2545 จำแนกตามสำนักวิชาให้บริการ

สำนักวิชาที่ให้บริการ	จำนวนคณาจารย์	FTEs	คณาจารย์ : FTEs
วิทยาศาสตร์	60	1,425.84	1:23.76
เทคโนโลยีสังคม	48	1,345.57	1:28.03
เทคโนโลยีการเกษตร	34	288.99	1:8.50
วิศวกรรมศาสตร์	92	1,851.62	1:20.13
แพทยศาสตร์	7	100.31	1:14.33
รวม	241	5,012.35	1:20.80

บทที่ 4

สรุปผลการวิเคราะห์ข้อมูล

การศึกษาข้อมูลนักศึกษาเต็มเวลา มหาวิทยาลัยเทคโนโลยีสุรนารี ปีการศึกษา 2545 มีวัตถุประสงค์ 4 ประการ *ประการแรก* เพื่อศึกษาจำนวนนักศึกษาจริงและนักศึกษาลงทะเบียน ปีการศึกษา 2545 *ประการที่สอง* เพื่อวิเคราะห์จำนวนหน่วยกิตนักศึกษา ปีการศึกษา 2545 *ประการที่สาม* เพื่อวิเคราะห์จำนวนนักศึกษาเต็มเวลา ปีการศึกษา 2545 และ*ประการสุดท้าย* เพื่อวิเคราะห์สัดส่วนของคณาจารย์ต่อนักศึกษาเต็มเวลา ปีการศึกษา 2545

การศึกษาครั้งนี้ประชากรที่ศึกษาคือ นักศึกษาลงทะเบียนทั้งระดับปริญญาตรีและระดับบัณฑิตศึกษาของมหาวิทยาลัยเทคโนโลยีสุรนารี ในปีการศึกษา 2545 และจำนวนคณาจารย์ของมหาวิทยาลัยเทคโนโลยีสุรนารี รวมทั้งคณาจารย์ที่ได้รับการแต่งตั้งให้เป็นคณาจารย์บัณฑิตศึกษา คำนวณจำนวนนักศึกษาเต็มเวลา โดย (1) FTES ระดับปริญญาตรีต่อปีการศึกษา เท่ากับ จำนวนหน่วยกิตนักศึกษาระดับปริญญาตรีทั้งหมดในปีการศึกษานั้น ๆ หารด้วย 45 (2) FTES ระดับบัณฑิตศึกษาต่อปีการศึกษา เท่ากับ จำนวนหน่วยกิตนักศึกษาระดับบัณฑิตศึกษาทั้งหมดในปีการศึกษานั้น ๆ หารด้วย 30 (3) ปรับค่า FTES ระดับบัณฑิตศึกษาให้เป็นระดับปริญญาตรี โดยคูณด้วย 1.5 และ (4) คำนวณสัดส่วนคณาจารย์ต่อนักศึกษาเต็มเวลา

ผลการศึกษาสรุปได้ดังนี้

1. **จำนวนนักศึกษาจริง:** ในปีการศึกษา 2545 มหาวิทยาลัยเทคโนโลยีสุรนารีมีนักศึกษาจริงรวม 5,318 คน โดยสรุปแต่ละระดับได้ดังนี้ (1) **ระดับปริญญาตรี** นักศึกษาจริงระดับปริญญาตรี 4,878 คน เป็นนักศึกษากลุ่มสาขาวิชาวิศวกรรมศาสตร์มากที่สุด และเป็นนักศึกษาชั้นปีที่ 1 มากที่สุด และ (2) **ระดับบัณฑิตศึกษา** ระดับบัณฑิตศึกษา 440 คน เป็นนักศึกษาสำนักวิชาวิทยาศาสตร์มากที่สุด เป็นนักศึกษาระดับปริญญาโทมากกว่าปริญญาเอก โดยระดับปริญญาโท เป็นนักศึกษาชั้นปีที่ 2 มากกว่าชั้นปีที่ 1 และระดับปริญญาเอกเป็นนักศึกษาชั้นปีที่ 3 มากที่สุด รองลงมาคือ ชั้นปีที่ 1 และ 2 ตามลำดับ

2. **จำนวนนักศึกษาลงทะเบียนและจำนวนหน่วยกิตนักศึกษา:** ในปีการศึกษา 2545 มีนักศึกษาลงทะเบียนรวม 69,534 คน โดยสรุปแต่ละระดับได้ดังนี้ (1) **ระดับปริญญาตรี** มีนักศึกษาลงทะเบียนระดับปริญญาตรี 68,010 คน โดยกลุ่มสาขาวิชาวิศวกรรมศาสตร์มีนักศึกษาลงทะเบียนมากที่สุด ส่วนที่เหลือเป็นกลุ่มสาขาวิชาเทคโนโลยีการเกษตร เทคโนโลยีสารสนเทศ และสาขารัฐศาสตร์ สำหรับการให้บริการของสำนักวิชาต่าง ๆ นั้นสำนักวิชาวิศวกรรมศาสตร์ให้บริการแก่

นักศึกษาลงทะเบียนมากที่สุด รองลงมาคือ สำนักวิชาวิทยาศาสตร์ สำนักวิชาเทคโนโลยีการเกษตร และ สำนักวิชาเทคโนโลยีสังคม สำหรับสำนักวิชาแพทยศาสตร์ให้บริการน้อยที่สุด และ (2) **ระดับบัณฑิตศึกษา** มีนักศึกษาลงทะเบียนในระดับบัณฑิตศึกษา 1,524 คน โดยกลุ่มสาขาวิชาเทคโนโลยีการเกษตร มีนักศึกษาลงทะเบียนมากที่สุด รองลงมาคือ กลุ่มสาขาวิชาวิศวกรรมศาสตร์ และวิทยาศาสตร์ ส่วนกลุ่มสาขาวิชาภาษาอังกฤษมีนักศึกษาลงทะเบียนน้อยที่สุด สำหรับการให้บริการของสำนักวิชาต่าง ๆ นั้น สำนักวิชาวิทยาศาสตร์ให้บริการแก่นักศึกษาลงทะเบียนมากที่สุด รองลงมาคือ สำนักวิชาวิศวกรรมศาสตร์และสำนักวิชาเทคโนโลยีการเกษตร สำหรับสำนักวิชาเทคโนโลยีสังคมให้บริการน้อยที่สุด

จากจำนวนนักศึกษาลงทะเบียนในปีการศึกษา 2545 คิดเป็นจำนวนหน่วยกิตนักศึกษาทั้งสิ้น 217,993 โดยสรุปแต่ละระดับได้ดังนี้ (1) **ระดับปริญญาตรี** จากจำนวนนักศึกษาลงทะเบียนระดับปริญญาตรี 68,010 คน คิดเป็นหน่วยกิตนักศึกษา เท่ากับ 211,943 โดยกลุ่มสาขาวิชาวิศวกรรมศาสตร์มีจำนวนหน่วยกิตศึกษามากที่สุด ส่วนที่เหลือเป็นหน่วยกิตนักศึกษาของกลุ่มสาขาวิชาเทคโนโลยีการเกษตร เทคโนโลยีสารสนเทศ และสาธารณสุขศาสตร์ตามลำดับ สำหรับการให้บริการของสำนักวิชาต่าง ๆ นั้น สำนักวิชาที่ให้บริการที่มีจำนวนหน่วยกิตศึกษามากที่สุด คือ สำนักวิชาวิศวกรรมศาสตร์ รองลงมาคือ สำนักวิชาเทคโนโลยีการเกษตร เทคโนโลยีสารสนเทศ สาธารณสุขศาสตร์ และแพทยศาสตร์ตามลำดับ และ (2) **ระดับบัณฑิตศึกษา** จากจำนวนนักศึกษาลงทะเบียนในระดับบัณฑิตศึกษา 1,524 คน คิดเป็นหน่วยกิตนักศึกษา เท่ากับ 6,050 โดยกลุ่มสาขาวิชาวิทยาศาสตร์มีจำนวนหน่วยกิตศึกษามากที่สุด รองลงมาคือ กลุ่มสาขาวิชาวิศวกรรมศาสตร์ เทคโนโลยีการเกษตร และกลุ่มสาขาวิชาภาษาอังกฤษตามลำดับ สำหรับการให้บริการของสำนักวิชาต่าง ๆ นั้น สำนักวิชาที่ให้บริการที่มีจำนวนหน่วยกิตศึกษามากที่สุด คือ สำนักวิชาวิทยาศาสตร์ รองลงมาคือ สำนักวิชาวิศวกรรมศาสตร์ เทคโนโลยีการเกษตร และเทคโนโลยีสังคมตามลำดับ

3. **ผลการวิเคราะห์นักศึกษาเต็มเวลา:** จากจำนวนหน่วยกิตนักศึกษาข้างต้น คิดเป็นจำนวนนักศึกษาเต็มเวลารวมทั้งสิ้น 5,012 คน โดยสรุปแต่ละระดับได้ดังนี้ (1) **ระดับปริญญาตรี** จากจำนวนหน่วยกิตนักศึกษาระดับปริญญาตรี 211,943 คิดเป็นนักศึกษาเต็มเวลา เท่ากับ 4,710 คน โดยกลุ่มสาขาวิชาวิศวกรรมศาสตร์มีนักศึกษาเต็มเวลามากที่สุด ส่วนที่เหลือเป็นนักศึกษาเต็มเวลาของกลุ่มสาขาวิชาเทคโนโลยีการเกษตร เทคโนโลยีสารสนเทศ และสาธารณสุขศาสตร์ตามลำดับ สำหรับการให้บริการของสำนักวิชาต่าง ๆ นั้น สำนักวิชาวิศวกรรมศาสตร์มีจำนวนนักศึกษาเต็มเวลามากที่สุด รองลงมาคือ สำนักวิชาเทคโนโลยีสังคม วิทยาศาสตร์ เทคโนโลยีการเกษตร และแพทยศาสตร์ตามลำดับ และ (2) **ระดับบัณฑิตศึกษา** จากจำนวนหน่วยกิตนักศึกษาระดับบัณฑิตศึกษา 6,050 คิดเป็นนักศึกษาเต็มเวลา 303 คน โดยกลุ่มสาขาวิชาวิทยาศาสตร์มีจำนวนนักศึกษา

เต็มเวลามากที่สุด รองลงมาคือ กลุ่มสาขาวิชาวิศวกรรมศาสตร์ เทคโนโลยีการเกษตร และภาษาอังกฤษตามลำดับ สำหรับการให้บริการของสำนักวิชาต่าง ๆ นั้น สำนักวิชาวิทยาศาสตร์มีนักศึกษาเต็มเวลามากที่สุด รองลงมาคือ สำนักวิชาวิศวกรรมศาสตร์ และเทคโนโลยีการเกษตรตามลำดับ ส่วนสำนักวิชาเทคโนโลยีสังคมมีจำนวนนักศึกษาเต็มเวลาน้อย

4. ผลการวิเคราะห์สัดส่วนคณาจารย์ต่อนักศึกษาเต็มเวลา: สัดส่วนคณาจารย์ต่อนักศึกษาเต็มเวลาของมหาวิทยาลัยเทคโนโลยีสุรนารี ในปีการศึกษา 2545 สรุปแต่ระดับการศึกษาและในภาพรวมได้ดังตารางที่ 4

ตารางที่ 4 สัดส่วนคณาจารย์ต่อนักศึกษาเต็มเวลา จำแนกตามระดับการศึกษา

สำนักวิชา	ระดับปริญญาตรี			ระดับบัณฑิตศึกษา			รวม (ปริญญาตรีและบัณฑิตศึกษา)		
	คณาจารย์ (1)	FTES (2)	(1) : (2)	คณาจารย์ (1)	FTES (2)	(1) : (2)	คณาจารย์ (1)	FTES (2)	(1) : (2)
สวทท.	60	1,314.25	1:21.90	56	111.60	1:1.99	60	1,425.84	1:23.76
สวทส.	48	1,321.14	1:27.52	25	24.45	1:0.98	48	1,345.57	1:28.03
สวทก.	34	216.69	1:6.37	28	72.30	1:2.58	34	288.99	1:8.50
สวทศ.	92	1,757.46	1:19.10	47	94.15	1:2.00	92	1,851.62	1:20.13
สวพ.	7	100.31	1:14.33	-	-	-	7	100.31	1:14.33
รวม	241	4,709.84	1:19.54	156	302.50	1:1.94	241	5,012.35	1:20.80

รายการอ้างอิง

- เทคโนโลยีสุรนารี, มหาวิทยาลัย. (2541). **ประกาศมหาวิทยาลัยเทคโนโลยีสุรนารี เรื่อง ภาระงานของคณาจารย์ประจำ ลงวันที่ 16 กรกฎาคม 2541.** มหาวิทยาลัยเทคโนโลยีสุรนารี. (อัดสำเนา)
- เทคโนโลยีสุรนารี, มหาวิทยาลัย. (2543). **รายงานการประชุมคณะกรรมการวิจัยสถาบัน ครั้งที่ 1/2543 วันที่ 22 กุมภาพันธ์ 2543.** คณะกรรมการวิจัยสถาบัน มหาวิทยาลัยเทคโนโลยีสุรนารี. (อัดสำเนา)
- เทคโนโลยีสุรนารี, มหาวิทยาลัย. (2544). **รายงานประจำปี 2544 มหาวิทยาลัยเทคโนโลยีสุรนารี.** กรุงเทพมหานคร: ธนาเพรส แอนด์ กราฟฟิค.
- เทคโนโลยีสุรนารี, มหาวิทยาลัย. (2545). **ปฏิทินการศึกษา ปีการศึกษา 2545.** [Online]. Available from: http://www.sut.ac.th/student_services/calen45.htm [2545, สิงหาคม 15]
- เทคโนโลยีสุรนารี, มหาวิทยาลัย. (2546). **คณาจารย์ระดับบัณฑิตศึกษา ณ วันที่ 19 สิงหาคม 2546.** ส่วนส่งเสริมวิชาการ มหาวิทยาลัยเทคโนโลยีสุรนารี. (อัดสำเนา)

หากต้องการดูข้อมูลในภาคผนวกกรุณาติดต่อ...

คุณจิตตานันท์ ติกุล

งานวิจัยสถาบันและสารสนเทศ ส่วนแผนงาน

โทร. 0-4422-4052-3, 0-4422-4057 โทรสาร 0-4422-4050

E-mail: jittanan@ccs.sut.ac.th

ชื่อเอกสาร	นักศึกษาเต็มเวลา มหาวิทยาลัยเทคโนโลยีสุรนารี ปีการศึกษา 2545		
ที่ปรึกษา	รองอธิการบดีฝ่ายวางแผน ศาสตราจารย์ ดร. กฤษณะ สาคริก		
ผู้จัดทำ	งานวิจัยและสารสนเทศ ส่วนแผนงาน		
	นางสาวนุรทิน ขำภีรัฐ	ประมวลผลข้อมูล	
	นางสาวจิตตานันท์ ติกุล	วิเคราะห์ข้อมูล/เขียนและพิมพ์รายงาน	
ปีที่พิมพ์	2546		
จำนวนที่ผลิต	15 เล่ม		