

รายงานผลการดำเนินงาน  
ศูนย์สหกิจศึกษาและพัฒนาอาชีพ  
ปีการศึกษา 2558

โดย

ศูนย์สหกิจศึกษาและพัฒนาอาชีพ  
มหาวิทยาลัยเทคโนโลยีสุรนารี  
15 กรกฎาคม 2559

ศูนย์สหกิจศึกษาและพัฒนาอาชีพขอนำเสนอข้อมูลผลการดำเนินงานสหกิจศึกษาจากทุกฝ่ายที่เกี่ยวข้อง เพื่อสะท้อนภาพการดำเนินงานสหกิจศึกษาโดยรวมในรอบปีการศึกษา 2558 ที่ผ่านมา และเพื่อปรับปรุงแก้ไขปัญหาในการดำเนินงานในปีการศึกษาต่อไป โดยมีหัวข้อที่จะนำเสนอประกอบด้วย

### 1. ข้อมูลทั่วไป

- 1.1 จำนวนนักศึกษาแต่ละสาขาวิชาในปีการศึกษา 2558
- 1.2 สรุปผลการดำเนินงานของศูนย์สหกิจศึกษาฯ ในปีการศึกษา 2558

### 2. ข้อมูลจากการนิเทศงานของอาจารย์ที่ปรึกษาสหกิจศึกษา

- 2.1 สรุปคะแนนเฉลี่ยผลประเมินคุณภาพสถานประกอบการระหว่างการนิเทศงานสหกิจศึกษาในแต่ละภาคการศึกษา ปีการศึกษา 2558
- 2.2 เปรียบเทียบคะแนนเฉลี่ยผลประเมินคุณภาพสถานประกอบการระหว่างการนิเทศงานสหกิจศึกษาในปีการศึกษา 2557 และ 2558
- 2.3 สรุปคะแนนเฉลี่ยผลประเมินคุณภาพของนักศึกษาขณะนิเทศงานสหกิจศึกษาในแต่ละภาคการศึกษา ปีการศึกษา 2558
- 2.4 ความพึงพอใจของคณาจารย์ต่อการให้บริการของศูนย์สหกิจศึกษาและพัฒนาอาชีพเกี่ยวกับการประสานงานนิเทศในแต่ละภาคการศึกษา ปีการศึกษา 2558
- 2.5 ประเมินประโยชน์ที่คณาจารย์ได้รับจากการนิเทศงานนักศึกษาโดยรวม ในแต่ละภาคการศึกษา ปีการศึกษา 2558

### 3. ข้อมูลจากการประเมินผลการปฏิบัติงานของนักศึกษาโดยพนักงานที่ปรึกษา ประจำปีการศึกษา 2558

- 3.1 สรุปคะแนนเฉลี่ยผลประเมินการปฏิบัติงานของนักศึกษาสหกิจศึกษาสาขาวิชา ต่าง ๆ ที่ปฏิบัติงานสหกิจศึกษาในแต่ละภาคการศึกษา โดยพนักงานที่ปรึกษา
- 3.2 ผลการประเมินรายวิชาสหกิจศึกษาจากสถานประกอบการ
- 3.3 ความต้องการรับนักศึกษาเป็นพนักงานประจำจากพนักงานที่ปรึกษา
- 3.4 จุดเด่นของนักศึกษาจากพนักงานที่ปรึกษา
- 3.5 ข้อควรปรับปรุงของนักศึกษาจากพนักงานที่ปรึกษา

### 4. ข้อมูลความคิดเห็นของนักศึกษาต่อการดำเนินงานสหกิจศึกษา

แสดงระดับความคิดเห็นเฉลี่ยของนักศึกษาสหกิจศึกษาสาขาวิชาต่าง ๆ ต่อการดำเนินงานสหกิจศึกษา เกี่ยวกับ

- 4.1 รูปแบบการดำเนินงานของศูนย์สหกิจศึกษาฯ ในแต่ละภาคการศึกษา ปีการศึกษา 2558
- 4.2 เปรียบเทียบความคิดเห็นรูปแบบการดำเนินงานของศูนย์สหกิจศึกษาฯ ปีการศึกษา 2557 และ 2558
- 4.3 คุณภาพการให้บริการของสำนักงานศูนย์สหกิจศึกษาฯ ในแต่ละภาคการศึกษา ปีการศึกษา 2558
- 4.4 เปรียบเทียบความคิดเห็นคุณภาพการให้บริการของสำนักงานศูนย์สหกิจศึกษาฯ ปีการศึกษา 2557 และ 2558
- 4.5 การบริหารและการจัดการของสาขาวิชาที่นักศึกษาสังกัด ในแต่ละภาคการศึกษา ปีการศึกษา 2558

4.6 เปรียบเทียบความคิดเห็นการบริหารและการจัดการของสาขาวิชาที่นักศึกษาสังกัด  
ปีการศึกษา 2557 และ 2558

4.7 คุณภาพสถานประกอบการที่ไปปฏิบัติงาน ในแต่ละภาคการศึกษา ปีการศึกษา  
2558

4.8 ประโยชน์ที่นักศึกษาได้รับจากการไปปฏิบัติงานสหกิจศึกษา ในแต่ละภาคการศึกษา  
ปีการศึกษา 2558

4.9 ภาพรวมและปรัชญาของศูนย์สหกิจศึกษาฯ ในแต่ละภาคการศึกษา ปีการศึกษา  
2558

4.10 เปรียบเทียบความคิดเห็นภาพรวมและปรัชญาของศูนย์สหกิจศึกษาฯ  
ปีการศึกษา 2557 และ 2558

#### 5. ข้อมูลความคิดเห็นของสถานประกอบการต่อการดำเนินงานสหกิจศึกษา

5.1 สรุปความพึงพอใจของสถานประกอบการต่อการให้บริการของศูนย์สหกิจศึกษาฯ ใน  
ภาคการศึกษาที่ 1 ภาคการศึกษาที่ 2 และภาคการศึกษาที่ 3 ปีการศึกษา 2558

5.2 เปรียบเทียบความพึงพอใจของสถานประกอบการต่อการให้บริการของศูนย์สห  
กิจศึกษาฯ ปีการศึกษา 2557 และ 2558

#### 6. เปรียบเทียบข้อมูลการดำเนินงาน ระหว่างปีการศึกษา 2554 – 2558 (ภาพรวมทุก สาขาวิชา)

6.1 เปรียบเทียบคะแนนเฉลี่ยผลประเมินคุณภาพสถานประกอบการระหว่างการนิเทศ  
งานสหกิจศึกษา โดยคณาจารย์นิเทศ

6.2 เปรียบเทียบคะแนนเฉลี่ยผลประเมินคุณภาพของนักศึกษา โดยคณาจารย์นิเทศ

6.3 เปรียบเทียบคะแนนเฉลี่ยผลประเมินการปฏิบัติงานของนักศึกษาสหกิจศึกษา  
สาขาวิชาต่างๆ โดยพนักงานที่ปรึกษา

6.4 เปรียบเทียบความคิดเห็นของนักศึกษาต่อการดำเนินงานสหกิจศึกษา

6.5 ความพึงพอใจของสถานประกอบการต่อการให้บริการของศูนย์สหกิจศึกษาฯ

#### 7. เปรียบเทียบข้อมูลการดำเนินงาน ระหว่างปีการศึกษา 2554 – 2558 (แยกตามสำนัก วิชา)

7.1 สำนักวิชาเทคโนโลยีสังคม

7.2 สำนักวิชาเทคโนโลยีการเกษตร

7.3 สำนักวิชาวิศวกรรมศาสตร์

7.4 สำนักวิชาวิทยาศาสตร์

7.5 สำนักวิชาแพทยศาสตร์

## 1. ข้อมูลทั่วไป

## 1.1 จำนวนนักศึกษาแต่ละสาขาวิชาในปีการศึกษา 2558

ที่	สำนักวิชา / สาขาวิชา	ภาคการศึกษาที่ 1		ภาคการศึกษาที่ 2		ภาคการศึกษาที่ 3		รวม	
		นักศึกษา (คน)	ตำแหน่ง งาน	นักศึกษา (คน)	ตำแหน่ง งาน	นักศึกษา (คน)	ตำแหน่ง งาน	นักศึกษา (คน)	ตำแหน่ง งาน
เทคโนโลยีสังคม									
1	เทคโนโลยีสารสนเทศ								
	ระบบสารสนเทศเพื่อ การจัดการ	51	88	-	68	5	73	56	229
	สารสนเทศศึกษา	12	26	2	11	4	11	18	48
	นิเทศศาสตร์	28	77	2	60	18	75	48	212
	ซอฟต์แวร์วิสาหกิจ	12	53	-	46	3	46	15	145
2	เทคโนโลยีการจัดการ								
	การจัดการการตลาด	31	82	2	67	1	59	34	208
	การจัดการโลจิสติกส์	44	84	-	71	-	63	44	218
	การจัดการ ผู้ประกอบการ	15	36	-	28	1	23	16	87
เทคโนโลยีการเกษตร									
1	เทคโนโลยีการผลิตพืช	45	93	2	78	14	101	61	272
2	เทคโนโลยีการผลิตสัตว์	48	73	11	70	-	66	59	209
3	เทคโนโลยีอาหาร	24	46	22	45	-	42	46	133
วิศวกรรมศาสตร์									
1	วิศวกรรมเกษตร	9	23	10	24	5	23	24	70
2	วิศวกรรมขนส่ง	16	60	62	107	29	93	107	260
3	วิศวกรรมคอมพิวเตอร์	7	92	45	136	16	116	68	344
4	วิศวกรรมเคมี	5	9	22	26	-	9	27	44
5	วิศวกรรมเครื่องกล	24	127	31	123	34	129	89	379
6	วิศวกรรมยานยนต์	18	35	28	58	17	60	63	153
7	วิศวกรรมอากาศยาน	3	12	29	36	12	21	44	69
8	วิศวกรรมการผลิต	20	70	18	83	19	92	57	245
9	วิศวกรรมเซรามิก	25	39	8	29	24	41	57	109
10	วิศวกรรมโทรคมนาคม	11	73	41	84	16	74	68	231
11	วิศวกรรมพอลิเมอร์	2	16	12	27	6	28	20	71
12	วิศวกรรมไฟฟ้า	111	186	-	96	10	96	121	378
13	วิศวกรรมโยธา	17	50	56	72	6	57	79	179
14	วิศวกรรมโลหการ	6	22	12	36	7	36	25	94
15	วิศวกรรมสิ่งแวดล้อม	7	24	29	47	14	46	50	117

## 1. ข้อมูลทั่วไป (ต่อ)

## 1.1 จำนวนนักศึกษาแต่ละสาขาวิชาในปีการศึกษา 2558 (ต่อ)

ที่	สำนักวิชา / สาขาวิชา	ภาคการศึกษาที่ 1		ภาคการศึกษาที่ 2		ภาคการศึกษาที่ 3		รวม	
		นักศึกษา (คน)	ตำแหน่ง งาน	นักศึกษา (คน)	ตำแหน่ง งาน	นักศึกษา (คน)	ตำแหน่ง งาน	นักศึกษา (คน)	ตำแหน่ง งาน
วิศวกรรมศาสตร์									
16	วิศวกรรมอุตสาหการ	6	103	80	145	4	120	90	368
17	เทคโนโลยีธรณี	11	24	28	46	22	55	61	125
18	วิศวกรรมธรณี	4	13	26	36	16	35	46	84
19	วิศวกรรม อิเล็กทรอนิกส์	4	37	15	50	8	36	27	123
20	วิศวกรรมเมคคาทรอนิกส์	-	2	-	2	-	2	-	6
แพทยศาสตร์									
1	อนามัยสิ่งแวดล้อม	2	48	58	91	1	53	61	192
2	อาชีวอนามัยและ ความปลอดภัย	-	73	74	170	3	118	77	361
วิทยาศาสตร์									
1	วิทยาศาสตร์การกีฬา	4	48	18	60	18	58	40	166
2	วิทยาศาสตร์บัณฑิต แบบก้าวหน้า (เคมี)	1	1	-	-	-	-	1	1
รวม		623	1,845	743	2,128	333	1,957	1,702	5,930

## 1.2 สรุปผลการดำเนินงานของศูนย์สหกิจศึกษาฯ ในปีการศึกษา 2558

2.1 การไปปฏิบัติงานของนักศึกษาสหกิจศึกษา				
การไปปฏิบัติงานของนักศึกษา	1/2558	2/2558	3/2558	รวม
1. จำนวนนักศึกษา	623	743	333	1,699
2. จำนวนสาขาวิชา	32	27	28	82
3. จำนวนสถานประกอบการในประเทศ	301	349	193	843(610)*
4. จำนวนสถานประกอบการต่างประเทศ	6	3	-	9(8)*
2.2 จำนวนงานที่ได้รับการเสนอจากสถานประกอบการเปรียบเทียบกับจำนวนนักศึกษา				
การเสนองานจากสถานประกอบการ	1/2558	2/2558	3/2558	รวม
1. จำนวนตำแหน่งงานที่ได้รับการเสนอ	1,845	2,128	1,957	5,930
2. เมื่อเทียบกับจำนวนนักศึกษา	>1,222	>1,385	>1,624	>4,231
2.3 งบประมาณในการเดินทางไปนิเทศงานสหกิจศึกษา				
งบประมาณ/ภาคการศึกษา	1/2558	2/2558	3/2558	รวม
1. งบที่ประมาณการไว้ (บาท)	1,099,515	1,131,082	573,810	2,804,407
2. งบที่ใช้จ่ายจริง (บาท)	857,993	936,948.50	398,565	2,192,906.50
2.4 การใช้พาหนะเดินทางไปนิเทศงานของอาจารย์ที่ปรึกษาสหกิจศึกษา				
พาหนะที่ใช้	1/2558	2/2558	3/2558	รวม
1. รถยนต์ส่วนตัว	130	172	105	407
2. รถยนต์ มทส	41	53	31	125
3. เครื่องบิน	7	8	2	17
4. รถยนต์โดยสาร	1	1	-	2
5. รถเช่า	24	18	6	48
2.5 ผลการประเมินนักศึกษาโดยสาขาวิชา				
ผลการประเมิน	1/2558	2/2558	3/2558	รวม
1. จำนวนนักศึกษาที่ผ่านการประเมิน (S)	622	739	332	1,693
2. จำนวนนักศึกษาที่ไม่ผ่านการประเมิน (U)	1	4	1	6

\* ใน ( ) คือการนับจำนวนสถานประกอบการทั้งปีการศึกษาแบบไม่ซ้ำ

## 2. ข้อมูลจากการนิเทศงานของอาจารย์ที่ปรึกษาสหกิจศึกษา

### 2.1 สรุปคะแนนเฉลี่ยผลประเมินคุณภาพสถานประกอบการระหว่างการนิเทศงานสหกิจศึกษาในแต่ละภาคการศึกษา (จาก 5 คะแนน)

ที่	หัวข้อประเมิน	ภาคการศึกษา			เฉลี่ย
		1/2558	2/2558	3/2558	
1	<b>ความเข้าใจในแนวคิดของสหกิจศึกษา</b>	<b>4.37</b>	<b>4.57</b>	<b>4.44</b>	<b>4.46</b>
	1.1 ผู้บริหาร	4.36	4.56	4.44	4.45
	1.2 เจ้าหน้าที่ฝ่ายบุคคล	4.31	4.50	4.38	4.40
	1.3 พนักงานที่ปรึกษา (Job Supervisor)	4.44	4.66	4.52	4.54
2	<b>คุณลักษณะงานที่มอบหมายให้นักศึกษาปฏิบัติ</b>	<b>4.41</b>	<b>4.50</b>	<b>4.43</b>	<b>4.45</b>
	2.1 ปริมาณงานมีความเหมาะสม	4.35	4.46	4.38	4.40
	2.2 คุณภาพงานตรงตามลักษณะของสาขาวิชาชีพ	4.42	4.52	4.45	4.46
	2.3 ลักษณะงานมีความปลอดภัย ไม่เสี่ยงหรือก่อให้เกิดอันตราย	4.47	4.52	4.45	4.48
3	<b>การจัดการ และการสนับสนุนการปฏิบัติงานสหกิจศึกษา</b>	<b>4.36</b>	<b>4.47</b>	<b>4.35</b>	<b>4.40</b>
	3.1 การประสานงานภายในสถานประกอบการระหว่างฝ่ายบุคคล และ Job Supervisor ความเข้าใจในแนวคิดของ สหกิจศึกษา	4.48	4.50	4.47	4.48
	3.2 ฝ่ายบุคคล/ผู้เกี่ยวข้อง มีการปฐมนิเทศแนะนำกฎระเบียบต่างๆ ขององค์กรให้นักศึกษาทราบ	4.43	4.52	4.42	4.46
	3.3 มี Job Supervisor ดูแลนักศึกษาภายในสัปดาห์แรกที่เข้างาน	4.65	4.71	4.63	4.66
	3.4 Job Supervisor มีความรู้ และประสบการณ์ ตรงกับสาขาวิชาชีพของนักศึกษา	4.54	4.64	4.57	4.58
	3.5 Job Supervisor มีเวลาให้แก่นักศึกษาด้านการปฏิบัติงาน	4.45	4.52	4.50	4.49
	3.6 Job Supervisor มอบหมายงาน สอนงาน และให้คำปรึกษา	4.45	4.54	4.48	4.49
	3.7 มีการจัดทำแผนการทำงานตลอดระยะเวลาของการปฏิบัติงาน	4.19	4.36	4.24	4.26
	3.8 มีค่าตอบแทนให้นักศึกษาอย่างเหมาะสม	4.09	4.20	3.97	4.09
	3.9 จัดสวัสดิการ (ที่พัก อาหาร รถรับส่ง ฯลฯ) ให้นักศึกษาอย่างเหมาะสม	3.97	4.15	3.79	3.97
	3.10 มีความพร้อมด้านอุปกรณ์ หรือเครื่องมือสำหรับให้นักศึกษาปฏิบัติงาน	4.32	4.48	4.31	4.37
	3.11 ให้ความสำคัญต่อการประเมินผลการปฏิบัติงาน และรายงานของนักศึกษา	4.32	4.56	4.41	4.43
4	<b>สรุปคุณภาพโดยรวมของสถานประกอบการ</b>	<b>4.36</b>	<b>4.50</b>	<b>4.38</b>	<b>4.41</b>

2.2 เปรียบเทียบคุณภาพสถานประกอบการระหว่างกรณีโรงงานสหกิจศึกษาในปีการศึกษา 2557 และ 2558 (จาก 5 คะแนน)

ที่	หัวข้อประเมิน	ปีการศึกษา	
		2557	2558
1	<b>ความเข้าใจในแนวคิดของสหกิจศึกษา</b>	<b>4.45</b>	<b>4.46</b>
	1.1 ผู้บริหาร	4.41	4.45
	1.2 เจ้าหน้าที่ฝ่ายบุคคล	4.37	4.40
	1.3 พนักงานที่ปรึกษา (Job Supervisor)	4.55	4.54
2	<b>คุณลักษณะงานที่มอบหมายให้นักศึกษาปฏิบัติ</b>	<b>4.45</b>	<b>4.45</b>
	2.1 ปริมาณงานมีความเหมาะสม	4.40	4.40
	2.2 คุณภาพงานตรงตามลักษณะของสาขาวิชาชีพ	4.48	4.46
	2.3 ลักษณะงานมีความปลอดภัย ไม่เสี่ยงหรือก่อให้เกิดอันตราย	4.46	4.48
3	<b>การจัดการ และการสนับสนุนการปฏิบัติงานสหกิจศึกษา</b>	<b>4.39</b>	<b>4.40</b>
	3.1 การประสานงานภายในสถานประกอบการระหว่างฝ่ายบุคคล และ Job Supervisor ความเข้าใจในแนวคิดของ สหกิจศึกษา	4.45	4.48
	3.2 ฝ่ายบุคคล/ผู้เกี่ยวข้อง มีการปฐมนิเทศ แนะนำกฎระเบียบต่างๆ ขององค์กรให้นักศึกษาทราบ	4.49	4.46
	3.3 มี Job Supervisor ดูแลนักศึกษาภายในสัปดาห์แรกที่เข้างาน	4.66	4.66
	3.4 Job Supervisor มีความรู้ และประสบการณ์ ตรงกับสาขาวิชาชีพของนักศึกษา	4.59	4.58
	3.5 Job Supervisor มีเวลาให้แก่ศึกษาด้านการปฏิบัติงาน	4.47	4.49
	3.6 Job Supervisor มอบหมายงาน สอนงาน และให้คำปรึกษา	4.47	4.49
	3.7 มีการจัดทำแผนการทำงานตลอดระยะเวลาของการปฏิบัติงาน	4.25	4.26
	3.8 มีคำตอบแทนให้นักศึกษาอย่างเหมาะสม	4.07	4.09
	3.9 จัดสวัสดิการ (ที่พัก อาหาร รถรับส่ง ฯลฯ) ให้นักศึกษาอย่างเหมาะสม	3.89	3.97
	3.10 มีความพร้อมด้านอุปกรณ์ หรือเครื่องมือสำหรับให้นักศึกษาปฏิบัติงาน	4.32	4.37
	3.11 ให้ความสำคัญต่อการประเมินผลการปฏิบัติงาน และรายงานของนักศึกษา	4.41	4.43
4	<b>สรุปคุณภาพโดยรวมของสถานประกอบการ</b>	<b>4.44</b>	<b>4.41</b>



2.3 สรุปคะแนนเฉลี่ยผลประเมินคุณภาพของนักศึกษาขณะนิเทศงานสหกิจศึกษาในแต่ละภาคการศึกษา (จาก 5 คะแนน)

ที่	หัวข้อประเมิน	ภาคการศึกษา			เฉลี่ย
		1/2558	2/2558	3/2558	
1	<b>ความรับผิดชอบต่อหน้าที่</b>	<b>4.36</b>	<b>4.45</b>	<b>4.32</b>	<b>4.38</b>
	1.1 มีความรับผิดชอบต่องานที่ได้รับมอบหมาย	4.51	4.62	4.47	4.53
	1.2 ปฏิบัติงานด้วยความกระตือรือร้น	4.40	4.50	4.35	4.42
	1.3 มีการปรับปรุงคุณภาพงานที่ปฏิบัติอยู่เสมอ	4.29	4.36	4.24	4.30
	1.4 ใช้เวลาในการทำงานให้เกิดประโยชน์สูงสุด	4.36	4.41	4.27	4.35
	1.5 มีการรายงานผลการปฏิบัติงาน	4.25	4.38	4.28	4.30
2	<b>ความรู้ ความสามารถในการปฏิบัติงาน</b>	<b>4.18</b>	<b>4.24</b>	<b>4.10</b>	<b>4.17</b>
	2.1 ปฏิบัติงานโดยใช้ความรู้ ความสามารถที่มีอยู่อย่างเต็มที่	4.39	4.43	4.35	4.39
	2.2 มีความสามารถในการประยุกต์ใช้ความรู้	4.09	4.16	4.01	4.09
	2.3 มีความชำนาญในด้านปฏิบัติการ	3.98	4.06	3.89	3.98
	2.4 มีความสามารถในการวางแผน จัดลำดับความสำคัญของงาน	4.10	4.16	4.04	4.10
	2.5 ใฝ่รู้ สนใจศึกษาหาความรู้ใหม่ๆ เพิ่มเติม	4.34	4.38	4.21	4.31
3	<b>คุณลักษณะส่วนบุคคล</b>	<b>4.54</b>	<b>4.58</b>	<b>4.43</b>	<b>4.52</b>
	3.1 ปฏิบัติงานตามกฎ ระเบียบหรือข้อบังคับขององค์กรโดยเคร่งครัด	4.78	4.76	4.67	4.74
	3.2 เข้างานตรงเวลา ไม่เคยขาด ไม่เคยสาย	4.75	4.76	4.65	4.72
	3.3 ให้ความเคารพเชื่อฟังผู้บังคับบัญชา	4.78	4.76	4.65	4.73
	3.4 มีความขยัน อดทน สู้งาน	4.71	4.71	4.64	4.69
	3.5 มีคุณธรรม จริยธรรม เช่น ซื่อสัตย์ สุจริต รักษาความลับองค์กร	4.62	4.68	4.49	4.60
	3.6 มีความริเริ่ม สร้างสรรค์	4.02	4.14	3.87	4.01
	3.7 มีความมั่นใจในตนเอง กล้าสอบถาม และเสนอความคิดเห็น	4.19	4.24	4.05	4.16
	3.8 มีบุคลิกภาพ และวางตัวเหมาะสม เช่น การแต่งกาย กิริยาวาจา วุฒิภาวะ	4.56	4.59	4.45	4.53
	3.9 มีความสามารถในการทำงานเป็นทีมร่วมกับผู้อื่น	4.57	4.59	4.45	4.54
	3.10 ใช้ทรัพยากรขององค์กรอย่างรู้คุณค่า เช่น ไฟฟ้า วัสดุสิ้นเปลืองต่างๆ	4.41	4.56	4.41	4.46
4	<b>สรุปโดยรวมของนักศึกษา</b>	<b>4.39</b>	<b>4.51</b>	<b>4.34</b>	<b>4.41</b>

2.4 ความพึงพอใจของคณาจารย์ต่อการให้บริการของศูนย์สหกิจศึกษาและพัฒนา  
อาชีพเกี่ยวกับการประสานงานนิเทศในแต่ละภาคการศึกษา (จาก 5 คะแนน)

ที่	หัวข้อประเมิน	ภาคการศึกษา			เฉลี่ย
		1/2558	2/2558	3/2558	
1	การนัดหมายสถานประกอบการ	4.68	4.77	4.66	4.70
2	แผนที่สถานประกอบการ	4.37	4.56	4.34	4.42
3	การจัดเตรียมแฟ้มประวัตินักศึกษา	4.72	4.77	4.69	4.73
เฉลี่ยรวม		4.59	4.70	4.56	4.62

2.5 สรุปคะแนนเฉลี่ยผลประเมินประโยชน์ที่คณาจารย์ได้รับจากการนิเทศงานนักศึกษา  
โดยรวม ในแต่ละภาคการศึกษา

หัวข้อการประเมิน	ภาคการศึกษา			เฉลี่ย
	1/2558	2/2558	3/2558	
5. ประโยชน์ที่สาขาวิชาได้รับจากสหกิจศึกษา	3.78	4.09	3.93	3.94
5.1 ได้รับข้อมูลจากสถานประกอบการมาพัฒนารายวิชา/ หลักสูตรให้ทันสมัยและเหมาะสม	3.83	4.26	4.01	4.03
5.2 ได้รับข้อมูลที่เป็นประโยชน์ในการสร้างความร่วมมือ ทางวิชาการ ระหว่างมหาวิทยาลัยและสถานประกอบการใน อนาคต	3.74	3.97	3.86	3.86
5.3 คณาจารย์ได้มีโอกาสเยี่ยมสถานประกอบการทำให้ ได้รับประสบการณ์เพิ่มเติมเป็นประโยชน์ต่อการสอนรายวิชา ที่รับผิดชอบ	3.78	4.04	3.95	3.92

2.6 ผลการประเมินความพึงพอใจของคณาจารย์นิเทศที่มีต่อการให้บริการศูนย์สหกิจศึกษาและ  
พัฒนาอาชีพ

ที่	หัวข้อประเมิน	ภาคการศึกษา			เฉลี่ย
		1/2558	2/2558	3/2558	
<b>1.</b>	<b>การเตรียมความพร้อมนักศึกษา</b>	<b>4.25</b>	<b>4.14</b>	<b>4.29</b>	<b>4.25</b>
1.1	เนื้อหาของรายวิชาเตรียมสหกิจศึกษา	4.25	4.16	4.27	4.25
1.2	การจัดสัมมนาแลกเปลี่ยนความคิดเห็นระหว่าง นักศึกษาและคณาจารย์ก่อนไปปฏิบัติงาน	4.35	4.20	4.38	4.35
1.3	การอบรมที่จัดขึ้น เช่น การอบรมบุคลิกภาพ กิจกรรมปฐมนิเทศ กิจกรรมมัชฌิมนิเทศ	4.19	4.15	4.19	4.19
<b>2.</b>	<b>การจัดหางานและการรับรองคุณภาพงาน</b>	<b>4.04</b>	<b>4.00</b>	<b>4.03</b>	<b>4.04</b>
2.1	ขั้นตอน/กระบวนการสมัครงาน	4.13	4.05	4.12	4.13
2.2	ขั้นตอน/กระบวนการการรับรองงานสหกิจศึกษา	4.21	4.19	4.23	4.21
2.3	คุณภาพของงาน	4.08	4.14	4.06	4.08
2.4	ลักษณะงานมีความเหมาะสมตรงตามสาขาวิชา	4.15	4.22	4.23	4.15
2.5	จำนวนตำแหน่งงาน	4.00	3.95	4.00	4.00
2.6	ค่าตอบแทนและสวัสดิการ	3.66	3.50	3.53	3.66
<b>3</b>	<b>การประสานงานนิเทศสหกิจศึกษา</b>	<b>4.18</b>	<b>3.93</b>	<b>4.25</b>	<b>4.18</b>
3.1	รายละเอียดและความถูกต้องของแผนที่สถาน ประกอบการ	3.97	3.57	4.11	3.97
3.2	การอำนวยความสะดวกเรื่องการเดินทาง/การนัด หมายนิเทศ	4.34	4.04	4.43	4.34
3.3	การให้ข้อมูล รายละเอียดเกี่ยวกับขั้นตอนการนิเทศ	4.23	4.00	4.33	4.23
3.4	ความรวดเร็วและทันการในการประสานงานนิเทศ	4.22	3.96	4.33	4.22
3.5	ความเหมาะสมของแบบประเมินนักศึกษาโดย คณาจารย์นิเทศ	4.23	4.09	4.27	4.23
3.6	ความเหมาะสมของแบบประเมินสถานประกอบการ โดยคณาจารย์นิเทศ	4.25	4.04	4.27	4.25
3.7	ประโยชน์ของข้อมูลจากสถานประกอบการในการ พัฒนารายวิชา/หลักสูตร ให้ทันสมัยและเหมาะสม	4.14	3.91	4.16	4.14
3.8	โอกาสในการสร้างความร่วมมือทางวิชาการระหว่าง มหาวิทยาลัยและสถานประกอบการ	4.09	3.83	4.14	4.09

2.6 ผลการประเมินความพึงพอใจของคณาจารย์นิเทศที่มีต่อการให้บริการศูนย์สหกิจศึกษาและ  
พัฒนาอาชีพ (ต่อ)

ที่	หัวข้อประเมิน	ภาคการศึกษา			เฉลี่ย
		1/2558	2/2558	3/2558	
4	การประสานงานการเข้าร่วมกิจกรรมต่างๆ ของ ศูนย์	4.27	4.01	4.35	4.27
4.1	การประสานงานการจัดกิจกรรมอบรม ปฐมนิเทศ และสัมมนา เช่น การจัดให้คณาจารย์พบนักศึกษา ก่อนออกปฏิบัติงาน การสัมภาษณ์หลังปฏิบัติงาน และการสัมมนาหลังปฏิบัติงาน	4.19	3.77	4.31	4.19
4.2	การจัดเตรียมสถานที่ในการจัดสัมมนาหลังกลับ มี ความเหมาะสม	4.32	4.13	4.38	4.32
4.3	ความรวดเร็วในการแจ้งรายละเอียดการจัดกิจกรรม สัมมนา เช่น ชื่อนักศึกษาที่เข้าร่วมกิจกรรม ห้อง และเวลา และผลการประเมินนักศึกษาโดยสถาน ประกอบการ	4.30	4.04	4.38	4.30
4.4	การจัดเอกสารประกอบการสัมมนาหลังกลับฯ มีความ เหมาะสม	4.26	4.05	4.32	4.26
5	การบริการของเจ้าหน้าที่ศูนย์	4.36	4.17	4.57	4.36
5.1	เจ้าหน้าที่ให้บริการด้วยความสุภาพและเป็นมิตร	4.45	4.14	4.70	4.45
5.2	เจ้าหน้าที่สามารถตอบคำถาม ชี้แจง ให้ข้อมูลได้ อย่างถูกต้อง	4.36	4.18	4.57	4.36
5.3	เจ้าหน้าที่มีทักษะในการแก้ไขปัญหาเฉพาะหน้า	4.32	4.18	4.47	4.32
5.4	เจ้าหน้าที่มีความสามารถในการสื่อสารได้อย่างชัดเจน เข้าใจง่าย	4.34	4.18	4.56	4.34
6	ภาพรวมระดับความพึงพอใจต่อการดำเนินงาน ของศูนย์สหกิจศึกษาและพัฒนาอาชีพ	4.27	4.09	4.43	4.27

### 3. ข้อมูลจากการประเมินผลการปฏิบัติงานของนักศึกษาโดยพนักงานที่ปรึกษา

#### 3.1 สรุปคะแนนเฉลี่ยผลประเมินการปฏิบัติงานของนักศึกษาสหกิจศึกษาสาขาวิชาต่างๆ ที่ปฏิบัติงานสหกิจศึกษาในแต่ละภาคการศึกษาโดยพนักงานที่ปรึกษา (จาก 5 คะแนน)

ที่	หัวข้อประเมิน	ภาคการศึกษา			เฉลี่ย
		1/2558	2/2558	3/2558	
1	คุณธรรมและจริยธรรม	4.69	4.74	4.70	4.71
2	มนุษยสัมพันธ์	4.62	4.62	4.57	4.61
3	ความมีระเบียบวินัย ปฏิบัติตามวัฒนธรรมขององค์กร	4.57	4.57	4.56	4.57
4	บุคลิกภาพและการวางตัว	4.57	4.60	4.53	4.56
5	ความสนใจ อุตสาหะในการทำงาน	4.50	4.56	4.60	4.55
6	การตอบสนองต่อการสั่งการ	4.50	4.53	4.48	4.51
7	ความรับผิดชอบและเป็นผู้ที่ไว้วางใจได้	4.48	4.49	4.45	4.47
8	ปริมาณงาน	4.43	4.45	4.44	4.44
9	ความเหมาะสมต่อตำแหน่งงานที่ได้รับมอบหมาย	4.36	4.38	4.38	4.37
10	ความสามารถในการเรียนรู้และประยุกต์วิชาการ	4.25	4.24	4.22	4.24
11	คุณภาพงาน	4.21	4.23	4.19	4.21
12	ความรู้ความชำนาญด้านปฏิบัติการ	4.19	4.20	4.16	4.18
13	ความสามารถเริ่มต้นทำงานได้ด้วยตนเอง	4.18	4.16	4.12	4.15
14	ความรู้ความสามารถทางวิชาการ	4.10	4.13	4.03	4.09
15	ความมั่นใจในตนเอง	4.09	4.10	4.02	4.07
16	การจัดการและการวางแผน	4.07	4.10	3.99	4.05
17	ทักษะการสื่อสาร	4.06	4.06	4.02	4.04
18	วิจารณ์ญาณและการตัดสินใจ	3.94	3.95	3.87	3.92
19	ความเป็นผู้นำ	3.89	3.89	3.83	3.87
20	การพัฒนาด้านภาษาและวัฒนธรรมต่างประเทศ	3.70	3.60	3.67	3.66
เฉลี่ยรวม		4.30	4.31	4.27	4.29

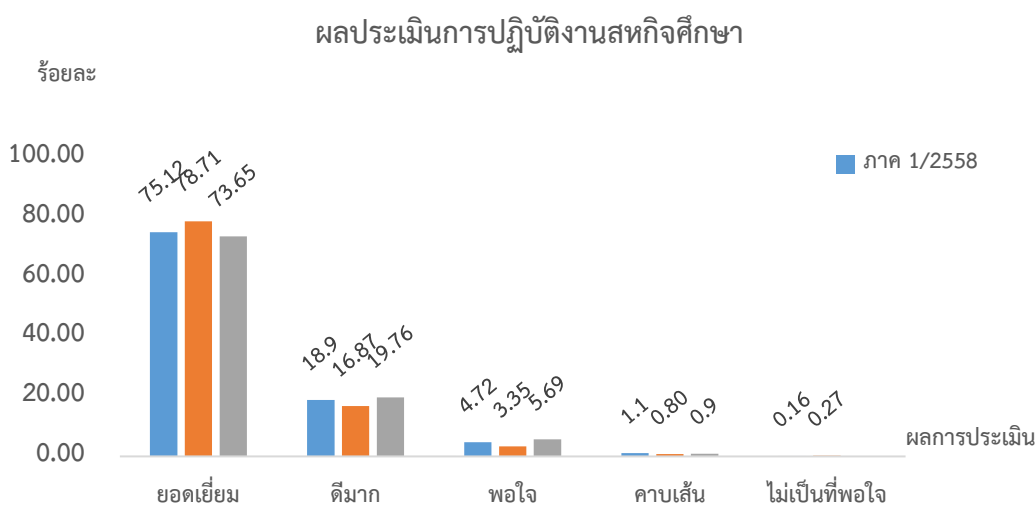
### 3.2. ผลการประเมินรายวิชาสหกิจศึกษาจากสถานประกอบการ

#### 3.2.1 ผลการประเมินการปฏิบัติงาน

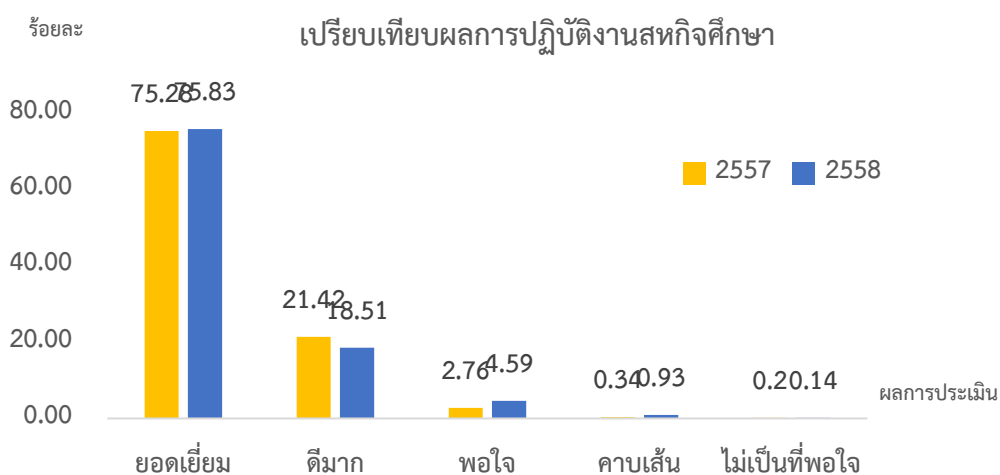
ภาคการศึกษาที่ 1/2558 ยอดเยี่ยม 477 คน (75.12%) ดีมาก 120 คน (18.90%) ดี 30 คน (4.72%) พอใช้ 7 คน (1.10%) และไม่เป็นที่พอใจ 1 คน (0.16%)

ภาคการศึกษาที่ 2/2558 ยอดเยี่ยม 588 คน (78.71%) ดีมาก 126 คน (16.87%) ดี 25 คน (3.35%) พอใช้ 6 คน (0.80%) และไม่เป็นที่พอใจ 2 คน (0.27%)

ภาคการศึกษาที่ 3/2558 ยอดเยี่ยม 246 คน (73.65%) ดีมาก 66 คน (19.76%) ดี 19 คน (5.69%) และพอใช้ 3 คน (0.90%)



แผนภูมิที่ 1 ผลการประเมินการปฏิบัติงานของนักศึกษาโดยพนักงานที่ปรึกษา  
ในปีการศึกษา 2558 แยกตามภาคการศึกษา



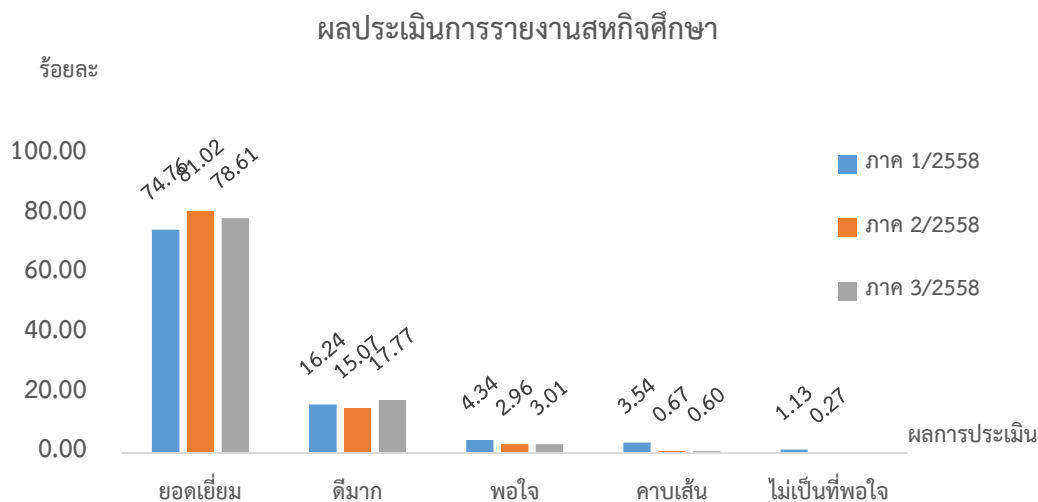
แผนภูมิที่ 2 ผลการประเมินปฏิบัติงานของนักศึกษาโดยพนักงานที่ปรึกษา  
เปรียบเทียบปีการศึกษา 2557 และ 2558

### 3.2.2 ผลการประเมินรายงาน

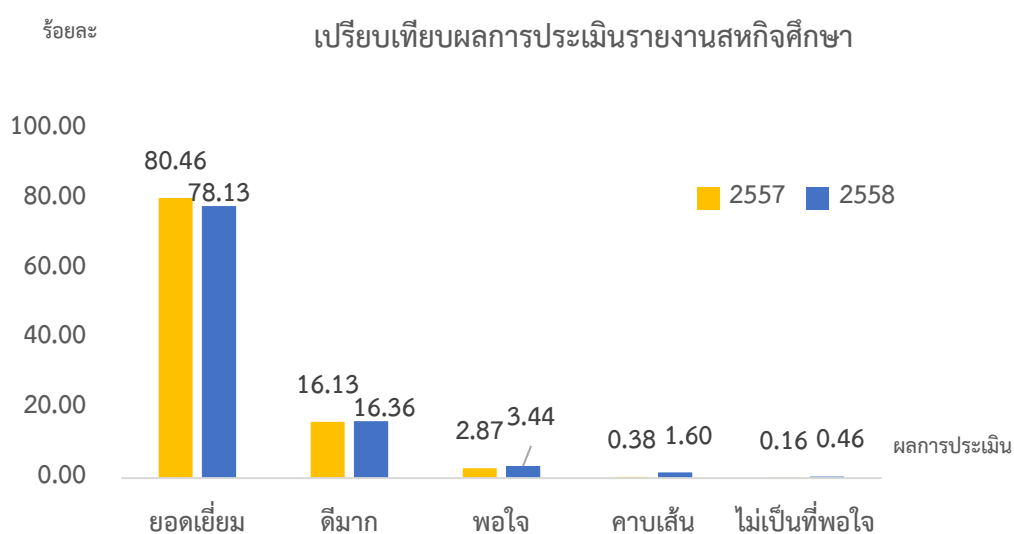
ภาคการศึกษาที่ 1/2558 ยอดเยี่ยม 465 คน (74.76%) ดีมาก 101 คน (16.24%) ดี 27 คน (4.34%) พอใช้ 22 คน (3.54%) และไม่เป็นที่พอใจ 7 คน (1.13%)

ภาคการศึกษาที่ 2/2558 ยอดเยี่ยม 602 คน (81.02%) ดีมาก 112 คน (15.07%) ดี 22 คน (2.96%) พอใช้ 5 คน (0.67%) และ ไม่เป็นที่พอใจ 2 คน (0.27%)

ภาคการศึกษาที่ 3/2558 ยอดเยี่ยม 261 คน (78.61%) ดีมาก 59 คน (17.77%) ดี 10 คน (3.01%) และพอใช้ 2 คน (0.60%)



**แผนภูมิที่ 3** ผลการประเมินรายงานของนักศึกษาโดยพนักงานที่ปรึกษา  
ในปีการศึกษา 2558 แยกตามภาคการศึกษา



**แผนภูมิที่ 4** ผลการประเมินรายงานของนักศึกษาโดยพนักงานที่ปรึกษา  
การศึกษา 2557 และ 2558

### 3.3. ความต้องการรับนักศึกษาเป็นพนักงานประจำจากพนักงานที่ปรึกษา

#### 3.3.1 ภาคการศึกษาที่ 1/2558

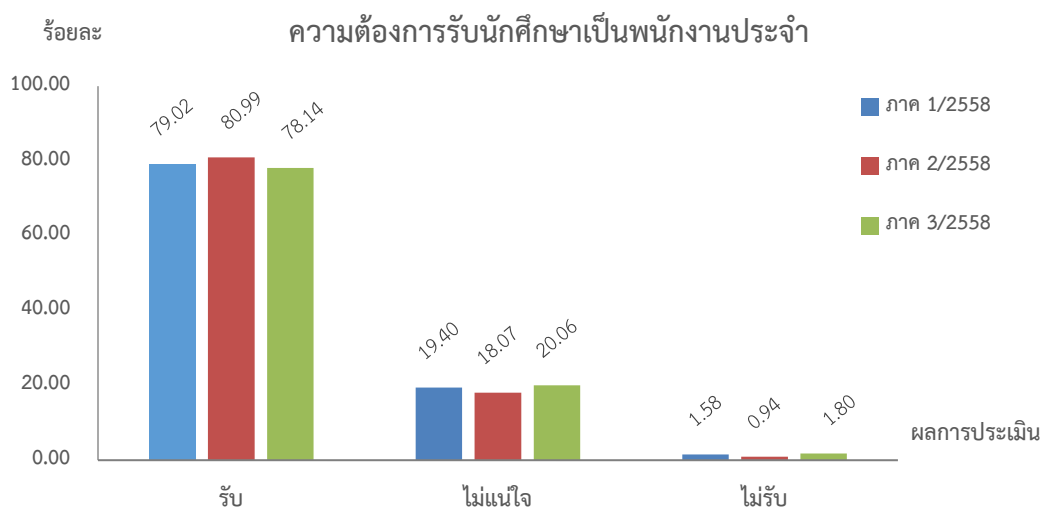
รับ 501 คน (79.02%) ไม่รับ 10 คน (1.58%) ไม่แน่ใจ 123 คน (19.40%)

#### 3.3.2 ภาคการศึกษาที่ 2/2558

รับ 605 คน (80.99%) ไม่รับ 7 คน (0.94%) ไม่แน่ใจ 135 คน (18.07%)

#### 3.3.3 ภาคการศึกษาที่ 3/2558

รับ 261 คน (78.14%) ไม่รับ 6 คน (1.80%) ไม่แน่ใจ 67 คน (20.06%)



#### แผนภูมิที่ 5 ผลการสำรวจความต้องการรับนักศึกษาเป็นพนักงานประจำ

จากพนักงานที่ปรึกษา ในปีการศึกษา 2558 แยกตามสาขาวิชา

**\*\*หมายเหตุ** การตอบไม่รับนักศึกษาเป็นพนักงานประจำ ดังนี้

**ภาค 1/2558 จำนวน 10 คน** (ประกอบด้วยสาขาวิชาเทคโนโลยีการผลิตพืช 1 คน เทคโนโลยีอาหาร 2 คน วิศวกรรมเกษตรและอาหาร 2 คน วิศวกรรมเครื่องกล 1 คน วิศวกรรมไฟฟ้า 1 คน วิศวกรรมสิ่งแวดล้อม 1 คน เทคโนโลยีสารสนเทศ-นิเทศศาสตร์ 1 คน และ เทคโนโลยีการจัดการ-โลจิสติกส์ 1 คน )

**ภาค 2/2558 จำนวน 7 คน** (ประกอบด้วยสาขาวิชาวิศวกรรมสิ่งแวดล้อม 2 คน วิศวกรรมเคมี 1 คน วิศวกรรมอากาศยาน 1 คน วิศวกรรมอิเล็กทรอนิกส์ 1 คน อาชีวอนามัยและความปลอดภัย 2 คน)

**ภาค 3/2558 จำนวน 6 คน** (ประกอบด้วยสาขาวิชาเทคโนโลยีสารสนเทศ (นิเทศศาสตร์) 1 คน เทคโนโลยีการผลิตพืช 1 คน วิศวกรรมเซรามิก 2 คน วิศวกรรมพอลิเมอร์ 1 คน และเทคโนโลยีธรณี 1 คน)

ซึ่งทั้ง 3 ภาคการศึกษา พนักงานที่ปรึกษามีความเห็นดังนี้

- เป็นหน่วยงานราชการ ซึ่งยังไม่มียุทธศาสตร์ในการรับพนักงานเพิ่ม
- ผู้ตอบไม่มีอำนาจในการตัดสินใจในการรับพนักงาน
- พฤติกรรมการทำงานของนักศึกษา ยังต้องปรับปรุง



### 3.4. จุดเด่นของนักศึกษาในมุมมองของพนักงานที่ปรึกษา

#### 3.4.1 ภาคการศึกษาที่ 1/2558

- ความตั้งใจ กระตือรือร้น (29.21%)
- ความอดทน ขยัน (24.08%)
- ความรับผิดชอบต่องานที่ได้รับมอบหมาย (24.08%)
- มีมนุษยสัมพันธ์ เข้าร่วมกับผู้อื่นได้ดี (17.66%)
- ความสามารถในการเรียนรู้งานได้รวดเร็ว (8.51%)

#### 3.4.2 ภาคการศึกษาที่ 2/2558

- ความตั้งใจ กระตือรือร้น (15.28%)
- ความอดทน ขยัน (13.94%)
- มีมนุษยสัมพันธ์ เข้าร่วมกับผู้อื่นได้ดี (12.34%)
- ความรับผิดชอบต่องานที่ได้รับมอบหมาย (7.99%)
- ความสามารถในการเรียนรู้งานได้รวดเร็ว (6.04%)

#### 3.4.3 ภาคการศึกษาที่ 3/2558

- ความอดทน ขยัน (14.53%)
- ความตั้งใจ กระตือรือร้น (14.38%)
- ความรับผิดชอบต่องานที่ได้รับมอบหมาย (9.32%)
- มีมนุษยสัมพันธ์ เข้าร่วมกับผู้อื่นได้ดี (9.16%)
- การปรับตัว การวางตัว (4.90%)

### 3.5. ข้อควรปรับปรุงของนักศึกษาในมุมมองของพนักงานที่ปรึกษา

#### 3.5.1 ภาคการศึกษาที่ 1/2558

- ความมั่นใจ กล้าแสดงออก กล้าแสดงความคิดเห็น (17.98%)
- ทักษะภาษาต่างประเทศ (อังกฤษ จีน ญี่ปุ่น ฯลฯ) (10.75%)
- ความละเอียดรอบคอบ (5.94%)
- ทักษะการสื่อสาร (5.62%)
- ทักษะการนำเสนอ การรายงานผล (5.42%)

#### 3.5.2 ภาคการศึกษาที่ 2/2558

- ความมั่นใจ กล้าแสดงออก กล้าแสดงความคิดเห็น (19.73%)
- ทักษะภาษาต่างประเทศ (อังกฤษ จีน ญี่ปุ่น ฯลฯ) (17.05%)
- ทักษะการสื่อสาร (5.75%)
- ความละเอียดรอบคอบ (5.36%)
- ทักษะการนำเสนอ การรายงานผล (5.17%)

#### 3.5.2 ภาคการศึกษาที่ 3/2558

- ความมั่นใจ ความกล้าแสดงออก กล้าเสนอความคิดเห็น (17.36%)
- ทักษะการนำเสนอ รายงานผล (8.68%)
- ทักษะภาษาต่างประเทศ (อังกฤษ จีน ญี่ปุ่น ฯลฯ) (8.04%)
- การจัดการและการวางแผน (6.43%)
- ทักษะการสื่อสาร (5.14%)

#### ข้อสังเกต

พบว่าข้อมูลความคิดเห็นเพิ่มเติมของพนักงานที่ปรึกษาต่อจุดเด่นและข้อควรปรับปรุงของนักศึกษาสหกิจศึกษาในแต่ละภาคการศึกษาของปีการศึกษา 2558 ค่อนข้างคล้ายคลึงกัน

#### 4. ข้อมูลความคิดเห็นของนักศึกษาต่อการดำเนินงานสหกิจศึกษา

แสดงระดับความคิดเห็นเฉลี่ยของนักศึกษาสหกิจศึกษาสาขาวิชาต่าง ๆ ต่อการดำเนินงานสหกิจศึกษาในภาค 1 ภาค 2 และ ภาค 3 ปีการศึกษา 2558

##### 4.1 ความคิดเห็นของนักศึกษาต่อรูปแบบการดำเนินงานของศูนย์สหกิจศึกษาฯ

ในปีการศึกษา 2558 แยกตามภาคการศึกษา (จาก 5 คะแนน)

ที่	หัวข้อประเมิน	ภาคการศึกษา			เฉลี่ย
		1/2558	2/2558	3/2558	
1	<b>รูปแบบของการจัดการระหว่างการปฏิบัติงาน</b>	<b>4.03</b>	<b>4.00</b>	<b>4.06</b>	<b>4.03</b>
	1.1 นักศึกษาต้องมีความพร้อมทางด้านวิชาการและวุฒิภาวะ	3.96	3.87	4.02	3.95
	1.2 ภาคการศึกษาที่นักศึกษาเข้าปฏิบัติงานสหกิจศึกษา	4.03	3.96	4.02	4.00
	1.3 นักศึกษาปฏิบัติงานโดยมี Job description ที่ชัดเจน	3.88	3.95	3.91	3.91
	1.4 สถานประกอบการจัดให้มี Supervisor เป็นหัวหน้างานนักศึกษา	4.28	4.34	4.29	4.30
	1.5 การกำหนดให้นักศึกษาเขียนรายงานให้สถานประกอบการ 1 เรื่อง	4.02	4.09	4.08	4.06
	1.6 ประโยชน์ของรายงานที่นักศึกษาเขียนต่อสถานประกอบการ	4.05	3.96	4.06	4.02
	1.7 การจัดให้มีการนิเทศงานโดยคณาจารย์ระหว่างการปฏิบัติงาน	4.36	4.25	4.38	4.33
	1.8 การนิเทศงานเป็นประโยชน์ต่อนักศึกษา	4.29	4.22	4.35	4.29
	1.9 การนิเทศงานเป็นประโยชน์ต่อสถานประกอบการ	4.12	3.98	4.09	4.06
	1.10 สวัสดิการและค่าตอบแทน	3.39	3.43	3.42	3.41
	1.11 ความเหมาะสมของการประเมินผลการปฏิบัติงาน	3.98	3.91	3.99	3.96
2	<b>รูปแบบและประโยชน์ของกิจกรรมหลังกลับจากสถานประกอบการ</b>	<b>4.08</b>	<b>3.96</b>	<b>4.10</b>	<b>4.04</b>
	2.1 รูปแบบและประโยชน์ของกิจกรรมสัมภาษณ์นักศึกษา	4.08	3.95	4.10	4.04
	2.2 รูปแบบและประโยชน์ของกิจกรรมสัมมนานักศึกษา	4.07	3.97	4.10	4.05
	<b>รูปแบบการดำเนินงานของศูนย์สหกิจศึกษาฯ</b>	<b>4.05</b>	<b>3.98</b>	<b>4.08</b>	<b>4.04</b>

## 4.2 ความคิดเห็นของนักศึกษาต่อรูปแบบการดำเนินงานของศูนย์สหกิจศึกษาฯ

ในปีการศึกษา 2557 และ 2558 (จาก 5 คะแนน)

ที่	หัวข้อประเมิน	ปีการศึกษา	
		2557	2558
1	<b>รูปแบบของการจัดการระหว่างการศึกษาปฏิบัติงาน</b>	<b>4.03</b>	<b>4.03</b>
	1.1 นักศึกษาต้องมีความพร้อมทางด้านวิชาการและ วุฒิภาวะ	3.99	3.95
	1.2 ภาคการศึกษาที่นักศึกษาเข้าปฏิบัติงานสหกิจศึกษา	4.00	4.00
	1.3 นักศึกษาปฏิบัติงานโดยมี Job description ที่ชัดเจน	3.93	3.91
	1.4 สถานประกอบการจัดให้มี Supervisor เป็นหัวหน้างานนักศึกษา	4.27	4.30
	1.5 การกำหนดให้นักศึกษาเขียนรายงานให้สถานประกอบการ 1 เรื่อง	4.04	4.06
	1.6 ประโยชน์ของรายงานที่นักศึกษาเขียนต่อสถานประกอบการ	4.04	4.02
	1.7 การจัดให้มีการนิเทศงานโดยคณาจารย์ระหว่างการศึกษาปฏิบัติงาน	4.28	4.33
	1.8 การนิเทศงานเป็นประโยชน์ต่อนักศึกษา	4.25	4.29
	1.9 การนิเทศงานเป็นประโยชน์ต่อสถานประกอบการ	4.05	4.06
	1.10 สวัสดิการและค่าตอบแทน	3.45	3.41
	1.11 ความเหมาะสมของการประเมินผลการปฏิบัติงาน	3.99	3.96
2	<b>รูปแบบและประโยชน์ของกิจกรรมหลังกลับจากสถานประกอบการ</b>	<b>4.11</b>	<b>4.04</b>
	2.1 รูปแบบและประโยชน์ของกิจกรรมสัมภาษณ์นักศึกษา	4.09	4.04
	2.2 รูปแบบและประโยชน์ของกิจกรรมสัมมนานักศึกษา	4.13	4.05
	<b>รูปแบบการดำเนินงานของศูนย์สหกิจศึกษาฯ</b>	<b>4.06</b>	<b>4.04</b>

4.3 ความคิดเห็นของนักศึกษาต่อคุณภาพการให้บริการของสำนักงานศูนย์สหกิจศึกษา  
ในปีการศึกษา 2558 แยกตามภาคการศึกษา (จาก 5 คะแนน)

ที่	หัวข้อประเมิน	ภาคการศึกษา			เฉลี่ย
		1/25578	2/2558	3/2558	
1	การให้บริการงานนิเทศงานสหกิจศึกษา	3.91	3.90	4.03	3.95
	1.1 การประสานงานกับสถานประกอบการนัดหมายการนิเทศงานของคณาจารย์	3.98	3.96	4.10	4.01
	1.2 การให้คำปรึกษาแนะนำและแก้ไขปัญหาให้นักศึกษาระหว่างปฏิบัติงาน (ถ้ามี)	3.79	3.88	4.03	3.90
	1.3 การประสานงานและให้ข้อมูลเกี่ยวกับกิจกรรมหลังกลับจากสถานประกอบการ ได้แก่ การสัมภาษณ์ สัมมนา หรือกิจกรรมที่เกี่ยวข้อง	3.96	3.89	4.01	3.95
2	การให้บริการฝ่ายสารสนเทศสหกิจศึกษา	3.98	3.96	4.05	3.99
	2.1 การใช้งานระบบสหกิจศึกษาออนไลน์	4.11	4.07	4.16	4.11
	2.2 การตอบข้อสงสัยผ่าน Facebook ของศูนย์ฯ	3.84	3.85	3.94	3.88
3	การจัดการโดยรวมของศูนย์ฯ มีประสิทธิภาพสามารถสนับสนุน นักศึกษา คณาจารย์ และสถานประกอบการให้ศูนย์ฯ ลุล่วงด้วยดี	4.11	4.07	4.12	4.10

4.4 ความคิดเห็นของนักศึกษาต่อคุณภาพการให้บริการของสำนักงานศูนย์สหกิจศึกษา  
ในปีการศึกษา 2557 และ 2558 (จาก 5 คะแนน)

ที่	หัวข้อประเมิน	ปีการศึกษา	
		2557	2558
1	การให้บริการงานนิเทศงานสหกิจศึกษา	3.92	3.95
	1.1 การประสานงานกับสถานประกอบการนัดหมายการนิเทศงานของคณาจารย์	3.96	4.01
	1.2 การให้คำปรึกษาแนะนำและแก้ไขปัญหาให้นักศึกษาระหว่างปฏิบัติงาน (ถ้ามี)	3.90	3.90
	1.3 การประสานงานและให้ข้อมูลเกี่ยวกับกิจกรรมหลังกลับจากสถานประกอบการ ได้แก่ การสัมภาษณ์ สัมมนา หรือกิจกรรมที่เกี่ยวข้อง	3.90	3.95
2	การให้บริการฝ่ายสารสนเทศสหกิจศึกษา	3.94	3.99
	2.1 การใช้งานระบบสหกิจศึกษาออนไลน์	3.96	4.11
	2.2 การตอบข้อสงสัยผ่าน Facebook ของศูนย์ฯ	3.92	3.88
3	การจัดการโดยรวมของศูนย์ฯ มีประสิทธิภาพสามารถสนับสนุน นักศึกษา คณาจารย์ และสถานประกอบการให้ศูนย์ฯ ลุล่วงด้วยดี	4.07	4.10

4.5 ความคิดเห็นของนักศึกษาต่อการบริหารและการจัดการของสาขาวิชาที่นักศึกษา  
สังกัด ในปีการศึกษา 2558 แยกตามภาคการศึกษา (จาก 5 คะแนน)

ที่	หัวข้อประเมิน	ภาคการศึกษา			เฉลี่ย
		1/2558	2/2558	3/2558	
1	การจัดแผนการเรียนการสอนวิชา สอดคล้องต่อการไปปฏิบัติงาน	4.11	4.03	4.18	4.11
2	การสนับสนุนส่งเสริมจากคณาจารย์ใน สาขาวิชาต่อการปฏิบัติงานสหกิจศึกษา	4.23	4.15	4.26	4.21
3	จำนวนอาจารย์ที่ปรึกษาสหกิจศึกษา (Co-op Advisor) ต่อนักศึกษา	4.11	4.01	4.18	4.10
4	การให้คำปรึกษาแนะนำจากอาจารย์ที่ ปรึกษาสหกิจศึกษา	4.12	4.07	4.18	4.12
5	การนิเทศงานของอาจารย์มีประโยชน์ต่อ การปฏิบัติงาน	4.22	4.18	4.22	4.21
6	จำนวนครั้งที่อาจารย์มานิเทศมีความ เพียงพอ	3.80	3.84	4.02	3.89
7	อาจารย์ที่ปรึกษาสหกิจศึกษามีส่วน สำคัญต่อการปฏิบัติงาน	4.01	3.91	4.11	4.01
8	การจัดการโดยรวมของสาขาวิชาในการ สนับสนุนการปฏิบัติงานสหกิจศึกษา	4.15	4.06	4.17	4.13

4.6 ความคิดเห็นของนักศึกษาต่อการบริหารและการจัดการของสาขาวิชาที่นักศึกษา  
สังกัด ในปีการศึกษา 2557 และ 2558 (จาก 5 คะแนน)

ที่	หัวข้อประเมิน	ภาคการศึกษา	
		2557	2558
1	การจัดแผนการเรียนการสอนวิชาสอดคล้องต่อการไป ปฏิบัติงาน	4.03	4.11
2	การสนับสนุนส่งเสริมจากคณาจารย์ในสาขาวิชาต่อการ ปฏิบัติงานสหกิจศึกษา	4.16	4.21
3	จำนวนอาจารย์ที่ปรึกษาสหกิจศึกษา (Co-op Advisor) ต่อ นักศึกษา	4.05	4.10
4	การให้คำปรึกษาแนะนำจากอาจารย์ที่ปรึกษาสหกิจศึกษา	4.07	4.12
5	การนิเทศงานของอาจารย์มีประโยชน์ต่อการปฏิบัติงาน	4.16	4.21
6	จำนวนครั้งที่อาจารย์มานิเทศมีความเพียงพอ	3.78	3.89
7	อาจารย์ที่ปรึกษาสหกิจศึกษามีส่วนสำคัญต่อการปฏิบัติงาน	3.99	4.01
8	การจัดการโดยรวมของสาขาวิชาในการสนับสนุนการ ปฏิบัติงานสหกิจศึกษา	4.11	4.13

4.7 ความคิดเห็นของนักศึกษาต่อคุณภาพสถานประกอบการที่ไปปฏิบัติงาน  
ในปีการศึกษา 2557 แยกตามภาคการศึกษา (จาก 5 คะแนน)

ที่	หัวข้อประเมิน	ภาคการศึกษา			เฉลี่ย
		1/2558	2/2558	3/2558	
1	<b>ความเข้าใจในปรัชญาของหลักสูตรสหกิจศึกษา</b>	3.96	3.91	4.04	3.97
	1.1 เจ้าหน้าที่ระดับบริหาร	3.98	3.85	4.09	3.97
	1.2 พนักงานที่ปรึกษา (Job Supervisor)	4.08	4.06	4.13	4.09
	1.3 พนักงานอื่น ๆ ที่เกี่ยวข้องและปฏิบัติงานด้วย	3.81	3.80	3.91	3.84
2	<b>การจัดการและสนับสนุนการปฏิบัติงานสหกิจศึกษา</b>	4.17	4.10	4.13	4.13
	2.1 การประสานงานและจัดการดูแลนักศึกษาภายในสถานประกอบการ	4.10	3.99	4.08	4.06
	2.2 การให้คำแนะนำต่อนักศึกษาของฝ่ายบุคคล	4.05	4.02	4.04	4.04
	2.3 บุคลากรในสถานประกอบการให้ความสนับสนุนและเป็นกันเอง	4.36	4.30	4.26	4.31
3	<b>คุณลักษณะและคุณภาพงานที่ได้รับมอบหมาย (Job Description)</b>	3.93	3.96	4.06	3.99
	3.1 ปริมาณงานที่ได้รับมอบหมาย	4.00	3.95	4.09	4.01
	3.2 งานที่ได้รับมอบหมายตรงกับสาขาวิชาเอกของนักศึกษา	3.86	3.98	4.02	3.95
	3.3 งานที่ได้รับมอบหมายตรงกับที่บริษัทเสนอไว้ในแบบเสนองาน	3.91	3.99	4.09	4.00
	3.4 งานที่ได้รับมอบหมายตรงกับความสนใจของนักศึกษา	3.92	3.91	4.00	3.94
	3.5 ความเหมาะสมของหัวข้อรายงานที่นักศึกษาได้รับมอบหมาย	3.97	3.99	4.11	4.02
4	<b>การมอบหมายงานและการติดตามงานของ (Job Supervisor)</b>	4.10	4.10	4.16	4.12
	4.1 สถานประกอบการจัด Supervisor ดูแลนักศึกษาตั้งแต่วันแรกที่เข้างาน	4.25	4.31	4.26	4.27
	4.2 ความรู้ความสามารถและประสบการณ์วิชาชีพของ Supervisor	4.33	4.30	4.37	4.33
	4.3 เวลาที่ Supervisor ให้แก่นักศึกษาด้านการปฏิบัติงานและเขียนรายงาน	3.91	3.95	4.05	3.97
	4.4 ความสนใจของ Supervisor ต่อการให้คำปรึกษาและมอบหมายงาน	4.09	4.06	4.16	4.10
	4.5 การให้ความสำคัญต่อการประเมินผลการปฏิบัติงานของ Supervisor	4.09	4.13	4.16	4.13
	4.6 ความพร้อมของอุปกรณ์และเครื่องมือสำหรับนักศึกษาเพื่อปฏิบัติงาน	4.02	4.00	4.07	4.03
	4.7 การดูแลจัดทำแผนงานตลอดระยะเวลาของการปฏิบัติงาน	4.02	4.01	4.05	4.03
5	<b>นักศึกษาพอใจโดยภาพรวมต่อสถานประกอบการ</b>	4.15	4.09	4.09	4.11
6	<b>เกี่ยวกับงานที่นักศึกษาปฏิบัติในสถานประกอบการ</b>	4.24	4.13	4.22	4.20
	6.1 มีประโยชน์ต่อสถานประกอบการ	4.32	4.17	4.26	4.25
	6.2 มีการนำงานของนักศึกษาไปใช้จริง	4.14	4.05	4.13	4.11
	6.3 เป็นการเรียนรู้ร่วมกันระหว่างนักศึกษาและพนักงานในสถานประกอบการ	4.28	4.18	4.29	4.25
	<b>เฉลี่ยรวม</b>	4.09	4.04	4.12	4.09

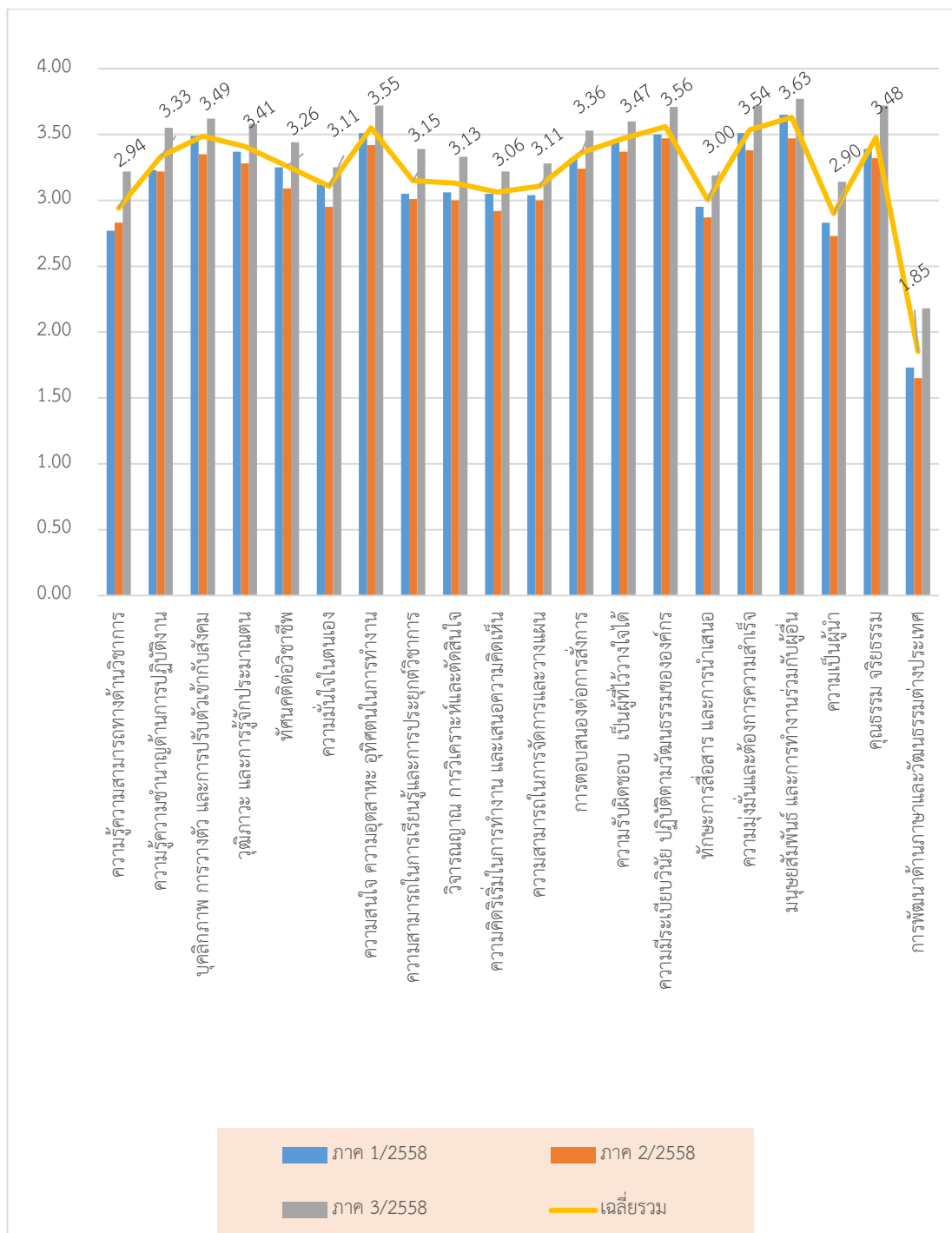
4.8 ความคิดเห็นของนักศึกษาต่อประโยชน์ที่ได้รับจากการไปปฏิบัติงานสหกิจศึกษา  
ประจำปีการศึกษาที่ 2558 (จาก 5 คะแนน)

หัวข้อพิจารณา	ภาคการศึกษา			เฉลี่ยรวม
	1/2558	2/2558	3/2558	
<b>1 การพัฒนาตนเอง</b>	<b>3.16</b>	<b>3.09</b>	<b>3.41</b>	<b>3.22</b>
1.1 ความรู้ความสามารถทางด้านวิชาการ	2.77	2.83	3.22	2.94
1.2 ความรู้ความชำนาญด้านการปฏิบัติงาน	3.23	3.22	3.55	3.33
1.3 บุคลิกภาพ การวางตัว และการปรับตัวเข้ากับสังคม	3.49	3.35	3.62	3.49
1.4 วุฒิภาวะ และการรู้จักประมาณตน	3.37	3.28	3.58	3.41
1.5 ทักษะคิดต่อวิชาชีพ	3.25	3.09	3.44	3.26
1.6 ความมั่นใจในตนเอง	3.12	2.95	3.25	3.11
1.7 ความสนใจ ความอดุสาหะ อุทิศตนในการทำงาน	3.51	3.42	3.72	3.55
1.8 ความสามารถในการเรียนรู้	3.05	3.01	3.39	3.15
1.9 วิจารณ์ญาณ การวิเคราะห์และตัดสินใจ	3.06	3.00	3.33	3.13
1.10 ความคิดริเริ่มในการสร้างงาน และเสนอความคิด	3.05	2.92	3.22	3.06
1.11 การจัดการและวางแผน	3.04	3.00	3.28	3.11
1.12 การตอบสนองต่อการสั่งการ	3.32	3.24	3.53	3.36
1.13 ความรับผิดชอบ เป็นผู้ที่ไว้วางใจได้	3.44	3.37	3.60	3.47
1.14 ความมีระเบียบวินัย ปฏิบัติตามวัฒนธรรมขององค์กร	3.50	3.47	3.71	3.56
1.15 ทักษะการสื่อสาร และการนำเสนอ	2.95	2.87	3.19	3.00
1.16 ความมุ่งมั่นและต้องการความสำเร็จ	3.51	3.38	3.72	3.54
1.17 มนุษยสัมพันธ์ และการทำงานร่วมกับผู้อื่น	3.65	3.47	3.77	3.63
1.18 ความเป็นผู้นำ	2.83	2.73	3.14	2.90
1.19 คุณธรรม จริยธรรม	3.39	3.32	3.72	3.48
1.20 การพัฒนาด้านภาษาและวัฒนธรรมต่างประเทศ (ถ้ามี)	1.73	1.65	2.18	1.85

หัวข้อพิจารณา	ภาคการศึกษา			เฉลี่ยรวม
	1/2558	2/2558	3/2558	
<b>2 การเข้าสู่งานอาชีพหลังเสร็จการศึกษา</b>	<b>3.55</b>	<b>3.88</b>	<b>4.03</b>	<b>3.82</b>
2.1 คาดว่าผลการเรียนจะดีขึ้นหลังกลับจากปฏิบัติงาน เพราะประสบการณ์จากการทำงานทำให้เข้าใจวิชาการมากขึ้น	3.80	3.67	4.01	3.83
2.2 ทำให้รู้ความถนัดของตนเองที่จะสามารถเลือกงานอาชีพได้ถูกต้อง	4.00	3.97	4.11	4.03
2.3 ทำให้มีความมั่นใจในความสามารถของตนเอง	3.93	3.87	3.93	3.91
2.4 เสริมสร้างทักษะในการหางาน มีโอกาสได้งานเร็วและงานดี	3.91	3.83	3.96	3.90
2.5 มีโอกาสได้รับการเสนองานก่อนสำเร็จการศึกษา	3.68	3.63	3.80	3.70
2.6 เมื่อสำเร็จการศึกษาจะสามารถเป็นบัณฑิตที่มีศักยภาพที่ดีกว่า	4.12	4.04	4.19	4.12
2.7 เมื่อเข้าทำงานคาดว่าจะลดระยะเวลาในการปรับตัว/เรียนรู้งานลงได้	4.19	4.12	4.23	4.18

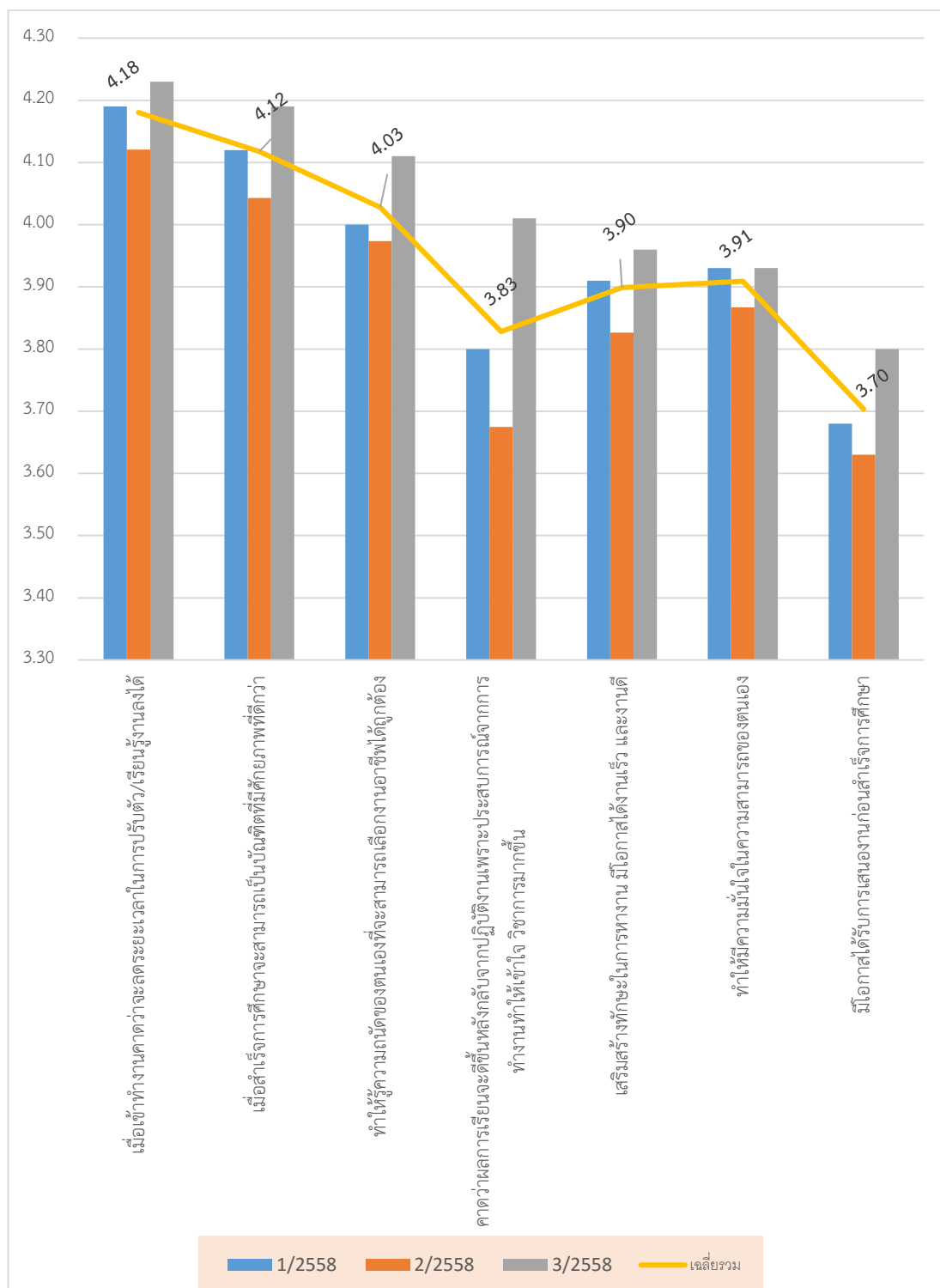


4.8.1 เปรียบเทียบผลประเมินการพัฒนาตนเองของนักศึกษาสหกิจศึกษาต่อประโยชน์ที่ได้รับจากการไปปฏิบัติงาน  
ค่าเฉลี่ย



#### 4.8.2 เปรียบเทียบการเข้าสู่งานอาชีพหลังสำเร็จการศึกษาของนักศึกษาสหกิจศึกษา

ค่าเฉลี่ย



## 4.9 ความคิดเห็นของนักศึกษาต่อภาพรวมและปรัชญาของศูนย์สหกิจศึกษา

(จาก 5 คะแนน)

ที่	หัวข้อประเมิน	ภาคการศึกษา			เฉลี่ย
		1/2558	2/2558	3/2558	
1	เป็นการเพิ่มประสบการณ์วิชาชีพแก่นักศึกษาในรูปแบบที่มีคุณค่าเหนือกว่าการฝึกงานในระบบเดิม	4.27	4.21	4.28	4.25
2	บัณฑิตที่เรียนจบหลักสูตรสหกิจศึกษาจะมีคุณสมบัติบุคลากรที่พึงประสงค์ของสถานประกอบการมากกว่าหลักสูตรปกติ	4.23	4.20	4.23	4.22
3	On Job Training ของบัณฑิตหลักสูตรสหกิจศึกษาจะสั้นกว่าบัณฑิตหลักสูตรปกติ	4.00	4.05	4.06	4.04
4	เป็นวิธีการหนึ่งที่มหาวิทยาลัยจะพัฒนาหลักสูตรการเรียนการสอนให้ทันสมัยและเหมาะสมกับสถานประกอบการตลอดเวลา	4.29	4.24	4.27	4.27
5	เปิดโอกาสให้เกิดความเชื่อมโยงทางวิชาการระหว่างมหาวิทยาลัยและสถานประกอบการ	4.28	4.25	4.29	4.27
6	สถานประกอบการ นักศึกษาและมหาวิทยาลัยได้ประโยชน์ร่วมกัน	4.31	4.28	4.30	4.30
7	ภาคเอกชนมีส่วนร่วมในการพัฒนาการศึกษา ร่วมกับมหาวิทยาลัย	4.19	4.20	4.21	4.20
<b>เฉลี่ยรวม</b>		<b>4.23</b>	<b>4.21</b>	<b>4.23</b>	<b>4.22</b>

4.10 ความคิดเห็นของนักศึกษาต่อภาพรวมและปรัชญาของศูนย์สหกิจศึกษา  
ในปีการศึกษา 2557 และ 2558 (จาก 5 คะแนน)

ที่	หัวข้อประเมิน	ปีการศึกษา	
		2557	2558
1	เป็นการเพิ่มประสบการณ์วิชาชีพแก่นักศึกษาในรูปแบบที่มีคุณค่าเหนือกว่าการฝึกงานในระบบเดิม	4.16	4.25
2	บัณฑิตที่เรียนจบหลักสูตรสหกิจศึกษาจะมีคุณสมบัติบุคลากรที่พึงประสงค์ของสถานประกอบการมากกว่าหลักสูตรปกติ	4.11	4.22
3	On Job Training ของบัณฑิตหลักสูตรสหกิจศึกษาจะสั้นกว่าบัณฑิตหลักสูตรปกติ	3.96	4.04
4	เป็นวิธีการหนึ่งที่มหาวิทยาลัยจะพัฒนาหลักสูตรการเรียนการสอนให้ทันสมัยและเหมาะสมกับสถานประกอบการตลอดเวลา	4.15	4.27
5	เปิดโอกาสให้เกิดความเชื่อมโยงทางวิชาการระหว่างมหาวิทยาลัยและสถานประกอบการ	4.19	4.27
6	สถานประกอบการ นักศึกษาและมหาวิทยาลัยได้ประโยชน์ร่วมกัน	4.20	4.30
7	ภาคเอกชนมีส่วนร่วมในการพัฒนาการศึกษา ร่วมกับมหาวิทยาลัย	4.12	4.20
<b>เฉลี่ยรวม</b>		<b>4.13</b>	<b>4.22</b>

## 5. ข้อมูลความคิดเห็นของสถานประกอบการต่อการดำเนินงานสหกิจศึกษา

## 5.1 ความพึงพอใจของสถานประกอบการต่อการให้บริการของศูนย์สหกิจศึกษา ใน ปีการศึกษา 2558 แยกตามภาคการศึกษา (จาก 5 คะแนน)

ที่	หัวข้อการประเมิน	ภาคการศึกษา			
		1/2558	2/2558	3/2558	เฉลี่ยรวม
<b>1</b>	<b>สหกิจศึกษามีประโยชน์ต่อองค์กรของท่าน</b>	<b>4.40</b>	<b>4.34</b>	<b>4.33</b>	<b>4.35</b>
1.1	ได้ประโยชน์จากผลงานของนักศึกษาที่ไปปฏิบัติงาน (Benefits from student's work)	4.48	4.42	4.39	4.43
1.2	มีโอกาสดัดเลือกพนักงานจริง (Employee recruitment)	4.28	4.27	4.26	4.27
1.3	มีโอกาสร่วมมือทางวิชาการกับมหาวิทยาลัยในอนาคต (Further academic co-operation with the university)	4.43	4.33	4.33	4.36
<b>2</b>	<b>ด้านหลักสูตร</b>	<b>4.53</b>	<b>4.51</b>	<b>4.46</b>	<b>4.50</b>
2.1	การกำหนดให้สหกิจศึกษาเป็นหลักสูตรบังคับสำหรับนักศึกษาทุกคน	4.57	4.56	4.54	4.56
2.2	มีการจัดหลักสูตรเตรียมความพร้อมนักศึกษาก่อนออกสหกิจศึกษา	4.50	4.46	4.41	4.46
2.3	นักศึกษาต้องไปปฏิบัติงานสหกิจศึกษาอย่างน้อย 1 ครั้ง ครั้งละ 16 สัปดาห์	4.53	4.50	4.44	4.49
<b>3</b>	<b>กระบวนการดำเนินงานสหกิจศึกษา</b>	<b>4.34</b>	<b>4.30</b>	<b>4.36</b>	<b>4.34</b>
2.1	มีหน่วยงานกลางในการติดต่อประสานงาน	4.39	4.31	4.34	4.35
2.2	จัดส่งแบบสำรวจความต้องการรับนักศึกษาและแบบเสนองานสหกิจศึกษาให้สถานประกอบการเสนองานอย่างน้อย 1 ภาคการศึกษา	4.39	4.35	4.39	4.38
2.3	ความเหมาะสมของช่องทางการคัดเลือกนักศึกษาสหกิจศึกษา	4.30	4.23	4.25	4.26
2.4	ความเหมาะสมของระยะเวลาการส่งจดหมายสมัครงานนักศึกษาสหกิจศึกษาให้สถานประกอบการคัดเลือก	4.28	4.28	4.33	4.30
2.5	มีการนัดหมายการเข้านิเทศงานของอาจารย์ล่วงหน้า และคณาจารย์นิเทศเข้านิเทศงานตามระยะเวลาที่นัดหมาย	4.44	4.42	4.52	4.46
2.6	การนิเทศงานของอาจารย์มีประโยชน์ต่อการปฏิบัติงานของนักศึกษาและสถานประกอบการ	4.46	4.41	4.50	4.46
2.7	จำนวนครั้งที่อาจารย์มานิเทศมีความเพียงพอ	4.13	4.07	4.17	4.12
2.8	คุณภาพการนิเทศงานสหกิจศึกษาของอาจารย์	4.35	4.34	4.41	4.37
<b>4</b>	<b>ความพึงพอใจต่อการให้บริการ/ประสานงานกับศูนย์ฯ</b>	<b>4.41</b>	<b>4.30</b>	<b>4.42</b>	<b>4.38</b>

5.2 ความพึงพอใจของสถานประกอบการต่อการให้บริการของ ศูนย์สหกิจศึกษา ในปี  
การศึกษา 2557 และ 2558 (จาก 5 คะแนน)

ที่	หัวข้อการประเมิน	ปีการศึกษา	
		2557	2558
<b>1</b>	<b>สหกิจศึกษามีประโยชน์ต่อองค์กรของท่าน</b>	<b>4.34</b>	<b>4.35</b>
1.1	ได้ประโยชน์จากผลงานของนักศึกษาที่ไปปฏิบัติงาน (Benefits from student's work)	4.39	4.43
1.2	มีโอกาสดัดเลือกพนักงานจริง (Employee recruitment)	4.26	4.27
1.3	มีโอกาสร่วมมือทางวิชาการกับมหาวิทยาลัยในอนาคต (Further academic co-operation with the university)	4.37	4.36
<b>2</b>	<b>ด้านหลักสูตร</b>	<b>4.50</b>	<b>4.50</b>
2.1	การกำหนดให้สหกิจศึกษาเป็นหลักสูตรบังคับสำหรับนักศึกษาทุกคน	4.59	4.56
2.2	มีการจัดหลักสูตรเตรียมความพร้อมนักศึกษาก่อนออกสหกิจศึกษา	4.44	4.46
2.3	นักศึกษาต้องไปปฏิบัติงานสหกิจศึกษาอย่างน้อย 1 ครั้ง ครั้งละ 16 สัปดาห์	4.47	4.49
<b>3</b>	<b>กระบวนการดำเนินงานสหกิจศึกษา</b>	<b>4.32</b>	<b>4.34</b>
2.1	มีหน่วยงานกลางในการติดต่อประสานงาน	4.34	4.35
2.2	จัดส่งแบบสำรวจความต้องการรับนักศึกษาและแบบเสนองานสหกิจศึกษาให้สถานประกอบการเสนองานอย่างน้อย 1 ภาคการศึกษา	4.36	4.38
2.3	ความเหมาะสมของช่องทางการคัดเลือกนักศึกษาสหกิจศึกษา	4.21	4.26
2.4	ความเหมาะสมของระยะเวลาการส่งจดหมายสมัครงานนักศึกษาสหกิจศึกษาให้สถานประกอบการคัดเลือก	4.25	4.30
2.5	มีการนัดหมายการเข้านิเทศงานของอาจารย์ล่วงหน้า และคณาจารย์นิเทศเข้านิเทศงานตามระยะเวลาที่นัดหมาย	4.49	4.46
2.6	การนิเทศงานของอาจารย์มีประโยชน์ต่อการปฏิบัติงานของนักศึกษาและสถานประกอบการ	4.46	4.46
2.7	จำนวนครั้งที่อาจารย์มานิเทศมีความเพียงพอ	4.09	4.12
2.8	คุณภาพการนิเทศงานสหกิจศึกษาของอาจารย์	4.37	4.37
<b>4</b>	<b>ความพึงพอใจต่อการให้บริการ/ประสานงานกับศูนย์ฯ</b>	<b>4.41</b>	<b>4.38</b>

5.3 สรุปการใช้ประโยชน์จากผลการปฏิบัติงาน/โครงการของนักศึกษาสหกิจศึกษา ประจำปี การศึกษาที่ 2558 (ประเมินโดยพนักงานที่ปรึกษาของสถานประกอบการ)

สำนักวิชา / สาขาวิชา	จำนวน นศ. ทั้งหมด	จำนวน ผู้ ประเมิน	ใช้ประโยชน์		ยังไม่ใช่		ไม่มีประโยชน์	
			คน	%	คน	%	คน	%
<b>เทคโนโลยีสังคม</b>								
1. เทคโนโลยีสารสนเทศ								
นิเทศศาสตร์	48	49	40	81.63	7	14.29	2	4.08
สารสนเทศศึกษา	18	18	15	83.33	3	16.67		
ระบบสารสนเทศเพื่อ	56	58						
การจัดการ			46	79.31	12	20.69		
ซอฟต์แวร์วิสาหกิจ	15	15	13	86.67	2	13.33		
2. เทคโนโลยีการจัดการ								
การตลาด	34	34	28	82.35	6	17.65		
โลจิสติกส์	45	47	38	80.85	9	19.15		
ผู้ประกอบการ	16	16	8	50.00	8	50.00		
<b>รวม</b>	<b>232</b>	<b>237</b>	<b>188</b>		<b>47</b>		<b>2</b>	
<b>เทคโนโลยีการเกษตร</b>								
1. เทคโนโลยีการผลิตพืช	61	64	51	79.69	13	20.31		
2. เทคโนโลยีการผลิตสัตว์	59	61	38	62.30	23	37.70		
3. เทคโนโลยีอาหาร	46	46	34	73.91	12	26.09		
<b>รวม</b>	<b>166</b>	<b>171</b>	<b>123</b>		<b>48</b>			
<b>วิศวกรรมศาสตร์</b>								
1. วิศวกรรมเกษตร	24	25	16	64.00	9	36.00		
2. วิศวกรรมขนส่ง	107	108	68	62.96	37	34.26	3	2.78
3. วิศวกรรมคอมพิวเตอร์	68	68	53	77.94	15	22.06		
4. วิศวกรรมเคมี	27	27	21	77.78	6	22.22		
5. วิศวกรรมเครื่องกล	89	89	67	75.28	20	22.47	2	2.25
6. วิศวกรรมเซรามิก	57	57	43	75.44	14	24.56		
7. วิศวกรรมโทรคมนาคม	68	68	55	80.88	11	16.18	2	2.94
8. วิศวกรรมพอลิเมอร์	20	20	14	70.00	6	30.00		
9. วิศวกรรมไฟฟ้า	121	121	88	72.73	33	27.27	2	1.65
10. วิศวกรรมโยธา	79	80	56	70.00	20	25.00	4	5.00
11. วิศวกรรมโลหการ	25	25	16	64.00	9	36.00		
12. วิศวกรรมสิ่งแวดล้อม	50	51	33	64.71	18	35.29		
13. วิศวกรรมอุตสาหการ	90	90	76	84.44	13	14.44	1	1.11
14. เทคโนโลยีธรณี	61	62	39	62.90	23	37.10		
15. วิศวกรรมการผลิต	57	58	43	74.14	15	25.86		
16. วิศวกรรมยานยนต์	64	64	52	81.25	12	18.75		

5.3 สรุปการใช้ประโยชน์จากผลการปฏิบัติงาน/โครงการของนักศึกษาสหกิจศึกษา ประจำปี การศึกษาที่ 2558 (ประเมินโดยพนักงานที่ปรึกษาของสถานประกอบการ) (ต่อ)

สำนักวิชา / สาขาวิชา	จำนวน นศ. ทั้งหมด	จำนวน ผู้ ประเมิน	ใช้ประโยชน์		ยังไม่ใช้		ไม่มีประโยชน์	
			คน	%	คน	%	คน	%
17 วิศวกรรมอากาศยาน	45	45	24	53.33	20	44.44	1	2.22
18 วิศวกรรมอิเล็กทรอนิกส์	27	28	18	64.29	10	35.71		
รวม	1,079	1,086	782		291		15	
แพทยศาสตร์								
1. อนามัยสิ่งแวดล้อม	61	61	50	81.97	10	16.39	1	1.64
2. อาชีวอนามัยและความปลอดภัย	77	77	66	85.71	10	12.99	1	1.30
รวม	138	138	116		20		2	
วิทยาศาสตร์								
1. วิทยาศาสตร์การกีฬา	40	40	25	62.50	14	35.00	1	2.50
2. วิทยาศาสตร์บัณฑิต แบบก้าวหน้า (เคมี)	1	1	1	100.00				
รวม	41	41	41					
รวมทั้งสิ้น	1,656	1,673	1,235		420		20	

\*หมายเหตุ ผลการประเมินโดยพนักงานที่ปรึกษา 1,673 คน ประเมินนักศึกษา 1,656 คน  
(นักศึกษา 1 คน มีพนักงานที่ปรึกษามากกว่า 1 คน)



## สรุปความคิดเห็นของนักศึกษารายวิชาเตรียมสหกิจศึกษา ปีการศึกษา 2558 แยกตามภาคการศึกษา

## ส่วนที่ 1 รูปแบบการดำเนินงานของศูนย์สหกิจศึกษาฯ

หัวข้อพิจารณา	ภาคการศึกษา			
	1/2558	2/2558	3/2558	รวม
<b>1. รูปแบบของหลักสูตรสหกิจศึกษา</b>	<b>4.24</b>	<b>4.34</b>	<b>4.17</b>	<b>4.25</b>
1.1 การกำหนดให้สหกิจศึกษาเป็นหลักสูตรบังคับสำหรับนักศึกษาทุกคน	4.48	4.58	4.40	4.49
1.2 นักศึกษาต้องไปปฏิบัติงานสหกิจศึกษาอย่างน้อย 1 ครั้ง	4.35	4.46	4.30	4.37
1.3 ระยะเวลาในการปฏิบัติงานสหกิจศึกษาครั้งละ 16 สัปดาห์	4.35	4.42	4.27	4.35
1.4 จำนวนหน่วยกิตรายวิชาเตรียมสหกิจศึกษา (1 หน่วยกิต)	3.87	4.03	3.79	3.90
1.5 จำนวนหน่วยกิตรายวิชาสหกิจศึกษา (8 หน่วยกิต)	4.15	4.22	4.10	4.16
<b>2. การสมัครงานและการคัดเลือกนักศึกษา</b>	<b>3.93</b>	<b>4.00</b>	<b>3.88</b>	<b>3.93</b>
2.1 การกำหนดให้นักศึกษาสมัครงานก่อนไปปฏิบัติงาน 1 ภาคการศึกษา	4.30	4.33	4.23	4.29
2.2 นักศึกษาสมัครงานได้ 2 ครั้ง เลือกสถานประกอบการได้ครั้งละ 1 แห่ง	3.82	3.86	3.75	3.81
2.3 ความเหมาะสมของระยะเวลาที่กำหนดให้นักศึกษาสมัครงาน	3.65	3.75	3.59	3.66
2.4 ความเหมาะสมของแบบฟอร์มสมัครงานสหกิจศึกษา	4.08	4.13	4.01	4.07
2.5 สถานประกอบการคัดเลือกโดยพิจารณาจากใบสมัครงาน	4.03	4.07	4.00	4.03
2.6 สถานประกอบการคัดเลือกโดยวิธีการสัมภาษณ์ / สอบข้อเขียน	3.66	3.83	3.68	3.72
<b>3. การอบรม / บรรยายรายวิชาเตรียมสหกิจศึกษา</b>	<b>3.88</b>	<b>4.07</b>	<b>3.90</b>	<b>3.95</b>
3.1 การจัดตารางเรียนรายวิชาเตรียมสหกิจศึกษา (16.00-18.00 น.)	3.78	3.98	3.70	3.82
3.2 การประเมินผลรายวิชาเตรียมสหกิจศึกษา (80 % จึงผ่านเกณฑ์การประเมิน)	3.67	3.77	3.43	3.62
3.3 ความเหมาะสมของหัวข้อที่จัดอบรม / บรรยาย	3.89	4.14	4.01	4.01
3.4 ความเหมาะสมของวิทยากรจากภายในมหาวิทยาลัย	4.04	4.17	4.12	4.11
3.5 ความเหมาะสมของวิทยากรจากภายนอกมหาวิทยาลัย	4.02	4.31	4.23	4.19

## ส่วนที่ 2 ความเข้าใจของนักศึกษาเกี่ยวกับสหกิจศึกษา

หัวข้อพิจารณา	ภาคการศึกษา			
	1/2558	2/2558	3/2558	รวม
<b>ความเข้าใจของนักศึกษาเกี่ยวกับสหกิจศึกษา</b>	<b>4.10</b>	<b>4.17</b>	<b>4.09</b>	<b>4.12</b>
1. เอกสารที่นักศึกษาได้รับ ได้แก่ คู่มือสหกิจศึกษา ปฏิทินกิจกรรม และตารางการอบรม/บรรยายรายวิชาเตรียมสหกิจศึกษา ช่วยทำให้นักศึกษาเข้าใจหลักการ แนวคิด กระบวนการสหกิจศึกษา และเข้าใจวิธีการดำเนินงานต่างๆ ของศูนย์สหกิจศึกษา	4.16	4.29	4.15	4.20
2. นักศึกษามีความรู้เกี่ยวกับสหกิจศึกษามากเพียงพอที่จะอธิบายให้ผู้อื่นเข้าใจได้	4.05	4.05	4.03	4.04

## ส่วนที่ 3 คุณภาพการให้บริการของศูนย์สหกิจศึกษา

หัวข้อพิจารณา	ภาคการศึกษา			
	1/2558	2/2558	3/2558	รวม
<b>1. การให้บริการ : ทะเบียนนักศึกษา</b>	<b>4.04</b>	<b>3.88</b>	<b>3.77</b>	<b>3.90</b>
1.1 จิตใจให้บริการ (Service Mind)	4.06	3.93	3.83	3.94
1.2 บุคลิกภาพ (การแต่งกาย กิริยา วาจาสุภาพ )	4.13	3.93	3.88	3.98
1.3 การกรอกแบบยืนยันคุณสมบัติก่อนไปปฏิบัติงานสหกิจศึกษา	4.06	3.83	3.75	3.88
1.4 การยื่นคำร้องต่างๆ	3.97	3.82	3.70	3.83
1.5 การอธิบายให้ข้อมูลต่างๆ ที่เกี่ยวข้องกัทะเบียนนักศึกษา	3.99	3.87	3.68	3.85
<b>2. การให้บริการ : การจัดหางานสหกิจศึกษา</b>	<b>4.00</b>	<b>4.11</b>	<b>4.00</b>	<b>4.03</b>
2.1 จิตใจให้บริการ (Service Mind)	4.13	4.25	4.17	4.18
2.2 บุคลิกภาพ (การแต่งกาย กิริยา วาจาสุภาพ )	4.19	4.29	4.24	4.24
2.3 ความรู้ ความสามารถในการจัดหางานให้แก่นักศึกษา	4.13	4.25	4.17	4.18
2.4 ความรวดเร็วในการติดตามงานเพื่อประกาศให้นักศึกษาทราบ	3.79	3.91	3.76	3.82
2.5 การประกาศผลการคัดเลือกตรงตามกำหนดการ	3.90	4.00	3.86	3.92
2.6 ความเพียงพอของเจ้าหน้าที่ต่อจำนวนนักศึกษา	3.85	3.96	3.79	3.87

## ส่วนที่ 3 คุณภาพการให้บริการของศูนย์สหกิจศึกษาฯ (ต่อ)

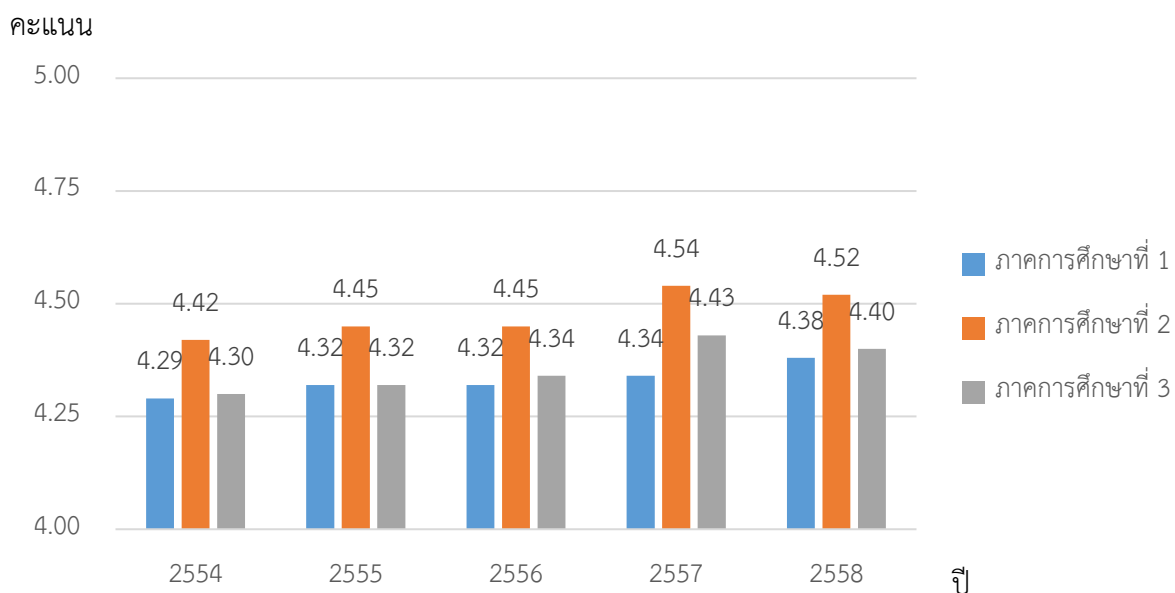
หัวข้อพิจารณา	ภาคการศึกษา			
	1/2558	2/2558	3/2558	รวม
<b>3. การให้บริการ : แนะแนวและพัฒนาอาชีพ</b>	<b>4.07</b>	<b>4.17</b>	<b>4.07</b>	<b>4.10</b>
3.1 จิตใจให้บริการ (Service Mind)	4.15	4.25	4.15	4.18
3.2 บุคลิกภาพ (การแต่งกาย กิริยา วาจาสุภาพ )	4.19	4.26	4.21	4.22
3.3 การประสานงาน และอำนวยความสะดวกในการจัด บรรยายเตรียมสหกิจศึกษา	4.06	4.18	4.07	4.10
3.4 การให้คำปรึกษาที่เหมาะสมแก่นักศึกษา	4.04	4.17	4.05	4.09
3.5 ความเพียงพอของเจ้าหน้าที่ต่อจำนวนนักศึกษา	3.91	3.98	3.87	3.92
<b>4. การให้บริการ : เทคโนโลยีสารสนเทศ</b>	<b>4.02</b>	<b>4.14</b>	<b>4.03</b>	<b>4.06</b>
4.1 จิตใจให้บริการ (Service Mind)	4.12	4.24	4.13	4.16
4.2 บุคลิกภาพ (การแต่งกาย กิริยา วาจาสุภาพ)	4.12	4.27	4.18	4.19
4.3 ระบบสหกิจศึกษาออนไลน์	3.98	4.05	4.00	4.01
4.4 การอธิบายให้ข้อมูลต่างๆ ที่เกี่ยวกับระบบออนไลน์	3.96	4.06	3.91	3.98
4.5 ความเพียงพอของเจ้าหน้าที่ต่อจำนวนนักศึกษา	3.95	4.06	3.91	3.97
<b>5. คุณภาพในการให้บริการโดยรวมของศูนย์สหกิจศึกษาฯ</b>	<b>4.05</b>	<b>4.19</b>	<b>4.07</b>	<b>4.10</b>

## สรุปโดยรวม

ผลการดำเนินงานสหกิจศึกษา โดยความร่วมมือระหว่างสาขาวิชา/สำนักวิชา และ ศูนย์สหกิจศึกษาอยู่ในเกณฑ์ดี โดยนักศึกษาประเมินว่าตนเองหลังกลับจากปฏิบัติงานสหกิจศึกษานักศึกษามีคุณลักษณะในทุกด้านเพิ่มขึ้น และได้ประโยชน์จากการไปปฏิบัติงานสหกิจศึกษาอยู่ในเกณฑ์ดี และเห็นด้วยในภาพรวมและปรัชญาของหลักสูตรสหกิจศึกษาอยู่ในเกณฑ์ดี ในส่วนของสถานประกอบการมีความพึงพอใจต่อการประสานงานกับศูนย์สหกิจศึกษา ฯ ในระดับมากที่สุด

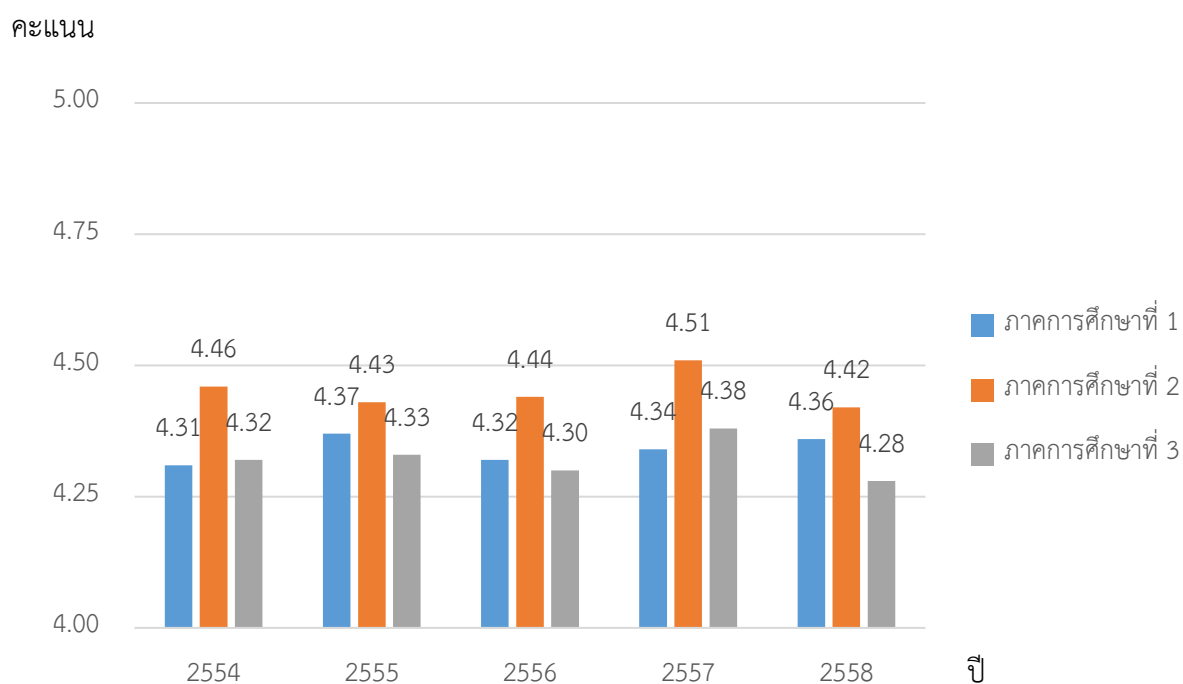
6. เปรียบเทียบข้อมูลการดำเนินงาน ระหว่างปีการศึกษา 2554 – 2558  
(ในภาพรวมทุกสำนักวิชา)

6.1 เปรียบเทียบคะแนนเฉลี่ยผลประเมินคุณภาพสถานประกอบการระหว่างการนิเทศงานสหกิจศึกษา  
โดยคณาจารย์นิเทศ



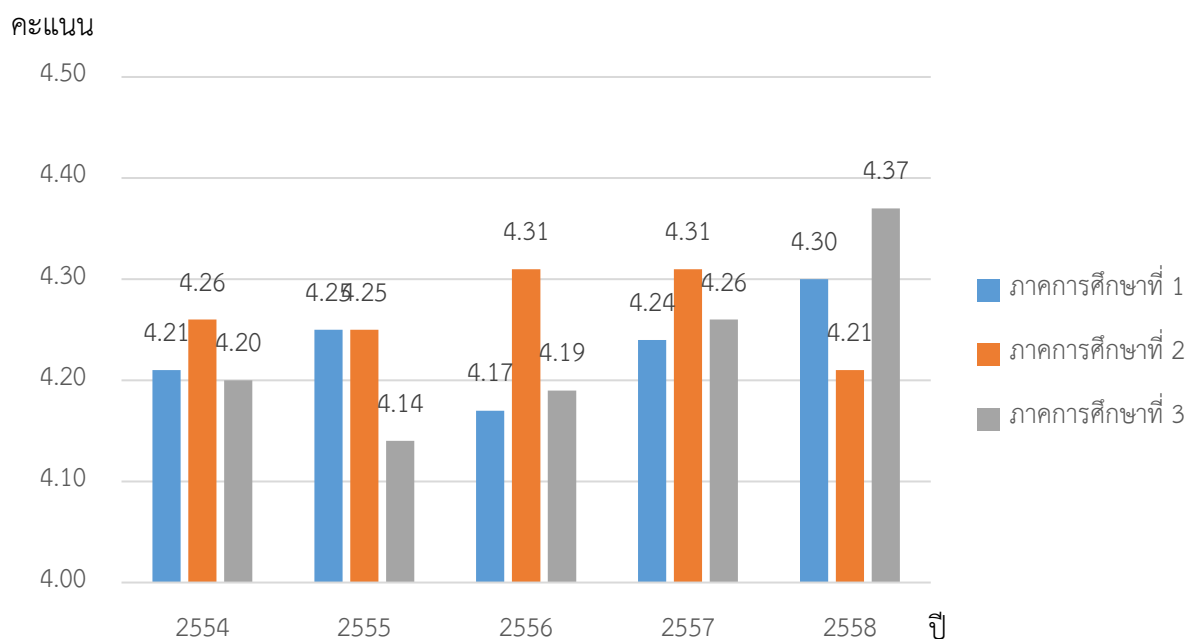
เปรียบเทียบคุณภาพสถานประกอบการโดยคณาจารย์ผู้นิเทศ ในปีการศึกษาที่ 2554-2558

6.2 เปรียบเทียบคะแนนเฉลี่ยผลประเมินคุณภาพของนักศึกษา โดยคณาจารย์นิเทศ



เปรียบเทียบคุณภาพนักศึกษาโดยคณาจารย์นิเทศ ในปีการศึกษา 2554-2558

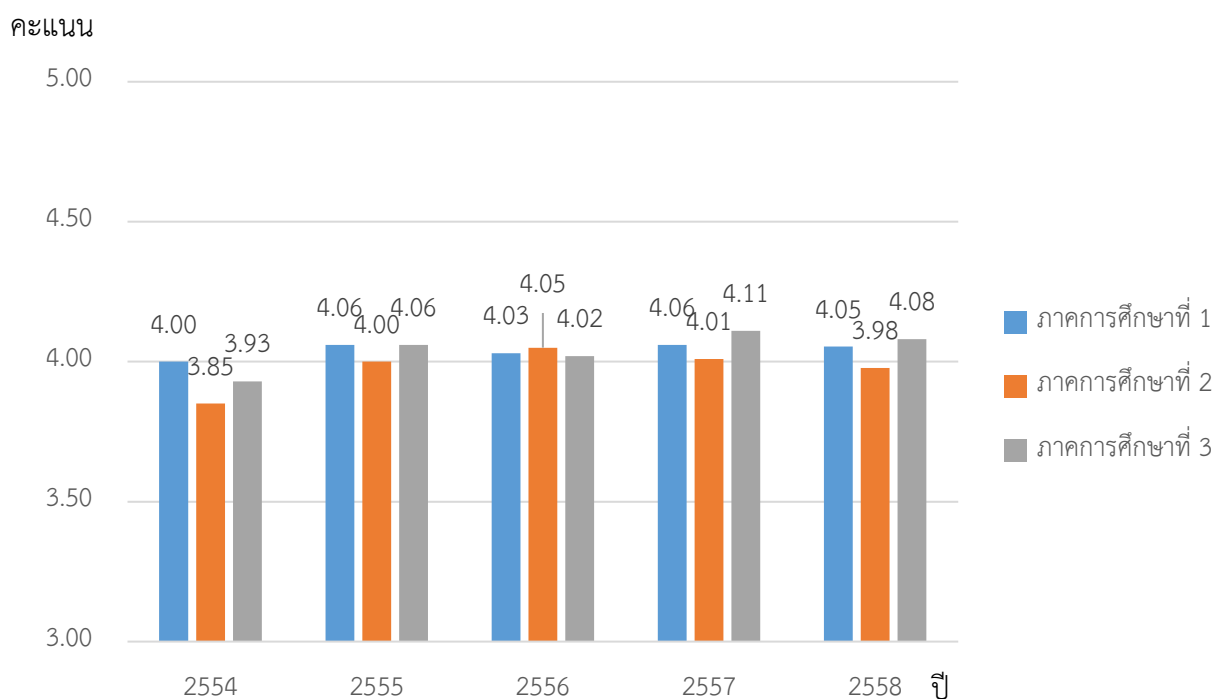
### 6.3 เปรียบเทียบคะแนนเฉลี่ยผลประเมินการปฏิบัติงานของนักศึกษาสหกิจศึกษาสาขาวิชาต่างๆ โดยพนักงานที่ปรึกษา



เปรียบเทียบคุณภาพนักศึกษาโดยพนักงานที่ปรึกษา ในปีการศึกษา 2554-2558

### 6.4 เปรียบเทียบความคิดเห็นของนักศึกษาต่อการดำเนินงานสหกิจศึกษา

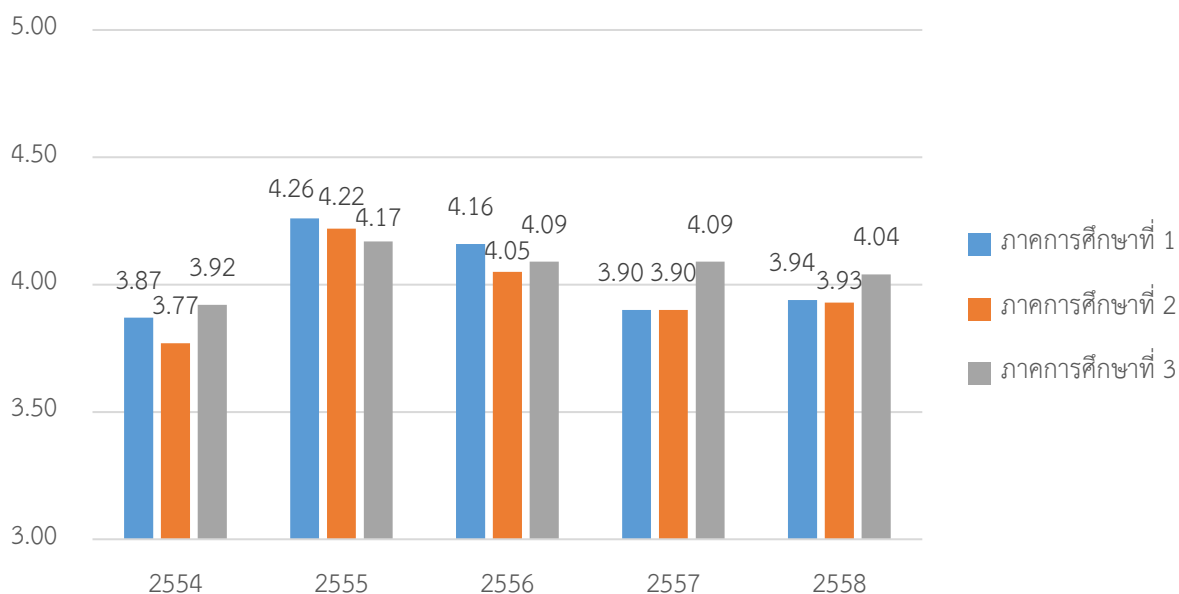
#### 6.4.1 เกี่ยวกับรูปแบบการดำเนินงานของศูนย์สหกิจศึกษา



เปรียบเทียบระดับความคิดเห็นเกี่ยวกับรูปแบบการดำเนินงานของศูนย์ฯ โดยนักศึกษา ในปีการศึกษาที่ 2554 - 2558

#### 6.4.2 เกี่ยวกับคุณภาพการให้บริการของสำนักงานศูนย์สหกิจศึกษาฯ

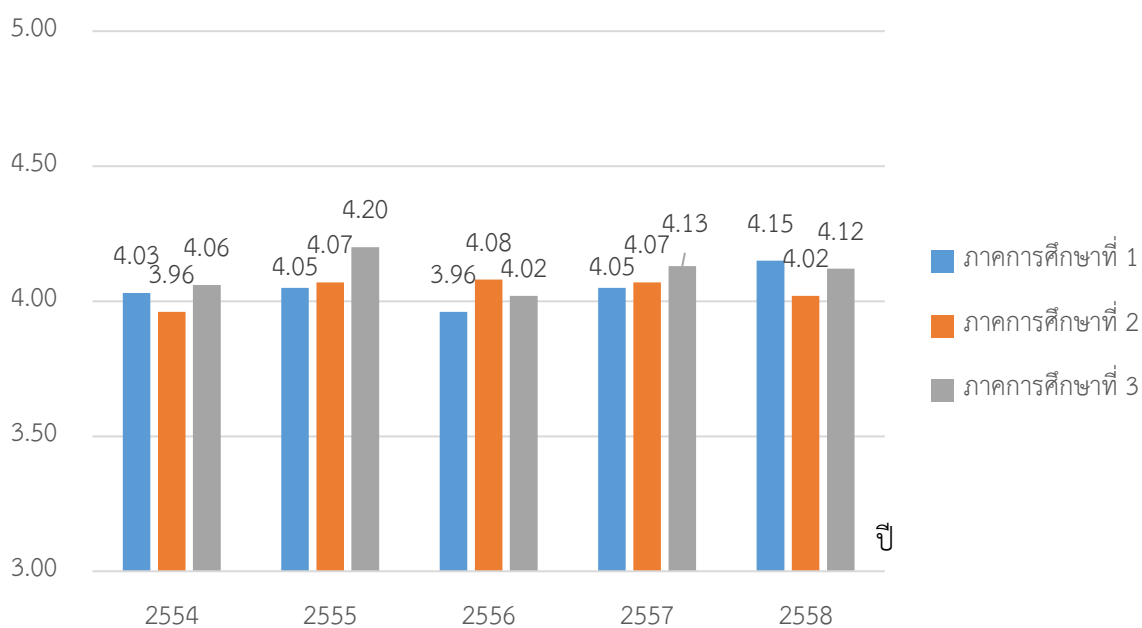
คะแนน



เปรียบเทียบระดับความคิดเห็นเกี่ยวกับคุณภาพการให้บริการของศูนย์ฯ โดยนักศึกษา  
ในปีการศึกษาที่ 2554 - 2558

#### 6.4.3 เกี่ยวกับคุณภาพสถานประกอบการที่ไปปฏิบัติงาน

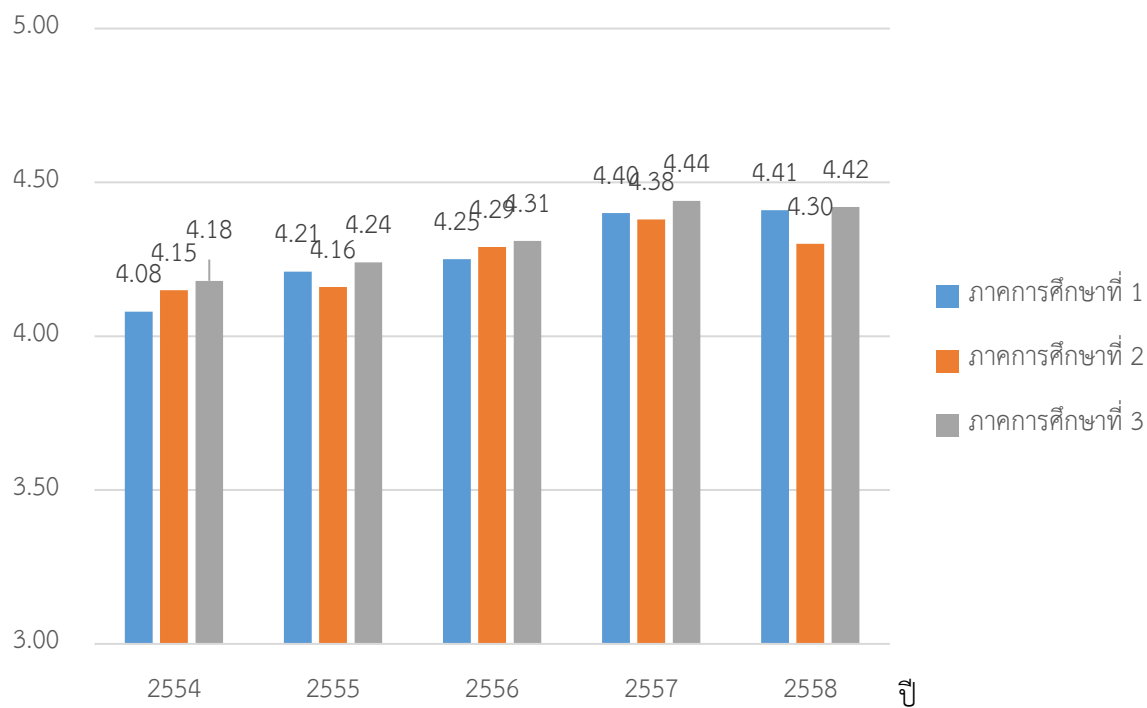
คะแนน



เปรียบเทียบคุณภาพสถานประกอบการที่ไปปฏิบัติงาน โดยนักศึกษา  
ในปีการศึกษาที่ 2554 - 2558

## 6.5 ความพึงพอใจของสถานประกอบการต่อการให้บริการของศูนย์สหกิจศึกษาฯ

คะแนน

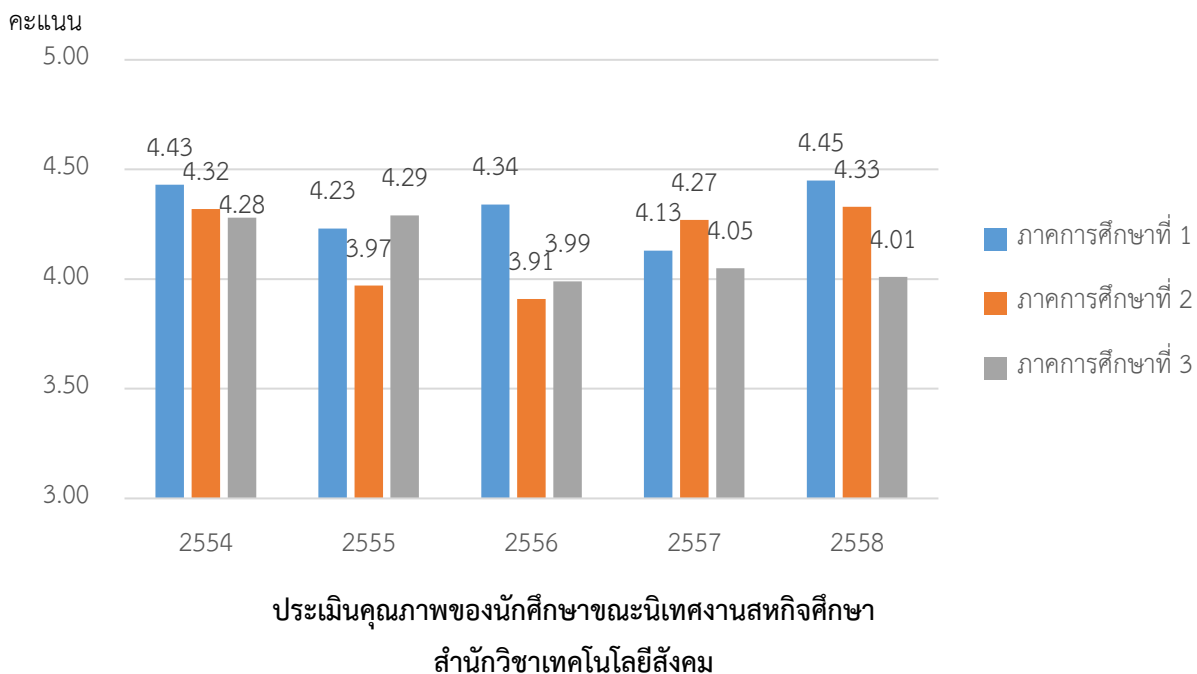


เปรียบเทียบความพึงพอใจของสถานประกอบการที่มีต่อศูนย์ฯ  
ในปีการศึกษาที่ 2554 - 2558

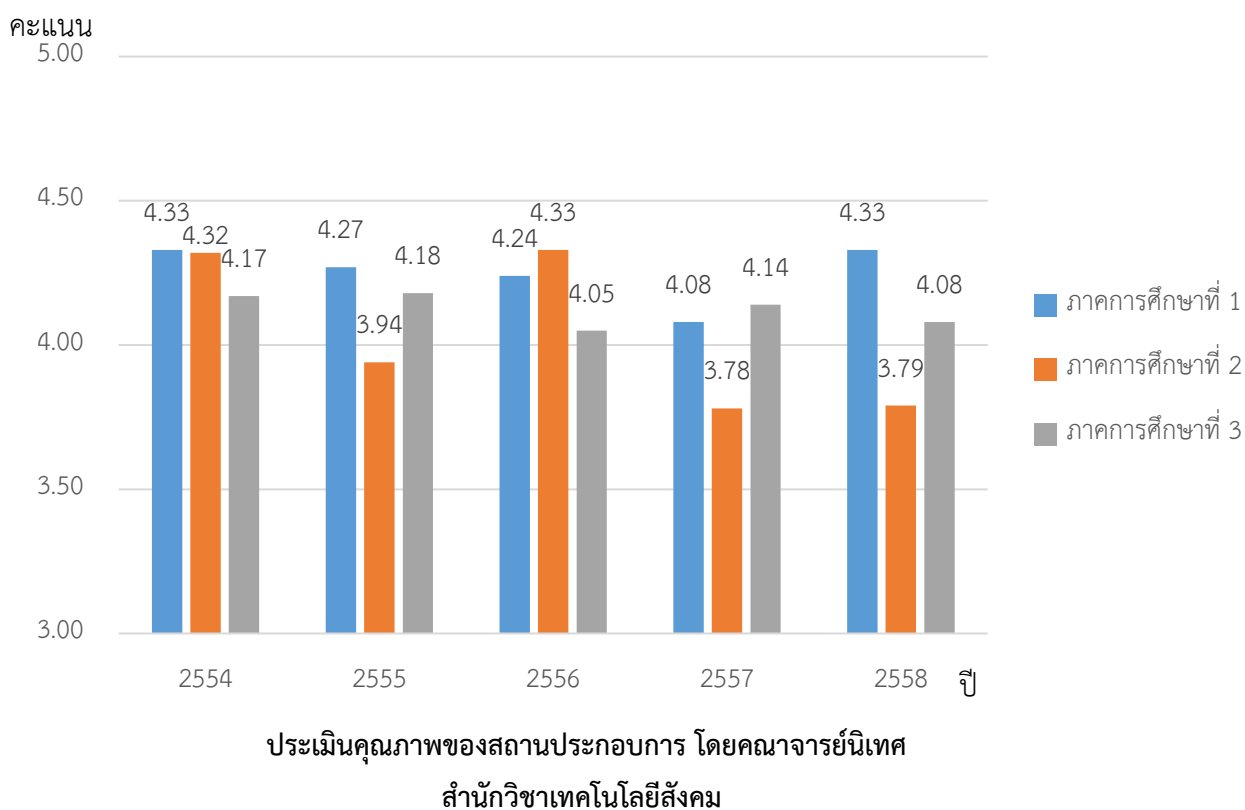
## 7. เปรียบเทียบข้อมูลการดำเนินงาน ระหว่างปีการศึกษา 2554 – 2558 (แยกตามสำนักวิชา)

### 7.1 สำนักวิชาเทคโนโลยีสังคม

#### 7.1.1 เปรียบเทียบผลการประเมินคุณภาพของนักศึกษาขณะนิเทศงาน โดยคณาจารย์นิเทศ

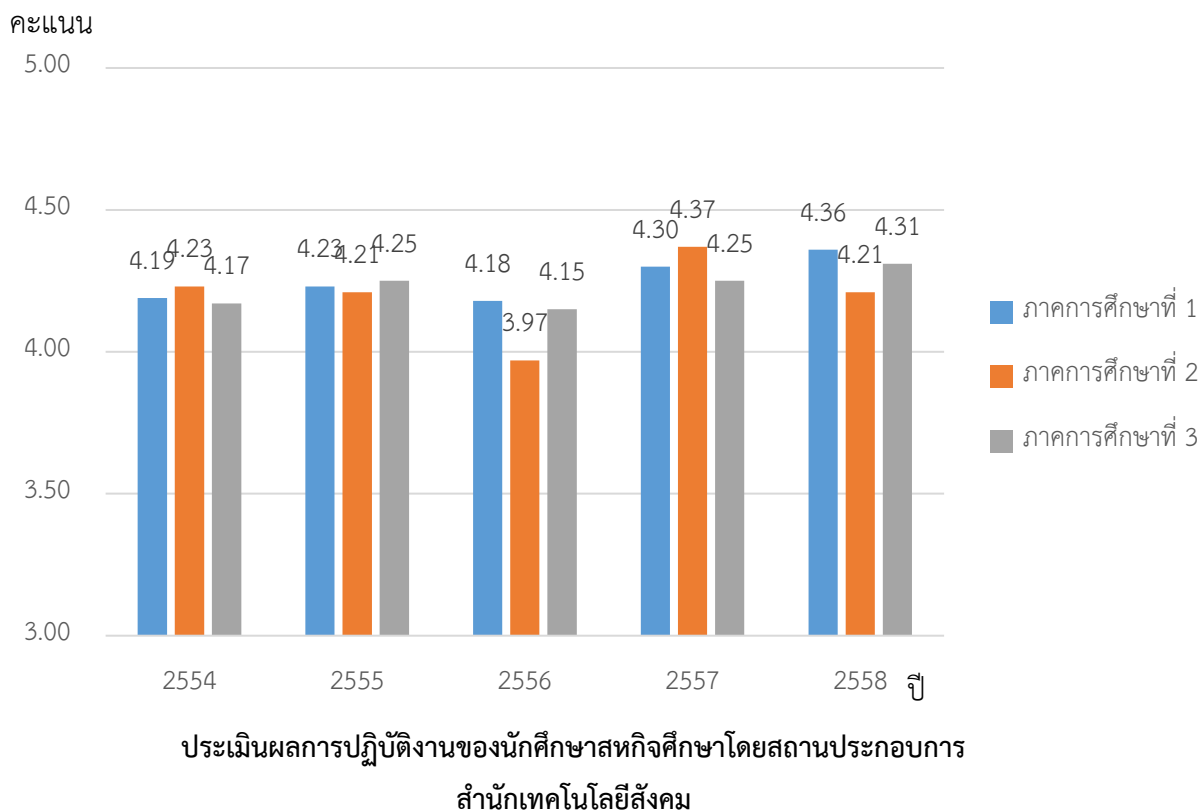


#### 7.1.2 เปรียบเทียบผลการประเมินคุณภาพของสถานประกอบการ โดยคณาจารย์นิเทศ

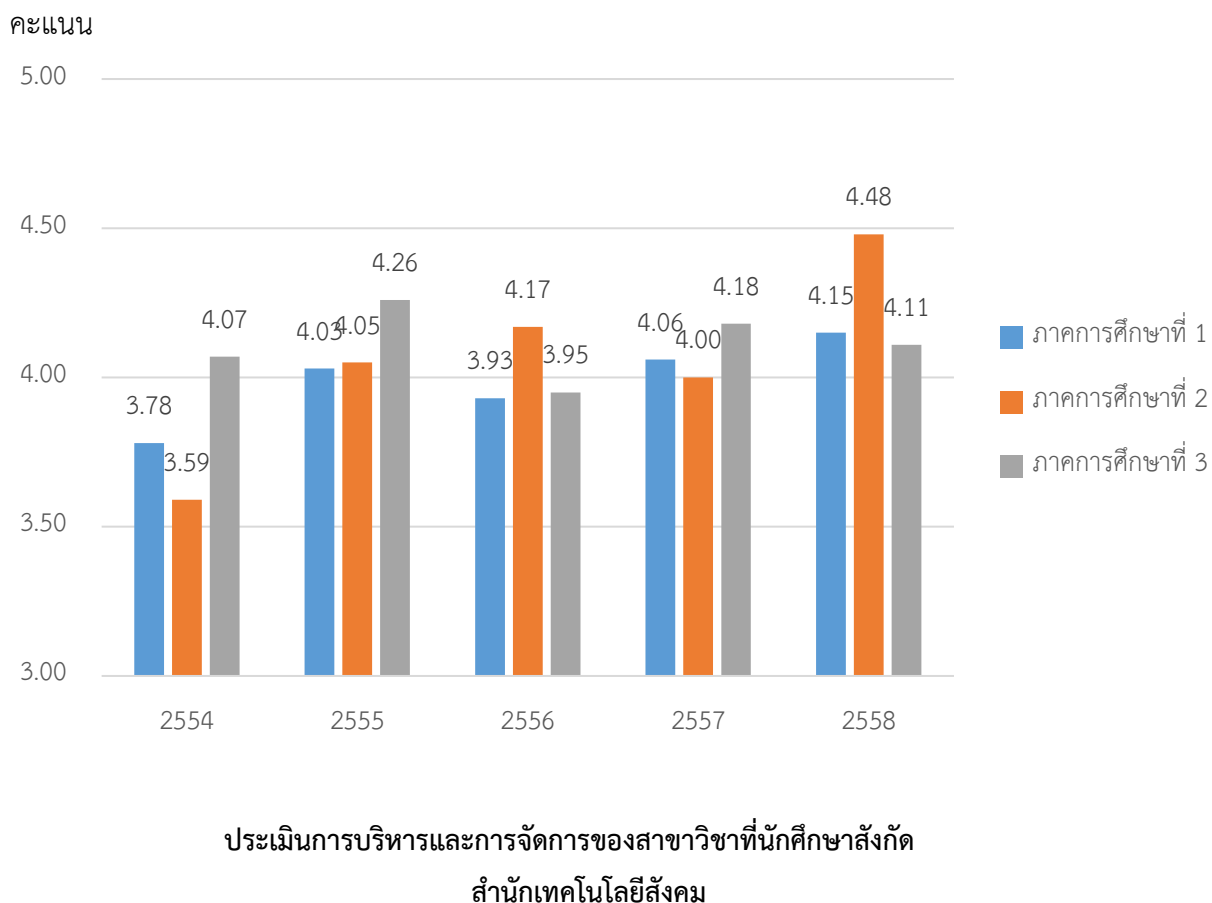




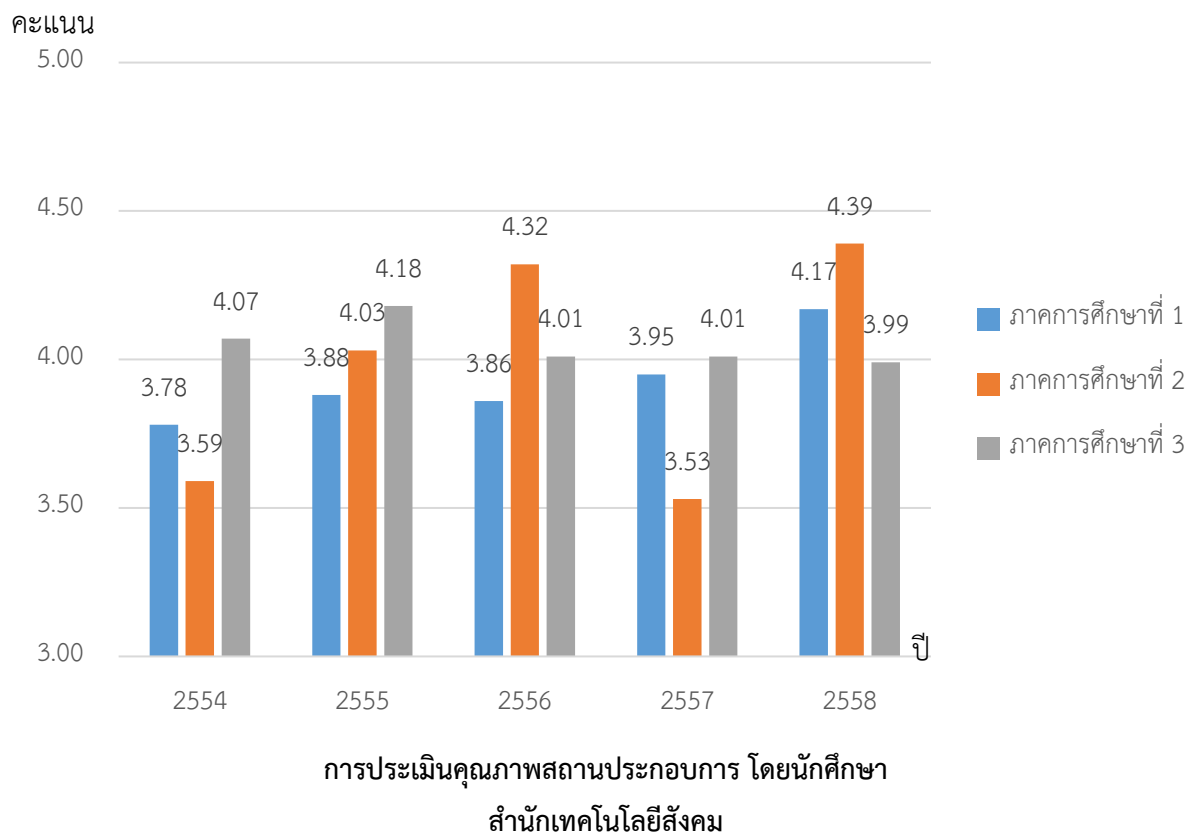
### 7.1.3 เปรียบเทียบผลการประเมินผลการปฏิบัติงานของนักศึกษาสหกิจศึกษา โดยสถานประกอบการ



### 7.1.4 เปรียบเทียบผลการประเมินการบริหารและการจัดการของสาขาวิชาที่นักศึกษาสังกัด

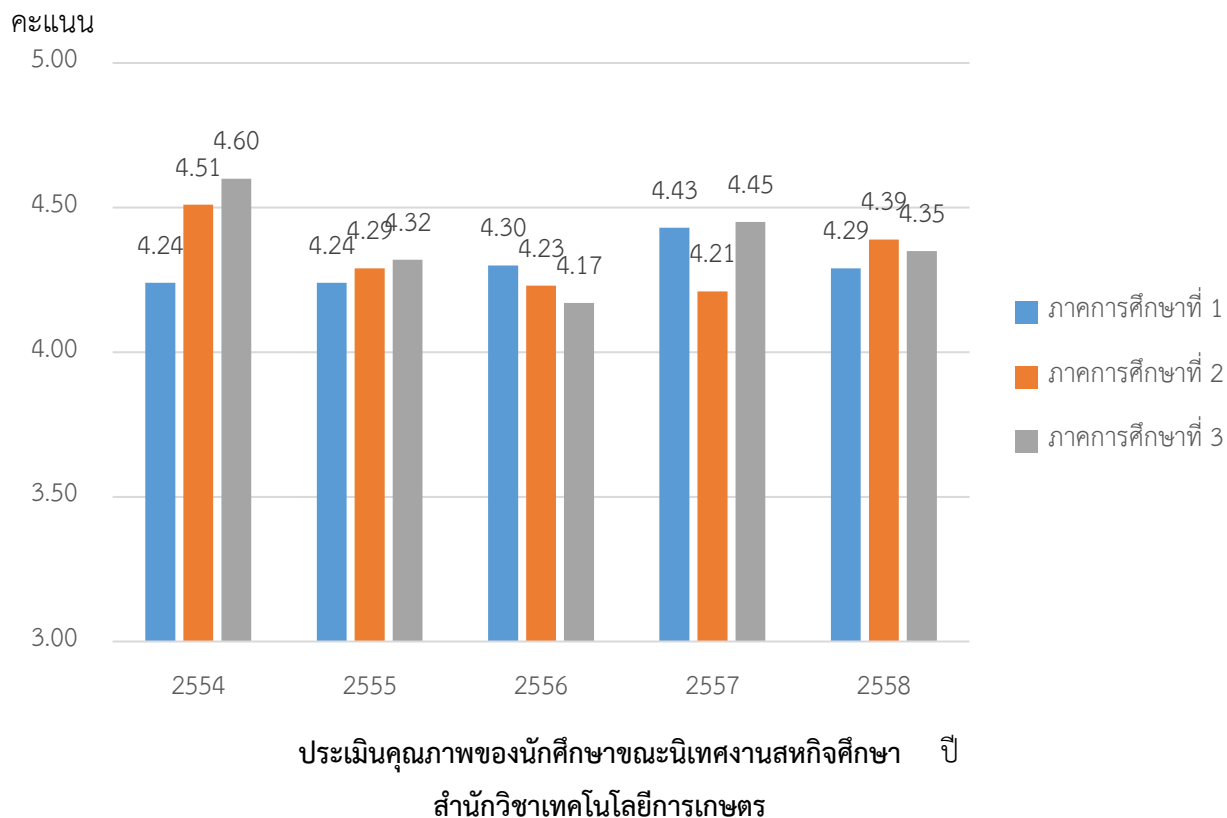


### 7.1.5 เปรียบเทียบผลการประเมินคุณภาพสถานประกอบการ โดยนักศึกษา

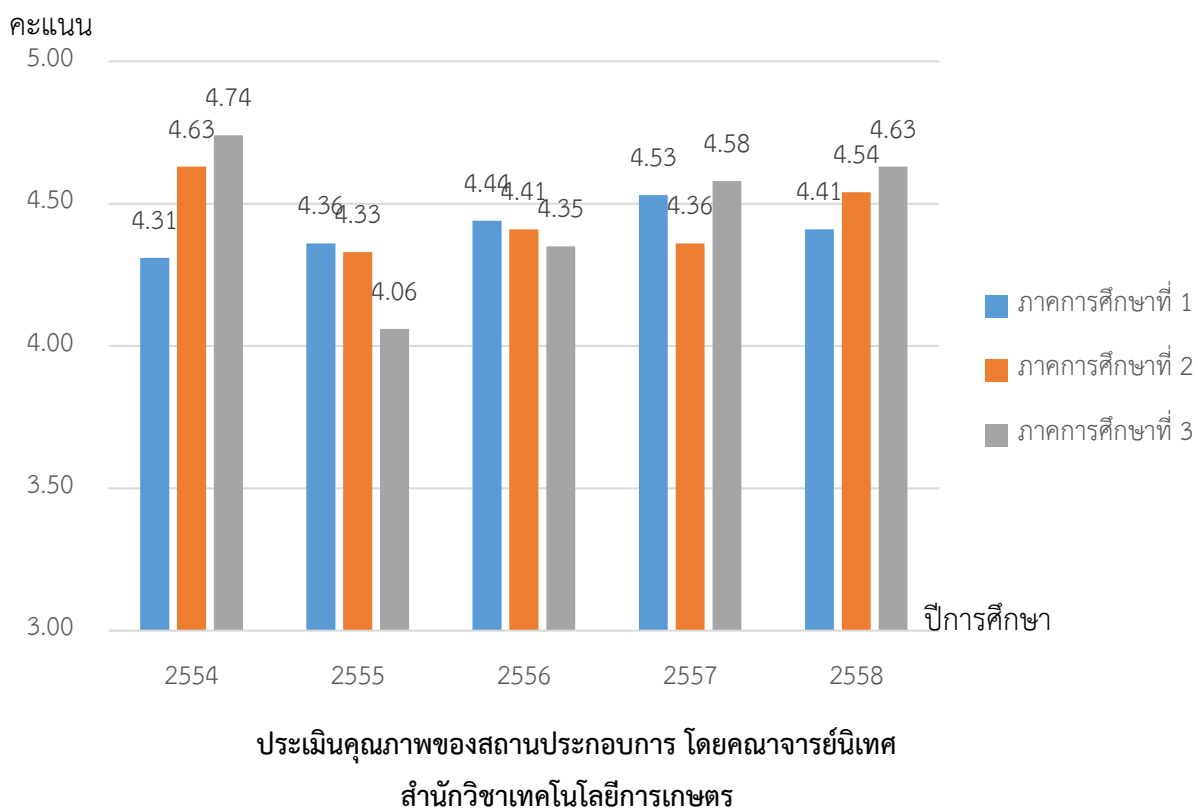


## 7.2 สำนักวิชาเทคโนโลยีการเกษตร

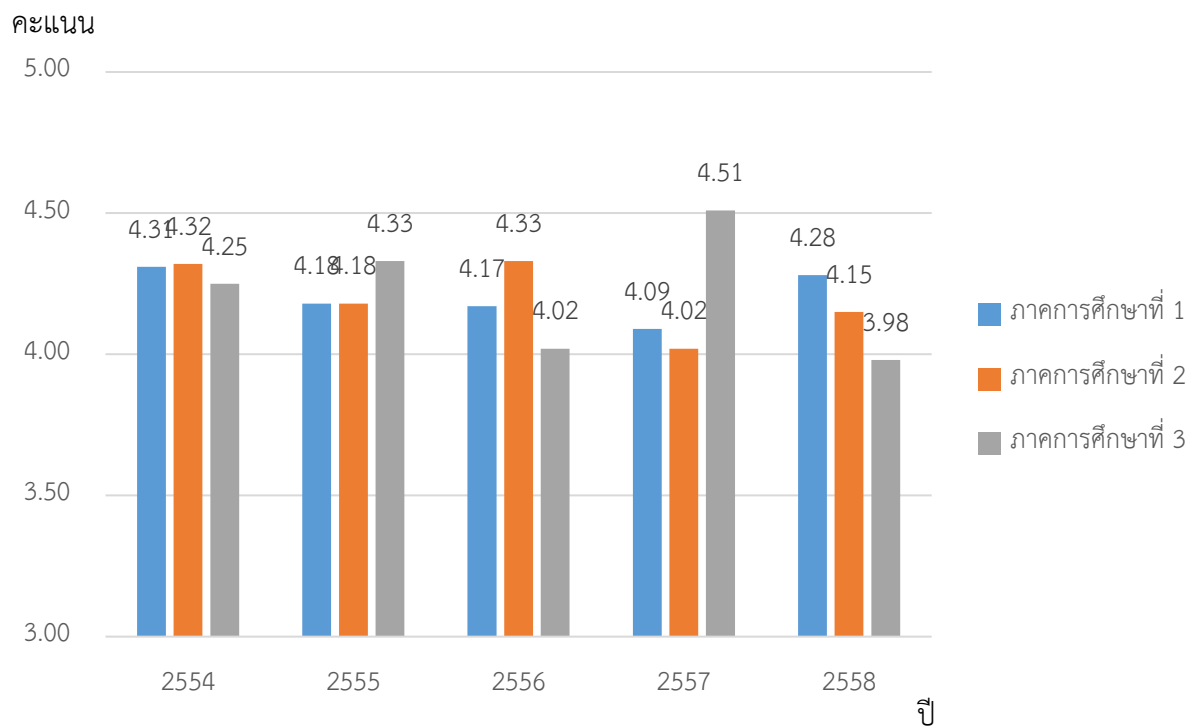
### 7.2.1 เปรียบเทียบผลการประเมินคุณภาพของนักศึกษาขณะนิเทศงาน โดยคณาจารย์นิเทศ



### 7.2.2 เปรียบเทียบผลการประเมินคุณภาพของสถานประกอบการ โดยคณาจารย์นิเทศ

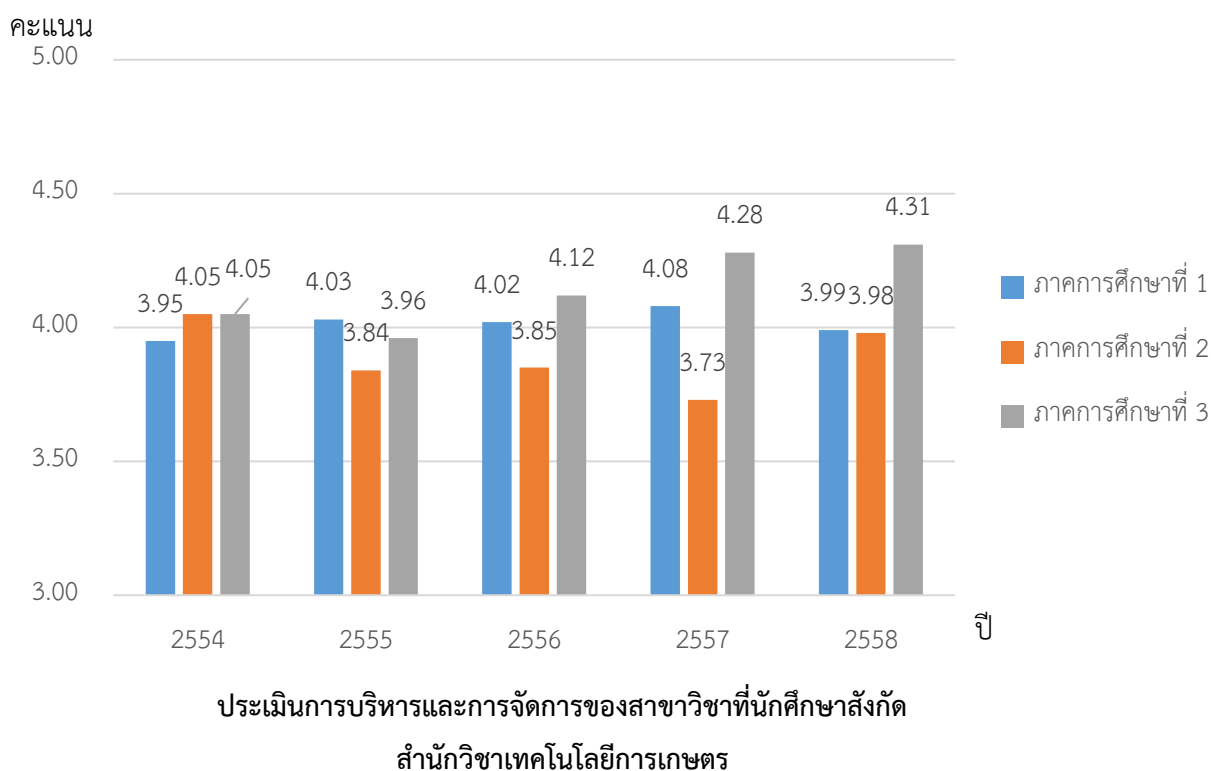


### 7.2.3 เปรียบเทียบผลการประเมินผลการปฏิบัติงานของนักศึกษาสหกิจศึกษา โดยสถานประกอบการ



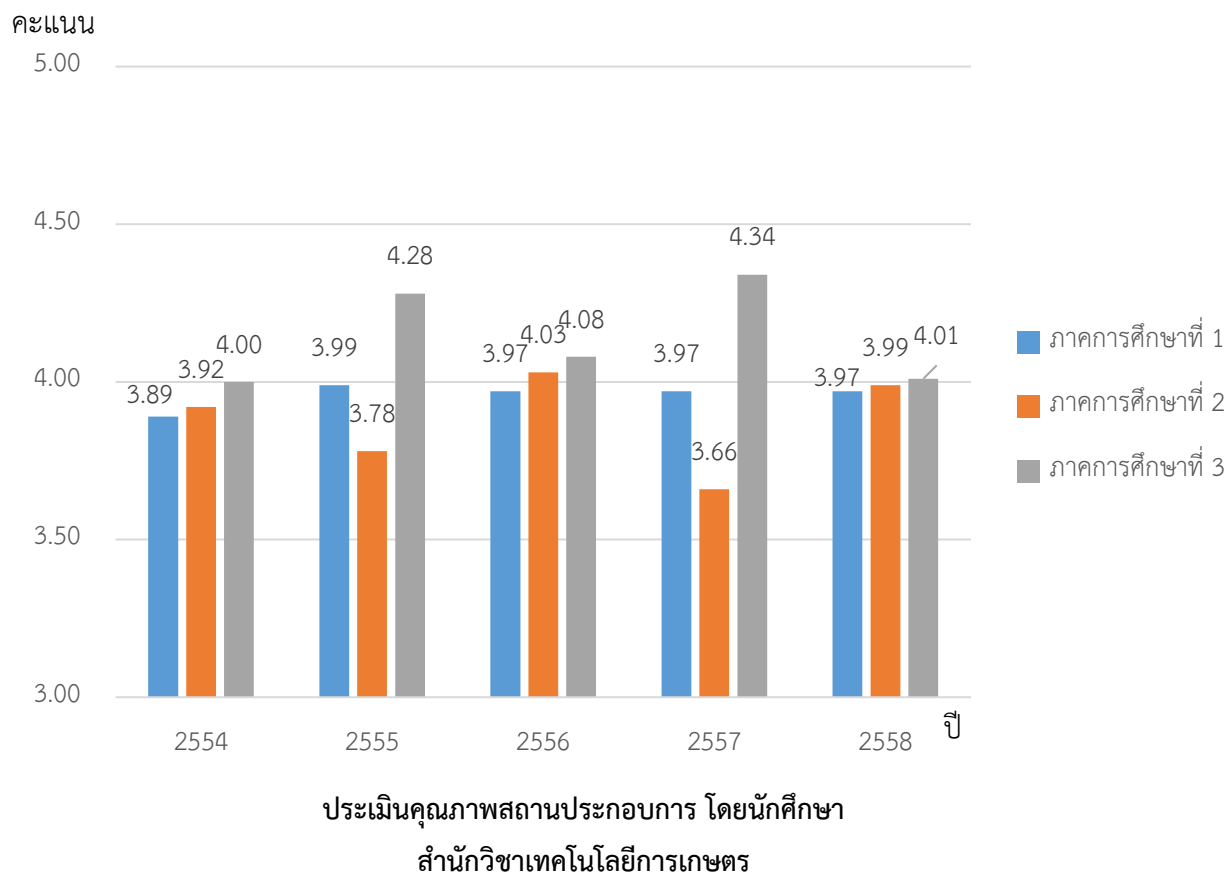
#### ประเมินผลการปฏิบัติงานของนักศึกษาสหกิจศึกษา โดยสถานประกอบการ สำนักวิชาเทคโนโลยีการเกษตร

### 7.2.4 เปรียบเทียบผลการประเมินการบริหารและการจัดการของสาขาวิชาที่นักศึกษาสังกัด



#### ประเมินการบริหารและการจัดการของสาขาวิชาที่นักศึกษาสังกัด สำนักวิชาเทคโนโลยีการเกษตร

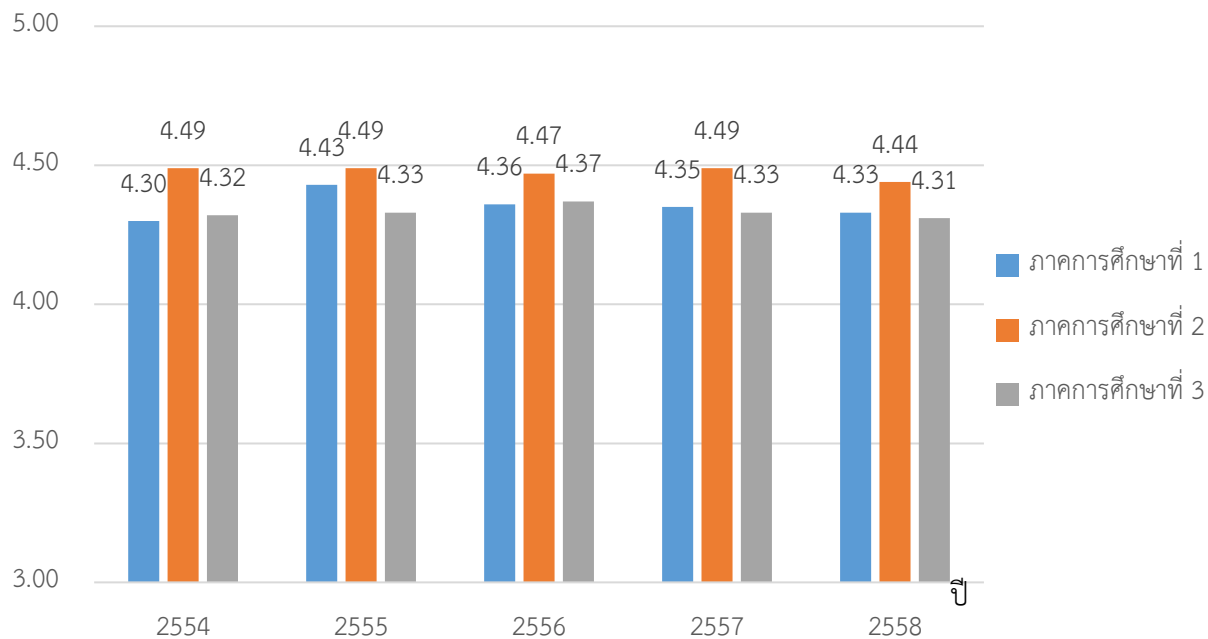
### 7.2.5 เปรียบเทียบผลการประเมินคุณภาพสถานประกอบการ โดยนักศึกษา



### 7.3 สำนักวิชาวิศวกรรมศาสตร์

#### 7.3.1 เปรียบเทียบผลการประเมินคุณภาพของนักศึกษาขณะนิเทศงาน โดยคณาจารย์นิเทศ

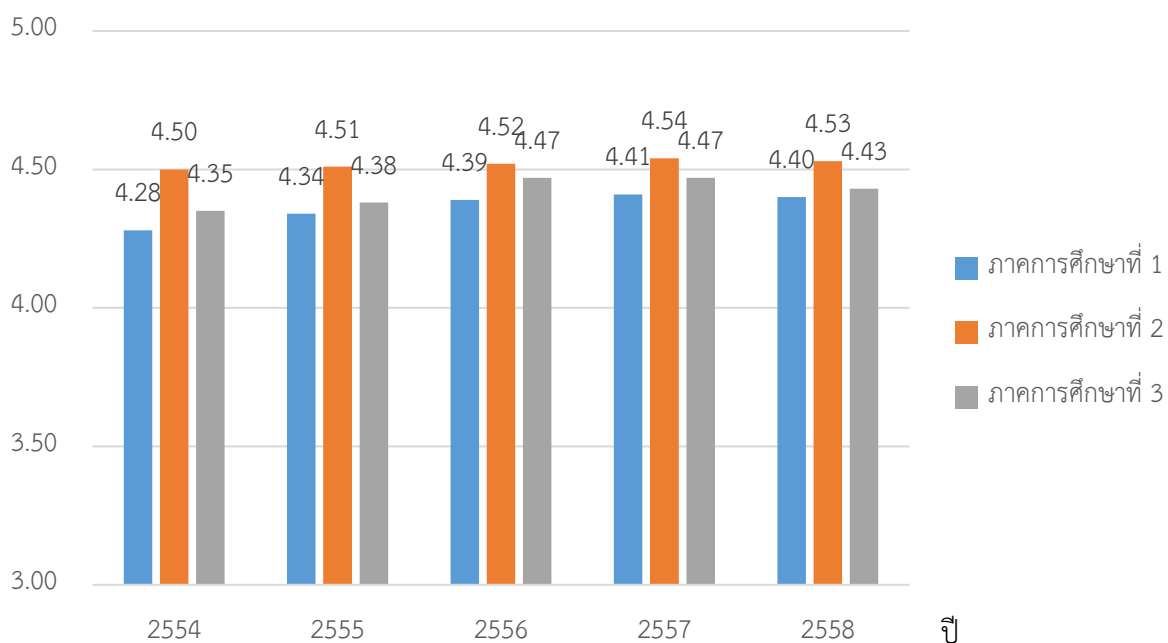
คะแนน



ประเมินคุณภาพของนักศึกษาขณะนิเทศงานสหกิจศึกษา  
สำนักวิชาวิศวกรรมศาสตร์

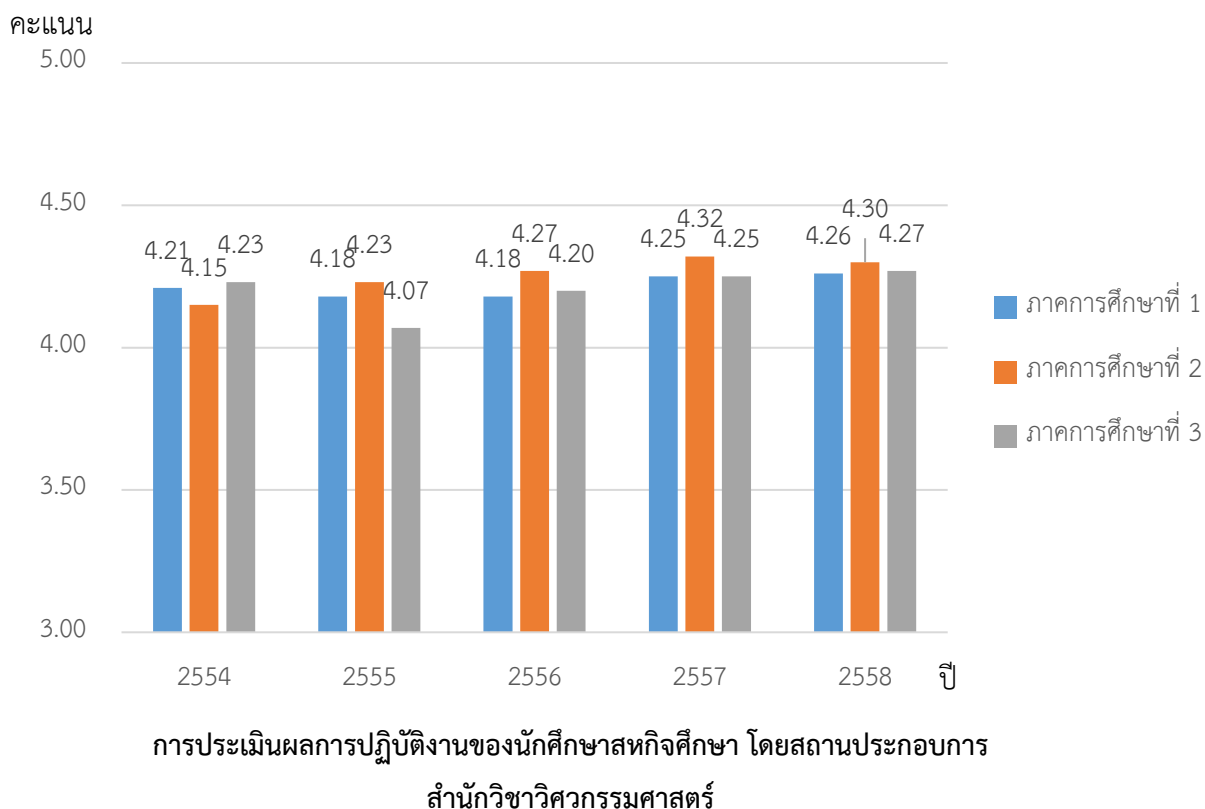
#### 7.3.2 เปรียบเทียบผลการประเมินคุณภาพของสถานประกอบการ โดยคณาจารย์นิเทศ

คะแนน

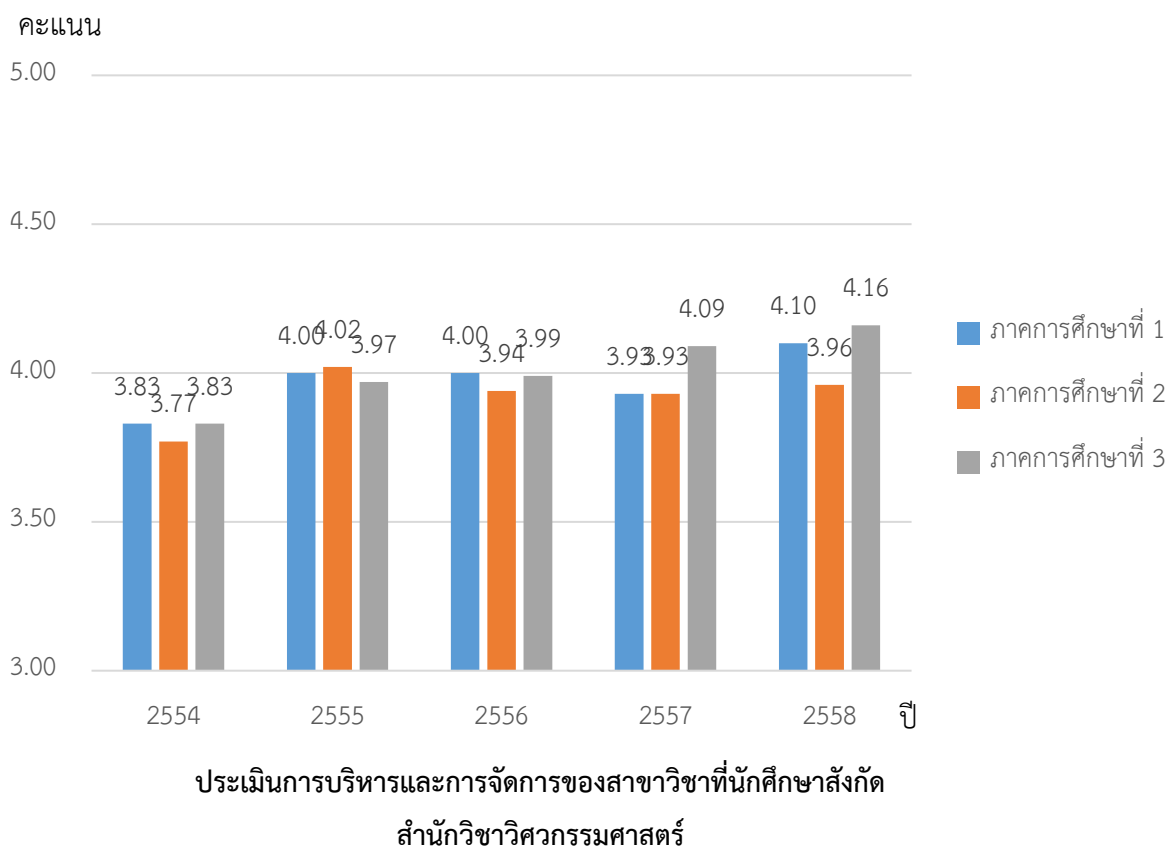


ประเมินคุณภาพของสถานประกอบการ โดยคณาจารย์นิเทศ  
สำนักวิชาวิศวกรรมศาสตร์

### 7.3.3 เปรียบเทียบผลการประเมินผลการปฏิบัติงานของนักศึกษาสหกิจศึกษา โดยสถานประกอบการ

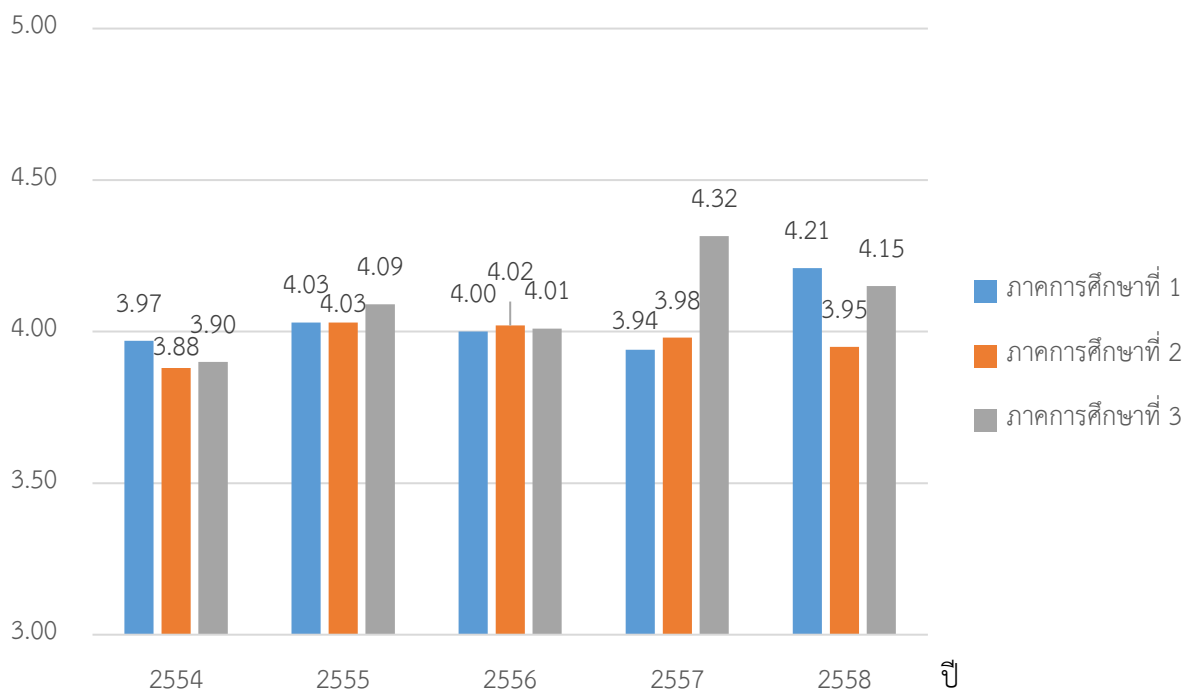


### 7.3.4 เปรียบเทียบผลการประเมินการบริหารและการจัดการของสาขาวิชาที่นักศึกษาสังกัด



### 7.3.5 เปรียบเทียบผลการประเมินคุณภาพสถานประกอบการ โดยนักศึกษา

คะแนน

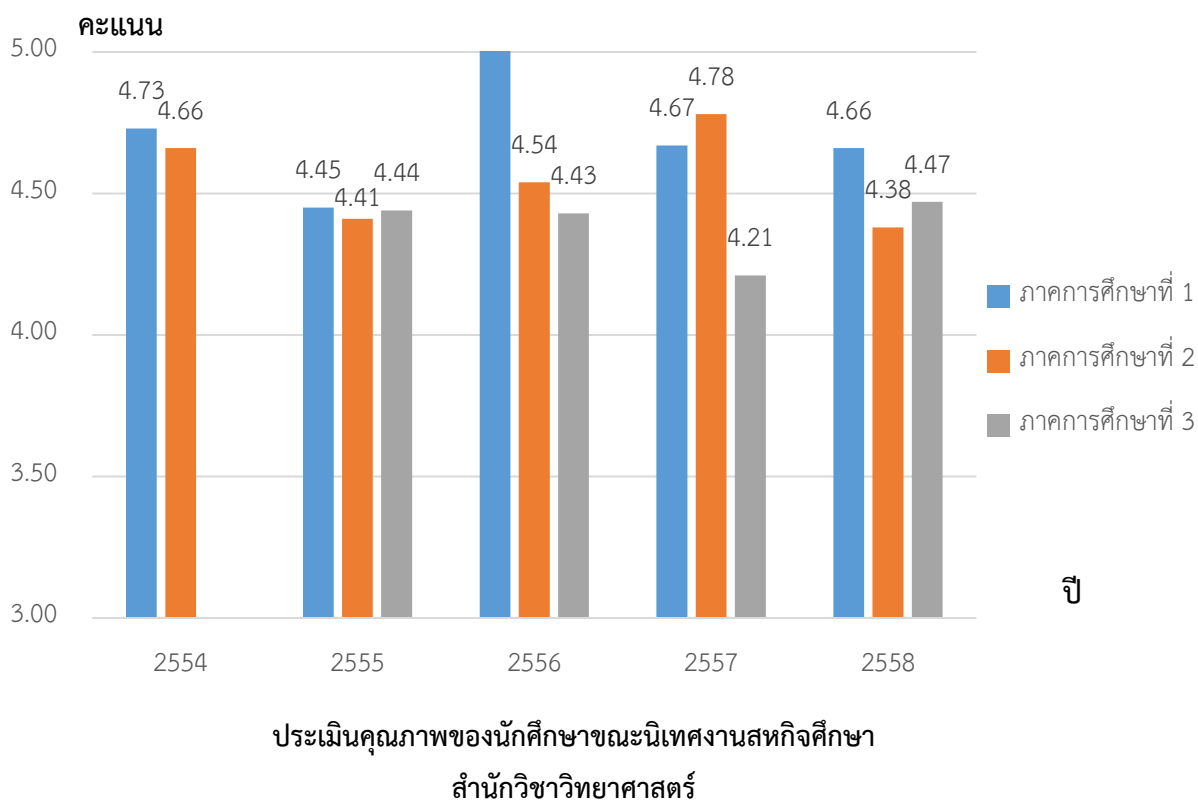


ประเมินคุณภาพสถานประกอบการ โดยนักศึกษา  
สำนักวิชาวิศวกรรมศาสตร์

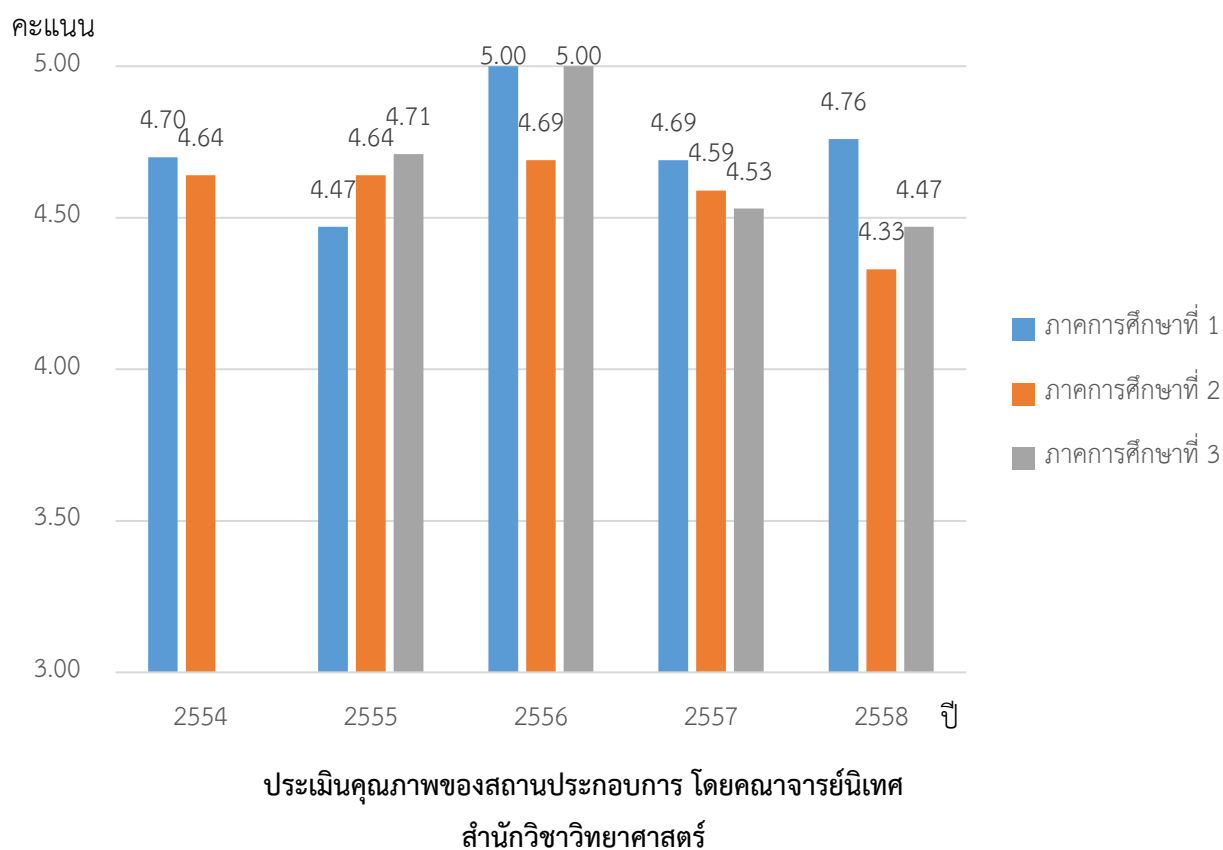


## 7.4 สำนักวิชาวิทยาศาสตร์

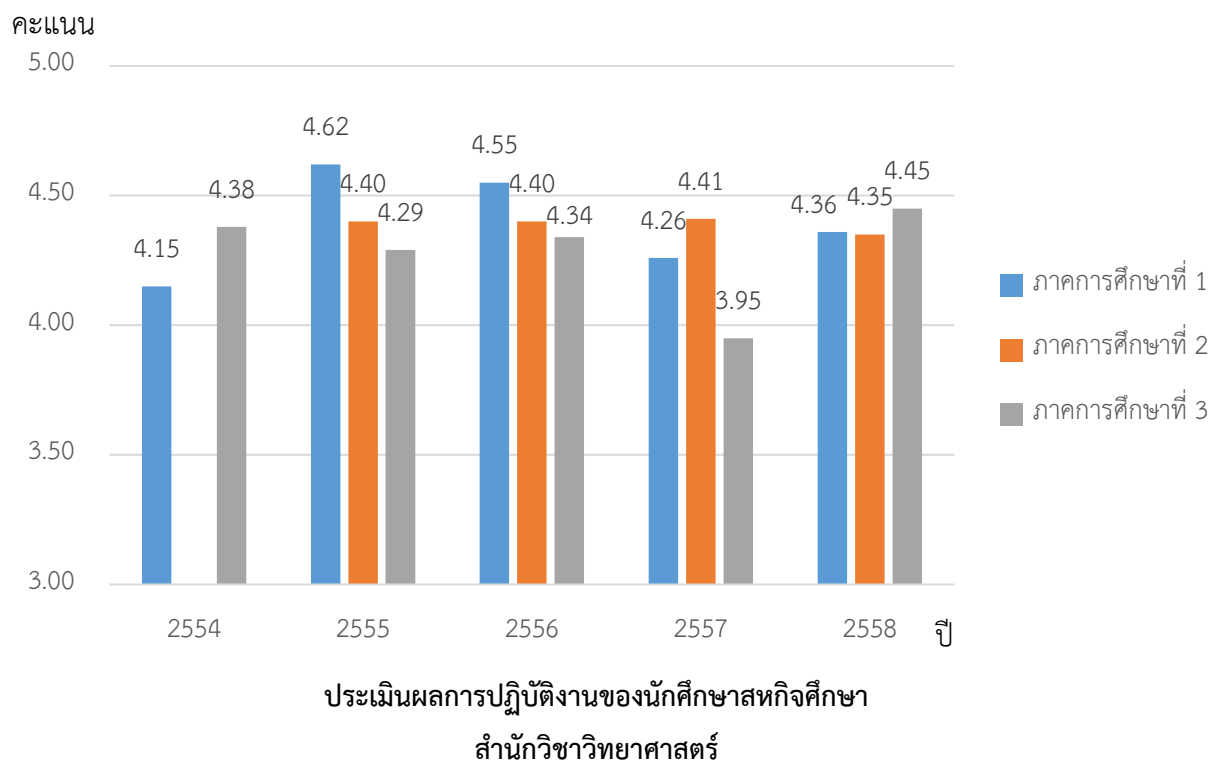
### 7.4.1. เปรียบเทียบผลการประเมินคุณภาพของนักศึกษาขณะนิเทศงาน โดยคณาจารย์นิเทศ



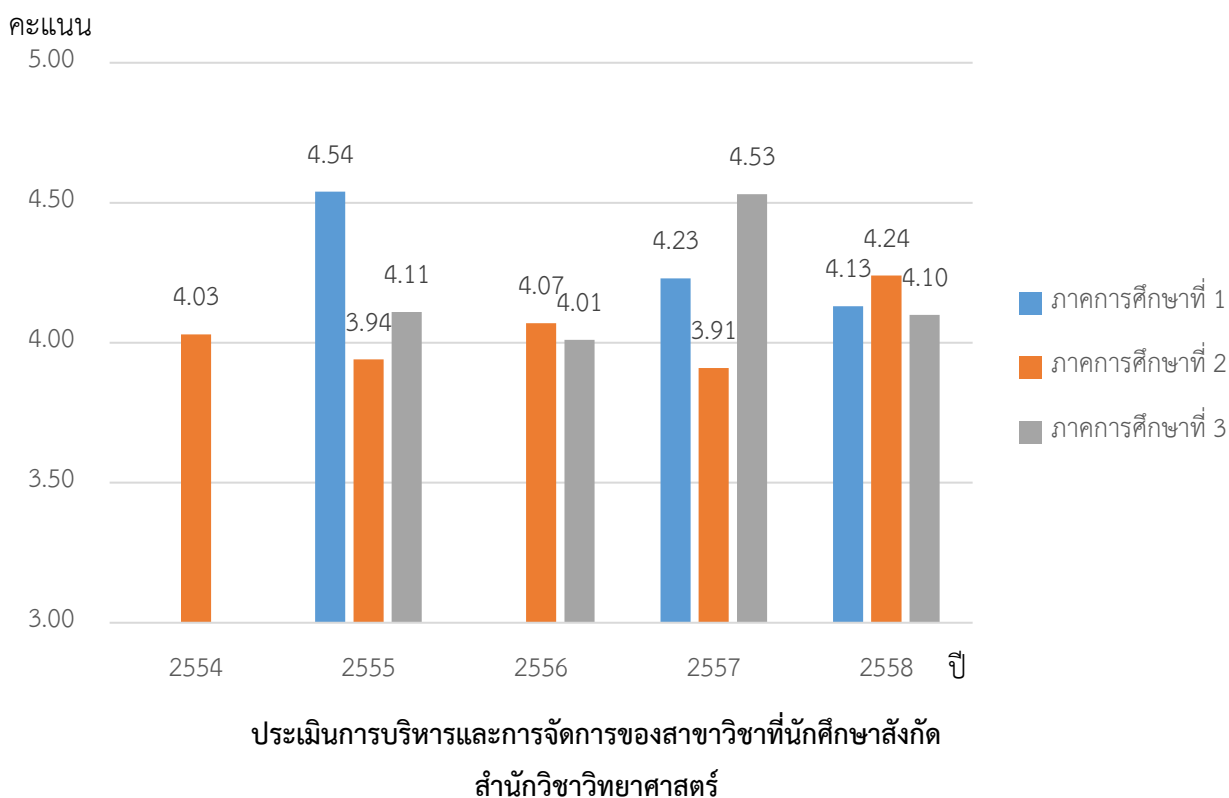
### 7.4.2 เปรียบเทียบผลการประเมินคุณภาพของสถานประกอบการ โดยคณาจารย์นิเทศ



### 7.4.3 เปรียบเทียบผลการประเมินผลการปฏิบัติงานของนักศึกษาสหกิจศึกษา โดยสถานประกอบการ

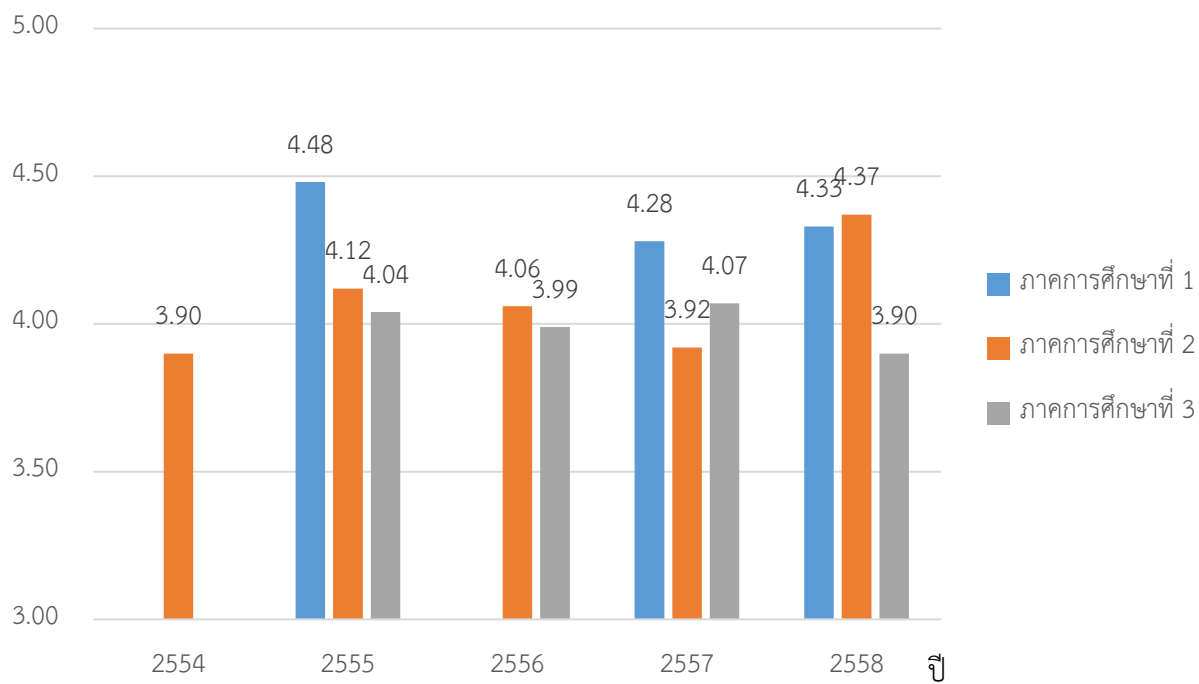


### 7.4.4 เปรียบเทียบผลการประเมินการบริหารและการจัดการของสาขาวิชาที่นักศึกษาสังกัด



#### 7.4.5 เปรียบเทียบผลการประเมินคุณภาพสถานประกอบการ โดยนักศึกษา

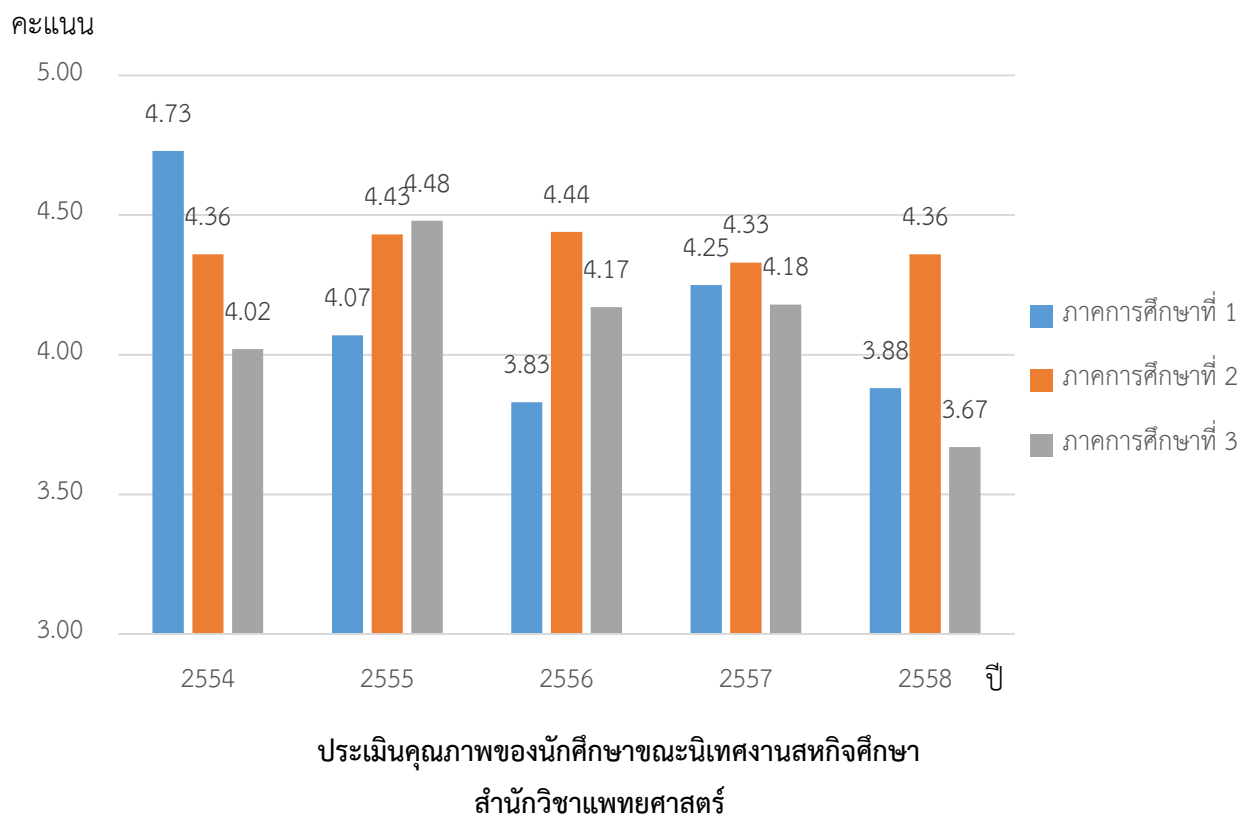
คะแนน



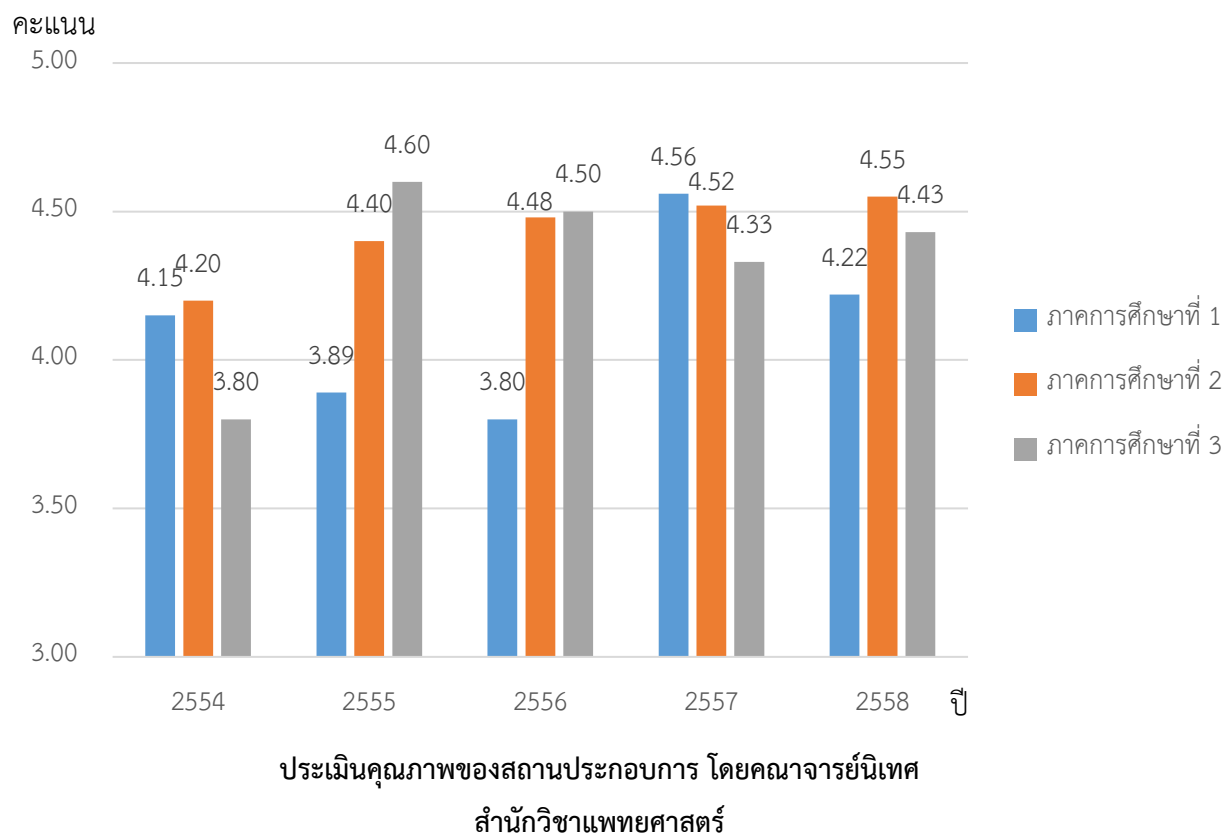
ประเมินคุณภาพสถานประกอบการ โดยนักศึกษา  
สำนักวิชาวิทยาศาสตร์

## 7.5 สำนักวิชาแพทยศาสตร์

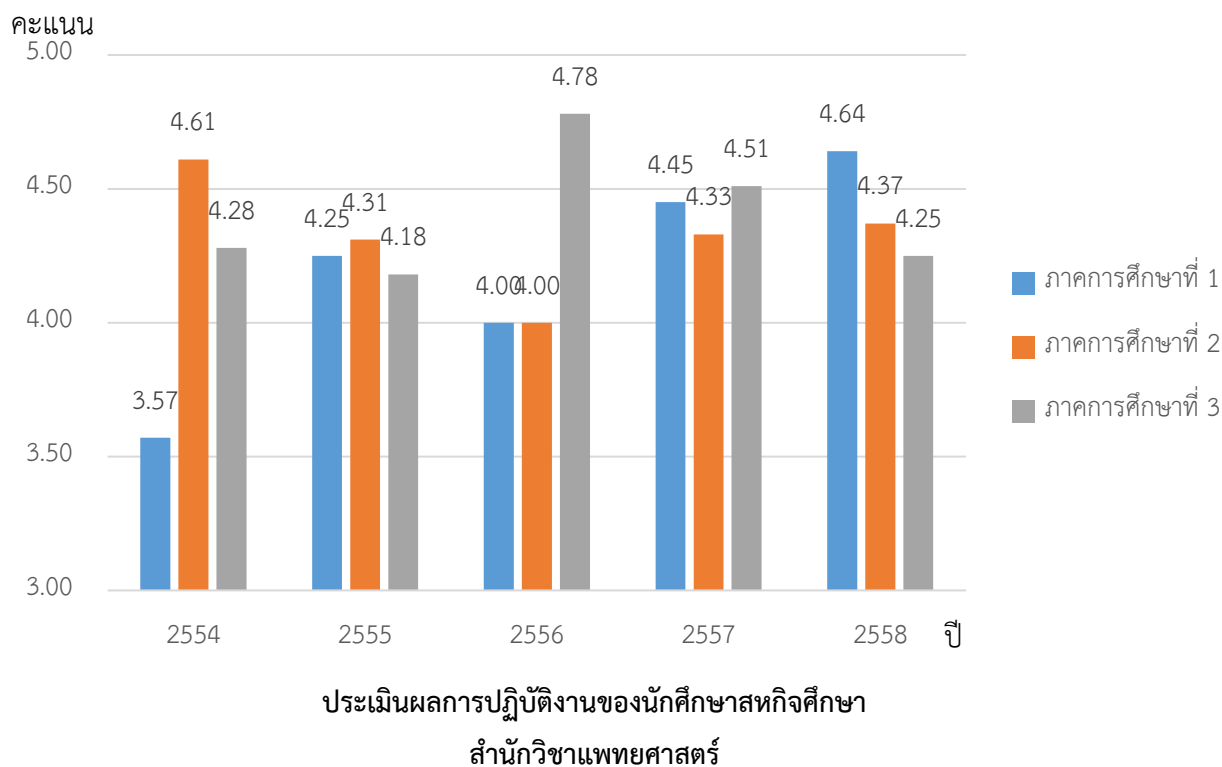
### 7.5.1. เปรียบเทียบผลการประเมินคุณภาพของนักศึกษาขณะนิเทศงาน โดยคณาจารย์นิเทศ



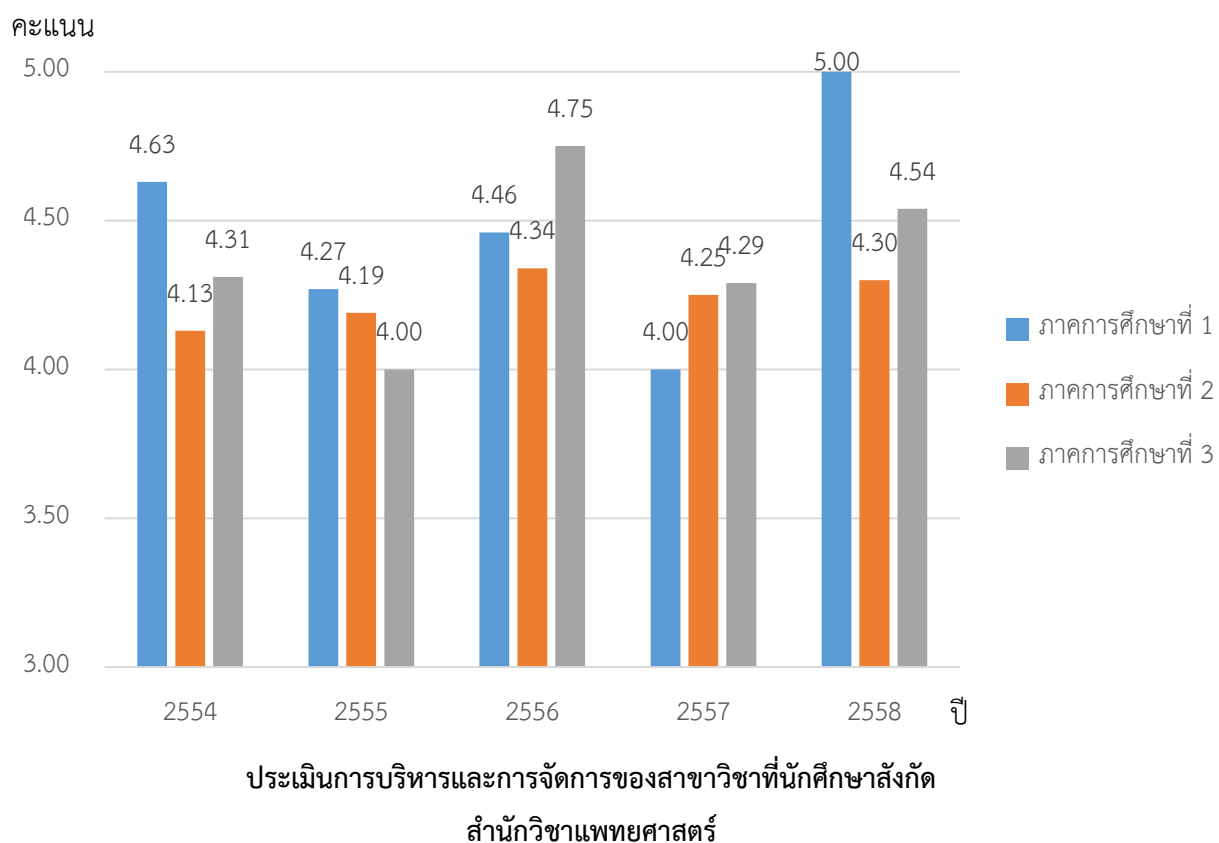
### 7.5.2 เปรียบเทียบผลการประเมินคุณภาพของสถานประกอบการ โดยคณาจารย์นิเทศ



### 7.5.3 เปรียบเทียบผลการประเมินผลการปฏิบัติงานของนักศึกษาสหกิจศึกษา โดยสถานประกอบการ



### 7.5.4 เปรียบเทียบผลการประเมินการบริหารและการจัดการของสาขาวิชาที่นักศึกษาสังกัด



### 7.5.5 เปรียบเทียบผลการประเมินคุณภาพสถานประกอบการโดยนักศึกษา

