

## รายงานสรุปฉบับผู้บริหาร

การจัดทำแบบสำรวจทักษะบัณฑิตพึงประสงค์ที่สถานประกอบการคาดหวัง



นำเสนอโดย

ศูนย์สหกิจศึกษาและพัฒนาอาชีพ มหาวิทยาลัยเทคโนโลยีสุรนารี

กุมภาพันธ์ 2555

## สารบัญ

	หน้า
บทนำ	1
วัตถุประสงค์การจัดกิจกรรม	2
กลุ่มเป้าหมาย	2
วิธีดำเนินกิจกรรม	3
ตารางสรุประยะเวลาการทำกิจกรรม	3
ผลการดำเนินกิจกรรม	
- สรุปผลการสำรวจข้อมูลทั่วไปของสถานประกอบการและผู้ตอบแบบสอบถาม	4
- สรุปผลการสำรวจทักษะบัณฑิตพึงประสงค์ของสถานประกอบการ	7
- สรุปข้อคิดเห็น และข้อเสนอแนะอื่นๆต่อการพัฒนาคุณภาพบัณฑิต	10
ข้อจำกัดหรืออุปสรรคในการดำเนินกิจกรรม	11
ข้อเสนอแนะ	11
ภาคผนวก	
- ภาคผนวก ก : แบบสำรวจคุณสมบัติบัณฑิตพึงประสงค์ มหาวิทยาลัยเทคโนโลยีสุรนารี	12

## บทนำ

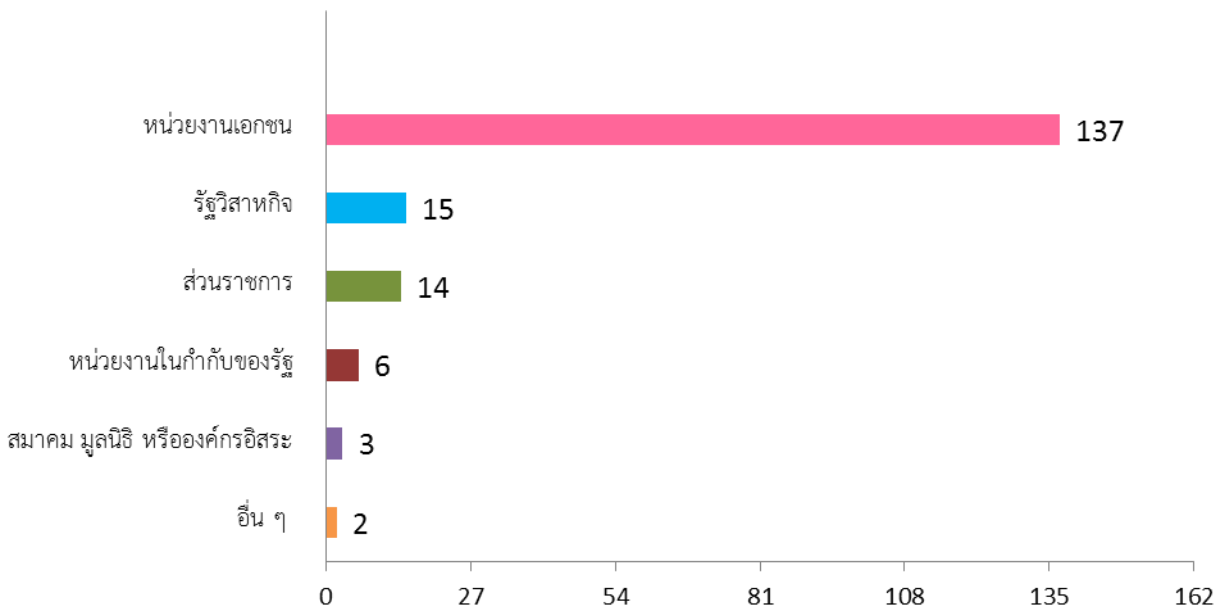
มหาวิทยาลัยเทคโนโลยีสุรนารีได้จัดตั้งโครงการสหกิจศึกษาและพัฒนาอาชีพมาตั้งแต่ปี พ.ศ. 2537 ซึ่งเป็นหน่วยงานที่มีหน้าที่หลักสำคัญประการหนึ่ง คือ เป็นหน่วยงานที่จัดให้มีระบบการศึกษาที่เน้นการปฏิบัติงานในสถานประกอบการอย่างมีระบบ ซึ่ง นักศึกษาสามารถปฏิบัติงานให้สำเร็จได้ภายใน 4 เดือน ทำให้นักศึกษาสามารถเรียนรู้ประสบการณ์จากการทำงาน และเป็นบัณฑิตที่มีคุณภาพตรงตามที่สถานประกอบการต้องการมากที่สุด ที่ผ่านมามีบัณฑิตของมหาวิทยาลัยเทคโนโลยีสุรนารีได้รับการยอมรับจากสถานประกอบการทั้งในเชิงคุณภาพและปริมาณ โดยสามารถทำงานและเรียนรู้จากงานในการปฏิบัติงาน ณ สถานประกอบการและสอดคล้องกับความต้องการของตลาดแรงงานของประเทศได้เป็นอย่างดี การสำรวจทักษะบัณฑิตพึงประสงค์ที่สถานประกอบการคาดหวังของศูนย์สหกิจศึกษาและพัฒนาอาชีพ เป็นวิธีการหนึ่งที่จะทำให้เกิดการพัฒนาคุณภาพของบัณฑิตให้ตรงตามความต้องการที่สถานประกอบการคาดหวัง ทั้งนี้ศูนย์สหกิจศึกษาฯ จะได้นำข้อมูลไปใช้ประโยชน์ในการพัฒนากระบวนการเรียนการสอน และ กระบวนการเตรียมความพร้อมให้กับนักศึกษาเพื่อส่งเสริมให้นักศึกษาเป็นบัณฑิตที่มีคุณภาพและมีความพร้อมในการทำงานต่อไป

## วัตถุประสงค์การจัดกิจกรรม

เพื่อให้ทราบทักษะบัณฑิตพึงประสงค์ที่ตรงตามความต้องการของสถานประกอบการ และจะได้นำข้อมูลไปใช้ประโยชน์ในการพัฒนากระบวนการเรียนการสอน และ กระบวนการเตรียมความพร้อมให้กับนักศึกษาเพื่อส่งเสริมให้นักศึกษาเป็นบัณฑิตที่มีคุณภาพและมีความพร้อมในการทำงานต่อไป

## กลุ่มเป้าหมาย

การสำรวจทักษะบัณฑิตพึงประสงค์ที่สถานประกอบการคาดหวังนี้ ได้จัดส่งแบบสำรวจไปยังสถานประกอบการหรือหน่วยงาน องค์กรที่มีส่วนร่วมในการดำเนินงานสหกิจศึกษาร่วมกับมหาวิทยาลัยเทคโนโลยีสุรนารี โดยผู้ตอบแบบสำรวจประกอบด้วยผู้บริหารสถานประกอบการบุคคลที่ได้รับมอบหมายให้ประสานงานกับศูนย์สหกิจศึกษาฯ และพนักงานที่ปรึกษาของนักศึกษา จำนวนทั้งสิ้น 2,320 คน มีผู้ตอบแบบสำรวจทั้งสิ้น 177 คน จากภาพที่ 1 พบว่าประเภทสถานประกอบการที่ได้ทำการตอบแบบสำรวจเป็นหน่วยงานเอกชนมากที่สุด (ร้อยละ 77.40) รองลงมาได้แก่ หน่วยงานรัฐวิสาหกิจ (ร้อยละ 8.47) ส่วนราชการ (ร้อยละ 7.91) หน่วยงานในกำกับของรัฐ (ร้อยละ 3.39) สมาคม มูลนิธิ หรือองค์กรอิสระ (ร้อยละ 1.70) และอื่นๆ เช่น ธุรกิจส่วนตัว (ร้อยละ 1.13)



ภาพที่ 1 แสดงร้อยละการเข้าร่วมกิจกรรมของนักศึกษาแต่ละสาขาวิชาที่ผ่านการปฏิบัติงานสหกิจศึกษา

## วิธีดำเนินงานกิจกรรม

ก่อนเริ่มดำเนินการจัดทำแบบสำรวจฯ ได้มีการแต่งตั้งคณะทำงานจัดทำแบบสำรวจทักษะบัณฑิตพึงประสงค์ที่สถานประกอบการคาดหวัง เพื่อประมวลและจัดทำแบบสำรวจฯ เมื่อได้แบบสำรวจฯ ที่ตรงตามวัตถุประสงค์แล้วก็ดำเนินการจัดทำเอกสารเพื่อส่งให้กับสถานประกอบการ หน่วยงาน หรือองค์กรที่มีส่วนร่วมในการดำเนินงาน สหกิจศึกษาร่วมกับมหาวิทยาลัยเทคโนโลยีสุรนารี ทั้งทางไปรษณีย์และจดหมายอิเล็กทรอนิกส์ (E-mail) โดยใช้ฐานข้อมูลจากฝ่ายพัฒนางานสหกิจศึกษา และฝ่ายสารสนเทศสหกิจศึกษา และหลังจากที่ได้รับแบบสำรวจฯ ที่สถานประกอบการได้ส่งคืนมาแล้ว ศูนย์สหกิจศึกษา จะนำผลที่ได้มาประมวลและสรุปเพื่อที่จะได้นำไปใช้ประโยชน์ในการพัฒนากระบวนการเรียนการสอน และกระบวนการเตรียมความพร้อมให้กับนักศึกษาเพื่อส่งเสริมให้นักศึกษาเป็นบัณฑิตที่มีคุณภาพและมีความพร้อมในการทำงานต่อไป

## ตารางสรุประยะเวลาและการทำงานตามขั้นตอนต่างๆ

ขั้นตอนงาน	ช่วงระยะเวลาดำเนินการ
แต่งตั้งคณะทำงานจัดทำแบบสำรวจทักษะบัณฑิตพึงประสงค์ที่สถานประกอบการคาดหวัง	14 พฤศจิกายน 2554
ประชุมคณะทำงาน ครั้งที่ 1	23 พฤศจิกายน 2554
ประชุมคณะทำงาน ครั้งที่ 2	2 ธันวาคม 2554
ประชุมคณะทำงาน ครั้งที่ 3	9 ธันวาคม 2554
รวบรวมแบบสำรวจฯ ที่ได้จากคณะทำงานฯ	19 – 30 ธันวาคม 2554
ส่งแบบสำรวจให้ประธานคณะทำงานฯ พิจารณา	23 มกราคม – 1 กุมภาพันธ์ 2555
ดำเนินการผลิตแบบสำรวจฯ	2 กุมภาพันธ์ – 8 กุมภาพันธ์ 2555
ส่งแบบสำรวจฯ ให้สถานประกอบการ	9-21 กุมภาพันธ์ 2555
การสรุปผลการดำเนินงาน (ข้อมูลดิบ)	22 - 27 กุมภาพันธ์ 2555
การทำรายงาน	29 กุมภาพันธ์ - 2 มีนาคม 2555

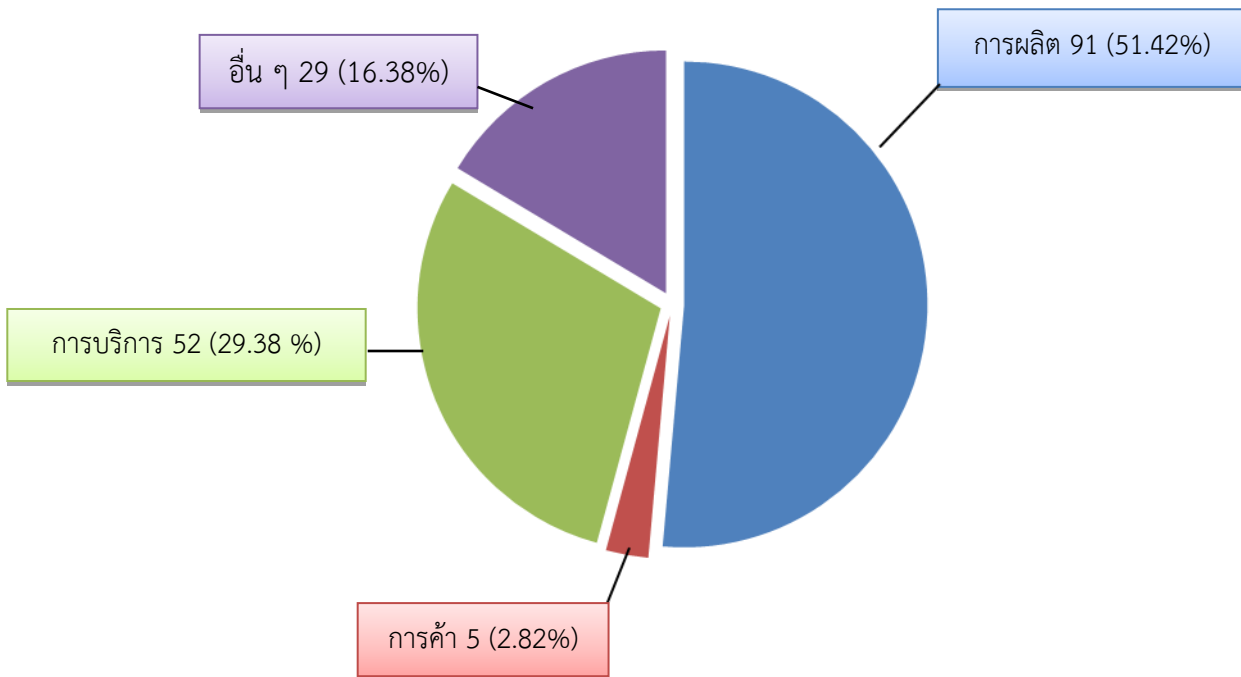
## ผลการดำเนินงานกิจกรรม

### - สรุปผลการสำรวจข้อมูลทั่วไปของสถานประกอบการและผู้ตอบแบบสอบถาม

การสำรวจข้อมูลเบื้องต้นมีวัตถุประสงค์เพื่อหาข้อมูลทั่วไปและทัศนคติเบื้องต้นของนักศึกษาที่มีต่อประสบการณ์ที่นักศึกษาได้รับ และประเด็นอื่นๆ ที่อาจมีจากการปฏิบัติงานสหกิจศึกษา และเพื่อส่งเสริมการเข้าร่วมกิจกรรมการเรียนรู้และเพื่อให้การเก็บข้อมูลเป็นไปอย่างถูกต้องเหมาะสม โดยมีรายละเอียดดังนี้

#### 1. ประเภทธุรกิจของสถานประกอบการที่ได้ทำการตอบแบบสำรวจ

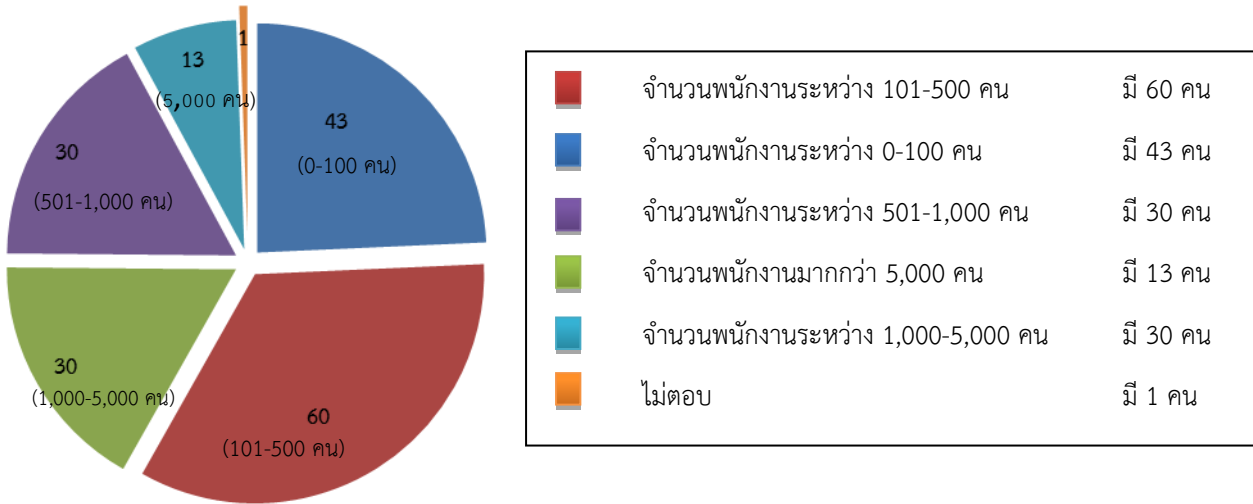
จากการสำรวจพบว่าประเภทธุรกิจของสถานประกอบการที่ได้ทำการตอบแบบสำรวจพบว่าเป็นธุรกิจที่เกี่ยวข้องกับการผลิตมากที่สุด (ร้อยละ 51.42) รองลงมาได้แก่ ธุรกิจการบริการ (ร้อยละ 29.38) อื่นๆ เช่น รับเหมาก่อสร้าง (ร้อยละ 16.38) และ ธุรกิจการค้า (ร้อยละ 2.82) ดังแสดงในภาพที่ 2



ภาพที่ 2 แสดงประเภทธุรกิจของสถานประกอบการ

## 2. จำนวนพนักงานในสถานประกอบการของผู้ตอบแบบสำรวจ

จากการสำรวจพบว่าจำนวนพนักงานในสถานประกอบการที่ได้ทำการตอบแบบสำรวจส่วนมากจะเป็นสถานประกอบการที่มีพนักงานระหว่าง 101-500 คน รองลงมาได้แก่สถานประกอบการที่มีพนักงานระหว่าง 0-100 คน ดังแสดงในภาพที่ 3



ภาพที่ 3 แสดงจำนวนพนักงานในสถานประกอบการของผู้ตอบแบบสำรวจ

## 3. ตำแหน่งของผู้ตอบแบบสำรวจ

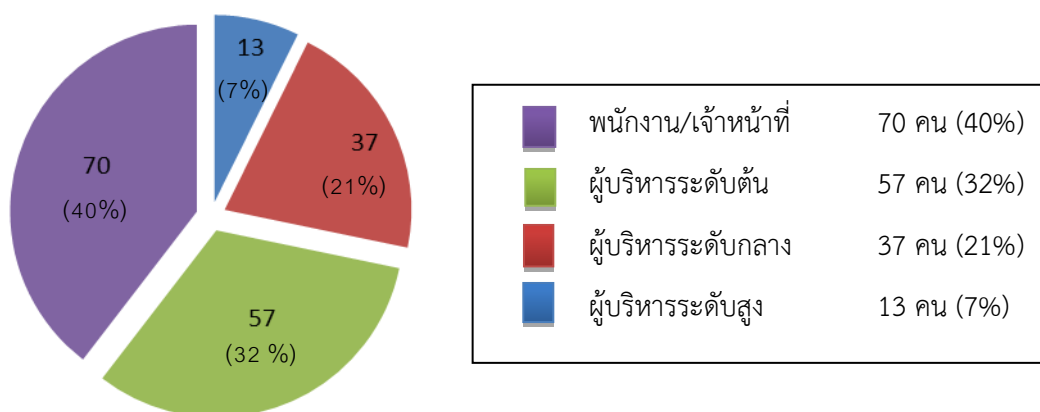
จากการสำรวจสถานประกอบการ หน่วยงาน หรือองค์กรที่ได้ให้ความกรุณาตอบแบบสำรวจกลับมานั้นพบว่าส่วนมากผู้ตอบแบบสำรวจมีตำแหน่งเป็น หัวหน้าแผนก/หัวหน้าฝ่าย รายละเอียดตามตารางที่ 1 ดังนี้

ตารางที่ 1 แสดงตำแหน่งของผู้ตอบแบบสำรวจ

รายการ	ตำแหน่ง
ตำแหน่งของผู้ตอบแบบสำรวจ	<ol style="list-style-type: none"> <li>1. หัวหน้าแผนก/หัวหน้าฝ่าย (42)</li> <li>2. กรรมการผู้จัดการ (22)</li> <li>3. Supervisor (16)</li> <li>4. รองผู้จัดการ (15)</li> <li>5. วิศวกรอาวุโส (15)</li> <li>6. Engineer (13)</li> <li>7. Technologist (10)</li> <li>8. Manager (8)</li> <li>9. Programmer (6)</li> </ol>

รายการ	ตำแหน่ง
	10.เจ้าหน้าที่ (5)
	11.นักวิจัย (5)
	12.จป.วิชาชีพ (4)
	13.CEO (4)
	14.พยาบาลวิชาชีพชำนาญการ (3)
	15.นักวิชาการสาธารณสุขชำนาญการ (2)
	16.บรรณารักษ์หัวหน้าห้องสมุด (2)
	17.ช่างระดับ 7 (1)
	18.อาจารย์ (1)

โดยตำแหน่งของผู้ที่ตอบแบบสำรวจนั้น เราสามารถจำแนกออกมาได้ดังภาพที่ 4 ซึ่งพบว่าผู้ที่ตอบแบบสำรวจนั้น ส่วนมากเป็นพนักงาน/เจ้าหน้าที่ (ร้อยละ 40) ผู้บริหารระดับต้น (ร้อยละ 32) ผู้บริหารระดับกลาง (ร้อยละ 21) และผู้บริหารระดับสูง (ร้อยละ 7)

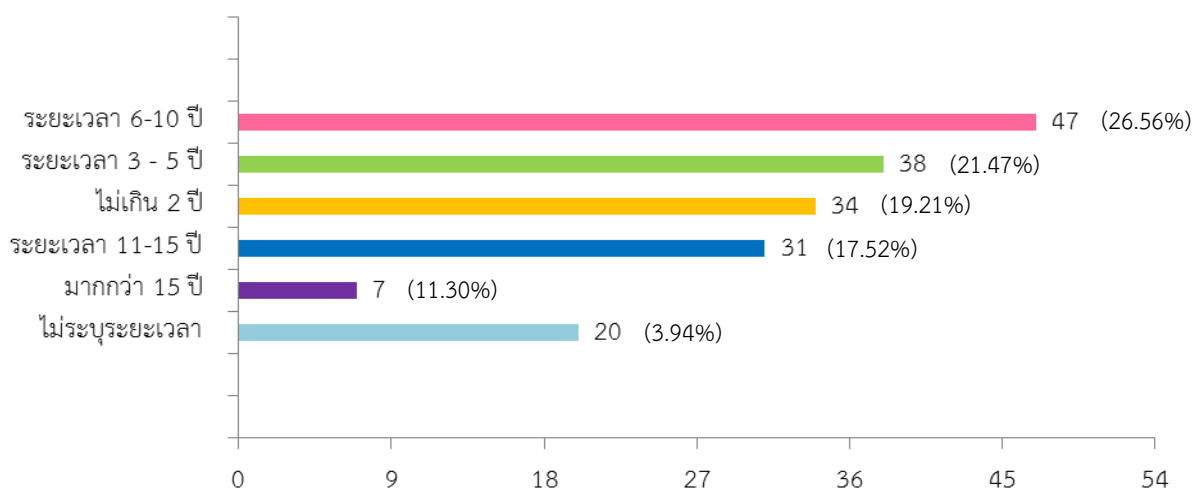


ภาพที่ 4 ภาพแสดงการจำแนกตำแหน่งของผู้ตอบแบบสำรวจ

#### 4. อายุการทำงานของผู้ตอบแบบสำรวจ

จากการสำรวจพบว่าอายุการทำงานของผู้ตอบแบบสำรวจส่วนใหญ่มีอายุการทำงานอยู่ระหว่าง 6-10 ปี จำนวน 47 คน (ร้อยละ 26.56) อายุการทำงานอยู่ระหว่างระหว่าง 3-5 ปี จำนวน 38 คน (ร้อยละ 21.47) อายุการทำงานอยู่ไม่เกิน 2 ปี จำนวน 34 คน (ร้อยละ 19.21) อายุการทำงานอยู่ระหว่าง 11-15 ปี จำนวน 31 คน (ร้อยละ 17.52) อายุการทำงานมากกว่า 15 ปี จำนวน 7 คน (ร้อยละ 3.94) และไม่ระบุ จำนวน 20 คน (ร้อยละ 11.30) ตามลำดับ ดังแสดงในภาพที่ 5





ภาพที่ 5 แสดงอายุการทำงานของผู้ตอบแบบสำรวจ

- **สรุปผลการสำรวจทักษะบัณฑิตพึงประสงค์ของสถานประกอบการ**

การสำรวจทักษะบัณฑิตพึงประสงค์ของสถานประกอบการมีวัตถุประสงค์เพื่อต้องการทราบทักษะของบัณฑิตที่สถานประกอบการคาดหวัง ซึ่งจะได้นำข้อมูลไปใช้ประโยชน์ในการพัฒนากระบวนการเรียนการสอน และกระบวนการเตรียมความพร้อมให้กับนักศึกษาเพื่อส่งเสริมให้นักศึกษาเป็นบัณฑิตที่มีคุณภาพและมีความพร้อมในการทำงาน โดยพบว่าทักษะที่สถานประกอบการให้ความสำคัญที่สุด ได้แก่ ทักษะการจัดการและการวางแผน อันดับที่ 2 คือ ทักษะการแก้ไขปัญหา อันดับที่ 3 คือ ทักษะการสื่อสารในการทำงาน อันดับที่ 4 คือ ทักษะการทำงานเป็นทีม และอันดับที่ 5 คือ ทักษะการคิดสร้างสรรค์ ในขณะที่ทักษะการใช้ภาษาไทย เป็นทักษะที่สถานประกอบการให้ความสำคัญเป็นอันดับสุดท้าย ดังแสดงในตารางที่ 2

ตารางที่ 2 ข้อมูลทักษะบัณฑิตพึงประสงค์ที่สถานประกอบการให้ความสำคัญ

ที่	ทักษะ	สำคัญ	สำคัญ	สำคัญ	สำคัญ	สำคัญ	รวม
		อันดับที่ 1	อันดับที่ 2	อันดับที่ 3	อันดับที่ 4	อันดับที่ 5	
1	ทักษะการจัดการและการวางแผน	55	34	24	14	6	517
2	ทักษะการแก้ไขปัญหา	27	41	21	19	30	430
3	ทักษะการสื่อสารในการทำงาน	27	22	30	20	15	368
4	ทักษะการทำงานเป็นทีม	17	21	23	19	19	295
5	ทักษะการคิดสร้างสรรค์	8	12	18	18	15	193
6	ทักษะความเป็นผู้นำและการตัดสินใจ	6	13	19	21	9	190
7	ทักษะการคิดวิเคราะห์เชิงกลยุทธ์	13	5	11	15	6	154

ที่	ทักษะ	สำคัญ อันดับที่ 1	สำคัญ อันดับที่ 2	สำคัญ อันดับที่ 3	สำคัญ อันดับที่ 4	สำคัญ อันดับที่ 5	รวม
8	ทักษะการบริหารเวลา	6	10	7	11	17	130
9	ทักษะการใช้ภาษาอังกฤษ	6	6	5	9	20	107
10	ทักษะการใช้เทคโนโลยีในการทำงาน	5	5	1	11	9	79
11	ทักษะการใช้คอมพิวเตอร์ในการทำงาน	5	3	7	6	4	74
12	ทักษะการนำเสนอ	0	4	4	11	18	68
13	ทักษะด้านการจัดการข้อมูล	1	1	7	3	8	44
14	ทักษะการใช้ภาษาไทย	1	0	0	0	1	6

- สรุปข้อคิดเห็น และข้อเสนอแนะอื่นๆต่อการพัฒนาคุณภาพบัณฑิต

ผู้ตอบแบบสำรวจดังกล่าวได้มีความคิดเห็นและข้อเสนอแนะอื่นๆ ต่อการพัฒนา และการปรับปรุงคุณภาพบัณฑิต ดังนี้

1. มีความรู้และทักษะพื้นฐานในการประกอบอาชีพได้เป็นอย่างดี
  - มีความรู้พื้นฐาน
  - มีทักษะพื้นฐาน
  - เพิ่มทักษะการประยุกต์ใช้ความรู้มาใช้ในการปฏิบัติงานจริง
1. ความสามารถในการจัดระบบความคิด วิเคราะห์ สังเคราะห์และประเมินผล
  - มีการฝึกการคิดอย่างเป็นระบบ
  - รู้จักการวิเคราะห์ และสังเคราะห์อย่างถูกต้อง
2. ความสามารถในการบริหารจัดการและทำงานเป็นทีม
  - รู้จักบริหารจัดการทั้งตัวเอง และบุคคลรอบข้าง
3. ความสามารถในการใช้ภาษาในการทำงาน
  - พัฒนาทักษะด้านภาษาอังกฤษ
4. คุณธรรม จริยธรรม บุคลิกภาพ และทัศนคติ
  - เน้นด้านความรับผิดชอบและควมมีระเบียบวินัย ความกระตือรือร้นต่อการหา ความรู้ใหม่ๆ
  - รู้จักการปรับตัวเข้ากับองค์กรต้องเรียนรู้สังคมอุตสาหกรรม ความมีมนุษยสัมพันธ์ และการมีสัมมาคารวะ
  - นึกเสมอว่าเป็นการเริ่มต้นของการทำงาน ขจัดความรู้สึกว่าการฝึกงานเป็นเพียงส่วนหนึ่งของการเรียน
  - ต้องการที่จะเข้าหา กล้าสอบถาม กล้าที่จะแสดงความคิดเห็น
  - ทักษะเรื่องเวลา การตรงต่อเวลา เคารพกฎระเบียบสังคม
  - ทักษะอ่อนน้อมถ่อมตน จิตอาสา
  - ทักษะในด้านจริยธรรม ซื่อสัตย์ จรรยาบรรณต่อวิชาชีพ

### ข้อจำกัดหรืออุปสรรคในการดำเนินกิจกรรม

1. สถานประกอบการบางแห่งไม่ให้ความสำคัญ จึงไม่ตอบแบบสำรวจทั้งในจดหมาย และจดหมายอิเล็กทรอนิกส์ ทำให้จำนวนของผู้ตอบแบบสอบถามมีน้อยเมื่อคิดเทียบกับปริมาณการส่งแบบสำรวจไป
2. การส่งแบบสำรวจทางอีเมล อาจเกิดการสูญหายของข้อมูลเนื่องจากบางอีเมลได้มีการกำหนดความสำคัญของอีเมลที่เข้ามาในกล่องรับข้อความ การส่ง Link URL บางอันไป อาจถูกแจ้งว่าเป็นสแปมและไม่ได้รับในที่สุด
3. ระยะเวลาในการตอบแบบสำรวจน้อยเกินไป

### ข้อเสนอแนะ

1. อาจมีการปรับเปลี่ยนช่วงเวลาดำเนินงานให้สอดคล้องกับช่วงเวลาการนิเทศงานของอาจารย์ เพราะจะได้นำแบบสำรวจแนบไปพร้อมกับเอกสารการนิเทศ และอาจารย์จะสามารถนำกลับมาพร้อมกันได้เลย
2. ควรมีการขยายเวลาในการตอบแบบสำรวจฯ จากระยะเวลาประมาณ 7 วันเป็น 14 วัน

ภาคผนวก ก : แบบสำรวจคุณสมบัติบัณฑิตพึงประสงค์ มหาวิทยาลัยเทคโนโลยีสุรนารี

**ตอนที่ 1** ข้อมูลทั่วไปของสถานประกอบการและผู้ตอบแบบสอบถาม

**คำชี้แจง** กรุณาทำเครื่องหมาย / หน้าข้อความที่กำหนดให้

1. ประเภทสถานประกอบการ

- .....ส่วนราชการ
- .....หน่วยงานในกำกับของรัฐ
- .....รัฐวิสาหกิจ
- .....หน่วยงานเอกชน
- .....สมาคม มูลนิธิ หรือองค์กรอิสระ
- .....อื่นๆ (โปรดระบุ) .....

2. ประเภทธุรกิจของสถานประกอบการ

- .....การผลิต
- .....การค้า
- .....การบริการ
- .....อื่นๆ (โปรดระบุ) .....

3. จำนวนพนักงานในสถานประกอบการ.....คน

4. ตำแหน่งในปัจจุบันของท่าน คือ .....

- .....ผู้บริหารระดับสูง
- .....ผู้บริหารระดับกลาง
- .....ผู้บริหารระดับต้น
- .....พนักงาน/เจ้าหน้าที่
- .....อื่นๆ (โปรดระบุ) .....

5. งานหลักที่ท่านรับผิดชอบ (เช่น การผลิต, การจัดการคลังสินค้า เป็นต้น) .....

6. อายุการทำงานของท่านในสถานประกอบการ

- .....ไม่เกิน 2 ปี
- .....3 – 5 ปี
- .....6 – 10 ปี
- .....11- 15 ปี
- .....16-20 ปี
- .....มากกว่า 15 ปี

มีต่อด้านหลังครับ

**ตอนที่ 2 ความสำคัญของทักษะบัณฑิตพึงประสงค์**

**คำชี้แจง** โปรดระบุทักษะพึงประสงค์ของบัณฑิตที่ท่านเห็นว่าสำคัญที่สุด **มา 5 อย่าง ตามลำดับความสำคัญ** โดยใส่หมายเลข 1 หน้าทักษะที่ท่านเห็นว่ามีความสำคัญที่สุด และ ใส่หมายเลข 2, 3, 4 และ 5 หน้าทักษะที่ท่านเห็นว่ามีความสำคัญรองลงไปตามลำดับ ในช่องลำดับความสำคัญของตารางข้างล่าง

ทักษะบัณฑิตพึงประสงค์	ลำดับความสำคัญ
ทักษะการแก้ไขปัญหา	
ทักษะการจัดการและการวางแผน	
ทักษะการสื่อสารในการทำงาน	
ทักษะความเป็นผู้นำและการตัดสินใจ	
ทักษะการคิดวิเคราะห์เชิงกลยุทธ์	
ทักษะการคิดสร้างสรรค์	
ทักษะการทำงานเป็นทีม	
ทักษะการใช้ภาษาไทย	
ทักษะการใช้ภาษาอังกฤษ	
ทักษะด้านการจัดการข้อมูล	
ทักษะการใช้คอมพิวเตอร์ในการทำงาน	
ทักษะการใช้เทคโนโลยีในการทำงาน	
ทักษะการนำเสนอ	
ทักษะการบริหารเวลา	

**ตอนที่ 3** ความคิดเห็นและข้อเสนอแนะอื่นๆ ต่อการพัฒนาและปรับปรุงคุณภาพบัณฑิต (ถ้ามี)

.....

.....

.....

.....

.....

.....

.....

.....

.....

.....

.....

.....

“ขอขอบคุณที่กรุณาตอบแบบสอบถาม”

คณะทำงานจัดทำแบบสำรวจคุณสมบัติบัณฑิตพึงประสงค์  
ศูนย์สหกิจศึกษาและพัฒนาอาชีพ มหาวิทยาลัยเทคโนโลยีสุรนารี